

## **PROJEKT ZAGOSPODAROWANIA TERENU**

Jednostka projektowa:



**Biuro Obsługi Inwestycji**  
**Daniel Łukiańczyk**

ul. Koszykowa 23B  
82-500 Kwidzyn  
tel. 691 593 444 e-mail: lukianczyk@o2.pl

<i>nazwa zamierzenia budowlanego</i>	<b>BUDOWA TORU TRENINGOWEGO DO BIEGÓW PRZE- SZKODOWYCH TYPU RUNMAGEDDON, ZAWODÓW NINJA</b>
<i>adres obiektu budowlanego</i>	ul. Topolowa, 82-500 Kwidzyn
<i>kategoria obiektu budowlanego</i>	KAT. VIII
<i>lokalizacja inwestycji</i> <ul style="list-style-type: none"><li>▪ nazwa jedn. ewid.</li><li>▪ obręb</li><li>▪ nr. działki</li></ul>	JEDNOSTKA EWIDENCYJNA KWIDZYN Obręb 14 Kwidzyn dz. nr 66/2
<i>imię i nazwisko lub nazwa inwestora</i> <i>adres inwestora</i>	Miasto Kwidzyn Ul. Warszawska 19, 82-500 Kwidzyn

<b>SPECJALNOŚĆ</b>	<b>IMIĘ I NAZWISKO</b> <b>NR UPRAWNIENI BUDOWLANYCH</b>	<b>DATA</b>	<b>PODPIS</b>
<b>ARCHITEKTURA:</b>	<b>mgr inż. Adriana Sadowska</b> upr. nr PO/KK/381/2010 nr ewid. PO-1115	03-2022	.....
<b>INST. ELEKTRYCZNE:</b>	<b>mgr inż. Daniel Tkaczyk</b> upr. nr POM/0322/PBE/18 nr ewid. POM/IE/0247/12	03-2022	.....
<b>OPRACOWAŁ:</b>	<b>inż. Daniel Łukiańczyk</b> upr. nr. POM/0126/OWOK/06 nr ewid. POM/BO/0384/06	03-2022	.....

-Kwidzyn marzec 2022-

## **SPIS ZAWARTOŚCI OPRACOWANIA**

### **I.CZĘŚĆ OPISOWA**

#### **1. Opis techniczny planu zagospodarowania działki**

- 1.1. Przedmiot inwestycji.
- 1.2. Istniejący stan zagospodarowania.
- 1.3. Projektowane zagospodarowanie.
- 1.4. Zestawienie powierzchni zagospodarowania.
- 1.5. Informacje dotyczące wpisu działki lub terenu do rejestru zabytków.
- 1.6. Dane określające wpływ eksploatacji górniczej.
- 1.7. Dane o charakterze przewidywanych zagrożeń dla środowiska i zdrowia użytkownika.
- 1.8. Inne konieczne dane wynikające ze specyfiki, charakteru i stopnia skomplikowania obiektu.
- 1.9. Informacje dotyczące obszaru oddziaływania projektowanego obiektu budowlanego

#### **2. Opis techniczny**

- 2.1. Podstawa opracowania.
- 2.2. Dane ogólne.
- 2.3. Opis robót budowlanych.

## **Plac toru treningowego do biegów przeszkodowych typu Runmageddon, zawodów Ninja w Kwidzynie**

### **1. Część opisowa projektu zagospodarowania działki:**

#### **1.1. Przedmiot inwestycji:**

Lokalizacja: Dz. nr 66/2, obręb 14 Kwidzyn

Przedmiot inwestycji: Budowa toru treningowego do biegów przeszkodowych typu Runmageddon w Kwidzynie.

#### **1.2. Istniejący stan zagospodarowania działki z omówieniem przewidywanych w nim zmian, w tym adaptacji i rozbiórek w zakresie niezbędnym do uzupełnienia części rysunkowej projektu zagospodarowania działki lub terenu.**

Podmiotowa dz. nr 66/2 obręb 14 w miejscowości Kwidzyn jest działką w części zabudowaną. Na działce znajdują się elementy placu fitness, boisko do gry w piłkę nożną. Elementy małej architektury – ławki i kosze na śmieci.





**1.3. Projektowane zagospodarowanie działki lub terenu, w tym urządzenia budowlane związane z obiektem, układ komunikacyjny, sieci uzbrojenia terenu z przeciwpożarowym zaopatrzeniem wodnym, ukształtowanie terenu i zieleni w zakresie niezbędnym do uzupełnienia części rysunkowej zagospodarowania działki lub terenu:**

1.3.1. Układ komunikacyjny – nie dotyczy.

Nie przewiduję się budowy stanowisk postojowych na samochody.

1.3.2. Ukształtowanie terenu – nie planuję się niwelacji terenu.

1.3.3. Zieleni .

Nie przewiduje się wycinki drzew ani nasadzeń.

**1.4. Zestawienie powierzchni poszczególnych części zagospodarowania działki budowlanej lub terenu, jak powierzchnia zabudowy projektowanych i adaptowanych obiektów budowlanych, powierzchnia dróg, parkingów, placów chodników, oraz innych części terenu niezbędnych do sprawdzenia zgodności z decyzją o warunkach zabudowy i zagospodarowania terenu:**

Nie dotyczy.

**1.5. Dane informujące, czy działka lub teren, na którym jest projektowany obiekt budowlany, są wpisane do rejestru zabytków oraz czy podlegają ochronie na podstawie ustaleń miejscowego planu zagospodarowania przestrzennego:**

Na podmiotowym obszarze nie występują ograniczenia wynikające z ochrony dziedzictwa kulturowego.

**1.6. Dane określające wpływ eksploatacji górniczej na działkę lub teren zamierzenia budowlanego:**

Przedmiotowy teren nie znajduje się na terenach eksploatacji górniczej.

**1.7. Informację i dane o charakterze i cechach istniejących i przewidywanych zagrożeń dla środowiska oraz higieny i zdrowia użytkowników projektowanych obiektów budowlanych i ich otoczenia w zakresie zgodnym z przepisami odrębnymi:**

Planowana inwestycja nie jest kwalifikowana do przedsięwzięć mogących znacząco oddziaływać na środowisko w rozumieniu Rozporządzenia Rady Ministrów z dn. 09.11.2010r. w sprawie przedsięwzięć mogących znacząco oddziaływać na środowisko.

**1.8. Inne konieczne dane wynikające ze specyfiki, charakteru i stopnia skomplikowania obiektu budowlanego lub robot budowlanych.**

Projektowana mała architektura nie zacienia pomieszczeń w sąsiednich budynkach w stopniu wyższym niż dopuszczonym przez rozporządzenie w sprawie warunków technicznych, jakim powinny odpowiadać budynki i ich usytuowanie (Dz. U. 2019 poz. 1065 z późn. zm.).

**1.9. Informacje dotyczące obszaru oddziaływania projektowanego obiektu budowlanego**

Obszar oddziaływania planowanej inwestycji znajduje się na podmiotowej działce nr. 66/2 obręb 14 Kwidzyn po granicy. Realizacja przedmiotowej inwestycji nie powoduje ograniczenia dostępu do drogi publicznej, możliwości korzystania z wody, kanalizacji, energii elektrycznej i ciepłej oraz środków łączności przez osoby trzecie w obszarze oddziaływania obiektu budowlanego. Ponadto nie wpływa negatywnie na dostęp światła dziennego do pomieszczeń przeznaczonych na pobyt ludzi. Rozwiązania techniczne oraz sposób zagospodarowania terenu nie powodują uciążliwości związanych z hałasem, wibracjami, zakłóceniami elektrycznymi i promieniowaniem, a także zanieczyszczeniem powietrza, wody i gleby.

Przepisy prawa:

- Ustawa prawo budowlane (Dz. U. 2021 poz. 2351 z późniejszymi zmianami),

- Rozporządzenie Ministra Infrastruktury z dnia 12 kwietnia 2002r. w sprawie warunków technicznych, jakim powinny odpowiadać budynki i ich usytuowanie (Dz. U. 2019 poz. 1065 z późniejszymi zmianami):
  - ✓ §11 – usytuowanie ze względu na uciążliwości tj. hałas i drgania, zanieczyszczenie powietrza, zanieczyszczenie gruntu i wód, powódnie zalewane wodami opadowymi, szkody związane działalnością górniczą) – warunek spełniony,
  - ✓ §40 ust. 2 – nasłonecznienie wynosi powyżej 4 godzin (liczone w dniach równonocy w godzinach 10<sup>00</sup>-16<sup>00</sup> – warunek spełniony,
  - ✓ §40 ust. 3 – Odległość od linii rozgraniczających ulicę – 10m –warunek spełniony,
  - ✓ §40 ust. 3 – Odległość od okien pomieszczeń przeznaczonych na pobyt ludzi – warunek spełniony,
  - ✓ §40 ust. 3 – Odległość od miejsc gromadzenia odpadów – powyżej 10m – warunek spełniony,

Opracował:

inż. Daniel Łukiańczyk

upr. nr POM/0126/OWOK/06



## **OPIS TECHNICZNY**

### **2.1 Podstawa opracowania:**

2.1.1 Zlecenie Inwestora

2.1.2 Inwentaryzacja w terenie,

2.1.3 Uzgodnienia i odpowiednie przepisy oraz normy

-Rozporządzenie Ministra Infrastruktury z dnia 12 kwietnia 2002 r. w sprawie warunków technicznych, jakim powinny odpowiadać budynki i ich usytuowanie,

-Ustawa Prawo budowlane z dnia 14 lipca 1994 r.

-obowiązujące przepisy

### **2.2 Dane ogólne:**

2.2.1 Dane i adres obiektu budowlanego:

**Budowa toru treningowego do biegów przeszkodowych typu Runmageddon w miejscowości Kwidzyn**

**Kwidzyn, dz. nr 66/2 obręb 14**

2.2.2 Nazwa Inwestora i jego adres:

**Miasto Kwidzyn**

**82-500 Kwidzyn, ul. Warszawska 19**

2.2.3 Nazwa i adres jednostki projektowania:

**Biuro Obsługi Inwestycji – Daniel Łukiańczyk**

**ul. Koszykowa 23B, 82-500 Kwidzyn**

2.2.4 Dane projektanta:

**Opracował:** mgr inż. Arch. Adrianna Sadowska

upr. nr PO/KK/381/2010

**Opracował:** mgr inż. Daniel Tkaczyk

upr. nr POM/0322/PBE/18

**Opracował:** inż. Daniel Łukiańczyk

upr. nr POM/0126/OWOK/06

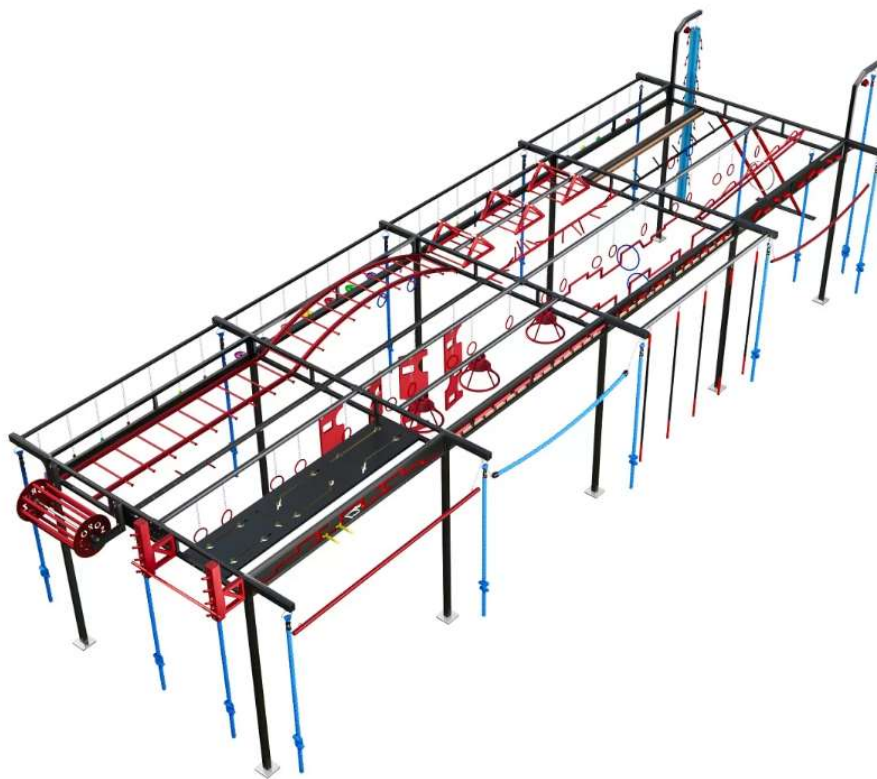
### 2.3 Opis robót budowlanych

Projektuje się budowę placu fitness (toru treningowego) w miejscowości Kwidzyn na dz. 66/2 obręb 14. W obrębie projektowanego placu występują drogi wewnętrzne. Nowo projektowane zagospodarowanie terenu jest zgodne z warunkami technicznymi §40 pkt 1 i 2, czyli nasłonecznienie placu wynosi co najmniej 4 godziny. W odległości 10 od krawędzi projektowanego placu fitness/toru treningowego nie występują miejsca gromadzenia odpadów. Pomieszczenia z oknami przeznaczone na pobyt ludzi są oddalone ponad 10m od granicy projektowanego placu.

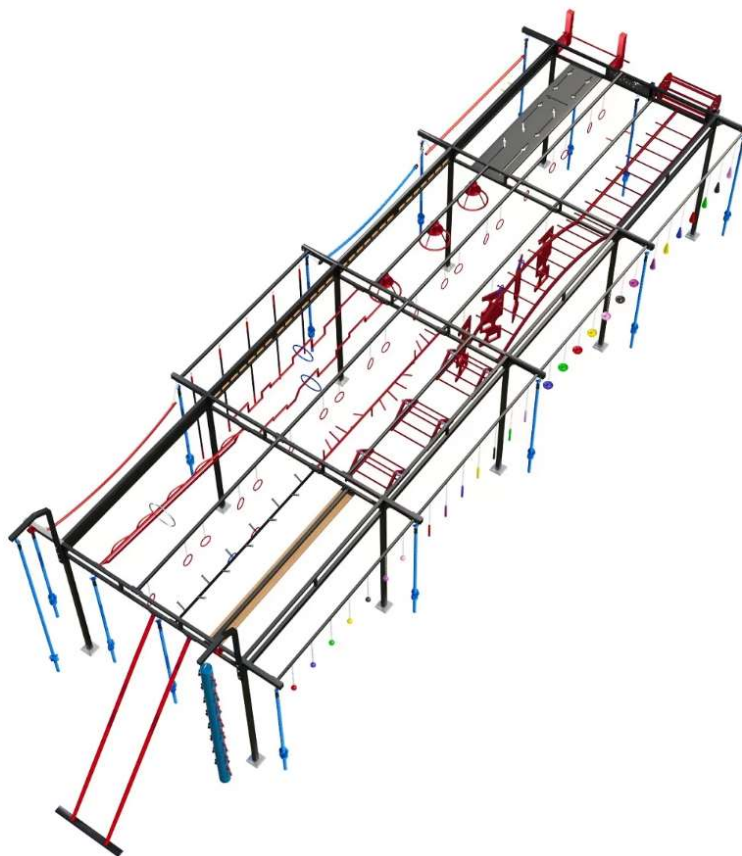
Projektuje się wykonanie nawierzchni placu fitness/toru treningowego jako piaskowej o gr. 20cm o powierzchni 215,0m<sup>2</sup>. Projektuje się wykonanie obramowania placu fitness obrzeżem betonowym 6x30cm o łącznej długości 63mb na podbudowie cementowej C8/10.

- Klatka OCR

Klatka przeznaczona do rozbudowanego, kompleksowego treningu zawodnika biegów przeszkodowych typu Runmageddon, Barbarian Race, Spartan Race czy Biegun. To monstrum to kombinacja sprzętu, który, umożliwi wielowariantowy trening techniki i siły z wykorzystaniem większości przeszkód spotykanych w zawodach OCR'ach i torach Ninja.







W skład konstrukcji wchodzi:

- filary z poszerzeniami z profili 70x70x3 – 10 sztuk

#### SEGMENT 1

- Drabinka prosta z bolcami na ringi  
Stacjonarny CHOMIK obrotowy  
Drabina SALMONA – wskoki na trzy stopnie na rurce  
Tor stalowa dwustronna KOŁKOWNICA z oczkami do podwieszenia chwytów  
Tor z zawieszami – RINGI 5 sztuk (co 60 cm)  
Tablica a'la PŁYTA GŁÓWNA  
Tablica boczna LABIRYNT  
Pozioła 3 metrowa rura  
Liny startowe 2.5 metra i liny startowo-przystankowe na poszerzeniach  
Listwa z chwytami na poszerzeniu – NUNCHAKO – 7 sztuk

## SEGMENT 2

- Drabinka łukowa z bolcami na ringi  
Tor z tablicami pionowymi CHEESE BOARD  
Tor z chwytami – RINGI – 5 sztuk (co 60 cm)  
Tor z obrotowymi kołami UFO  
Tablica boczna z progami wspinaczkowymi i chwytными otworami  
Pozioma lina na poszerzeniu  
Listwa na poszerzeniu z chwytami – SPODKI – 7 sztuk  
Liny startowo-przystankowe na poszerzeniach

## SEGMENT 3

- Drabinki poziome – wahliwe – 3 sztuki  
WARIAT – obrotowa rura z bolcami  
Podwójny PIPELINE – rurowy labirynt  
Tor z zawieszami – RINGI – 5 sztuk (co 60 cm)  
Tablica z chwytami wspinaczkowymi i chwytными otworami  
NINJA STICKS – pionowe rury 2 metrowe na poszerzeniu – 5 sztuk  
Listwa na poszerzeniu z chwytami – KULE – 7 sztuk

## SEGMENT 4

- Deska pozioma PLANK  
Tor NINJA RINGS – bolce na ringi  
Tor z zawieszami – RINGI – 5 sztuk – (co 60 cm)  
Dragon tail – przeskok na 50 cm obręczy – 4 skoki  
Liny startowe i liny startowo-przystankowe na poszerzeniach  
Pozioma rura wygięta w banana na poszerzeniu  
Tablica parapetami wspinaczkowymi  
Listwa na poszerzeniu z chwytami – STOŻKI  
Fireman – 3.5 metrowa rura z sznurkami na wysięgniku  
Poledance – dwie rury do wspinania  
4 metrowa lina do wspinania  
drążek obrotowy

### Specyfikacja materiału:

- materiał konstrukcji: metal  
malowanie: proszkowe + ocynk  
kolor: do wyboru (RAL)  
wysokość podstawowa filarów: 2.7 metra  
parametry filarów: 70x70x3

wysokość wysięgnika liny i "fireman": 4 metry

szerokość klatki po obrysie filarów: 3 metry

szerokość klatki z poszerzeniami 4.2 metra

długość klatki po obrysie filarów: 12 metrów

długość klatki z podwieszonymi elementami 15 metrów

powierzchnia z elementami poza obwodem filarów: 63 m<sup>2</sup>

powierzchnia bezpieczna dla urządzenia 129,6 m<sup>2</sup>

materiał tablice i plank: sklejka wzmocniona, lakierowana

materiał liny: polipropylen

materiał chwytów wspinaczkowe i kule wspinaczkowe: kompozyt

- Tablica informacyjna

Konstrukcja wykonana z profili metalowych 40x40mm, ocynkowanych ogniowo i malowanych wg RAL. Zwieńczenie wykonane z blachy lub płyty HDPE/HPL. Wszystkie elementy ocynkowane ogniowo malowane farbami akrylowymi. Montaż na gotowych prefabrykatach betonowych.



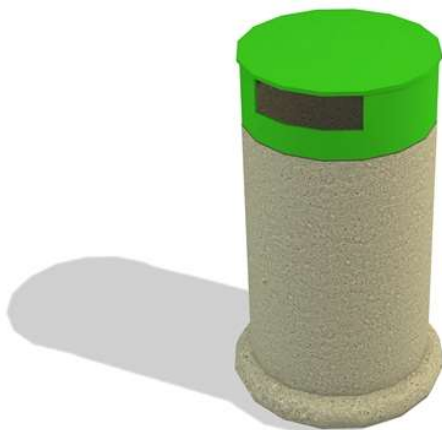
- ławka z oparciem – betonowa z siedziskiem i oparciem z siatki stalowej - 1szt



Konstrukcja stelażu stalowa malowana proszkowo. Konstrukcja siedziska – siatka stalowa.

Ławka zakotwiona w podłożu na fundamencie betonowym.

- Koszt betonowy zamykany na śmieci 80l – 1szt



- Reflektor zewnętrzny LED 50W– 2szt

Projektuję się montaż 2 szt. reflektorów zewnętrznych LED o mocy 50W na istniejących słupach oświetleniowych. Reflektory należy zamontować na wysokości 4m od gruntu. Zasilanie należy podłączyć/wykorzystać z istniejących słupów. Sterowanie lampą za pomocą zegara umieszczonego wewnątrz istniejących słupów a w razie konieczności w istniejącej skrzynce oświetleniowej znajdującej się 6m od słupa oświetleniowego.



Temperatura barwowa 4000K.

Moc źródła 50W

Całkowity strumień świetlny 5000 lm

### **Bezpieczeństwo:**

Bezpieczeństwo użytkowników placu fitness/toru treningowego to priorytet, a więc bardzo istotne jest, aby instalowane na placu urządzenia rekreacyjne były bezpieczne oraz aby ich rozmieszczenie uwzględniało obowiązujące przepisy i normy. Bezpieczne elementy,

to takie które spełniają wymogi obowiązującej normy PN-EN 1176 oraz nawierzchnie placów zabaw zgodne z normą PN-EN 1177. Wokół zabawek powinny zostać uwzględnione tzw. strefy bezpieczeństwa, których wymiary podawane są przy każdym z urządzeń zabawowych.

### **Instrukcja kontroli oraz obsługi i konserwacji wyposażenia placów zabaw:**

Zgodnie z przepisami wynikającymi z normy PN-EN-1176-1 w celu zwiększenia bezpieczeństwa dzieci na placach, zaleca się, aby właściciel lub zarządca placu zabaw stosował się do zaleceń niniejszej instrukcji i przeprowadzał stosowne kontrole według n/w harmonogramu.

- **Kontrola regularna**

Celem kontroli wizualnej jest ujawnienie oczywistych zagrożeń mogących być wynikiem wandalizmu, zniszczeń przez warunki pogodowe lub zaśmiecenia placu zabaw (rozbite butelki). Kontrola powinna być przeprowadzona co najmniej raz w tygodniu lub częściej, w zależności od intensywności użytkowania, stopnia wandalizmu, wieku urządzeń oraz użytych materiałów.

- **Kontrola funkcjonalna**

Kontrola funkcjonalna jest przeglądem bardziej szczegółowym, mającym na celu sprawdzenie funkcjonowania i stabilności sprzętu, szczególnie dotyczy to jego zużycia. Kontrola powinna być przeprowadzana raz na kwartał.

Przedmiotem kontroli są: czystość, prześwity między urządzeniem a powierzchnią gruntu, stan nawierzchni, odsłonięte fundamenty, ostre krawędzie, brak elementów konstrukcyjnych, nadmierne zużycie elementów ruchomych, kompletność i zwartość konstrukcji.

- **Coroczna kontrola podstawowa**

Kontrola wykonana w odstępach czasu nie przekraczających 12 miesięcy ma ocenić ogólny poziom bezpieczeństwa wyposażenia, stanu fundamentów, nawierzchni, wpływu warunków atmosferycznych, śladów rozkładu lub korozji, a także zmian w poziomie bezpieczeństwa na skutek wykonanych napraw lub wymienionych części składowych.

Wynik corocznej kontroli podstawowej winien być opisany w karcie kontroli i przechowywany wraz z innymi dokumentami dotyczącymi danego placu zabaw. Jeżeli któraś z powyższych kontroli ujawniła poważne usterki powodujące zagrożenie bezpieczeństwa zaleca się bezzwłoczne usunięcie usterki lub zabezpieczenie urządzenia w sposób uniemożliwiający użytkowanie do momentu naprawy serwisowej. Wszelkie naprawy należy odnotować w karcie naprawy. Przy intensywnym użytkowaniu należy zwiększyć częstotliwość kontroli.

Kontrola podstawowa (roczna) powinna być przeprowadzana przez osoby posiadające wiedzę w zakresie obowiązujących norm oraz odpowiednie doświadczenie.

- Obsługa i konserwacja placów fitness

Zaleca się dla bezpieczeństwa dzieci na placu zabaw regularną konserwację urządzeń i nawierzchni obejmującą następujące czynności:

- utrzymywanie wolnej przestrzeni wokół urządzenia;
- uzupełnianie ubytków w strefie swobodnego upadku;
- usuwanie odłamków ostrych przedmiotów;
- czyszczenie urządzenia;
- dokręcanie i wzmacnianie połączeń;
- smarowanie punktów obrotowych;
- sprawdzanie spawów;
- renowacja elementów drewnianych co 2 lata środkami grzybobójczymi posiadającymi atest Instytutu Higieny.

## **2.4 Uwagi i zalecenia.**

**Teren podmiotowej inwestycji nie jest objęty strefami : konserwatorską, archeologiczną oraz strefą ochrony krajobrazu.**

Roboty powinny być wykonane przez firmę wyspecjalizowaną i prowadzone pod nadzorem osoby posiadającej wymagane przepisami uprawnienia budowlane.

Prace należy wykonywać zgodnie z zasadami wiedzy i sztuki budowlanej oraz przepisami bhp. Materiały użyte podczas budowy muszą być dopuszczone do stosowania w budownictwie i posiadać aprobaty lub deklaracje zgodności wymagane przepisami prawa budowlanego.

Materiały przed wbudowaniem należy zatwierdzić z Inwestorem i Inspektorem Nadzoru Inwestorskiego.

Opracował:

inż. Daniel Łukiańczyk

upr. nr POM/0126/OWOK/06