



Gmina Zbrostawice

ul. Oświęcimska 2 • 42-674 Zbrostawice

Tel. 32 233 70 12 • fax. 32 233 71 00

www.zbrostawice.pl • email: urząd@zbrostawice.pl

Zbrostawice, dn. 16.03.2023 r.

PZP.271.5.2023

Informacja o zadanych w postępowaniu pytaniach i udzielonych odpowiedziach

Dotyczy: postępowania prowadzonego w trybie podstawowym na podstawie: art. 275 pkt. 1 ustawy z dnia 11 września 2019r. Prawo zamówień publicznych (Dz. U. z 2022, poz. 1710 tj.), dalej Pzp, na realizację zadania pn.: „**Rozbudowa Szkoły Podstawowej w Ziemięcicach wraz z termomodernizacją, zastosowaniem OZE oraz dostosowaniem do osób niepełnosprawnych**”.

Działając na podstawie przepisu art. 284 ust. 2 ustawy Pzp w związku z zapytaniem do treści SWZ, Zamawiający udziela wyjaśnień:

Pytanie nr 1

Prosimy o udostępnienie projektu wzmocnienia gruntu z założeń przyjętych w przedmiarach wynik, że kosztorysant w trakcie przygotowywania kosztorysu inwestorskiego posiadał wiedzę w jaki sposób należy wykonać wzmocnienie gruntu. W celu zapewnienia uczciwej konkurencji po stronie Zamawiającego leży zapewnienie potencjalnemu wykonawcy dokumentacji projektowej.

Odpowiedź:

Projekt przewiduje rozwiązanie w postaci wzmocnienia gruntu metodą iniekcji wysokociśnieniowej (ang. Jet grouting). Dopuszcza się inne metody wzmocnienia gruntu. W celu zapewnienia transparentności postępowania przetargowego przewiduje się, aby każdy oferent opracował projekt technologii wzmocnienia gruntu z użyciem własnego parku maszyn czy własnej technologii wzmocnienia podłoża. Parametry wzmocnionego podłoża podane są w projekcie. Taka forma zapewnia najwyższe standardy uczciwej konkurencji, umożliwia zastosowanie rozwiązań/technologii równoważnych.

Pytanie nr 2

Zwracamy się z prośbą do Zamawiającego o potwierdzenie, że płatności za wykonane roboty będą odbywać się fakturami częściowymi np. raz w miesiącu w każdym z trzech etapów zgodnie z założeniami § 12 pkt. 4 projektu umowy poza fakturą końcową której wartość na opiewać na 15% wynagrodzenia całkowitego.

Odpowiedź:

Zamawiający informuje, że dokonuje płatności zgodnie z zasadami zawartymi § 12 pkt. 4 wzoru umowy. Zamawiający dopuszcza możliwość dokonywania płatności na podstawie faktur VAT częściowych nie częściej niż raz w miesiącu zgodnie z § 12 pkt. 8 wzoru umowy. Wartość faktury końcowej, o której mowa w § 12 pkt. 4.3 lit. b) może wynosić nie mniej niż 15% wartości całkowitego wynagrodzenia Wykonawcy.

Pytanie nr 3

Prosimy o informację czy podłoże gruntowe pod wszystkimi fundamentami należy wzmocnić kolumnami jet grouting.

Odpowiedź:

Zgodnie z DT: Należy założyć wzmocnienie gruntu pod wszystkimi projektowanymi fundamentami oraz przy styku z istniejącym budynkiem szkoły wzdłuż osi D osi 10 oraz wzdłuż osi I (wzmocnienie podłoża pod istniejącymi fundamentami). Projekt przewiduje rozwiązanie w postaci wzmocnienia gruntu metodą iniekcji wysokociśnieniowej (ang. jet grouting). Dopuszcza się inne metody wzmocnienia gruntu. W celu zapewnienia transparentności postępowania przetargowego przewiduje się, aby każdy oferent opracował projekt technologii wzmocnienia gruntu z użyciem własnego parku maszyn czy własnej technologii wzmocnienia podłoża. Parametry wzmocnionego podłoża podane są w projekcie. Taka forma zapewnia najwyższe standardy uczciwej konkurencji, umożliwia zastosowanie rozwiązań/technologii równoważnych.

Pytanie nr 4

Prosimy o informację czy podłoże gruntowe pod posadzkami należy wzmocnić kolumnami jet grouting.

Odpowiedź:

Projekt nie zakłada wzmocnienia gruntu pod posadzkami kolumnami jet grouting. Zgodnie z założeniami w przedmiarze przestrzenie międzyławowe należy nadsypać do poziomu warstw posadzki. Nasypy zagęszczać do $I_s > 0,97$. Stosować materiał naturalny umożliwiający stosowne zagęszczenie i skonstruowanie nasypu budowlanego (kruszywo łamane, kruszywa otoczkowe żwir, pospółkę, można również stosować stabilizację.)

Pytanie nr 5

Prosimy o informację jakiej średnicy kolumny założono w projekcie (pozycja kosztorysowa 19. Wzmocnienie gruntu- 1800mb).

Odpowiedź:

Opis wyłącznie do celów kosztorysowych. Stosować się do odpowiedzi ad.1.

Pytanie nr 6

Czy na kolumnach jet grouting przewidziane jest wykonanie warstwy transmisyjnej a jeśli tak to prosimy o określenie jej parametrów.

Odpowiedź:

Stosować się do odpowiedzi ad.1. sposób przygotowania poziomu pod warstwą chudego betonu zależny od technologii wykonywania wzmocnienia gruntu. Należy wykonać warstwy pod fundamentami wskazane w dokumentacji.

Pytanie nr 7

Zgodnie z Rozporządzeniem Ministra Infrastruktury w sprawie warunków technicznych jakim powinny odpowiadać budynki i ich usytuowanie (załącznik nr 2, pkt 1 Izolacyjność cieplna przegród) wynika że, dla powierzchni przezroczystych nieotwieranych współczynnik przenikania ciepła wynosi:* przy $t > 16$ st. C, $U = 0,9$ W/(m²*K) (od 31 grudnia 2020r.). Projektowana ściana słupowo - ryglowa (S1) według projektu powinna posiadać współczynnik $U = 0,2$ W/(m²*K), czyli taki jak dla ścian zewnętrznych. Proszę o sprecyzowanie wartości współczynnika przenikania ciepła dla fasady,

Odpowiedź:

Należy przyjąć:

$U = 0,2$ W/(m²*K) dla blend z dociepleniem z wełny mineralnej

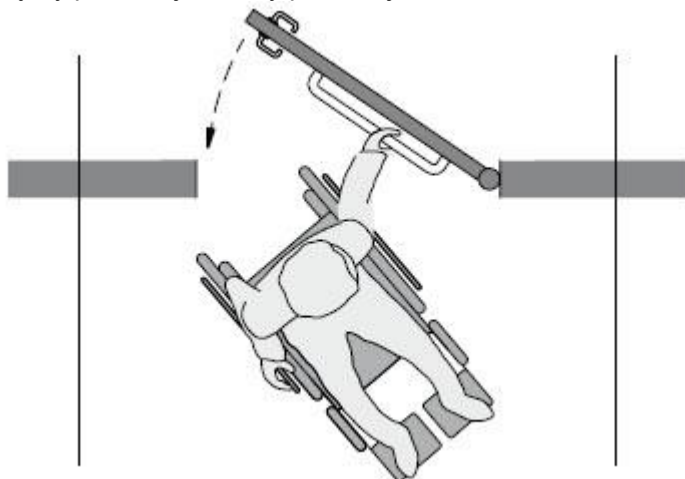
$U = 0,9$ W/(m²*K) dla elementów przeziernych

Pytanie nr 8

Proszę o sprecyzowanie jakie parametry powinien spełniać pochwyt drzwiowy dla osób niepełnosprawnych.

Odpowiedź:

Poręcz zamocowana poziomo ułatwiająca otwieranie i zamykanie drzwi. Średnica ok. 5cm oddalona od drzwi o 5cm. Materiał – aluminium lub stal nierdzewna. W drzwiach z antabą należy zachować ciągłość poręczy poziomej i antaby pionowej.



Pytanie nr 9

Dotyczy okien na sali gimnastycznej. Proszę o informację czy szyba P2A, którą należy zastosować w oknach na sali gimnastycznej, powinna być zastosowana jako wewnętrzna składowa szyby zespolonej, czy wewnętrzna oraz zewnętrzna.

Odpowiedź:

Minimalnie jako szyba wewnętrzna. Istotą jest zabezpieczenie szklenia od środka.

Pytanie nr 10

Proszę o sprecyzowanie wyposażenia drzwi ewakuacyjnych (tj. czy powinny posiadać klamkę antypaniczną czy dźwignię).

Odpowiedź:

Nie przewiduje się pomieszczeń powyżej 300os. Drzwi nie trzeba wyposażać w klamki i dźwignie antypaniczne.

Pytanie nr 11

Proszę o sprecyzowanie zapisu znajdującego się w zestawieniu stolarki:
Czy należy tutaj zachować ten sam wymiar w świetle ościeżnicy czy w świetle szkła?

Odpowiedź:

Istotą jest zachowanie tej samej szerokości ramy (ościeżnic) wokół okien otwieralnych i nieotwieralnych. W przypadku okien nieotwieralnych można to uzyskać poprzez zastosowanie dodatkowego profilu montażowego. (dystans wykończonych ościeży od szklenia musi być identyczny dla okien otwieralnych jak i nieotwieralnych).

Pytanie nr 12

Proszę o podanie wymaganego wyposażenia drzwi (tzn. klamki, antaby, gałko - klamki, samozamykacze).

Odpowiedź:

Wszystkie drzwi wewnętrzne (stolarka wewnętrzna) wyposażyć w klamki. W ślusarce wewnętrznej i zewnętrznej projekt zakłada wykonanie antab (pochwyty). Dopuszcza się dodatkowo montaż klamki, w zależności od doboru rodzaju zamka (rolkowy, zapadkowy). Konkretnie rozwiązanie dobrać na podstawie systemowych rozwiązań wybranych producentów stolarki. Wszystkie drzwi przeciwpożarowe należy wyposażyć w samozamykacz dla obu skrzydeł. Dla drzwi dwuskrzydłowych stosować RKZ (regulator kolejności zamykania).

Pytanie nr 13

Proszę o podanie podstawowych parametrów wyposażenia meblowego budynku, gdyż w projekcie nie podano. Jest to niezbędne w celu rzetelnej wyceny w/w zadania.

Odpowiedź:

Wszystkie meble powinny posiadać odpowiednie certyfikaty, dopuszczające ich zastosowanie w szkole podstawowej. Ilości oraz parametry zgodnie z dokumentacją techniczną, z kartami pomieszczeń, zestawieniem wyposażenia oraz opisem w dokumentacji.

Pytanie nr 14

Proszę o zamieszczenie projektu wyposażenia meblowego budynku. Jest to niezbędne w celu rzetelnej wyceny w/w zadania.

Odpowiedź:

Wszystkie meble powinny posiadać odpowiednie certyfikaty, dopuszczające ich zastosowanie w szkole podstawowej. Ilości oraz parametry zgodnie z dokumentacją techniczną, z kartami pomieszczeń, zestawieniem wyposażenia oraz opisem w dokumentacji.

Pytanie nr 15

Proszę o podanie podstawowych parametrów wyposażenia sportowego sali gimnastycznej, gdyż w projekcie nie podano. Jest to niezbędne w celu rzetelnej wyceny w/w zadania.

Odpowiedź:

Wykonać zgodnie z dokumentacją techniczną, z kartami pomieszczeń, zestawieniem wyposażenia oraz opisem w dokumentacji. Dla wybranych elementów wyposażenia należy zamontować systemowe gniazda montażowe w posadzce lub ścianach.

Pytanie nr 16

Proszę o podanie podstawowych parametrów wyposażenia kuchni, gdyż w projekcie nie podano. Jest to niezbędne w celu rzetelnej wyceny w/w zadania.

Odpowiedź:

Wyposażenie i układ kuchni zostało opisane na rzucie piętra i uzgodnione z rzeczoznawcą d.s. higieniczno sanitarnych. Wykonać zgodnie z dokumentacją techniczną, kartami pomieszczeń, zestawieniem wyposażenia oraz opisem w dokumentacji.

Pytanie nr 17

Brak w załączonej dokumentacji technicznej projektu technologii kuchni. Proszę o zamieszczenie brakującego projektu. Jest to niezbędne w celu rzetelnej wyceny w/w zadania.

Odpowiedź:

Wyposażenie i układ kuchni zostało opisane na rzucie piętra i uzgodnione z rzeczoznawcą d.s. higieniczno sanitarnych. Wykonać zgodnie z dokumentacją techniczną, kartami pomieszczeń, zestawieniem wyposażenia oraz opisem w dokumentacji.

Pytanie nr 18

Proszę o podanie podstawowych parametrów elementów małej architektury, gdyż zamieszczono tylko zdjęcia bez podano ich parametrów. Jest to niezbędne w celu rzetelnej wyceny w/w zadania.

Odpowiedź:

Podstawowe parametry, rozmieszczenie i ilości zostały określone w projekcie. Wymiary zbliżone do przedstawionej aranżacji w części rysunkowej. Ostateczny wybór uzgodnić z projektantem sprawującym nadzór autorski na podstawie ofert konkretnych producentów. (nie precyzowano dokładnych wymiarów w celu dopuszczenia większej ilości oferentów do udziału w przetargu). Należy stosować elementy wyposażenia z certyfikatami umożliwiającymi ich zastosowanie w budynkach użyteczności publicznej.

Pytanie nr 19

Proszę o wyjaśnienie czy wykonanie zewnętrznej instalacji gazu od skrzynki pomiarowej zlokalizowanej na granicy działki do skrzynki z zaworem odcinającym na elewacji budynku wchodzi w zakres zamówienia. Jeśli tak to proszę o zamieszczenie projektu wykonania podanej instalacji. Jest to niezbędne w celu rzetelnej wyceny w/w zadania.

Odpowiedź:

Przyłącze gazowe zgodnie z wydanymi warunkami leży w gestii PSG. Granica przyłącza - kurek główny w punkcie gazowym na zewnętrznej ścianie budynku.

Pytanie nr 20

Proszę o podanie wysokości projektowanego ogrodzenia, gdyż w projekcie nie podano. Jest to niezbędne w celu rzetelnej wyceny w/w zadania.

Odpowiedź:

Należy wykonać ogrodzenie o wysokości $h=1,8m$.

Pytanie nr 21

Proszę o podanie podstawowych parametrów panelu ogrodzeniowego tj. średnicę drutu oraz wymiar oczek. Jest to niezbędne w celu rzetelnej wyceny w/w zadania.

Odpowiedź:

Panele ogrodzeniowe proste z drutów 8/6/6mm (drut poziomy / drut pionowy / drut poziomy); wymiar oczek 50x200mm. Słupki stalowe 60x40mm, grubość ściany 3mm.

Pytanie nr 22

Proszę o podanie podstawowych parametrów słupka ogrodzeniowego tj. wymiarów oraz wysokości. Jest to niezbędne w celu rzetelnej wyceny w/w zadania.

Odpowiedź:

Wysokość dostosowana do wysokości ogrodzenia. Wysokość ogrodzenia – 1,8m

Pytanie nr 23

Proszę o podanie grubości płyt HPL z których należy wykonać opaski wokół okien i drzwi, gdyż w projekcie nie podano. Jest to niezbędne w celu rzetelnej wyceny w/w zadania.

Odpowiedź:

Minimalna grubość – 8mm.

Pytanie nr 24

W opisie technicznym do projektu architektury w punkcie 12.3.8.3 podano „Parapety wykonać z blachy aluminiowej malowanych na kolor żółty dopasowany do koloru płyt HPL” jednakże później w punkcie 12.3.10 podano „Obróbki blacharskie i parapety z blachy tytanowo-cynkowej lub ocynkowanej powlekanej w kolorze dachu.”. W związku z rozbieżnościami w opisie proszę o wyjaśnienie czy parapety zewnętrzne należy wycenić z blachy aluminiowej, tytan-cynk czy ocynkowanej. Jest to niezbędne w celu rzetelnej wyceny w/w zadania.

Odpowiedź:

Należy przyjąć parapety aluminiowe.

Pytanie nr 25

W opisie technicznym do projektu architektury podano „Obróbki blacharskie i parapety z blachy tytanowo-cynkowej lub ocynkowanej powlekanej w kolorze dachu.”. Proszę o wyjaśnienie czy obróbki blacharskie należy wykonać z blachy tytan-cynk czy ocynkowanej. Jest to niezbędne w celu rzetelnej wyceny w/w zadania.

Odpowiedź:

Projekt dopuszcza zastosowanie blachy tytanowo cynkowej w kolorze naturalnym, lub ocynkowanej powlekanej w kolorze dachu. Wybór materiału pozostawia się w gestii Wykonawcy. Istotne jest zachowanie spójnego koloru dachu, obróbek blacharskich i tynku.

Pytanie nr 26

W opisie do projektu architektury podano „Orurowanie spustowe, kosze zlewowe oraz rynny – z blachy tytanowo-cynkowej lub ocynkowanej powlekanej w kolorze dachu.”. Proszę o wyjaśnienie czy do wyceny orynnowania, koszy zlewowych oraz rynien należy przyjąć blachę tytan-cynk czy blachę ocynkowaną. Jest to niezbędne w celu rzetelnej wyceny w/w zadania.

Odpowiedź:

Projekt dopuszcza zastosowanie blachy tytanowo cynkowej w kolorze naturalnym, lub ocynkowanej powlekanej w kolorze dachu. Wybór materiału pozostawia się w gestii Wykonawcy. Istotne jest zachowanie spójnego koloru dachu, obróbek blacharskich i tynku.

Pytanie nr 27

Proszę o wyjaśnienie czy na schodach z parteru na piętro w pomieszczeniu 0.31 należy wykonać lastryko na stopniach, podstopnicach i spoczniku czy tylko na stopniach i spoczniku. Jest to niezbędne w celu rzetelnej wyceny w/w zadania.

Odpowiedź:

Wykończenie lastryko wykonać na schodach całościowo tzn: na stopniach, podstopnicach i spoczniku.

Pytanie nr 28

Proszę o wyjaśnienie czy ściankę mobilną pomiędzy pomieszczeniami 1.24 i 1.16 należy wycenić jako

otwieraną ręcznie, półautomatycznie czy automatycznie, gdyż w projekcie nie podano. Jest to niezbędne w celu rzetelnej wyceny w/w zadania.

Odpowiedź:

Projekt zakłada otwieranie ręczne.

Pytanie nr 29

Proszę o wyjaśnienie czym należy wykończyć schody oznaczone jako Sch-1. Jest to niezbędne w celu rzetelnej wyceny w/w zadania.

Odpowiedź:

Zgodnie z dokumentacją - Schody SCH- 1 wykonać jako monolityczne z betonu architektonicznego, barwione w masie na kolor intensywnie żółty, wykończyć impregnatem intensyfikującym kolor oraz antypoślizgowo do wartości R9 lub równoważnej wg innej normy; siedzisko wykończyć jasnym drewnem identycznym jak wnętrze ościeży okien oraz zabezpieczyć odpowiednim bezbarwnym lakierem; barierka wg rysunków detalu w kolorze białym.

Schody pozostawione zostaną w stanie surowym. Dlatego priorytetem jest wyjątkowo staranne wykonanie szalowania, zbrojenia oraz układania betonu.

Wytyczne wykonanie:

- a) zastosowanie powtarzalnego układu i podziałów powierzchni szalunkowej oraz jednolitych wymiarów płyt szalunkowych,
- b) użycie nowej sklejki szalunkowej z filmem do wykonania szalunku schodów,
- c) użycie środka adhezyjnego
- d) zastosowanie listew fazujących
- e) przygotowanie mieszanki betonowej o odpowiednio drobnych kruszywach

Pytanie nr 30

W opisie do projektu architektury podano „W południowej części działki zaprojektowano dwa tereny przeznaczone na ogrody deszczowe infiltrujące.”. Na projekcie zagospodarowania terenu podano taką roślinność jak: turzyca sina, kosaciec żółty, mięta nadwodnia, niezapominajka błotna, rdest wężownik, krwawnica pospolita i skrzyp zimowy. Proszę o podanie ilości podanej roślinności, gdyż w załączonej dokumentacji nie podano. Jest to niezbędne w celu rzetelnej wyceny w/w zadania.

Odpowiedź:

W ramach ogrodów zimowych do wyceny należy przyjąć następujące ilości roślin:

Wierzba lwa – 14 szt.

Turzyca sina – 15 - szt.

Turzyca pospolita – 15 - szt.

Ponikło błotne – 15 - szt.

Kosaciec żółty– 15 - szt.

Kosaciec syberyjski – 15 - szt.

Tojeść kropkowana – 15 - szt.

Projekt zakłada częściowe obsadzenie terenu przeznaczonego na ogrody deszczowe. Właściwe rozstawienie roślin uzgodnić z projektantem sprawującym nadzór autorski. Dogęszczenie roślin i kolejne nasadzenia przewiduje się w ramach użytkowania obiektu i pielęgnacji zieleni przez zarządcę obiektu (np. jako przestrzeń partycypacyjna / edukacyjna, która może być zagospodarowana przez uczniów).

Pytanie nr 31

Brak w załączonej dokumentacji technicznej projektu ogrodu deszczowego. Proszę o zamieszczenie na platformie brakującego projektu. Jest to niezbędne w celu rzetelnej wyceny w/w zadania.

Odpowiedź:

Ogród wykonać zgodnie z opisem warstw na rysunku Z2 oraz opisem technicznym.

Pytanie nr 32

Proszę o wyjaśnienie czy Zamawiający posiada pozwolenie na wycinkę drzew. Jeśli tak to proszę o zamieszczenie jej na platformie.

Odpowiedź:

Zamawiający informuje, że ścinka drzew wymienionych na rys. Z1, oznaczonych jako drzewa objęte wnioskiem o wycinkę nie jest w gestii Wykonawcy. Ścinka przedmiotowych drzew została wykonana. W obowiązku Wykonawcy jest wykonanie nasadzeń zastępczych w ilości 16 sztuk (klon pospolity) oraz usunięcie pni ściętych drzew oznaczonych na rys. Z1, jako drzewa objęte wnioskiem o wycinkę.

Pytanie nr 33

Według projektu należy wykonać nasadzenia następcze w ilości 16 sztuk drzew (klonów pospolitych). Proszę o wyjaśnienie czy wykonanie nasadzeń zastępczych wchodzi w zakres zamówienia. Jeśli tak to proszę o podanie podstawowych parametrów drzew przyjętych do nasadzeń (np. wysokość sadzonki, wielkość pojemnika itp.). Jest to niezbędne w celu rzetelnej wyceny w/w zadania.

Odpowiedź:

W obowiązku Wykonawcy jest wykonanie nasadzeń zastępczych w ilości 16 sztuk (klon pospolity) Należy nasadzić drzewa o minimalnym obwodzie pnia 12 cm mierząc je na wysokości 100 cm.

Pytanie nr 34

Proszę o wyjaśnienie czy Zamawiający posiada projekt zieleni. Jeśli tak to proszę o zamieszczenie podanego projektu na platformie. Jest to niezbędne w celu rzetelnej wyceny w/w zadania.

Odpowiedź:

Zamawiający nie posiada żadnych dodatkowych opracowań. Inwentaryzacja drzew do wycinki, nasadzenia oraz projektowane tereny zielone zostały przedstawione na rys. Z1 i Z2.

Pytanie nr 35

Proszę o wyjaśnienie czy Zamawiający posiada projektu nasadzeń. Jeśli tak to proszę o zamieszczenie podanego projektu na platformie. Jest to niezbędne w celu rzetelnej wyceny w/w zadania.

Odpowiedź:

Zamawiający nie posiada żadnych dodatkowych opracowań. Inwentaryzacja drzew do wycinki, nasadzenia oraz projektowane tereny zielone zostały przedstawione na rys. Z1 i Z2.

Pytanie nr 36

Proszę o wyjaśnienie czy drzwi wewnętrzne płytowe należy wykonać jako laminowane czy jako fornirowane. Jest to niezbędne w celu rzetelnej wyceny w/w zadania.

Odpowiedź:

Drzwi białe – laminat. Drzwi w wykończeniu drewnianym – fornir.

Pytanie nr 37

Proszę o podanie podstawowych parametrów refleksoli, gdyż w projekcie nie podano. Jest to niezbędne w celu rzetelnej wyceny w/w zadania.

Odpowiedź:

Refleksola–pionowa zasłona przeciwsłoneczna do zabudowy podtynkowej z bocznym prowadzeniem przeznaczona na zewnątrz. Skrzynka z dociepleniem (warstwa min 30 mm docieplenia na tylnej ścianie kasety.)

Zastosowanie:

Ochrona przeciwsłoneczna do zabudowy podtynkowej, przeznaczona do zacienianie pionowych otworów okiennych , przeszkleń.

Konstrukcja systemu wykonana z aluminium,

Kaseta musi posiadać pokrywę rewizyjną umożliwiającą łatwy montaż oraz dostęp po zabudowie.

Konstrukcja wyrobu i napędu pozwala na bezpieczne zatrzymanie kurtyny na każdej wysokości w obszarze pracy góra-dół i pozostawanie tam w stanie zawieszenia

Ruch w górę i dół odbywa się z użyciem mechanizmu sterującego, elektrycznego z układem napędowym połączonym z systemem sterującym. Konstrukcja lakierowana proszkowo.

Napęd elektryczny - silnik o parametrach: napięcie zasilania

230 V; stopień ochrony IP 44; temperatura pracy Od -10°C do + 40°C

Model tkaniny: zastosowanie zewnętrzne

-odporność na obciążenie wiatrem: klasa 6 (480 Pa)

-tkanina z domieszką włókna szklanego pokryta PVC.

Pytanie nr 38

Proszę o podanie podstawowych parametrów płytek podłogowych (np. wymiary, grubość, klasa antypoślizgowości), gdyż w projekcie nie podano. Jest to niezbędne w celu rzetelnej wyceny w/w zadania.

Odpowiedź:

Zgodnie z punktem: 12.3.14 POSADZKI opisu technicznego.

Pytanie nr 39

Proszę o podanie podstawowych parametrów płytek ściennych, gdyż w projekcie nie podano. Jest to niezbędne w celu rzetelnej wyceny w/w zadania.

Odpowiedź:

Zgodnie z punktem: 12.3.15 ŚCIANY WEWNĘTRZNE opisu technicznego oraz rysunkiem A20.

Pytanie nr 40

Proszę o podanie podstawowych parametrów przelewów awaryjnych, gdyż w projekcie nie podano. Jest to niezbędne w celu rzetelnej wyceny w/w zadania.

Odpowiedź:

Zastosować systemowe przelewy awaryjne o średnicy 75mm z kołnierzami EPDM. Rzygacz (element widoczny po stronie fasady) w kolorze czarnym.

Pytanie nr 41

Według projektu na klatce schodowej w osi 9 należy wykonać mural. Proszę o podanie podstawowych parametrów podanego muralu (rodzaj wykonania, materiał wykonania itp.), gdyż w projekcie nie podano. Jest to niezbędne w celu rzetelnej wyceny w/w zadania.

Odpowiedź:

Wymiary muralu: 6 x 8m. Technika – malowanie; Materiał: Fotokatalityczne farby akrylowe. Grafikę uzgodnić z projektantem sprawującym nadzór autorski oraz użytkownikiem budynku.

Pytanie nr 42

Proszę o podanie podstawowych parametrów elementów identyfikacji wizualnej pomieszczeń (materiał wykonania, wymiary, czcionka, grubość, kolor itp.), gdyż w projekcie nie podano. Jest to niezbędne w celu rzetelnej wyceny w/w zadania.

Odpowiedź:

Do wyceny należy przyjąć wykonanie:

- tabliczki z numerami i nazwą pomieszczeń (czcionka: Helvetica Neue LT Pro 55 Roman; wysokość czcionki 8mm; Tabliczka 13x13cm; materiał DIBOND 3mm lub równoważny; Kolory – szary, żółty i czarny). (28 szt.)

- główna tablica informacyjna w holu - wymiar maksymalny 100x200cm.

Technika wykonania jak wyżej.

- oznaczenia pięter przy windzie, kierunek drogi od wejścia na salę gimnastyczną i trybuny oraz części dydaktyczne – strzałki i numery mieszczące się na tabliczkach 20x20cm. Technika j.w. (10 szt.)

Szczegóły uzgodnić z projektantem sprawującym nadzór autorski.

Pytanie nr 43

Proszę o wyjaśnienie czy sufity w pomieszczeniach mokrych należy wycenić jako sufit z płyt gipsowo-kartonowych odpornych na wilgoć czy z jako systemowy kasetonowy przeznaczony do pomieszczeń mokrych. Jest to niezbędne w celu rzetelnej wyceny w/w zadania.

Odpowiedź:

W pomieszczeniach mokrych sufity należy wykonać z płyt gipsowo-kartonowych odpornych na wilgoć.

Pytanie nr 44

Proszę o podanie podstawowych parametrów paneli akustycznych na ścianach w Sali gimnastycznej. Jest to niezbędne w celu rzetelnej wyceny w/w zadania.

Odpowiedź:

Zgodnie ze szczegółową specyfikacją techniczną: 19. SPECYFIKACJA TECHNICZNA - OKŁADZINA AKUSTYCZNA W SALI SPORTOWEJ

Zamawiający informuje, iż pierwotny termin składania ofert termin został przesunięty do dnia 24.03.2023 r. do godz. 8:00

Wiesław Olszewski
Wójt Gminy Zbrosławice