

BIURO PROJEKTOWO - USŁUGOWE
Elżbieta Serwatka-Bunio
75- 634 Koszalin, ul. Czeremchowa 25 tel. 604 631 347

ORYGINAŁY UZGODNIEŃ

II. OPINIE, UZGODNIENIA, POZWOLENIA I INNE DOKUMENTY
KANALIZACJA SANITARNA GRAWITACYJNA dn200
Z ODGAŁĘZIENIAMI dn160, dn200,
KANALIZACJA SANITARNA TŁOCZNA PE de160 Z PRZEPOMPOWNIAMI

KATEGORIA OBIEKTU: XXVI

ADRES: ŁEKNO DZ. NR 19/2 OBRĘB 0014 ŁEKNO
STRZEŻENICE DZ. NR 229/2, 229/3, 277/1, 175/19, 228/3, 230, 231/1
OBRĘB 0019 STRZEŻENICE
JEDNOSTKA EWID. 320901_2 BĘDZINO

INWESTOR: GMINA BĘDZINO
BĘDZINO 19, 76-037 BĘDZINO

PROJEKTANT: mgr inż. Elżbieta Serwatka- Bunio
UAN-U 73427/12/96
ZAP/IS/2709/01

mgr inż. ELŻBIETA SERWATKA-BUNIO
Upr. Łup. do projektowania w zakresie
sieci wod.- i urządzeń sanitarnych
bez ograniczeń
UAN-U 73427/12/96
ZAP/IS/2709/01

SPRAWDZAJĄCY: mgr inż. Leszek Kaszak
ZAP/0 081/POOS/14

mgr inż. Leszek Kaszak
UZGADNIENIA BUDOWLANE
bez ograniczeń w specjalności instalacyjnej
w zakresie instalacji urządzeń sanitarnych
wzrostu wody, ciepła, powietrza
do projektowania - Upr. Łup. do projektowania
ZAP/0 081/POOS/14

DATA OPRACOWANIA: 12.08.2024

SPIS OPINII, UZGODNIENI, POZWOLEŃ I INNYCH DOKUMENTÓW

1. Warunki techniczne na przyłączenie do sieci kanalizacyjnej WK6214/71/K24 z dnia 12.07.2024.....	1
2. Decyzja o środowiskowych uwarunkowaniach PP.6220.22.2023 z dnia 12.03.2024.....	2-7
3. Decyzja nr 9/2024 o ustaleniu lokalizacji inwestycji celu publicznego z dnia 1.07.2024.....	8-27
4. Uzgodnienie PMT Linie Kolejowe z dnia 27.05.2024 znak PMTLK/DE/5506/2024.....	28-30
5. Pismo UM Koszalin z dnia 26.07.2024 znak N-V-6.6853.120.2024.AK.....	31-32
6. Decyzja nr 56-U/2024 z dnia 29.07.2024 PZD Manowo	33-34
7. Uzgodnienie kolizji z w/c z dnia 30.07.2024 znak PSGKO.ZMSM.774.5000.101941.24.....	35-37
8. Decyzja Wójta Gminy Będzino nr 1/47/2024 z dnia 12.08.202.....	38
9. Protokół z posiedzenia narady koordynacyjnej z dnia 13.08.2024 nr GK.6630.390.2024.....	39-45
10. Postanowienie Starosty Koszalińskiego z dnia 4.09.2024 znak B.6737.7.2024.DK.....	45a
11. Informacja BIOZ	46 -50

Będzino 12.07.2024 r.

WK 6214/71/K24

Biuro Projektowo-Usługowe
Elżbieta Serwatka-Bunio
Ul. Czeremchowa 25
75-634 Koszalin

WARUNKI TECHNICZNE NA PRZYŁĄCZENIE DO SIECI KANALIZACYJNEJ KOMUNALNEJ

dla obiektu: sieć kanalizacyjna w Strzeżenicach

1. Miejsce włączenia do kanalizacji ściekowej - studnie kanalizacyjne w działkach nr 230 i 231/1
2. Do budowy kanalizacji używać materiałów gwarantujących szczelność układu
3. Studnie kanalizacyjne – z materiałów gwarantujących ich szczelność.
4. Dokumentacja techniczna wymaga uzgodnienia w GZK Będzino.
5. Wszelkie roboty na sieciach kanalizacyjnych muszą być wykonywane przez osoby uprawnione i zgłoszone w tut. Zakładzie najpóźniej w terminie 7 dni przed ich rozpoczęciem.
6. Wybudowaną kanalizację przed zasypaniem należy zgłosić do odbioru tel. 3162-303 .
Do odbioru końcowego inwestor winien dostarczyć:
 - jeden egz. uzgodnionego z tut. Zakładem P.B.
 - inwentaryzację geodezyjną powykonawczą.

W pozostałych kwestiach nieuregulowanych niniejszymi warunkami mają zastosowanie aktualnie obowiązujące przepisy

KIEROWNIK


mgr inż. Andrzej Nowak

Będzino, dnia 12 marca 2024r.

DECYZJA O ŚRODOWISKOWYCH UWARUNKOWANIACH

Na podstawie:

- art. 104 ustawy z dnia 14 czerwca 1960 r. Kodeks postępowania administracyjnego (Dz. U. z 2023r. poz. 775), zwanej dalej kpa
- art. 71 ust. 1 i ust. 2 pkt 2, art. 75 ust. 1 pkt. 4, art. 84, art. 85 ust. 1 i ust. 2 pkt 2 ustawy z dnia 3 października 2008 r. o udostępnianiu informacji o środowisku i jego ochronie, udziale społeczeństwa w ochronie środowiska oraz o ocenach oddziaływania na środowisko (Dz. U. z 2022r. poz. 1029), zwanej dalej oos
- a także § 3 ust. 1 pkt 81 rozporządzenia Rady Ministrów z dnia 9 listopada 2010 r. w sprawie przedsięwzięć mogących znacząco oddziaływać na środowisko (Dz. U. z 2019r., poz. 1839), zwanym dalej rozporządzeniem oos

po rozpatrzeniu wniosku inwestora Gminy Będzino, Gminy Będzino, Będzino 19, 76-037 Będzino z dnia 04.12.2023r.
o wydanie decyzji o środowiskowych uwarunkowaniach dla przedsięwzięcia pod nazwą „Budowa sieci kanalizacyjnej sanitarnej grawitacyjnej oraz przepompowni ścieków wraz z kanalizacją tłoczną w miejscowości Łekno – Strzeżenice”
Planowana inwestycja realizowana będzie na działkach ewidencyjnych nr:
- działka nr 229/2, 229/3, 277/1, 175/19, 228/3, 230, 231/1 obręb ewidencyjny Strzeżenice
- działka nr 19/2 obręb ewidencyjny Łekno

stwierdzam brak potrzeby przeprowadzenia oceny oddziaływania przedsięwzięcia na środowisko dla planowanego przedsięwzięcia pod nazwą: „Budowa sieci kanalizacyjnej sanitarnej grawitacyjnej oraz przepompowni ścieków wraz z kanalizacją tłoczną w miejscowości Łekno – Strzeżenice”

Planowana inwestycja realizowana będzie na działkach ewidencyjnych nr:
- działka nr 229/2, 229/3, 277/1, 175/19, 228/3, 230, 231/1 obręb ewidencyjny Strzeżenice
- działka nr 19/2 obręb ewidencyjny Łekno

1. określam następujące warunki korzystania ze środowiska w fazie realizacji oraz eksploatacji przedsięwzięcia, ze szczególnym uwzględnieniem konieczności ochrony cennych wartości przyrodniczych:

1. Prace budowlane prowadzić wyłącznie w porze dziennej, tj. w godzinach 06:00-22:00. Przy terenach
2. chronionych akustycznie (tj. zabudowa mieszkaniowa) nie wykonywać ww. prac po godzinie 18:00.
3. Podczas prowadzenia prac wszelkie pułapki antropogeniczne szczelnie zakryć. Jednocześnie prowadzić . Zachować szczególną ostrożność podczas stosowania wszelkiego rodzaju maszyn przy realizacji przedsięwzięcia, polegającą na sprawdzeniu czy używane maszyny i inne urządzenia techniczne są sprawne technicznie i spełniają ustalone wymagania ochrony środowiska.
4. Prowadzić odpowiednią organizację robót, aby na skutek braku porządku, niewłaściwego zabezpieczenia materiałów, maszyn, urządzeń i samochodów przed awariami, nie doszło do skażeń i zanieczyszczeń gruntu.
5. Wyposażyć miejsce realizacji przedsięwzięcia w środki służące do neutralizacji rozlanych substancji ropopochodnych, a w przypadku wystąpienia awaryjnego wycieku substancji ropopochodnych usunąć wyciek np. za pomocą sorbentów. Zużyty sorbent należy przekazać do utylizacji.
6. W przypadku skażenia gruntu należy, za pośrednictwem wykwalifikowanej firmy, wykonać rekultywację skażonego obszaru.
7. Naprawę sprzętu i urządzeń oraz uzupełniania paliwa w obrębie realizacji przedsięwzięcia można dokonywać tylko w wyznaczonych i zabezpieczonych, przed skażeniem środowiska gruntowowodnego miejscach.
8. Powstałe, przy realizacji przedsięwzięcia odpady należy gromadzić w wydzielonym miejscu, posiadającym szczelne podłoże. Odpady należy regularnie oddawać do utylizacji.
9. Wyposażyć plac budowy w mobilne kabiny wc.

UZASADNIENIE

Wnioskiem z dnia 04.12.2023r. Gmina Będzino wystąpiła o wydanie decyzji o środowiskowych uwarunkowaniach dla planowanego przedsięwzięcia pod „Budowa sieci kanalizacji sanitarnej grawitacyjnej oraz przepompowni ścieków wraz z kanalizacją tłoczną w miejscowości Łekno – Strzeżenice”

Planowana inwestycja realizowana będzie na działkach ewidencyjnych nr:

- działka nr 229/2, 229/3, 277/1, 175/19, 228/3, 230, 231/1 obręb ewidencyjny Strzeżenice
- działka nr 19/2 obręb ewidencyjny Łekno

Do wniosku o wzięcie decyzji o środowiskowych uwarunkowaniach wnioskodawca dołączył:

- 1) kartę informacyjną przedsięwzięcia
- 2) poświadczoną przez właściwy organ kopię mapy ewidencyjnej, w postaci papierowej lub elektronicznej, obejmującej przewidywany teren, na którym będzie realizowane przedsięwzięcie, oraz przewidywany obszar, o którym mowa w ust. 3a zdanie drugie;
- 3) mapę, w postaci papierowej oraz elektronicznej, w skali zapewniającej czytelność przedstawionych danych z zaznaczonym przewidywanym terenem, na którym będzie realizowane przedsięwzięcie, oraz z zaznaczonym przewidywanym obszarem, o którym mowa w ust. 3a zdanie drugie, wraz z wyznaczoną odległością, o której mowa w ust. 3 a pkt 1;
- 4) potwierdzenie wniesienia opłaty skarbowej za pełnomocnictwo 17 zł
- 5) pełnomocnictwo;

Przedmiotowe przedsięwzięcie będzie polegało na budowie sieci kanalizacji sanitarnej wraz z infrastrukturą towarzyszącą, na dz. nr 229/2, 229/3, 277/1, 175/19, 228/3, 230, 231/1 obręb Strzeżenice oraz dz. nr 19/2 obręb Łekno, gm. Będzino.

Aktualnie ścieki bytowe na terenie miejscowości Strzeżenice odprowadzane są do zbiorników bezodpływowych lub przydomowych oczyszczalni ścieków.

W ramach inwestycji przewiduje się realizację:

- kanalizacji sanitarnej grawitacyjnej DN 200 Ø długości ok. 2357 m;
- kanalizacji sanitarnej grawitacyjnej DN 160 Ø długości ok. 159 m;
- kanalizacji sanitarnej tłocznej z rur PEde160 (przepompownia P1-P5) o długości ok. 1270 m;
- kanalizacji sanitarnej tłocznej z rur PEde160 (kolektor tłoczny Kt- studnia S67) o długości ok. 846 m;
- pięciu przepompowni ścieków o średnicy 1500-2000 mm każda (P1 -P5);
- studni rewizyjnych i zbiorczych.

Obszar inwestycyjny nie jest objęty miejscowym planem zagospodarowania przestrzennego.

Przedmiotowe przedsięwzięcie obejmuje budowę sieci kanalizacji sanitarnej wraz z infrastrukturą towarzyszącą w miejscowości Strzeżenice, Łekno, gm. Będzino, powiat koszaliński, woj. zachodniopomorskie.

Zgodnie z opracowaną koncepcją, kanalizację sanitarną podzielono na pięć odcinków kanalizacji grawitacyjnej do przepompowni oznaczonych jako P1, P2, P3, P4 i P5:

- Przepompownia P1- zlokalizowana na dz. nr 230 (na wysokości dz. nr 120/12), a odcinki zaprojektowano z rur PCV SN8 dn200x7,3mm o łącznej długości 643m
- Przepompownia P2- zlokalizowana na wysokości dz. nr 175/19, obejmuje kanalizację wzdłuż drogi powiatowej do torów kolejowych. Do zaplanowanej przepompowni P2 będą podłączone działki budowlane znajdujące się w obszarze pomiędzy torami kolejowymi i drogą powiatową oraz wszystkie działki przyległe drogi powiatowej w oznaczonym zakresie. Odcinki rur kanalizacji grawitacyjnej zaprojektowano z rur PCV dn200 i PEde 200 o łącznej długości 101,40m
- Przepompownia P3 - zlokalizowana na dz. nr 229/2 (na wysokości dz. nr 162/6). Obejmuje kanalizację wzdłuż drogi gminnej dz. nr 229/2. Studzienkę rozprężną S26 zaprojektowano na dz. nr 229/3 obr. Strzeżenice (na wysokości dz. nr 176/1 obr. Strzeżenice. Kanalizację sanitarną grawitacyjną zaprojektowano z rur PCV dn200 i PEde 200 o łącznej długości 884 m.
- Przepompownia P4 – Przepompownię zlokalizowano na dz. nr 229/2 (na wysokości dz. nr 287/39). Lokalizacja tej przepompowni wynika z kolizji projektowanej kanalizacji sanitarnej z istniejącym gazociągami w/c dn150..
- Przepompownia P5 – zlokalizowana na granicy obrębów Łekno-Strzeżenice na dz. nr 19/2 obr. Łekno (na wysokości

działki nr 20/2). Do przepompowni odprowadzane będą ścieki sanitarne z rurociągu kanalizacji grawitacyjnej od S76 – S67. Kanalizację sanitarną grawitacyjną zaprojektowano z rur PCV dn200 i PEde 200 o łącznej długości 283 m

Budowa sieci kanalizacji sanitarnej ma na celu podłączenie istniejących budynków zlokalizowanych na terenie wsi Strzeżenice, przy pasie drogowym gdzie prowadzona będzie inwestycja. Planowana kanalizacja sanitarna będzie wykorzystywać aktualną rezerwę przepustowości oczyszczalni ścieków w Jamnie, która wynosi ok. 80 %. Ścieki, po ich odprowadzeniu od gospodarstw indywidualnych, do istniejącej przepompowni zlokalizowanej na dz. nr 231/1 Strzeżenice (pas drogowy), następnie rurociągiem tłocznym, tłoczone będą do Dobiesławca i dalej do oczyszczalni ścieków. Projektowana kanalizacja sanitarna ma za zadanie odbierać ścieki z m. Strzeżenice, Kazimierz Pomorski oraz Łekno i transportować je do istniejącej przepompowni ścieków kanalizacji sanitarnej w m. Strzeżenice dz. nr 231/1 Strzeżenice (pas drogowy).

Planowana trasa kolektora ścieków sanitarnych rozpoczyna się na dz. nr 19/2 obr. Łekno (droga powiatowa nr 17410) od pkt Kt do studzienki zbiorczej S68. Jest to zaplanowany rurociąg tłoczny PE de 160x9,5mm, rury polietylenowe kanalizacyjne ciśnieniowe PN10 SDR17. Ma on za zadanie tłoczyć ścieki z miejscowości Łekno oraz Kazimierz Pomorski. Od pkt S76 do S67 ścieki spływają grawitacyjnie rurą PCV200x5,9mm do przepompowni P5. Również ścieki z rurociągu tłocznego ze studni S68 dopływają poprzez studzienkę S67 do przepompowni P5. Studnie od pkt S76 do S67 zlokalizowane są na dz. nr 229/2 (droga gminna).

Zgodnie z § 3 ust. 1 pkt 81 rozporządzenia Rady Ministrów z dnia 9 listopada 2010 r. w sprawie przedsięwzięć mogących znacząco oddziaływać na środowisko (Dz. U. z 2019r., poz. 1839), sieci kanalizacyjne o całkowitej długości przedsięwzięcia nie mniejszej niż 1 km, z wyłączeniem:

- a) przebudowy tych sieci metodą bezwykopową,
- b) sieci kanalizacji deszczowej zlokalizowanych w pasie drogowym i obszarze kolejowym,
- c) przyłączy do budynków;

Ze względu na to, że liczba stron prowadzonego postępowania zmierzającego do wydania decyzji o środowiskowych uwarunkowaniach dla przedmiotowego przedsięwzięcia przekracza 10 to zgodnie z art. 74 ust. 3 ustawy Kpa strony postępowania zawiadamiane są o każdej czynności organu w drodze obwieszczenia, które zamieszczono na stronie biuletynu informacji publicznej Gminy Będzino oraz wywieszenie na tablicy ogłoszeń Urzędu Gminy w Będzinie i tablicach ogłoszeń w Sołectwie Łekno oraz Strzeżenice.

W dniu 11.12.2023r. Wójt Gminy Będzino obwieszczeniem zawiadomił, strony postępowania o wszczęciu postępowania administracyjnego w sprawie wydania decyzji o środowiskowych uwarunkowaniach dla niniejszej inwestycji poprzez zamieszczono na stronie biuletynu informacji publicznej Gminy Będzino oraz wywieszenie na tablicy ogłoszeń Urzędu Gminy w Będzinie i tablicach ogłoszeń w Sołectwie Łekno oraz Strzeżenice.

Stosownie do art. 64 ust. 1 ustawy ooś, zasięgnięto opinii Regionalnego Dyrektora Ochrony Środowiska w Szczecinie, w sprawie obowiązku przeprowadzenia oceny oddziaływania przedmiotowego przedsięwzięcia na środowisko.

Stosownie do art. 64 ust. 1 ustawy ooś zasięgnięto opinii Państwowego Powiatowego Inspektora Sanitarnego w Koszalinie, w sprawie obowiązku przeprowadzenia oceny oddziaływania przedmiotowego przedsięwzięcia na środowisko.

Stosownie do art. 64 ust. 1 ustawy ooś zasięgnięto opinii Państwowe Gospodarstwo Wodne Wody Polskie Zarząd Zlewni w Koszalinie, w sprawie obowiązku przeprowadzenia oceny oddziaływania przedmiotowego przedsięwzięcia na środowisko.

Regionalny Dyrektor Ochrony Środowiska w piśmie z dnia 28.12.2023r., znak sprawy WST.K.4240.393.2023.AW wyraził opinię, że dla przedmiotowego przedsięwzięcia nie istnieje konieczność przeprowadzenia oceny oddziaływania na środowisko.

Państwowe Gospodarstwo Wodne Wody Polskie Zarząd Zlewni w Koszalinie pismem z dnia 03.01.2024r. (data wpływu do tutejszego urzędu 08.01.2024r.) znak sprawy SZ.ZZŚ.2.4901.287.2023.DL wyraził opinię, że dla przedmiotowego przedsięwzięcia nie stwierdza potrzeby przeprowadzenia oceny oddziaływania na środowisko.

Państwowy Powiatowy Inspektor Sanitarny w Koszalinie w ustawowym terminie nie wydał opinii w przedmiotowej sprawie.

Stosownie do art. 10 § 1 kpa organ dnia 18.04.2023r. zawiadomił obwieszczeniem strony o podjętych czynnościach w trakcie postępowania, o otrzymanych opiniach nie stwierdzających potrzeby oceny oddziaływania na środowisko.

Powyższe obwieszczenie zamieszczono na stronie biuletynu informacji publicznej Gminy Będzino oraz wywieszenie na tablicy ogłoszeń Urzędu Gminy w Będzinie, tablicach ogłoszeń w Sołectwie Komory, Słowienkowo i Dobrzyca.

Stosownie do art. 10 § 1 kpa organ dnia 15.01.2024r. zawiadomił strony o podjętych czynnościach w trakcie postępowania, o otrzymanych opiniach nie stwierdzających potrzeby oceny oddziaływania na środowisko.

Stosownie do art. 10 § 1 kpa organ dnia 07.02.2024r. zawiadomił strony postępowania, że zostało zakończone

postępowanie dowodowe w przedmiotowej sprawie. Informując jednocześnie o możliwości wypowiedzenia się co do zebranych dowodów i materiałów.

Powyższe obwieszczenie zamieszczono na stronie biuletynu informacji publicznej Gminy Będzino oraz wywieszenie na tablicy ogłoszeń Urzędu Gminy w Będzinie, tablicach ogłoszeń w Sołectwie Strzeżenice i Łekno.

Do dnia wydania decyzji nie wpłynęły żadne uwagi i wnioski do przedmiotowego postępowania.

W niniejszym rozstrzygnięciu, Wójt Gminy uwzględnił:

- informacje określone w karcie informacyjnej przedsięwzięcia,
- opinię Regionalnego Dyrektora Ochrony Środowiska z dnia 28.12.2023r., znak sprawy WST.K.4240.393.2023.AW
- opinię Państwowego Gospodarstwa Wodnego Wody Polskie Zarząd Gospodarki Wodnej w Szczecinie z dnia 03.01.2024r. (data wpływu do tutejszego urzędu 08.01.2024r.) znak sprawy SZ.ZZŚ.2.4901.287.2023.DL
- szczegółowe uwarunkowania określone w art. 63 ust. 1 pkt 1 - 3 ustawy z dnia 3 października 2008r. o udostępnianiu informacji o środowisku i jego ochronie (...), a mianowicie:

I rodzaj i charakterystyka przedsięwzięcia, z uwzględnieniem:

A. skali przedsięwzięcia i wielkości zajmowanego terenu oraz ich wzajemnych proporcji a także istotnych rozwiązań charakteryzujących przedsięwzięcie

Obecnie działki objęte opracowaniem są zagospodarowane poprzez budownictwo jednorodzinne i wielorodzinne z usługami wraz z wbudowaną infrastrukturą techniczną tj. siecią wodociągową i przyłączami, siecią elektroenergetyczną oraz gazową. Trasę sieci kanalizacji sanitarnej zaprojektowano w pasie drogowym dz. nr 229/2, 229/3, 277/1, 175/19, 228/3, 230, 231/1 Obręb ewidencyjny: Strzeżenice, dz. nr 19/2 Obręb ewidencyjny Łekno. Zaplanowano kanalizację sanitarną grawitacyjną oraz tłoczną z przepompowniami ściegów. Całkowita długość trasy kanalizacji grawitacyjnej wynosi 2516 m a kanalizacji tłocznej 2116 m. W ramach zadania zaprojektowano również układ 5 pompowni ścieków.

Przedmiotowe przedsięwzięcie będzie polegało na budowie sieci kanalizacji sanitarnej wraz z infrastrukturą towarzyszącą, na dz. nr 229/2, 229/3, 277/1, 175/19, 228/3, 230, 231/1 obręb Strzeżenice oraz dz. nr 19/2 obręb Łekno, gm. Będzino.

Aktualnie ścieki bytowe na terenie miejscowości Strzeżenice odprowadzane są do zbiorników bezodpływowych lub przydomowych oczyszczalni ścieków.

W ramach inwestycji przewiduje się realizację:

- kanalizacji sanitarnej grawitacyjnej DN 200 Ø długości ok. 2357 m;
- kanalizacji sanitarnej grawitacyjnej DN 160 Ø długości ok. 159 m;
- kanalizacji sanitarnej tłocznej z rur PEde160 (przepompownia PI-P5) o długości ok. 1270 m;
- kanalizacji sanitarnej tłocznej z rur PEde160 (kolektor tłoczny Kt- studnia S67) o długości ok. 846 m;
- pięciu przepompowni ścieków o średnicy 1500-2000 mm każda (P1 -P5);
- studni rewizyjnych i zbiorczych.

B. powiązań z innymi przedsięwzięciami, w szczególności kumulowania się oddziaływań przedsięwzięć realizowanych i zrealizowanych, dla których została wydana decyzja o środowiskowych uwarunkowaniach, znajdujących się na terenie, na którym planuje się realizację przedsięwzięcia, oraz w obszarze oddziaływania przedsięwzięcia lub których oddziaływanie mieszczą się w obszarze oddziaływania planowanego przedsięwzięcia w zakresie, w jakim ich oddziaływanie mogą prowadzić do skumulowania oddziaływań z planowanym przedsięwzięciem

Po zapoznaniu się z treścią przedłożonych materiałów ustalono, że w obszarze realizacji i oddziaływania przedsięwzięcia nie są realizowane oraz planowane do realizacji przedsięwzięcia, z którymi przedmiotowa inwestycja mogłaby spowodować wystąpienie kumulacji oddziaływań. Budowa sieci kanalizacji sanitarnej ma na celu zastąpienie istniejących zbiorników bezodpływowych i przydomowych oczyszczalni ścieków.

C. różnorodności biologicznej, wykorzystywania zasobów naturalnych, w tym gleby, wody i powierzchni ziemi,

Z fazą realizacyjną przedmiotowej inwestycji wiązać się będzie jedynie zużycie paliw do maszyn związanych z wykonaniem wszelkich prac budowlanych. W fazie eksploatacji planowana inwestycja nie będzie generować zapotrzebowania na surowce,

materiały i paliwa.

Realizacja budowy sieci kanalizacji sanitarnej wraz z przepompownią wymagała będzie wykorzystania w procesie budowlanym: wody, energii elektrycznej oraz oleju napędowego.

W trakcie budowy sieci kanalizacji oraz pompowni ścieków woda zużywana będzie w niewielkich ilościach do przygotowania zaprawy cementowej do mocowania np. włączów do studzienek betonowych, słupków ogrodzenia itp. Próba szczelności kanałów grawitacyjnych wraz ze studzienkami odbędzie się metodą wodną, przy czym woda nie musi odpowiadać wymaganiom wody pitnej.

Próba ciśnieniowa szczelności przewodów tłocznych odbędzie się z użyciem sprężonego powietrza (metoda „L”), nie wymagającym zużycia wody. Przewidywane średnie zapotrzebowanie mocy przez pompownie wynosi: dla 1 pompowni ok. $P \approx 10$ kW. Przewiduje się doprowadzenie do placu budowy pompowni energii elektrycznej dla potrzeb oświetlenia, napędu maszyn budowlanych oraz elektronarzędzi. W przypadku zapotrzebowania na olej napędowy można założyć, że zużywany będzie na potrzeby zużycia maszyn budowlanych.

Realizacja inwestycji wiąże się z zastosowaniem typowych dla tego rodzaju przedsięwzięć materiałów i surowców budowlanych. Wszystkie materiały niezbędne do zastosowania na etapie realizacji będą dowożone na plac budowy specjalistycznym sprzętem. Wykorzystywane maszyny drogowe oraz pojazdy transportowe będą wymagały zaopatrzenia w paliwa (oleje i benzyny). Mając na względzie rodzaj i skalę planowanego przedsięwzięcia stwierdzono, że realizacja inwestycji nie będzie wiązać się z nadmiernym wykorzystaniem zasobów naturalnych.

W fazie eksploatacji przedmiotowa inwestycja nie generuje zapotrzebowania w zakresie wody, surowców, materiałów, paliw.

Likwidacja instalacji nie będzie związana z wykorzystaniem wody, surowców i materiałów. Natomiast wykorzystany zostanie olej napędowy stosowany w silnikach pojazdów i maszyn technologicznych. Likwidację należy traktować jako awarie urządzeń mechanicznych i uszkodzenia sieci kanalizacji sanitarnej.

D. emisji i występowania innych uciążliwości,

Etap realizacji inwestycji związany będzie z typową emisją akustyczną charakterystyczną dla prac budowlanych, wynikającą z transportu materiałów oraz pracy sprzętu technicznego i maszyn. Niemniej jednak prace budowlane będą prowadzone wyłącznie w porze dziennej tj. w godzinach 06:00-22:00. Jednocześnie z uwagi na występowanie terenów zabudowanych w otoczeniu przedmiotowego przedsięwzięcia, w niniejszej decyzji zobowiązano inwestora do ograniczenia tych prac przy terenach chronionych akustycznie (tj. zabudowa mieszkaniowa) wieczorami, tj. po godzinie 18:00. Ze względu na charakter prac budowlanych na etapie realizacji wystąpi również niezorganizowana emisja zanieczyszczeń zawartych w spalinach maszyn i pojazdów budowlanych, a także zwiększone czasowe zapylenie powietrza. Niemniej jednak oddziaływania na etapie realizacji przedmiotowego przedsięwzięcia będą miały charakter lokalny, okresowy, odwracalny i ustąpią po zakończeniu prac. Realizacja przedmiotowego przedsięwzięcia nie powinna wpłynąć negatywnie na stan środowiska gruntowo-wodnego. Do prac zostanie dopuszczony jedynie sprzęt sprawny technicznie. Oleje, smary i materiały, niezbędne do konserwacji sprzętu, będą przechowywane poza terenem inwestycji. Ścieki bytowe gromadzone będą w przenośnych toaletach typu TOI-TOI, a następnie przekazywane uprawnionym podmiotom. Tankowanie pojazdów odbywać się będzie poza terenem inwestycji, na stacjach paliw. Teren inwestycyjny zostanie wyposażony w sorbenty służące do neutralizacji ewentualnych wycieków substancji ropopochodnych. Wytwarzane na etapie realizacji przedsięwzięcia odpady będą gromadzone selektywnie, w pojemnikach, w wyznaczonym miejscu, a następnie przekazywane uprawnionym podmiotom.

E. ocenionego w oparciu o wiedzę naukową ryzyka wystąpienia poważnych awarii lub katastrof naturalnych i budowlanych, przy uwzględnieniu używanych substancji i stosowanych technologii, w tym ryzyka związanego ze zmianą klimatu,

Przedsięwzięcie nie jest zaliczone do zakładów stwarzających zagrożenie poważnych awarii zdefiniowanej w art. 3 pkt. 23 ustawy z dnia 27 kwietnia 2001 r. Prawo ochrony środowiska (Dz. U. z 2022 r. poz. 2556 z późn. zm.).

W trakcie budowy nie przewiduje się ryzyka wystąpienia poważnej awarii; w przypadku planowanego przedsięwzięcia, nie będą wykorzystywane technologie i substancje mogące stanowić zagrożenie dla środowiska.

Prawidłowa realizacja inwestycji, przy zachowaniu reżimów technologicznych nie powinna spowodować występowania sytuacji awaryjnych.

F. przewidywanych ilości i rodzaju wytwarzanych odpadów oraz ich wpływu na środowisko, w przypadkach gdy planuje się ich powstawanie,

Zgodnie z informacjami zawartymi w karcie informacyjnej przedsięwzięcia na etapie budowy mogą powstać zarówno odpady niebezpieczne, jak i odpady inne niż niebezpieczne związane z pracami wykonywanymi przy realizacji budowy odwodnienia oraz odtworzenia nawierzchni, użytkowaniem sprzętu budowlanego, funkcjonowaniem zaplecza socjalnego dla pracowników. W związku z prowadzeniem prac przy budowie planowanej inwestycji mogą powstawać:

- odpady materiałów i elementów budowlanych oraz infrastruktury drogowej: gruz betonowy, ceglany i ceramiczny;
- odpady asfaltów, smół i produktów smołowych;
- odpady i złomy metaliczne oraz stopów metali;
- gleba i ziemia, w tym urobek z pogłębiania i tłuczeń;
- odpady powstałe w wyniku eksploatacji maszyn i urządzeń: płyny hamulcowe, oleje silnikowe, hydrauliczne, smarowe i przekładniowe, filtry olejowe, akumulatory itp.;
- opakowania z papieru, tektury lub tworzyw sztucznych;
- odpady komunalne.

Odpowiedzialnym za zagospodarowanie odpadów na tym etapie będzie jego wytwórca, tj. wykonawca robót drogowych, kanalizacyjnych. Powstałe w trakcie budowy odpady powinny być w miarę możliwości wtórnie wykorzystywane bądź usuwane zgodnie z obowiązującymi przepisami. Odpady należy przekazywać firmom posiadającym stosowne uprawnienia i możliwości techniczne do ich zagospodarowania lub odzysku. Każdy rodzaj odpadów niebezpiecznych powinien być gromadzony i przechowywany oddzielnie w sposób minimalizujący możliwość ich przedostania się do środowiska. Transport odpadów niebezpiecznych z miejsc ich powstawania do miejsc ich odzysku lub unieszkodliwiania powinien się odbywać z zachowaniem przepisów obowiązujących przy transporcie materiałów niebezpiecznych.

Na etapie użytkowania mogą powstać zarówno odpady niebezpieczne, jak i odpady inne niż niebezpieczne związane głównie z utrzymaniem porządku na przedmiotowym terenie. Powstające odpady powinny być wywożone przez odbiorców posiadających odpowiednie zezwolenia i koncesję na ich odbiór oraz zajmujących się ich utylizacją.

Poza odpadami na terenie budowy będą powstawały odpady bytowe pracowników tj. puszki, butelki, papiery. Należy przygotować na nie odpowiednie pojemniki, które powinny być systematycznie opróżniane.

G. zagrożenia dla zdrowia ludzi, w tym wynikającego z emisji;

Na etapie prowadzenia prac budowlanych główne uciążliwości to emisja hałasu, który będzie towarzyszyć pracom mechanicznym sprzętu budowlanego. Należy spodziewać się także emisji substancji pyłowych i gazowych do powietrza, których źródłem będą maszyny i sprzęt budowlany wykorzystywany w trakcie prowadzenia prac. Wszystkie zjawiska mają charakter okresowy, tymczasowy i ustąpią z chwilą zakończenia budowy

Mając na uwadze charakter planowanej inwestycji należy stwierdzić, że projektowana sieć kanalizacji sanitarnej nie będzie źródłem emisji zanieczyszczeń do powietrza na etapie jej eksploatacji. Ewentualne substancje złowne mogą występować okresowo i pochodzić będą ze studzienek kanalizacyjnych, jednakże systematyczna konserwacja studzienek znacznie ograniczy wydzielanie nieprzyjemnych zapachów. Natomiast potencjalnym źródłem hałasu mogą być przepompownie ścieków. Niemniej jednak, umieszczenie pomp w obudowach z polimerbetonu, wyposażonych w pokrywy betonowe z włazem żeliwnym, ograniczy emisję hałasu. Dodatkowo wykonanie sieci kanalizacji sanitarnej, stanowiącej zorganizowany system odbioru ścieków w miejsce indywidualnych zbiorników bezodpływowych oraz przydomowych oczyszczalni ścieków wpłynie korzystnie na stan wód powierzchniowych (w tym rzek Strzeżenicy i Strzeżki) oraz podziemnych.

Uwzględniając powyższe nie przewiduje się ponadnormatywnego oddziaływania przedsięwzięcia na ww. komponenty środowiska oraz zmiany klimatu.

- I. Usytuowanie przedsięwzięcia, z uwzględnieniem możliwego zagrożenia dla środowiska, w szczególności przy istniejącym i planowanym użytkowaniu terenu, zdolności samooczyszczania się *środowiska* i odnawiania się zasobów naturalnych, walorów przyrodniczych i krajobrazowych oraz uwarunkowań miejscowych planów zagospodarowania przestrzennego – uwzględniające: obszary wodno-błotne oraz inne obszary o płytkim zaleganiu wód podziemnych, w tym siedliska łęgowe oraz ujścia rzek; obszary wybrzeży i środowisko morskie; obszary górskie lub leśne; obszary objęte ochroną, w tym strefy ochronne ujęć wód i obszary ochronne zbiorników wód śródlądowych; obszary wymagające specjalnej ochrony ze względu na występowanie gatunków roślin, grzybów i zwierząt lub ich siedlisk lub siedlisk przyrodniczych objętych ochroną, w tym obszary Natura 2000, oraz pozostałe formy ochrony przyrody; obszary, na których standardy jakości *środowiska* zostały przekroczone lub istnieje prawdopodobieństwo ich przekroczenia; obszary o krajobrazie mającym znaczenie historyczne, kulturowe lub archeologiczne; gęstość zaludnienia; obszary przylegające do jezior; uzdrowiska i obszary ochrony uzdrowiskowej; wody i obowiązujące na nich cele środowiskowe;

W myśl S 3 ust. 1 pkt 81 rozporządzenia Rady Ministrów z dnia 10.09.2019 roku w sprawie przedsięwzięć mogących znacząco oddziaływać na środowisko (Dz.U.2019 poz. 1839) inwestycja należy do przedsięwzięć mogących potencjalnie znacząco oddziaływać na środowisko, Przedmiotowe przedsięwzięcie zlokalizowane będzie:

- w obszarze jednolitej części wód podziemnych JCWPd oznaczonej kodem GW60009, która charakteryzuje się dobrym stanem chemicznym i słabym stanem ilościowym. Stan ogólny dla JCWPd określono jako słaby. Ocena ryzyka nieosiągnięcia celu środowiskowego jest zagrożona ilościowo. Celami środowiskowymi dla JCWPd są: dobry stan chemiczny oraz dobry stan ilościowy;
- w obszarze jednolitej części wód powierzchniowych rzecznych (JCWP RW) Strzeżenica oznaczonej kodem RW600010456129. Jest to naturalna część wód charakteryzująca się złym stanem ekologicznym, stan chemiczny poniżej dobrym i złym stanem ogólnym wód. Ocena ryzyka nieosiągnięcia celu środowiskowego – zagrożona.

Ponadto planowana inwestycja znajduje się poza strefami ochronnymi ujęć wody, poza obszarami ochronnymi zbiorników wód śródlądowych i GZWP (Głównym Zbiornikiem Wód Podziemnych) oraz poza obszarem szczególnego zagrożenia powodzią.

Przedsięwzięcie nie narusza warunków określonych w rozporządzeniu Ministra Infrastruktury z dnia 16 listopada 2022 roku sprawie Planu gospodarowania wodami na obszarze dorzecza Odry stanowiącym drugą aktualizację Planu Gospodarowania Wodami (IIaPGW) na obszarze dorzecza Odry, opublikowaną w Dzienniku Ustaw z dnia 23.02.2023, poz. 335.

Ponadto realizacja przedsięwzięcia, w odniesieniu do osiągnięcia celów środowiskowych, nie spowoduje istotnych zmian w funkcjonowaniu JCW, jak również nie wystąpią trwałe, negatywne zmiany biologiczne, hydromorfologiczne oraz fizykochemiczne wód tego obszaru. Jednocześnie sposób zagospodarowania i użytkowania zlewni będzie utrzymany. Podczas realizacji przedsięwzięcia nie ulegnie zasadniczo zmiana sposobu regulacji stosunków wodnych na przedmiotowym obszarze. Przedsięwzięcie nie będzie oddziaływać negatywnie na potencjał ekologiczny i stan chemiczny wód na etapie realizacji i eksploatacji przedsięwzięcia. Jednocześnie można stwierdzić, że cel przedsięwzięcia nie narusza celu Ramowej Dyrektywy Wodnej.

W związku z powyższym Dyrektor Państwowego Gospodarstwa Wodnego Wody Polskie Zarządu Zlewni w Koszalinie w swojej opinii uznał, że przedmiotowa inwestycja, zarówno w fazie budowy jak i eksploatacji, nie będzie negatywnie oddziaływać na środowisko wodne i gruntowe a tym samym nie nastąpi degradacja wód podziemnych i powierzchniowych spowodowana jakimikolwiek zanieczyszczeniami, jak również nie nastąpi pogorszenie potencjału ekologicznego i stanu chemicznego JCWP oraz stanu ilościowego i chemicznego JCWPd.

Teren objęty zakresem planowanych prac inwestycyjnych zlokalizowany jest w granicach obszaru chronionego krajobrazu pn. „Koszański Pas Nadmorski”. W celu zapewnienia ochrony krajobrazu i naturalnych walorów środowiska przyrodniczego w granicach ww. obszaru, uchwałą Nr XXXII/375/09 Sejmiku Województwa Zachodniopomorskiego z dnia 15 września 2009 r. w sprawie obszarów chronionego krajobrazu (Dz. Urz. Woj. Zach. z 2021 r., poz. 2091), na danym obszarze

wprowadzono zakaz realizacji przedsięwzięć mogących znacząco oddziaływać na środowisko, w rozumieniu przepisów „ustawy ooś”. Niemniej jednak, w myśl art. 24 ust. 2 pkt 3 ustawy z dnia 16 kwietnia 2004 r. o ochronie przyrody (Dz.U. z 2023 r., poz. 1336 ze zm.), zakazy obowiązujące w obszarze chronionego krajobrazu nie dotyczą realizacji inwestycji celu publicznego. Przedmiotowe przedsięwzięcie polegające na budowie sieci kanalizacji sanitarnej zalicza się do inwestycji celu publicznego w rozumieniu art. 6 pkt 3 ustawy z dnia 21 sierpnia 1997 r. o gospodarce nieruchomościami (Dz.U. z 2023 r., poz. 344, ze zm.), tym samym projektowane przedsięwzięcie nie naruszy przepisów ww. uchwały w sprawie obszarów chronionego krajobrazu.

Ponadto należy uznać, że planowane przedsięwzięcie nie wprowadzi dysharmonii w lokalnym krajobrazie z uwagi na charakter inwestycji, polegający na budowie podziemnej sieci kanalizacji sanitarnej. Przedmiotowe przedsięwzięcie nie przyczyni się również do zmiany dotychczasowego sposobu użytkowania terenu. Dodatkowo z przedłożonej dokumentacji wynika, że projektowana sieć kanalizacji sanitarnej nie koliduje z istniejącymi drzewami i krzewami. Ponadto w niniejszej decyzji zobowiązano wnioskodawcę, aby wykopy wykonywane w strefie korzeniowej drzew prowadzone były ręcznie lub niewielkimi koparkami, na krótkich odcinkach, ograniczając czas otwarcia wykopów powodujących przesuszanie bryły korzeniowej.

Planowane zamierzenie inwestycyjne zostanie zrealizowane w pobliżu rzeki Strzeżenicy oraz Strzeżki. W związku z tym, nie można wykluczyć możliwości przemieszczania się zwierząt przez teren inwestycji. Wobec tego, w niniejszej postanowieniu zobowiązano wnioskodawcę do podjęcia działań minimalizujących negatywne oddziaływanie projektowanej inwestycji na herpetofaunę. Podczas prowadzenia prac wszelkie pułapki antropogeniczne zostaną szczelnie zakryte. Jednocześnie prowadzone będą regularne kontrole w celu uwolnienia zwierząt, które mimo zastosowanych zabezpieczeń zostaną w nich uwięzione.

Biorąc pod uwagę powyższe, nie przewiduje się negatywnego oddziaływania przedmiotowego przedsięwzięcia na bioróżnorodność analizowanego terenu.

Z przedłożonej dokumentacji wynika, że w pobliżu działek objętych przedmiotowym wnioskiem aktualnie brak jest innych przedsięwzięć, których realizacja mogłaby powodować kumulację oddziaływań. Budowa sieci kanalizacji sanitarnej ma na celu zastąpienie istniejących zbiorników bezodpływowych i przydomowych oczyszczalni ścieków.

II. Rodzaj i rodzaj, cechy i skalę możliwego oddziaływania rozważanego w odniesieniu do kryteriów wymienionych w pkt 1 i 2 oraz w art. 62 ust. 1 pkt 1, wynikające z zasięgu oddziaływania - obszaru geograficznego i liczby ludności, na którą przedsięwzięcie może oddziaływać

A. zasięgu oddziaływania - obszaru geograficznego i liczby ludności, na którą przedsięwzięcie może oddziaływać,

Zasięg oddziaływania inwestycji w fazie budowy będzie ograniczony do działek objętych wnioskiem i ewentualnie do działek sąsiadujących z terenem przedsięwzięcia, w związku z czym będzie to zasięg lokalny.

Realizacja planowanego zamierzenia inwestycyjnego w stosunku do stanu istniejącego nie pogorszy i nie wyrze znaczącego oddziaływania na elementy przyrodnicze, w tym na powierzchnię ziemi, kopaliny, wody, powietrze, krajobraz, klimat czy pozostałe elementy różnorodności biologicznej, nie będzie również wpływać na zdrowie, warunki życia i pracy człowieka. Obszar oddziaływania przedsięwzięcia zamknie się w granicach działek objętych wnioskiem. Planowana do zastosowania technologia jest powszechnie stosowana dla budownictwa sanitarnego. Realizacja i eksploatacja planowanej inwestycji w warunkach właściwej organizacji i sprawności systemu rozwiązań prowadzenia robót wykonawczych, a także gospodarowania odpadami nie będzie wpływać negatywnie na komponenty środowiska.

Ingerencja przedsięwzięcia w stan środowiska, po wprowadzeniu zalecanych rozwiązań będzie na tyle nieznaczna, że nie nastąpią jakiegokolwiek znaczące negatywne i trwałe zmiany w środowisku. Zmiany te również nie będą się kumulować ani powiększać w czasie.

B. transgranicznego charakteru oddziaływania przedsięwzięcia na poszczególne elementy przyrodnicze,

Planowana inwestycja realizowana będzie w całości na terytorium kraju. W związku z przewidywanym lokalnym zasięgiem oddziaływania inwestycji, przedsięwzięcie nie będzie źródłem transgranicznego oddziaływania

C. charakteru, wielkości, intensywności i złożoności oddziaływania, z uwzględnieniem obciążenia istniejącej infrastruktury technicznej oraz przewidywanego momentu rozpoczęcia oddziaływania;

Planowana inwestycja na etapie eksploatacji nie będzie powodować ponadnormatywnych emisji: hałasu, wibracji, zakłóceń

elektrycznych i promieniowania, zanieczyszczeń powietrza, wody i gleby. Emisja hałasu i zanieczyszczeń do powietrza na etapie budowy będzie miała charakter niezorganizowany, o zasięgu ograniczonym głównie do terenu budowy. Zaznacza się, że występowanie w/w uciążliwości będzie miało charakter bezpośredni, krótkotrwały, odwracalny i zakończy się z chwilą zakończenia etapu budowy. Natomiast po zakończeniu prac budowlanych nastąpi poprawa warunków drogowych co z kolei przyczyni się do zmniejszenia emisji zanieczyszczeń do powietrza, natomiast z racji przebudowy nawierzchni, należy spodziewać się obniżenia poziomu drgań i hałasu emitowanych do środowiska podczas prowadzonego ruchu kołowego. Zasięg przestrzenny oddziaływania ograniczy się do najbliższego otoczenia miejsca jego realizacji.

D. prawdopodobieństwa oddziaływania;

Oddziaływanie w. inwestycji związane będzie przede wszystkim z fazą realizacji. Należy spodziewać się emisji substancji do powietrza (gazów i pyłów), której źródłem będzie praca sprzętu budowlanego i środków transportu oraz emisji hałasu i drgań, których źródłem będą maszyny i urządzenia budowlane.

Oddziaływania te będą miały charakter lokalny, okresowy, odwracalny i ustaną wraz z zakończeniem realizacji przedsięwzięcia.

E. czasu trwania, częstotliwości i odwracalności oddziaływania,

Realizacja planowanej inwestycji będzie miała charakter krótkotrwały i odwracalny natomiast po zrealizowaniu nie będzie znacząco negatywnie oddziaływać na środowisko.

Biorąc pod uwagę powyższe kryteria i uwarunkowania związane z kwalifikowaniem przedsięwzięcia do sporządzenia raportu, jak również skalę oraz usytuowanie inwestycji oraz potencjalne uciążliwości związane z realizacją i eksploatacją planowanego przedsięwzięcia, po uwzględnieniu opinii Regionalnego Dyrektora Ochrony Środowiska w Szczecinie, Państwowego Gospodarstwa Wodnego Wody Polskie Zarząd Zlewni w Koszalinie oraz po szczegółowej analizie przedłożonej informacji o planowanym przedsięwzięciu, Wójt Gminy Będzino postanowił odstąpić od nałożenia obowiązku przeprowadzenia oceny oddziaływania na środowisko dla przedmiotowego przedsięwzięcia.

W związku z powyższym orzeczono jak w sentencji.

POUCZENIE

Od wydanej decyzji służy stronie odwołanie do Samorządowego Kolegium Odwoławczego w Koszalinie, za pośrednictwem organu wydającego decyzję, w terminie 14 dni od daty doręczenia.

Decyzję o środowiskowych uwarunkowaniach dołącza się do wniosku o wydanie decyzji, o których mowa w art. 72 ust. 1 ustawy ooś.

Złożenie wniosku powinno nastąpić w terminie 6 lat od dnia, w którym decyzja o środowiskowych uwarunkowaniach stała się ostateczna.

Złożenie wniosku może nastąpić w terminie 10 lat od dnia, w którym decyzja o środowiskowych uwarunkowaniach stała się ostateczna, o ile strona, która złożyła wniosek o wydanie decyzji o środowiskowych uwarunkowaniach, lub podmiot, na który została przeniesiona ta decyzja, otrzymali, przed upływem terminu, o którym mowa w art. 72 ust. 3 ustawy ooś, od organu, który wydał decyzję o środowiskowych uwarunkowaniach, stanowisko, że realizacja planowanego przedsięwzięcia przebiega etapowo oraz nie zmieniły się warunki określone w tej decyzji.

Załącznik:

- 1) Charakterystyka planowanego przedsięwzięcia



WÓJT
[Signature]
Sylvia Malama

Otrzymują:

1. Gmina Będzino, Będzino 19, 76-037 Będzino
pełnomocnik: Elżbieta Serwatka – Bunio, [REDACTED]
2. a/a, KZ (tel.94-31-62-532)

Do wiadomości:

1. według rozdzielnika

Charakterystyka planowanego przedsięwzięcia zgodnie z art. 84 ust. 2 ustawy z dnia 3 października 2008r. o udostępnianiu informacji o środowisku i jego ochronie, udziale społeczeństwa w ochronie środowiska oraz ocenach oddziaływania na środowisko (Dz.U. z 2022r., poz. 1094)

Przedmiotowe przedsięwzięcie będzie polegało na budowie sieci kanalizacji sanitarnej wraz z infrastrukturą towarzyszącą, na dz. nr 229/2, 229/3, 277/1, 175/19, 228/3, 230, 231/1 obręb Strzeżenice oraz dz. nr 19/2 obręb Łekno, gm. Będzino.

Aktualnie ścieki bytowe na terenie miejscowości Strzeżenice odprowadzane są do zbiorników bezodpływowych lub przydomowych oczyszczalni ścieków.

W ramach inwestycji przewiduje się realizację:

- kanalizacji sanitarnej grawitacyjnej DN 200 o długości ok. 2357 m;
- kanalizacji sanitarnej grawitacyjnej DN 160 o długości ok. 159 m;
- kanalizacji sanitarnej tłocznej z rur PEde160 (przepompownia P1-P5) o długości ok. 1270 m;
- kanalizacji sanitarnej tłocznej z rur PEde160 (kolektor tłoczny Kt- studnia S67) o długości ok. 846 m;
- pięciu przepompowni ścieków o średnicy 1500-2000 mm każda (P1 -P5);
- studni rewizyjnych i zbiorczych.

Przedmiotowe przedsięwzięcie obejmuje budowę sieci kanalizacji sanitarnej wraz z infrastrukturą towarzyszącą w miejscowości Strzeżenice, Łekno, gm. Będzino, powiat koszaliński, woj. zachodniopomorskie. Zgodnie z opracowaną koncepcją, kanalizację sanitarną podzielono na pięć odcinków kanalizacji grawitacyjnej do przepompowni oznaczonych jako P1, P2, P3, P4 i P5:

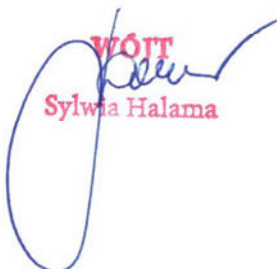
- Przepompownia P1- zlokalizowana na dz. nr 230 (na wysokości dz. nr 120/12), a odcinki zaprojektowano z rur PCV SN8 dn200x7,3mm o łącznej długości 643m
- Przepompownia P2- zlokalizowana na wysokości dz. nr 175/19, obejmuje kanalizację wzdłuż drogi powiatowej do torów kolejowych. Do zaplanowanej przepompowni P2 będą podłączone działki budowlane znajdujące się w obszarze pomiędzy torami kolejowymi i drogą powiatową oraz wszystkie działki przyległe drogi powiatowej w oznaczonym zakresie. Odcinki rur kanalizacji grawitacyjnej zaprojektowano z rur PCV dn200 i PEde 200 o łącznej długości 101,40m
- Przepompownia P3 - zlokalizowana na dz. nr 229/2 (na wysokości dz. nr 162/6). Obejmuje kanalizację wzdłuż drogi gminnej dz. nr 229/2. Studzienkę rozprężną S26 zaprojektowano na dz. nr 229/3 obr. Strzeżenice (na wysokości dz. nr 176/1 obr. Strzeżenice. Kanalizację sanitarną grawitacyjną zaprojektowano z rur PCV dn200 i PEde 200 o łącznej długości 884 m.
- Przepompownia P4 – Przepompownię zlokalizowano na dz. nr 229/2 (na wysokości dz. nr 287/39). Lokalizacja tej przepompowni wynika z kolizji projektowanej kanalizacji sanitarnej z istniejącym gazociągiem w/c dn150..
- Przepompownia P5 – zlokalizowana na granicy obrębów Łekno-Strzeżenice na dz. nr 19/2 obr. Łekno (na wysokości działki nr 20/2). Do przepompowni odprowadzane będą ścieki sanitarne z rurociągu kanalizacji grawitacyjnej od S76 – S67. Kanalizację sanitarną grawitacyjną zaprojektowano z rur PCV dn200 i PEde 200 o łącznej długości 283 m

Budowa sieci kanalizacji sanitarnej ma na celu podłączenie istniejących budynków zlokalizowanych na terenie wsi Strzeżenice, przy pasie drogowym gdzie prowadzona będzie inwestycja. Planowana kanalizacja sanitarna będzie wykorzystywać aktualną rezerwę przepustowości oczyszczalni ścieków w Jamnie, która wynosi ok. 80 %. Ścieki, po ich odprowadzeniu od gospodarstw indywidualnych, do istniejącej przepompowni

zlokalizowanej na dz. nr 231/1 Strzeżenice (pas drogowy), następnie rurociągiem tłocznym, tłoczone będą do Dobiesławca i dalej do oczyszczalni ścieków. Projektowana kanalizacja sanitarna ma za zadanie odbierać ścieki z m. Strzeżenice, Kazimierz Pomorski oraz Łekno i transportować je do istniejącej przepompowni ścieków kanalizacji sanitarnej w m. Strzeżenice dz. nr 231/1 Strzeżenice (pas drogowy).

Planowana trasa kolektora ścieków sanitarnych rozpoczyna się na dz. nr 19/2 obr. Łekno (droga powiatowa nr 17410) od pkt Kt do studzienki zbiorczej S68. Jest to zaplanowany rurociąg tłoczny PE de 160x9,5mm, rury polietylenowe kanalizacyjne ciśnieniowe PN10 SDR17. Ma on za zadanie tłoczyć ścieki z miejscowości Łekno oraz Kazimierz Pomorski. Od pkt S76 do S67 ścieki spływają grawitacyjnie rurą PCV200x5,9mm do przepompowni P5. Również ścieki z rurociągu tłoczego ze studni S68 dopływają poprzez studzienkę S67 do przepompowni P5. Studnie od pkt S76 do S67 zlokalizowane są na dz. nr 229/2 (droga gminna).

Obszar inwestycyjny nie jest objęty miejscowym planem zagospodarowania przestrzennego.


Wójt
Sylvia Halama

dnia 30.07.2024 r. podpisano
STARSZY INSPEKTOR
Urząd Gminy Będzino
Katarzyna Zwierzyńska

DECYZJA NR 9/2024

O USTALENIU LOKALIZACJI INWESTYCJI CELU PUBLICZNEGO

Na podstawie:

- art. 4 ust. 2 pkt 2, art. 59 ust. 1 i 2, art. 60 ust. 1, art. 61 i art. 64 ust. 1 ustawy z dnia 27 marca 2003r. o planowaniu i zagospodarowaniu przestrzennym (Dz.U. 2023 poz. 977, z późn. zm.) zwanej dalej ustawą o pzip,
- art. 104 ustawy z dnia 14 czerwca 1960 r. Kodeksu postępowania administracyjnego (Dz.U. 2023 poz. 775) zwanej dalej kpa,

Po rozpoznaniu wniosku który złożył inwestor:

- Gmina Będzino, Będzino 19, 76-037 Będzino

z dnia:

- 04.04.2024 r.

W sprawie ustalenia lokalizacji inwestycji celu publicznego:

- Budowa sieci kanalizacji sanitarnej grawitacyjnej, sieci kanalizacji sanitarnej tłocznej, przepompowni ścieków

USTALAM LOKALIZACJĘ INWESTYCJI CELU PUBLICZNEGO o znaczeniu gminnym

Inwestor: **Gmina Będzino, Będzino 19, 76-037 Będzino**
Przedmiot inwestycji: **Budowa sieci kanalizacji sanitarnej grawitacyjnej, sieci kanalizacji sanitarnej tłocznej, przepompowni ścieków**
Lokalizacja inwestycji: **dz. nr 19/2, obręb Łekno, gmina Będzino**
dz. nr 229/2, 277/1, 229/3, 175/19, 228/3, 230, 231/1, obręb Strzeżenice, gmina Będzino

1. Ustalenia dot. rodzaju i funkcji zabudowy:

a) Rodzaj zabudowy:

- infrastruktura techniczna

b) Funkcja zabudowy i zagospodarowania terenu:

- sposób użytkowania obiektów budowlanych – zgodnie z zamierzonym przeznaczeniem.
- sposób zagospodarowania terenu – budowa sieci kanalizacji sanitarnej grawitacyjnej, sieci kanalizacji sanitarnej tłocznej, przepompowni ścieków.

2. Ustalenia dot. warunków i szczegółowych zasad zagospodarowania terenu oraz jego zabudowy wynikające z przepisów odrębnych:

a) Ustalenia dotyczące warunków i wymagań ochrony i kształtowania ładu przestrzennego oraz cech zabudowy:

- nie dotyczy.

b) Ustalenia dotyczące ochrony środowiska, przyrody, krajobrazu i ludzi:

- inwestycja powinna być zgodna z ustawą Prawo ochrony środowiska;
- teren inwestycji znajduje się na Obszarze Chronionego Krajobrazu pod nazwą „Koszaliński Pas Nadmorski”, na którym obowiązują zakazy wprowadzone uchwałą Sejmiku Województwa Zachodniopomorskiego nr XXXII/375/09 z dnia 15 września 2009r. w sprawie obszarów chronionego krajobrazu (Dz. Urz. Woj. Zachodniopomorskiego z 14.04.2014 r. poz. 1637).
- na podstawie art. 24 ust. 2 pkt 3 ustawy z dnia 16 kwietnia 2004 r. o ochronie przyrody (tekst jednolity, Dz. U. 2021 poz. 1098, z późn. zm.), zakazy wprowadzone na obszarze chronionego krajobrazu nie dotyczą realizacji inwestycji celu publicznego.
- teren inwestycji znajduje się poza obszarem Natura 2000.
Ponadto po rozważeniu rodzaju, parametrów, cech i skali przedmiotowej inwestycji w związku z art. 96 ust.1 w powiązaniu z art. 72 ust. 1 pkt 3, ustawy o udostępnianiu informacji o środowisku i jego ochronie, udziale społeczeństwa w ochronie środowiska oraz ocenach oddziaływania na środowisko, z dnia 3 października 2008r., (tekst jednolity, Dz. U. 2023 poz. 1094), stwierdza się brak potencjalnego znaczącego oddziaływania inwestycji na obszary Natura 2000;
- inwestycja nie jest przedsięwzięciem mogąącym potencjalnie lub zawsze znacząco oddziaływać na środowisko, zgodnie z Rozporządzeniem Rady Ministrów z dnia 10 września 2019 r. w sprawie przedsięwzięć mogących znacząco oddziaływać na środowisko (Dz. U. 2019, poz. 1839, z późn. zm.).

- z wykazu danych ewidencyjnych wynika, że przedmiotowy teren obejmuje grunty rolne klasy RIVb. Zgodnie z art. 11 ust. 1-4, ustawy z dnia 3 lutego 1995r. o ochronie gruntów rolnych i leśnych (tekst jednolity Dz. U. 2024 poz. 82), dla podziemnych części inwestycji (rurociąg podziemny), zlokalizowanych na gruntach rolnych, nie jest wymagane uzyskanie decyzji o wyłączeniu użytków rolnych z produkcji rolniczej, ponieważ inwestycja nie ma wpływu ani nie zmienia rolniczego sposobu użytkowania gruntu. Dla części naziemnych inwestycji (np. przepompownia ścieków) zlokalizowanych na gruntach rolnych, wymagane jest wyłączenie użytków rolnych z produkcji rolniczej, ze względu na rodzaj inwestycji nie związany z prowadzeniem działalności rolniczej. Zgodnie z art. 6 ust. 1, niniejszej ustawy, możliwe jest przeznaczenie przedmiotowych gruntów na cele nierolnicze z pominięciem decyzji o której mowa w art. 11 niniejszej ustawy.
- c) **Ustalenia dotyczące dziedzictwa kulturowego i zabytków oraz dóbr kultury współczesnej:**
inwestycja nie jest objęta formami ochrony zabytków o których mowa w art. 7 ustawy o ochronie zabytków i opiece nad zabytkami, z dnia 23 lipca 2003 r., (tekst jednolity, Dz. U. 2022 poz. 840, z późn. zm.), ani nie jest obiektem podlegającym ochronie oraz ujętym w gminnej ewidencji zabytków;
- d) **Ustalenia dotyczące obsługi w zakresie komunikacji i infrastruktury technicznej:**
 - sposób zaopatrzenia w wodę – nie dotyczy;
 - sposób odprowadzenia ścieków – wg warunków technicznych budowy i przyłączenia do sieci kanalizacji sanitarnej;
 - sposób zaopatrzenia w energię elektryczną – nie dotyczy;
 - sposób zaopatrzenia w gaz – nie dotyczy;
 - sposób zaopatrzenia w energię ciepłą – nie dotyczy;
 - sposób odprowadzenia wód opadowych – nie dotyczy;
 - sposób gospodarowania odpadami – nie dotyczy;
 - dostęp do drogi publicznej – nie dotyczy.
- e) **Ustalenia wymagających ochrony interesów osób trzecich:**
 - zgodnie z art. 5 ustawy Prawo Budowlane, inwestycja nie może naruszać występujących w obszarze oddziaływania obiektu, uzasadnionych interesów osób trzecich, t.j.: ograniczenia zapewnienia dostępu do drogi publicznej, możliwości korzystania ze źródeł wody, kanalizacji sanitarnej, energii elektrycznej, energii cieplnej, środków łączności, dostępu do szerokopasmowego internetu, dostępu światła dziennego, a także nie powinna powodować uciążliwości powodowanych przez hałas, wibracje, zakłócenia elektryczne i promieniowanie, zanieczyszczenie powietrza wody i gleby.
- f) **Ustalenia dotyczące ochrony granic i sposobów zagospodarowania terenów lub obiektów podlegających ochronie:**
 - teren inwestycji znajduje się poza obszarem szczególnego zagrożenia powodzią o ryzyku wystąpienia co najmniej raz na 100 lat (tzw. woda 1%), wyznaczonego na „Mapach Zagrożenia Powodziowego”;
 - teren inwestycji nie znajduje się w pasie ochronnym brzegu morskiego;
 - teren inwestycji nie znajduje się w obszarze w stosunku do którego decyzją o ustaleniu lokalizacji strategicznej inwestycji w zakresie sieci przesyłowej, o której mowa w art. 5 ust. 1 ustawy o przygotowaniu i realizacji strategicznych inwestycji w zakresie sieci przesyłowych, ustanowiony został zakaz, o którym mowa w art. 22 ust. 2 pkt 1 tej ustawy, oraz strefy kontrolowanej wyznaczonej po obu stronach gazociągu, oraz strefy bezpieczeństwa wyznaczonej po obu stronach rurociągu;
 - teren inwestycji nie znajduje się w strefie ochronnej terenu zamkniętego ustalonego przez Ministra Obrony Narodowej.
 - teren inwestycji znajduje się w odległości mniejszej niż 65m od gazociągu wysokiego ciśnienia – gw 150, relacji Kołobrzeg – Koszalin (rok bud. 1975). Ustala się strefę kontrolowaną o szerokości 40m (środek strefy pokrywa się z osią gazociągu). W strefie kontrolowanej obowiązują ustalenia dla poszczególnych typów obiektów według przepisów odrębnych z zakresu ustawy prawo budowlane, rozporządzenia w sprawie warunków technicznych jakim powinny odpowiadać sieci gazowe i ich usytuowanie i innych. Wszelkie prace projektowe i wykonawcze powinny odbywać się na podstawie w/w. przepisów, oraz po uzgodnieniu dokumentacji z zarządcą sieci gazowej.
 - zgodnie z postanowieniem Państwowego Gospodarstwa Wodnego Wody Polskie, Zarząd Zlewni w Koszalinie z dnia 07.05.2024r., znak sprawy SK.ZPU.521.817.2024.PO –na terenie objętym projektem decyzji występują urządzenia melioracji wodnych w postaci sieci drenarskiej oraz rowu, w związku z powyższym:
 - dla zachowania prawidłowego funkcjonowania urządzenia melioracyjnego, należy zachować jego drożność, właściwy stan techniczny oraz kierunek odpływu wody;
 - zgodnie z art. 192 ust. 1 pkt 1 w nawiązaniu do art. 17 ust. 1 pkt 3 ustawy z dnia 20 lipca 2017 r. - Prawo wodne (Dz. U. z 2023r. poz. 1478 t.j.) zakazuje się: niszczenia lub uszkodzenia urządzeń wodnych,
 - zgodnie z art. 234 ustawy z dnia 20 lipca 2017 r. - Prawo wodne właściciel gruntu nie może między innymi: zmieniać kierunku i natężenia odpływu znajdujących się na jego gruncie wód opadowych lub roztopowych ani kierunku odpływu wód ze źródeł - ze szkodą dla gruntów sąsiednich

Nadmienia się, że urządzenia melioracji wodnych w rozumieniu ustawy Prawo wodne, są to urządzenia służące regulacji stosunków wodnych celem polepszenia zdolności produkcyjnej gleby (art. 195 ustawy z dnia 20 lipca 2017r. – Prawo wodne). Optymalne stosunki wodne zapewniają prawidłowo projektowane i wykonane urządzenia melioracyjne oraz ich bieżąca konserwacja i eksploatacja. Zaniechanie konserwacji urządzeń melioracyjnych lub ich zniszczenie może doprowadzić do zmiany stanu wody w gruntach, zmiany kierunku spływu wód, nadmiernego uwilgotnienia gleby a także szkodliwie wpłynąć na inne nieruchomości i gospodarkę wodną.

3. Linie rozgraniczające teren inwestycji:

Teren objęty niniejszą decyzją dotyczy działek nr 19/2, obręb Łekno, gmina Będzino, dz. nr 229/2, 277/1, 229/3, 175/19, 228/3, 230, 231/1, obręb Strzeżenice, gmina Będzino.

Granice terenu oznaczono na mapie zasadniczej w skali 1:1000, stanowiącej załącznik graficzny do niniejszej decyzji.

4. Część graficzna niniejszej decyzji stanowi załącznik nr 1 sporządzony na mapie zasadniczej w skali 1:1000.

UZASADNIENIE

Wniosek został rozpatrzony na podstawie art. 50 ust. 1 ustawy z dnia 27 marca 2003r. o planowaniu i zagospodarowaniu przestrzennym, w postępowaniu o wydanie decyzji o lokalizacji inwestycji celu publicznego z powodu braku miejscowego planu zagospodarowania przestrzennego dla przedmiotowego terenu inwestycji.

Zgodnie z art. 53 ust. 3 ustawy o planowaniu i zagospodarowaniu przestrzennym przeprowadzono analizę warunków i zasad zagospodarowania terenu oraz jego zabudowy, stanu faktycznego i prawnego, wynikającą z przepisów odrębnych.

Na podstawie art. 6 ustawy o gospodarce nieruchomościami, stwierdzono, że przedmiotowa inwestycja podlega wydaniu decyzji o lokalizacji inwestycji celu publicznego.

Zgodnie z art. 56 ustawy o planowaniu i zagospodarowaniu przestrzennym wydaje się decyzję o lokalizacji inwestycji celu publicznego dla przedmiotowego zamierzenia inwestycyjnego.

Przedmiotową decyzję na podstawie art. 53 ust 4 ustawy o planowaniu i zagospodarowaniu przestrzennym, należy uzgodnić z:

- 1) Starostą Powiatowym w Koszalinie– postanowienie z dnia 07.05.2024r. znak sprawy OŚ.6123.454.2024.MP;
- 2) Regionalnym Dyrektorem Ochrony Środowiska w Szczecinie– na podstawie art. 53 ust. 5c w związku z art. 60 ust. 1a ustawy *pizp* uzgodnienie uznaje się za dokonane;
- 3) PGW Wody Polskie Zarząd Zlewni Parsęty i Wieprzy w Koszalinie– postanowienie z dnia 07.05.2024r. znak sprawy SK.ZPU.521.817.2024.PO
- 4) Powiatowym Zarządem Dróg w Koszalinie– postanowienie z dnia 01.07.2024r. znak sprawy PZD.44.17.2024.EKP;

W postępowaniu związanym z wydaniem niniejszej decyzji, zgodnie z art. 53 ust 5e ustawy o planowaniu i zagospodarowaniu przestrzennym, tut. organ wystąpił o opinię do:

- 1) PGNiG w Koszalinie– na podstawie art. 53 ust. 5F w związku z art. 60 ust. 1a ustawy *pizp* uzgodnienie uznaje się za dokonane;

Projekt decyzji został sporządzony przez osobę wpisaną na listę Izby Samorządu Zawodowego Architektów pod numerem ZP-0515

POUCZENIE

1. Od niniejszej decyzji niniejszej służy stronom odwołanie do Samorządowego Kolegium Odwoławczego w Koszalinie za moim pośrednictwem w terminie 14 dni od dnia jej doręczenia.
2. Zgodnie z art. 53 ust. 6 ustawy z dnia 27 marca 2003 r. o *pizp* odwołanie powinno zawierać zarzuty odnoszące się do decyzji, określać istotę i zakres żądania będącego przedmiotem odwołania oraz wskazywać dowody uzasadniające to żądanie.
3. Zgodnie z treścią art. 127a ustawy KPA, w trakcie biegu terminu do wniesienia odwołania strona może zrzec się prawa do wniesienia odwołania wobec organu administracji publicznej, który wydał decyzję.
4. Z dniem doręczenia organowi administracji publicznej oświadczenia o zrzeczeniu się prawa do wniesienia odwołania przez ostatnią ze stron postępowania, decyzja staje się ostateczna i prawomocna.
5. W przypadku złożenia przez stronę oświadczenia o zrzeczeniu się prawa do wniesienia odwołania od decyzji nie przysługuje prawo do odwołania się ani skargi do sądu administracyjnego.
6. Niniejsza decyzja nie upoważnia do rozpoczęcia robót budowlanych i nie rodzi praw do terenu oraz nie narusza prawa własności i uprawnień osób trzecich, a wszelkie działania inwestycyjne prowadzone przez Inwestora, który nie uzyskał prawa do terenu, jak również koszty z nimi związane są ryzykiem potencjalnego Inwestora i obciążają go w całości.

Załączniki:

- 1) część graficzna decyzji o lokalizacji inwestycji celu publicznego, sporządzona na mapie zasadniczej w skali 1:1000.
- 2) Analiza i wyniki analizy warunków i zasad zagospodarowania terenu oraz jego zabudowy, stanu faktycznego i prawnego terenu na którym przewiduje się realizację inwestycji (w aktach sprawy)
 - część tekstowa
 - część graficzna



z up. WÓJTA
Sekretarz Gminy
Dorota Koktowska

Otrzymują:

- 1) Gmina Będzino, Będzino 19, 76-037 Będzino
- 2) a/a, KZ (94-31-62-532)

Do wiadomości otrzymują:

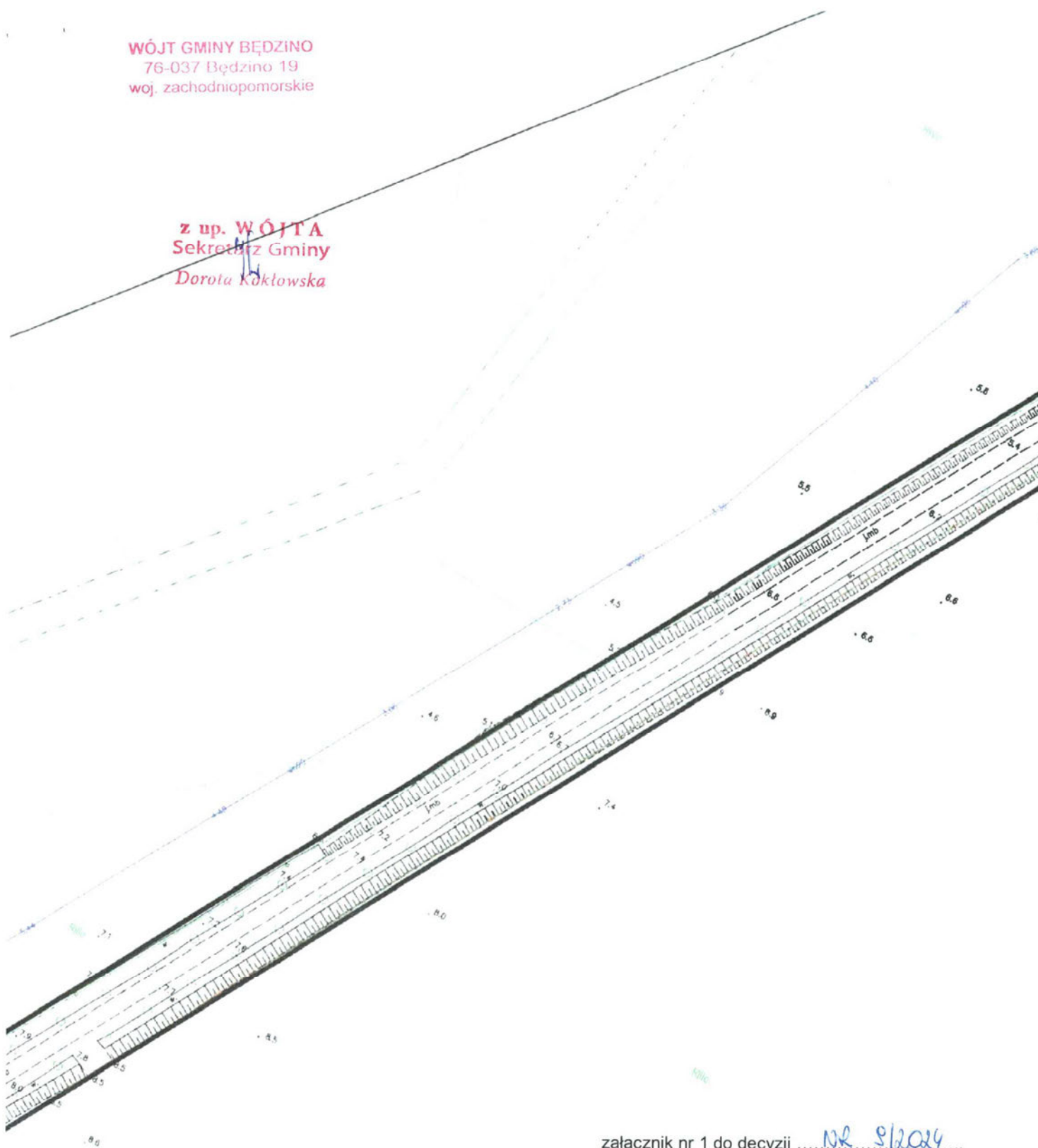
- 1) wg rozdzielnika

z up. WÓJTA
Sekretarz Gminy
Dorota Kukułowska

z up. WÓJTA
Sekretarz Gminy
Dorota Kokłowska

1 2 3 4 5 6 7 8 9 10 11 12 13 14 15 16 17

z up. WÓJTA
Sekretarz Gminy
Dorota Kórkłowska



załącznik nr 1 do decyzji NR 9/2024
z dnia 01.07.2024
znak sprawy PP.6733.6.2024

Legenda:

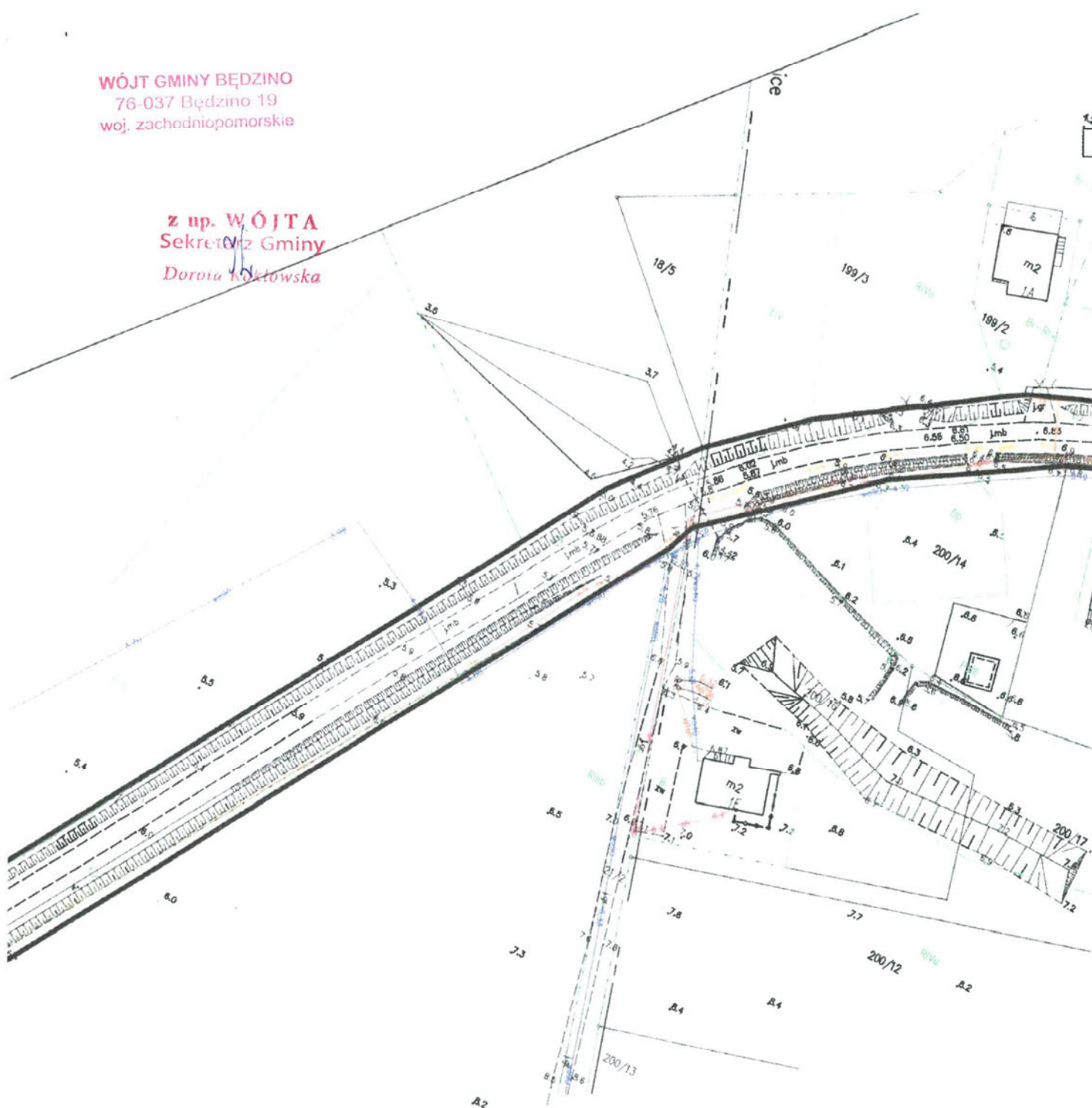
— granica obszaru objętego decyzją

opracował: mgr inż. arch. Wojciech Tomczak
upr. bud. nr 24/ZPOIA/2006, ZPOIA nr ZP-0515

część 3 z 17

WÓJT GMINY BĘDZINO
76-037 Będzino 19
woj. zachodniopomorskie

z up. WÓJTA
Sekretarz Gminy
Dorota Kótkowska



załącznik nr 1 do decyzji
z dnia
znak sprawy **PP.6733.6.2024**

Legenda:

— granica obszaru objętego decyzją

opracował: mgr inż. arch. Wojciech Tomczak
upr. bud. nr 24/ZPOIA/2006, ZPOIA nr ZP-0515

część 4 z 17

1 2 3 4 5 6 7 8 9 10 11 12 13 14 15 16 17
LEKNO DZ. NR 19/2
TRZEZENIE DZ. NR

WÓJT GMINY BEDZINO
76-037 Bedzino 19
woj. zachodniopomorskie

z up. WÓJTA
Sekretarz Gminy
Dorota Kwikłowska

ŁĄCZY RYS. NR

załącznik nr 1 do decyzji
z dnia
znak sprawy PP.6733.6.2024

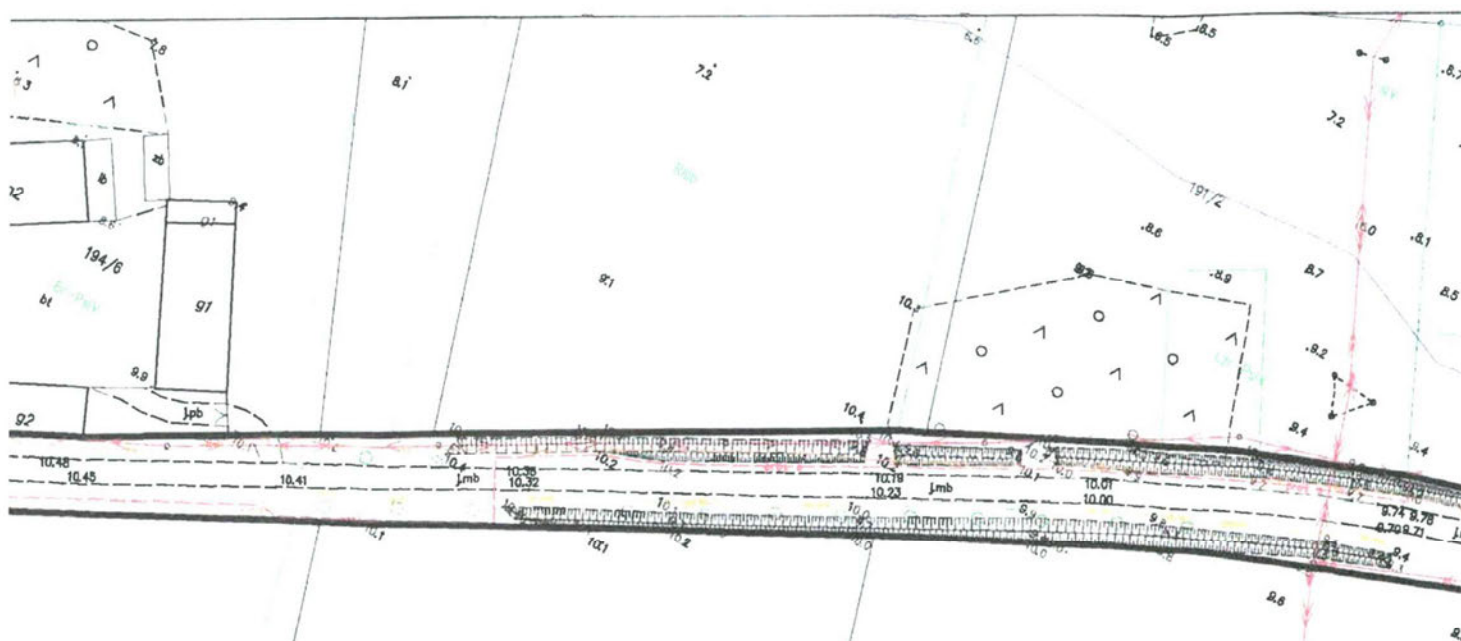
Legenda:

— granica obszaru objętego decyzją

opracował: mgr inż. arch. Wojciech Tomczak
upr. bud. nr 24/ZPOIA/2006, ZPOIA nr ZP-0515

171/1, 175/19, 228/3, 230
część 5 z 17

1 2 3 4 5 6 7 8 9 10 11 12 13 14 15 16 17



ŁĄCZY RYS.⁸⁹ NR 1

Legenda:

— granica obszaru objętego decyzją

opracował: mgr inż. arch. Wojciech Tomczak
upr. bud. nr 24/ZPOIA/2006, ZPOIA nr ZP-0515

część 6 z 17

z up. WÓJTA
Sekretarz Gminy
Dorota Rokitowska



załącznik nr 1 do decyzji
z dnia.....
znak sprawy PP.6733.6.2024

Legenda:

granica obszaru objętego decyzją

opracował: mgr inż. arch. Wojciech Tomczak
upr. bud. nr 24/ZPOIA/2006, PPOIA nr ZP-515

część 7 z 17

1 2 3 4 5 6 7 8 9 10 11 12 13 14 15 16 17

z up. WÓJTA
Sekretarz Gminy
Dorota Kukłowska

załącznik nr 1 do decyzji
z dnia
Znak sprawy PP.6733.6.2024

Legenda:

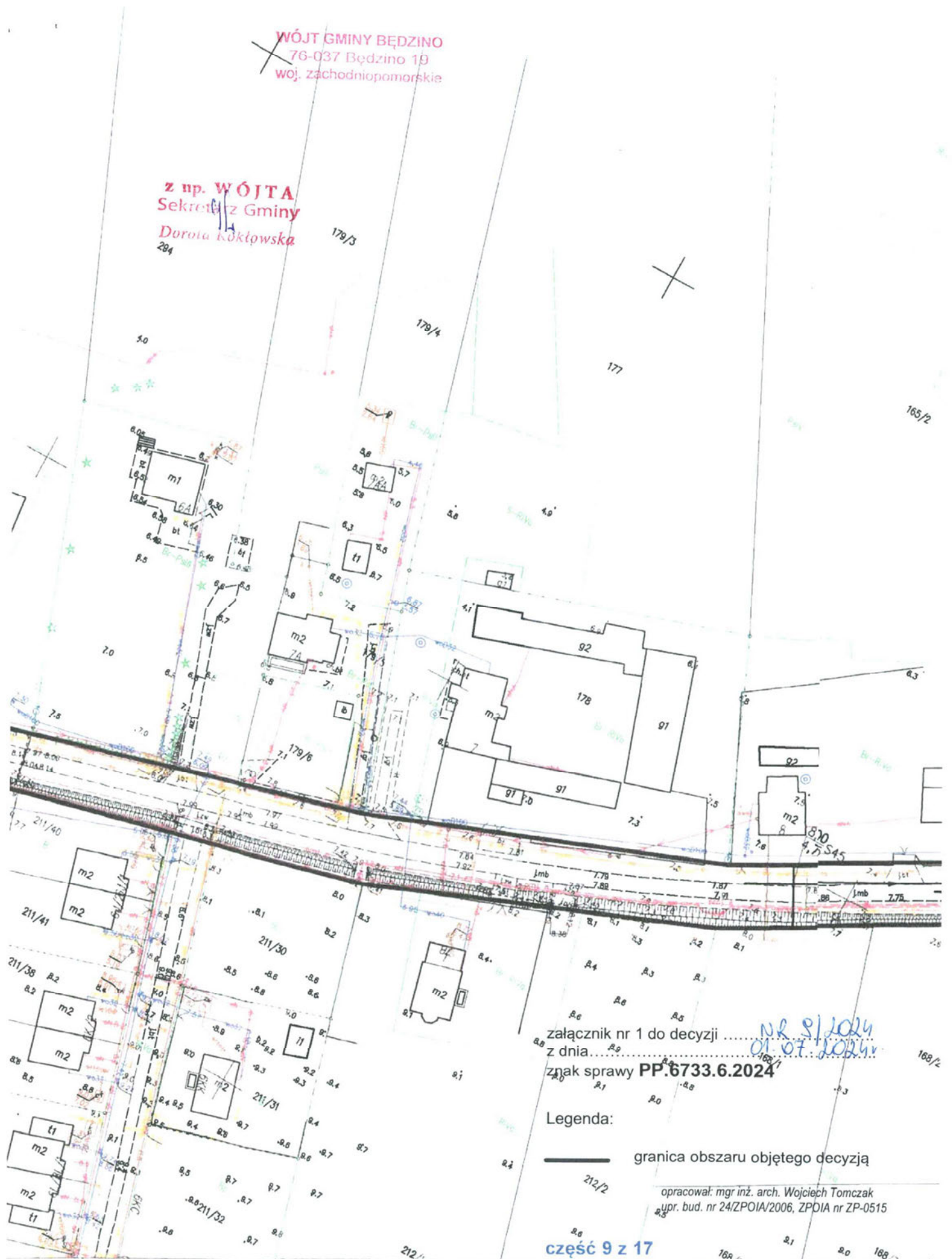
— granica obszaru objętego decyzją

opracował: mgr inż. arch. Wojciech Tomczak
upr. bud. nr 24/ZPOIA/2006, ZPOJA nr ZP-0515

część 8 z 17

WÓJT GMINY BĘDZINO
76-037 Będzino 19
woj. zachodniopomorskie

z up. WÓJTA
Sekretarz Gminy
Dorota Kótkowska
284



załącznik nr 1 do decyzji
z dnia
znak sprawy PP.6733.6.2024

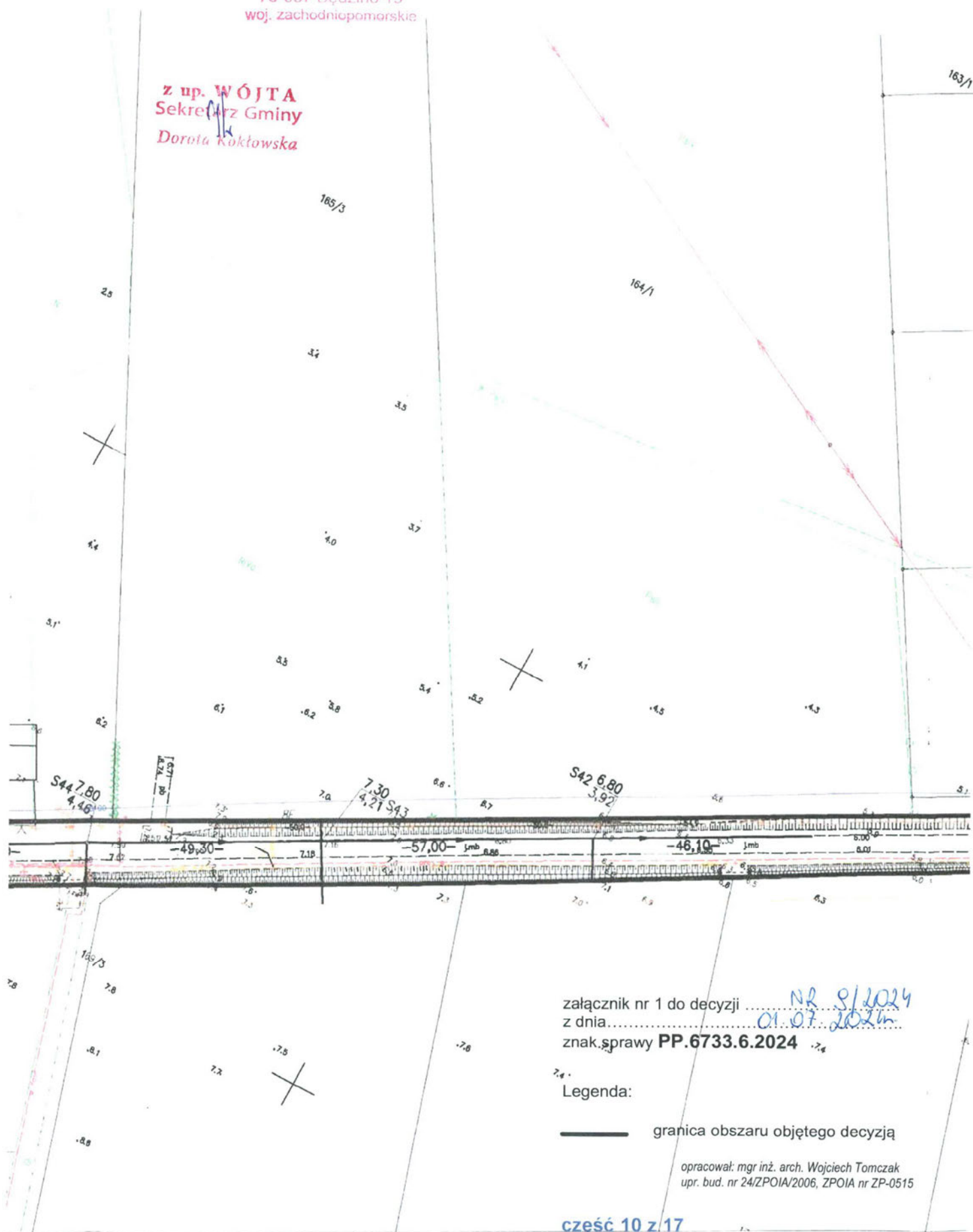
Legenda:

— granica obszaru objętego decyzją

opracował: mgr inż. arch. Wojciech Tomczak
upr. bud. nr 24/ZPOIA/2006, ZPOIA nr ZP-0515

część 9 z 17

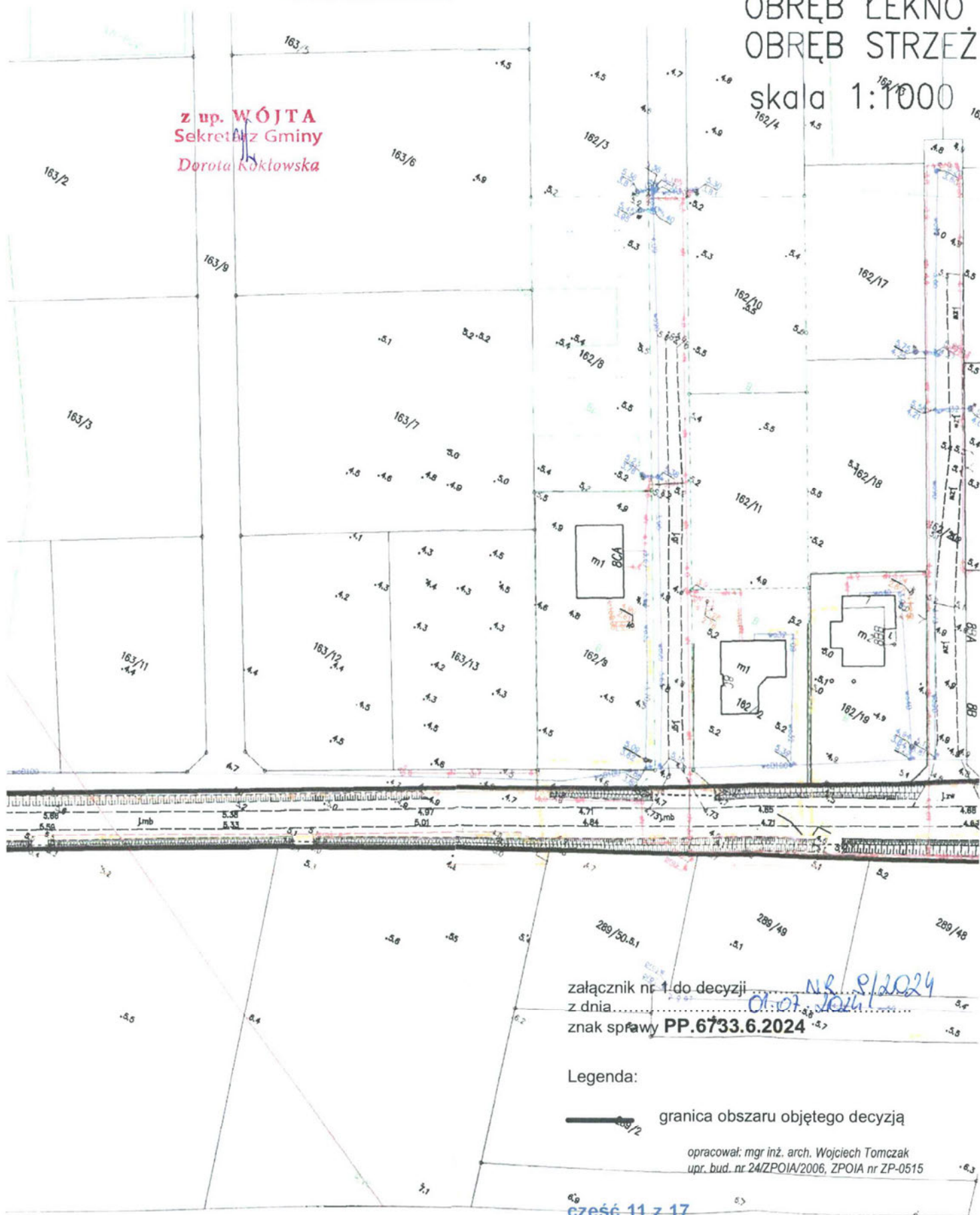
z up. WÓJTA
Sekretarz Gminy
Dorota Kuktowska



część 10 z 17

OBRĘB ŁEKNO
OBRĘB STRZEŻ
skala 1:1000

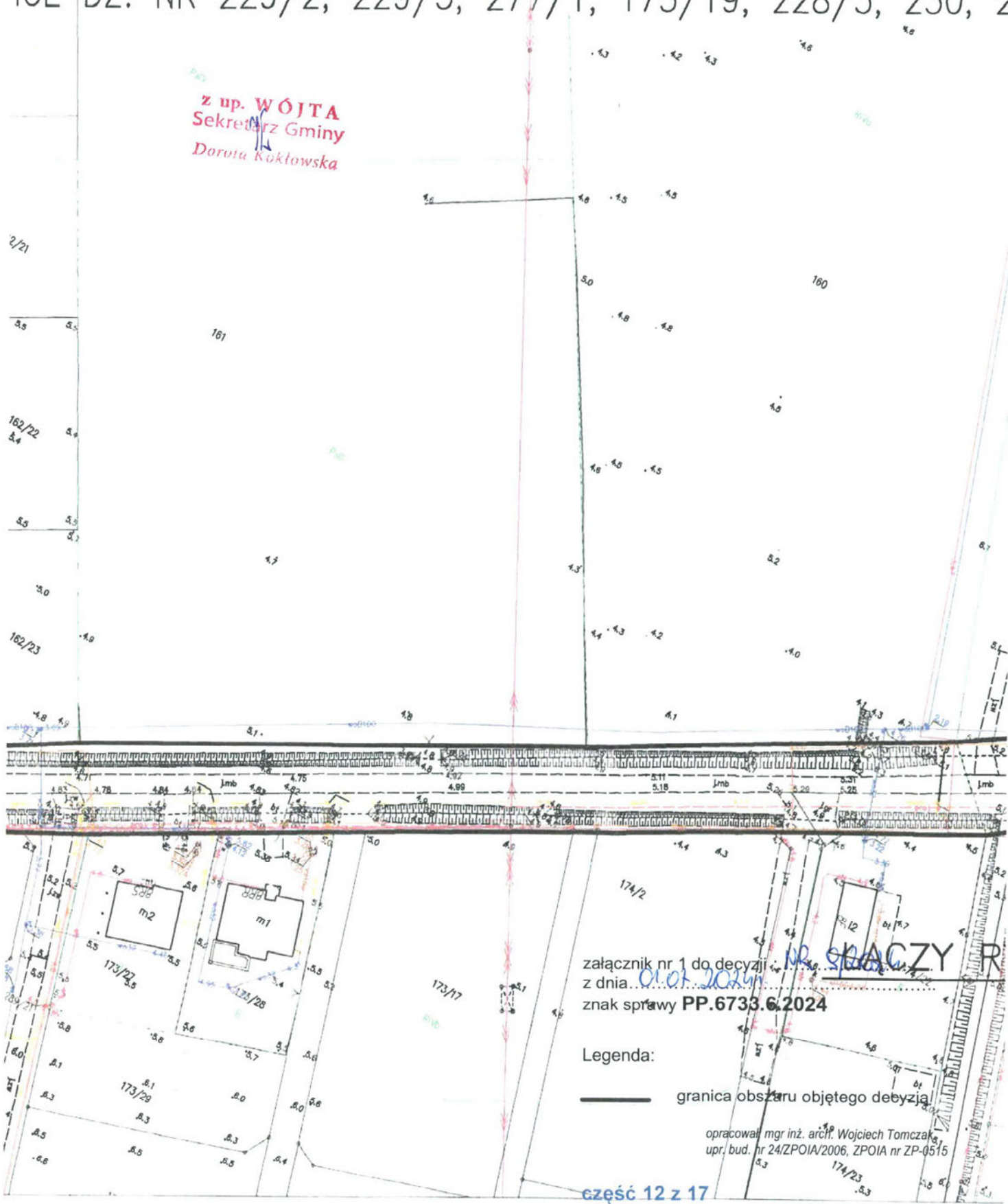
z up. WÓJTA
Sekretarz Gminy
Dorota Kokłowska



Z. NR 19/2

ICE DZ. NR 229/2, 229/3, 277/1, 175/19, 228/3, 230, 2

z up. WÓJTA
Sekretarz Gminy
Dorota Kokłowska



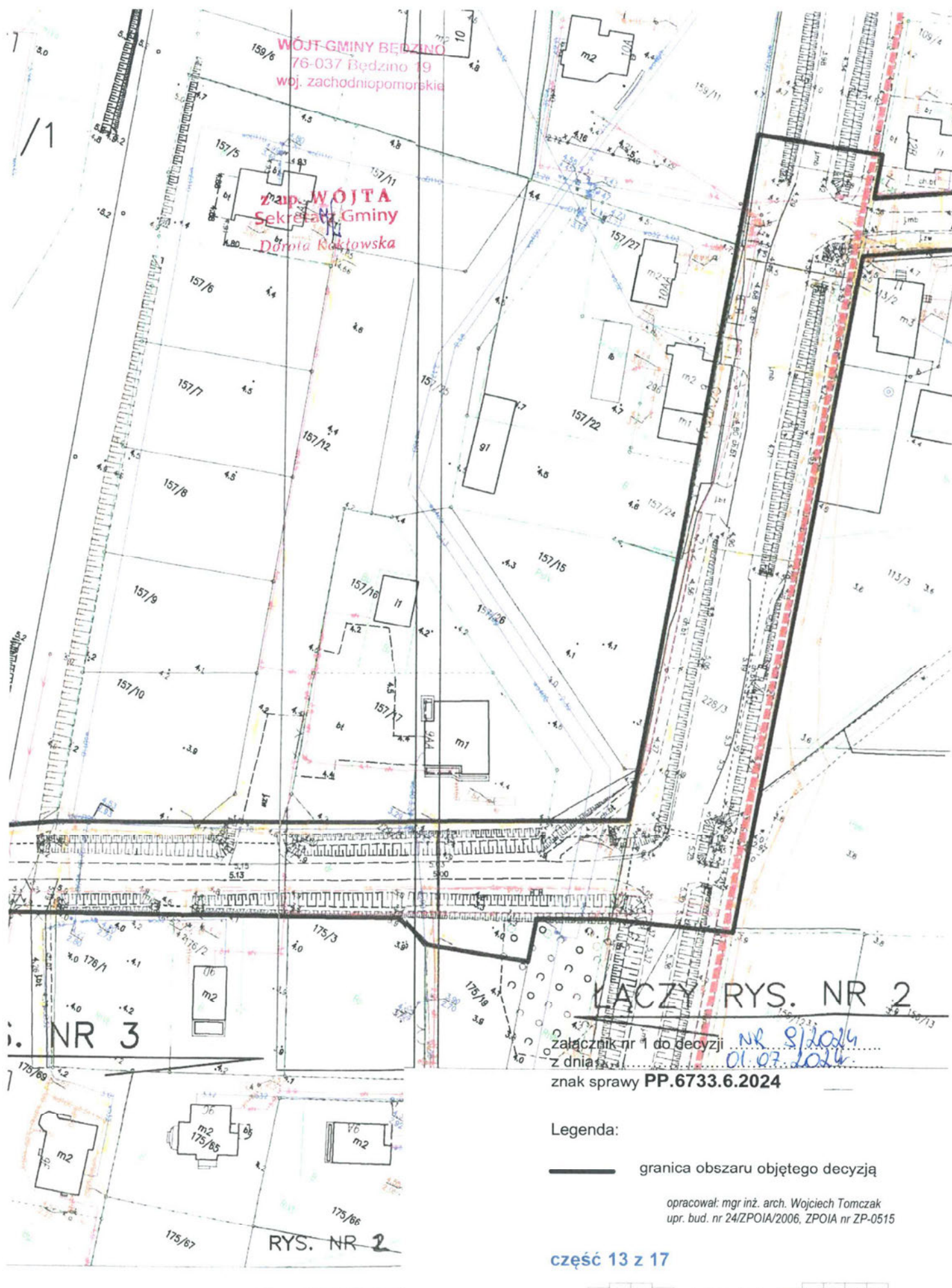
załącznik nr 1 do decyzji
z dnia 01.07.2024 r.
znak sprawy PP.6733.6.2024

Legenda:

— granica obszaru objętego decyzją

opracował mgr inż. arch. Wojciech Tomczak
upr. bud. nr 24/ZPOIA/2006, ZPOIA nr ZP-0515

część 12 z 17



załącznik nr 1 do decyzji
z dnia 01.07.2024 r.
znak sprawy PP.6733.6.2024

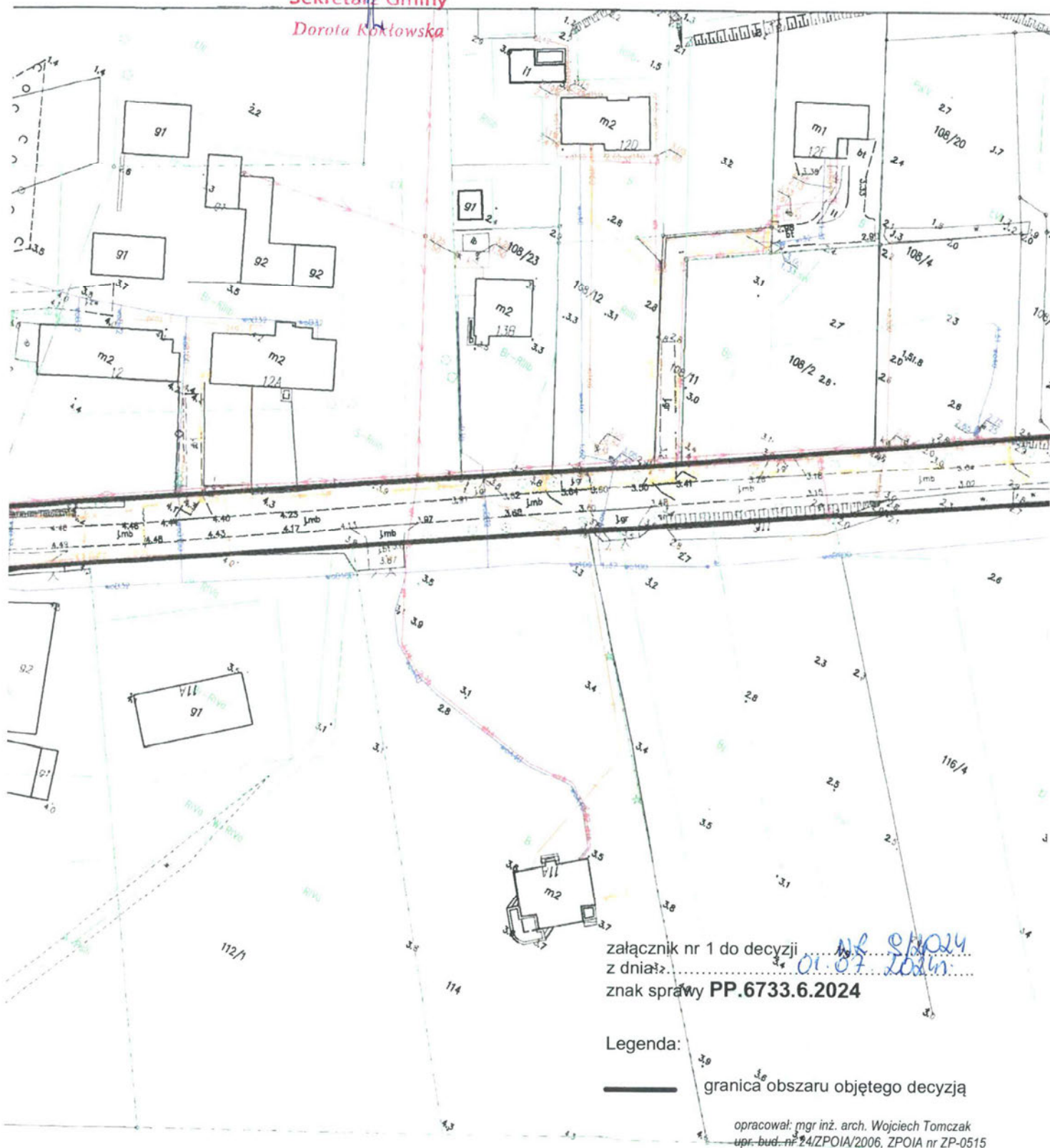
Legenda:

— granica obszaru objętego decyzją

opracował: mgr inż. arch. Wojciech Tomczak
upr. bud. nr 24/ZPOIA/2006, ZPOIA nr ZP-0515

część 13 z 17

z up. WÓJTA
Sekretarz Gminy
Dorota Korkłowska



załącznik nr 1 do decyzji
z dnia
znak sprawy **PP.6733.6.2024**

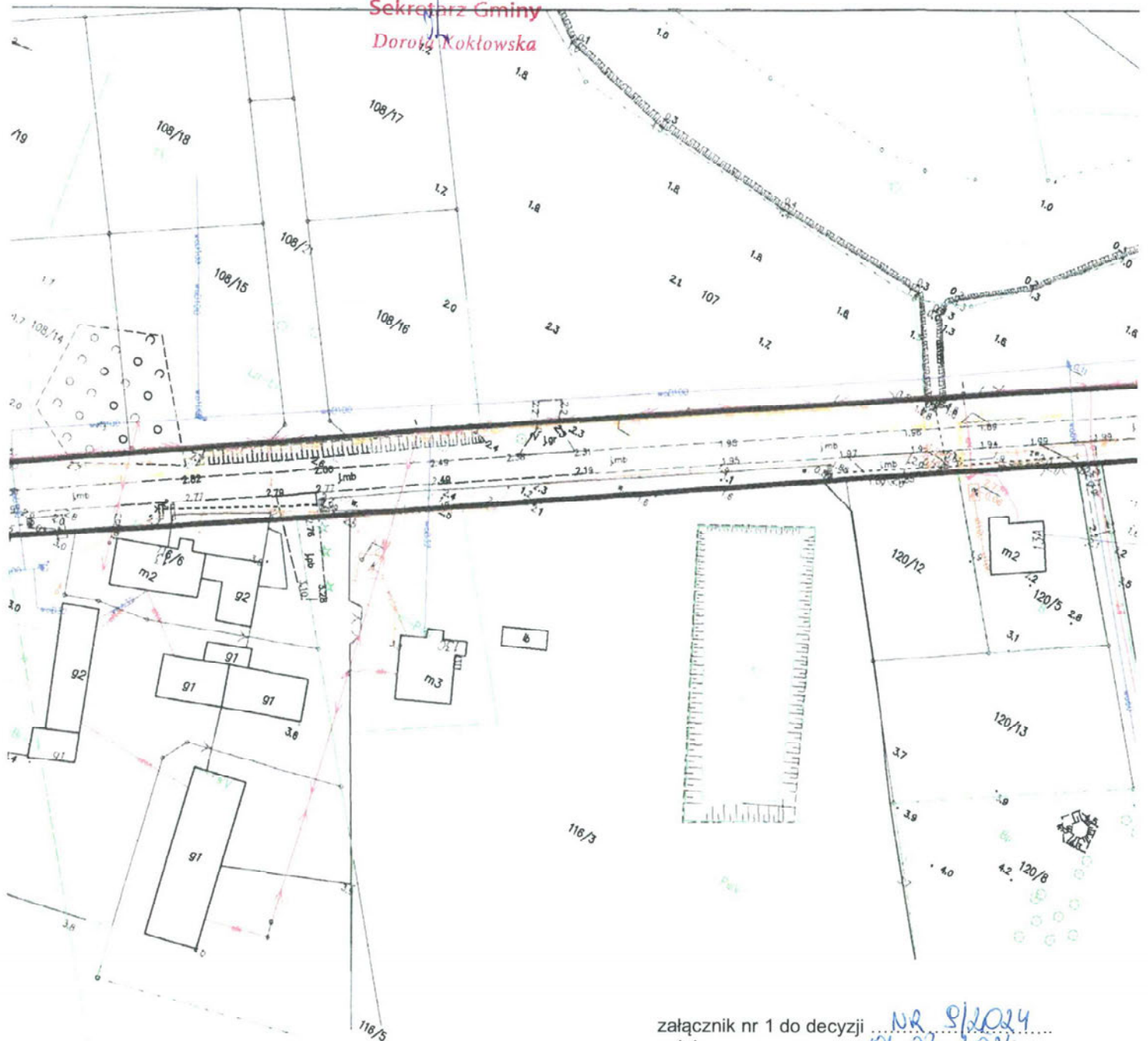
Legenda:

— granica obszaru objętego decyzją

opracował: mgr inż. arch. Wojciech Tomczak
upr. bud. nr 24/ZPOIA/2006, ZPOIA nr ZP-0515

część 14 z 17

z up. WÓJTA
Sekretarz Gminy
Dorota Kokłowska



załącznik nr 1 do decyzji NR 9/2024
z dnia 01.07.2024
znak sprawy PP.6733.6.2024

Legenda:

— granica obszaru objętego decyzją

opracował: mgr inż. arch. Wojciech Tomczak
upr. bud. nr 24/ZPOIA/2006, ZPOIA nr ZP-0515

część 15 z 17

z up. WÓJTA
Sekretarz Gminy
Dorota Kockłowska



załącznik nr 1 do decyzji NR 9/2024
z dnia 01.07.2024
znak sprawy PP.6733.6.2024

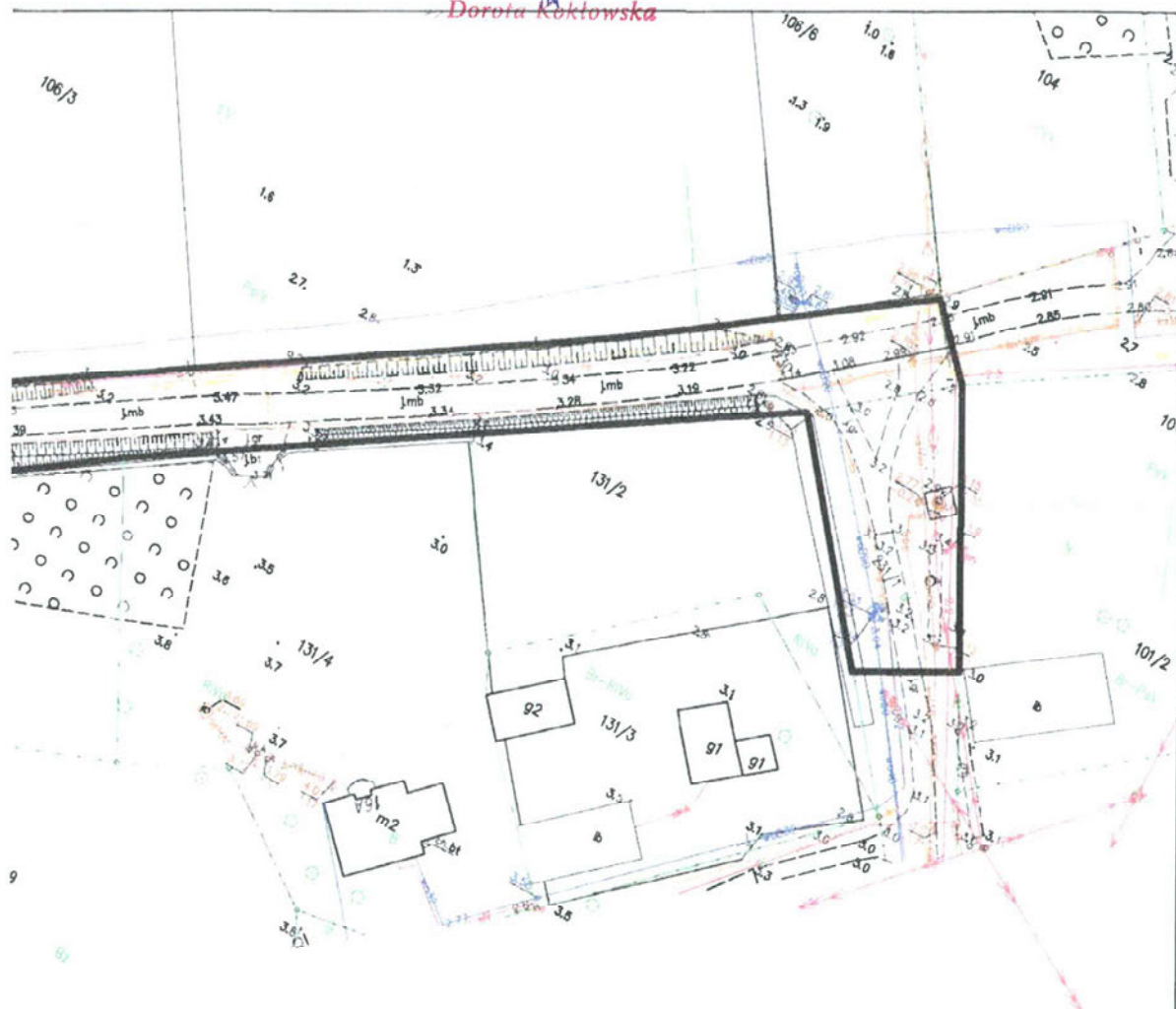
Legenda:

— granica obszaru objętego decyzją

opracował: mgr inż. arch. Wojciech Tomczak
upr. bud. nr 24/ZPOIA/2006, ZPOIA nr ZP-0515

część 16 z 17

z up. WÓJTA
Sekretarz Gminy
Dorota Kokłowska



załącznik nr 1 do decyzji NR 9/2024
z dnia 01.07.2024
znak sprawy PP.6733.6.2024

Legenda:

— granica obszaru objętego decyzją

opracował: mgr inż. arch. Wojciech Tomczak
upr. bud. nr 24/ZPOIA/2006, ZPOIA nr ZP-0515

część 17 z 17

Załącznik nr 2 do decyzji o ustaleniu lokalizacji inwestycji celu publicznego NR ...
z dnia ...
znak sprawy PP.6733.6.2024

Będzino, dnia 17.04.2024 r.

ANALIZA Z WYNIKAMI dot. WARUNKÓW I ZASAD ZAGOSPODAROWANIA TERENU ORAZ JEGO ZABUDOWY, STANU FAKTYCZNEGO I PRAWNEGO TERENU NA KTÓRYM PRZEWIDUJE SIĘ REALIZACJĘ INWESTYCJI CELU PUBLICZNEGO

Na podstawie:

- art. 53 ust. 3 ustawy z dnia 27 marca 2003 r. o planowaniu i zagospodarowaniu przestrzennym (tekst jednolity, Dz.U. 2023 poz. 977, z późn. zm.)
- art. 59 ust. 2 ustawy z dnia 07 lipca 2023 r., o zmianie ustawy o planowaniu i zagospodarowaniu przestrzennym oraz niektórych innych ustaw (tekst jednolity, Dz.U. 2023 poz. 1688)
- Rozporządzenia Ministra Infrastruktury z dnia 26 sierpnia 2003 r. w sprawie sposobu ustalania wymagań dotyczących nowej zabudowy i zagospodarowania terenu w przypadku braku miejscowego planu zagospodarowania przestrzennego (Dz.U. 2003 nr 164 poz. 1588, z późn. zm.)
- Rozporządzenia Ministra Infrastruktury z dnia 26 sierpnia 2003r. w sprawie oznaczeń i nazewnictwa stosowanych w decyzji o ustaleniu lokalizacji inwestycji celu publicznego oraz w decyzji o warunkach zabudowy (Dz. U. z 2003 r., Nr 164 poz. 1589).
- wizji lokalnej przeprowadzonej w terenie;

1. Określenie przedmiotu analizy:

Podstawa analizy

Inwestor: **Gmina Będzino, Będzino 19, 76-037 Będzino**
Wniosek z dnia: **04.04.2024 r.**
Inwestycja: **Budowa sieci kanalizacji sanitarnej grawitacyjnej, sieci kanalizacji sanitarnej tłocznej, przepompowni ścieków**
Lokalizacja: **dz. nr 19/2, obręb Łekno, gmina Będzino**
dz. nr 229/2, 277/1, 229/3, 175/19, 228/3, 230, 231/1, obręb Strzeżenice, gmina Będzino

2. Analiza funkcji oraz cech zabudowy i zagospodarowania terenu na podstawie przepisów odrębnych

- a) **Charakterystyka zabudowy w obszarze analizy wraz z uśrednieniem funkcji oraz cech zabudowy i zagospodarowania terenu:**
 - nie dotyczy.
- b) **Dostęp do drogi publicznej dla przedmiotowego terenu:**
 - nie dotyczy.
- c) **Istniejące lub projektowane uzbrojenie terenu:**
 - zaopatrzenie w wodę – nie dotyczy;
 - odprowadzenie ścieków – wg warunków technicznych budowy i przyłączenia do sieci kanalizacji sanitarnej;
 - zaopatrzenie w energię elektryczną – nie dotyczy;
 - zaopatrzenie w gaz – nie dotyczy;
 - zaopatrzenie w energię ciepłą – nie dotyczy.
- d) **Przeznaczenie gruntów:**
 - z wykazu danych ewidencyjnych wynika, że przedmiotowy teren obejmuje grunty rolne klasy RIVb. Zgodnie z art. 11 ust. 1-4, ustawy z dnia 3 lutego 1995r. o ochronie gruntów rolnych i leśnych (tekst jednolity Dz. U. 2024 poz. 82), dla podziemnych części inwestycji (rurociąg podziemny), zlokalizowanych na gruntach rolnych, nie jest wymagane uzyskanie decyzji o wyłączeniu użytków rolnych z produkcji rolniczej, ponieważ inwestycja nie ma wpływu ani nie zmienia rolniczego sposobu użytkowania gruntu. Dla części naziemnych inwestycji (np. przepompownia ścieków) zlokalizowanych na gruntach rolnych, wymagane jest wyłączenie użytków rolnych z produkcji rolniczej, ze względu na rodzaj inwestycji nie związany z prowadzeniem działalności rolniczej. Zgodnie z art. 6 ust. 1, niniejszej ustawy, możliwe jest przeznaczenie przedmiotowych gruntów na cele nierolnicze z pominięciem decyzji o której mowa w art. 11 niniejszej ustawy.
- e) **Zgodność z przepisami odrębnymi:**

Ustalenia dot. ochrony środowiska, przyrody, krajobrazu i ludzi:

 - teren inwestycji znajduje się na Obszarze Chronionego Krajobrazu pod nazwą „Koszaliński Pas Nadmorski”, na którym obowiązują zakazy wprowadzone uchwałą Sejmiku Województwa Zachodniopomorskiego nr XXXII/375/09 z dnia 15 września 2009r. w sprawie obszarów chronionego krajobrazu (Dz. Urz. Woj. Zachodniopomorskiego z 14.04.2014 r. poz. 1637).
 - na podstawie art. 24 ust. 2 pkt 3 ustawy z dnia 16 kwietnia 2004 r. o ochronie przyrody (tekst jednolity, Dz. U. 2021 poz. 1098, z późn. zm.), zakazy wprowadzone na obszarze chronionego krajobrazu nie dotyczą realizacji

inwestycji celu publicznego.

- teren inwestycji znajduje się poza obszarem Natura 2000.

Ponadto po rozważeniu rodzaju, parametrów, cech i skali przedmiotowej inwestycji w związku z art. 96 ust.1 w powiązaniu z art. 72 ust. 1 pkt 3, ustawy o udostępnianiu informacji o środowisku i jego ochronie, udziale społeczeństwa w ochronie środowiska oraz ocenach oddziaływania na środowisko, z dnia 3 października 2008r., (tekst jednolity, Dz. U. 2023 poz. 1094), stwierdza się brak potencjalnego znaczącego oddziaływania inwestycji na obszary Natura 2000;

Ustalenia dot. dotyczące dziedzictwa kulturowego i zabytków oraz dóbr kultury współczesnej:

- inwestycja nie jest objęta formami ochrony zabytków o których mowa w art. 7 ustawy o ochronie zabytków i opiece nad zabytkami, z dnia 23 lipca 2003 r., (tekst jednolity, Dz. U. 2022 poz. 840, z późn. zm.), ani nie jest obiektem podlegającym ochronie oraz ujętym w gminnej ewidencji zabytków;

Ustalenia dot. ochrony interesów osób trzecich:

- nie dotyczy;

Ustalenia dotyczące ochrony granic i sposobów zagospodarowania terenów lub obiektów podlegających ochronie:

- teren inwestycji znajduje się poza obszarem szczególnego zagrożenia powodzią o ryzyku wystąpienia raz na 100 lat (tzw. woda 1%), wyznaczonego na „Mapach Zagrożenia Powodziowego”;
- teren inwestycji nie znajduje się w pasie ochronnym brzegu morskiego;
- teren inwestycji nie znajduje się w obszarze w stosunku do którego decyzją o ustaleniu lokalizacji strategicznej inwestycji w zakresie sieci przesyłowej, o której mowa w art. 5 ust. 1 ustawy z dnia 24 lipca 2015 r. o przygotowaniu i realizacji strategicznych inwestycji w zakresie sieci przesyłowych, ustanowiony został zakaz, o którym mowa w art. 22 ust. 2 pkt 1 tej ustawy, oraz strefy kontrolowanej wyznaczonej po obu stronach gazociągu, oraz strefy bezpieczeństwa wyznaczonej po obu stronach rurociągu;
- teren inwestycji nie znajduje się w strefie ochronnej terenu zamkniętego ustalonego przez Ministra Obrony Narodowej.
- teren inwestycji znajduje się w odległości mniejszej niż 65m od gazociągu wysokiego ciśnienia – gw 150, relacji Kołobrzeg – Koszalin (rok bud. 1975). Ustala się strefę kontrolowaną o szerokości 40m (środek strefy pokrywa się z osią gazociągu). W strefie kontrolowanej obowiązują ustalenia dla poszczególnych typów obiektów według przepisów odrębnych z zakresu ustawy prawo budowlane, rozporządzenia w sprawie warunków technicznych jakim powinny odpowiadać sieci gazowe i ich usytuowanie i innych. Wszelkie prace projektowe i wykonawcze powinny odbywać się na podstawie w/w. przepisów, oraz po uzgodnieniu dokumentacji z zarządcą sieci gazowej.

3. Analiza stanu faktycznego i prawnego terenu, na którym przewiduje się realizację inwestycji:

Teren na którym przewiduje się realizację inwestycji dotyczy działek nr:

19/2, obręb Łekno, gmina Będzino,

dz. nr 229/2, 277/1, 229/3, 175/19, 228/3, 230, 231/1, obręb Strzeżenice, gmina Będzino.

z up. WÓJTA
Sekretarz Gminy
Dorota Kokłowska

PMT LINIE KOLEJOWE

PMT Linie Kolejowe
Sp. z o.o.
Owczary 79 d
59-300 Lubin

tel.: (+48 76) 847 19 30
fax: (+48 76) 847 19 27
e-mail: biuro@pmtlk.pl
www.pmtlk.pl



konto bankowe:
Bank Pekao S.A.
13 1240 3464 1111 0010
4837 4676

NIP 502-00-79-088
REGON 020802830

Zarząd:

Zenon Drużyński
Prezes Zarządu

oznaczenie sądu
rejestrowego i numeru,
pod którym spółka
jest zarejestrowana:

Sąd Rejonowy
dla Wrocławia - Fabrycznej
we Wrocławiu,
IX Wydział Gospodarczy
Krajowego Rejestru
Sądowego
nr KRS: 0000313995

wysokość kapitału
zakładowego:

104 701 000,00 zł
(sto cztery miliony siedemset
jeden tysięcy złotych)



Owczary, dnia 27 maja 2024 r.

PMTLK/DE/5506 /2024

Biuro Projektowo-Usługowe
Elżbieta Serwatka-Bunio
ul. Czeremchowa 25
75-634 KOSZALIN

UZGODNIENIE

Dotyczy: budowy kanalizacji sanitarnej w miejscowości Strzeżenice (pismo w tej sprawie z dnia 24 czerwca 2024 r. skierowane do PMT Linie Kolejowe Sp. z o.o.)

PMT Linie Kolejowe Sp. z o.o. jako zarządca infrastruktury kolejowej, w tym zarządzający linią kolejową znaczenia miejscowego o długości 4,831 km nr 427 Mścice – Mielno Koszalińskie w przedmiotowej lokalizacji wyraża zgodę na realizację omawianego zadania przy zachowaniu niżej wymienionych warunków.

1. Budowa odcinka kanalizacji sanitarnej tłocznej po terenie dz. nr 277/1 obręb Strzeżenice gm. Będzino oraz kanalizacji sanitarnej grawitacyjnej wykonywanej metodą przecisku/przewiertu w rurze osłonowej powinna być przeprowadzone zgodnie z ogólnie obowiązującymi regulacjami prawnymi dotyczącymi branży kolejowej oraz zgodnie z kolejowymi regulacjami wewnętrznymi (dotyczącymi infrastruktury kolejowej) obowiązującymi w PMT Linie Kolejowe Sp. z o.o., w tym w szczególności powinno uwzględnić niżej wymienione kwestie:
 - a) każdy przecisk/przewiert pod drogą kolejową wymaga odrębnej pisemnej akceptacji przez PMT Linie Kolejowe Sp. z o.o. – w zakresie ustalenia warunków szczegółowych dla każdej takiej lokalizacji,
 - b) umiejscowienie każdego wykopu otwartego (w tym lokalizacji jego krawędzi) na terenie PMT Linie Kolejowe Sp. z o.o. (np. dla komór przewiertowych) od strefy toru powinno być zgodne z niniejszymi warunkami oraz zostać ustalone i uzgodnione wcześniej przez PMT Linie Kolejowe Sp. z o.o.,
 - c) skrzyżowanie przecisku/przewiertu w rurze osłonowej z torem kolejowym powinno być wykonane po najkrótszej trasie, a kąt skrzyżowania powinien wynosić od 60° do 90°, przy czym zalecane jest stosowanie kąta zbliżonego do 90°,
 - d) przecisk/przewiert w rurze osłonowej pod torem kolejowym powinien być wykonywany przy zachowaniu wymogów skrajni budowli, aby możliwy był remont toru lub jego konserwacja – w sposób nie powodujący zakłóceń w prowadzeniu ruchu pojazdów kolejowych,
 - e) przecisk/przewiert w rurze osłonowej pod torem kolejowym powinien być umiejscowiony na głębokości co najmniej 1,50 m od dolnej powierzchni stopki szyn oraz na głębokości co najmniej 0,50 m od dna każdego rowu

PMT LINIE KOLEJOWE

- bocznego służącego do odwodnienia toru kolejowego (jeżeli takie rowy znajdują się w danej lokalizacji). Rura ochronna powinna ponadto posiadać zabezpieczenie od wpływów korozji elektrolitycznej,
- f) należy zadbać o istniejące odwodnienie drogi kolejowej, tj. o nie pogorszenie istniejącego systemu jej odwodnienia,
 - g) należy zadbać o brak istotnego negatywnego (dla przyjętego systemu przejścia pod torami) wpływu na kolejowe budowle oraz kolejowe urządzenia sąsiadujące, a także wpływu na wymaganą ich odporność z uwagi na oddziaływanie zewnętrznych czynników niszczących.
2. Realizacja przedmiotowego zadania na terenie kolejowym jw. może zostać prowadzona wyłącznie pod nadzorem PMT Linie Kolejowe Sp. z o.o. oraz przy dotrzymaniu wszystkich ustaleń dwustronnych zawartych między jego wykonawcą i PMT Linie Kolejowe Sp. z o.o.
 3. Wyznaczenie osoby ze strony PMT Linie Kolejowe Sp. z o.o., która będzie pełniła nadzór na realizacją przedmiotowego zamierzenia i każdorazowo będzie zezwalała na rozpoczęcie oraz wskazywała na zakończenie robót, a w razie potrzeby wyznaczenie (innej osoby) jako sygnalisty, której zadaniem byłoby informowanie pracowników wykonawcy robót o zbliżających się pojazdach kolejowych.
 4. Przed przystąpieniem wykonawcy do robót, PMT Linie Kolejowe Sp. z o.o. (zależnie od okoliczności i obowiązujących wymagań na terenie kolejowym) ureguje z wykonawcą następujące kwestie:
 - a) warunki zapewnienia do dysponowania nieruchomością na cele budowlane pod omawianą budowę;
 - b) warunki prowadzenia ruchu kolejowego;
 - c) warunki pracy zatrudnionego personelu (np. upoważnienia, szkolenie, wskazywanie miejsc bezpiecznego przebywania);
 - d) zasady zachowania skrajni kolejowej;
 - e) miejsca składowania materiałów,
 - f) drogi dojazdu maszyn i sprzętu oraz miejsca ich postoju;
 - g) wymagania dla zachowania ochrony środowiska;
 - h) inne wymagania konieczne dla prawidłowego zabezpieczenia miejsca robót.
 5. Wykonanie pomiarów niwelacyjnych położenia toków szynowych torów przed realizacją zamierzenia oraz później po wykonaniu przecisku/przewiertu, a w przypadku rozbieżności w wynikach pomiarów (przed i po wykonaniu przecisku/przewiertu) – naprawa położenia toru, tj. doprowadzenie do sytuacji pierwotnej.
 6. Ewentualna budowa tymczasowych dróg dojazdowych usytuowanych na terenie kolejowym oraz tymczasowych przejazdów (kolejowo-drogowych) i przejść (dla pieszych) w poziomie szyn (np. dla dojazdu do miejsc i obiektów objętych inwestycją) wymaga akceptacji przez PMT Linie Kolejowe Sp. z o.o. – w zakresie ustalenia warunków szczegółowych dla każdej takiej lokalizacji.
 7. Po wykonaniu robót podtorze kolejowe oraz konstrukcja nawierzchni kolejowej powinny zapewniać bezpieczeństwo ruchu kolejowego w jej obrębie. Decyzję o wznowieniu normalnego ruchu kolejowego wyda PMT Linie Kolejowe Sp. z o.o. po przeprowadzeniu analizy sytuacji.
 8. W przypadku poniesienia dodatkowych kosztów przez PMT Linie Kolejowe Sp. z o.o. związanych z realizacją zadania i zawinionych przez wykonawcę (nieuzgodniona uprzednio konieczność wstrzymania lub ograniczenia ruchu kolejowego, straty materialne w infrastrukturze kolejowej, nieuzasadniona ingerencja w strefie oddziaływania czujników ssp albo w urządzeniach

PMT LINIE KOLEJOWE

sterowania lub zdalnej kontroli bądź ograniczenie warunków widzialności w obrębie przejazdu kolejowo-drogowego, itp.) – wykonawca przecisku/przewiertu pod torem kolejowym zobowiązuje się do ich bezzwłocznego pokrycia w całości.

PROKURENT SAMOISTNY

Henryk Matujzo

Do wiadomości:

Gmina Miasto Koszalin
Rynek Staromiejski 6-7
75-007 Koszalin

Koszalin, ...~~26~~...^{26.07}... 2024 r.

N-V-6.6853.120.2024.AK

Gmina Będzino
76-037 Będzino 19

Działając w oparciu o:

- art. 30 ust. 2 pkt 3 i art. 46 ust. 1 ustawy z dnia 8 marca 1990 r. o samorządzie gminnym (tekst jednolity Dz. U. z 2023 r., poz. 40 z późn.zm.),
- art. 25 ust. 1 i 2 ustawy z dnia 21 sierpnia 1997 r. o gospodarce nieruchomościami (tekst jednolity Dz. U. z 2023 r., poz. 344 z późn.zm.),
- zarządzenie Nr 889/3047/23 Prezydenta Miasta Koszalina z dnia 10 listopada 2023 r. w sprawie określenia szczegółowych warunków zajęcia nieruchomości stanowiących zasób nieruchomości Miasta Koszalina, na cele realizacji infrastruktury technicznej, a także na inne cele doraźne oraz określenia wysokości i zasad stosowania stawek za zajęcie tych nieruchomości,

wyrażam zgodę

dla Gminy Będzino, inwestora, na zajęcie terenu – części nieruchomości, oznaczonej ewidencyjnie w obrębie Strzeżenice działką ewidencyjną nr 277/1 dla potrzeb umieszczenia kanalizacji sanitarnej tłocznej w ramach realizacji inwestycji pt.,, Budowa kanalizacji sanitarnej w miejscowości Strzeżenice” – zgodnie z załącznikiem graficznym, stanowiącym integralną część niniejszej zgody.

Inwestora obowiązują warunki określone w opinii zarządcy linii kolejowej nr 427 Mścice – Mielno Koszalińskie, PMT Linie Kolejowe Sp. z o.o. znak PMTLK/DE/5506/2024 z dnia 27 maja 2024 r., skierowanej na adres pełnomocnika inwestora.

Wykopy pod urządzenie infrastruktury technicznej, należy zasypać gruntami niewysadzinowymi (przepuszczalnymi), np. pospółką, pozwalającymi uzyskać wskaźnik zagęszczenia podłoża 1,0. Na dzień odbioru terenu inwestor winien okazać wynik badania wskaźnika zagęszczenia.

O terminie prowadzenia robót należy powiadomić pisemnie Wydział Nieruchomości Urzędu Miejskiego w Koszalinie, co najmniej na tydzień przed przystąpieniem do ich realizacji. W piśmie należy zawrzeć znak sprawy stanowiącej zgodę Prezydenta Miasta na umieszczenie urządzeń infrastruktury technicznej, określić przedział czasowy, w jakim będą wykonywane prace oraz powołać się na dokument, o którym mowa poniżej, na podstawie którego inwestor będzie realizował zamierzenie budowlane.

Rozpoczęcie robót może nastąpić po uzyskaniu pozwolenia na budowę lub potwierdzenia przyjęcia zgłoszenia dokonanego w Wydziale Architektury i Urbanistyki Urzędu Miejskiego w Koszalinie lub na podstawie art. 29a Prawo budowlane i po dokonaniu protokolarnego przekazania terenu w obecności przedstawicieli: Wydziału Nieruchomości Urzędu Miejskiego w Koszalinie, zarządcy linii kolejowej, inwestora i wykonawcy robót. Termin zakończenia robót zostanie określony w protokole przekazania terenu.

Po zakończeniu robót teren należy przywrócić do stanu jak przed ich rozpoczęciem i zgłosić do odbioru. W przypadku powstania w terenie szkód związanych z realizacją robót zostaną one usunięte staraniem i na koszt inwestora. Określa się trzyletni okres gwarancji na roboty związane z przywróceniem terenu do stanu pierwotnego.

Na dzień odbioru terenu należy przedstawić geodezyjną dokumentację powykonawczą.

W przypadku zmiany lokalizacji urządzeń infrastruktury technicznej obowiązuje uzyskanie zgody na zajęcie terenu Miasta dla zmienionej lokalizacji.

Niniejsza zgoda na zajęcie terenu nie rozstrzyga o ewentualnej kolizji projektowanych urządzeń infrastruktury technicznej z istniejącym uzbrojeniem. W celu wyeliminowania zagrożeń wynikających z możliwej kolizji między sytuowanymi na tym samym terenie urządzeniami, należy wystąpić z wnioskiem o uzgodnienie usytuowania projektowanego uzbrojenia terenu przez zespół uzgadniania dokumentacji projektowej.

Za udzielenie niniejszej zgody pobrano opłatę w wysokości 1 244,76 zł, w tym 23% VAT, wynikającą z zarządzenia Nr 889/3047/23 Prezydenta Miasta Koszalina z dnia 10 listopada 2023 r.

Otrzymują:

1. Adresat
2. a/a (x2)

Do wiadomości:

(bez załącznika graficznego)

3. Biuro Projektowo – Usługowe
Elżbieta Serwatka – Bunio
ul. Czeremchowa 25
75-634 Koszalin


ZASTĘPCA PREZYDENTA
Beata Gorecka

DECYZJA Nr 56-U/2024

Na podstawie art. 39 ust. 3 i art. 43 ust. 1 i ust. 2 ustawy z dnia 21 marca 1985r. o drogach publicznych (Dz. U. z 2024r. poz. 320) i art. 104 ustawy z dnia 14 czerwca 1960r. – Kodeks postępowania administracyjnego (Dz. U. z 2024r., poz. 572) oraz uchwały Nr 349/10 Zarządu Powiatu w Koszalinie z dnia 18 sierpnia 2010r. w sprawie upoważnienia Pana Mieczysława Zwolińskiego Dyrektora Powiatowego Zarządu Dróg w Koszalinie do załatwiania spraw w imieniu Zarządu Powiatu w Koszalinie,

w związku z wystąpieniem pełnomocnika działającego w imieniu inwestora jakim jest **Gmina Będzino** celem wydania zgody na lokalizację w m. Strzeżenice w **pasie drogi powiatowej Nr 3509Z działka nr 228/3 obręb ewidencyjny Strzeżenice gmina Będzino** odcinka kanalizacji sanitarnej tłocznej dn160 oraz kanalizacji sanitarnej grawitacyjnej dn200 z przyłączami,

zezwalam

na lokalizację w m. Strzeżenice w **pasie drogi powiatowej Nr 3509Z działka nr 228/3 obręb ewidencyjny Strzeżenice gmina Będzino** odcinka kanalizacji sanitarnej tłocznej dn160 oraz kanalizacji sanitarnej grawitacyjnej dn200 z przyłączami,

pod warunkiem: przejście pod nawierzchniami twardymi tylko przeciskiem w osłonie rurowej **na głębokości min. 1,5m**. W przypadku ingerencji w część asfaltową drogi powiatowej, przebudować ją na odcinku wskazanym przez Powiatowy Zarząd Dróg w Koszalinie. Trasę projektowanego urządzenia zachować zgodnie z załączonym i zatwierdzonym projektem.

PZD w Koszalinie zastrzega, iż nie bierze odpowiedzialności za ewentualne uszkodzenia elementów infrastruktury towarzyszącej związane z ww. inwestycją niedrogową – naprawy dokona inwestor przedsięwzięcia. W przypadku robót inwestycyjnych na drodze, kolidujące urządzenia właściciel przełoży na koszt własny. Grunt po robotach zagęścić, a pas drogowy odbudować zgodnie z Rozporządzeniem Ministra Infrastruktury z dnia 24 czerwca 2022r. w sprawie przepisów techniczno-budowlanych dotyczących dróg publicznych (Dz. U. z 2022 poz. 1518). W miejscach ingerencji w pas drogowy umocnić i wyregulować pobocza. Wykonać rekonstrukcję rowu przydrożnego w miejscach, w których występuje. Umieszczenie ww. urządzeń w pasie drogowym musi być prowadzone i wykonane pod nadzorem inżyniera budowy posiadającego aktualne uprawnienia. PZD w Koszalinie jako zarządca dróg powiatowych zastrzega, iż w przypadku wątpliwości co do wykonywania prac może nakazać inwestorowi odkrycie wbudowanego urządzenia, a w razie stwierdzenia nieprawidłowości, jego usunięcie i przywrócenie drogi do stanu pierwotnego z równoczesnym cofnięciem zgody na jego umieszczenie. Przed rozpoczęciem robót w pasie drogowym drogi powiatowej, uzyskać pozwolenie z PZD w Koszalinie na zajęcie pasa, wniosek w sprawie zezwolenia na prowadzenie robót budowlano – montażowych w pasie drogowym należy uzupełnić o zatwierdzony projekt czasowej organizacji ruchu, po zakończeniu zadania pas drogowy zgłosić do odbioru.

Dokonać uzgodnienia dokumentacji projektowej na naradzie koordynacyjnej Starostwa Powiatowego w Koszalinie, z uwagi na potrzebę wyeliminowania zagrożeń wynikających z możliwej kolizji między sytuowanymi na tym samym terenie sieciami uzbrojenia terenu.

Uzasadnienie

Zgodnie z art. 39 ust. 1 pkt 1 ustawy o drogach publicznych zabronione jest lokalizowanie obiektów i urządzeń infrastruktury technicznej niezwiązanych z potrzebami zarządzania drogami lub potrzebami ruchu drogowego. Wyjątek stanowi zapis ust. 3 cyt. przepisu, zgodnie z którym w szczególnie uzasadnionych przypadkach umieszczanie w pasie drogowym urządzeń niezwiązanych z potrzebami ruchu może nastąpić wyłącznie za zezwoleniem, właściwego zarządcy drogi.

Z przywołanych przepisów wynika jednoznacznie, iż ustawodawca w celu ochrony pasa drogowego przeznaczonego do prowadzenia ruchu lub postoju pojazdów oraz ruchu pieszych wprowadził zakaz umieszczania w nim ww. urządzeń. Warunkiem odstępstwa od tego zakazu jest wystąpienie w konkretnej sprawie szczególnie uzasadnionego przypadku. Udzielenie zatem rzeczowego zezwolenia winno mieć charakter wyjątkowy.

W uznaniu organu I instancji w niniejszej sprawie zachodzą przesłanki określone w art. 39 ust. 3 ustawy uzasadniające wyrażenie zgody na lokalizację w m. Strzeżenice w **pasie drogi powiatowej Nr 3509Z działka nr 228/3 obręb ewidencyjny Strzeżenice gmina Będzino** odcinka kanalizacji sanitarnej tłocznej dn160 oraz kanalizacji sanitarnej grawitacyjnej dn200 z przyłączami.

Okres ważności decyzji wynosi 3 lata. Decyzja jest ważna w przypadku załączenia zatwierdzonego załącznika graficznego. **Wydana decyzja z opinią pozytywną upoważnia do prawa dysponowania gruntem na ww. działce na czas realizacji inwestycji.**

Pouczenie

Zgodnie z art. 40 ustawy o drogach publicznych prace w pasie drogowym mogą być realizowane po uprzednim uzyskaniu decyzji zezwalającej na zajęcie pasa drogowego. Za umieszczenie obiektów/urządzeń nie związanych z funkcjonowaniem drogi zostanie naliczona opłata roczna.

Szczegółowe warunki określające wykonywanie prac w pasie drogowym i związane z tym opłaty zostaną określone w decyzji zezwalającej na zajęcie pasa drogowego.

Od niniejszej decyzji służy stronie odwołanie do Samorządowego Kolegium Odwoławczego w Koszalinie ul. Wł. Andersa 34 za moim pośrednictwem w terminie 14 dni od dnia jej doręczenia.

Zgodnie z art. 127a kodeksu postępowania administracyjnego w trakcie biegu terminu do wniesienia odwołania strona może zrzec się prawa do wniesienia odwołania wobec organu administracji publicznej, który wydał decyzję. Z dniem doręczenia organowi administracji publicznej oświadczenia o zrzeczeniu się prawa do wniesienia odwołania przez ostatnią ze stron postępowania, decyzja staje się ostateczna i prawomocna.

Otrzymują:

1. Biuro Projektowo-Usługowe
Elżbieta Serwatka-Bunio
Ul. Czeremchowa 25, 75-634 Koszalin
2. a/a



Administratorem danych osobowych jest Powiatowy Zarząd Dróg w Koszalinie. PZD informuje, że dane osobowe przetwarzane są wyłącznie w celu realizacji obowiązków statutowych, umów oraz celów wynikających z prawnie uzasadnionych interesów realizowanych przez PZD w Koszalinie. Oznacza to w szczególności przetwarzanie danych osobowych w celu wykonywanych zadań wynikających ze Statutu jednostki (więcej informacji pod adresem <http://pzd.powiat.koszalin.ibip.pl/public/?id=222935>)

Polska Spółka Gazownictwa sp. z o.o.
Oddział Zakład Gazowniczy w Koszalinie
ul. Polczyńska 55/57, 75-808 Koszalin
tel. 94 348 41 30, faks 94 346 04 60

Dział Zarządzania Majątkiem Sieciowym

Sekcja Ewidencji Majątku i Uzgodnień
ul. Polczyńska 55/57, 75-808 Koszalin
tel. 94 348 41 67
zms.koszalin@psgaz.pl

Gmina Będzino
Będzino 19
76-037 Będzino

Koszalin, 30.07.2024r.

Nasz znak: PSGKO.ZMSM.774.5000.101941.24

Przedmiot uzgodnienia: uzgodnienie skrzyżowania sieci kanalizacyjnej z istniejącymi gazociągami wysokiego ciśnienia DN150

Lokalizacja obiektu: dz. nr **229/2 Strzeżenice gm. Będzino**

PSG sp. z o.o. Oddział Zakład Gazowniczy w Koszalinie uzgadnia opracowanie techniczne skrzyżowania projektowanej sieci kanalizacyjnej z istniejącymi gazociągami stalowym wysokiego ciśnienia z uwagami:

1. Przed przystąpieniem do jakichkolwiek prac należy dokładnie określić rzeczywisty przebieg gazociągu w terenie na podstawie istniejących – zabudowanych nad osią gazociągu – słupków znacznikowych zgodnie ze Standardem Technicznym ST-IGG-1003:2015 oraz poprzez ręczne wykonanie przekopów poprzecznych do osi gazociągu lub wyznaczenie tego lokalizatorem przez uprawnionego geodetę. Należy wyznaczyć również strefy ochronne kontrolowane (zwane dalej strefami kontrolowanymi) o szerokości minimum 5 m na stronę od osi gazociągu, w których nie wolno prowadzić jakichkolwiek prac bez zezwolenia i nadzoru przedstawiciela PSG sp. z o.o. Oddział Zakład Gazowniczy w Koszalinie poza pracami mającymi charakter rolniczy. Gazociągi w/c powinny znajdować się nad sieciami wchodzącymi w kolizję.
2. Prace w obrębie strefy kontrolowanej należy wykonywać ręcznie, a praca sprzętu mechanicznego zezwolona jest przy zachowaniu min. 5 m licząc od najdalej wysuniętej części sprzętu od osi gazociągu. Prace w strefie kontrolowanej może wykonywać tylko przedsiębiorstwo specjalistyczne. W miejscu skrzyżowania nad gazociągami w/c w odległości 0,4 m należy ułożyć taśmę ostrzegawczą w kolorze żółtym. Zaleca się, aby głębokość ułożenia taśmy ostrzegawczej względem poziomu terenu wynosiła:

- co najmniej 0,3 m na terenie zabudowanym,
- co najmniej 0,7 m poza terenem zabudowanym.

Znakowanie trasy projektowanej inwestycji powinno być zgodne z obowiązującymi normami i przepisami dla danego rodzaju uzbrojenia.

3. Na podstawie warunków dokonywanych pomiarów wg pkt. 1 należy tak usytuować projektowane przewody, aby minimalna odległość pionowa wynosiła 0,5 m (mierząc od skrajni istniejącego gazociągu w/c do skrajni rury ochronnej). **Prace ziemne w rejonie skrzyżowania wykonywać metodą wykopu otwartego.**
4. Na projektowanych sieciach w miejscu kolizji należy zaprojektować i wykonać rurę ochronną, której końce w rzucie poziomym powinny oddalone być o minimum 6 metrów od rzutu poziomego gazociągu wysokiego ciśnienia.

Uwaga:

Przewidzieć dodatkowe rury ochronne w przypadku wystąpienia dodatkowych skrzyżowań

5. Kąt skrzyżowania projektowanej sieci z istniejącym gazociągiem powinien być nie mniejszy niż 15°.
6. Wykonawca zobowiązany jest do wykonania pomiaru rezystancji izolacji gazociągu w miejscu jego odkrycia na początku i po zakończeniu prac związanych z budową linii kablowej w miejscu skrzyżowań.
7. O terminie przystąpienia do prac w zakresie objętym uzgodnieniem należy powiadomić PSG sp. z o.o. Oddział Zakład Gazowniczy w Koszalinie, ul. Połczyńska 55/57, 75-808 Koszalin co najmniej dwutygodniowym wyprzedzeniem celem zabezpieczenia nadzoru.
Po dokonaniu wizji lokalnej zastrzegamy sobie prawo wniesienia dodatkowych warunków (poprawek) do niniejszego uzgodnienia.
8. Przed przystąpieniem do prac należy przesłać zlecenie do PSG sp. z o.o. Oddział Zakład Gazowniczy w Koszalinie, ul. Połczyńska 55/57, 75-808 Koszalin na płatny nadzór z podaniem:
 - numeru uzgodnienia,
 - telefonu, nazwiska osoby odpowiedzialnej za wykonywane prace z ramienia wykonawcy,
 - terminu rozpoczęcia prac.
9. Wykonawca zobowiązany jest po wykonaniu robót dostarczyć inwentaryzację powykonawczą kolizji, która powinna zawierać:
 - a) mapę papierową z inwentaryzacją przebiegu sieci gazowej wykonaną zgodnie z zaleceniami instrukcji K1 i potwierdzoną oryginalną pieczęcią przez właściwy Ośrodek Dokumentacji Geodezyjnej,
 - b) mapę cyfrową wygenerowaną w formacie DWG lub DXF programu Auto-Cad w układzie 65 lub układzie 2000, która powinna zawierać następujące dane:
 - w miejscu kolizji należy podać: rzędną terenu, góry rury gazociągu, góry rury osłonowej,

- należy podać średnicę rury osłonowej, a na jej początku i końcu nanieść rzędną terenu i góry rury,
 - miejsce kolizji opisać z podaniem nazwy gminy, obrębu i numeru działki,
 - kolorystyka obiektów powinna być zgodna z obowiązującymi standardami mapy cyfrowej.
10. W przypadku nie wywiązania się z powyższych warunków PSG sp. z o.o. Oddział Zakład Gazowniczy w Koszalinie zleci na koszt Wykonawcy/Inwestora wykonanie w/w badań i pomiarów oraz dokumentacji powykonawczej.
11. Informujemy, że uzgodnienie niniejsze traci ważność po upływie dwóch lat licząc od daty wystawienia zgodnie z Ustawą z dnia 7 lipca 1994 r. Prawo Budowlane, Dz. U. 06.156.1118 z późniejszymi zmianami.

Ponadto informujemy, że zgodnie z Cennikiem Usług Pozataryfowych PSG sp. z o.o. za uzgodnienie projektu zagospodarowania terenu w zakresie istniejącej i projektowanej sieci gazowej pobiera się opłatę zgodnie z Cennikiem Usług Pozataryfowych PSG sp. z o.o.

Z poważaniem,
KIEROWNIK
Sekcja Ewidencji Majątku i Uzgodnień

Agnieszka Paziewska

Załączniki:

1. Mapa sytuacyjna – 1 egz.

Do wiadomości:

1. a/a

Sprawę prowadzi: Michał Gawęcki, tel. 94-34-84-711, e-mail: michal.gawecki@psgaz.pl

IDK.6853.1.47.2024

DECYZJA nr 1/47/2024

Działając na podstawie:

- art. 39 ust. 3 i art. 40 ust. 1, 2 pkt 2 ustawy z dnia 21 marca 1985 r. o drogach publicznych (t.j. Dz. U. z 2023 r. poz. 645 ze zm.),
- art. 104 ustawy z dnia 14 czerwca 1960 roku kodeksu postępowania administracyjnego (t.j. Dz. U. z 2023 r. poz. 775 ze zm.),
- § 2 ust. 1 rozporządzenia Rady Ministrów z dnia 1 czerwca 2004 roku w sprawie określenia warunków udzielania zezwoleń na zajęcie pasa drogowego (t.j. Dz. U. z 2016 r. poz. 1264 ze zm.),

po rozpatrzeniu wniosku z dnia 31.07.2024 roku (data wpływu 31.07.2024 roku) złożonego przez pełnomocnika:

Elżbieta Serwatka-Bunio

dla inwestora: Gmina Będzino

Będzino 19
76-037 Będzino

Z E Z W A L A M

na lokalizację urządzeń w pasie drogowym drogi gminnej publicznej nr G100019 dz. nr 19/2 obręb Łekno gm. Będzino oraz 229/2, 229/3, 175/19, 230, 231/1 obr. Strzeżenice gm. Będzino w celu budowy sieci kanalizacji sanitarnej grawitacyjnej dn200 oraz dn160 z odgałęzieniami, kanalizacji tłocznej dn 160 wraz z przepompowniami

1. Zobowiązuje się wnioskodawcę przed przystąpieniem do prowadzenia robót w pasie drogowym do wystąpienia o wydanie decyzji na prowadzenie robót w pasie drogowym, a także o ustalenie opłaty za umieszczenie w pasie drogowym urządzeń niezwiązanych z potrzebami zarządzania drogami lub potrzebami ruchu drogowego, pod rygorem zastosowania art. 162 kpa.
2. Przebieg trasy określono na załączniku do decyzji.
3. Metoda prowadzenia robót: wykop otwarty/przewiert, nawierzchnię drogi i pobocze przywrócić do stanu pierwotnego.
4. Ustala się następujące warunki zezwolenia:
 - a) *Przejsięcie pod nawierzchniami twardymi tylko przeciskiem w osłonie rurowej, w przypadku ingerencji w część asfaltową drogi gminnej, przebudować ją na odcinku wskazanym przez Gminny Zakład Komunalny w Będzinie.*
 - b) *Trasę projektowanego urządzenia zachować zgodnie z zatwierdzonym i załączonym projektem.*
 - c) *ostatnią warstwę zasyпки wykonać z kruszywa mineralnego 0-31,5, o grubości 30 cm na całej szerokości wykopu.*
 - d) *Wykonać badania zagęszczenia gruntu dla każdego metra zasyпки gruntowej licząc od dna wykopu.*
 - e) *Na długości zadania umocnić i wyregulować pobocza.*
 - f) *Zachowania zgodności z wymogami rozporządzenia Ministra Transportu i Gospodarki Morskiej z dnia 2 marca 1999 r. w sprawie warunków technicznych, jakimi powinny odpowiadać drogi publiczne i ich usytuowanie (Dz. U. z 2016r., poz. 124).*
 - g) *Wniosek w sprawie zezwolenia na prowadzenie robót budowlano-montażowych należy uzupełnić o projekt organizacji ruchu.*
 - h) *W przypadku kolizji w/w linii z elementami pasa drogowego podczas przebudowy pasa drogowego inwestor na własny koszt i własnym staraniem dokona przełożenia lub zabezpieczenia uzgadnianej linii.*
 - i) *Realizacja i koszt budowy lub modernizacji urządzeń, oraz koszty związane z przywróceniem do stanu pierwotnego pasa drogowego związanego z wykonaniem zadania, ponosi inwestor.*
 - j) *Zachować wszystkie parametry techniczne zawarte w projekcie.*
 - k) *Inwestor przed przystąpieniem do prowadzenia robót tj. fizycznego umieszczenia urządzeń niezwiązanych z potrzebami zarządzania drogami lub potrzebami ruchu drogowego zobowiązany jest wystąpić z wnioskiem o wydanie decyzji na ustalenie opłaty za umieszczenie w pasie drogowym w/w urządzeń w związku z przedmiotową decyzją, oraz na prowadzenie robót i ustaleniu za powyższe opłat.*

- l) Zajęcie nieruchomości gruntowej poprzedza każdorazowo jej protokolarnemu przekazaniu w terenie a po zakończeniu realizacji inwestycji dokonuje się jej protokolarnego odbioru.
m) Niniejsza decyzja upoważnia do prawa dysponowania gruntem na ww. działkach na czas realizacji inwestycji.

UZASADNIENIE

Zgodnie z art. 107 §4 kpa odstępuje się od uzasadnienia decyzji, gdyż uwzględnia ona w całości żądania strony.

Wobec powyższego Wójt Gminy Będzino uzgadnia jak w sentencji niniejszej decyzji.



Pouczenie:

Od niniejszej decyzji przysługuje odwołanie do Samorządowego Kolegium Odwoławczego w Koszalinie za pośrednictwem Wójta Gminy Będzino w terminie 14 dni od dnia doręczenia niniejszej decyzji. Na podstawie art. 127a kpa, z dniem doręczenia organowi administracji publicznej oświadczenia o zrzeczeniu się prawa do wniesienia odwołania przez ostatnią ze stron postępowania, decyzja staje się ostateczna i prawomocna. Nie jest możliwe skuteczne cofnięcie oświadczenia o zrzeczeniu się prawa do wniesienia odwołania.


WÓJT
Sylwia Halama

Otrzymują:

1. Wnioskodawca,
2. a/a GZK



Koszalin, dn. 13.08.2024 r.

Starosta Koszaliński

Znak sprawy: GK.6630.390.2024

ODPIS
PROTOKOŁU Z NARADY KOORDYNACYJNEJ
zakończoney w dniu 13.08.2024 r.
w sprawie usytuowania projektowanej sieci uzbrojenia terenu

Przedmiot narady:	SIEĆ KANALIZACJI SANITARNEJ GRAWITACYJNEJ Z ODGAŁĘZIENIAMI, KANALIZACJA SANITARNA TŁOCZNA
Lokalizacja:	Gmina: Będzino Obręb: Łekno, dz.: 19/2, Obręb: Strzeżenice, dz.: 175/19, 228/3, 229/2, 229/3, 230, 231/1, 277/1
Wnioskodawca:	BIURO PROJEKTOWO - USŁUGOWE ELŻBIETA SERWATKA-BUNIO ul. Czeremchowa 25, 75-634 Koszalin
Przewodniczący:	Iga Smolińska, Geodeta
Sposób przeprowadzenia narady:	elektroniczny
Data wpływu:	31.07.2024 r.

PODSUMOWANIE NARADY

Uzgodniono pozytywnie z uwagami

W wyniku narady koordynacyjnej projekt został wniesiony do bazy GESUT powiatu.

Lista uczestników narady koordynacyjnej wraz z uwagami

Lp.	Nazwa instytucji Sposób uczestnictwa	Stanowisko Uwagi	Imię i nazwisko uczestnika
1	Asta-Net S.A. 64-920 Piła ul. Podgórna 10 elektroniczny	<p>Stanowisko pozytywne</p> <p>ASTA-NET S.A. 64-920 PIŁA ul. PODGÓRNA 10 UWAGA NR 1</p> <p>Uzgadnia się projekt z następującymi uwagami:</p> <p>1. W rejonie wrysowanych na planie urządzeń telekomunikacyjnych Asta-Net projektowaną sieć należy ułożyć wg obowiązujących przepisów z bezwzględnym zachowaniem normatywnych odległości. Szczególną uwagę należy zwrócić na zachowanie odległości przy zbliżeniu i skrzyżowaniu z siecią Asta-Net – zastosować odpowiednie zabezpieczenia przed jej uszkodzeniem i osiadaniami ziemi.</p> <p>2. Wykonać przekopy próbne, celem dokładnej lokalizacji w terenie urządzeń podziemnych Asta-Net w obecności naszego przedstawiciela.</p> <p>3. Przy natrafieniu w trakcie robót ziemnych na urządzenia Asta-Net nie naniesione na podkład mapowy należy je zabezpieczyć i powiadomić Asta-Net Piła (tel.508018833) w celu ustalenia trybu dalszego postępowania z w.w urządzeniami.</p> <p>4. Prace ziemne w zasięgu naszych urządzeń muszą być prowadzone sposobem ręcznym bez użycia sprzętu mechanicznego z należytą ostrożnością.</p>	Tadeusz Siwiec

Dokument wygenerował(a): Iga Smolińska, dn. 13-08-2024 11:16:30

Jeżeli dokument jest wystawiony elektronicznie, to nie wymaga podpisu analogowego ani pieczęci, lecz wymaga podpisu elektronicznego.

Uwaga: podpis elektroniczny jest niewidoczny – można go zweryfikować tylko odpowiednim programem

		<p>5. Zobowiązuje się inwestora i wykonawcę robót do prowadzenia prac w sposób wykluczający możliwość powstania awarii sieci i urządzeń Asta-Net.</p> <p>6. W przypadku uszkodzenia w trakcie robót ziemnych infrastruktury Asta-Net należy ją zabezpieczyć i bezzwłocznie powiadomić Asta-Net Piła (tel. 508018833).</p> <p>7. Inwestor będzie ponosił odpowiedzialność karną i materialną wynikającą z Kodeksu Cywilnego za spowodowanie uszkodzeń infrastruktury Asta-Net w czasie wykonywania robót oraz za szkody, które mogłyby powstać w przyszłości na skutek przeprowadzonych robót.</p> <p>8. W przypadku konieczności przebudowy lub przemieszczenia urządzeń telekomunikacyjnych Asta-Net, inwestor opracuje dokumentację projektowo-kosztorysową, która musi być uzgodniona i zaakceptowana przez przedstawiciela Asta-Net oraz zleci wykonanie robót firmie specjalistycznej na własny koszt.</p> <p>9. Sieci telekomunikacyjne zlokalizowane pod projektowanymi drogami, chodnikami, wjazdami i innymi przeszkodami należy zabezpieczyć przed uszkodzeniem rurą dwudzielną AROT.</p> <p>10. W przypadku zmiany rzędnych terenu należy wyregulować poziom infrastruktury Asta-Net do projektowanej niwelety. Bezwzględnie zachować normatywne przykrycie. Prace przeprowadzić na koszt inwestora.</p> <p>11. Przed rozpoczęciem robót należy powiadomić pisemnie z 7-dniowym wyprzedzeniem Asta-Net S.A. 64-920 Piła ul. Podgórna 10 celem protokółarnego przekazania w terenie miejsc kolizyjnych i warunków ich odbioru.</p>	
2	Energa Operator S.A. Oddział w Koszalinie Rejon Dystrybucji w Koszalinie ul.Morska 10 75-950 Koszalin elektroniczny	<p style="text-align: center;">Stanowisko pozytywne</p> <p>1. O zamiarze prowadzenia robót w miejscach skrzyżowania bądź zbliżenia do sieci należy powiadomić ENERGA - OPERATOR S.A. Rejon Dystrybucji w Koszalinie Dział Zarządzania Eksploatacją ul. Energetyków 24, 75-950 Koszalin, tel. (94) 348-32-22, e-mail: koszalin@energa-operator.pl na 14 dni przed ich rozpoczęciem.</p> <p>2. Szczegółową lokalizację linii kablowych ustalić metodą przekopów próbnych lub za pomocą aparatury.</p> <p>3. W miejscu prowadzonych robót mogą znajdować się urządzenia elektroenergetyczne nie będące na majątku ENERGA – OPERATOR SA oraz mogą występować różnice pomiędzy stanem zaistniałym po odkryciu a inwentaryzacją geodezyjną.</p> <p>4. Prace ziemne w pobliżu urządzeń elektroenergetycznych wykonywać ręcznie odkryte kable zabezpieczyć przed uszkodzeniem rurami ochronnymi dwudzielnymi.</p> <p>5. Odkryte kable przed zasypaniem zgłosić do ENERGA - OPERATOR SA.</p> <p>6. W pobliżu urządzeń elektroenergetycznych roboty prowadzić zgodnie z obowiązującymi przepisami oraz zapisami norm PN/E-05100 i PN/E-05125.</p> <p>7. Za uszkodzenia sieci elektroenergetycznych powstałe w wyniku prowadzonych prac odpowiada wykonawca lub inwestor i jest zobowiązany do ich usunięcia na własny koszt.</p> <p>8. Przy niwelacji terenu doprowadzić do zachowania normatywnej głębokości dla urządzeń energetycznych.</p> <p>9. Prace budowlane przy użyciu sprzętu mechanicznego (dźwigi, koparki, podnośniki, wywrotki itp.) w miejscach zbliżeń i skrzyżowań z czynnymi liniami napowietrznymi oraz prace polegające na zakładaniu rur ochronnych na kable energetyczne wykonywać przy urządzeniach wyłączonych spod napięcia.</p> <p>UWAGA: KABLE ENERGETYCZNE 400V i 15000V KRZYŻUJĄCE SIĘ Z PROJEKTOWANĄ INWESTYCJĄ ZABEZPIECZYĆ RURAMI OCHRONNYMI DWUDZIELNYMI O 110 mm KABLE 400V, O 160 KABLE 15000V. SZCZEGÓŁY DOTYCZĄCE PROWADZENIA PRAC (ZAKŁADANIE RUR</p>	Agata Wiechowska

Dokument wygenerował(a): Iga Smolińska, dn. 13-08-2024 11:16:30

Jeżeli dokument jest wystawiony elektronicznie, to nie wymaga podpisu analogowego ani pieczęci, lecz wymaga podpisu elektronicznego.

Uwaga: podpis elektroniczny jest niewidoczny – można go zweryfikować tylko odpowiednim programem

		<p>OCHRONNYCH NA KABLE) UZGODNIĆ W REJONIE DYSTRYBUCJI KOSZALIN DZIAŁ ZARZĄDZANIA EKSPLOATACJĄ KOSZALIN UL. ENERGETYKÓW 24, KOSZALIN. PRACE POLEGAJĄCE NA ZAKŁADANIU RUR OCHRONNYCH NA KABLE ENERGETYCZNE ŚREDNIEGO NAPIĘCIA 15000V WYKONYWAĆ PRZY URZĄDZENIACH WYŁĄCZONYCH SPOD NAPIĘCIA. PRACE POLEGAJĄCE NA ZAKŁADANIU RUR OCHRONNYCH NA KABLE ENERGETYCZNE NISKIEGO NAPIĘCIA 400V BEZWZGLĘDNIE NALEŻY WYKONYWAĆ W TECHNOLOGII PRAC POD NAPIĘCIEM „PPN”. WYKONAWCĘ W/W PRAC POSIADAJĄCEGO STOSOWNE UPRAWNIENIA NALEŻY WYŁOŃĆ Z REJESTRU KWALIFIKOWANYCH WYKONAWCÓW ENERGA – OPERATOR S.A. ODDZIAŁ W KOSZALINIE. W KOSZTORYSIE PROJEKTOWANEJ INWESTYCJI UWZGLĘDNIĆ KOSZTY ZWIĄZANE Z DOPUSZCZENIEM UPRAWNIONEGO WYKONAWCY DO PRAC WYKONYWANYCH NA MAJĄTKU ENERGA – OPERATOR S.A. ODDZIAŁ W KOSZALINIE. UZGODNIENIE JEST WAŻNE DWA LATA.</p>	
3	<p>Energa Oświetlenie Sp. z o.o. Rejonowy Dział Realizacji Usług Karlino ul.Rzemieślnicza 17/19 81-855 Sopot</p>	Uczestnik nieobecny na naradzie	
4	<p>Gminny Zakład Komunalny w Będzinie Będzino56 76-037 Będzino elektroniczny</p>	Stanowisko pozytywne	Jakub Stanula
5	<p>ORANGE POLSKA S.A. ul.Bałuckiego 10/12 93-273 Łódź</p>	Uczestnik nieobecny na naradzie	
6	<p>Polska Spółka Gazownictwa Sp. z o.o. Oddział Zakład Gazowniczy w Koszalinie ul.Półczyńska 55/57 75-808 Koszalin</p>	Uczestnik nieobecny na naradzie	
7	<p>Polska Spółka Gazownictwa Sp. z o.o. Oddział Zakład Gazowniczy w Koszalinie (w zakresie gazu wysokiego ciśnienia) ul.Półczyńska 55/57 75-808 Koszalin</p>	Uczestnik nieobecny na naradzie	
8	<p>Powiatowy Zarząd Dróg w Koszalinie Manowo 12A Manowo 76-015</p>	Uczestnik nieobecny na naradzie	
9	<p>Przedstawiciel Gminy Będzino Będzino 19 76-037 Będzino</p>	Uczestnik nieobecny na naradzie	
	Wnioskodawca		<p>BIURO PROJEKTOWO - USŁUGOWE ELŻBIETA SERWATKA-BUNIO</p>

Treść protokołu została uzgodniona z osobami, które uczestniczyły w naradzie wyłącznie za pomocą środków komunikacji elektronicznej.

Na obszarze uzgodnienia znajdują się następujące punkty osnowy geodezyjnej: 521829.1.11120, 521829.1.11130, 521829.1.11140, 521829.1.11150, 521829.1.11160, 521829.1.11170, 521829.1.11280, 521829.1.11290, 521829.1.16540, 521829.2.5653, 521829.2.5656, 521829.5.5652, 521829.5.5655.

**Z upoważnienia
Iga Smolińska, Geodeta**



Signed by /
Podpisano przez:

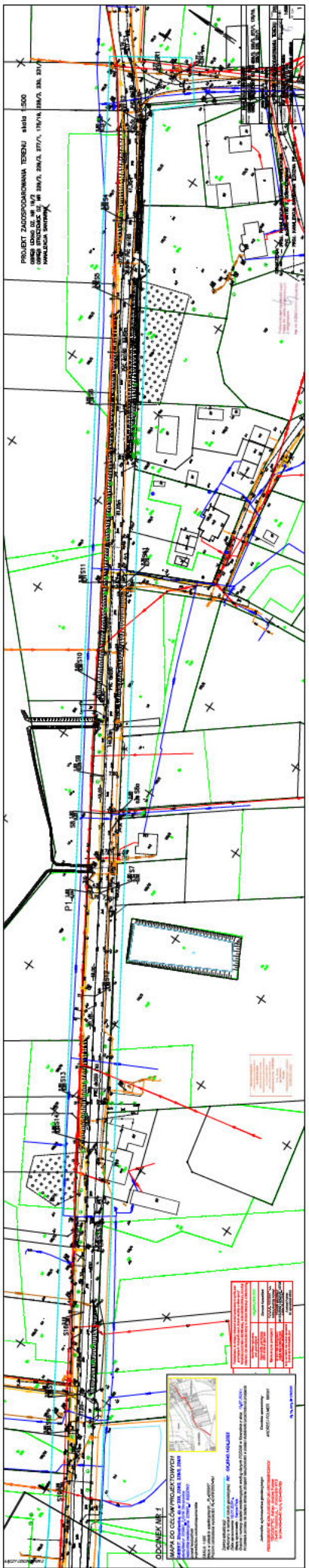
Iga Smolińska
Powiat
Koszaliński

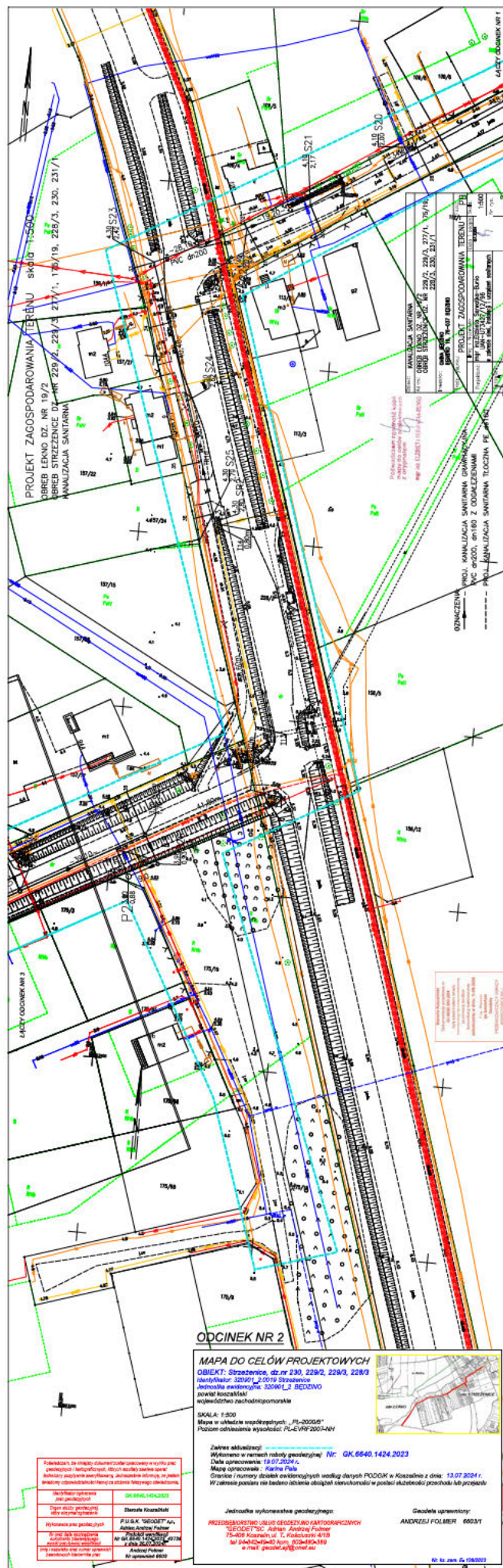
Date / Data:
2024-08-13 11:20

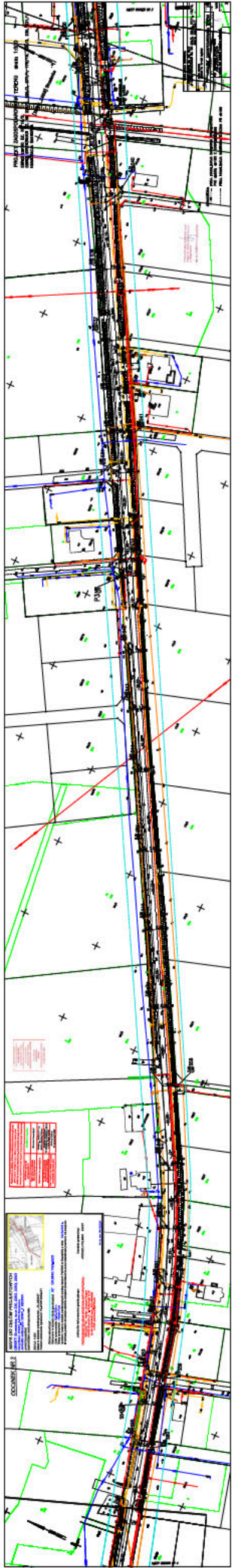
.....
Podpis przewodniczącego narady

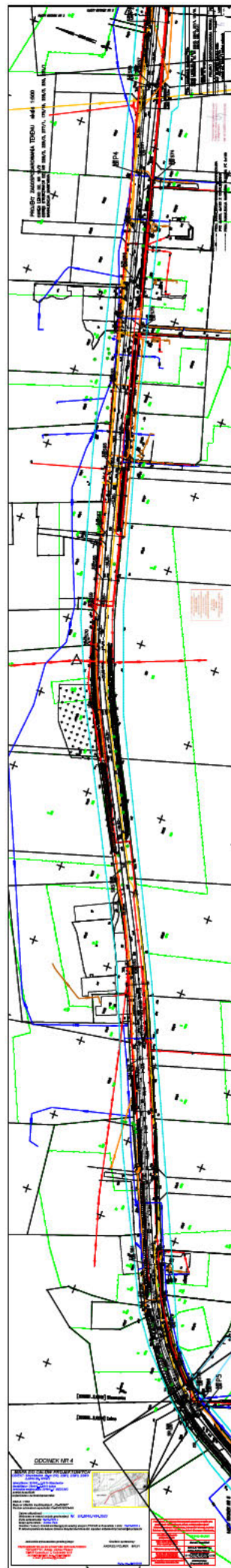
POUCZENIE:

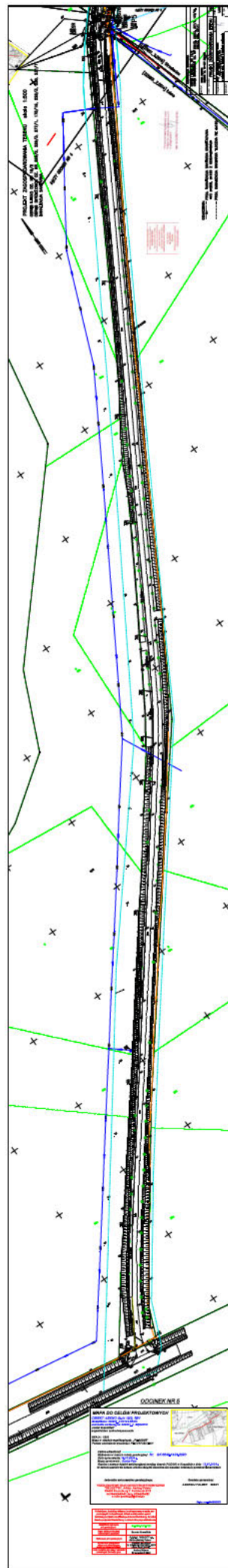
1. Przedstawiciele instytucji zostali zawiadomieni o sposobie, terminie i miejscu przeprowadzenia narady koordynacyjnej zgodnie z ustawą Prawo geodezyjne i kartograficzne (t.j. Dz. U.2023.1752). W myśl art. 28b ust. 3 pkt 4 tej ustawy w naradzie koordynacyjnej mogą wziąć udział również inne podmioty, które mogą być zainteresowane rezultatami narady koordynacyjnej, w szczególności zarządzające terenami zamkniętymi, w przypadku sytuowania części projektowanych sieci na tych terenach.
2. Niniejsze uzgodnienie wykonano w oparciu o treść mapy zasadniczej, która może nie zawierać projektów wszystkich urządzeń podziemnych nie podlegających uzgodnieniu na mocy art. 28b ust. 2 ustawy Prawo geodezyjne i kartograficzne (t.j. Dz. U.2023.1752).
3. Znaki geodezyjne, urządzenia zabezpieczające te znaki oraz budowle triangulacyjne podlegają ochronie w myśl art. 15 ustawy Prawo geodezyjne i kartograficzne (t.j. Dz. U.2023.1752).











STAROSTA KOSZALIŃSKI
ul. Racławicka 13, 75-620 Koszalin

Koszalin, dnia 4 września 2024 r.

B.673.7.2024.DK

POSTANOWIENIE

Na podstawie art. 123 ustawy z dnia 14 czerwca 1960 r. Kodeks postępowania administracyjnego (Dz. U. z 2024 r. poz. 572), art. 57 ust. 1 i 2 ustawy z dnia 28 marca 2003 r. o transporcie kolejowym (Dz. U. z 2024 r. poz. 697) w związku z Rozporządzeniem Ministra Infrastruktury z dnia 7 sierpnia 2008 r. w sprawie wymagań w zakresie odległości i warunków dopuszczających usytuowanie drzew i krzewów, elementów ochrony akustycznej i wykonywania robót ziemnych w sąsiedztwie linii kolejowej, a także sposobu urządzania i utrzymywania zastłon odśnieżnych oraz pasów przeciwpożarowych (Dz. U. z 2020 r. poz. 1247); po rozpatrzeniu wniosku inwestora, wniesionego do tutejszego organu w dniu 29 sierpnia 2024 r. w sprawie udzielenia zgody na odstąpienie od wymagań w zakresie zachowania odległości i warunków dopuszczających wykonywanie robót ziemnych w sąsiedztwie linii kolejowej dotyczącego zamierzenia budowlanego określonego jak niżej:

*Imię i nazwisko lub nazwa inwestora
i jego adres:*

Gmina Będzino
76-037 Będzino 19

*Nazwa i rodzaj zamierzenia
budowlanego, rodzaj obiektu bądź robót
budowlanych:*

Budowa kanalizacji tłocznej PE 160 w miejscowości Strzeżenice

Adres obiektu budowlanego:

Miejscowość: Strzeżenice, gmina: Będzino, dz. nr 229/2 i 229/3 w obrębie Strzeżenice [0019]

postanawiam

wyrazić zgodę na odstąpienie od wymagań określonych w art. 53 w/w ustawy o transporcie kolejowym oraz w/w rozporządzeniu Ministra Infrastruktury i zezwolić na wykonanie robót na działkach o numerach 229/3, 229/2 w obrębie Strzeżenice w odległości do 0,0 m od obszaru kolejowego dz. 277/1 w obrębie Strzeżenice.

Obszarem kolejowym jest linia kolejowa nr 427 Mścice – Mielno Koszalińskie.

Uzasadnienie

Inwestor dnia 28 sierpnia 2024 r. przedłożył do tutejszego organu wniosek o wydanie zgody na odstąpienie od wymogów zawartych w art. 53 i 54 ustawy o transporcie kolejowym dla budowy kanalizacji tłocznej PE 160 w miejscowości Strzeżenice techniczną w bliskim sąsiedztwie obszaru kolejowego w zbliżeniu do dz. nr 277/1 w obrębie Strzeżenice 0019, gmina Będzino, stanowiącej obszar kolejowy, w odległości do 0,0 m od obszaru kolejowego.

W myśl art. 57 ustawy o transporcie kolejowym w przypadkach szczególnie uzasadnionych dopuszcza się odstąpienie od warunków usytuowania budynków i budowli określonych w art. 53 oraz wykonywania robót ziemnych określonych na podstawie art. 54. Odstąpienie nie może

powodować zagrożenia życia ludzi lub bezpieczeństwa mienia oraz bezpieczeństwa i prawidłowego ruchu kolejowego, a także nie może zakłócać działania urządzeń służących do prowadzenia tego ruchu.

Właściwy organ administracji architektoniczno-budowlanej udziela bądź odmawia zgody na odstąpienie po uzyskaniu opinii właściwego zarządcy.

Do wniosku załączono pozytywną uzgodnienie z zarządcą zarządcy infrastruktury kolejowej PMT Linie Kolejowe, znak: PMTLK/DE/5506/2024 z dnia 27 maja 2024 r.

Mając na uwadze powyższe przychyłono się do wniosku inwestora i postanowiono jak w sentencji postanowienia.

Uzyskanie odstąpienia nie zwalnia inwestora od obowiązku uzyskania pozwolenia na budowę (lub dokonania zgłoszenia budowy) we właściwym organie administracji architektoniczno-budowlanej oraz przestrzegania warunków określonych przez zarządcę infrastruktury kolejowej.

Integralną część niniejszego postanowienia stanowią ponumerowane i opieczętowane pieczęcią tutejszego urzędu załączniki graficzne:

Załącznik Nr 1 – projekt zagospodarowania terenu

Pouczenie

Na niniejsze postanowienie nie przysługuje zażalenie. Zgodnie z art. 142 Kpa, postanowienie, na które nie służy zażalenie, strony mogą zaskarżyć tylko w odwołaniu od decyzji.

Z up. STAROSTY
Dorota Koleda
Główny Specjalista

Otrzymują:

1. Pełnomocnik inwestora – Elżbieta Serwatka-Bunio
2. PMT Linie Kolejowe
3. Starostwo Powiatowe w Koszalinie Wydział Budownictwa aa.

INFORMACJA DOTYCZĄCA BEZPIECZEŃSTWA I OCHRONY ZDROWIA

TEMAT: KANALIZACJA SANITARNA GRAWITACYJNA dn160, dn200
Z ODGAŁĘZIENIAMI, KANALIZACJA SANITARNA TŁOCZNA PE dn160
Z PRZEPOMPOWNIAMI

KATEGORIA OBIEKTU: XXVI

ADRES: ŁEKNO DZ. NR 19/2 OBRĘB 0014 ŁEKNO
STRZEŻENICE DZ. NR 229/2, 229/3, 277/1, 175/19, 228/3, 230, 231/1
OBRĘB 0019 STRZEŻENICE
JEDNOSTKA EWID. 320901_2 BĘDZINO

INWESTOR: GMINA BĘDZINO
BĘDZINO 19, 76-037 BĘDZINO

SPORZĄDZIL: mgr inż. Elżbieta Serwatka - Bunio

mgr inż. ELŻBIETA SERWATKA-BUNIO
Upr. bud. do projektowania w zakresie
sieci, inst. i urządzeń sanitarnych
bez ograniczeń
UAN-U 73427/12/98
ZAP/IS/2709/01

KOSZALIN 12.08.2024

SPIS TREŚCI

1.0 Podstawa opracowania	48
2.0 Zakres robót i kolejność realizacji	48
3.0 Wykaz istniejących obiektów budowlanych	49
4.0 Elementy zagospodarowania terenu które mogą stworzyć zagrożenie bezpieczeństwa i zdrowia ludzi	49
5.0 Przewidywane zagrożenia jakie mogą wystąpić podczas realizacji robót budowlanych.....	49
6.0 Sposób instruktażu pracowników przed przystąpieniem do realizacji robót szczególnie niebezpiecznych.....	49
7.0 Środki techniczne i organizacyjne zapobiegające niebezpieczeństwom wynikającym z realizacji robót w strefach szczególnego zagrożenia zdrowia lub ich sąsiedztwie, zapewniających bezpieczną i sprawną komunikację w przypadku wystąpienia zagrożenia.....	49
8.0 Określenie obszaru oddziaływania obiektu.....	50

1.0. Podstawa opracowania.

- projekt budowlany kanalizacji sanitarnej grawitacyjnej PVC dn200, dn160 z odgałęzieniami, kanalizacji sanitarnej tłocznej PE dn160 oraz przepompowni ścieków w miejscowości Strzeżenice dz. nr 229/2, 229/3, 277/1, 175/19, 228/3, 230, 231/1 obręb 0019 Strzeżenice, Łekno dz. nr 19/2 obręb 0014 Łekno gm. Będzino.
- Art. 20, ust. 1, pkt 1b ustawy Prawo Budowlane z dnia 07.07.1994r. (Dz. U. 00.106.1126), z późniejszymi zmianami;
- Rozporządzenie Ministra Infrastruktury z dnia 23.06.2003r. w sprawie informacji dotyczącej bezpieczeństwa i ochrony zdrowia oraz planu bezpieczeństwa i ochrony zdrowia (Dz. U.03.120.1126).

2.0. Zakres robót i kolejność realizacji.

Zakres robót obejmuje:

- zabezpieczenie placu budowy;
- wytyczenie trasy kanalizacji sanitarnej;
- zdjęcie i zabezpieczenie warstwy humusu;
- demontaż nawierzchni utwardzonych z zabezpieczeniem pozyskanego materiału;
- wykonanie przekopów próbnych;
- wykonanie wykopów- otworów montażowych pod ułożenie kanalizacji;
- wykonanie przecisku
- montaż rur i kształtek, armatury;
- ułożenie drutu wskaźnikowego;
- wykonanie obsypki powyżej powierzchni rury;
- ułożenie taśmy ostrzegawczej;
- zasypanie wykopów;
- wykonanie czyszczenia i próby szczelności rurociągów;
- odtworzenie nawierzchni, pasów drogowych, rowów;

Kolejność realizacji robót:

- wytyczenie trasy kanalizacji sanitarnej grawitacyjnej i tłocznej
- odkopanie istniejącej sieci,
- wykonanie wykopów – otworów montażowych ręcznie pod projektowaną kanalizację
- założenie rur osłonowych na odkrytych kablach eN;
- wykonanie pod sieć kanalizacji podsypki z piasku i jej zagęszczenie
- ułożenie rur przewodowych sieci kanalizacji sanitarnej oraz przewodu lokalizacyjnego,
- wykonanie próby ciśnieniowej
- inwentaryzacja geodezyjna, powykonawcza
- zasypanie rurociągów z PE PCV, 15-20 cm warstwą piasku,
- ułożenie taśmy ostrzegawczej,
- zasypanie wykopów na trasie rurociągu wraz z zagęszczeniem,
- uporządkowanie i odtworzenie nawierzchni terenu pasa drogowego. Odtworzenie nawierzchni pasów komunikacyjnych.

3.0. Wykaz istniejących obiektów budowlanych.

- sieć energetyczna
- sieć gazowa śr/c
- gazociąg w/c dn150
- sieć wodociągowa
- sieć telekomunikacyjna

4.0. Elementy zagospodarowania terenu, które mogą stwarzać zagrożenie bezpieczeństwa i zdrowia ludzi.

- teren budowy, otwarty - ogólnodostępny
- wykop pod sieci z urobkiem na poboczu,
- praca w pobliżu czynnych urządzeń podziemnych, jak: gaz średniego ciśnienia, kable energetyczne,

5.0. Przewidywane zagrożenia jakie mogą wystąpić podczas realizacji robót budowlanych.

Skala zagrożenia	Rodzaj zagrożenia	Miejsce	Czas wystąpienia
Niska	Wpadnięcie do wykopu.	Na trasie wykopów dla rurociągu	Od rozpoczęcia wykopów do czasu zasypania
Wysoka	Porażenie prądem 0,4 kV	Czynne istniejące urządzenia elektryczne	Roboty ziemne
Średnia	Zagrożenie związane z elementami wirującymi i luźnymi urządzeń	Prace przy użyciu elektronarzędzi, i zgrzewarki itp.	Podczas prac przy montażu rurociągu.
Wysoka	Głębokie wykopy	Wykopy pod przepompownie, miejsca głębokich posadowień kanalizacji grawitacyjnej	Podczas prac zgrzewaczy

6.0. Sposób instruktażu pracowników przed przystąpieniem do realizacji robót szczególnie niebezpiecznych.

Pracownicy przed przystąpieniem do realizacji robót szczególnie niebezpiecznych, powinni zostać poinformowani o istniejących zagrożeniach i przeszkoleni zgodnie z obowiązującymi przepisami BHP.

7.0. Środki techniczne i organizacyjne zapobiegające niebezpieczeństwom wynikającym z realizacji robót w strefach szczególnego zagrożenia zdrowia lub ich sąsiedztwie, zapewniających bezpieczną i sprawną komunikację w przypadku wystąpienia zagrożenia.

- Teren budowy powinien być oznakowany zgodnie z zatwierdzoną organizacją ruchu na czas robót.
- Pracownicy powinni być przeszkoleni z zakresu BiHP i obsługi sprzętu używanego na budowie.
- Sprzęt i narzędzia używane na budowie muszą być sprawne i posiadać aktualne zaświadczenia i badania.
- Miejsca wykonywania prac należy wygradzać taśmą białą-czerwoną i zastawami, a przejścia dla pieszych w rejonie wykopów wykonać za pomocą pomostów z poręczami.

- Przy robotach ziemnych zapewnić bezpieczne wejścia i wjazdy na posesję, a przy zwięzieniach jezdni wyznaczyć przeszkolonych pracowników do kierowania ruchem drogowym.
- Nie wykonywać robót po zapadnięciu zmroku i przy złej widoczności.
- Zapoznać pracowników z instrukcją wykonywania prac przy urządzeniach elektrycznych i zapewnić wykonywanie tych prac przez osoby uprawnione.
- Na placu budowy i po zakończeniu robót zapewnić ład i porządek.
- Na budowie należy zapewnić łączność telefoniczną (telefon komórkowy), oraz transport samochodowy, co zapewni operatywne działanie w przypadku awarii, pożaru i innych zagrożeń.

8.0. Określenie obszaru oddziaływania obiektu.

Obszar oddziaływania obiektu ogranicza się do terenu prowadzenia robót budowlanych, zgodnie z pkt. 9 projektu zagospodarowania terenu

projektant:
mgr inż. Elżbieta Serwatka - Bunio

mgr inż. ELŻBIETA SERWATKA-BUNIO
Upr. Łód. do projektowania w zakresie
sieci, inst. i urządzeń sanitarnych
bez ograniczeń
UAN-U 73427/12/96
ZAP/IS/2709/01