



Powiat Pruszkowski

ul. Drzymały 30
05-800 Pruszków
tel. +48 22 738 14 00
fax +48 22 728 92 47
www.powiat.pruszkow.pl



Pruszków, dnia 29 lipca 2019 r.

ZP.272.16.2019

Wszyscy Wykonawcy

ODPOWIEDŹ NA PYTANIA I WNIOSKI DO SIWZ

W związku z pytaniami Wykonawcy, wniesionymi w postępowaniu o udzielenie zamówienia publicznego, prowadzonym w trybie przetargu nieograniczonego pn.: Budowa Specjalnego Ośrodka Szkolno-Wychowawczego Pruszków ul. Wapienna zgodnie z art. 38 ust. 1 i ust. 2 ustawy z dnia 29 stycznia 2004 r. - Prawo zamówień publicznych (Dz. U. z 2018 r. poz. 1986, 2215 oraz 2019 r. poz.53 i 730) Zamawiający udziela odpowiedzi.

Pytania zostały wniesione po terminie, o którym mowa w art. 38 ust.1 przywołanej ustawy.

Pytanie 35 z 18.07.2019 r.

1. Zgodnie z pytaniem 4 z d 26.06.2019 dot:
 3. Brak projektu i przedmiaru dla odcinków przyłącza wodociągowego zawierającego hydranty - prosimy o uzupełnienie

Odpowiedź: Instalacja hydrantowa zgodnie z projektem zagospodarowania terenu

Oczekujemy przedstawienia kompletnego projektu przyłączy wodkan. PZT nie uwzględni podstawowych składowych projektu jak średnice, rodzaje przewodów, a przede wszystkim głębokości niezbędnych wykopów, które stanowią największy koszt prac. PZT nie jest projektem branży sanitarnej.

Odpowiedź: Zakres dotyczy budowy 130 mb rurociągu PE dz. 90 wraz z kształtkami, 2 hydrantów i włążeń w istniejącą sieć. Zagłębienie przewodów poniżej strefy przemarzania gruntu tj. 1,6 m.

2. W dalszym ciągu oczekujemy przedstawienia kompletnych projektów uwzględniających wymagane przekładki.
 4. Brak przedmiaru oraz projektu uwzględniającego wymagane przekładki, demontaże istniejącej infrastruktury podziemnej, przyłączy wraz z uzgodnieniami dokumentacji – prosimy o uzupełnienie

Odpowiedź: Uzgodnienia zostały uzupełnione. Kolizje występują w miejscu budynku istniejącego, który będzie rozebrany w ramach II etapu.

Zamawiający uzupełnił jedynie warunki techniczne, nie uzgodnienia projektów z gestorami sieci. Zamawiający w dalszym ciągu nie przedstawił projektów wymaganych przekładek jak również przyłączy tymczasowych, które tak samo podlegają pod procedurę ubiegania się o warunki techniczne, a następnie uzgodnienia.

Zgodnie z odpowiedzią Zamawiającego wykonanie przyłączy do nowego budynku będzie możliwe dopiero po wyburzeniu starego. A zatem nie będzie możliwy odbiór etapu pierwszego przed wykonaniem prac związanych z przyłączami. Prowadzi to również do sytuacji w której Generalnemu Wykonawcy w żaden sposób nie będzie opłacalne wykonanie prac przed terminem.

Odpowiedź: Zamawiający udostępnił całą posiadaną dokumentację.

3. Zgodnie z odpowiedzią z dnia 26.06.2019 dot:

5. Brak rozwinięć instalacji hydrantowej, wodnej, kanalizacyjnej, podposadzkowej, wentylacji i klimatyzacji - prosimy o uzupełnienie

Odpowiedź: Rozwinięcia stanowią dokumentację wykonawczą. Wyceny należy dokonać na podstawie materiałów przetargowych.

Ponawiamy prośbę. Przedstawiona dokumentacja ma status dokumentacji wykonawczej. Rozwinięcia stanowią podstawę rzetelnej wyceny oraz przedmiaru. Wykonawca nie jest w stanie określić odcinków pionowych oraz średnic rur, ewentualnej armatury znajdującej się na pionach posiadając jedynie wybrakowane rzuty instalacji. Materiały przetargowe są wykonane w sposób tendencyjny, a dokumentacja jest nie pełna, nie doprojektowana. Prosimy o przedstawienie rozwinięć.

Odpowiedź: Dla instalacji klimatyzacji należy przyjąć do wyceny 110 m rurociągów miedzianych 6.35 i 110 m 9.52 stosowanych do celów chłodniczych, bez szwu, odtlenione odtłuszczone. Łączenie poprzez lutowanie twarde. Izolacja z kauczuku syntetycznego o grubości nie mniej niż 13mm. Otuliny prowadzone na zewnątrz budynku muszą być wyposażone w systemową powłokę aluminiową.

Kanalizacja podposadzkowa - Rurę PVC-U SDR 34 należy układać 10 cm poniżej płyty fundamentowej idąc ze spadkiem 1,5 %. Wyjścia z budynku poniżej strefy przemarzania tj. 1,40 m.

Piony kanalizacji sanitarnej zostały ujęte w przedmiarze tak jak i inne średnice rur. - Przedmiar stanowi podstawę wyceny. Podobnie jak instalacja hydrantowa oraz wodociągowa – Przedmiar stanowi podstawę wyceny.

4. Zgodnie z odpowiedzią z dnia 26.06.2019 dot:

9. Brak projektu instalacji klimatyzacji serwerowni - prosimy o uzupełnienie

Odpowiedź: Pliki zostały udostępnione w uzupełnieniu.

Ponawiamy prośbę. W uzupełnieniu nie znajdują się pliki dotyczące instalacji klimatyzacji. Na rzucie wentylacji zaznaczony został schematycznie klimatyzator bez doprowadzeni przewodów freonowych, brak jest tras, średnic, izolacji, tras odprowadzenia skroplin oraz rozwinięć zawierających odcinki pionowe instalacji. Brak jest informacji o średnicy i grubości osłony z blachy na zewnątrz oraz przejściach ppoz. Prosimy o uzupełnienie projektu klimatyzacji.

Odpowiedź: Dla instalacji klimatyzacji należy przyjąć do wyceny 110 m rurociągów miedzianych 6.35 i 110 m 9.52 stosowanych do celów chłodniczych, bez szwu, odtlenione odtłuszczone. Łączenie poprzez lutowanie twarde. Izolacja z kauczuku syntetycznego o grubości nie mniej niż 13mm. Otuliny prowadzone na zewnątrz budynku muszą być wyposażone w systemową powłokę aluminiową.

Odprowadzenie skroplin rurą PVC, łączenie z kanalizacją poprzez syfon z lejkiem do skroplin DN32. Przyjąć do wyceny 9m.

5. Zgodnie z odpowiedzią z dnia 26.06.2019 dot:

13. Prosimy o udostępnienie karty doborowej central wentylacyjnych wraz z parametrami

Odpowiedź: Parametry centrali wentylacyjnej wystarczające do wyceny zostały zawarte w projekcie branżowym. Karta doborowa dotyczy konkretnego dostawcy, więc zamawiający nie publikuje .

Ponawiamy prośbę. Wykonawca jest świadom powyższego i miał na celu prośbę o przedstawienie jedynie parametrów z powyższej karty. Nie nazwy dostawcy.

Odpowiedź: Karty katalogowe w załączniku.

6. Zgodnie z odpowiedzią 7 z dnia 02.07.2019 dot:

Pytanie 7 z 02.07.2019 r.

Szanowni Państwo, prosimy o uzupełnienie :

2. Rzutów śled kanalizacji zewnętrznej i wody,

Odpowiedź: Przyłącza będą wykonywane tylko w rejonie działki jako przedłużenie istniejących obecnie – zgodnie z planem zagospodarowania terenu.

Prosimy o odpowiedź na pytanie zgodnie z jego treścią. PZT nie stanowi projektu branży sanitarnej.

Odpowiedź: Plan sytuacyjny w załączniku.

7. Zgodnie z odpowiedzią 9 z 2.07.2019 dot:

5	02.07.2019	Instalacja wody	Prosimy o przedstawienie rzutu przyłącza wodociągowego wraz ze wskazaniem lokalizacji hydrantów zewnętrznych które należy wykonać . W załączonej dokumentacji jest projekt opisany "rzut instalacji zewnętrznej wody" natomiast jest to profil.	W nazwie rysunku powinno być „Profil instalacji zewnętrzne wody” zamiast rzut
---	------------	-----------------	---	---

Prosimy o odpowiedź na pytanie zgodnie z jego treścią. Pytanie dotyczy przedstawienia projektu – rzutu przyłączy wodkan.

Odpowiedź: Plan sytuacyjny w załączniku.

8. Zgodnie z pytaniem 9 z 2.07.2019 dot:

6	02.07.2019	Instalacji kanalizacji	Prosimy o przedstawienie rzutu przyłącza instalacji kanalizacji sanitarnej	Przebieg zewnętrznej kanalizacji sanitarnej pokazano na zbiorczym PZT
---	------------	------------------------	--	---

Ponawiamy prośbę o udostępnienie rzutu przyłączy wodkan zawierającego wszelkie uzgodnienia wraz z przekładkami i przyłączami tymczasowymi. PZT nie stanowi projektu branży sanitarnej i podstawy do wyceny w/w.

Odpowiedź: Plan sytuacyjny w załączniku.

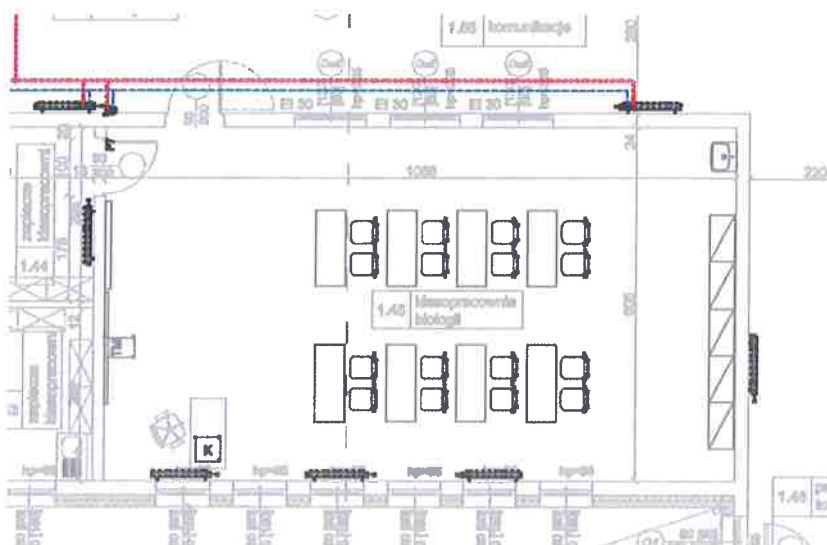
9. Ponawiamy prośbę o przedstawienie kompletnego projektu centralnego ogrzewania i ciepła technologicznego wraz z rozwinięciami.

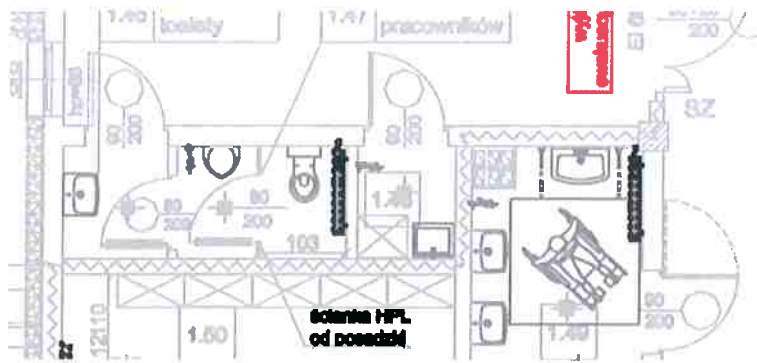
8	02.07.2019	Instalacje CO	Prosimy o przedstawienie projektów na instalację centralnego ogrzewania	Udostępniono w uzupełnieniu
---	------------	---------------	---	-----------------------------

Obecny projekt nie wskazuje rodzaju grzejników oraz nie istnieją doprowadzenia przewodów do części z nich, ponadto brak jest średnic przewodów. Projekt rozmija się z przedmiarem Zamawiającego.

Prosimy o przedstawienie projektu, na podstawie którego będzie możliwe sporządzenie przedmiaru. Przedmiar sporządzony przez Zamawiającego zakłada około 100 grzejników, projekt około 300.

Jeden z wielu przykładów braku doprowadzonej instalacji oraz wielkości grzejników:



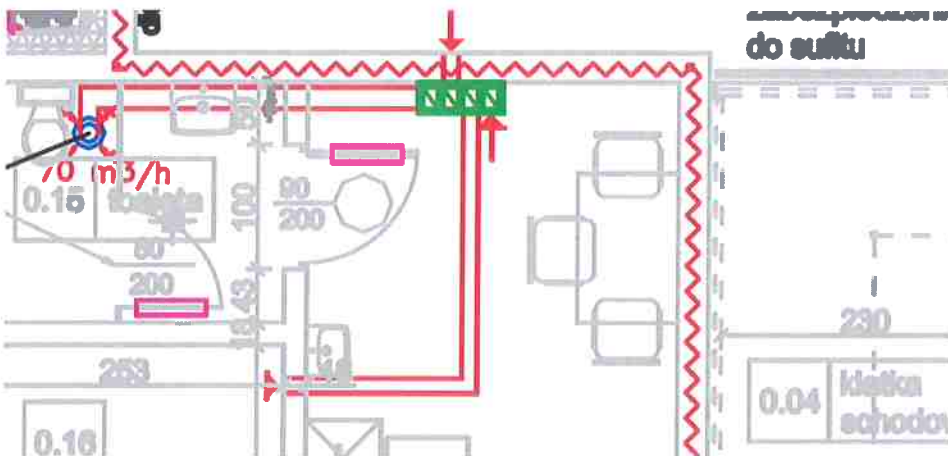


Odpowiedź: Zgodnie z pkt. 4 opisu proj. wykonawczego: Za kompletne opracowanie stanowiące podstawę wyceny należy przyjąć wszystko co zostało narysowane, opisane, objęte specyfikacją oraz nieujęte, a konieczne według Oferenta do prawidłowego wykonania instalacji oraz prawidłowego funkcjonowania obiektu. Rysunki i część opisowa są częściami dokumentacji wzajemnie uzupełniającymi się. Wszystkie elementy ujęte w części opisowej, a nie pokazane na rysunkach oraz pokazane na rysunkach, a nie ujęte w części opisowej, winny być traktowane, jakby były ujęte w obu.

10. Zgodnie z odpowiedzią z 2.07.2019r dot. :

14	02.07.2019	Instalacja wentylacji	Prosimy o uzupełnienie brakujących informacji w projekcie wentylacji - przekroje kanałów oraz rzędne.	informacje dla potrzeb wyceny są zawarte w projekcie i przedmiarach br. Sanitarnej
----	------------	-----------------------	---	--

Projekt nie zawiera przekrojów kanałów oraz rzędnych.



Prosimy zatem o potwierdzenie, że przedmiar stanowi podstawę wyceny.

Odpowiedź: Ilości i parametry określone w przedmiarach stanowią podstawę wyceny.

11. Zgodnie z odpowiedzią z 2.07.2019r dot. :

17	02.07.2019	Instalacja kanalizacji	Prosimy o przestawienie rozwinięć instalacji kanalizacji oraz wody	Rozwinięcia nie są konieczne do wyceny prac. Wycenę należy wykonać na podstawie rzutów oraz przedmiarów. Wszystkie elementy zostały tam zawarte.
----	------------	------------------------	--	--

Ponawiamy prośbę. Wykonawca określa, które elementy są mu niezbędne do wykonania prawidłowej i rzetelnej oferty. Przedstawiona dokumentacja w postaci rzutów jest nie kompletna, nie doprojektowana. Prosimy o potwierdzenie, że przedmiar ma stanowić podstawę wyceny.

Odpowiedź: Zgodnie z pkt. 4 opisu proj. wykonawczego: Za kompletne opracowanie stanowiące podstawę wyceny należy przyjąć wszystko co zostało narysowane, opisane, objęte specyfikacją oraz nieujęte, a konieczne według Oferenta do prawidłowego wykonania instalacji oraz prawidłowego funkcjonowania obiektu. Rysunki i część opisowa są częściami dokumentacji wzajemnie uzupełniającymi się. Wszystkie elementy ujęte w części opisowej, a nie pokazane na rysunkach oraz pokazane na rysunkach, a nie ujęte w części opisowej, winny być traktowane, jakby były ujęte w obu.

12. Zgodnie z odpowiedzią z 2.07.2019 dot:

20	02.07.2019	Instalacja hydrantowa	Prosimy o potwierdzenie, że na instalacji hydrantowej nie będzie wykonywana izolacja	należy wykonać izolację w celu zapobiegania wykraplania pary wodnej na instalacji
----	------------	-----------------------	--	---

Prosimy o podanie grubości izolacji. Prosimy o potwierdzenie, że instalacja nie posiada zatem kabla grzewczego. Jeżeli tak to jakiej mocy.

Odpowiedź: Izolację należy wykonać wg str. 11 opisu - 5.4. Izolowanie przewodów. Instalacja nie wymaga kabla grzejnego.

13. Zgodnie z odpowiedzią z 2.07.2019 dot:

24	02.07.2019	Instalacja kanalizacji	Prosimy o uszczegółowienie na jakich odcinkach poziomych należy zastosować z rur PVC-U SDR34 - opis str 15 "Poziome elementy kanalizacji sanitarnej wykonać z rur PVC-U SDR34 ze ścianką litą."	tzw. podposadzkówka – w gruncie
----	------------	------------------------	---	---------------------------------

Prosimy o przedstawienie rozwinięcia kanalizacji pod posadzkowej z zaznaczeniem płyty fundamentowej. Powyższe stanowi podstawę do prawidłowej wyceny instalacji gdzie największy koszt stanowi przygotowanie i praca w wykopie.

Odpowiedź: Rurę PVC-U SDR 34 należy układać 10 cm poniżej płyty fundamentowej idąc ze spadkiem 1,5 %. Wyjścia z budynku poniżej strefy przemarzania tj. 1,40 m.

14. Zgodnie z odpowiedzią z 2.07.2019 dot:

36	02.07.2019	Biały montaż	Prosimy o specyfikację oraz o informację i wytyczne montażu dla białego montażu w toaletach i umywalniach przedszkolnych i szkolnych. Brak takich informacji w projekcie.	w tym budynku nie przewiduje się przedszkola
----	------------	--------------	---	--

Prosimy o odpowiedź zgodnie z treścią pytania! To projektant nazwał pomieszczenia umywalniami przedszkolnymi i na to powołuje się Wykonawca odczytując projekt.

Odpowiedź: Montaż wykonać zgodnie ze schematem wykonania podejść dla przyborów sanitarnych znajdującym się na rys S-PW-11.

15. Zgodnie z odpowiedzią z 2.07.2019 dot:

39	02.07.2019	Sieć i przyłącza	Czy wykonanie Przyłączy wraz z Sieciami jest w zakresie Generalnego Wykonawcy czy też Gestorów Sieci takich jak : Veolia energia Warszawa S.A., , MPWIK S.A., Innogy?	Przyłącza do budynku należy prowadzić do budynku z istniejących przyłączy na podstawie wydanych warunków
----	------------	------------------	---	--

Warunki techniczne nie stanowią podstawy do wykonywania prac, lecz uzgodniony projekt. Prosimy o przedstawienie uzgodnionej kompletnej dokumentacji przyłączy wodkan wraz z przekładkami i przyłączami tymczasowymi

Odpowiedź: Zakres dotyczy budowy 130 mb rurociągu PE dz. 90 wraz z kształtkami, 2 hydrantów i włączeń w istniejące siec. Zagłębienie przewodów poniżej strefy przemarzania gruntu tj. 1,6 m.

16. Zgodnie z pytaniem:

Pytanie 10 z 03.07.2019 r.

Prosimy o odpowiedź na poniższe pytania dot. postępowania przetargowego:

1. Prosimy o udostępnienie spisu dokumentacji projektowej oraz wszystkich przedmiarów robót.

Odpowiedź: Spis zawartości opracowania znajduje się w dokumentacji projektowej. Pozostałe pliki udostępniono w uzupełnieniu w wersji edytowalnej i pdf.

oraz 28 z 12.07.2019

3. Prosimy o uzupełnienie spisu rysunków dot. branży sanitarnej.

Odpowiedź: Zamawiający nie posiada spisu rysunków.

prosimy o zdecydowanie się i udzielanie spójnych odpowiedzi.

Odpowiedź: Zamawiający udostępnił całą posiadaną dokumentację.

17. Zgodnie z odpowiedzią nr 11 z 3.07.2019 dot:

10. Prosimy o zrewidowanie współczynnika przewodzenia ciepła izolacji. Projekt wskazuje $\Lambda = 0,038 [W/mK]$ i zastosowanie pianki polietylenowej tymczasem współczynnik dla pianek polietylenowych wynosi $\lambda = 0,040 [W/mk]$

Odpowiedź: Należy zastosować piankę polietylenową.

Prosimy o wprowadzenie zmian w opisie instalacji wodociągowej. W obecnej formie przedmiot zamówienia nie jest możliwy do wykonania ze względu na niezgodność parametrów

Odpowiedź: Izolację wykonać z pianki polietylenowej $\lambda = 0,040 W/mk$

18. Zgodnie z odpowiedzią z dnia 3.07.2019:

12. Prosimy o podanie średnic przewodów oraz armatury znajdującej się na przewodach zasilających i powrotnych do central

Odpowiedź: wg przedmiaru br. sanitarnej.

W przedmiarze jak również dokumentacji brakuje średnic.

211	KNNR 4 d.1. 0411-05 8.2 analogia	Zawory kulowe o połączeniach gwintowanych przy centralach	szt.		RAZEM	5.000
		20	szt.	20.000		
					RAZEM	20.000
212	KNR 0-35 d.1. 0215-03 8.2 analogia	Zawór równoważący z kryzą pomiarowa i nastawą wstępną	kpl.			
		5	kpl.	5.000		
					RAZEM	5.000

Lp.	Podstawa	Opis i wyliczenia	j.m.	Poszcz	Razem	
213	KNR INSTAL d.1. 0109-02 8.2 analogia	Zawór trójdrogowy gwintowany wraz z napędem	szt.			
		5	szt.	5.000		
					RAZEM	5.000
214	KNR INSTAL d.1. 0111-04 8.2 analogia	Filtr osadnikowy siatkowy przy centralach	szt.			
		5	szt.	5.000		
					RAZEM	5.000

Prosimy o potwierdzenie, że przedmiar stanowi podstawę wyceny.

Odpowiedź:

Centrala CNW1 zasilanie i powrót rurociągu DN20. Zawór odcinający 4szt. DN20, pompa 1 szt DN20, zawór trójdrogowy 1 szt. DN20, zawór równoważący z kryzą pomiarową 1 szt. DN20

Centrala CNW2 zasilanie i powrót rurociągu DN40. Zawór odcinający 4szt. DN40, pompa 1 szt DN40, zawór trójdrogowy 1 szt. DN40, zawór równoważący z kryzą pomiarową 1 szt. DN40

Centrala CNW3 zasilanie i powrót rurociągu DN32. Zawór odcinający 4szt. DN32, pompa 1 szt DN32, zawór trójdrogowy 1 szt. DN32, zawór równoważący z kryzą pomiarową 1 szt. DN32

Centrala CNW4 zasilanie i powrót rurociągu DN32. Zawór odcinający 4szt. DN32, pompa 1 szt DN32, zawór trójdrogowy 1 szt. DN32, zawór równoważący z kryzą pomiarową 1 szt. DN32

Centrala CNW5 zasilanie i powrót rurociąg DN20. Zawór odcinający 4szt. DN20, pompa 1 szt DN20, zawór trójdrogowy 1 szt. DN20, zawór równoważący z kryzą pomiarową 1 szt. DN20

19. Zgodnie z odpowiedzią z 11.07.2019 dot:

1. Przekazana dokumentacja przetargowa nie zawiera projektów sieci i przyłączy wod-kan. Czy sieci i przyłącza wod-kan są przedmiotem zamówienia? Jeśli tak prosimy o uzupełnienie dokumentacji przetargowej.

Odpowiedź: Profile na rysunkach 19,20,21. Układ rurociągów na Planie Zagospodarowania Terenu.

Profile na rysunkach 19,20,21 nie stanowią kompletnej dokumentacji dot. przyłączy wodkan. Brakuje odcinków zawierających hydranty. Brak jest projektu przekładek i przyłączy tymczasowych. PZT nie stanowi projektu branży sanitarnej. Prosimy o uzupełnienie.

Odpowiedź: Zakres dotyczy budowy 130 mb rurociągu PE dz. 90 wraz z kształtkami, 2 hydrantów i włączzeń w istniejące sieci. Zagłębienie przewodów poniżej strefy przemarzania gruntu tj. 1,6 m.

20. Zgodnie z odpowiedzią 24 z 11.07.2019 dot:

41. Prosimy o wyjaśnienie statusu instalacji i sieci gazowej. Czy do niektórych pracowni jest wymagana instalacja wewnętrzna gazu? Jeśli tak prosimy o uzupełnienie dokumentacji technicznej o wewnętrzną instalację gazową i przyłącze gazu wraz ze stosownymi warunkami przyłączeniowymi. Jeśli nie, prosimy o wyjaśnienie czy istniejące przyłącze gazowe będzie nadal wykorzystywane i w jakim zakresie, czy też będzie podlegać likwidacji.

Odpowiedź: Nie będzie wykorzystywane, podlega likwidacji

Prosimy o przedstawienie dokumentacji dotyczącej likwidacji przyłącza gazowego wraz z uzgodnieniem gestora.

Odpowiedź: Trasa instalacji zewnętrznej gazu do likwidacji jest przedstawiona na planie sytuacyjnym. Do wyceny należy przyjąć demontaż rurociągu o średnicy 40mm w ilości 83,80 m oraz rurociągu o średnicy 25mm w ilości 18,43m. Zagłębienie przewodu 1,00m.

21. Zgodnie z odpowiedzią z 11.07.2019 dot:

45. Oferent zwraca uwagę, że zgodnie z rysunkiem PZT_PW_Z1 projektowane przyłącze ciepłownicze oraz przyłącze wody jest w kolizji z istniejącym budynkiem. W związku z powyższym prosimy o rozwiązanie wskazanej kolizji. Aktualny przebieg projektowanych przyłączy uniemożliwia ich wykonanie, a tym samym dokonanie odbiorów urzędowych budynku budowanego w I etapie prac.

Odpowiedź: Wskazany przebieg nie musi oznaczać wystąpienia kolizji. Przy wykonaniu całego zakresu robót (umożliwiających uruchomienie nowego obiektu) poza w/w przyłączami i pozostawienie ich do wykonania

na okres wakacyjny, możliwe będzie w 2 miesiące wyburzeniu tej części istniejącego budynku, wykonanie przyłączy i uruchomienie obiektu projektowanego przed rozpoczęciem roku szkolnego. Zaznaczamy, że wyburzenie całego istniejącego budynku i tak wchodzi w zakres etapu I, w którym to zaplanowano wykonanie w/w przyłączy. Jeśli Wykonawca nie przewiduje takiego scenariusza, należy przewidzieć wykonanie przyłączy tymczasowych.

Prosimy o przerehabilitację odpowiedzi w sposób zgodny z zasadami składni języka polskiego.

Odpowiedź: Stworzenie harmonogramu robót umożliwiającego wyburzenie istniejącego obiektu i bezkolizyjne wykonanie przyłączy należy do obowiązków Wykonawcy.

22. Zgodnie z odpowiedzią z 11.07.2019 dot:

16. Oferent prosi o potwierdzenie, że w trakcie realizacji nie będzie potrzeby wykonywania tymczasowych sieci obsługujących istniejący budynek w trakcie trwania budowy. Z przekazanej dokumentacji przetargowej nie jest możliwe ustalenie ewentualnych kolizji istniejących sieci z nowo projektowanym budynkiem oraz sieciami. Jeżeli takie sieci są konieczne prosimy o wskazanie ich lokalizacji oraz zakresu. Ewentualnie oferent prosi o przekazanie mapy do celów projektowych w formacie dwg lub dxf oraz pozostałej dokumentacji przetargowej również w formacie dwg lub dxf, w celu weryfikacji ewentualnych kolizji.

Odpowiedź: Obiekt istniejący do rozpoczęcia jego rozbiórki będzie mógł funkcjonować bez przeszkód po wykonaniu tymczasowego obejścia kanalizacji sanitarnej i deszczowej. Zapewnienie energii i wody na placu budowy jest po stronie Wykonawcy.

W obecnym stanie w kolizji z nowym budynkiem są przyłącza, które zasilają działający obiekt i należy zachować ich ciągłość działania. Prosimy o przedstawienie dokumentacji dotyczącej przekładek i tymczasowych przyłączy wodkan wraz z uzgodnieniem u gestora sieci.

Odpowiedź: Zamawiający udostępnił całą posiadaną dokumentację.

23. Zgodnie z odpowiedzią z 11.07.2019 dot:

47. Zgodnie z opisem technicznym p. 5.3 na stronie 10 „Ciepła woda użytkowa do celów socjalno-bytowych przygotowywana będzie w pojemnościowych podgrzewaczach wody zasilanych za pomocą pomp ciepła powietrze/woda.” Z dalszej części opisu wynika, że w okresie letnim będzie to układ autonomiczny natomiast w zimie wspomagany przy pomocy węzła cieplnego. Prosimy o wyjaśnienie, czy maszynownia pomp ciepła jest w zakresie oferty. Jeśli tak to prosimy o uzupełnienie dokumentacji o zakres maszynowni pomp ciepła.

Odpowiedź: Tak, pompa ciepła jest w zakresie. Specyfikacja: pompa ciepła powietrze-woda, zasobnik buforowy 200l + zasobnik cwu 500 l, moc 33kW, wymiary 1065 mm x 1855 mm x 775 mm (szer. wys. głęb) sztuk: 1

Prosimy o uporządkowanie projektu. W żadnym rzucie przesłanej dokumentacji nie występuje pompa ciepła oprócz opisu. Dodatkowo przedmiar robót wskazuje pozycje :

				RAZEM	2.000
303	KNR 0-35 d.2 0121-05 analogia	Zasobnikowe podgrzewacze wody użytkowej, stojące, montowane przy pomocy gotowych zestawów przyłączeniowych 500 L	kpl.		
	1		kpl.	1.000	
				RAZEM	1.000

Prosimy o zrewidowanie lub uzupełnienie dokumentacji w sposób projektowy. Opis nie jest podstawą do wykonania rzetelnej wyceny.

Odpowiedź: Zgodnie z pktm 4 opisu PW:

„Za kompletne opracowanie stanowiące podstawę wyceny należy przyjąć wszystko co zostało narysowane, opisane, objęte specyfikacją oraz nieujęte, a koniecznie według Oferenta do prawidłowego wykonania instalacji oraz prawidłowego funkcjonowania obiektu. Rysunki i część opisowa są częściami dokumentacji wzajemnie uzupełniającymi się. Wszystkie elementy ujęte w części opisowej, a nie pokazane na rysunkach oraz pokazane na rysunkach, a nie ujęte w części opisowej, winny być traktowane, jakby były ujęte w obu.”

24. Zgodnie z odpowiedzią 28 z 12.07.2019 dot:

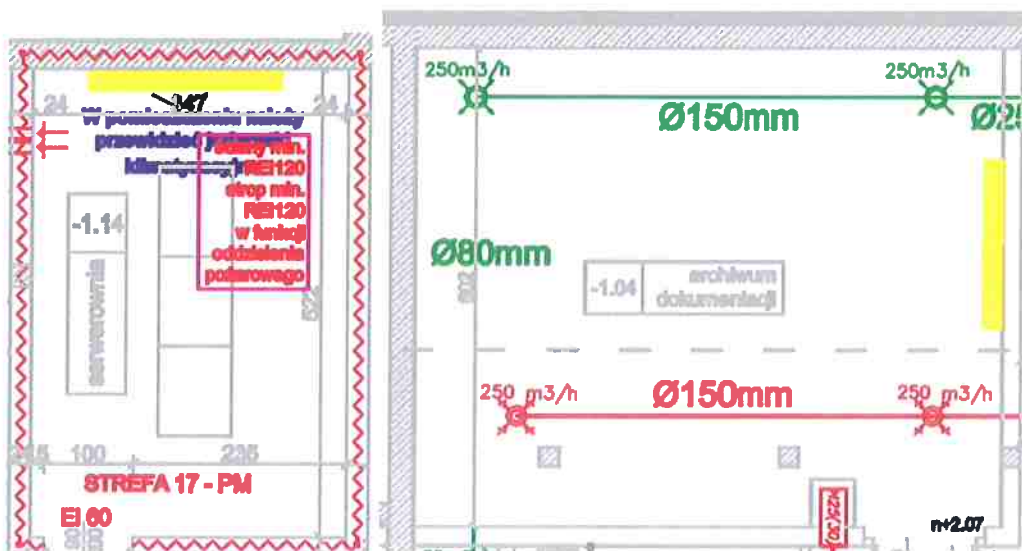
7. Dotyczy klimatyzacji pom. archiwum i serwerowni: Zgodnie z opisem technicznym branża sanitarna str. 40: 'Klimatyzatory ścienne zaprojektowano w pomieszczeniu serwerowni oraz pomieszczeniu archiwum. Agregaty współpracujące z jednostkami wewnętrznymi umieścić na dachu budynku.'; natomiast zgodnie z 'przedmiar etap I' poz. 142 i 243 d.1.7 należy wycenić cztery klimatyzatory ścienne i jedną jednostkę zewnętrzną – agregat . W związku z rozbieżnościami, prosimy o wyjaśnienie, jakie i ile urządzeń należy wycenić.

Odpowiedź: **Odpowiedź:** Przedmiar i rzuty są prawidłowe, na rys. widnieją po dwa klimatyzatory na pomieszczenie. Jeden agregat na dachu.

Prosimy o wskazanie gdzie na poniższych rzutach znajdują się po dwie jednostki w jednym pomieszczeniu:

Pomieszczenie 1 :

Pomieszczenie 2:



Odpowiedź: Proszę o sprawdzenie pliku w formacie dwg gdzie jest to bardziej widoczne. Proszę uwzględnić w wycenie po dwa klimatyzatory na pomieszczenie.

25. Zgodnie z odpowiedzią 30 z 12.07.2019 dot:

4. Prosimy o projekt wraz z uzgodnieniami gestora uwzględniającym postępowanie z istniejącymi przyłączami gazowymi znajdującymi się w istniejącym budynku szkoły

Odpowiedź: Likwidacja przyłącza gazowego po stronie Użytkownika- wypowiedzenie umowy. Brak instalacji gazowej w projektowanym budynku.

Ponawiamy prośbę o udostępnienie dokumentacji. Wypowiedzenie umowy nie jest równoważne z likwidacją przyłącza. Należy wykonać projekt uwzględniający jego likwidację oraz uzgodnić z gestorem sieci, który przeprowadzi kontrolowane spuszczenie gazu z instalacji i skrzynek redukcyjno pomiarowych. Przedstawiona dokumentacja nie wskazuje głębokości przewodów oraz tras istniejącego przyłącza gazu.

Odpowiedź: Trasa instalacji zewnętrznej gazu do likwidacji jest przedstawiona na planie sytuacyjnym.

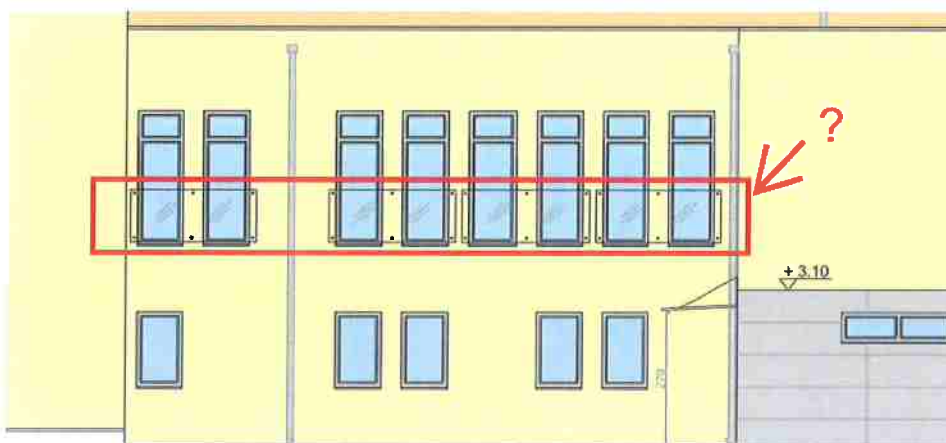
Do wyceny należy przyjąć demontaż rurociągu o średnicy 40mm w ilości 83,80 m oraz rurociągu o średnicy 25mm w ilości 18,43m. Zagłębienie przewodu 1,00m.

26. Nawiązując do odpowiedzi na pytanie 21 z 10.07.2019. o treści: „Prosimy o podanie lokalizacji paneli ściennych akustycznych 2 płyt 40 mm, ujętych w poz. 37 etapu I i 27 etapu II.

Odpowiedź: lokalizacje zostaną podane na etapie wykonawstwa. Wyceny należy dokonać na podstawie opisu projektu branży architektonicznej oraz przedmiaru. W opisie Architektury oraz SST jest opis 3 różnych paneli akustycznych ściennych, natomiast w przedmiarze jest tylko jedna pozycja z ilością paneli. Prosimy podać ilości każdego rodzaju paneli, ponieważ ceny znacznie odbiegają od siebie. Na rysunkach oraz w zestawieniu pomieszczeń nie ma informacji potrzebnych do weryfikacji ilości.

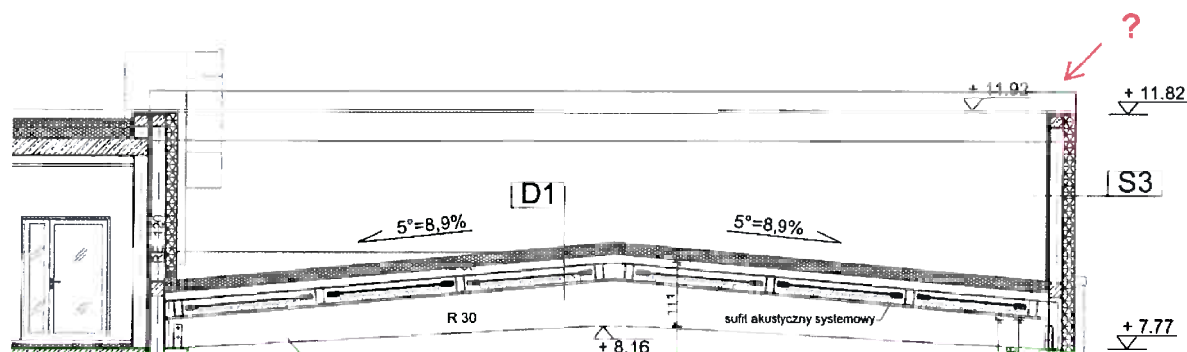
Odpowiedź: W opisie projektu wykonawczego br. Architektury str. 54-69 zawarte są wymiary i ilości poszczególnych rodzajów paneli ściennych dla wszystkich pomieszczeń, w których są projektowane. Opis zawiera także wytyczne montażowe. Przedmiar faktycznie błędnie uwzględnia jeden rodzaj paneli. Różnice w cenie zachodzą pomiędzy panelami na ścianach sali sportowej a pozostałymi dwoma rodzajami paneli. Technologicznie same panele poza salą sportową są identyczne, a różnice w sposobie montażu nie wpływają znacząco na cenę. Stąd do wyceny należy przyjąć następujący podział ilościowy paneli ściennych: Panele ścienne typ 1, 2: 403,94 m² Panele ścienne w sali sportowej: 154,30 m².

27. Proszę o informację czy element oznaczony na poniższym rysunku podlega wycenie. Jeżeli tak, proszę podać specyfikację elementu oraz ilości. W przedmiarach, opisie oraz SST, nie ma żadnych informacji odnoszących się do podobnych balustrad.



Odpowiedź: Podlega wycenie. Element to balustrada całoszklana składająca się z systemowych, punktowych wsporników mocujących ze stali nierdzewnej (po. 6 szt. na tafli) oraz tafli ze szkła bezpiecznego 6,6,4 ESG VSG (w kolorze bezbarwnym) o wymiarach 100x250 cm. Ilość kompletów: 4

28. Prosimy o informację co oznaczają linie zaznaczone na przekroju poniżej. Czy jest to konstrukcja wsporcza do atyki?



Odpowiedź: Zgodnie z rzutem dachu jest to wierzch ściany atykowej (obróbka blacharska) okalającej dach sali sportowej.

29. Dotyczy Odpowiedzi na Pytanie 13 z 04.07.2019r., punkt 58 prosimy o dokładne wskazanie lokalizacji uzupełnienia przedmiotowej dokumentacji o zestawienie stali profilowej podkonstrukcji pod centrale oraz inne urządzenia na dachu.

Odpowiedź: Zaktualizowany przedmiar br. Konstrukcyjnej – pozycje 56-60.

30. Zgodnie z punktem 5.1 SIWZ Zamawiający wymaga, aby Wykonawca wykazał się doświadczeniem w okresie ostatnich 5 lat, a jeśli okres prowadzenia działalności jest krótszy – w tym okresie, wykonał zgodnie z zasadami sztuki budowlanej min. 2 roboty budowlane polegające na budowie obiektów użyteczności publicznej, które uzyskały pozwolenie na użytkowanie o wartości min. 25 mln brutto (każda). Prosimy o zmianę warunków udziału w postępowaniu i wydłużenie okresu wykazania się doświadczeniem z ostatnich 10 lat lub/i możliwością przedstawienia robót budowlanych polegających na remoncie, przebudowie lub modernizacji obiektów użyteczności publicznej.

Odpowiedź: Zamawiający nie zmienia warunków udziału w postępowaniu.

Pytanie 36 z 19.07.2019 r.

1. Z uwagi na fakt, iż w ofercie należy podać oddzielne kwoty dla etapu I i etapu II, prosimy o jednoznaczny podział robót na te etapy. Dotyczy to zwłaszcza robót zewnętrznych, zagospodarowania terenu i dróg. Prosimy o podział tego zakresu, tak jak to jest przedstawione dla branży konstrukcyjnej i architektury. Ponadto prosimy o wskazanie w którym etapie ostatecznie ma znaleźć się rozbiórka istniejącego budynku. Brak tego zakresu w przedmiarach robót.

Z udzielonych przez Państwa odpowiedzi wynika, iż ma to być realizowane w etapie I (odp. 45, pyt. 24 z 11.07.2019 r. oraz odp. 2 pyt. 30 z 12.07.2019 r.), jednak jest to niezgodnie z zapisami SIWZ pkt. 2.3. Prosimy o jednoznaczny podział wszystkich prac, w tym drogowych oraz określenie w którym etapie ma znaleźć się rozbiórka, tak aby było to zgodnie z zapisami SIWZ.

Odpowiedź:

1) Etap I

- budowa budynku głównego wraz z wyposażeniem,
- budowa części zagospodarowania terenu w zakresie niezbędnym do uzyskania pozwolenia na użytkowanie,
- uzyskanie pozwolenia na użytkowanie i przeniesienie placówki.

2) Etap II

- rozebranie starego budynku ośrodka,
- budowa budynku internatu wraz z wyposażeniem,
- wykonanie ciągów komunikacyjnych i miejsc postojowych,
- budowa placu zabaw,
- budowa boiska wielofunkcyjnego,
- wykonanie terenów zielonych i małej architektury,
- uzyskanie pozwolenia na użytkowanie.

2. Ponadto z uwagi na bardzo dużą ilość odpowiedzi na pytania oraz konieczność ich przeanalizowania, wprowadzania do wyceny informacji w nich zawartych, pozyskanie dodatkowych ofert od dostawców czy podwykonawców, uprzejmie prosimy o przesunięcie terminu składania ofert na dzień 9.08.2019 r.

Odpowiedź: Zamawiający zmienia termin składania ofert. Informacja w odrębnym piśmie.

Pytanie 37 z 19.07.2019 r.

W związku z występującymi rozbieżnościami, prosimy o uzupełnienie informacji jaka ma być nawierzchnia boiska wielofunkcyjnego (sportowa - poliuretanowa czy ze sztucznej trawy)? Jaka nawierzchnia bezpieczna na plac zabaw (wysokość upadkowa urządzeń)? Czy zgodnie z opisem i przedmiarem taka sama jak na bieżni (poliuretanowa sportowa - nie ona spełnia norm bezpieczeństwa dla placów zabaw)?

Odpowiedź: Nawierzchnia boiska zgodnie z branżą drogową – sztuczna trawa. Na placu zabaw powinna być wykonana nawierzchnia bezpieczna dla wysokości upadku wynoszącej do 210 cm.

Pytanie 38 z 19.07.2019 r.

l.p.	Budowa Specjalnego Ośrodka Szkolno-Wychowawczego Pruszków ul. Wapienna (ZP.272.16.2019)		Odpowiedź:
1	instalacje sanitarne	<p>Informujemy, że (przesłana w odpowiedziach) dokumentacja na centralne ogrzewanie oraz ciepło technologiczne jest niekompletna tzn. nie zawiera podstawowych informacji. Projekt nie zawiera średnic rurociągów, opisów grzejników, rozwinąć które wskazywałyby jaka armatura jest wymagana. Projekt również nie przewiduje rurociągów do części grzejników oraz grzejników i rurociągów w część pomieszczeń w których wg WT ogrzewanie jest wymagane</p> <p>Prosimy o uzupełnienie projektu o :</p> <ul style="list-style-type: none"> - wymagane grzejniki - wymagane rurociągi - wielkości grzejników - średnice rurociągów - wymagane zawory np. podpionowe 	<p>Za kompletne opracowanie stanowiące podstawę wyceny należy przyjąć wszystko co zostało narysowane, opisane, objęte specyfikacją oraz nieujęte, a konieczne według Oferenta do prawidłowego wykonania instalacji oraz prawidłowego funkcjonowania obiektu. Za kompletne opracowanie stanowiące podstawę wyceny należy przyjąć wszystko co zostało narysowane, opisane, objęte specyfikacją oraz nieujęte, a konieczne według Oferenta do prawidłowego wykonania instalacji oraz prawidłowego funkcjonowania obiektu.</p>
2	instalacje sanitarne	<p>Jeśli zamawiający nie będzie uzupełnił dokumentacji to prosimy o instrukcję jak wykonać przedmiar bez projektu</p>	<p>Szacowanie tego zakresu robót metodą wskaźnikową.</p>
3	instalacje sanitarne	<p>Jeśli zamawiający nie udzieli informacji o instrukcji wykonania przedmiaru bez projektu to czy możemy nie wyceniać tego zakresu i przyjąć, że będą to prace dodatkowe wycenione po uzyskaniu uzupełnionego projektu</p>	<p>Przy sporządzaniu oferty należy wycenić wszystkie niezbędne roboty w celu zrealizowania przedmiotu umowy.</p>

Pytanie 39 z 22.07.2019 r.

1. W związku z brakiem regulacji we wzorze Umowy oraz w SIWZ okresu gwarancji dla dostarczonych przez Wykonawcę urządzeń (uregulowano jedynie okres gwarancji dla robót), prosimy o potwierdzenie, że Zamawiający oczekuje gwarancji na urządzenia dostarczone w ramach Umowy odpowiadającej okresowi gwarancji udzielonej przez producenta urządzenia, względnie oczekuje udzielenia 2-letniej gwarancji na zasadzie art. 577 §4 kodeksu cywilnego w zw. z art. 139 ust.1 ustawy PZP.

Jednocześnie Oferent zwraca uwagę, że jeżeli intencją Zamawiającego jest uzyskanie gwarancji na urządzenie na okres tożsamy okresowi przewidzianemu w SIWZ „dla robót pozostałych”, przy jednoczesnym uwzględnieniu max punktowanego okresu gwarancji tj. 10 lat, to taka interpretacja skutkować będzie znacznym zwiększeniem wartości ofert. Sytuacja taka spowodowana będzie koniecznością uwzględnienia w wartości oferty kosztów wydłużenia okresów gwarancji przez producentów urządzeń, a w przypadku dużej części zastosowanych

urządzeń nawet ich wymiany na nowe w okresie użytkowania ze względu na brak możliwości uzyskania tak długiej gwarancji na rynku. Powyższa sytuacja skutkować będzie uzyskaniem przez Zamawiającego zawyżonych ofert, a być może nawet odstąpienie części oferentów od dalszego udziału w postępowaniu przetargowym. W związku z powyższym, prosimy o potwierdzenie interpretacji Oferenta dotyczącej okresu gwarancji dla urządzeń określonej w pierwszej części niniejszego pytania.

Odpowiedź: Zamawiający zmienia zapisy SIWZ w pkt. 2.21 „GWARANCJA” dotyczące okresu udzielenia gwarancji dla robót pozostałych:

Wykonawca na wykonany przedmiot zamówienia udzieli gwarancji w wymiarze co najmniej 36 miesięcy (maksymalny okres gwarancji to 60 miesięcy). W przypadku zaferowania przez Wykonawcę dłuższego niż 60 miesięcy okresu gwarancji, do porównania złożonych ofert zostanie przyjęty maksymalny okres określony w SIWZ, tj. 60 miesięcy, natomiast w umowie uwzględniony będzie okres gwarancji zgodny ze złożoną ofertą. W przypadku zaferowania okresu gwarancji krótszego niż 36 miesięcy, oferta zostanie odrzucona na podstawie art. 89 ust. 1 pkt 2 ustawy Prawo zamówień publicznych, jako niezgodna z treścią specyfikacji istotnych warunków zamówienia.

2. Zg. z odpowiedzią na pytanie nr 5 str. 32 kompletny projekt budowlany powinien być zamieszczony na stronie internetowej. Niestety Oferent w udostępnionych materiałach nie odnalazł kompletnego projektu budowlanego. W związku z powyższym ponownie prosimy o przekazanie kompletnego projektu budowlanego dla obiektu objętego niniejszym postępowaniem przetargowym lub precyzyjne określenie lokalizacji projektu na stronie internetowej Zamawiającego.

Odpowiedź: Dokumentację, którą Zamawiający otrzymał od Wykonawcy projektu – Vitaro Sp. z o.o. jest zamieszczona na stronie internetowej na której prowadzone jest postępowanie <https://platformazakupowa.pl/transakcja/234437>

3. W związku z przesłaniem przez Inwestora odpowiedzi nr ZP.272.16.2019 z dn. 17 lipca 2017r oraz licznymi brakami w dokumentacji technicznej i w przedmiarach robót branży sanitarnej pragniemy poprosić o wyjaśnienie nast. kwestii:

3.1 Przyłącze wodociągowe – etap I – Czy Zamawiający wyraża zgodę na zmianę trasy rurociągu z PE o średnicy dz. 63 na dłuższą, ale tak, aby uniknąć kolizji z istniejącym budynkiem. Brak sprzeciwu uznamy za zgodę i taką opcję ujmijemy w ofercie. Ponadto prosimy o potwierdzenie, że do niekompletnego przedmiaru robót należy dołączyć takie elementy jak: włączenie w istniejącą sieć, kształtki PE dz. 63 i przejście szczelne na wejściu do budynku.

Odpowiedź: Zmiana trasy możliwa. Tak, Zamawiający potwierdza.

- 3.2 Zestaw wodomierzowy na cele socjalno-bytowe – I etap – Czy Zamawiający potwierdza konieczność poprawienia w przedmiarze armatury średnicy dn. 65 zamiast wpisanej błędnie dn. 50 (zgodnie z rysunkiem piwnicy nr S-PW-06 – detal A).

Odpowiedź: Zastosować DN65.

- 3.3 Przyłącze kanalizacji sanitarnej – I etap – W związku z brakiem projektu sieci i przyłączy kanalizacji sanitarnej (załączono tylko profile lewej strony obiektu – patrząc od strony Al. Jeruzolimskich – całkowicie pomijając stronę prawą budynku) prosimy o wyrażenie zgody na wycenę uproszczoną niezbędnego zakresu w oparciu o widok tras sieci i przyłączy kanalizacji sanitarnych pokazany schematycznie na PZT – zakres średnic rurociągów typu PVC -U(SN8) od 160 do 250 o łącznej długości ok 250 mb. Prosimy też o potwierdzenie konieczności wybudowania w miejsce kolidującej z nowym budynkiem trasy sieci kanalizacji sanitarnej, rurociąg tymczasowy, który obsłuży potrzeby budynku istniejącego do czasu jego likwidacji. Ponadto prosimy o potwierdzenie, że niekompletny przedmiar robót należy uzupełnić o brakujące elementy takie jak: separator tłuszczu, przejście szczelne, włączenia w istniejącą sieć i odwodnienia wykopów.

Odpowiedź: Tak, należy uzupełnić o separator tłuszczu, przejście szczelne, włączenia w istniejącą sieć i odwodnienia wykopów.

- 3.4 Instalacja wewnętrzna wodociągowa I i II etap – Prosimy o potwierdzenie, że ofertę należy sporządzić w oparciu o załączone rysunki, a nie niekompletny przedmiar robót. W szczególności, że przedmiar należy uzupełnić o zlewy porządkowe z bateriami, stelaże pod umywalki, brakującą armaturę, izolację i inne.

Odpowiedź: Proszę bazować na rysunkach, opisie i przedmiarach łącznie zgodnie z zapisem punktu 4. Opisu projektu wykonawczego „za kompletne opracowanie stanowiące podstawę wyceny należy przyjąć wszystko co zostało narysowane, opisane, objęte specyfikacją oraz nieujęte, a konieczne według oferenta do prawidłowego wykonania instalacji oraz prawidłowego funkcjonowania obiektu. Rysunki i część opisowa są częściami dokumentacji wzajemnie uzupełniającymi się. Wszystkie elementy ujęte w części opisowej,

a nie pokazane na rysunkach oraz pokazane na rysunkach, a nie ujęte w części opisowej, winny być traktowane, jakby były ujęte w obu.”

- 3.5 Instalacja hydrantowa p-poz. I i II etap. – Prosimy o potwierdzenie, że należy uwzględnić brakującą izolację termiczną rurociągów, oraz zamiast zaprojektowanej jednej nitki rurociągu – sieć obwodową. W związku z brakiem projektu sieci obwodowej prosimy o akceptację rozwiązania: sieć obwodowa dn. 65 w zakresie poziomu w piwnicy, pozostałe rury tj. piony i poziomy na kondygnacjach nadziemnych oraz podejścia do hydrantów z rur o średnicach dn. 32 do 50 już jako pojedyncze, natomiast piony na najwyższych kondygnacjach, zakończone rurą dn. 15 wraz z zaworem, sprowadzone do najbliższego przyboru sanitarnego.

Odpowiedź: Tak należy uwzględnić izolację, oraz instalację obwodową. Akceptujemy przedstawione rozwiązanie.

- 3.6 Instalacja wewnętrzna kanalizacji sanitarnej – I i II etap – Prosimy o potwierdzenie, że niekompletny przedmiar robót należy uzupełnić o przewody tłoczne wraz z armaturą, łączące agregaty kanalizacji podciśnieniowej z instalacją kanalizacji sanitarnej na parterze, oraz w rurociągi dn. 110 i 160 w wykopie pod niepodpiwniczonym budynkiem internatu – (II etap) oraz dla części niepodpiwniczonej budynku etapu I.

Odpowiedź: Tak należy uzupełnić jak wyżej.

- 3.7 Instalacja wewnętrzna co grzejnikowa – I i II etap – W związku z brakiem projektu wykonawczego na przedmiotowy zakres, oraz niekompletnym przedmiarem robót, który dotyczy wiele mniejszego obiektu niż projektowany (przykład: zamiast ilości ponad 400 szt. grzejników widniejących na rysunkach obu etapów, w przedmiarze ujęto odpowiednio 111+36=147 szt.) oraz brakiem wielu rurociągów w izolacji na rzutach projektu budowlanego (są jedynie rury łączące piony z grzejnikami bez głównych tras od węzła do poszczególnych pionów rozmieszczonych w rozległym budynku, bez armatury zwłaszcza tej regulacyjnej podpionowej czy też związanej z rozległością instalacji), prosimy o wyrażenie zgody na oszacowanie tego zakresu robót metodą wskaźnikową. Jednocześnie oferent zastrzega sobie prawo do weryfikacji wartości oferty, w tym zakresie po przekazaniu kompletnej dokumentacji na etapie realizacji, W przypadku braku zgody na takie rozwiązanie prosimy o przekazanie kompletnego projektu co zawierającego wskazane powyżej braki.

Odpowiedź: Za kompletne opracowanie stanowiące podstawę wyceny należy przyjąć wszystko co zostało narysowane, opisane, objęte specyfikacją oraz nieujęte, a konieczne według Oferenta do prawidłowego wykonania instalacji oraz prawidłowego funkcjonowania obiektu. Rysunki i część opisowa są częściami dokumentacji wzajemnie uzupełniającymi się. Wszystkie elementy ujęte w części opisowej, a nie pokazane na rysunkach oraz pokazane na rysunkach, a nie ujęte w części opisowej, winny być traktowane, jakby były ujęte w obu.

- 3.8 Instalacja c.t. do nagrzewnic – I etap – W związku z sytuacją, że przedmiar robót zawiera jedynie armaturę z grup regulacyjnych (też niekompletną), prosimy o potwierdzenie, że wycenę należy uzupełnić o rury stalowe w izolacji w ilościach jak na rysunkach projektu budowlanego instalacji grzewczej o średnicach od 32 do 100, brakującą armaturę oraz płaszcz z blachy dla rurociągów biegnących po dachu budynku.

Odpowiedź: Tak należy uzupełnić jak wyżej.

- 3.9 Instalacja wentylacji-klimatyzacji I i II etap – Prosimy o potwierdzenie, że niekompletny przedmiar robót należy uzupełnić o wszystkie brakujące elementy osprzętu wentylacyjnego: flexy izolowane, przepustnice, tłumiki, zawory wentylacyjne, dysze dalekiego zasięgu, kratki wentylacyjne, podstawy dachowe, także wentylatory dachowe oraz izolację termiczną z wełny gr 40 mm, izolację kauczukową gr 80 mm i płaszcz z blachy dla kanałów na dachu budynku. Prosimy również o potwierdzenie zasadności przyjętych rozwiązań , zwłaszcza w zakresie ochrony pożarowej klatek schodowych, komunikacji, wind itp.

Odpowiedź: Tak należy przyjąć do wyceny te elementy.

- 3.10 Sieć zewnętrzna p-poz. – I etap. – w związku z brakiem projektu technicznego tego zakresu, a także brakiem w przedmiarze robót, prosimy o potwierdzenie, że temat jest przedmiotem oferty i należy go doliczyć. Wg naszej opinii, zakres dotyczy budowy ok 130 mb rurociągu PE dz. 90 wraz z kształtkami, 2 hydrantów i włączeń w istniejące sieci (patrz PZT). Prosimy o akceptację rozwiązania, wskazanie innego lub przekazanie projektu w/w sieci.

Odpowiedź: Tak, Zamawiający potwierdza.

- 3.11 Prosimy o potwierdzenie, że należy doliczyć do oferty pompę ciepła z maszynownią. W celu prawidłowego oszacowania kosztów, prosimy chociaż o schematyczny rysunek zawierający miejsce usytuowania urządzenia, odległości od innych instalacji i zasady współpracy z tymi instalacjami.

Odpowiedź: Tak należy uwzględnić.

- 3.12 Przyłącze kanalizacji sanitarnej – II etap – w związku z brakiem w przedmiarze robót oraz brakiem projektu, prosimy o potwierdzenie konieczności dopisania przyłącza do przedmiaru robót i oferty: szacujemy, że będzie to rura PVC dz. 160 w wykopie, 1 studzienka, przejście szczelny dn. 150 i włączenie w istniejącą sieć.


Odpowiedź: Tak, Zamawiający potwierdza.

4. Prosimy o potwierdzenie, czy obiekt w całości został zaklasyfikowany jako obiekt szkolny i dla całego obiektu należy zastosować jedną 23%-ową stawkę VAT, pomimo posiadania przez niego dwóch funkcji szkoły i internatu.

Odpowiedź: Zamawiający informuje, że należy zastosować obowiązującą stawkę podatku Vat.

5. Z uwagi na dużą ilość braków dokumentacji prosimy o przesunięcie terminu składania ofert na 9.07.2019 r.

Odpowiedź: Zamawiający zmienia termin składania ofert. Informacja w odrębnym piśmie.


z up. Zarządu Powiatu
Pruszkowskiego
Krzysztof Kwara
STAROSTA