

SPECYFIKACJA TECHNICZNA WYKONANIA I ODBIORU ROBÓT BUDOWLANYCH

Wykonana na podstawie Rozporządzenia Ministra Infrastruktury
(Dz.U. z 2004r. nr 202 poz. 2072 z późn. zm.)

1) Nazwa nadana zamówieniu przez zamawiającego :

”Prace remontowe pomieszczeń kuchennych w budynku nr 112 – malowanie ścian, sufitów, wymiana ościeżnic i drzwi, wymiana okładzin ceramicznych ścian i słupów, naprawa tynków, wykonanie okładzin gipsowo-kartonowych sufitów” w Akademii Wojsk Lądowych imienia generała Tadeusza Kościuszki z siedzibą we Wrocławiu przy ul. Czajkowskiego 109.

2) Adres obiektu budowlanego:

dz. nr 2/5, AM-15 obręb Karłowice

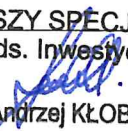
3) Nazwa i kody CPV :

45453000-7 – Roboty remontowe i renowacyjne

4) Zamawiający:

**Akademia Wojsk Lądowych
imienia generała Tadeusz Kościuszki
ul. Czajkowskiego 109, 51-147 Wrocław**

5) Imiona i nazwiska osób opracowujących:

mgr inż. Andrzej KŁOBUKOWSKI: Wydział Infrastruktury AWL	STARSZY SPECJALISTA ds. Inwestycji  mgr inż. Andrzej KŁOBUKOWSKI
--	---

DATA OPRACOWANIA: PAŹDZIERNIK 2019

Opracowanie zawiera:

- I. Określenia podstawowe
- II. Nazwa zadania
- III. Zakres robót budowlanych
- IV. Ogólne wymagania dotyczące wykonawstwa
 1. Przekazanie terenu budowy
 2. Zgodność robót z dokumentacją przetargową
 3. Organizacja pracy na budowie
 4. Zabezpieczenie interesów osób trzecich
 5. Ochrona środowiska w czasie wykonywania robót
 6. Warunki bezpieczeństwa pracy
 - a) Ochrona przeciwpożarowa
 - b) Materiały szkodliwe dla otoczenia
 - c) Bezpieczeństwo i higiena pracy
 - d) Ochrona własności publicznej i prywatnej
 - e) Stosowanie się do prawa i innych przepisów
- V. Wymagania dotyczące właściwości wyrobów budowlanych
- VI. Wymagania dotyczące sprzętu i maszyn
- VII. Wymagania dotyczące środków transportu
- VIII. Ogólne zasady wykonania robót
- IX. Kontrola jakości robót
- X. Ogólne warunki odbioru robót
- XI. Sposób rozliczenia robót
- XII. Przepisy związane
- XIII. Załączniki



I. Określenia podstawowe.

Użyte w Specyfikacji Technicznej wymienione poniżej określenia należy rozumieć w każdym przypadku następująco:

Kierownik robót - osoba wyznaczona przez wykonawcę, upoważniona do kierowania robotami i do występowania w jego imieniu w sprawach realizacji kontraktu,

Materiały - wszelkie tworzywa niezbędne do wykonania robót, zgodne z dokumentacją przetargową i specyfikacją techniczną, zaakceptowane przez inwestora (inspektora nadzoru),

Odpowiednia (bliska) zgodność - zgodność wykonywanych robót z dopuszczonymi tolerancjami, a jeśli przedział tolerancji nie został określony - z przeciętnymi tolerancjami, przyjmowanymi zwyczajowo dla danego rodzaju robót budowlanych,

Polecenie inwestora (inspektora nadzoru) – wszelkie polecenia przekazane wykonawcy przez inwestora (inspektora nadzoru), w formie pisemnej, dotyczące sposobu realizacji robót lub innych spraw związanych z prowadzeniem budowy,

Przedmiar robót - wykaz robót z podaniem ich ilości (przedmiarem) w kolejności technologicznej ich wykonania,

II. Nazwa zadania.

”Prace remontowe pomieszczeń kuchennych w budynku nr 112 – malowanie ścian, sufitów, wymiana ościeżnic i drzwi, wymiana okładzin ceramicznych ścian i słupów, naprawa tynków, wykonanie okładzin gipsowo-kartonowych sufitu” w Akademii Wojsk Lądowych imienia generała Tadeusza Kościuszki z siedzibą we Wrocławiu przy ul. Czajkowskiego 109

III. Zakres robót budowlanych.

Specyfikację techniczną wykonania i odbioru robót budowlanych należy traktować jako część dokumentów przetargowych i odczytywać i rozumieć w zleceniu i wykonaniu robót opisanych w pkt. II.

Roboty, których dotyczy specyfikacja, obejmują wszystkie czynności umożliwiające i mające na celu wykonanie:

Prac remontowych pomieszczeń kuchennych w budynku nr 112 – malowanie ścian, sufitów, wymiana ościeżnic i drzwi, wymiana okładzin ceramicznych ścian i słupów, naprawa tynków, wykonanie okładzin gipsowo-kartonowych sufitu w budynku kuchni nr 112 w Akademii Wojsk Lądowych we Wrocławiu.

Zakres robót został opisany jak poniżej:

- a) Dwukrotne malowanie ścian (starych tynków wewnętrznych) farbami emulsyjnymi wraz z szpachlowaniem nierówności i przygotowaniem powierzchni;
- b) Dwukrotne malowanie sufitów (starych tynków wewnętrznych) farbami emulsyjnymi wraz z przygotowaniem powierzchni;
- c) Jednokrotne malowanie ścian i sufitów klatki schodowej (starych tynków wewnętrznych) farbami emulsyjnymi wraz z szpachlowaniem nierówności i przygotowaniem powierzchni;
- d) Wykucie z muru starych ościeżnic drzwiowych stalowych i wstawienie nowych ościeżnic fabrycznie wykończonych;
- e) Naprawa okładzin ściennych z płytek okładzinowych ściennych glazurowanych po wymianie ościeżnic;
- f) Wymiana skrzydeł drzwiowych – drzwi płytowe wewnętrzne pełne jednoskrzydłowe fabrycznie wykończone, o powierzchni zmywalnej i atestem higienicznym;
- g) Skucie okładzin ceramicznych ścian i słupów;
- h) Wykonanie tynków wewnętrznych – naprawa ścian po demontażu okładzin ceramicznych ścian i słupów;
- i) Dwukrotne malowanie ścian (po demontażu okładzin ceramicznych) farbami ceramicznymi do pomieszczeń kuchennych wraz z przygotowaniem powierzchni;
- j) Wykonanie okładzin gipsowo-kartonowych na rusztach metalowych na stropach;
- k) Dwukrotne malowanie sufitów (okładzin gipsowo-kartonowych) farbami emulsyjnymi wraz z przygotowaniem i gruntowaniem powierzchni gipsowych;

IV. Ogólne wymagania dotyczące wykonawstwa.

Wykonawca robót jest odpowiedzialny za jakość ich wykonania jak również za zgodność ze specyfikacją techniczną oraz poleceniami inwestora (inspektora nadzoru). Roboty muszą być wykonane zgodnie z zapisami art. 5,22,29 ustawy Prawo Budowlane. Wszelkie zmiany i odstępstwa nie mogą powodować obniżenia wartości funkcjonalnych i użytkowych oraz jej trwałości eksploatacyjnej.

Wykonawca wykona wszystkie czynności wynikające z niniejszego opisu przedmiotu zamówienia, jak również zastosuje się do poniższych wytycznych:

- Oferta musi zawierać wycenę całości kosztów z wykazaniem elementów cenotwórczych dla poszczególnych elementów prac.
- Rozliczenie wykonanych robót nastąpi na podstawie kosztorysu powykonawczego w oparciu o ceny jednostkowe określone przez Wykonawcę w kosztorysie ofertowym.
- Przy realizacji danej części robót należy uwzględnić wykonywanie prac na czynnym obiekcie i w etapowaniu na pojedyncze pomieszczenia.

1. Przekazanie terenu budowy.

Zamawiający w terminie określonym w umowie przekaze Wykonawcy teren budowy. Wykonawca przed rozpoczęciem robót musi przedłożyć Zamawiającemu harmonogram rzeczowy z wykazaniem kolejności wykonywania prac w rozbiu na poszczególne pomieszczenia.

2. Zgodność robót z opisem przedmiotu zamówienia tzn. specyfikacją techniczną oraz przedmiarem robót.

Specyfikacja techniczna oraz dodatkowe dokumenty przekazane przez inwestora (inspektora nadzoru) wykonawcy stanowią część umowy, a wymagania wyszczególnione w choćby jednym z nich są obowiązujące dla wykonawcy tak jakby zawarte były w całej dokumentacji.

W przypadku rozbieżności w ustaleniach poszczególnych dokumentów obowiązuje następująca kolejność ich ważności:

- specyfikacja techniczna.
- przedmiar robót

Każdorazowo taka rozbieżność winna być potwierdzona pisemnie przez inspektora nadzoru i wykonawcę. Wykonawca nie może wykorzystywać błędów lub opuszczeń w dokumentach inwestycji, a po ich odkryciu winien natychmiast powiadomić inspektora nadzoru, który dokona odpowiednich zmian lub poprawek. Wszystkie wykonane roboty i dostarczone materiały będą zgodne ze specyfikacją techniczną .

3. Organizacja pracy na budowie.

Organizacja pracy na placu budowy powinna być zgodna z postanowieniami aktualnych zarządzeń właściwych jednostek w sprawie ogólnych warunków umów w budownictwie oraz o realizację inwestycji budowlanych.

Wykonawca robót ma zapewnić odpowiednie pomieszczenia socjalne i wyodrębnione miejsca magazynowania materiałów.

Wykonanie robót musi odbywać się w sposób i w czasie niezakłócającym funkcjonowanie budynku.

Koszt zabezpieczenia terenu budowy nie podlega odrębnej zapłacie i przyjmuje się, że jest włączony w cenę ofertową.

4. Zabezpieczenie interesów osób trzecich.

W celu zabezpieczenia interesów osób trzecich wszystkie prace zakłócające funkcjonowanie budynku muszą być wykonywane poza godzinami urzędowania lub w dniach, w których pomieszczenia nie będą użytkowane, chyba, że ze względu na specyfikę zakresu prac nie jest to możliwe – wówczas prace, o których mowa mogą odbywać się w okresie użytkowania pomieszczeń na zasadach uzgodnionych z inspektorem nadzoru.

5. Ochrona środowiska w czasie wykonywania robót.

Wykonawca ma obowiązek znać i stosować w czasie prowadzenia robót wszelkie przepisy dotyczące ochrony środowiska naturalnego. W okresie trwania prac budowlanych i wykańczania robót, wykonawca ma obowiązek podejmować wszelkie uzasadnione kroki mające na celu stosowanie się do przepisów i norm dotyczących ochrony środowiska na terenie i wokół terenu budowy, oraz unikać uszkodzeń lub uciążliwości dla osób lub własności społecznej

i innych, a wynikających ze skażenia, hałasu lub innych przyczyn powstałych w następstwie jego sposobu działania.

Stosując się do tych wymagań ma mieć szczególny wzgląd na środki ostrożności i zabezpieczenia przed:

- zanieczyszczeniem powietrza
- możliwością powstania pożaru,
- skażeniem środowiska
- hałasem

6. Warunki bezpieczeństwa pracy

a) Ochrona przeciwpożarowa

Wykonawca ma przestrzegać przepisy ochrony przeciwpożarowej.

Wykonawca ma utrzymywać sprawny sprzęt przeciwpożarowy, wymagany przez odpowiednie przepisy, na terenie budowy, w pomieszczeniach biurowych, w magazynach oraz w maszynach i pojazdach.

Wykonawca będzie odpowiedzialny za wszelkie straty spowodowane pożarem wywołanym wskutek realizacji robót albo przez personel Wykonawcy.

b) Materiały szkodliwe dla otoczenia

Materiały używane mają być zaopatrzone w odpowiednie atesty oraz świadectwa zgodności zapewniające o ich bezpieczeństwie dla otoczenia oraz ochronie dla środowiska.

Materiały łatwopalne będą składowane w sposób zgodny z odpowiednimi przepisami i zabezpieczone przed dostępem osób trzecich.

Materiały, które w sposób trwały są szkodliwe dla otoczenia, nie będą dopuszczone do użycia. Nie dopuszcza się użycia materiałów wywołujących szkodliwe promieniowanie o stężeniu większym od dopuszczalnego. Wszelkie materiały odpadowe użyte do robót będą miały świadectwa dopuszczenia, wydane przez uprawnioną jednostkę, jednoznacznie określające brak szkodliwego oddziaływania tych materiałów na środowisko. Materiały, które są, szkodliwe dla otoczenia tylko w czasie robót, a po zakończeniu robót ich szkodliwość zanika (np. materiały do ochrony betonu i stali) mogą być użyte pod warunkiem przestrzegania wymagań technologicznych w budowaniu. Jeżeli wykonawca użył materiałów szkodliwych dla otoczenia zgodnie ze Specyfikacjami, a ich użycie spowodowało jakiegokolwiek zagrożenie środowiska, to konsekwencje tego poniesie Zamawiający.

c) Bezpieczeństwo i higiena pracy

Prace mają być wykonywane z zachowaniem obowiązujących przepisów BHP w sposób zapewniający bezpieczeństwo korzystania z budynków. W szczególności wykonawca ma obowiązek zadbać, aby użytkownik nie korzystał z pomieszczeń w warunkach niebezpiecznych, szkodliwych dla zdrowia oraz niespełniających odpowiednich wymagań sanitarnych. Wykonawca zapewni i będzie utrzymywać wszelkie urządzenia zabezpieczające, socjalne oraz sprzęt i odpowiednią odzież dla ochrony życia i zdrowia osób zatrudnionych na budowie oraz dla zapewnienia bezpieczeństwa publicznego. Uznaje się, że wszelkie koszty związane

z wypełnieniem wymagań określonych powyżej nie podlegają odrębnej zapłacie i są uwzględnione w cenie ofertowej.

d) Stosowanie się do prawa i innych przepisów .

Wykonawca zobowiązany jest znać przepisy wydane przez władze centralne i miejscowe oraz inne przepisy i wytyczne, które są w jakikolwiek sposób związane z robotami i będzie w pełni odpowiedzialny za przestrzeganie tych praw, przepisów i wytycznych podczas prowadzenia robót. Wykonawca będzie przestrzegał praw patentowych i będzie w pełni odpowiedzialny za wypełnienie wszelkich wymagań prawnych odnośnie wykorzystania opatentowanych urządzeń lub metod, i w sposób ciągły będzie informować inwestora (inspektora nadzoru) o swoich działaniach, przedstawiając kopie zezwoleń i inne odnośne dokumenty.

V. Wymagania dotyczące właściwości wyrobów budowlanych.

Źródła uzyskania materiałów.

Przed zaplanowanym wykorzystaniem jakichkolwiek materiałów przeznaczonych do robót wykonawca przedstawi szczegółowe informacje dotyczące proponowanego źródła ich pozyskania, wytwarzania. Wykonawca przedstawi odpowiednie świadectwa, atesty higieniczne i deklaracje zgodności wymagane prawem i przepisami oraz warunkami technicznymi wykonania robót. Zatwierdzenie partii materiałów z danego źródła nie oznacza automatycznie, że wszelkie materiały z danego źródła uzyskają zatwierdzenie.

Wymagania dotyczące farb przeznaczonych do malowania pomieszczeń w budynkach Akademii Wojsk Lądowych.

Farby przeznaczone do malowania mają być nadające się do stosowania na powierzchniach już uprzednio malowanych lub na powierzchniach nie malowanych.

Farby nie powinny zawierać w sobie więcej niż 30 g/l LZO lotnych związków organicznych, stanowiących główne źródło zanieczyszczeń środowiska.

Wszystkie zastosowane farby muszą posiadać atest higieniczny uwzględniający możliwość stosowania ich w pomieszczeniach biurowych, a także w miejscach publicznych, wewnątrz obiektowych.

Wymagania dotyczące tynku przeznaczonego do malowania klatek schodowych w budynkach.

Tynk ma charakteryzować się następującymi cechami:

- ma posiadać ziarna o grubości 0,2 do 0,5 mm o wysokiej selekcji ziarna kwarcowego
- ma być odporny na mikroszczeliny
- ma być wodoodporny
- ma być paroprzepuszczalny
- ma posiadać wysoką odporność na zabrudzenia i działanie czynników zewnętrznych

Tynk ma być stosowany do ochrony i ozdoby ścian wewnętrznych.

Na tynk wymagany jest atest higieniczny do stosowania go w miejscach publicznych wewnątrz obiektowych.

WYKONANIE ROBÓT

Ogólne wymagania dotyczące robót

Malowanie ścian i sufitów można wykonywać po:

- oczyszczeniu ze starej warstwy farby klejowej i olejnej na ścianach,
- wykonaniu gładzi z gotowej zaprawy wapienno – cementowej,
- wyschnięciu podłoża i miejsc reperowanych,
- osadzeniu i dopasowaniu stolarki,
- ukończeniu robót instalacyjnych, sanitarnych i elektrycznych,
- dokładnym sprzęgnięciu pomieszczeń,
- kolorystyka wymaga akceptacji Zamawiającego.
- Roboty malarskie powinny być wykonane przed:
- wykonaniem wszystkich rodzajów materiałów podłogowych z tworzyw sztucznych i wykładzin dywanowych,
- osadzeniem zewnętrznego osprzętu elektrycznego.

Ostatnie warstwy powłok lakierowych powinny być wykonane po ukończeniu robót klejowych lub emulsyjnych.

Roboty malarskie nie powinny być prowadzone:

- podczas opadów atmosferycznych (w przypadku robót na zewnątrz budynku),
- w temperaturze poniżej +5 °C, z dodatkowym zastrzeżeniem, aby w ciągu doby nie następował spadek temperatury poniżej 0 °C,
- w temperaturze powyżej 25 °C, z dodatkowym zastrzeżeniem, aby temperatura podłoża nie była wyższa niż 20 °C (np. w miejscach bardzo nasłonecznionych).

W przypadku wystąpienia opadów w trakcie prowadzenia robót malarskich powierzchnie świeżo pomalowane (nie wyschnięte) należy osłonić.

Roboty malarskie można rozpocząć, jeżeli wilgotność podłoży mineralnych (tynki, beton, mur, płyty włóknisto-mineralne itp.) przewidzianych pod malowanie jest nie większa niż podano w tablicy 1, a w przypadku podłoży drewnianych nie większa niż podana w p. 3.1.

Tablica 1. Największa dopuszczalna wilgotność podłoży mineralnych przeznaczonych do malowania

Lp.	Rodzaj farby	Największa wilgotność podłoża, w % masy
1	Farby dyspersyjne, na spoiwach żywicznych rozcieńczalnych wodą	4
2	Farby na spoiwach żywicznych	3
3	Farby na spoiwach mineralnych bez lub z dodatkami modyfikującymi w postaci suchych mieszanek rozcieńczalnych wodą lub w postaci ciekłej	6
4	Farby na spoiwach mineralno-organicznych	4

Prace malarskie (zabezpieczenia antykorozyjne) na podłożach stalowych prowadzić należy przy wilgotności względnej powietrza nie większej niż 80%.

W pomieszczeniach zamkniętych przy pracach malarskich należy zapewnić odpowiednią wentylację.

Roboty malarskie farbami rozpuszczalnikowymi należy prowadzić z dala od otwartych źródeł ognia.

Przygotowanie do malowania

Przed przystąpieniem do robót malarskich pomieszczenia powinny być sprzątnięte z resztek materiałów, sprzętu itp. Wykonane elementy, jak podłogi, urządzenia wodociągowe itp., powinny być osłonięte przed zachlapaniem farbami.

Powierzchnie nowych tynków należy przetrzeć drewnianym klockiem w celu usunięcia grudek zaprawy, zachlapania i innych drobnych defektów. Po przetarciu należy powierzchnię tynku odkurzyć, drobne uszkodzenia wypełnić najlepiej zaprawą tego samego rodzaju, co zaprawa użyta do wykonania tynku. Przy zastosowaniu emulsyjnej techniki malarskiej powierzchnia tynku powinna być zagruntowana rozrzedzoną farbą emulsyjną (z 5 – 10 % dodatkiem wody) lub roztworem spoiwa dyspersyjnego (np. 1 część dyspersji Winacet na 5 części wody) a w przypadku techniki olejnej — gruntownikiem pokostowym (1 część pokostu na 1 część benzyny do lakierów). W przypadku tynków wykonanych z gotowych gipsowych mieszanek tynkarskich przy gruntowaniu podłoża należy się zapoznać z zaleceniami producenta tych mieszanek dotyczącymi przygotowania powierzchni tynków pod powłoki malarskie.

Tynki świeże wymagają przed malowaniem emulsyjnym lub olejowym zneutralizowania. Stosuje się w tym celu fluatowanie, tj. powlekanie powierzchni 10 % roztworem fluorokrzemianu magnezu, cynku lub innym podobnym preparatem. Jeśli wymagane jest gładkie podłoże pod malowanie emulsyjne, olejne lub pod powłokę lakierniczą należy powierzchnię tynku wyszpachlować jedno lub wielokrotnie. Przy kilkakrotnym szpachlowaniu każda warstwa po wyschnięciu powinna być szlifowana. Po wykonaniu ostatniej warstwy, wyschnięciu jej i oszlifowaniu należy wykonać ponowne gruntowanie.

Malowanie techniką emulsyjną

W technice emulsyjnej mają obecną zastosowanie farby przygotowane fabrycznie, których spoiwem są dyspersje tworzyw sztucznych oraz lateksy kauczukowe. Przed przystąpieniem do malowania farby powinny być dokładnie wymieszane. Malowanie może odbywać się pędzlami łątkowymi, wałkami lub pistoletem natryskowym.

Farbami emulsyjnymi nie można malować podłoży ze stali lub żeliwa ze względu na to, że działają one korodująco na stal. Powłoki emulsyjne wykonane na elementach stalowych otrzymują brunatną barwę. Rdzawe plamy będą widoczne na powierzchni ściany pomalowanej farbą emulsyjną, jeżeli uprzednio nie zostały zaizolowane (np. lakierem asfaltowym) wystające elementy zbrojenia. W okresie zimowym nie wolno dopuścić do zamarznięcia farby. Zużycie farby wg tabeli w punkcie 2.

Malowanie techniką olejno - lakierniczą

Technika ta posługuje się szerokim asortymentem gotowych, produkowanych fabrycznie materiałów powłokowych. Ze względu na wielką różnorodność wyrobów i zróżnicowane warunki ich stosowania konieczna jest dokładna znajomość materiałów, a także ścisłe przestrzeganie zasad posługiwania się nimi podanymi przez producenta. Przed użyciem należy sprawdzić, czy nie upłynął termin gwarancji danego wyrobu. Po otwarciu opakowania i ostrożnym usunięciu ew.

kożucha materiał malarski powinien być dokładnie wymieszany. Mieszanie może odbywać się ręcznie za pomocą drewnianej łopatkii lub wolnoobrotowym mieszadłem (nie więcej niż 300 obr/min). W zależności od metody wykonania powłoki powinna być odpowiednio dobrana konsystencja materiału przez odpowiedni dodatek rozcieńczalnika, właściwego dla danego rodzaju materiału malarskiego. Konsystencję materiałów malarsko - lakierniczych określa się przez pomiar lepkości metodą kubka Forda nr 4 w temperaturze 20°C. Lepkość ta powinna wynosić przy malowaniu:

a) pędzlem: 80-150 s,

b) metodą natryskową: 25-35s.

Jest ona szczegółowo podawana w przepisie stosowania danego materiału zamieszczonym na opakowaniu. Wszystkie materiały przeznaczone do wykonywania metodą natryskową lub przeznaczone do wykonywania wierzchniej powłoki powinny być precedzone przez sito o gęstości oczek 900/1 m².

Do wykonania powłok stosuje się narzędzia ręczne (pędzle, wałki malarskie itp.) oraz urządzenia zmechanizowane (do natrysku pneumatycznego, hydrodynamicznego, elektrostatycznego, do malowania metodą polewania).

Malowanie natryskowe

Końcówka urządzenia rozpylającego bądź dysza pistoletu powinna być prowadzona w odpowiedniej, stale jednakowej odległości od malowanej powierzchni. Właściwą odległość należy ustalić przed malowaniem na podstawie próby. Zasadą prowadzenia urządzenia natryskowego jest, aby pasma natryskiwanej farby krzyżowały się w obu warstwach powłoki (jeżeli 1 warstwa kładziona jest pasami pionowymi, to 2 warstwa musi być nakładana pasami poziomymi).

Wykonanie robót malarskich wewnętrznych

Roboty malarskie wewnątrz budynku można rozpocząć, kiedy podłoża spełniają wymagania.

Podłoża powinny być oczyszczone i przygotowane w zależności od stosowanej farby i żądanej jakości robót.

Pierwsze malowanie należy wykonać po:

- całkowitym ukończeniu robót instalacyjnych, tj. wodociągowych, kanalizacyjnych, centralnego ogrzewania, gazowych, elektrycznych, z wyjątkiem założenia urządzeń sanitarnych ceramicznych i metalowych lub z tworzyw sztucznych (biały montaż) oraz armatury oświetleniowej (gniazdka, wyłączniki itp.),
- wykonaniu podłoży pod wykładziny podłogowe,
- ułożeniu podłóg drewnianych, tzw. białych,
- całkowitym dopasowaniu i wyregulowaniu stolarki, lecz przed oszkleniem
- okien itp., jeśli stolarka nie została wykończona fabrycznie. Drugie malowanie można wykonać po:
 - wykonaniu tzw. białego montażu,
 - ułożeniu posadzek (z wyjątkiem wykładzin dywanowych i wykładzin z tworzyw sztucznych) z przybiciem listew przyściennych i cokołów,
 - oszkleniu okien, jeśli nie było to wykonane fabrycznie.

Prace malarskie należy prowadzić zgodnie z instrukcją producenta farb.

Elementy, które w czasie robót malarskich mogą ulec uszkodzeniu lub zabrudzeniu, należy zabezpieczyć i osłonić.

Wymagania dotyczące tynku przeznaczanego do malowania pomieszczeń w budynkach.

Tynk ma charakteryzować się następującymi cechami:

- ma posiadać ziarna o grubości 0,2 do 0,5 mm o wysokiej selekcji ziarna kwarcowego
- ma być odporny na mikroszczeliny
- ma być wodoodporny
- ma być paroprzepuszczalny
- ma posiadać wysoką odporność na zabrudzenia i działanie czynników zewnętrznych

Tynk ma być stosowany do ochrony i ozdoby ścian wewnętrznych.

Na tynk wymagany jest atest higieniczny do stosowania go w miejscach publicznych wewnątrz obiektowych.

Materiały nieodpowiadające wymaganiom.

Materiały nieodpowiadające wymaganiom zostaną przez wykonawcę wywiezione z terenu budowy, bądź złożone w miejscu wskazanym przez Inwestora. Każdy rodzaj robót, w którym znajdują się niezbadane i nie zaakceptowane materiały, Wykonawca wykonuje na własne ryzyko, licząc się z jego nieprzyjęciem i niezapłaceniem.

Przechowywanie i składowanie materiałów.

Wykonawca zapewni, aby tymczasowo składowane materiały, do czasu gdy będą one potrzebne do robót, były zabezpieczone przed zanieczyszczeniem, zachowały swoją jakość i właściwość do robót i były dostępne do kontroli przez inwestora (inspektora nadzoru). Miejsca czasowego składowania materiałów będą zlokalizowane w obrębie terenu budowy w miejscach uzgodnionych z inspektorem nadzoru lub poza terenem budowy w miejscach zorganizowanych przez wykonawcę.

Wariantowe stosowanie materiałów.

Jeśli specyfikacja techniczna przewiduje możliwość wariantowego zastosowania rodzaju materiału w wykonywanych robotach, wykonawca powiadomi inwestora o swoim zamiarze przed użyciem materiału. Wybrany i zaakceptowany rodzaj materiału nie może być później zmieniany bez zgody inwestora.

VI. Wymagania dotyczące sprzętu i maszyn.

Wykonawca jest zobowiązany do używania jedynie takiego sprzętu, który nie spowoduje niekorzystnego wpływu na jakość wykonywanych robót. Liczba i wydajność sprzętu będzie gwarantować przeprowadzenie robót, zgodnie z zasadami określonymi w specyfikacji technicznej i wskazaniach inwestora w terminie przewidzianym umową.

Sprzęt będący własnością wykonawcy lub wynajęty do wykonania robót ma być utrzymywany w dobrym stanie i gotowości do pracy. Będzie on zgodny z normami ochrony środowiska i przepisami dotyczącymi jego użytkowania. Wykonawca dostarczy inspektorowi nadzoru kopie dokumentów potwierdzających dopuszczenie sprzętu do użytkowania, tam gdzie jest to wymagane przepisami. Jeżeli specyfikacja techniczna przewiduje możliwość wariantowego użycia sprzętu przy wykonywanych robotach, wykonawca powiadomi inwestora o swoim zamiarze wyboru i uzyska jego akceptację przed użyciem sprzętu. Wybrany sprzęt, po akceptacji inwestora, nie może być później zmieniany bez jego zgody.

Jakikolwiek sprzęt, maszyny, urządzenia i narzędzia nie gwarantujące zachowania warunków umowy, zostaną przez inwestora zdyskwalifikowane i nie dopuszczone do robót.

VII. Wymagania dotyczące środków transportu.

Wykonawca jest zobowiązany do stosowania jedynie takich środków transportu, które nie wpłyną niekorzystnie na jakość wykonywanych robót i właściwości przewożonych materiałów.

Przy ruchu na drogach publicznych pojazdy będą spełniać wymagania dotyczące przepisów ruchu drogowego w odniesieniu do dopuszczalnych obciążeń na osie i innych parametrów technicznych. Wykonawca będzie usuwać na bieżąco, na własny koszt, wszelkie zanieczyszczenia spowodowane jego pojazdami na drogach publicznych oraz dojazdach do terenu budowy.

VIII. Ogólne zasady wykonania robót.

Wykonawca jest odpowiedzialny za prowadzenie robót zgodnie z umową oraz za jakość zastosowanych materiałów i wykonywanych robót, za ich zgodność z przedmiotem robót lub wymaganiami specyfikacji technicznej, oraz poleceniami inwestora. Decyzje Inwestora dotyczące akceptacji lub odrzucenia materiałów i elementów robót będą oparte na wymaganiach sformułowanych w dokumentach umowy, dokumentacji projektowej lub w specyfikacji technicznej, a także w normach i wytycznych. Polecenia inwestora będą wykonywane nie później niż w czasie przez niego wyznaczonym, po ich otrzymaniu przez wykonawcę, pod groźbą zatrzymania robót. Skutki finansowe z tego tytułu ponosi wykonawca.

IX. Kontrola jakości robót.

Celem kontroli robót będzie takie sterowanie ich przygotowaniem i wykonaniem, aby osiągnąć założoną jakość robót. Wykonawca jest odpowiedzialny za pełną kontrolę robót i jakości materiałów. Minimalne wymagania co do zakresu badań i ich częstotliwość są określone w normach i wytycznych. W przypadku, gdy nie zostały one tam określone, inspektor nadzoru ustali, jaki zakres kontroli jest konieczny, aby zapewnić wykonanie robót zgodnie z umową.

Kontrola jakości robót związanych z wykonaniem powinna być przeprowadzona w czasie wszystkich faz robót, zgodnie z wymaganiami Polskich Norm i „warunkami technicznymi wykonania i odbioru robót budowlano-montażowych”. Każda dostarczona parta materiałów musi być zaopatrzona w świadectwo kontroli jakości producenta. Wyniki przeprowadzonych badań należy uznać za dodatnie, jeżeli wszystkie wymagania dla danej fazy robót zostały spełnione. Jeśli którekolwiek z wymagań nie zostało spełnione, należy daną fazę robót uznać za niezgodną z wymaganiami normy i po dokonaniu poprawek przeprowadzić badania ponownie.

Kontrola, pomiary i badania

Zakres kontroli i badań

Badanie powłok przy ich odbiorze należy przeprowadzić po zakończeniu ich wykonania, nie wcześniej jednak niż po 14 dniach.

Badania techniczne należy przeprowadzić w temperaturze powietrza nie niższej niż +5 °C i przy wilgotności względnej powietrza nie wyższej niż 65%.

Odbiór robót malarskich obejmuje:

- sprawdzenie wyglądu zewnętrznego,
- sprawdzenie zgodności barwy i połysku,
- sprawdzenie odporności na wycieranie,
- sprawdzenie przyczepności powłoki,

- sprawdzenie odporności na zmywanie.

Metody kontroli i badań

Badania powłok malarskich przy odbiorze należy wykonać następująco:

- a) sprawdzenie wyglądu zewnętrznego - wizualnie, okiem nieuzbrojonym w świetle rozproszonym z odległości około 0,5 m,
- b) sprawdzenie zgodności barwy i połysku - przez porównanie w świetle rozproszonym barwy i połysku wyschniętej powłoki z wzorcem producenta.
- c) sprawdzenie odporności powłoki na wycieranie - przez lekkie, kilkukrotne pocieranie jej powierzchni wełnianą lub bawełnianą szmatką w kolorze kontrastowym do powłoki. Powłokę należy uznać za odporną na wycieranie, jeżeli na szmatce nie wystąpiły ślady farby,
- d) sprawdzenie przyczepności powłoki:
 - na podłożach mineralnych i mineralno-włóknistych - przez wykonanie skalpelem siatki nacięć prostopadłych o boku oczka 5 mm, po 10 oczek w każdą stronę a następnie przetarciu pędzlem naciętej powłoki; przyczepność powłoki należy uznać za dobrą, jeżeli żaden z kwadracików nie wypadnie,
 - na podłożach drewnianych i metalowych - metodą opisaną w normie PN-EN-ISO 2409.
- e) sprawdzenie odporności na zmywanie - przez pięciokrotne silne potarcie powłoki mokrą namydloną szczotką z twardej szczeciny, a następnie dokładne spłukanie jej wodą za pomocą miękkiego pędzla; powłokę należy uznać za odporną na zmywanie, jeżeli piana mydlana na szczotce nie ulegnie zabarwieniu oraz jeżeli po wyschnięciu cała badana powłoka będzie miała jednakową barwę i nie powstaną prześwity podłoża.

Wyniki kontroli i badań powłok powinny być odnotowane w formie protokołu z kontroli i badań.

Ocena jakości powłok malarskich

Jeżeli badania dadzą wynik pozytywny, to powłoki malarskie należy uznać za wykonane prawidłowo.

W przypadku gdy którekolwiek z wymagań stawianych powłokom nie jest spełnione, należy uznać, że powłoki nie zostały wykonane prawidłowo i należy wykonać działania korygujące, mające na celu usunięcie niezgodności. W tym celu w protokole kontroli i badań należy określić zakres prac, rodzaje materiałów oraz sposoby doprowadzenia do zgodności powłoki z wymaganiami.

Po usunięciu niezgodności należy ponownie skontrolować wykonane powłoki, a wynik odnotować w formie protokołu kontroli i badań.

X. Ogólne warunki odbioru robót.

Odbiór końcowy polega na finalnej ocenie rzeczywistego wykonania robót w odniesieniu do ich ilości, jakości i wartości. Całkowite zakończenie robót oraz gotowość do odbioru ostatecznego będzie stwierdzona przez wykonawcę bezzwłocznie z powiadomieniem na piśmie o tym fakcie inwestora.

Odbiór robót potwierdzający wykonanie musi zostać dokonany zgodnie z „warunkami technicznymi wykonania i odbioru robót budowlano-montażowych”. Po zgłoszeniu przez Wykonawcę zakończenia robót inwestor zwoła odbiór końcowy. Wykonawca na odbiór dostarczy dokumenty dotyczące jakości wbudowanych materiałów (świadectwa jakości, aprobaty techniczne, deklaracje zgodności dostawców materiałów). Odbioru ostatecznego robót dokona komisja wyznaczona przez zamawiającego w obecności inwestora i wykonawcy. Przy odbiorze końcowym należy sprawdzić zgodność wykonania ze specyfikacją techniczną, oraz zgodność wykonania z „warunkami technicznymi wykonania i odbioru robót budowlano-montażowych”. W

toku odbioru końcowego robót komisja zapozna się z realizacją ustaleń przyjętych w trakcie odbiorów robót zanikających i ulegających zakryciu, zwłaszcza w zakresie wykonania robót uzupełniających i robót poprawkowych. W przypadkach niewykonania wyznaczonych robót poprawkowych lub robót uzupełniających komisja przerwie swoje czynności i ustali nowy termin odbioru ostatecznego.

XI. Sposób rozliczenia robót.

Podstawą płatności za wykonane roboty remontowo budowlane są podpisane przez wykonawcę oraz zamawiającego częściowe oraz końcowy protokół odbioru robót.


Rozliczenie wykonanych robót nastąpi na podstawie kosztorysu powykonawczego w oparciu o ceny jednostkowe określone przez Wykonawcę w kosztorysie ofertowym.

XII. Przepisy związane.

- ustawa Prawo Budowlane z dnia 7 lipca 1994 r., tekst jednolity z dnia 17 sierpnia 2006 r. (Dz.U. Nr 156, poz. 1118) i aktami wykonawczymi do tej ustawy,
- Rozporządzenie Ministra Infrastruktury w sprawie bezpieczeństwa i higieny pracy podczas wykonywania robót budowlanych z dnia 6 lutego 2003 r. (Dz.U. Nr 47, poz. 401 z póź zm.),
- Rozporządzenie Ministra Infrastruktury w sprawie dziennika budowy, montażu i rozbiórki, tablicy informacyjnej oraz ogłoszenia zawierającego dane dotyczące bezpieczeństwa pracy i ochrony zdrowia z dnia 26 czerwca 2002 r. (Dz.U. Nr 108, poz. 953 z póź zm.).

XIII. Załączniki.

1. **Przedmiar robót.**
2. **Plan sytuacyjny**
3. **Rzut parteru z określeniem pomieszczeń dla prac remontowych**
4. **Rzut I piętra z określeniem pomieszczeń dla prac remontowych**

Wykonał:
STARSZY SPECJALISTA
ds. Inwestycji

mgr inż. Andrzej KŁOBUKOWSKI

PRZEDMIAR

Klasyfikacja robót wg Wspólnego Słownika Zamówień
45400000-1 Roboty wykończeniowe w zakresie obiektów budowlanych

NAZWA INWESTYCJI : Remont pomieszczeń kuchennych - usunięcie nieprawidłowości wg protokołu z kontroli WOMP
ADRES INWESTYCJI : Wrocław ul. Czajkowskiego 109
INWESTOR : Akademia Wojsk Lądowych im. gen.T. Kościuszki
ADRES INWESTORA : 51-147 Wrocław ul. Czajkowskiego 109
BRANŻA : Ogólnobudowlana

SPORZĄDZIŁ KALKULACJE : inż. Ryszard Machoń (Ogólnobudowlana)
SPRAWDZIŁ PRZEDMIAR : inż. Ryszard Machoń
DATA OPRACOWANIA : 22.09.2019



WYKONAWCA :

INWESTOR :

Data opracowania
22.09.2019

Data zatwierdzenia

OBMIAR

Lp.	Podstawa	Opis i wyliczenia	j.m.	Poszcz.	Razem
1		Budynek Nr 112			
1.1		klatka schodowa przy wejściu do stołówki i magazynu			
1	KNR 4-01(wł) 1204-08	Przygotowanie powierzchni pod malowanie farbami emulsyjnymi starych tynków z poszpachlowaniem nierówności	m ²		
d.1.	1	59,57+49,96	m ²	109,530	
				RAZEM	109,530
2	KNR 4-01(wł) 1204-05	Jednokrotne malowanie farbami emulsyjnymi starych tynków wewnętrznych ścian i sufitów	m ²		
d.1.	1	59,57+49,96	m ²	109,530	
				RAZEM	109,530
3	KNR 4-01(wł) 1204-09	Mycie po robotach malarskich posadzek lastrykowych i betonowych	m ²		
d.1.	1	59,57	m ²	59,570	
				RAZEM	59,570
1.2		magazyn pomieszczenie nr 5			
4	KNR 4-01 0354-09	Wykucie z muru ościeżnic stalowych lub krat drzwiowych o powierzchni do 2 m ²	szt.		
d.1.	2	2	szt.	2,000	
				RAZEM	2,000
5	KNR-W 2-02 1025-01	Ościeżnice stalowe dla drzwi wewnątrzlokalowych, fabrycznie wykończone, - dla nowych drzwi 80 x 200 cm.	szt.		
d.1.	2	2	szt.	2,000	
				RAZEM	2,000
6	KNR-W 2-02 1022-01	Skrzydła drzwiowe płytowe wewnętrzne pełne jednoskrzydłowe fabrycznie wykończone 80 x 200 cm, o powierzchni zmywalnej i atestem higienicznym do pomieszczeń kuchennych, magazynów przechowywania żywności itd. 1,6*2	m ²		
d.1.	2		m ²	3,200	
				RAZEM	3,200
1.3		magazyn produktów suchych			
7	KNR 4-01(wł) 12-06	Wykucie z muru ościeżnic stalowych lub krat drzwiowych o powierzchni do 2 m ²	szt.		
d.1.	3	1	szt.	1,000	
				RAZEM	1,000
8	KNR 4-01(wł) 12-07	Ościeżnice stalowe dla drzwi wewnątrzlokalowych, fabrycznie wykończone, - dla nowych drzwi 80 x 200 cm.	szt.		
d.1.	3	1	szt.	1,000	
				RAZEM	1,000
9	KNR 4-01(wł) 12-08	Skrzydła drzwiowe płytowe wewnętrzne pełne jednoskrzydłowe fabrycznie wykończone 80 x 200 cm, o powierzchni zmywalnej i atestem higienicznym do pomieszczeń kuchennych, magazynów przechowywania żywności itd. 1,6	m ²		
d.1.	3		m ²	1,600	
				RAZEM	1,600
1.4		magazyn produktów suchych - parter			
10	KNR 4-01(wł) 12-06	Wykucie z muru ościeżnic stalowych lub krat drzwiowych o powierzchni do 2 m ²	szt.		
d.1.	4	3	szt.	3,000	
				RAZEM	3,000
11	KNR 4-01(wł) 12-07	Ościeżnice stalowe dla drzwi wewnątrzlokalowych, fabrycznie wykończone, - dla nowych drzwi 80 x 200 cm.	szt.		
d.1.	4	3	szt.	3,000	
				RAZEM	3,000
12	KNR 4-01(wł) 12-08	Skrzydła drzwiowe płytowe wewnętrzne pełne jednoskrzydłowe fabrycznie wykończone 80 x 200 cm, o powierzchni zmywalnej i atestem higienicznym do pomieszczeń kuchennych, magazynów przechowywania żywności itd. 1,6*3	m ²		
d.1.	4		m ²	4,800	
				RAZEM	4,800
1.5		kuchnia właściwa			
13	KNR 4-01 0819-15	Rozebranie wykładziny ściiennej filarów z płytek 10 x 10 cm	m ²		
d.1.	5	135,66	m ²	135,660	
				RAZEM	135,660
14	KNR 4-01 0714-08	Tynki wewnętrzne zwykłe kat. I wykonywane ręcznie na ścianach i słupach w miejscu po rozebranych okładzinach ściennych	m ²		
d.1.	5				

OBMIAR

Lp.	Podstawa	Opis i wyliczenia	j.m.	Poszcz.	Razem
		135,66	m ²	135,660	
				RAZEM	135,660
15	KNR 4-01 d.1. 1204-02 5 analogia	Dwukrotne malowanie farbami ceramicznymi do pomieszczeń kuchennych - powierzchni filarów. 51,3	m ² m ²	 51,300	
				RAZEM	51,300
16	KNR 4-01(wł) 1204-05 08	Przygotowanie powierzchni pod malowanie farbami emulsyjnymi starych tynków z poszpachlowaniem nierówności 345,94	m ² m ²	 345,940	
				RAZEM	345,940
17	KNR 4-01(wł) 1204-05 05	Jednokrotne malowanie farbami emulsyjnymi starych tynków wewnętrznych ścian i sufitów 430,3	m ² m ²	 430,300	
				RAZEM	430,300
18	KNR 4-01(wł) 1204-05 09	Mycie po robotach malarskich posadzek lastrykowych i betonowych 353,73	m ² m ²	 353,730	
				RAZEM	353,730
1.6		przygotownia ogólna			
19	KNR 4-01(wł) 12-06 6	Wykucie z muru ościeżnic stalowych lub krat drzwiowych o powierzchni do 2 m ² 1	szt. szt.	 1,000	
				RAZEM	1,000
20	KNR 4-01(wł) 12-07 6 analogia	Ościeżnice stalowe dla drzwi wewnątrzlokalowych, fabrycznie wykończone, - dla nowych drzwi 80 x 200 cm. 1	szt. szt.	 1,000	
				RAZEM	1,000
21	KNR 4-01(wł) 12-08 6 analogia	Skrzydła drzwiowe płytowe wewnętrzne pełne jednoskrzydłowe fabrycznie wykończone 80 x 200 cm, o powierzchni zmywalnej i atestem higienicznym do pomieszczeń kuchennych, magazynów przechowywania żywności itd. 1,6	m ² m ²	 1,600	
				RAZEM	1,600
1.7		korytarz / klatka schodowa			
22	KNR 4-01(wł) 1204-07 08	Przygotowanie powierzchni pod malowanie farbami emulsyjnymi starych tynków z poszpachlowaniem nierówności 148,35	m ² m ²	 148,350	
				RAZEM	148,350
23	KNR 4-01(wł) 1204-07 05	Jednokrotne malowanie farbami emulsyjnymi starych tynków wewnętrznych ścian i sufitów 148,35	m ² m ²	 148,350	
				RAZEM	148,350
24	KNR 4-01(wł) 1204-07 09	Mycie po robotach malarskich posadzek lastrykowych i betonowych 43,03	m ² m ²	 43,030	
				RAZEM	43,030
1.8		magazyn przykuchenny			
25	KNR 4-01(wł) 12-06 8	Wykucie z muru ościeżnic stalowych lub krat drzwiowych o powierzchni do 2 m ² 1	szt. szt.	 1,000	
				RAZEM	1,000
26	KNR 4-01(wł) 12-07 8 analogia	Ościeżnice stalowe dla drzwi wewnątrzlokalowych, fabrycznie wykończone, - dla nowych drzwi 80 x 200 cm. 1	szt. szt.	 1,000	
				RAZEM	1,000
27	KNR 4-01(wł) 12-08 8 analogia	Skrzydła drzwiowe płytowe wewnętrzne pełne jednoskrzydłowe fabrycznie wykończone 80 x 200 cm, o powierzchni zmywalnej i atestem higienicznym do pomieszczeń kuchennych, magazynów przechowywania żywności itd. 1,6	m ² m ²	 1,600	
				RAZEM	1,600
1.9		pomieszczenie na środki czystości			
28	KNR 4-01(wł) 12-06 9	Wykucie z muru ościeżnic stalowych lub krat drzwiowych o powierzchni do 2 m ²	szt.		

OBMIAR

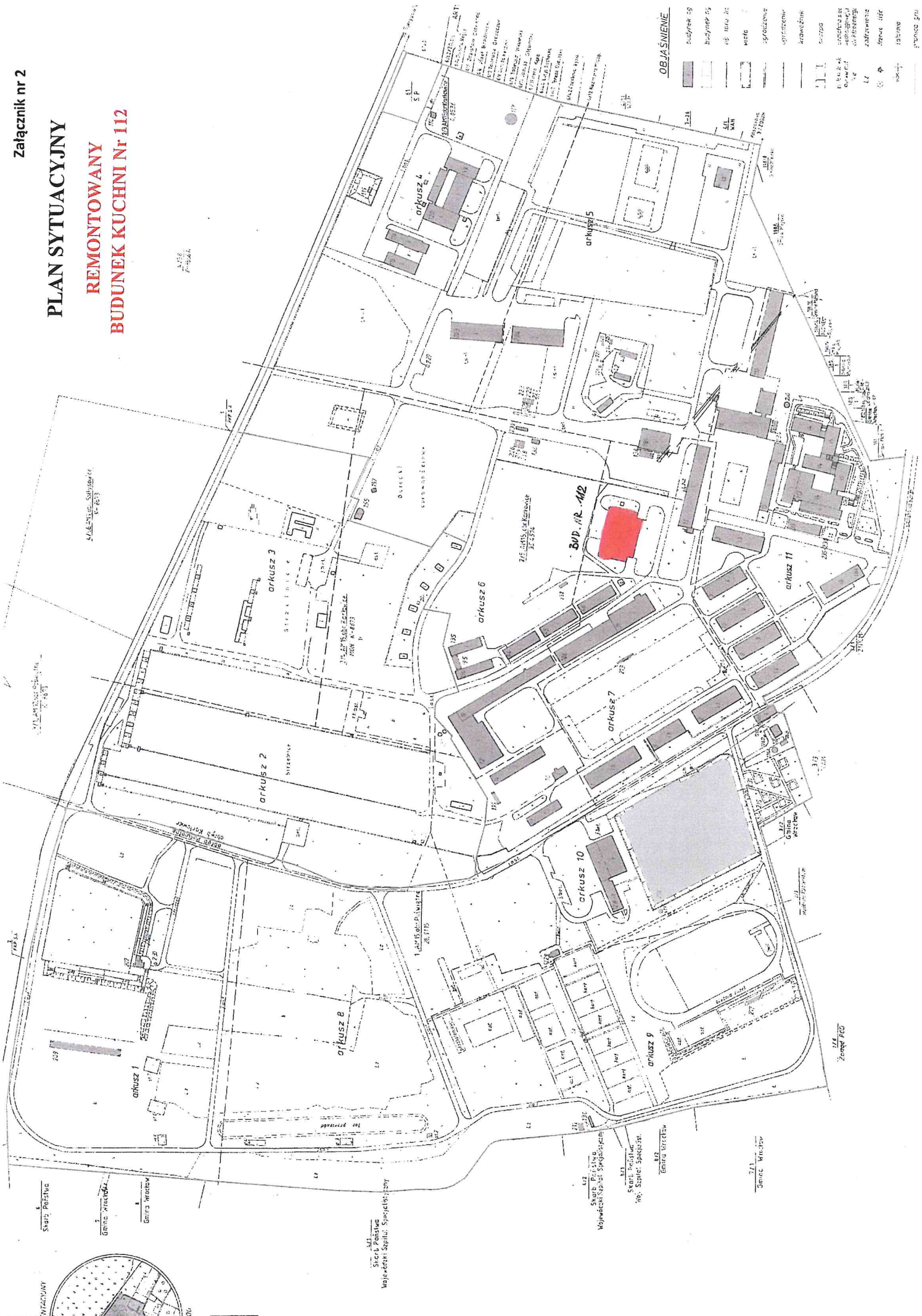
Lp.	Podstawa	Opis i wylczenia	j.m.	Poszcz.	Razem
		1	szt.	1,000	
				RAZEM	1,000
29	KNR 4- d.1. 01(wł) 12-07 9 analogia	Ościeżnice stalowe dla drzwi wewnątrzlokalowych, fabrycznie wykończone, - dla nowych drzwi 80 x 200 cm.	szt.		
		1	szt.	1,000	
				RAZEM	1,000
30	KNR 4- d.1. 01(wł) 12-08 9 analogia	Skrzydła drzwiowe płytowe wewnętrzne pełne jednoskrzydłowe fabrycznie wykończone 80 x 200 cm,o powierzchni zmywalnej i atestem higienicznym do pomieszczeń kuchennych, magazynów przechowywania żywności itd.	m ²		
		1,8	m ²	1,800	
				RAZEM	1,800
1.10		magazyn środków czystości			
31	KNR 4- d.1. 01(wł) 12-06 10	Wykucie z muru ościeżnic stalowych lub krat drzwiowych o powierzchni do 2 m2	szt.		
		1	szt.	1,000	
				RAZEM	1,000
32	KNR 4- d.1. 01(wł) 12-07 10 analogia	Ościeżnice stalowe dla drzwi wewnątrzlokalowych, fabrycznie wykończone, - dla nowych drzwi 80 x 200 cm.	szt.		
		1	szt.	1,000	
				RAZEM	1,000
33	KNR 4- d.1. 01(wł) 12-08 10 analogia	Skrzydła drzwiowe płytowe wewnętrzne pełne jednoskrzydłowe fabrycznie wykończone 80 x 200 cm,o powierzchni zmywalnej i atestem higienicznym do pomieszczeń kuchennych, magazynów przechowywania żywności itd.	m ²		
		1,6	m ²	1,600	
				RAZEM	1,600
1.11		magazyn chleba			
34	KNR 4- d.1. 01(wł) 12-06 11	Wykucie z muru ościeżnic stalowych lub krat drzwiowych o powierzchni do 2 m2	szt.		
		1	szt.	1,000	
				RAZEM	1,000
35	KNR 4- d.1. 01(wł) 12-07 11 analogia	Ościeżnice stalowe dla drzwi wewnątrzlokalowych, fabrycznie wykończone, - dla nowych drzwi 80 x 200 cm.	szt.		
		1	szt.	1,000	
				RAZEM	1,000
36	KNR 4- d.1. 01(wł) 12-08 11 analogia	Skrzydła drzwiowe płytowe wewnętrzne pełne jednoskrzydłowe fabrycznie wykończone 80 x 200 cm,o powierzchni zmywalnej i atestem higienicznym do pomieszczeń kuchennych, magazynów przechowywania żywności itd.	m ²		
		1,6	m ²	1,600	
				RAZEM	1,600
1.12		pomieszczenie sprzętu nowego i do wybrakowania			
37	KNR 4- d.1. 01(wł) 12-06 12	Wykucie z muru ościeżnic stalowych lub krat drzwiowych o powierzchni do 2 m2	szt.		
		1	szt.	1,000	
				RAZEM	1,000
38	KNR 4- d.1. 01(wł) 12-07 12 analogia	Ościeżnice stalowe dla drzwi wewnątrzlokalowych, fabrycznie wykończone, - dla nowych drzwi 80 x 200 cm.	szt.		
		1	szt.	1,000	
				RAZEM	1,000
39	KNR 4- d.1. 01(wł) 12-08 12 analogia	Skrzydła drzwiowe płytowe wewnętrzne pełne jednoskrzydłowe fabrycznie wykończone 80 x 200 cm,o powierzchni zmywalnej i atestem higienicznym do pomieszczeń kuchennych, magazynów przechowywania żywności itd.	m ²		
		1,8	m ²	1,800	
				RAZEM	1,800
1.13		magazyn warzyw i owoców			
40	KNR 4- d.1. 01(wł) 12-07 13	Ościeżnice stalowe dla drzwi wewnątrzlokalowych, fabrycznie wykończone, - dla nowych drzwi 80 x 200 cm.	szt.		
		2	szt.	2,000	
				RAZEM	2,000
41	KNR 4- d.1. 01(wł) 12-08 13 analogia	Skrzydła drzwiowe płytowe wewnętrzne pełne jednoskrzydłowe fabrycznie wykończone 80 x 200 cm,o powierzchni zmywalnej i atestem higienicznym do pomieszczeń kuchennych, magazynów przechowywania żywności itd.	m ²		
		1,6*2	m ²	3,200	
				RAZEM	3,200
42	KNR 2-02 d.1. 1203-01 13 analogia	Drzwi stalowe pełne o powierzchni do 2 m2 - dostawa i montaż drzwi stalo- wych zewnętrznych, ocieplonych, pełnych kompletnych wraz z ościeżnicą - fabrycznie wykończone.	m ²		

OBMIAR

Lp.	Podstawa	Opis i wyliczenia	j.m.	Poszcz.	Razem
		1,8	m ²	1,800	
				RAZEM	1,800
1.14		ciąg komunikacyjny do pomieszczenia magazyniera			
43	KNR 2-02 d.1. 2011-01 14	Okładziny gipsowo-kartonowe, pojedyncze na stropach, na rusztach metalowych; rozstaw profili nośnych 60 cm	m ²		
		12,91	m ²	12,910	
				RAZEM	12,910
44	KNR 2-02 d.1. 1505-03 14	Dwukrotne malowanie farbami emulsyjnymi powierzchni wewnętrznych - podłoży gipsowych z gruntowaniem	m ²		
		12,91	m ²	12,910	
				RAZEM	12,910
1.15		naprawa ościeży drzwiowych po wymianie ościeżnic			
45	KNR 4-01 d.1. 0708-01 15	Wykonanie tynków zwykłych wewnętrznych kat. III z zaprawy cementowo-wapiennej na ościeżach szerokości do 15 cm	m		
		70	m	70,000	
				RAZEM	70,000
46	KNR 4-01 d.1. 0819-01 15 analogia	Naprawa okładzin ściennych z pytek okładzinowych ściennych glazurowanych po wymianie ościeżnic.	plyt.		
		40	plyt.	40,000	
				RAZEM	40,000
47	KNR 4-01 d.1. 1204-02 15	Dwukrotne malowanie farbami emulsyjnymi starych tynków wewnętrznych ścian - ościeży drzwiowych po wymianie ościeżnic.	m ²		
		15	m ²	15,000	
				RAZEM	15,000

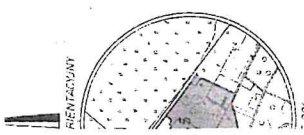
PLAN SYTUACYJNY

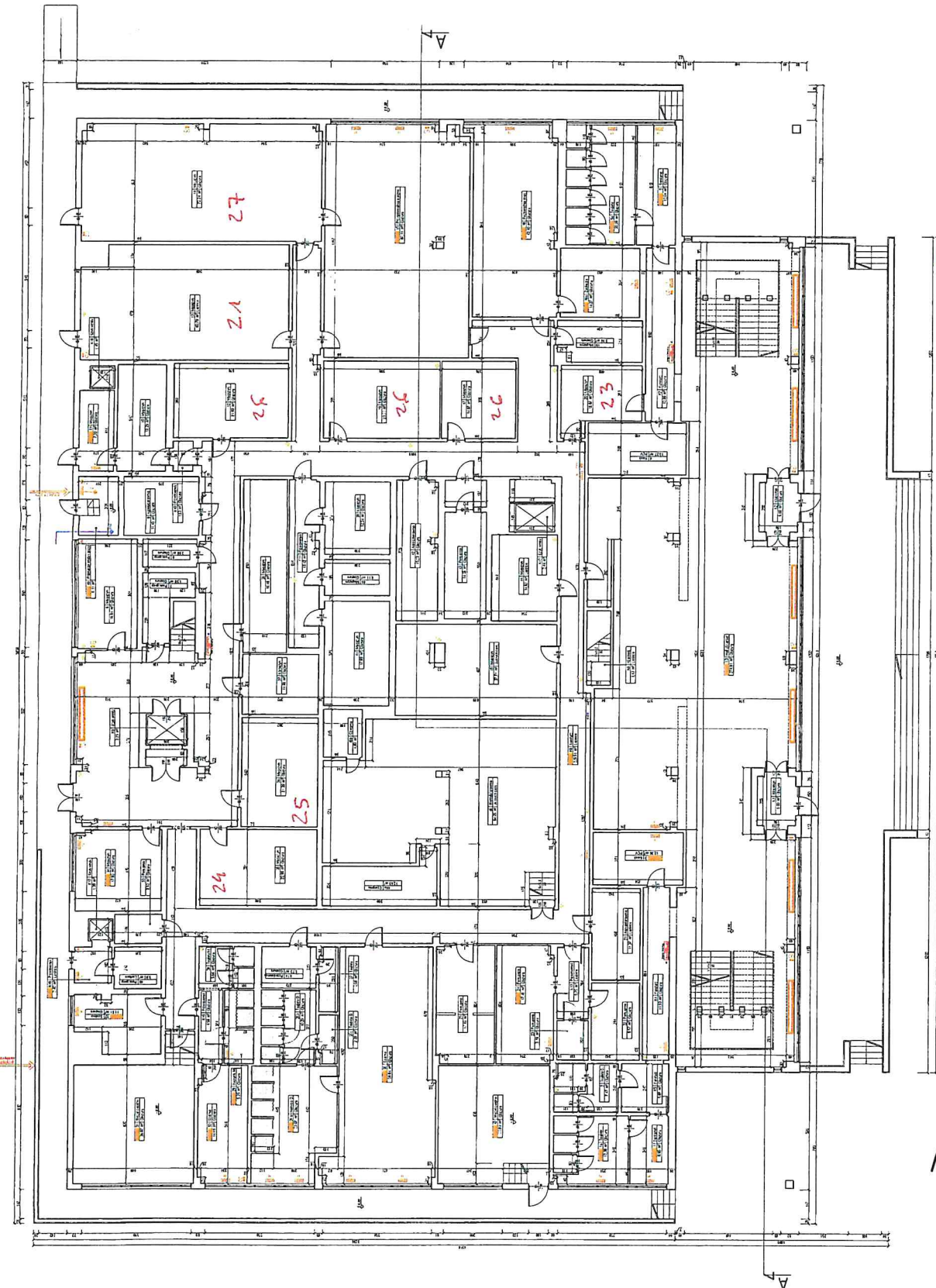
REMONTOWANY BUDUNEK KUCHNI Nr 112



OBJAŚNIENIE

[Symbol]	Budynek 59
[Symbol]	Budynek 55
[Symbol]	ul. Inna St.
[Symbol]	Węzeł
[Symbol]	Spółdzielca
[Symbol]	Opiszone
[Symbol]	Kawałek
[Symbol]	50-700
[Symbol]	50-1000
[Symbol]	50-1500
[Symbol]	50-2000
[Symbol]	50-2500
[Symbol]	50-3000
[Symbol]	50-3500
[Symbol]	50-4000
[Symbol]	50-4500
[Symbol]	50-5000
[Symbol]	50-5500
[Symbol]	50-6000
[Symbol]	50-6500
[Symbol]	50-7000
[Symbol]	50-7500
[Symbol]	50-8000
[Symbol]	50-8500
[Symbol]	50-9000
[Symbol]	50-9500
[Symbol]	50-10000





ZESTAWIENIE PODZIAŁÓW POMIĘDZY PARTERU				
1. KOD	2. WYMAGANIA FUNKCYJNE	3. WYMAGANIA TECHNICZNE	4. WYMAGANIA ESTETYCZNE	5. WYMAGANIA EKSPLOATACyjne
1	1	1	1	1
2	2	2	2	2
3	3	3	3	3
4	4	4	4	4
5	5	5	5	5
6	6	6	6	6
7	7	7	7	7
8	8	8	8	8
9	9	9	9	9
10	10	10	10	10
11	11	11	11	11
12	12	12	12	12
13	13	13	13	13
14	14	14	14	14
15	15	15	15	15
16	16	16	16	16
17	17	17	17	17
18	18	18	18	18
19	19	19	19	19
20	20	20	20	20
21	21	21	21	21
22	22	22	22	22
23	23	23	23	23
24	24	24	24	24
25	25	25	25	25
26	26	26	26	26
27	27	27	27	27
28	28	28	28	28
29	29	29	29	29
30	30	30	30	30
31	31	31	31	31
32	32	32	32	32
33	33	33	33	33
34	34	34	34	34
35	35	35	35	35
36	36	36	36	36
37	37	37	37	37
38	38	38	38	38
39	39	39	39	39
40	40	40	40	40
41	41	41	41	41
42	42	42	42	42
43	43	43	43	43
44	44	44	44	44
45	45	45	45	45
46	46	46	46	46
47	47	47	47	47
48	48	48	48	48
49	49	49	49	49
50	50	50	50	50
51	51	51	51	51
52	52	52	52	52
53	53	53	53	53
54	54	54	54	54
55	55	55	55	55
56	56	56	56	56
57	57	57	57	57
58	58	58	58	58
59	59	59	59	59
60	60	60	60	60
61	61	61	61	61
62	62	62	62	62
63	63	63	63	63
64	64	64	64	64
65	65	65	65	65
66	66	66	66	66
67	67	67	67	67
68	68	68	68	68
69	69	69	69	69
70	70	70	70	70
71	71	71	71	71
72	72	72	72	72
73	73	73	73	73
74	74	74	74	74
75	75	75	75	75
76	76	76	76	76
77	77	77	77	77
78	78	78	78	78
79	79	79	79	79
80	80	80	80	80
81	81	81	81	81
82	82	82	82	82
83	83	83	83	83
84	84	84	84	84
85	85	85	85	85
86	86	86	86	86
87	87	87	87	87
88	88	88	88	88
89	89	89	89	89
90	90	90	90	90
91	91	91	91	91
92	92	92	92	92
93	93	93	93	93
94	94	94	94	94
95	95	95	95	95
96	96	96	96	96
97	97	97	97	97
98	98	98	98	98
99	99	99	99	99
100	100	100	100	100

Projektanta: inż. architektura - 1990 31 64
 Powierzchnia zabudowy - 1990 31 64
 Powierzchnia całkowita - 2377,51 m²
 Kubatura brutto - 16979,73 m³
 Powierzchnie dachu - 2284,85 m²

BUDOBTEAM 2 S.C. SP. Z O.O.
 ul. Kłopotka 31, 43-500 Częstochowa
 tel. (022) 241 43 00 7

Zakład Usług Konsumenckich

WYŻSZA SZKOŁA OFICERSKA
 WOLSK LADOWYCH - WROCŁAW
 INWENTARYZACJA
 ARCHYTEKTONICZNO-BUDOWLANA

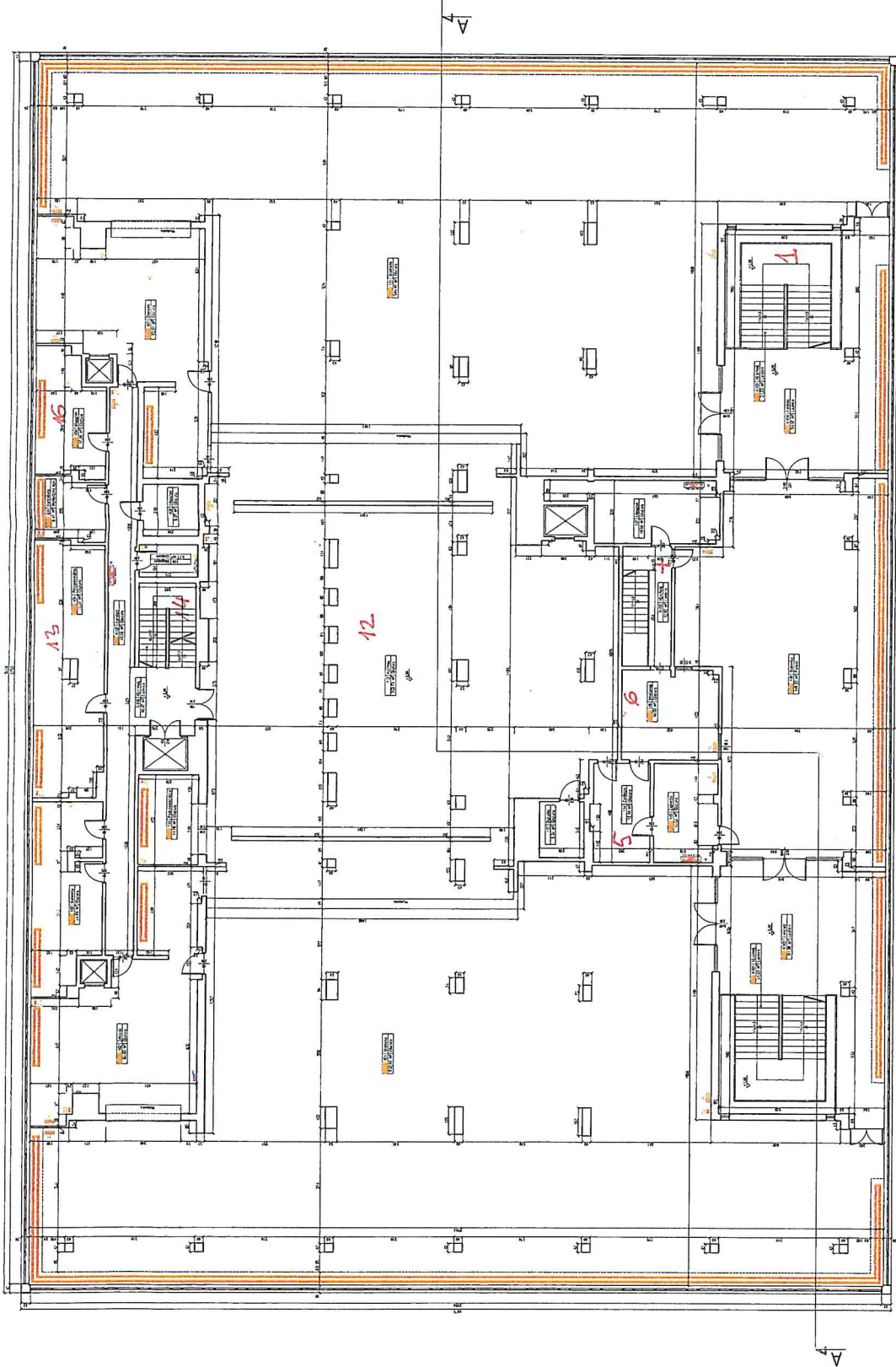
Biuro nr 112
 "Kuchnia"

RZUT PARTERU

Skala: 1:100
 Data: 2013.02.07.

- Legenda:**
- Wymagania funkcjonalne / funkcjonalne
 - Wymagania techniczne / techniczne
 - Wymagania estetyczne / estetyczne
 - Wymagania ekonomiczne / ekonomiczne
 - Wymagania ekologiczne / ekologiczne
 - Wymagania społeczne / społeczne
 - Wymagania kulturalne / kulturalne
 - Wymagania historyczne / historyczne
 - Wymagania polityczne / polityczne
 - Wymagania prawnicze / prawnicze
 - Wymagania ekonomiczne / ekonomiczne
 - Wymagania ekologiczne / ekologiczne
 - Wymagania społeczne / społeczne
 - Wymagania kulturalne / kulturalne
 - Wymagania historyczne / historyczne
 - Wymagania polityczne / polityczne
 - Wymagania prawnicze / prawnicze





Załącznik nr 4: Wykaz pomieszczeń i ich powierzchni

Lp.	Nazwa pomieszczenia	Przeznaczenie	Składowanie	Wymiary	Strona
1	Szkolna	Kuchnia	15,21	5,34	Główna
2	Szkolna	Kuchnia	15,21	5,34	Główna
3	Szkolna	Kuchnia	15,21	5,34	Główna
4	Poczekalnia	Salonik	14,18	5,34	Główna
5	Łazienka	Łazienka	14,18	5,34	Główna
6	Kuchnia	Kuchnia	14,18	5,34	Główna
7	Kuchnia	Kuchnia	14,18	5,34	Główna
8	Kuchnia	Kuchnia	14,18	5,34	Główna
9	Kuchnia	Kuchnia	14,18	5,34	Główna
10	Kuchnia	Kuchnia	14,18	5,34	Główna
11	Kuchnia	Kuchnia	14,18	5,34	Główna
12	Kuchnia	Kuchnia	14,18	5,34	Główna
13	Kuchnia	Kuchnia	14,18	5,34	Główna
14	Kuchnia	Kuchnia	14,18	5,34	Główna
15	Kuchnia	Kuchnia	14,18	5,34	Główna
16	Kuchnia	Kuchnia	14,18	5,34	Główna
17	Kuchnia	Kuchnia	14,18	5,34	Główna
18	Kuchnia	Kuchnia	14,18	5,34	Główna
19	Kuchnia	Kuchnia	14,18	5,34	Główna
20	Kuchnia	Kuchnia	14,18	5,34	Główna
21	Kuchnia	Kuchnia	14,18	5,34	Główna
22	Kuchnia	Kuchnia	14,18	5,34	Główna
23	Kuchnia	Kuchnia	14,18	5,34	Główna
24	Kuchnia	Kuchnia	14,18	5,34	Główna
25	Kuchnia	Kuchnia	14,18	5,34	Główna
26	Kuchnia	Kuchnia	14,18	5,34	Główna
27	Kuchnia	Kuchnia	14,18	5,34	Główna
28	Kuchnia	Kuchnia	14,18	5,34	Główna
29	Kuchnia	Kuchnia	14,18	5,34	Główna
30	Kuchnia	Kuchnia	14,18	5,34	Główna
31	Kuchnia	Kuchnia	14,18	5,34	Główna
32	Kuchnia	Kuchnia	14,18	5,34	Główna
33	Kuchnia	Kuchnia	14,18	5,34	Główna
34	Kuchnia	Kuchnia	14,18	5,34	Główna
35	Kuchnia	Kuchnia	14,18	5,34	Główna
36	Kuchnia	Kuchnia	14,18	5,34	Główna
37	Kuchnia	Kuchnia	14,18	5,34	Główna
38	Kuchnia	Kuchnia	14,18	5,34	Główna
39	Kuchnia	Kuchnia	14,18	5,34	Główna
40	Kuchnia	Kuchnia	14,18	5,34	Główna
41	Kuchnia	Kuchnia	14,18	5,34	Główna
42	Kuchnia	Kuchnia	14,18	5,34	Główna
43	Kuchnia	Kuchnia	14,18	5,34	Główna
44	Kuchnia	Kuchnia	14,18	5,34	Główna
45	Kuchnia	Kuchnia	14,18	5,34	Główna
46	Kuchnia	Kuchnia	14,18	5,34	Główna
47	Kuchnia	Kuchnia	14,18	5,34	Główna
48	Kuchnia	Kuchnia	14,18	5,34	Główna
49	Kuchnia	Kuchnia	14,18	5,34	Główna
50	Kuchnia	Kuchnia	14,18	5,34	Główna

- Legenda
- 1. Kuchnia
 - 2. Kuchnia
 - 3. Kuchnia
 - 4. Kuchnia
 - 5. Kuchnia
 - 6. Kuchnia
 - 7. Kuchnia
 - 8. Kuchnia
 - 9. Kuchnia
 - 10. Kuchnia
 - 11. Kuchnia
 - 12. Kuchnia
 - 13. Kuchnia
 - 14. Kuchnia
 - 15. Kuchnia
 - 16. Kuchnia
 - 17. Kuchnia
 - 18. Kuchnia
 - 19. Kuchnia
 - 20. Kuchnia
 - 21. Kuchnia
 - 22. Kuchnia
 - 23. Kuchnia
 - 24. Kuchnia
 - 25. Kuchnia
 - 26. Kuchnia
 - 27. Kuchnia
 - 28. Kuchnia
 - 29. Kuchnia
 - 30. Kuchnia
 - 31. Kuchnia
 - 32. Kuchnia
 - 33. Kuchnia
 - 34. Kuchnia
 - 35. Kuchnia
 - 36. Kuchnia
 - 37. Kuchnia
 - 38. Kuchnia
 - 39. Kuchnia
 - 40. Kuchnia
 - 41. Kuchnia
 - 42. Kuchnia
 - 43. Kuchnia
 - 44. Kuchnia
 - 45. Kuchnia
 - 46. Kuchnia
 - 47. Kuchnia
 - 48. Kuchnia
 - 49. Kuchnia
 - 50. Kuchnia

BIURO PROJEKTOWO-KONSTRUKCYJNE

ul. Brodawska 23, 41-200 Częstochowa

tel. (032) 841 84 81 do 7

Wykonano przez: **Budimex** **Grupa**

WYKONAWCA: **Wydział Budownictwa Komunalnego**

INWENTARYZACJA: **ARCHITEKTONICZNO-BUDOWLANA**

Projektant: **Budimex nr 112**

Opis: **"Kuchnia"**

RZUT PIĘTRA

Plan nr: **04-12-012**

Skala: **1:100**

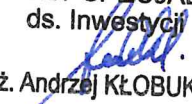
Strona: **1**

Całość: **25**

Wzrost: **1 100**

**Warunki oceny kryteriów dla wykonania prac remontowych w budynku nr 112
w Akademii Wojsk Lądowych imienia generała Tadeusza Kościuszki
z siedzibą we Wrocławiu przy ul. Czajkowskiego 109.**

1. Cena – **60 %**
2. Termin – **25 %** - minimalny termin wykonania **30 dni**, a maksymalny termin wykonania **45 dni** od dnia podpisania umowy.
3. Aspekt społeczny – **15%** - umowy o pracę (kierownik robót).

STARSZY SPECJALISTA
ds. Inwestycji

mgr inż. Andrzej KŁOBUKOWSKI

1. WARUNKI PRZYSTĄPIENIA DO PRZETARGU

- wykonawca zrealizował w okresie ostatnich pięciu lat przed upływem terminu składania ofert (a jeżeli okres prowadzenia działalności jest krótszy – w tym okresie) roboty budowlane o podobnym charakterze (związanych z przedmiotem niniejszego zamówienia oraz proporcjonalnych do niego) tj.: co najmniej jedną robotę o wartości min. 50 000 zł, w których przedmiotem były roboty budowlane odpowiadające swoim rodzajem i zakresem robotom budowlanym objętym zamówieniem
- dysponuje odpowiednimi osobami zdolnymi do wykonania zamówienia tj.: posiada, lub przedstawi pisemne zobowiązanie innego podmiotu, że dysponuje minimum:
 - 1 osobą posiadającą uprawnienia do wykonywania samodzielnej funkcji kierownika robót w specjalności konstrukcyjno-budowlanej wydane na podstawie ustawy z dnia 7 lipca 1994 roku – Prawo budowlane (Dz.U. z 2013, poz. 1409 z póź. zmianami) lub odpowiednie uprawnienia budowlane wydane na podstawie wcześniej obowiązujących przepisów w zakresie niezbędnym do wykonania zamówienia.
Doświadczenie zawodowe – osoba w/w winna wykazać, że pełniły co najmniej jeden raz pełniły funkcję kierownika budowy/robót w danej branży o wartości inwestycji min: 50 000 zł.
Prawo do pełnienia samodzielnych funkcji technicznych w budownictwie, określone wyżej, mogą również wykazać osoby, których odpowiednie kwalifikacje zawodowe zostały uznane na zasadach określonych w przepisach odrębnych tj. m. in. w ustawie z dnia 18 marca 2008 r. o zasadach uznawania kwalifikacji zawodowych w państwach członkowskich Unii Europejskiej (Dz. U. Nr 63 poz. 394) oraz ustawie z dnia 15 grudnia 2000 r. o samorządach zawodowych architektów, inżynierów budownictwa oraz urbanistów (Dz. U. z 2013 r. poz. 932 z póź. zm.).
- dysponuje odpowiednimi osobami zdolnymi do wykonania zamówienia tj.: posiada, lub przedstawi pisemne zobowiązanie innego podmiotu, że dysponuje pracownikami zatrudnionymi na umowę o pracę do wykonania wszystkich prac określonych w specyfikacji technicznej wykonania i odbioru robót.

2. INFORMACJA O MOŻLIWOŚCIACH ZMIAN W UMOWIE.

- Istotne postanowienia umowne:
 - Wszelkie zmiany muszą być dokonywane z zachowaniem przepisu art. 140 ust. 1 i art. 140 ust. 3 ustawy Pzp stanowiącego, że umowa podlega unieważnieniu w części wykraczającej poza określenie przedmiotu zamówienia zawartego w SIWZ z uwzględnieniem art. 144 ustawy Pzp.
 - Ustala się, iż nie stanowi zmiany umowy w rozumieniu art. 144 ustawy Pzp:
 - zmiana nr rachunku bankowego,
 - zmiana danych teleadresowych.
- Zaistnienie okoliczności, o których mowa w niniejszym punkcie wymaga jedynie niezwłocznego pisemnego zawiadomienia drugiej Strony.
- Zamawiający przewiduje możliwość wprowadzenia zmian w zawartej umowie w niżej określonych przypadkach i okolicznościach:
 - Strony mają prawo do przedłużenia Terminu zakończenia robót o okres trwania przyczyn, z powodu których będzie zagrożone dotrzymanie Terminu zakończenia robót, w następujących sytuacjach:
 - jeżeli przyczyny, z powodu których będzie zagrożone dotrzymanie Terminu zakończenia robót będą następstwem okoliczności, za które odpowiedzialność ponosi Zamawiający,

w szczególności będą następstwem nieterminowego przekazania Terenu budowy, konieczności zmian specyfikacji technicznej wykonania i odbioru robót w zakresie, w jakim ww. okoliczności miały lub będą mogły mieć wpływ na dotrzymanie Terminu zakończenia robót,

- gdy wystąpią niekorzystne warunki atmosferyczne, jeżeli są one nietypowe dla danej pory roku uniemożliwiające prawidłowe wykonanie robót, w szczególności z powodu technologii realizacji prac określonej Umową, normami lub innymi przepisami, wymagającej konkretnych warunków atmosferycznych, jeżeli konieczność wykonania prac w tym okresie nie jest następstwem okoliczności, za które Wykonawca ponosi odpowiedzialność,
 - gdy wystąpi konieczność wykonania robót zamiennych lub innych robót niezbędnych do wykonania przedmiotu Umowy, których nie można było, przy zachowaniu należytej staranności, przewidzieć na etapie składania ofert, ze względu na zasady wiedzy technicznej, oraz udzielenia zamówień dodatkowych, które wstrzymują lub opóźniają realizację przedmiotu Umowy, wystąpienia niebezpieczeństwa kolizji z planowanymi lub równoległe prowadzonymi przez inne podmioty inwestycjami w zakresie niezbędnym do uniknięcia lub usunięcia tych kolizji,
 - wystąpią opóźnienia w dokonaniu określonych czynności lub ich zaniechanie przez właściwe organy administracji państwowej, które nie są następstwem okoliczności, za które Wykonawca ponosi odpowiedzialność,
 - gdy wystąpią opóźnienia w wydawaniu decyzji, zezwoleń, uzgodnień, itp., do wydania których właściwe organy są zobowiązane na mocy przepisów prawa, jeżeli opóźnienie przekroczy okres, przewidziany w przepisach prawa, w którym ww. decyzje powinny zostać wydane oraz nie są następstwem okoliczności, za które Wykonawca ponosi odpowiedzialność,
 - jeżeli wystąpi brak możliwości wykonywania robót z powodu niedopuszczania do ich wykonywania przez uprawniony organ lub nakazania ich wstrzymania przez uprawniony organ, z przyczyn niezależnych od Wykonawcy,
 - wystąpienia Siły wyższej uniemożliwiającej wykonanie przedmiotu Umowy zgodnie z jej postanowieniami.
- Wykonawca jest uprawniony do żądania zmiany Umowy w zakresie materiałów, parametrów technicznych, technologii wykonania robót budowlanych, sposobu i zakresu wykonania przedmiotu Umowy w następujących sytuacjach:
 - konieczności zrealizowania jakiegokolwiek części robót, objętej przedmiotem Umowy, przy zastosowaniu odmiennych rozwiązań technicznych lub technologicznych, niż wskazane w specyfikacji technicznej wykonania i odbioru robót, a wynikających ze stwierdzonych wad tej specyfikacji technicznej wykonania i odbioru robót lub zmiany stanu prawnego w oparciu, o który je przygotowano, gdyby zastosowanie przewidzianych rozwiązań groziło niewykonaniem lub nienależytym wykonaniem przedmiotu Umowy,
 - wystąpienia warunków geologicznych, geotechnicznych lub hydrologicznych odbiegających w sposób istotny od przyjętych w specyfikacji technicznej wykonania i odbioru robót, rozpoznania terenu w zakresie znalezisk archeologicznych, występowania niewybuchów lub niewypałów, które mogą skutkować w świetle dotychczasowych założeń niewykonaniem lub nienależytym wykonaniem przedmiotu Umowy,
 - konieczności zrealizowania przedmiotu Umowy przy zastosowaniu innych rozwiązań technicznych lub materiałowych ze względu na zmiany obowiązującego prawa,
 - wystąpienia niebezpieczeństwa kolizji z planowanymi lub równoległe prowadzonymi przez inne podmioty inwestycjami w zakresie niezbędnym do uniknięcia lub usunięcia tych kolizji,

- wystąpienia Siły wyższej uniemożliwiającej wykonanie przedmiotu Umowy zgodnie z jej postanowieniami.
- Zmiany wymagają zachowania formy pisemnej (aneks) oraz pisemnego wniosku jednej ze Stron o zmianę wraz ze szczegółowym uzasadnieniem wpływu zdarzeń na zakres zmian.
- Przez działanie siły wyższej należy rozumieć działania wojenne, zamieszki, rewolty, pożar, epidemia, stan klęski żywiołowej itp.
- Zamawiający dopuszcza możliwość rozwiązań zamiennych, jednakże muszą być spełnione warunki z art. 144 ust. 1 Prawa zamówień publicznych. Rozwiązania zamienne nie mogą wykraczać poza przedmiot zamówienia, powinny ulepszać realizowane zamówienie, usprawniać proces budowy bądź zamieniać prace i nakłady w danej kategorii CPV. Podstawą wykonania robót zamiennych będzie protokół konieczności rozwiązań zamiennych zatwierdzony przez:
 - Zamawiającego
 - Inspektora Nadzoru
 - Wykonawcęwraz z wycenieniem wartości rozwiązań zamiennych na podstawie sporządzonego kosztorysu lub kalkulacji robót. Roboty zamienne muszą uzyskać pozytywną opinię Zamawiającego.
- Zamawiający nie dopuszcza robót zamiennych, które skutkowałyby istotnymi zmianami zawartej Umowy w stosunku do treści oferty, na podstawie której dokonano wyboru Wykonawcy.

3. INFORMACJA O POSTANOWIENIACH W UMOWIE.

- Istotne postanowienia umowne: Standardowa umowa zgodna z PZP, bez dodatkowych obostrzeń.

STARSZY SPECJALISTA
ds. Inwestycji

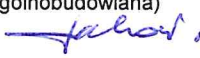

mgr inż. Andrzej KŁOBUKOWSKI

KOSZTORYS INWESTORSKI - Remont pomieszczeń kuchennych w budynku Nr 112

Klasyfikacja robót wg Wspólnego Słownika Zamówień

45400000-1 Roboty wykończeniowe w zakresie obiektów budowlanych

NAZWA INWESTYCJI : Remont pomieszczeń kuchennych - usunięcie nieprawidłowości wg protokołu z kontroli WOMP
ADRES INWESTYCJI : Wrocław ul. Czajkowskiego 109
INWESTOR : Akademia Wojsk Lądowych im. gen.T. Kościuszki
ADRES INWESTORA : 51-147 Wrocław ul. Czajkowskiego 109
BRANŻA : Ogólnobudowlana

SPORZĄDZIŁ KALKULACJE : inż. Ryszard Machoń (Ogólnobudowlana)
SPRAWDZIŁ PRZEDMIAR : inż. Ryszard Machoń 
DATA OPRACOWANIA : 22.09.2019

Stawka roboczogodziny : 29,70 zł
Poziom cen : INTERCENBUD III kw/2019

NARZUTY

Koszty pośrednie [Kp] 65,00 % R, S
Zysk [Z] 15,00 % R+Kp(R), S+Kp(S)
VAT [V] 23,00 % $\Sigma(R+Kp(R)+Z(R), M, S+Kp(S)+Z(S))$

Wartość kosztorysowa robót bez podatku VAT : 39 866,62 zł
Podatek VAT : 9 169,32 zł
Ogółem wartość kosztorysowa robót : 49 035,94 zł
Słownie: czterdzieści dziewięć tysięcy trzydzieści pięć i 94/100 zł

WYKONAWCA :

INWESTOR :

Data opracowania
22.09.2019

Data zatwierdzenia

OBMIAR

Lp.	Podstawa	Opis i wylczenia	j.m.	Poszcz.	Razem
1		Budynek Nr 112			
1.1		klatka schodowa przy wejściu do stołówki i magazynu			
1	KNR 4-01(wł) 1204-08	Przygotowanie powierzchni pod malowanie farbami emulsyjnymi starych tynków z poszpachlowaniem nierówności	m ²		
d.1.	1	59,57+49,96	m ²	109,530	
				RAZEM	109,530
2	KNR 4-01(wł) 1204-05	Jednokrotne malowanie farbami emulsyjnymi starych tynków wewnętrznych ścian i sufitów	m ²		
d.1.	1	59,57+49,96	m ²	109,530	
				RAZEM	109,530
3	KNR 4-01(wł) 1204-09	Mycie po robotach malarskich posadzek lastrykowych i betonowych	m ²		
d.1.	1	59,57	m ²	59,570	
				RAZEM	59,570
1.2		magazyn pomieszczenie nr 5			
4	KNR 4-010354-09	Wykucie z muru ościeżnic stalowych lub krat drzwiowych o powierzchni do 2 m ²	szt.		
d.1.	2	2	szt.	2,000	
				RAZEM	2,000
5	KNR-W 2-02 1025-01	Ościeżnice stalowe dla drzwi wewnątrzlokalowych, fabrycznie wykończone, - dla nowych drzwi 80 x 200 cm.	szt.		
d.1.	2	2	szt.	2,000	
				RAZEM	2,000
6	KNR-W 2-02 1022-01	Skrzydła drzwiowe płytowe wewnętrzne pełne jednoskrzydłowe fabrycznie wykończone 80 x 200 cm, o powierzchni zmywalnej i atestem higienicznym do pomieszczeń kuchennych, magazynów przechowywania żywności itd. 1,6*2	m ²		
d.1.	2		m ²	3,200	
				RAZEM	3,200
1.3		magazyn produktów suchych			
7	KNR 4-01(wł) 12-06	Wykucie z muru ościeżnic stalowych lub krat drzwiowych o powierzchni do 2 m ²	szt.		
d.1.	3	1	szt.	1,000	
				RAZEM	1,000
8	KNR 4-01(wł) 12-07	Ościeżnice stalowe dla drzwi wewnątrzlokalowych, fabrycznie wykończone, - dla nowych drzwi 80 x 200 cm.	szt.		
d.1.	3	1	szt.	1,000	
				RAZEM	1,000
9	KNR 4-01(wł) 12-08	Skrzydła drzwiowe płytowe wewnętrzne pełne jednoskrzydłowe fabrycznie wykończone 80 x 200 cm, o powierzchni zmywalnej i atestem higienicznym do pomieszczeń kuchennych, magazynów przechowywania żywności itd. 1,6	m ²		
d.1.	3		m ²	1,600	
				RAZEM	1,600
1.4		magazyn produktów suchych - parter			
10	KNR 4-01(wł) 12-06	Wykucie z muru ościeżnic stalowych lub krat drzwiowych o powierzchni do 2 m ²	szt.		
d.1.	4	3	szt.	3,000	
				RAZEM	3,000
11	KNR 4-01(wł) 12-07	Ościeżnice stalowe dla drzwi wewnątrzlokalowych, fabrycznie wykończone, - dla nowych drzwi 80 x 200 cm.	szt.		
d.1.	4	3	szt.	3,000	
				RAZEM	3,000
12	KNR 4-01(wł) 12-08	Skrzydła drzwiowe płytowe wewnętrzne pełne jednoskrzydłowe fabrycznie wykończone 80 x 200 cm, o powierzchni zmywalnej i atestem higienicznym do pomieszczeń kuchennych, magazynów przechowywania żywności itd. 1,6*3	m ²		
d.1.	4		m ²	4,800	
				RAZEM	4,800
1.5		kuchnia właściwa			
13	KNR 4-010819-15	Rozebranie wykładziny ściiennej filarów z płytek 10 x 10 cm	m ²		
d.1.	5	135,66	m ²	135,660	
				RAZEM	135,660
14	KNR 4-010714-08	Tynki wewnętrzne zwykłe kat. I wykonywane ręcznie na ścianach i słupach w miejscu po rozebranych okładzinach ściennych	m ²		
d.1.	5				

OBMIAR

Lp.	Podstawa	Opis i wyliczenia	j.m.	Poszcz.	Razem
		135,66	m ²	135,660	
				RAZEM	135,660
15	KNR 4-01 d.1. 1204-02 5 analogia	Dwukrotne malowanie farbami ceremicznymi do pomieszczeń kuchennych - powierzchni filarów.	m ²		
		51,3	m ²	51,300	
				RAZEM	51,300
16	KNR 4- d.1. 01(wł) 1204- 5 08	Przygotowanie powierzchni pod malowanie farbami emulsyjnymi starych tynków z poszpachlowaniem nierówności	m ²		
		345,94	m ²	345,940	
				RAZEM	345,940
17	KNR 4- d.1. 01(wł) 1204- 5 05	Jednokrotne malowanie farbami emulsyjnymi starych tynków wewnętrznych ścian i sufitów	m ²		
		430,3	m ²	430,300	
				RAZEM	430,300
18	KNR 4- d.1. 01(wł) 1204- 5 09	Mycie po robotach malarskich posadzek lastrykowych i betonowych	m ²		
		353,73	m ²	353,730	
				RAZEM	353,730
1.6		przygotownia ogólna			
19	KNR 4- d.1. 01(wł) 12-06 6	Wykucie z muru ościeżnic stalowych lub krat drzwiowych o powierzchni do 2 m ²	szt.		
		1	szt.	1,000	
				RAZEM	1,000
20	KNR 4- d.1. 01(wł) 12-07 6 analogia	Ościeżnice stalowe dla drzwi wewnątrzlokalowych, fabrycznie wykończone, - dla nowych drzwi 80 x 200 cm.	szt.		
		1	szt.	1,000	
				RAZEM	1,000
21	KNR 4- d.1. 01(wł) 12-08 6 analogia	Skrzydła drzwiowe płytowe wewnętrzne pełne jednoskrzydłowe fabrycznie wykończone 80 x 200 cm, o powierzchni zmywalnej i atestem higienicznym do pomieszczeń kuchennych, magazynów przechowywania żywności itd.	m ²		
		1,6	m ²	1,600	
				RAZEM	1,600
1.7		korytarz / klatka schodowa			
22	KNR 4- d.1. 01(wł) 1204- 7 08	Przygotowanie powierzchni pod malowanie farbami emulsyjnymi starych tynków z poszpachlowaniem nierówności	m ²		
		148,35	m ²	148,350	
				RAZEM	148,350
23	KNR 4- d.1. 01(wł) 1204- 7 05	Jednokrotne malowanie farbami emulsyjnymi starych tynków wewnętrznych ścian i sufitów	m ²		
		148,35	m ²	148,350	
				RAZEM	148,350
24	KNR 4- d.1. 01(wł) 1204- 7 09	Mycie po robotach malarskich posadzek lastrykowych i betonowych	m ²		
		43,03	m ²	43,030	
				RAZEM	43,030
1.8		magazyn przykuchenny			
25	KNR 4- d.1. 01(wł) 12-06 8	Wykucie z muru ościeżnic stalowych lub krat drzwiowych o powierzchni do 2 m ²	szt.		
		1	szt.	1,000	
				RAZEM	1,000
26	KNR 4- d.1. 01(wł) 12-07 8 analogia	Ościeżnice stalowe dla drzwi wewnątrzlokalowych, fabrycznie wykończone, - dla nowych drzwi 80 x 200 cm.	szt.		
		1	szt.	1,000	
				RAZEM	1,000
27	KNR 4- d.1. 01(wł) 12-08 8 analogia	Skrzydła drzwiowe płytowe wewnętrzne pełne jednoskrzydłowe fabrycznie wykończone 80 x 200 cm, o powierzchni zmywalnej i atestem higienicznym do pomieszczeń kuchennych, magazynów przechowywania żywności itd.	m ²		
		1,6	m ²	1,600	
				RAZEM	1,600
1.9		pomieszczenie na środki czystości			
28	KNR 4- d.1. 01(wł) 12-06 9	Wykucie z muru ościeżnic stalowych lub krat drzwiowych o powierzchni do 2 m ²	szt.		

OBMIAR

Lp.	Podstawa	Opis i wyliczenia	j.m.	Poszcz.	Razem
		1	szt.	1,000	
				RAZEM	1,000
29	KNR 4- d.1. 01(wł) 12-07 9 analogia	Ościeżnice stalowe dla drzwi wewnątrzlokalowych, fabrycznie wykończone, - dla nowych drzwi 80 x 200 cm.	szt.		
		1	szt.	1,000	
				RAZEM	1,000
30	KNR 4- d.1. 01(wł) 12-08 9 analogia	Skrzydła drzwiowe płytowe wewnętrzne pełne jednoskrzydłowe fabrycznie wykończone 80 x 200 cm, o powierzchni zmywalnej i atestem higienicznym do pomieszczeń kuchennych, magazynów przechowywania żywności itd. 1,8	m ²		
			m ²	1,800	
				RAZEM	1,800
1.10		magazyn środków czystości			
31	KNR 4- d.1. 01(wł) 12-06 10	Wykucie z muru ościeżnic stalowych lub krat drzwiowych o powierzchni do 2 m ²	szt.		
		1	szt.	1,000	
				RAZEM	1,000
32	KNR 4- d.1. 01(wł) 12-07 10 analogia	Ościeżnice stalowe dla drzwi wewnątrzlokalowych, fabrycznie wykończone, - dla nowych drzwi 80 x 200 cm.	szt.		
		1	szt.	1,000	
				RAZEM	1,000
33	KNR 4- d.1. 01(wł) 12-08 10 analogia	Skrzydła drzwiowe płytowe wewnętrzne pełne jednoskrzydłowe fabrycznie wykończone 80 x 200 cm, o powierzchni zmywalnej i atestem higienicznym do pomieszczeń kuchennych, magazynów przechowywania żywności itd. 1,6	m ²		
			m ²	1,600	
				RAZEM	1,600
1.11		magazyn chleba			
34	KNR 4- d.1. 01(wł) 12-06 11	Wykucie z muru ościeżnic stalowych lub krat drzwiowych o powierzchni do 2 m ²	szt.		
		1	szt.	1,000	
				RAZEM	1,000
35	KNR 4- d.1. 01(wł) 12-07 11 analogia	Ościeżnice stalowe dla drzwi wewnątrzlokalowych, fabrycznie wykończone, - dla nowych drzwi 80 x 200 cm.	szt.		
		1	szt.	1,000	
				RAZEM	1,000
36	KNR 4- d.1. 01(wł) 12-08 11 analogia	Skrzydła drzwiowe płytowe wewnętrzne pełne jednoskrzydłowe fabrycznie wykończone 80 x 200 cm, o powierzchni zmywalnej i atestem higienicznym do pomieszczeń kuchennych, magazynów przechowywania żywności itd. 1,6	m ²		
			m ²	1,600	
				RAZEM	1,600
1.12		pomieszczenie sprzętu nowego i do wybrakowania			
37	KNR 4- d.1. 01(wł) 12-06 12	Wykucie z muru ościeżnic stalowych lub krat drzwiowych o powierzchni do 2 m ²	szt.		
		1	szt.	1,000	
				RAZEM	1,000
38	KNR 4- d.1. 01(wł) 12-07 12 analogia	Ościeżnice stalowe dla drzwi wewnątrzlokalowych, fabrycznie wykończone, - dla nowych drzwi 80 x 200 cm.	szt.		
		1	szt.	1,000	
				RAZEM	1,000
39	KNR 4- d.1. 01(wł) 12-08 12 analogia	Skrzydła drzwiowe płytowe wewnętrzne pełne jednoskrzydłowe fabrycznie wykończone 80 x 200 cm, o powierzchni zmywalnej i atestem higienicznym do pomieszczeń kuchennych, magazynów przechowywania żywności itd. 1,8	m ²		
			m ²	1,800	
				RAZEM	1,800
1.13		magazyn warzyw i owoców			
40	KNR 4- d.1. 01(wł) 12-07 13	Ościeżnice stalowe dla drzwi wewnątrzlokalowych, fabrycznie wykończone, - dla nowych drzwi 80 x 200 cm.	szt.		
		2	szt.	2,000	
				RAZEM	2,000
41	KNR 4- d.1. 01(wł) 12-08 13 analogia	Skrzydła drzwiowe płytowe wewnętrzne pełne jednoskrzydłowe fabrycznie wykończone 80 x 200 cm, o powierzchni zmywalnej i atestem higienicznym do pomieszczeń kuchennych, magazynów przechowywania żywności itd. 1,6*2	m ²		
			m ²	3,200	
				RAZEM	3,200
42	KNR 2-02 d.1. 1203-01 13 analogia	Drzwi stalowe pełne o powierzchni do 2 m ² - dostawa i montaż drzwi stalowych zewnętrznych, ocieplonych, pełnych kompletnych wraz z ościeżnicą - fabrycznie wykończone.	m ²		

OBMIAR

Lp.	Podstawa	Opis i wyliczenia	j.m.	Poszcz.	Razem
		1,8	m ²	1,800	
				RAZEM	1,800
1.14		ciąg komunikacyjny do pomieszczenia magazyniera			
43	KNR 2-02 d.1. 2011-01 14	Okładziny gipsowo-kartonowe, pojedyncze na stropach, na rusztach metalowych; rozstaw profili nośnych 60 cm	m ²		
		12,91	m ²	12,910	
				RAZEM	12,910
44	KNR 2-02 d.1. 1505-03 14	Dwukrotne malowanie farbami emulsyjnymi powierzchni wewnętrznych - podłoża gipsowych z gruntowaniem	m ²		
		12,91	m ²	12,910	
				RAZEM	12,910
1.15		naprawa ościeży drzwiowych po wymianie ościeżnic			
45	KNR 4-01 d.1. 0708-01 15	Wykonanie tynków zwykłych wewnętrznych kat. III z zaprawy cementowo-wapiennej na ościeżach szerokości do 15 cm	m		
		70	m	70,000	
				RAZEM	70,000
46	KNR 4-01 d.1. 0819-01 15 analogia	Naprawa okładzin ściennych z pytek okładzinowych ściennych glazurowanych po wymianie ościeżnic.	plyt.		
		40	plyt.	40,000	
				RAZEM	40,000
47	KNR 4-01 d.1. 1204-02 15	Dwukrotne malowanie farbami emulsyjnymi starych tynków wewnętrznych ścian - ościeży drzwiowych po wymianie ościeżnic.	m ²		
		15	m ²	15,000	
				RAZEM	15,000

Lp.	Podstawa	Opis	jm	Nakłady	Koszt jedn.	R	M	S
1		Budynek Nr 112						
1.1		klatka schodowa przy wejściu do stołówki i magazynu						
1	KNR 4-	Przygotowanie powierzchni pod malowanie	m ²					
d.1.1	01(wł) 1204-08	farbami emulsyjnymi starych tynków z poszpachlowaniem nierówności obmiar = 59,57+49,96 = 109,530 m ²						
1*		-- R -- robocizna 0,095 r-g/m ² * 29,70 zł/r-g	r-g	10,4054	2,822	309,04		
2*		-- M -- Gips budowlany szpachlowy 0,3 kg/m ² * 1,47 zł/kg	kg	32,8590	0,441		48,30	
3*		materiały pomocnicze 2 %(od M) * 48,3 zł	%	2,0000	0,0088		0,97	
Razem z narzutami:			635,68			586,41	49,27	
2	KNR 4-	Jednokrotne malowanie farbami emulsyjnymi starych tynków wewnętrznych ścian i sufitów	m ²					
d.1.1	01(wł) 1204-05	obmiar = 59,57+49,96 = 109,530 m ²						
1*		-- R -- robocizna 0,064 r-g/m ² * 29,70 zł/r-g	r-g	7,0099	1,901	208,19		
2*		-- M -- Farba emulsyjna nawierzchniowa wewnętrzna - biała 0,154 dm ³ /m ² * 6,33 zł/dm ³	dm ³	16,8676	0,975		106,77	
3*		materiały pomocnicze 2 %(od M) * 106,77 zł	%	2,0000	0,0195		2,14	
Razem z narzutami:			503,95			395,04	108,91	
3	KNR 4-	Mycie po robotach malarskich posadzek lastrykowych i betonowych	m ²					
d.1.1	01(wł) 1204-09	obmiar = 59,57 m ²						
1*		-- R -- robocizna 0,049 r-g/m ² * 29,70 zł/r-g	r-g	2,9189	1,455	86,69		
2*		-- M -- materiały pomocnicze 25 %(od R) * 86,69 zł	%	25,0000	0,364		21,67	
Razem z narzutami:			186,17			164,50	21,67	

PODSUMOWANIE

klatka schodowa przy wejściu do stołówki i magazynu

	RAZEM	Robocizna	Materiały	Sprzęt
RAZEM	783,77	603,92	179,85	
Koszty pośrednie [Kp] 65% od (R, S)	392,55	392,55		
RAZEM	1 176,32	996,47	179,85	
Zysk [Z] 15% od (R+Kp(R), S+Kp(S))	149,47	149,47		
RAZEM	1 325,79	1 145,94	179,85	

OGÓŁEM 1 325,79

Słownie: jeden tysiąc trzysta dwadzieścia pięć i 79/100 zł

Lp.	Podstawa	Opis	jm	Nakłady	Koszt jedn.	R	M	S
1.2		magazyn pomieszczenie nr 5						
4	KNR 4-01	Wykucie z muru ościeżnic stalowych lub krat	szt.					
d.1.2	0354-09	drzwiowych o powierzchni do 2 m2 obmiar = 2 szt.						
1*		-- R -- robocizna 1,31 r-g/szt. * 29,70 zł/r-g	r-g	2,6200	38,907	77,81		
Razem z narzutami:				147,65		147,65		
5	KNR-W 2-02	Ościeżnice stalowe dla drzwi wewnątrzlokalowych, fabrycznie wykończone, - dla nowych drzwi 80 x 200 cm.	szt.					
d.1.2	1025-01	analogia obmiar = 2 szt.						
1*		-- R -- robocizna 1,54 r-g/szt. * 29,70 zł/r-g	r-g	3,0800	45,738	91,48		
2*		-- M -- farba olejna nawierzchniowa 0,09 dm ³ /szt. * 25,02 zł/dm ³	dm ³	0,1800	2,252		4,50	
3*		materiały pomocnicze 15 % (od M2) * 4,5 zł	%	15,0000	0,338		0,68	
4*		ościeżnica stalowa fabrycznie wykończona 1 szt./szt. * 300,00 zł/szt.	szt.	2,0000	300,000		600,00	
5*		-- S -- wyciąg 0,03 m-g/szt. * 7,84 zł/m-g	m-g	0,0600	0,235			0,47
6*		środek transportowy 0,02 m-g/szt. * 53,85 zł/m-g	m-g	0,0400	1,077			2,15
Razem z narzutami:				783,73		173,58	605,18	4,97
6	KNR-W 2-02	Skrzydła drzwiowe płytowe wewnętrzne pełne jednoskrzydłowe fabrycznie wykończone	m ²					
d.1.2	1022-01	80 x 200 cm, o powierzchni zmywalnej i atestem higienicznym do pomieszczeń kuchennych, magazynów przechowywania żywności itd.						
	analogia	obmiar = 1,6*2 = 3,200 m ²						
1*		-- R -- robocizna 0,51 r-g/m ² * 29,70 zł/r-g	r-g	1,6320	15,147	48,47		
2*		-- M -- skrzydła drzwiowe płytowe wewnętrzne pełne o powierzchni zmywalnej, fabrycznie wykończone, z kompletem okuć, atestem higienicznym do kontaktu z żywnością itd.	m ²	3,2000	187,500		600,00	
		1 m ² /m ² * 187,50 zł/m ²						
3*		-- S -- wyciąg 0,04 m-g/m ² * 7,84 zł/m-g	m-g	0,1280	0,314			1,00
4*		środek transportowy 0,02 m-g/m ² * 53,85 zł/m-g	m-g	0,0640	1,077			3,45
Razem z narzutami:				700,42		91,98	600,00	8,44

PODSUMOWANIE

		magazyn pomieszczenie nr 5			
		RAZEM	Robocizna	Materiały	Sprzęt
RAZEM		1 430,01	217,76	1 205,18	7,07
	Koszty pośrednie [Kp] 65% od (R, S)	146,14	141,54		4,60
RAZEM		1 576,15	359,30	1 205,18	11,67
	Zysk [Z] 15% od (R+Kp(R), S+Kp(S))	55,65	53,90		1,75
RAZEM		1 631,80	413,20	1 205,18	13,42
		OGÓŁEM			1 631,80

Słownie: jeden tysiąc sześćset trzydzieści jeden i 80/100 zł

Lp.	Podstawa	Opis	jm	Nakłady	Koszt jedn.	R	M	S
1.3		magazyn produktów suchych						
7	KNR 4-01(wł) 12-06	Wykucie z muru ościeżnic stalowych lub krat drzwiowych o powierzchni do 2 m2 obmiar = 1 szt.	szt.					
1*		-- R -- robocizna 1,31 r-g/szt. * 29,70 zł/r-g	r-g	1,3100	38,907	38,91		
Razem z narzutami:				73,83		73,83		
8	KNR 4-01(wł) 12-07 analogia	Ościeżnice stalowe dla drzwi wewnętrzłokalowych, fabrycznie wykończone, - dla nowych drzwi 80 x 200 cm. obmiar = 1 szt.	szt.					
1*		-- R -- robocizna 1,54 r-g/szt. * 29,70 zł/r-g	r-g	1,5400	45,738	45,74		
2*		-- M -- materiały pomocnicze 15 %	%	15,0000	0,000		0,00	
3*		ościeżnica stalowa fabrycznie wykończona 1 szt./szt. * 300,00 zł/szt.	szt.	1,0000	300,000		300,00	
4*		-- S -- Wyciąg budowlany towarowo-osobowy 1 t 0,03 m-g/szt. * 16,40 zł/m-g	m-g	0,0300	0,492			0,49
5*		środek transportowy 0,02 m-g/szt. * 53,85 zł/m-g	m-g	0,0200	1,077			1,08
Razem z narzutami:				389,77		86,79	300,00	2,98
9	KNR 4-01(wł) 12-08 analogia	Skrzydła drzwiowe płytowe wewnętrzne pełne jednoskrzydłowe fabrycznie wykończone 80 x 200 cm, o powierzchni zmywalnej i atestem higienicznym do pomieszczeń kuchennych, magazynów przechowywania żywności itd. obmiar = 1,6 m2	m2					
1*		-- R -- robocizna 0,51 r-g/m2 * 29,70 zł/r-g	r-g	0,8160	15,147	24,24		
2*		-- M -- skrzydła drzwiowe płytowe wewnętrzne pełne o powierzchni zmywalnej, fabrycznie wykończone, z kompletem okuć, atestem higienicznym do kontaktu z żywnością itd. 1 m2/m2 * 187,50 zł/m2	m2	1,6000	187,500		300,00	
3*		-- S -- wyciąg 0,04 m-g/m2 * 7,84 zł/m-g	m-g	0,0640	0,314			0,50
4*		środek transportowy 0,02 m-g/m2 * 53,85 zł/m-g	m-g	0,0320	1,077			1,72
Razem z narzutami:				350,21		46,00	300,00	4,21

PODSUMOWANIE

	magazyn produktów suchych			
	RAZEM	Robocizna	Materiały	Sprzęt
RAZEM	712,68	108,89	600,00	3,79
Koszty pośrednie [Kp] 65% od (R, S)	73,24	70,78		2,46
RAZEM	785,92	179,67	600,00	6,25
Zysk [Z] 15% od (R+Kp(R), S+Kp(S))	27,89	26,95		0,94
RAZEM	813,81	206,62	600,00	7,19

OGÓŁEM 813,81

Słownie: osiemset trzynaście i 81/100 zł

Lp.	Podstawa	Opis	jm	Nakłady	Koszt jedn.	R	M	S
1.4		pomieszczenie produktów suchych - parter						
10	KNR 4-01(wł) 12-06	Wykucie z muru ościeżnic stalowych lub krat drzwiowych o powierzchni do 2 m2 obmiar = 3 szt.	szt.					
1*		-- R -- robocizna 1,31 r-g/szt. * 29,70 zł/r-g	r-g	3,9300	38,907	116,72		
Razem z narzutami:				221,48		221,48		
11	KNR 4-01(wł) 12-07 analogia	Ościeżnice stalowe dla drzwi wewnętrzzłokalowych, fabrycznie wykończone, - dla nowych drzwi 80 x 200 cm. obmiar = 3 szt.	szt.					
1*		-- R -- robocizna 1,54 r-g/szt. * 29,70 zł/r-g	r-g	4,6200	45,738	137,21		
2*		-- M -- materiały pomocnicze 15 %	%	15,0000	0,000		0,00	
3*		ościeżnica stalowa fabrycznie wykończona 1 szt./szt. * 300,00 zł/szt.	szt.	3,0000	300,000		900,00	
4*		-- S -- Wyciąg budowlany towarowo-osobowy 1 t 0,03 m-g/szt. * 16,40 zł/m-g	m-g	0,0900	0,492			1,48
5*		Samochód dostawczy do 0,9 t (1) 0,02 m-g/szt. * 53,85 zł/m-g	m-g	0,0600	1,077			3,23
Razem z narzutami:				1 169,30		260,36	900,00	8,94
12	KNR 4-01(wł) 12-08 analogia	Skrzydła drzwiowe płytowe wewnętrzne pełne jednoskrzydłowe fabrycznie wykończone 80 x 200 cm, o powierzchni zmywalnej i atestem higienicznym do pomieszczeń kuchennych, magazynów przechowywania żywności itd. obmiar = 1,6*3 = 4,800 m ²	m ²					
1*		-- R -- robocizna 0,51 r-g/m ² * 29,70 zł/r-g	r-g	2,4480	15,147	72,71		
2*		-- M -- skrzydła drzwiowe płytowe wewnętrzne pełne o powierzchni zmywalnej, fabrycznie wykończone, z kompletem okuć, atestem higienicznym do kontaktu z żywnością itd. 1 m ² /m ² * 187,50 zł/m ²	m ²	4,8000	187,500		900,00	
3*		-- S -- Wyciąg budowlany towarowo-osobowy 1 t 0,04 m-g/m ² * 16,40 zł/m-g	m-g	0,1920	0,656			3,15
4*		Samochód dostawczy do 0,9 t (1) 0,02 m-g/m ² * 53,85 zł/m-g	m-g	0,0960	1,077			5,17
Razem z narzutami:				1 053,76		137,97	900,00	15,79

PODSUMOWANIE

		pomieszczenie produktów suchych - parter			
		RAZEM	Robocizna	Materiały	Sprzęt
RAZEM		2 139,67	326,64	1 800,00	13,03
	Koszty pośrednie [Kp] 65% od (R, S)	220,79	212,32		8,47
RAZEM		2 360,46	538,96	1 800,00	21,50
	Zysk [Z] 15% od (R+Kp(R), S+Kp(S))	84,07	80,84		3,23
RAZEM		2 444,53	619,80	1 800,00	24,73
		OGÓŁEM			2 444,53

Słownie: dwa tysiące czterysta czterdzieści cztery i 53/100 zł

Lp.	Podstawa	Opis	jm	Nakłady	Koszt jedn.	R	M	S
1.5		kuchnia właściwa						
13 d.1.5	KNR 4-01 0819-15	Rozebranie wykładziny ściiennej filarów z płytek 10 x 10 cm obmiar = 135,66 m ²	m ²					
1*		-- R -- robocizna 1,38 r-g/m ² * 29,70 zł/r-g	r-g	187,2108	40,986	5 560,16		
Razem z narzutami:			10 550,40			10 550,40		
14 d.1.5	KNR 4-01 0714-08 analogia	Tynki wewnętrzne zwykłe kat. I wykonywane ręcznie na ścianach i słupach w miejscu po rozebranych okładzinach ściennych obmiar = 135,66 m ²	m ²					
1*		-- R -- robocizna 0,36 r-g/m ² * 29,70 zł/r-g	r-g	48,8376	10,692	1 450,48		
2*		-- M -- Cement portlandzki CEM II 32,5 - w opakowaniu 25-50 kg 0,003 t/m ² * 396,60 zł/t	t	0,4070	1,190		161,41	
3*		Wapno gaszone (ciasto wapienne) 0,0024 m ³ /m ² * 302,63 zł/m ³	m ³	0,3256	0,726		98,53	
4*		Piaski do zapraw budowlanych naturalne do 1 mm, gat. I 0,0145 m ³ /m ² * 34,51 zł/m ³	m ³	1,9671	0,500		67,88	
5*		woda z rurociągu 0,0033 m ³ /m ² * 4,50 zł/m ³	m ³	0,4477	0,015		2,01	
6*		materiały pomocnicze 1,5 %(od M) * 329,83 zł	%	1,5000	0,036		4,95	
7*		-- S -- wyciąg jednomasztyowy z napędem elektrycznym 0,5 t 0,03 m-g/m ² * 7,84 zł/m-g	m-g	4,0698	0,235			31,91
8*		betoniarka wolnospadowa elektryczna 0,03 m-g/m ² * 4,72 zł/m-g	m-g	4,0698	0,142			19,21
Razem z narzutami:			3 184,06			2 752,28	334,78	97,00
15 d.1.5	KNR 4-01 1204-02 analogia	Dwukrotne malowanie farbami ceramicznymi do pomieszczeń kuchennych - powierzchni filarów. obmiar = 51,3 m ²	m ²					
1*		-- R -- robocizna 0,119 r-g/m ² * 29,70 zł/r-g	r-g	6,1047	3,534	181,31		
2*		-- M -- farby ceramiczna, zmywalna, do pomieszczeń kuchennych, - atest higieniczny. 0,286 dm ³ /m ² * 30,00 zł/dm ³	dm ³	14,6718	8,580		440,15	
3*		materiały pomocnicze 2 %(od M) * 440,15 zł	%	2,0000	0,172		8,80	
Razem z narzutami:			792,98			344,03	448,95	
16 d.1.5	KNR 4-01(wł) 1204-08	Przygotowanie powierzchni pod malowanie farbami emulsyjnymi starych tynków z poszpachlowaniem nierówności obmiar = 345,94 m ²	m ²					
1*		-- R -- robocizna 0,095 r-g/m ² * 29,70 zł/r-g	r-g	32,8643	2,822	976,07		
2*		-- M -- Gips budowlany szpachlowy 0,3 kg/m ² * 1,47 zł/kg	kg	103,7820	0,441		152,56	
3*		materiały pomocnicze 2 %(od M) * 152,56 zł	%	2,0000	0,0088		3,05	
Razem z narzutami:			2 007,71			1 852,10	155,61	
17 d.1.5	KNR 4-01(wł) 1204-05	Jednokrotne malowanie farbami emulsyjnymi starych tynków wewnętrznych ścian i sufitów obmiar = 430,3 m ²	m ²					

Lp.	Podstawa	Opis	jm	Nakłady	Koszt jedn.	R	M	S
1*		-- R -- robocizna 0,064 r-g/m ² * 29,70 zł/r-g	r-g	27,5392	1,901	817,91		
2*		-- M -- Farba emulsyjna nawierzchniowa wewnętrzna - biała 0,154 dm ³ /m ² * 6,33 zł/dm ³	dm ³	66,2662	0,975		419,47	
3*		materiały pomocnicze 2 %(od M) * 419,47 zł	%	2,0000	0,0195		8,39	
Razem z narzutami:				1 979,84		1 551,98	427,86	
18	KNR 4-	Mycie po robotach malarskich posadzek las- trykowych i betonowych obmiar = 353,73 m ²	m ²					
d.1.5	01(wł) 1204- 09							
1*		-- R -- robocizna 0,049 r-g/m ² * 29,70 zł/r-g	r-g	17,3328	1,455	514,78		
2*		-- M -- materiały pomocnicze 25 %(od R) * 514,78 zł	%	25,0000	0,364		128,70	
Razem z narzutami:				1 105,50		976,80	128,70	

PODSUMOWANIE

		kuchnia właściwa			
		RAZEM	Robocizna	Materiały	Sprzęt
RAZEM		11 047,73	9 500,71	1 495,90	51,12
	Koszty pośrednie [Kp] 65% od (R, S)	6 208,69	6 175,46		33,23
RAZEM		17 256,42	15 676,17	1 495,90	84,35
	Zysk [Z] 15% od (R+Kp(R), S+Kp(S))	2 364,08	2 351,43		12,65
RAZEM		19 620,50	18 027,60	1 495,90	97,00
				OGÓŁEM	19 620,50

Słownie: dziewiętnaście tysięcy sześćset dwadzieścia i 50/100 zł

Lp.	Podstawa	Opis	jm	Nakłady	Koszt jedn.	R	M	S
1.6		przygotownia ogólna						
19	KNR 4-01(wł) 12-06	Wykucie z muru ościeżnic stalowych lub krat drzwiowych o powierzchni do 2 m2 obmiar = 1 szt.	szt.					
1*		-- R -- robocizna 1,31 r-g/szt. * 29,70 zł/r-g	r-g	1,3100	38,907	38,91		
Razem z narzutami:				73,83		73,83		
20	KNR 4-01(wł) 12-07 analogia	Ościeżnice stalowe dla drzwi wewnątrzlokalowych, fabrycznie wykończone, - dla nowych drzwi 80 x 200 cm. obmiar = 1 szt.	szt.					
1*		-- R -- robocizna 1,54 r-g/szt. * 29,70 zł/r-g	r-g	1,5400	45,738	45,74		
2*		-- M -- materiały pomocnicze 15 %	%	15,0000	0,000		0,00	
3*		ościeżnica stalowa fabrycznie wykończona 1 szt./szt. * 300,00 zł/szt.	szt.	1,0000	300,000		300,00	
4*		-- S -- wyciąg 0,03 m-g/szt. * 7,84 zł/m-g	m-g	0,0300	0,235			0,24
5*		środek transportowy 0,02 m-g/szt. * 53,85 zł/m-g	m-g	0,0200	1,077			1,08
Razem z narzutami:				389,30		86,79	300,00	2,51
21	KNR 4-01(wł) 12-08 analogia	Skrzydła drzwiowe płytowe wewnętrzne pełne jednoskrzydłowe fabrycznie wykończone 80 x 200 cm, o powierzchni zmywalnej i atestem higienicznym do pomieszczeń kuchennych, magazynów przechowywania żywności itd. obmiar = 1,6 m ²	m ²					
1*		-- R -- robocizna 0,51 r-g/m ² * 29,70 zł/r-g	r-g	0,8160	15,147	24,24		
2*		-- M -- skrzydła drzwiowe płytowe wewnętrzne pełne o powierzchni zmywalnej, fabrycznie wykończone, z kompletem okuć, atestem higienicznym do kontaktu z żywnością itd. 1 m ² /m ² * 187,50 zł/m ²	m ²	1,6000	187,500		300,00	
3*		-- S -- Wyciąg budowlany towarowo-osobowy 1 t 0,04 m-g/m ² * 16,40 zł/m-g	m-g	0,0640	0,656			1,05
4*		Samochód dostawczy do 0,9 t (1) 0,02 m-g/m ² * 53,85 zł/m-g	m-g	0,0320	1,077			1,72
Razem z narzutami:				351,26		46,00	300,00	5,26

PODSUMOWANIE

		przygotownia ogólna			
		RAZEM	Robocizna	Materiały	Sprzęt
RAZEM		712,98	108,89	600,00	4,09
	Koszty pośrednie [Kp] 65% od (R, S)	73,44	70,78		2,66
RAZEM		786,42	179,67	600,00	6,75
	Zysk [Z] 15% od (R+Kp(R), S+Kp(S))	27,96	26,95		1,01
RAZEM		814,38	206,62	600,00	7,76
		OGÓLEM			814,38

Słownie: osiemset czternaście i 38/100 zł

Lp.	Podstawa	Opis	jm	Nakłady	Koszt jedn.	R	M	S
1.7		korytarz / klatka schodowa						
22	KNR 4-	Przygotowanie powierzchni pod malowanie	m ²					
d.1.7	01(wł) 1204-08	farbami emulsyjnymi starych tynków z poszpachlowaniem nierówności obmiar = 148,35 m ²						
1*		-- R -- robocizna 0,095 r-g/m ² * 29,70 zł/r-g	r-g	14,0933	2,822	418,57		
2*		-- M -- Gips budowlany szpachlowy 0,3 kg/m ² * 1,47 zł/kg	kg	44,5050	0,441		65,42	
3*		materiały pomocnicze 2 %(od M) * 65,42 zł	%	2,0000	0,0088		1,31	
Razem z narzutami:						794,24	66,73	
23	KNR 4-	Jednokrotne malowanie farbami emulsyjnymi starych tynków wewnętrznych ścian i sufitów obmiar = 148,35 m ²	m ²					
d.1.7	01(wł) 1204-05							
1*		-- R -- robocizna 0,064 r-g/m ² * 29,70 zł/r-g	r-g	9,4944	1,901	281,98		
2*		-- M -- Farba emulsyjna nawierzchniowa wewnętrzna - biała 0,154 dm ³ /m ² * 6,33 zł/dm ³	dm ³	22,8459	0,975		144,61	
3*		materiały pomocnicze 2 %(od M) * 144,61 zł	%	2,0000	0,0195		2,89	
Razem z narzutami:						535,06	147,50	
24	KNR 4-	Mycie po robotach malarskich posadzek lastrykowych i betonowych obmiar = 43,03 m ²	m ²					
d.1.7	01(wł) 1204-09							
1*		-- R -- robocizna 0,049 r-g/m ² * 29,70 zł/r-g	r-g	2,1085	1,455	62,62		
2*		-- M -- materiały pomocnicze 25 %(od R) * 62,62 zł	%	25,0000	0,364		15,66	
Razem z narzutami:						118,82	15,66	

PODSUMOWANIE

		korytarz / klatka schodowa			
		RAZEM	Robocizna	Materiały	Sprzęt
RAZEM		993,06	763,17	229,89	
	Koszty pośrednie [Kp] 65% od (R, S)	496,06	496,06		
RAZEM		1 489,12	1 259,23	229,89	
	Zysk [Z] 15% od (R+Kp(R), S+Kp(S))	188,88	188,88		
RAZEM		1 678,00	1 448,11	229,89	
				OGÓŁEM	1 678,00

Słownie: jeden tysiąc sześćset siedemdziesiąt osiem i 00/100 zł

Lp.	Podstawa	Opis	jm	Nakłady	Koszt jedn.	R	M	S
1.8		magazyn przykuchenny						
25	KNR 4-01(wł) 12-06	Wykucie z muru ościeżnic stalowych lub krat drzwiowych o powierzchni do 2 m2 obmiar = 1 szt.	szt.					
1*		-- R -- robocizna 1,31 r-g/szt. * 29,70 zł/r-g	r-g	1,3100	38,907	38,91		
Razem z narzutami:				73,83		73,83		
26	KNR 4-01(wł) 12-07 analogia	Ościeżnice stalowe dla drzwi wewnątrzlokaliowych, fabrycznie wykończone, - dla nowych drzwi 80 x 200 cm. obmiar = 1 szt.	szt.					
1*		-- R -- robocizna 1,54 r-g/szt. * 29,70 zł/r-g	r-g	1,5400	45,738	45,74		
2*		-- M -- materiały pomocnicze 15 %	%	15,0000	0,000		0,00	
3*		ościeżnica stalowa fabrycznie wykończona 1 szt./szt. * 300,00 zł/szt.	szt.	1,0000	300,000		300,00	
4*		-- S -- Wyciąg budowlany towarowo-osobowy 1 t 0,03 m-g/szt. * 16,40 zł/m-g	m-g	0,0300	0,492			0,49
5*		Samochód dostawczy do 0,9 t (1) 0,02 m-g/szt. * 53,85 zł/m-g	m-g	0,0200	1,077			1,08
Razem z narzutami:				389,77		86,79	300,00	2,98
27	KNR 4-01(wł) 12-08 analogia	Skrzydła drzwiowe płytowe wewnętrzne pełne jednoskrzydłowe fabrycznie wykończone 80 x 200 cm, o powierzchni zmywalnej i atestem higienicznym do pomieszczeń kuchennych, magazynów przechowywania żywności itd. obmiar = 1,6 m ²	m ²					
1*		-- R -- robocizna 0,51 r-g/m ² * 29,70 zł/r-g	r-g	0,8160	15,147	24,24		
2*		-- M -- skrzydła drzwiowe płytowe wewnętrzne pełne o powierzchni zmywalnej, fabrycznie wykończone, z kompletem okuć, atestem higienicznym do kontaktu z żywnością itd. 1 m ² /m ² * 187,50 zł/m ²	m ²	1,6000	187,500		300,00	
3*		-- S -- Wyciąg budowlany towarowo-osobowy 1 t 0,04 m-g/m ² * 16,40 zł/m-g	m-g	0,0640	0,656			1,05
4*		Samochód dostawczy do 0,9 t (1) 0,02 m-g/m ² * 53,85 zł/m-g	m-g	0,0320	1,077			1,72
Razem z narzutami:				351,26		46,00	300,00	5,26

PODSUMOWANIE

		magazyn przykuchenny				
	RAZEM	Robocizna	Materiały	Sprzęt		
RAZEM	713,23	108,89	600,00		4,34	
Koszty pośrednie [Kp] 65% od (R, S)	73,60	70,78			2,82	
RAZEM	786,83	179,67	600,00		7,16	
Zysk [Z] 15% od (R+Kp(R), S+Kp(S))	28,02	26,95			1,07	
RAZEM	814,85	206,62	600,00		8,23	
					OGÓŁEM	814,85

Słownie: osiemset czternaście i 85/100 zł

Lp.	Podstawa	Opis	jm	Nakłady	Koszt jedn.	R	M	S
1.9		pomieszczenie na środki czystości						
28	KNR 4-01(wł) 12-06	Wykucie z muru ościeżnic stalowych lub krat drzwiowych o powierzchni do 2 m2 obmiar = 1 szt.	szt.					
1*		-- R -- robocizna 1,31 r-g/szt. * 29,70 zł/r-g	r-g	1,3100	38,907	38,91		
Razem z narzutami:				73,83		73,83		
29	KNR 4-01(wł) 12-07 analogia	Ościeżnice stalowe dla drzwi wewnątrzłokalowych, fabrycznie wykończone, - dla nowych drzwi 80 x 200 cm. obmiar = 1 szt.	szt.					
1*		-- R -- robocizna 1,54 r-g/szt. * 29,70 zł/r-g	r-g	1,5400	45,738	45,74		
2*		-- M -- materiały pomocnicze 15 %	%	15,0000	0,000		0,00	
3*		ościeżnica stalowa fabrycznie wykończona 1 szt./szt. * 300,00 zł/szt.	szt.	1,0000	300,000		300,00	
4*		-- S -- Wyciąg budowlany towarowo-osobowy 1 t 0,03 m-g/szt. * 16,40 zł/m-g	m-g	0,0300	0,492			0,49
5*		Samochód dostawczy do 0,9 t (1) 0,02 m-g/szt. * 53,85 zł/m-g	m-g	0,0200	1,077			1,08
Razem z narzutami:				389,77		86,79	300,00	2,98
30	KNR 4-01(wł) 12-08 analogia	Skrzydła drzwiowe płytowe wewnętrzne pełne jednoskrzydłowe fabrycznie wykończone 80 x 200 cm, o powierzchni zmywalnej i atestem higienicznym do pomieszczeń kuchennych, magazynów przechowywania żywności itd. obmiar = 1,8 m2	m2					
1*		-- R -- robocizna 0,51 r-g/m2 * 29,70 zł/r-g	r-g	0,9180	15,147	27,26		
2*		-- M -- skrzydła drzwiowe płytowe wewnętrzne pełne o powierzchni zmywalnej, fabrycznie wykończone, z kompletem okuć, atestem higienicznym do kontaktu z żywnością itd. 1 m2/m2 * 187,50 zł/m2	m2	1,8000	187,500		337,50	
3*		-- S -- Wyciąg budowlany towarowo-osobowy 1 t 0,04 m-g/m2 * 16,40 zł/m-g	m-g	0,0720	0,656			1,18
4*		Samochód dostawczy do 0,9 t (1) 0,02 m-g/m2 * 53,85 zł/m-g	m-g	0,0360	1,077			1,94
Razem z narzutami:				395,15		51,73	337,50	5,92

PODSUMOWANIE

		pomieszczenie na środki czystości			
	RAZEM	Robocizna	Materiały	Sprzęt	
RAZEM	754,10	111,91	637,50		4,69
Koszty pośrednie [Kp] 65% od (R, S)	75,79	72,74			3,05
RAZEM	829,89	184,65	637,50		7,74
Zysk [Z] 15% od (R+Kp(R), S+Kp(S))	28,86	27,70			1,16
RAZEM	858,75	212,35	637,50		8,90
				OGÓŁEM	858,75

Słownie: osiemset pięćdziesiąt osiem i 75/100 zł

Lp.	Podstawa	Opis	jm	Nakłady	Koszt jedn.	R	M	S
1.10		magazyn środków czystości						
31	KNR 4-01(wł) 12-06	Wykucie z muru ościeżnic stalowych lub krat drzwiowych o powierzchni do 2 m2 obmiar = 1 szt.	szt.					
1*		-- R -- robocizna 1,31 r-g/szt. * 29,70 zł/r-g	r-g	1,3100	38,907	38,91		
Razem z narzutami:				73,83		73,83		
32	KNR 4-01(wł) 12-07 analogia	Ościeżnice stalowe dla drzwi wewnątrzlokalowych, fabrycznie wykończone, - dla nowych drzwi 80 x 200 cm. obmiar = 1 szt.	szt.					
1*		-- R -- robocizna 1,54 r-g/szt. * 29,70 zł/r-g	r-g	1,5400	45,738	45,74		
2*		-- M -- materiały pomocnicze 15 %	%	15,0000	0,000		0,00	
3*		ościeżnica stalowa fabrycznie wykończona 1 szt./szt. * 300,00 zł/szt.	szt.	1,0000	300,000		300,00	
4*		-- S -- Wyciąg budowlany towarowo-osobowy 1 t 0,03 m-g/szt. * 16,40 zł/m-g	m-g	0,0300	0,492			0,49
5*		Samochód dostawczy do 0,9 t (1) 0,02 m-g/szt. * 53,85 zł/m-g	m-g	0,0200	1,077			1,08
Razem z narzutami:				389,77		86,79	300,00	2,98
33	KNR 4-01(wł) 12-08 analogia	Skrzydła drzwiowe płytowe wewnętrzne pełne jednoskrzydłowe fabrycznie wykończone 80 x 200 cm, o powierzchni zmywalnej i atestem higienicznym do pomieszczeń kuchennych, magazynów przechowywania żywności itd. obmiar = 1,6 m ²	m ²					
1*		-- R -- robocizna 0,51 r-g/m ² * 29,70 zł/r-g	r-g	0,8160	15,147	24,24		
2*		-- M -- skrzydła drzwiowe płytowe wewnętrzne pełne o powierzchni zmywalnej, fabrycznie wykończone, z kompletem okuć, atestem higienicznym do kontaktu z żywnością itd. 1 m ² /m ² * 187,50 zł/m ²	m ²	1,6000	187,500		300,00	
3*		-- S -- Wyciąg budowlany towarowo-osobowy 1 t 0,04 m-g/m ² * 16,40 zł/m-g	m-g	0,0640	0,656			1,05
4*		Samochód dostawczy do 0,9 t (1) 0,02 m-g/m ² * 53,85 zł/m-g	m-g	0,0320	1,077			1,72
Razem z narzutami:				351,26		46,00	300,00	5,26

PODSUMOWANIE

		magazyn środków czystości			
		RAZEM	Robocizna	Materiały	Sprzęt
RAZEM		713,23	108,89	600,00	4,34
	Koszty pośrednie [Kp] 65% od (R, S)	73,60	70,78		2,82
RAZEM		786,83	179,67	600,00	7,16
	Zysk [Z] 15% od (R+Kp(R), S+Kp(S))	28,02	26,95		1,07
RAZEM		814,85	206,62	600,00	8,23

OGÓŁEM 814,85

Słownie: osiemset czternaście i 85/100 zł

Lp.	Podstawa	Opis	jm	Nakłady	Koszt jedn.	R	M	S
1.11		magazyn chleba						
34	KNR 4-01(wł) 12-06	Wykucie z muru ościeżnic stalowych lub krat drzwiowych o powierzchni do 2 m2 obmiar = 1 szt.	szt.					
1*		-- R -- robocizna 1,31 r-g/szt. * 29,70 zł/r-g	r-g	1,3100	38,907	38,91		
Razem z narzutami:				73,83		73,83		
35	KNR 4-01(wł) 12-07	Ościeżnice stalowe dla drzwi wewnętrznych, fabrycznie wykończone, - dla nowych drzwi 80 x 200 cm. obmiar = 1 szt.	szt.					
1*	analogia	-- R -- robocizna 1,54 r-g/szt. * 29,70 zł/r-g	r-g	1,5400	45,738	45,74		
2*		-- M -- materiały pomocnicze 15 %	%	15,0000	0,000		0,00	
3*		ościeżnica stalowa fabrycznie wykończona 1 szt./szt. * 300,00 zł/szt.	szt.	1,0000	300,000		300,00	
4*		-- S -- Wyciąg budowlany towarowo-osobowy 1 t 0,03 m-g/szt. * 16,40 zł/m-g	m-g	0,0300	0,492			0,49
5*		Samochód dostawczy do 0,9 t (1) 0,02 m-g/szt. * 53,85 zł/m-g	m-g	0,0200	1,077			1,08
Razem z narzutami:				389,77		86,79	300,00	2,98
36	KNR 4-01(wł) 12-08	Skrzydła drzwiowe płytowe wewnętrzne pełne jednoskrzydłowe fabrycznie wykończone 80 x 200 cm, o powierzchni zmywalnej i atestem higienicznym do pomieszczeń kuchennych, magazynów przechowywania żywności itd. obmiar = 1,6 m ²	m ²					
1*	analogia	-- R -- robocizna 0,51 r-g/m ² * 29,70 zł/r-g	r-g	0,8160	15,147	24,24		
2*		-- M -- skrzydła drzwiowe płytowe wewnętrzne pełne o powierzchni zmywalnej, fabrycznie wykończone, z kompletem okuć, atestem higienicznym do kontaktu z żywnością itd. 1 m ² /m ² * 187,50 zł/m ²	m ²	1,6000	187,500		300,00	
3*		-- S -- Wyciąg budowlany towarowo-osobowy 1 t 0,04 m-g/m ² * 16,40 zł/m-g	m-g	0,0640	0,656			1,05
4*		Samochód dostawczy do 0,9 t (1) 0,02 m-g/m ² * 53,85 zł/m-g	m-g	0,0320	1,077			1,72
Razem z narzutami:				351,26		46,00	300,00	5,26

PODSUMOWANIE

	RAZEM	Robocizna	Materiały	Sprzęt
RAZEM	713,23	108,89	600,00	4,34
Koszty pośrednie [Kp] 65% od (R, S)	73,60	70,78		2,82
RAZEM	786,83	179,67	600,00	7,16
Zysk [Z] 15% od (R+Kp(R), S+Kp(S))	28,02	26,95		1,07
RAZEM	814,85	206,62	600,00	8,23
			OGÓŁEM	814,85

Słownie: osiemset czternaście i 85/100 zł

Lp.	Podstawa	Opis	jm	Nakłady	Koszt jedn.	R	M	S
1.12		pomieszczenie sprzętu nowego i do wybrakowania						
37	KNR 4-01(wł) 12-06	Wykucie z muru ościeżnic stalowych lub krat drzwicowych o powierzchni do 2 m2 obmiar = 1 szt.	szt.					
1*		-- R -- robocizna 1,31 r-g/szt. * 29,70 zł/r-g	r-g	1,3100	38,907	38,91		
Razem z narzutami:				73,83		73,83		
38	KNR 4-01(wł) 12-07	Ościeżnice stalowe dla drzwi wewnątrzlokalowych, fabrycznie wykończone, - dla nowych drzwi 80 x 200 cm. obmiar = 1 szt.	szt.					
1*	analogia	-- R -- robocizna 1,54 r-g/szt. * 29,70 zł/r-g	r-g	1,5400	45,738	45,74		
2*		-- M -- materiały pomocnicze 15 %	%	15,0000	0,000		0,00	
3*		ościeżnica stalowa fabrycznie wykończona 1 szt./szt. * 300,00 zł/szt.	szt.	1,0000	300,000		300,00	
4*		-- S -- wyciąg 0,03 m-g/szt. * 7,84 zł/m-g	m-g	0,0300	0,235			0,24
5*		środek transportowy 0,02 m-g/szt. * 53,85 zł/m-g	m-g	0,0200	1,077			1,08
Razem z narzutami:				389,30		86,79	300,00	2,51
39	KNR 4-01(wł) 12-08	Skrzydła drzwiowe płytowe wewnętrzne pełne jednoskrzydłowe fabrycznie wykończone 80 x 200 cm, o powierzchni zmywalnej i atestem higienicznym do pomieszczeń kuchennych, magazynów przechowywania żywności itd. obmiar = 1,8 m ²	m ²					
1*	analogia	-- R -- robocizna 0,51 r-g/m ² * 29,70 zł/r-g	r-g	0,9180	15,147	27,26		
2*		-- M -- skrzydła drzwiowe płytowe wewnętrzne pełne o powierzchni zmywalnej, fabrycznie wykończone, z kompletem okuć, atestem higienicznym do kontaktu z żywnością itd. 1 m ² /m ² * 187,50 zł/m ²	m ²	1,8000	187,500		337,50	
3*		-- S -- wyciąg 0,04 m-g/m ² * 7,84 zł/m-g	m-g	0,0720	0,314			0,56
4*		środek transportowy 0,02 m-g/m ² * 53,85 zł/m-g	m-g	0,0360	1,077			1,94
Razem z narzutami:				393,98		51,73	337,50	4,75

PODSUMOWANIE

		pomieszczenie sprzętu nowego i do wybrakowania			
		RAZEM	Robocizna	Materiały	Sprzęt
RAZEM		753,23	111,91	637,50	3,82
	Koszty pośrednie [Kp] 65% od (R, S)	75,22	72,74		2,48
RAZEM		828,45	184,65	637,50	6,30
	Zysk [Z] 15% od (R+Kp(R), S+Kp(S))	28,65	27,70		0,95
RAZEM		857,10	212,35	637,50	7,25
				OGÓŁEM	857,10

Słownie: osiemset pięćdziesiąt siedem i 10/100 zł

Lp.	Podstawa	Opis	jm	Nakłady	Koszt jedn.	R	M	S
1.13		magazyn warzyw i owoców						
40	KNR 4-01(wł) 12-07 13	Ościeżnice stalowe dla drzwi wewnątrzlokalowych, fabrycznie wykończone, - dla nowych drzwi 80 x 200 cm. obmiar = 2 szt.	szt.					
1*		-- R -- robocizna 1,54 r-g/szt. * 29,70 zł/r-g	r-g	3,0800	45,738	91,48		
2*		-- M -- materiały pomocnicze 15 %	%	15,0000	0,000		0,00	
3*		ościeżnica stalowa fabrycznie wykończona 1 szt./szt. * 300,00 zł/szt.	szt.	2,0000	300,000		600,00	
4*		-- S -- Wyciąg budowlany towarowo-osobowy 1 t 0,03 m-g/szt. * 16,40 zł/m-g	m-g	0,0600	0,492			0,98
5*		Samochód dostawczy do 0,9 t (1) 0,02 m-g/szt. * 53,85 zł/m-g	m-g	0,0400	1,077			2,15
Razem z narzutami:				779,51		173,58	600,00	5,93
41	KNR 4-01(wł) 12-08 13 analogia	Skrzydła drzwiowe płytowe wewnętrzne pełne jednoskrzydłowe fabrycznie wykończone 80 x 200 cm, o powierzchni zmywalnej i atestem higienicznym do pomieszczeń kuchennych, magazynów przechowywania żywności itd. obmiar = 1,6*2 = 3,200 m ²	m ²					
1*		-- R -- robocizna 0,51 r-g/m ² * 29,70 zł/r-g	r-g	1,6320	15,147	48,47		
2*		-- M -- skrzydła drzwiowe płytowe wewnętrzne pełne o powierzchni zmywalnej, fabrycznie wykończone, z kompletem okuć, atestem higienicznym do kontaktu z żywnością itd. 1 m ² /m ² * 187,50 zł/m ²	m ²	3,2000	187,500		600,00	
3*		-- S -- Wyciąg budowlany towarowo-osobowy 1 t 0,04 m-g/m ² * 16,40 zł/m-g	m-g	0,1280	0,656			2,10
4*		Samochód dostawczy do 0,9 t (1) 0,02 m-g/m ² * 53,85 zł/m-g	m-g	0,0640	1,077			3,45
Razem z narzutami:				702,51		91,98	600,00	10,53
42	KNR 2-02 d.1. 1203-01 13 analogia	Drzwi stalowe pełne o powierzchni do 2 m ² - dostawa i montaż drzwi stalowych zewnętrznych, ocieplonych, pełnych kompletnych wraz z ościeżnicą - fabrycznie wykończone. obmiar = 1,8 m ²	m ²					
1*		-- R -- robocizna 3,3 r-g/m ² * 29,70 zł/r-g	r-g	5,9400	98,010	176,42		
2*		-- M -- drzwi stalowe ocieplone zewnętrzne kompletne wraz z ościeżnicą - fabrycznie wykończone 1 m ² /m ² * 378,00 zł/m ²	m ²	1,8000	378,000		680,40	
3*		zaprawa cementowa M 80 0,01 m ³ /m ² * 196,02 zł/m ³	m ³	0,0180	1,960			3,53
4*		materiały pomocnicze 1,5 % (od M) * 683,93 zł	%	1,5000	5,699		10,26	
5*		-- S -- środek transportowy 0,03 m-g/m ² * 53,85 zł/m-g	m-g	0,0540	1,616			2,91
Razem z narzutami:				1 034,46		334,75	694,19	5,52

Lp.	Podstawa	Opis	jm	Nakłady	Koszt jedn.	R	M	S
1.14		ciąg komunikacyjny do pomieszczenia magazyniera						
43	KNR 2-02 d.1. 2011-01 14	Okładziny gipsowo-kartonowe, pojedyncze na stropach, na rusztach metalowych; rozstaw profili nośnych 60 cm obmiar = 12,91 m ²	m ²					
1*		-- R -- robocizna 1,79 r-g/m ² * 29,70 zł/r-g	r-g	23,1089	53,163	686,33		
2*		-- M -- płyty gipsowo-kartonowe 1,03 m ² /m ² * 8,30 zł/m ²	m ²	13,2973	8,549		110,37	
3*		profile nośne 60/27 1,9 m/m ² * 1,95 zł/m	m	24,5290	3,705		47,83	
4*		profile przyściennie 28/27 0,4 m/m ² * 1,36 zł/m	m	5,1640	0,544		7,02	
5*		łączniki wzdłużne lw 60/110 0,38 szt./m ² * 1,05 zł/szt.	szt.	4,9058	0,399		5,15	
6*		łączniki krzyżowe lj 60/60 1,52 szt./m ² * 1,30 zł/szt.	szt.	19,6232	1,976		25,51	
7*		wieszak w 60/60 1,52 szt./m ² * 0,85 zł/szt.	szt.	19,6232	1,292		16,68	
8*		wkręty do płyt gipsowych 0,032 kg/m ² * 11,00 zł/kg	kg	0,4131	0,352		4,54	
9*		gips szpachlowy 0,504 kg/m ² * 1,47 zł/kg	kg	6,5066	0,741		9,56	
10*		taśma spoinowa 1,15 m/m ² * 0,14 zł/m	m	14,8465	0,161		2,08	
11*		kolki do wstrzeliwania 2,55 szt./m ² * 0,80 zł/szt.	szt.	32,9205	2,040		26,34	
12*		woda 0,006 m ³ /m ² * 4,50 zł/m ³	m ³	0,0775	0,027		0,35	
13*		materiały pomocnicze 1,5 %(od M) * 255,43 zł	%	1,5000	0,297		3,83	
14*		-- S -- wyciąg 0,045 m-g/m ² * 7,84 zł/m-g	m-g	0,5810	0,353			4,55
15*		środek transportowy 0,013 m-g/m ² * 53,85 zł/m-g	m-g	0,1678	0,700			9,04
Razem z narzutami:			1 587,35			1 302,31	259,26	25,78
44	KNR 2-02 d.1. 1505-03 14	Dwukrotne malowanie farbami emulsyjnymi powierzchni wewnętrznych - podłóży gipsowych z gruntowaniem obmiar = 12,91 m ²	m ²					
1*		-- R -- robocizna 0,1756 r-g/m ² * 29,70 zł/r-g	r-g	2,2670	5,215	67,33		
2*		-- M -- farba emulsyjna Polinit 0,276 dm ³ /m ² * 9,04 zł/dm ³	dm ³	3,5632	2,495		32,21	
3*		materiały pomocnicze 1,5 %(od M) * 32,21 zł	%	1,5000	0,037		0,48	
4*		-- S -- środek transportowy 0,0003 m-g/m ² * 53,85 zł/m-g	m-g	0,0039	0,016			0,21
Razem z narzutami:			160,84			127,75	32,69	0,40

	ciąg komunikacyjny do pomieszczenia magazyniera			
	RAZEM	Robocizna	Materiały	Sprzęt
RAZEM	1 059,41	753,66	291,95	13,80
Koszty pośrednie [Kp] 65% od (R, S)	498,85	489,88		8,97
RAZEM	1 558,26	1 243,54	291,95	22,77
Zysk [Z] 15% od (R+Kp(R), S+Kp(S))	189,95	186,53		3,42
RAZEM	1 748,21	1 430,07	291,95	26,19
			OGÓŁEM	1 748,21

Słownie: jeden tysiąc siedemset czterdzieści osiem i 21/100 zł

Lp.	Podstawa	Opis	jm	Nakłady	Koszt jedn.	R	M	S
1.15		naprawa ościeży drzwiowych po wymianie ościeżnic						
45	KNR 4-01 d.1. 0708-01 15	Wykonanie tynków zwykłych wewnętrznych kat. III z zaprawy cementowo-wapiennej na ościeżach szerokości do 15 cm obmiar = 70 m	m					
1*		-- R -- robocizna 0,62 r-g/m * 29,70 zł/r-g	r-g	43,4000	18,414	1 288,98		
2*		-- M -- cement portlandzki z dodatkami 25 0,0008 t/m * 396,60 zł/t	t	0,0560	0,317		22,21	
3*		ciasto wapienne (wapno gaszone) 0,0007 m ³ /m * 302,63 zł/m ³	m ³	0,0490	0,212		14,83	
4*		piasek do zapraw 0,004 m ³ /m * 34,51 zł/m ³	m ³	0,2800	0,138		9,66	
5*		woda z rurociągu 0,001 m ³ /m * 4,50 zł/m ³	m ³	0,0700	0,0045		0,32	
6*		materiały pomocnicze 1,5 %(od M) * 47,02 zł	%	1,5000	0,010		0,71	
7*		-- S -- wyciąg jednomasztowy z napędem elektrycznym 0,5 t 0,01 m-g/m * 7,84 zł/m-g	m-g	0,7000	0,078			5,49
8*		betoniarka wolnospadowa elektryczna 0,01 m-g/m * 4,72 zł/m-g	m-g	0,7000	0,047			3,30
Razem z narzutami:				2 510,25		2 445,84	47,73	16,68
46	KNR 4-01 d.1. 0819-01 15 analogia	Naprawa okładzin ściennych z pytek okładzinowych ściennych glazurowanych po wymianie ościeżnic. obmiar = 40 płyt.	plyt.					
1*		-- R -- robocizna 0,19 r-g/płyt. * 29,70 zł/r-g	r-g	7,6000	5,643	225,72		
2*		-- M -- płytki i kształtki fajansowe szkliwione ściennne (glazurowane) 0,025 m ² /płyt. * 30,00 zł/m ²	m ²	1,0000	0,750		30,00	
3*		cement portlandzki z dodatkami 25 0,00021 t/płyt. * 396,60 zł/t	t	0,0084	0,083		3,33	
4*		materiały pomocnicze 2 %(od M) * 33,33 zł	%	2,0000	0,0167		0,67	
Razem z narzutami:				462,31		428,31	34,00	
47	KNR 4-01 d.1. 1204-02 15	Dwukrotne malowanie farbami emulsyjnymi starych tynków wewnętrznych ścian - ościeży drzwiowych po wymianie ościeżnic. obmiar = 15 m ²	m ²					
1*		-- R -- robocizna 0,119 r-g/m ² * 29,70 zł/r-g	r-g	1,7850	3,534	53,01		
2*		-- M -- farby emulsyjne nawierzchniowe 0,286 dm ³ /m ² * 9,04 zł/dm ³	dm ³	4,2900	2,585		38,78	
3*		materiały pomocnicze 2 %(od M) * 38,78 zł	%	2,0000	0,052		0,78	
Razem z narzutami:				140,15		100,59	39,56	

PODSUMOWANIE

naprawa ościeży drzwiowych po wymianie ościeżnic				
	RAZEM	Robocizna	Materiały	Sprzęt
RAZEM	1 697,79	1 567,71	121,29	8,79
Koszty pośrednie [Kp] 65% od (R, S)	1 024,72	1 019,01		5,71
RAZEM	2 722,51	2 586,72	121,29	14,50
Zysk [Z] 15% od (R+Kp(R), S+Kp(S))	390,19	388,01		2,18
RAZEM	3 112,70	2 974,73	121,29	16,68
			OGÓŁEM	3 112,70

Słownie: trzy tysiące sto dwanaście i 70/100 zł

PODSUMOWANIE

Budynek Nr 112				
	RAZEM	Robocizna	Materiały	Sprzęt
RAZEM	26 446,27	14 818,21	11 493,25	134,81
Koszty pośrednie [Kp] 65% od (R, S)	9 719,46	9 631,84		87,62
RAZEM	36 165,73	24 450,05	11 493,25	222,43
Zysk [Z] 15% od (R+Kp(R), S+Kp(S))	3 700,88	3 667,51		33,37
RAZEM	39 866,61	28 117,56	11 493,25	255,80
			OGÓŁEM	39 866,61

Słownie: trzydzieści dziewięć tysięcy osiemset sześćdziesiąt sześć i 61/100 zł

PODSUMOWANIE

CAŁY KOSZTORYS				
	RAZEM	Robocizna	Materiały	Sprzęt
RAZEM	26 446,27	14 818,21	11 493,25	134,81
Koszty pośrednie [Kp] 65% od (R, S)	9 719,47	9 631,84		87,63
RAZEM	36 165,74	24 450,05	11 493,25	222,44
Zysk [Z] 15% od (R+Kp(R), S+Kp(S))	3 700,88	3 667,51		33,37
RAZEM	39 866,62	28 117,56	11 493,25	255,81
VAT [V] 23% od (Σ(R+Kp(R)+Z(R), M, S+Kp(S)+Z(S)))	9 169,32	6 467,04	2 643,45	58,84
RAZEM	49 035,94	34 584,60	14 136,70	314,65
			OGÓŁEM	49 035,94

Słownie: czterdzieści dziewięć tysięcy trzydzieści pięć i 94/100 zł

Analiza wykazu uchybień i nieprawidłowości stwierdzonych podczas kontroli sanitarnej WOMP z dnia 26.08.2019 r. dla potrzeb ustalenia zakresu prac / robót niezbędnych do wykonania w celu wykonania zaleceń kontrolnych.

Podstawa opracowania:

1. Wykaz uchybień i nieprawidłowości według Decyzji WOPM
2. Wykaz uchybień i nieprawidłowości według Protokołu z kontroli WOMP

Cel opracowania:

1. Porównanie wykazu uchybień i nieprawidłowości pomiędzy Decyzją WOMP i Protokołem kontroli WOMP.
2. Sprawdzenie zgodności tych wykazów dla celów ustalenia prawidłowego zakresu prac/robót, które powinien wykonać WI AWL.
3. Ustalenie zakresu robót, który WI AWL może wykonać własnymi siłami oraz zakresu, który należy zlecić podmiotowi zewnętrznemu w ramach stosownego zamówienia publicznego.

Pomieszczenie:	Pozycja wg Decyzji	Pozycja wg Protokołu	Zakres kwalifikowany do wykonania siłami własnymi Infrastruktury	Zakres kwalifikowany do wykonania przez podmioty zewnętrzne	harmonogramowy termin realizacji [Do]
Budynek Nr 112: Kuchnia Stołowska komunikacja przy wejściu do stołówki i magazynu	1	1	brudne lampy nad schodami brak osłon na lampach	łuszcząca się farba na suficie zacieki na suficie przy oknie	18.10.2019 r. 11.10.2019 r. 05.10.2019 r.
magazyn - przyjęcie dostaw, pom chłodnicze	2+3	4a	brak osłon na lampach brak umywalki z bieżącą wodą	wymiana wykładzicy pcv	wykonano 15.11.2019 r.
magazyn - produkty suche	4	4a	brak osłon na lampach	ubytki w glazurze ściennej ubytki w glazurze podłogowej	11.10.2019 r. 11.10.2019 r. 18.10.2019 r.
magazyn - pomieszczenia magazynowe nr 4 i 5	5	4c	brak osłon na lampach	zacieki na suficie uzup. ubytków w glazurze ściennej wymiana płytek podłogowych	11.10.2019 r. 11.10.2019 r. 11.10.2019 r. 31.10.2019 r.
magazyn - pom. przechowywania produkt suchych.	6	4b	brak osłon na lampach	wymiana drzwi wewnętrznych wymiana płytek podłogowych uzup. ubytków w glazurze ściennej malowanie ścian i sufitu	31.12.2019 r. 31.10.2019 r. 18.10.2019 r. 18.10.2019 r. 11.10.2019 r.

			4b		wymiana drzwi wewnętrznych	31.12.2019 r.
	7		4d		wykonanie sufitu podwieszonego GKB	31.12.2019 r.
			4d		malowanie ścian i sufitu	18.10.2019 r.
			4d		malowanie kanałów wentylacyjnych	11.10.2019 r.
	8		4e		malowanie ścian i sufitu	11.10.2019 r.
	9		2	uzupełnienie kasetonów sufitowych	malowanie ścian i sufitu	05.10.2019 r.
			2		czyszczenie posadzki lastykowej	05.10.2019 r.
	9		2		malowanie grzejników i instalacji	05.10.2019 r.
	10		3h		malowanie ścian i sufitów	18.10.2019 r.
			3h		malowanie listew maskownic okien	11.10.2019 r.
			3h		malowanie grzejników i instalacji	11.10.2019 r.
			10	nieczynna nagrzewnica		31.10.2019 r.
	11		3a		czyszczenie lub wymiana metalowych kasetonów sufitowych	15.11.2019 r.
	12		3b		miejscowa wymiana glazury ściennej	25.10.2019 r.
					uzup. ubytków w glazurze ścinnej	25.10.2019 r.
					uzup. Ubytków w glazurze podłogowej	25.10.2019 r.
					wymiana kratki wentylacyjnych	11.10.2019 r.
					malowanie ścian i sufitów	31.12.2019 r.
	13		3c		malowanie grzejników i instalacji	11.10.2019 r.
			3c		malowanie ścian i sufitu	25.10.2019 r.
			3c		malowanie grzejników i instalacji	25.10.2019 r.
	14 i 17		3g		wymiana drzwi wewnętrznych	31.12.2019 r.
					malowanie ścian i sufitów	25.10.2019 r.
					malowanie lamperii	25.10.2019 r.
	15		3d		malowanie ścian i sufitów	25.10.2019 r.
	16		3e		wymiana drzwi wewnętrznych	31.12.2019 r.
	18		3f	bez uwag		
	19		3g		uzup. ubytków w glazurze podłogowej	31.10.2019 r.
	19				uzup. ubytków w glazurze ścinnej	31.10.2019 r.
					malowanie ścian i sufitów	31.10.2019 r.
	20		3ł		malowanie ścian i sufitu	07.11.2019 r.
			3ł		malowanie lamperii	07.11.2019 r.
	21		3j		malowanie ścian i sufitów	25.10.2019 r.
			3j			

rozbiórka mięsa	22	3g(m)	usprawnienie wentylacji	wymiana drzwi wewnętrznych	31.12.2019 r.
magazyn środków czystości i sprzętu porządk.	23	3k		malowanie ścian i sufitów	31.10.2019 r.
magazyn chleba	24	3k		wymiana drzwi wewnętrznych	31.10.2019 r.
pom przechwilny sprzęt nowego i do wybrakowania	25	3l		wymiana drzwi wewnętrznych	31.12.2019 r.
pomieszczenie produktów suchych - parter	26	4f		malowanie ścian i sufitów	31.10.2019 r.
magazyn warzyw/owoców i stoików	27	4h		wymiana drzwi wewnętrznych	31.12.2019 r.
szatnia damska	28	5a		malowanie ścian i sufitów	25.10.2019 r.
szatnia męska	29	5b		malowanie ścian i sufitów	07.11.2019 r.
kuchnia właściwa - ZALECENIA				czyszczenie i dezynfekcja instalacji wentylacji mechanicznej	07.11.2019 r.
Budynek Nr 2 - Stołówka Nt 2				Prace objęte postępowaniem: WNP/696/PN/2019	do 150 dni od daty zawarcia umowy.
magazyn chleba		1	malowanie ścian i sufitów		
pomieszczenie obróbki warzyw i owoców		2	malowanie ścian i sufitów		
pomieszczenie przykuchenne - garmazierka		3	malowanie podstawy stołów produk.		
pomieszczenie wydawania posiłków		4	malowanie ścian i sufitów		

Prace zlecane na zewnątrz - wg uPzp
Korekta Nr 2 z dnia 24.09.2019 r.

Opracował:
inż. Ryszard Machoń
po. Kierownika SIRiK WI AWL