

Załącznik nr 2
do Umowy nr

OPIS PRZEDMIOTU ZAMÓWIENIA (OPZ)

I. ZAMAWIAJĄCY

Okręgowe Przedsiębiorstwo Energetyki Ciepłej Spółka z o.o.,
ul. Opata Hackiego 14, Gdynia.

II. KODY CPV

Główny kod CPV:
90620000-9 usługi odśnieżania.

III. PRZEDMIOT ZAMÓWIENIA

1. Przedmiotem zamówienia (dalej jako „**Przedmiot Zamówienia**”) jest świadczenie usług związanych z zimowym utrzymaniem dróg dojazdowych, chodników, placów i parkingów w sezonie zimowym 2024/2025, zgodnie z bieżącymi potrzebami Zamawiającego, w ramach realizacji zamówienia, pn. „**Kompleksowe zimowe utrzymanie dróg dojazdowych, chodników, placów i parkingów OPEC Sp. z o.o., w sezonie zimowym 2024/2025**”, na warunkach określonych w niniejszym Opisie przedmiotu zamówienia i Wzorze umowy (**Załącznik nr 4 do SWZ**).
2. Zakres i rodzaj zamawianych usług oraz terminy ich realizacji będą każdorazowo określane przez Zamawiającego w przekazywanym Zleceniu (dalej jako „**Zlecenie**”), którego wzór stanowi **Załącznik A do OPZ**. Zamawiający będzie zgłaszał do wykonania wybrane usługi telefonicznie. W takim przypadku Zamawiający ma obowiązek niezwłocznie potwierdzić ww. zgłoszenie poprzez przesyłanie Zlecenia pocztą elektroniczną na adres Wykonawcy wskazany w Umowie.
3. Utrzymanie gotowości zimowej będzie realizowane przez Wykonawcę w sposób ciągły: całodobowo i we wszystkie dni tygodnia (w tym dni ustawowo wolne od pracy), przez cały okres obowiązywania Umowy, tj. od dnia jej zawarcia do dnia jej zakończenia.
4. Szczegółowy opis oraz sposób realizacji Przedmiotu Zamówienia, zawierają:
 - a) Formularz cenowy – **Załącznik nr 2 do SWZ** (dalej jako „**Formularz cenowy**”),
 - b) Opis przedmiotu zamówienia – **Załącznik nr 3 do SWZ** (dalej jako „**OPZ**”),
 - c) Wzór umowy – **Załącznik nr 4 do SWZ** (dalej jako „**Wzór Umowy**”).
5. Przewidywane, szacunkowe ilości usług, zawiera Formularz cenowy. Przewidywane szacunkowe ilości usług mogą ulec zmianie, tj. zwiększeniu lub zmniejszeniu, w zależności od rzeczywistych potrzeb Zamawiającego. Rozliczenie końcowe tych pozycji nastąpi w oparciu o faktyczną ilość wykonanych usług oraz zaoferowaną przez Wykonawcę w Formularzu cenowym cenę jednostkową.
6. Przewidywane w Formularzu cenowym ilości, nie są zobowiązaniem Zamawiającego do nabycia usług w takiej ilości, przy czym niezrealizowanie wszystkich usług, wymienionych w Formularzu cenowym nie wpływa na cenę jednostkową usługi i Wykonawcy nie przysługuje z tego tytułu żadne roszczenie.
7. Wszystkie produkty, materiały, sprzęt i urządzenia używane do realizacji Przedmiotu Zamówienia nie mogą pochodzić z Federacji Rosyjskiej lub z Białorusi. Wykonawca gwarantuje i zapewnia, iż użyte przez niego do wykonania zamówienia produkty i usługi nie pochodzą, ani nie będą pochodziły z krajów lub obszarów lub od dostawców/producentów objętych embargiem bądź sankcjami polskimi lub międzynarodowymi. Naruszenie obowiązków, gwarancji i zapewnień, o których mowa w zdaniach poprzednich będzie stanowić rażące naruszenie postanowień umowy, zawartej między Zamawiającym a Wykonawcą.
8. Zamawiający nie zastrzega obowiązku osobistego wykonania przez Wykonawcę kluczowych zadań dotyczących zamówienia. Wykonawca może powierzyć wykonanie części zamówienia Podwykonawcy. Zamawiający żąda wskazania przez Wykonawcę, w ofercie części zamówienia, których wykonanie zamierza powierzyć Podwykonawcom, oraz podania nazw ewentualnych Podwykonawców, jeżeli są już znani. Powierzenie wykonania części zamówienia Podwykonawcom nie zwalnia Wykonawcy z odpowiedzialności za należyte wykonanie zamówienia.
9. Powierzenie przez Wykonawcę wykonania Przedmiotu Zamówienia lub jego części podwykonawcy lub podwykonawcom wymaga uprzedniej, pisemnej zgody Zamawiającego. W przypadku, o którym mowa w zdaniu poprzednim Wykonawca ponosić będzie odpowiedzialność za działania lub zaniechania podwykonawców na zasadzie ryzyka.

10. Realizacja Zleceń musi się odbywać w taki sposób, aby zminimalizować uciążliwość i zakłócenia w pracy Zamawiającego.

IV. TERMINY

1. Maksymalny okres obowiązywania umowy: od dnia zawarcia umowy do **30.04.2025r.**
2. Usługi będą świadczone całodobowo, we wszystkie dni tygodnia, w tym dni ustawowo wolne od pracy (ustawa z dnia 18 stycznia 1951 r. o dniach wolnych od pracy - Dz.U. z 2020r. poz. 1920) – zgodnie z bieżącymi potrzebami Zamawiającego, w zależności od warunków atmosferycznych.
3. Zamawiający informuje, że termin obowiązywania umowy może ulec zmianie w przypadkach, określonych we Wzorze Umowy.
4. Szczegółowe terminy realizacji poszczególnych czynności, w ramach realizacji Przedmiotu Zamówienia, zostały wskazane w **pkt VII.**

V. LOKALIZACJA

Utrzymaniem zimowym objęte będą:

- a) chodniki, plac i parkingi przy ul. Opata Hackiego 14 w Gdyni – 7 126,40 m² – wg **Załącznika B do OPZ**,
- b) chodniki, plac i parkingi przy ul. Konwaliowej 1/3 w Gdyni – 2 466,40 m² – wg **Załącznika C do OPZ**,
- c) chodniki, plac i parkingi przy ul. Filomatów 3 w Gdyni – 588 m² – wg **Załącznika D do OPZ**,
- d) droga dojazdowa do budynku OPEC Sp. z o.o. przy ul. Raduńskiej 23e w Gdyni – dł. około 400 m² – wg **Załącznika E do OPZ**,
- e) droga dojazdowa do Komory K-608 przy ul. Demptowskiej 86 w Gdyni – dł. około 2 km – wg **Załącznika F do OPZ.**

VI. OBOWIĄZKI WYKONAWCY

Wykonawca zobowiązany jest do:

1. terminowego i należytego wykonywania Przedmiotu Zamówienia,
2. przeszkolenia pracowników w zakresie dostosowania gęstości posypu mieszanką piasku i soli do warunków panujących na nawierzchni,
3. oznakowania pojazdów i pracowników w czasie wykonywania prac, zgodnie z obowiązującymi przepisami,
4. czytelnego oznakowania ubrań roboczych używanych przez pracowników, sprzętu wykorzystywanego do realizacji przedmiotu zamówienia w nazwę firmy Wykonawcy,
5. stałej współpracy z Zamawiającym w trakcie realizowania Przedmiotu Zamówienia, w szczególności w zakresie udzielania Zamawiającemu wszelkich niezbędnych informacji związanych z jego prawidłowym wykonaniem,
6. zapewnienia stałej łączności z osobami reprezentującymi Wykonawcę, odpowiedzialnymi za realizację Przedmiotu Zamówienia (telefon komórkowy i poczta elektroniczna),
7. niezwłocznego, telefonicznego powiadomienia przedstawiciela Zamawiającego, o braku możliwości wykonania usługi w terenie, ze względu na parkujące samochody, brak możliwości wjechania na teren objęty Przedmiotem Zamówienia (np. zamknięta brama, szlaban). Wykonawca nie ponosi odpowiedzialności za niepełne, odbiegające od wymaganych standardów, wykonanie usług w sytuacji, gdy Zamawiający nie udostępni terenu lub na terenie tym będą obiekty (w tym samochody), ograniczające dostęp do odśnieżanych/oczyszczanych powierzchni,
8. przestrzegania obowiązujących przepisów BHP i ppoż.,
9. zakupu i przygotowania potrzebnych, dozwolonych prawem środków niechemicznych (soli drogowej i piasku) w ilościach niezbędnych do prowadzenia utrzymania zimowego. **Wykonawca, każdorazowo po dostawie soli drogowej z piaskiem do Zamawiającego, zobowiązany jest przesłać kartę charakterystyki soli drogowej/mieszanki, zawierającej jej skład (udział procentowy piasku i soli) na adres poczty elektronicznej Zamawiającego: karty.charakterystyk@opecgdy.com.pl, wraz z odniesieniem do numeru Umowy (w treści wysyłanej wiadomości).**

10. wykonania na własny koszt niezbędnych napraw wszystkich uszkodzeń, spowodowanych przez Wykonawcę (lub podmioty, którym powierzył wykonanie usług), w związku z realizowanym Przedmiotem Zamówienia, w tym uszkodzeń infrastruktury Zamawiającego – w terminie 3 dni roboczych od chwili zgłoszenia uszkodzeń przez Zamawiającego,
11. uporządkowania terenu po zakończeniu prac,
12. zapewnienia narzędzi i materiałów niezbędnych do wykonania Przedmiotu Zamówienia,
13. zagospodarowania wytworzonych odpadów, zgodnie z obowiązującymi przepisami ustawy o odpadach z dnia 14 grudnia 2012 r. (Dz.U. z 2023 r. poz. 1587 ze zm.) i poniesienia kosztów z tym związanych,
14. posiadania ubezpieczenia od odpowiedzialności cywilnej w zakresie prowadzonej działalności, związanej z Przedmiotem Umowy, w tym od odpowiedzialności cywilnej za szkody w związku z ryzykiem wynikającym z prowadzenia prac na kwotę nie niższą niż **50 000,00 zł**. Zamawiający ma prawo weryfikacji aktualności posiadanego ubezpieczenia od odpowiedzialności cywilnej przez Wykonawcę na każdym etapie realizacji Umowy

VII. SPOSÓB REALIZACJI USŁUG

1. Zimowe utrzymanie, są to usługi prowadzone przez Wykonawcę, polegające na utrzymaniu dróg, chodników, placów i parkingów przy użyciu własnych materiałów oraz własnego sprzętu i transportu, mające na celu zmniejszenie lub ograniczenie zakłóceń ruchu pieszego i kołowego, wywoływanych takimi czynnikami atmosferycznymi jak śliskość zimowa oraz opady śniegu.
2. Zimowe utrzymanie prowadzone jest w okresie kiedy występują warunki zimowe, tj. temperatura otoczenia wynosi poniżej +2° C i występują opady śniegu. Natomiast utrzymanie gotowości zimowej trwa przez cały okres obowiązywania Umowy i ma na celu jak najszybszą reakcję w przypadku wystąpienia warunków zimowych.
3. W ramach Przedmiotu Zamówienia przewidziane jest wykonywanie następujących usług:

- a) **Odsnieżanie ręczne terenu**, obejmuje ręczne usunięcie pokrywy śnieżnej i usuwanie śliskości zimowej przy użyciu odgarniacza aluminiowego, posypyania odsnieżonego terenu posypywarką z użyciem soli drogowej i piasku (sól drogową i piasek zabezpieczy Wykonawca we własnym zakresie i na własny koszt). **W przypadku, gdy odsnieżany teren graniczy z roślinnością, Wykonawca zobowiązany jest stosować wyłącznie piasek.**

Wykonawca przystąpi do realizacji usług na podstawie zgłoszenia telefonicznego przedstawiciela Zamawiającego.

O ile Strony nie ustalą telefonicznie terminu późniejszego rozpoczęcia wykonywania usług, Wykonawca zobowiązany jest przystąpić do realizacji usług **w terminie do 1 godziny od telefonicznego zgłoszenia Zamawiającego.**

Jeżeli Zamawiający będzie wnioskował do Wykonawcy o przystąpienie do realizacji usługi w terminie krótszym niż 1 godzina, Wykonawca może wyrazić zgodę lub odmówić wcześniejszego przystąpienia do wykonania usług (bez negatywnych konsekwencji dla Wykonawcy).

Każdorazowo, ustalenia ze zgłoszenia telefonicznego Zamawiający potwierdzi Zleceniem (zgodnie ze wzorem w **Załączniku A**), wysłanym na adres poczty elektronicznej Wykonawcy, wskazany w Umowie.

Cenę jednostkową za odsnieżanie ręczne terenu Wykonawca zobowiązany jest wskazać w poz. 1 Formularza cenowego.

Odsnieżanie mechaniczne terenu, obejmuje mechaniczne usunięcie pokrywy śnieżnej i usuwanie śliskości zimowej przy użyciu koparki i pług śnieżnego, posypyania odsnieżonego terenu posypywarką z użyciem soli drogowej i piasku (sól drogową i piasek zabezpieczy Wykonawca we własnym zakresie i na własny koszt). **W przypadku, gdy odsnieżany teren graniczy z roślinnością, Wykonawca zobowiązany jest stosować wyłącznie piasek.**

Wykonawca przystąpi do realizacji usług na podstawie zgłoszenia telefonicznego przedstawiciela Zamawiającego.

O ile Strony nie ustalą telefonicznie terminu późniejszego rozpoczęcia wykonywania usług, Wykonawca zobowiązany jest przystąpić do realizacji usług **w terminie do 1 godziny od telefonicznego zgłoszenia Zamawiającego**.

Jeżeli Zamawiający będzie wnioskował do Wykonawcy o przystąpienie do realizacji usługi w terminie krótszym niż 1 godzina, Wykonawca może wyrazić zgodę lub odmówić wcześniejszego przystąpienia do wykonania usług (bez negatywnych konsekwencji dla Wykonawcy).

Każdorazowo, ustalenia ze zgłoszenia telefonicznego Zamawiający potwierdzi Zleceniem (zgodnie ze wzorem w **Załączniku A**), wysłanym na adres poczty elektronicznej Wykonawcy, wskazany w Umowie.

Cenę jednostkową za odśnieżanie mechaniczne terenu Wykonawca zobowiązany jest wskazać w poz. 2 Formularza cenowego.

- b) Utrzymanie gotowości zimowej w okresie: listopad – kwiecień**, polegające na utrzymaniu funkcjonującej łączności dla przyjmowania zgłoszeń/zleceń od Zamawiającego, poprzez łącza telefoniczne (telefon stacjonarny i/lub komórkowy) i pocztę elektroniczną. Utrzymanie gotowości zimowej będzie realizowane przez Wykonawcę w sposób ciągły: całodobowo i we wszystkie dni tygodnia (w tym dni ustawowo wolne od pracy), przez cały okres obowiązywania Umowy, tj. od dnia jej zawarcia do dnia jej zakończenia.

Cenę jednostkową za miesięczne utrzymanie gotowości, Wykonawca zobowiązany jest wskazać w poz. 3 Formularza cenowego.

- c) Dostawa piasku z solą**, w ramach której Wykonawca zobowiązany jest systematycznie dostarczać piasek z solą o łącznej ilości ok. 1300 kg, na podstawie zgłoszenia telefonicznego przedstawiciela Zamawiającego. Dostarczony piasek z solą będzie wykorzystywany wyłącznie przez pracowników Zamawiającego (na własny użytek). Minimalna ilość w ramach pojedynczej dostawy do danej lokalizacji wynosi 250 kg.

O ile Strony nie ustalą telefonicznie terminu późniejszego rozpoczęcia wykonywania usług, Wykonawca zobowiązany jest przystąpić do realizacji usług w terminie do 1 godziny od telefonicznego zgłoszenia Zamawiającego.

Dostawa i rozładowanie piasku z solą nastąpi do pojemników wskazanych przez Zamawiającego przy ul. Opata Hackiego 14, ul. Konwaliowej 1/3, ul. Filomatów 3, ul. Raduńskiej 12e, ul. Demptowskiej 86 w Gdyni.

UWAGA: Wykonawca, każdorazowo po dostawie soli drogowej z piaskiem do Zamawiającego, zobowiązany jest przesłać kartę charakterystyki soli drogowej/mieszanki, zawierającej jej skład (udział procentowy piasku i soli) na adres poczty elektronicznej Zamawiającego: karty.charakterystyk@opecgdy.com.pl, wraz z odniesieniem do numeru Umowy (w treści wysyłanej wiadomości).

Cenę jednostkową za dostawę piasku z solą Wykonawca zobowiązany jest wskazać w poz. 4 Formularza cenowego.

- d) Ręczne i mechaniczne oczyszczanie terenu po zimie**, które obejmuje ręczne – przy użyciu miotły ulicówki i/lub mechaniczne przy użyciu zamiatarki jezdniowej lub zamiatarki chodnikowej, zmiecenie pozostałości piasku oraz usunięcie powstałych odpadów.

Wykonawca przystąpi do realizacji usług na podstawie zgłoszenia telefonicznego przedstawiciela Zamawiającego.

O ile Strony nie ustalą telefonicznie terminu późniejszego rozpoczęcia wykonywania usług, Wykonawca zobowiązany jest przystąpić do realizacji usług **w terminie do 1 godziny od telefonicznego zgłoszenia Zamawiającego**.

Jeżeli Zamawiający będzie wnioskował do Wykonawcy o przystąpienie do realizacji usługi w terminie krótszym niż 1 godzina, Wykonawca może wyrazić zgodę lub odmówić wcześniejszego przystąpienia do wykonania usług (bez negatywnych konsekwencji dla Wykonawcy).

Każdorazowo, ustalenia ze zgłoszenia telefonicznego Zamawiający potwierdzi Zleceniem (zgodnie ze wzorem w **Załączniku A**), wysłanym na adres poczty elektronicznej Wykonawcy, wskazany w Umowie.

Cenę jednostkową za ręczne i mechaniczne oczyszczanie terenu po zimie Wykonawca zobowiązany jest wskazać w poz. 5 Formularza cenowego.

VIII. ODBIORY, ROZLICZENIE USŁUG

1. Podstawą do wystawienia faktury VAT jest Miesięczny Protokół Wykonanych Usług, podpisany przez przedstawicieli Stron Umowy. W Miesięcznym Protokole Wykonanych Usług zostaną wskazane następujące informacje o wykonanych usługach w danym miesiącu kalendarzowym, tj.:
 - ilość roboczogodzin odśnieżania ręcznego terenu,
 - ilość roboczogodzin odśnieżania mechanicznego terenu,
 - miesiąc utrzymania gotowości zimowej lub liczba dni, jeżeli usługa była świadczona przez niepełny miesiąc kalendarzowy,
 - ilość kilogramów dostarczonego piasku z solą,
 - ilość roboczogodzin ręcznego i mechanicznego oczyszczania terenu po zimie.
2. Podstawą do określenia wynagrodzenia Wykonawcy za zrealizowany Przedmiot Zamówienia są ceny jednostkowe netto, wynikające z formularza cenowego Wykonawcy.
3. Za należyte wykonanie usług, wyszczególnionych w Miesięcznym Protokole Wykonanych Usług, Wykonawcy będzie przysługiwało wynagrodzenie, obliczone na podstawie cen jednostkowych wskazanych w formularzu cenowym. W przypadku świadczenia usługi utrzymania gotowości przez niepełny miesiąc kalendarzowy, wynagrodzenie Wykonawcy zostanie obliczone proporcjonalnie do liczby dni kalendarzowych, w których świadczona była ta usługa.

Załączniki do OPZ:

Załącznik A – Wzór Zlecenia,

Załącznik B – F – Mapy z lokalizacjami.

WZÓR ZLECENIA

Umowa nr z dnia.....

Gdynia, dnia

Zamawiający:
Okręgowe Przedsiębiorstwo
Energetyki Ciepłej Sp. z o.o.
Ul. Opata Hackiego 14
81-213 Gdynia

.....
.....
.....
(nazwa Wykonawcy)

ZLECENIE nr

Niniejszym zleceniem Zamawiający **potwierdza zgłoszenie telefoniczne** z dnia z godziny.....wykonania poniższych czynności:*/ Niniejszym zleceniem Zamawiający **zleca** wykonanie poniższych czynności*:

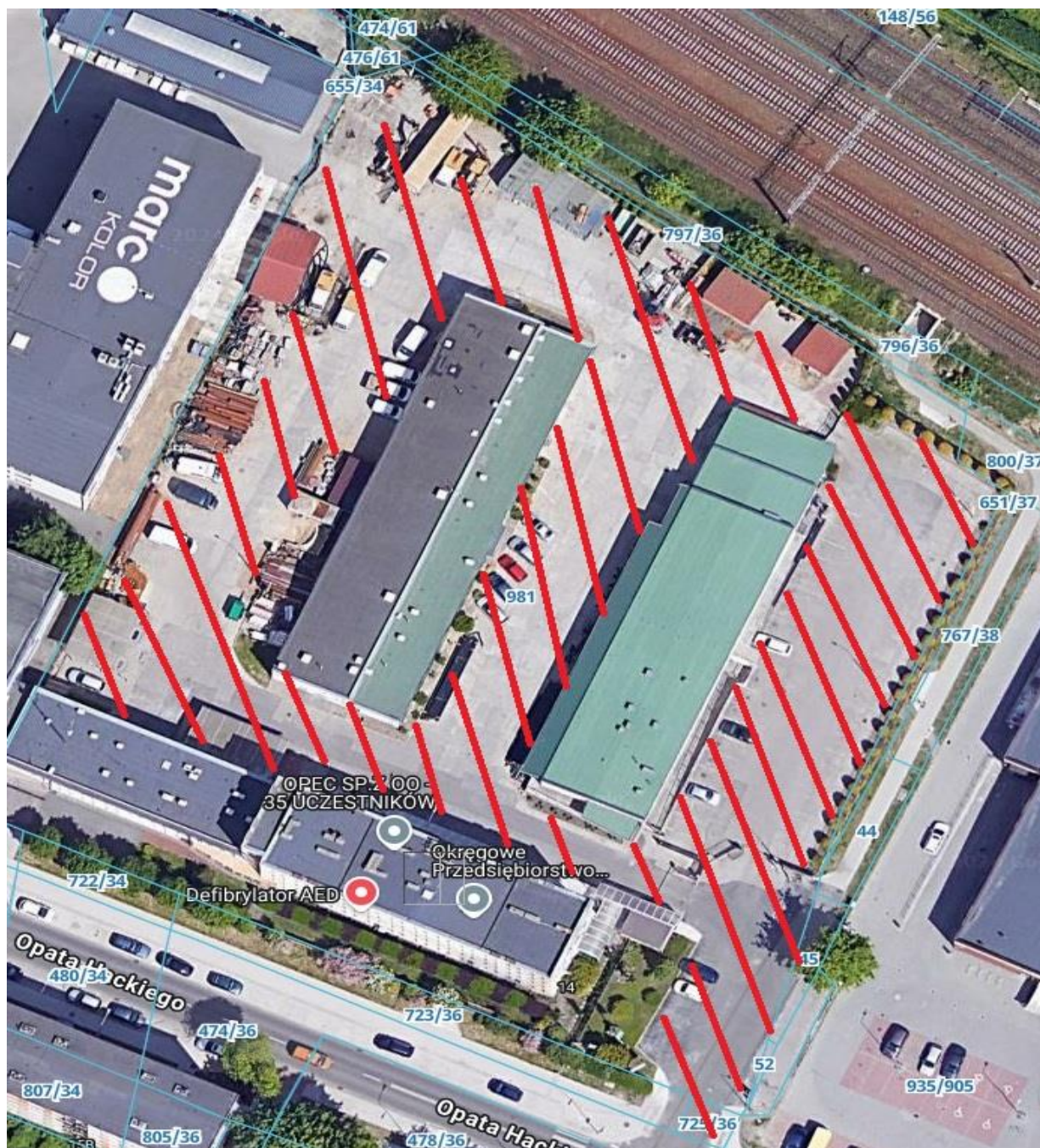
I.p.	Wyszczególnienie	j.m.	ilość	Cena jedn. netto [zł]	Wartość netto [zł]
1	Odśnieżanie ręczne terenu*				
2	Odśnieżanie mechaniczne terenu*				
3	Dostawa piasku z solą*				
4	Ręczne i mechaniczne oczyszczanie terenu po zimie*				

Inne ustalenia z telefonicznego zgłoszenia:*/Inne ustalenia zlecenia:*

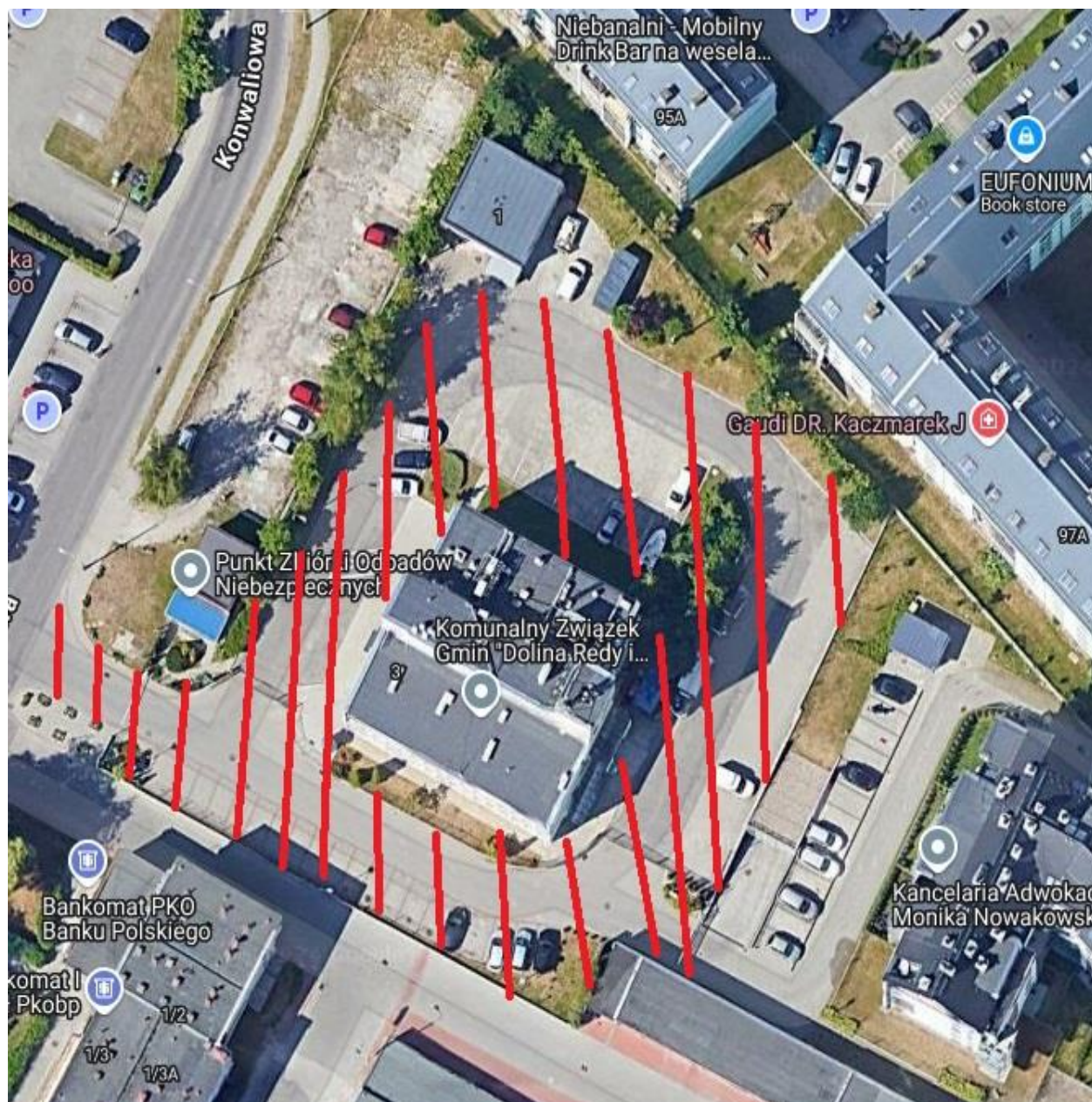
* *niepotrzebne skreślić*

.....
(podpis przedstawiciela Zamawiającego)

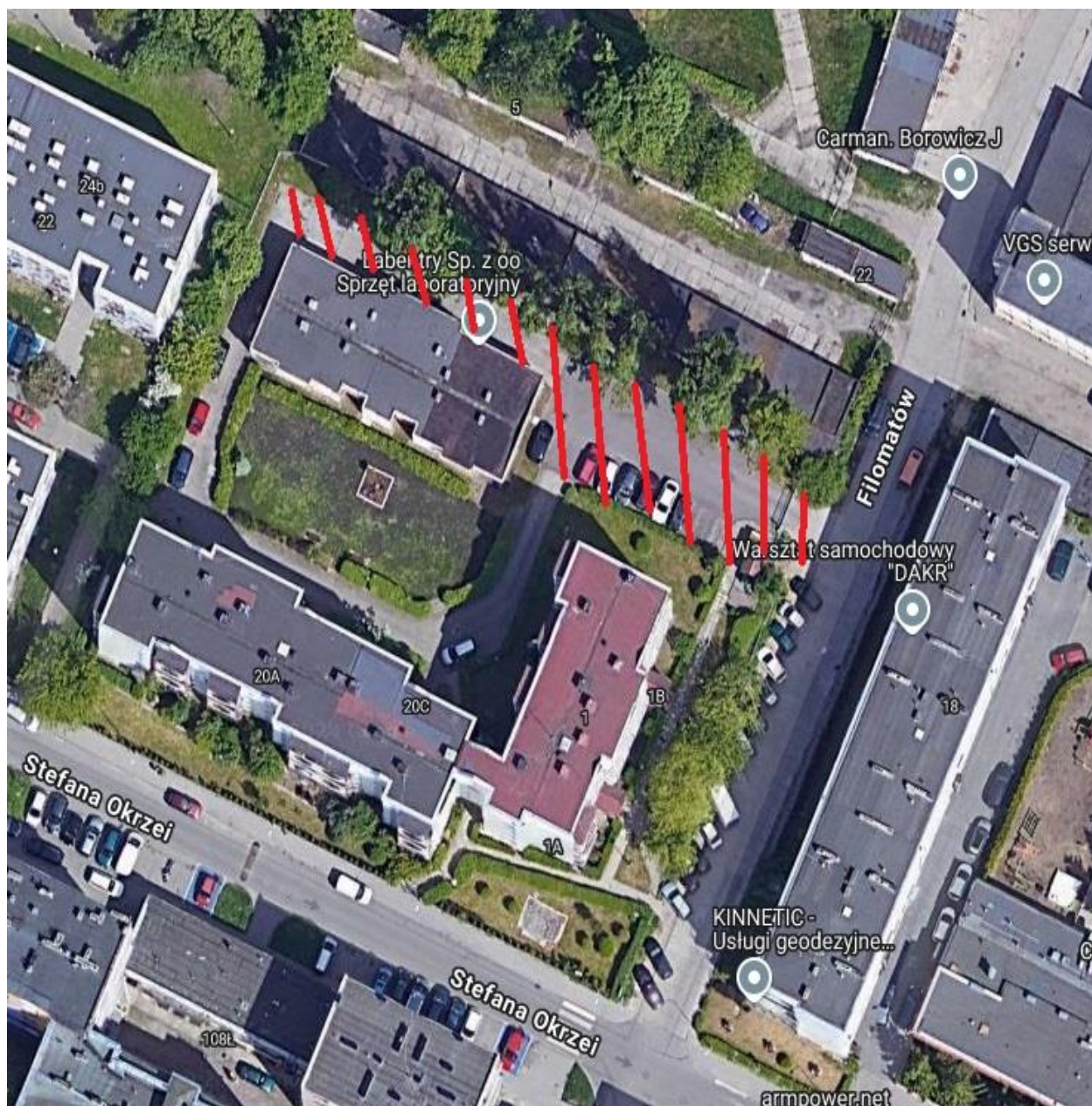
TEREN OBJĘTY UTRZYMANIEM ZIMOWYM – UL. OPATA HACKIEGO 14 W GDYNI



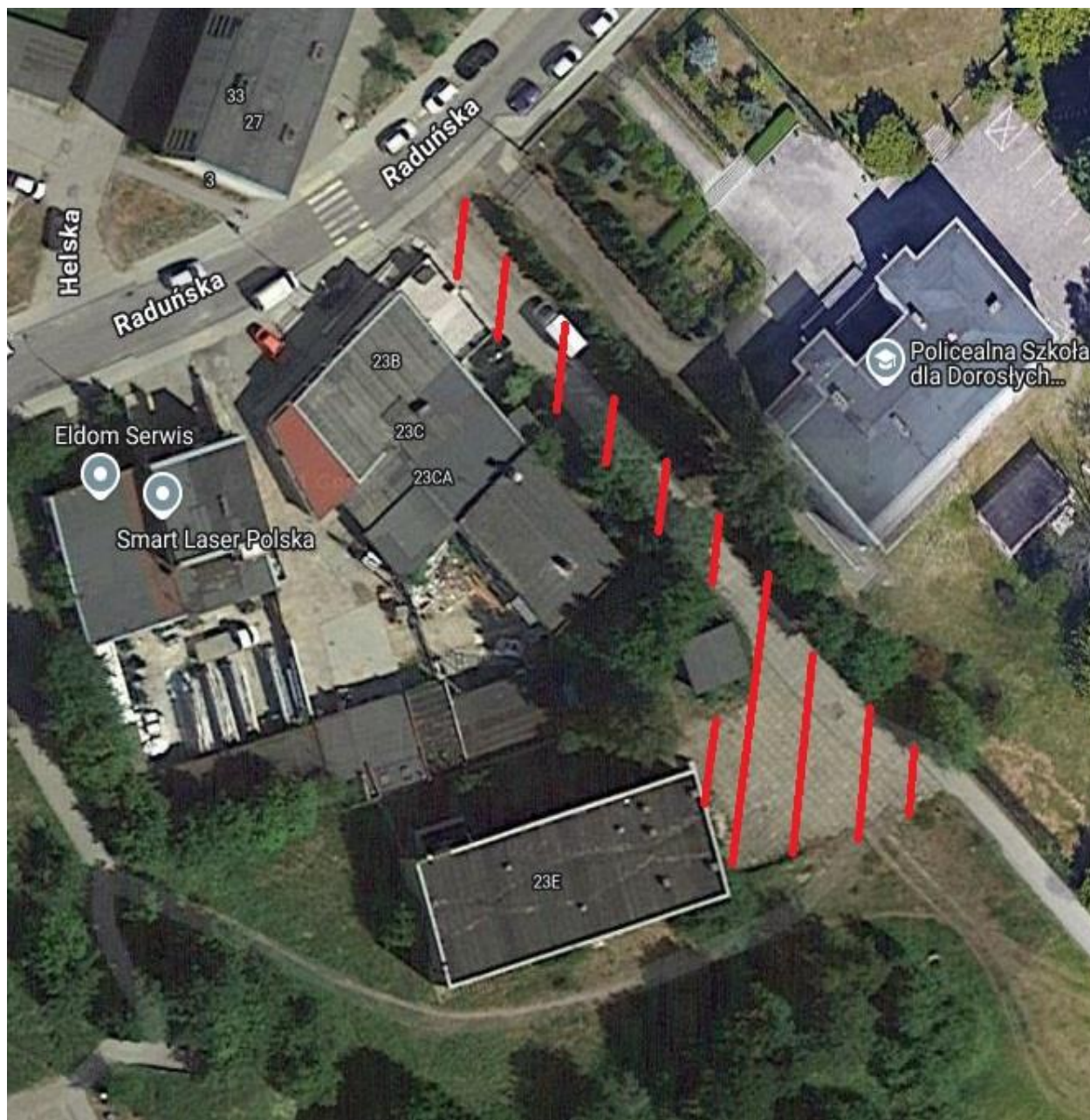
TEREN OBJĘTY UTRZYMANIEM ZIMOWYM – UL. KONWALIOWA 1/3 W GDYNI



TEREN OBJĘTY UTRZYMANIEM ZIMOWYM – UL. FILOMATÓW 3 W GDYNI



**TEREN OBJĘTY UTRZYMANIEM ZIMOWYM –
DROGA DOJAZDOWA DO BUDYNKU OPEC PRZY UL. RADUŃSKIEJ 23e
W GDYNI**



**TEREN OBJĘTY UTRZYMANIEM ZIMOWYM –
DROGA DOJAZDOWA DO KOMORY K-608 PRZY UL. DEMPTOWSKIEJ 86
W GDYNI**

