

„Utworzenie i doposażenie Ponadregionalnego Ośrodka Onkologii Dziecięcej (POOD) w budynku przy ul. Pomorskiej 251 w Łodzi” na potrzeby SP ZOZ CSK UM w Łodzi



Departament Oceny Inwestycji



SAMODZIELNY PUBLICZNY ZAKŁAD OPIEKI ZDROWOTNEJ
CENTRALNY SZPITAL KLINICZNY
UNIwersYTETU MEDYCZNEGO W ŁODZI
✉ 92-213 Łódź, ul. Pomorska 251
REGON:472147559 NIP:728-22-46-128 KRS:0000149790
✉ zam.publ@csk.umed.pl 🌐 www.csk.umed.pl

ZP/34/2024

Łódź, dnia 23.04.2024 r.

„Utworzenie i doposażenie Ponadregionalnego Ośrodka Onkologii Dziecięcej (POOD) w budynku przy ul. Pomorskiej 251 w Łodzi” na potrzeby SP ZOZ CSK UM w Łodzi

Wyjaśnienia treści specyfikacji warunków zamówienia Nr 2

W związku ze zgłoszonymi na podstawie art. 135 ust. 1 ustawy z dnia 11 września 2019 r. - Prawo zamówień publicznych (t.j. Dz. U. z 2023 r., poz. 1605 z późn. zm.) pytaniami dotyczącymi Specyfikacji Warunków Zamówienia, Zamawiający wyjaśnia co następuje:

GRUPA NR 4

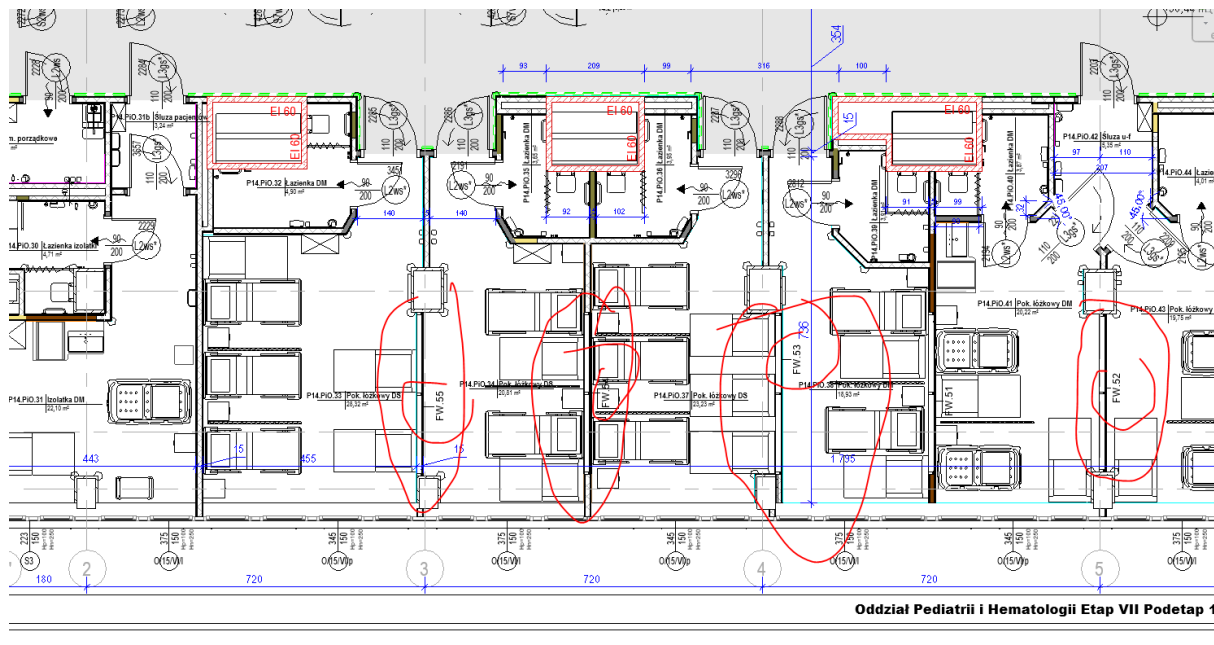
1. Z uwagi na rozbieżność przedmiarów w formie nieedytowalnej z wersją edytowalną (np. w przedmiarze „przedmiar - piętro 14 – architektura” w wersji nieedytowalnej brakuje poz. dotyczącej systemu identyfikacji wizualnej, który znajduje się w wersji edytowalnej w poz. 65), prosimy o wyjaśnienie, którą wersję należy przyjąć do obliczenia ceny i złożenia kosztorysu ofertowego?

Zamawiający uzupełnił dokumenty postępowania.

GRUPA NR 8

1. W przedmiarze branży architektonicznej występują pozycje związane z montażem fasad aluminiowych wewnętrznych (FW.44 - FW.55), prosimy o wskazanie w jakich miejscach mają być umiejscowione fasady, ponieważ na rzutach kondygnacji nie są one zaznaczone. Ponadto w zestawieniach brakuje jakichkolwiek informacji odnośnie tychże fasad. Prosimy o uzupełnienie.

Fasady występują między pokojami dziecięcymi, posiadają stosowne oznaczenia np. jak na wycinku



2. Prosimy o udostępnienie schematów o których mowa w punkcie 8.21 Posadzki opisu technicznego projektu branży architektonicznej z jednoznacznym wskazaniem obszaru, na którym należy wykonać nowe warstwy posadzki betonowej.
Zamawiający uzupełnił dokumenty postępowania.

GRUPA NR 9

1. Czy opis techniczny oferowanych produktów, o którym mowa w Rozdziale VI SWZ należy dostarczyć tylko dla wyszczególnionych w tym rozdziale elementów wyposażenia czy dla wszystkich pozostałych również? Prosimy o przesłanie zestawień parametrów technicznych dla tych elementów, analogicznie do przesłanego opisu lamp zabiegowych.

Wykonawca w ramach Umowy będzie zobowiązany dostarczyć:

- panele medyczne zgodnie z wymaganiami i projektem technologii medycznej (dla dzieci młodszych z przyjaznymi grafikami, dla dzieci starszych ze stonowaną grafiką),
- lampy zabiegowe 5 szt.
- dozowniki do mydła, dozowniki do płynu dezynfekującego, pojemniki na papier toaletowy, pojemniki na ręczniki papierowe, lustra, wieszaki ścienne – wyposażenie przytwierdzone do przegród budowlanych

2. Prosimy o udostępnienie schematów o których mowa w punkcie 8.21 Posadzki opisu technicznego projektu branży architektonicznej z jednoznacznym wskazaniem obszaru, na którym należy wykonać nowe warstwy posadzki betonowej.

Zamawiający uzupełnił dokumenty postępowania.

3. Czy na obszarze objętym wykonaniem nowej posadzki betonowej należy przewidzieć dostosowanie wysokości nadproży? Czy w tym obszarze znajdują się drzwi wymagające podniesienia? Czy w zakresie zamówienia jest przystosowanie przystanków windy do ewentualnego podniesienia posadzki?

Należy przewidzieć dostosowanie wysokości nadproży i dostosowanie przystanków wind do rzędnej posadzki z uwagi na to że budynek jest istniejący, którego stan surowy został wykonywany w latach 80 tych ubiegłego wieku.

4. Czy w zakres zamówienia wchodzi remont wszystkich klatek schodowych na poziomie P14 wraz z biegami pomiędzy sąsiadującymi kondygnacjami?

W zakres zamówienia wchodzi remont przedsionków dźwigów osobowych i przedsionków klatek schodowych na poziomie P-14.

5. W projekcie przewidziane są 2 sztuki drzwi do wymiany, prosimy o wskazanie ich lokalizacji. Ponadto w przedmiarze brakuje tej pozycji robót.

Zgodnie z załączoną dokumentacją projektową.

6. Na wizji lokalnej stwierdzono wykonanie prac murarskich. Czy pełen zakres projektu został już wykonany? Jeśli nie, prosimy o jednoznaczne wskazanie w narzutach prac koniecznych do wykonania w ramach postępowania.

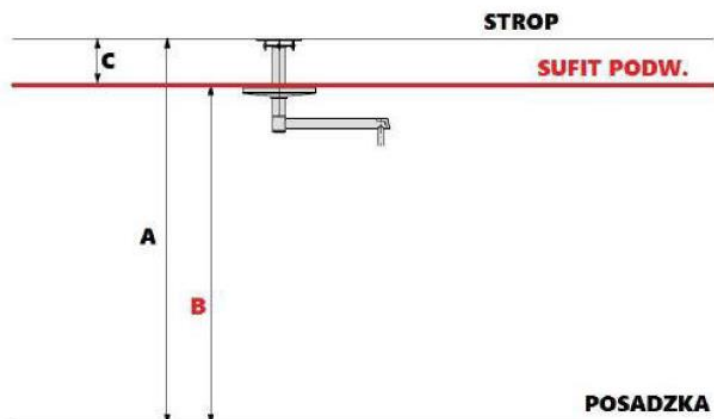
Zgodnie z załączoną dokumentacją projektową.

7. Na wizji lokalnej stwierdzono zamontowanie części stolarki drzwiowej. Prosimy o jednoznaczne wskazanie stolarki do wymiany i zamontowania w ramach przedmiotu zamówienia.
Zgodnie z załączoną dokumentacją projektową.
8. Czy w zakresie zamówienia jest zabezpieczenie pożarowe szachtów na przegrodach poziomych?
Zabezpieczenia na przegrodach poziomych zostały wykonane podczas zakończonych prac budowlanych w 2023r na poziomie P13 i P15.
9. W przedmiarze widnieje pozycja wykonania natrysku ppoż. na całej kondygnacji. Prosimy o jednoznaczne wskazanie obszarów oraz wymagań technicznych dotyczących natrysku. W trakcie wizji zaobserwowano, że część stropów jest już zabezpieczona.
Zgodnie z załączoną dokumentacją projektową.
10. Na wizji zaobserwowano, że część ścian zewnętrznych jest otynkowana lub opłytowana płytami gk. Czy istniejące okładziny ściennie przeznaczone są do demontażu czy do powiązania z nowymi okładzinami? Prosimy o jednoznaczne wskazanie ilości m² ścian do otynkowania, gdyż w przedmiarach brakuje pozycji z tego zakresu.
Zgodnie z dokumentacją projektową.
11. Czy zamawiający dopuszcza zamianę projektowanych technologii tynków ścian zewnętrznych i ścian murowanych na okładziny z płyt gk.
Zgodnie z dokumentacją projektową.
12. W punkcie 9.6 Sufity podwieszone wskazano, że sufit SP-3 ma być zastosowany jedynie w pomieszczeniach technicznych, jednak ilość przyjęta w przedmiarze wskazuje, że sufit SP-3 zajmuje zdecydowaną większość powierzchni. Prosimy o informację, czy ilości w przedmiarze są prawidłowe.
Zamawiający oczekuje na całym obszarze P-14 zamontowania sufitów szczelnych posiadających atest higieniczny i możliwość dezynfekcji. Należy zwrócić uwagę na różnice ciśnień występującą na różnych obszarach P-14 oraz konieczność zastosowania wysokiej szczelności i czystości w odcinku transplantologii. Pozostałe parametry zgodnie z dokumentacją projektową.
13. Czy wykonanie instalacji tryskaczowej wchodzi w zakres zamówienia?
W zakresie zamówienia konieczna jest modyfikacja i dostosowanie instalacji tryskaczowej wykonanie dolnej siatki, wymiana na główki wiszące, zgodnie z kosztorysem nakładczym.

GRUPA NR 10

1. Zwracamy się do Zamawiającego z prośbą o potwierdzenie, iż w przedmiarze w pozycji lp. 1.1.85 Gc5 doszło do oczywistej omyłki pisarskiej i zamiast dozownika mydła powinien być podajnik rękawiczek jednorazowych zgodnie z kartami katalogowymi.
Zamawiający uzupełnił dokumenty postępowania.
2. Ub5 Pochwyt prosty 45 cm - Czy Zamawiający dopuści pochwyt prosty o długości 50 cm?
Zamawiający dopuszcza.
3. **Gc1.1 Dozownik mydła** Czy Zamawiający dopuści dozownik mydła opisany poniżej?
*Dozownik mydła o pojemności 0,9l ze stali nierdzewnej szczotkowanej.
Uzupełniany z kanistra.
Dozownik wyposażony w okienko do kontroli poziomu mydła w dozowniku.
Zamykany na kluczyk plastikowy.
Wymiary 220x115x115 mm.
Zamawiający nie dopuszcza.*
4. **Gc2.1 Dozownik płynu dezynfekcyjnego** Czy Zamawiający dopuści dozownik płynu do dezynfekcji opisany poniżej?
*Bezdotykowy automatyczny dozownik środków dezynfekcyjnych.
Wykonany ze stali nierdzewnej.
Dozownik z okienkiem do kontroli ilości płynu.
Wyposażony w zawór niekapek. Zamykany na kluczyk metalowy.
Pojemność 1 litr.
Napełnianie z kanistra.
Wymiary 100x90x290 mm.
Zamawiający nie dopuszcza.*

5. **Gd1 Podajnik ręczników papierowych** Lp. 1 Czy Zamawiający dopuści dozownik zabezpieczony Zamkiem z kluczem plastikowym z uwagi na fakt, iż cały dozownik wykonany jest z tworzywa ABS?
Zgodnie z SWZ.
6. Lp. 11 Czy Zamawiający dopuści dozownik o wymiarze 270x270x130 mm?
Zamawiający dopuszcza.
7. Prosimy o podanie następujących informacji:



A. Wysokość do stropu oraz typ stropu [kanałowy / gęsto żebrowy / żelbeton / inny:.....]

Zgodnie z dokumentacją projektową. Zgodnie z pierwotną dokumentacją budynek jest wykonany w konstrukcji żelbetowej słupowo – ryglowej ze stropami wylewanymi monolitycznymi przy pionach windowych, w pozostałych częściach ze stropami prefabrykowanymi, żebrowymi. Szyby windowe i klatki ewakuacyjne w konstrukcji wylewanej, monolitycznej. Strefy przejść instalacyjnych określone i w dużej części przebiega przez konstrukcję wykonane.

B. Wysokość do sufitu podwieszanego oraz typ sufitu podwieszanego [płyta gipsowokartonowa / kasetony GK (50x50 lub 60x60) / kasetony blacha (50x50 lub 60x60) / inny:]

Zgodnie z dokumentacją projektową.

C. Dystans pomiędzy A i B?

Zgodnie z dokumentacją projektową.

14. Prosimy o udostępnienie protokołów prób i sprawdzeń instalacji tryskaczowej, co, wodkan, wentylacji.

Zamawiający nie jest właścicielem dokumentów, o wymienione dokumenty należy wystąpić do Uniwersytetu Medycznego w Łodzi.

15. Czy istniejące instalacje wyprowadzone poniżej przewidzianej wysokości sufitu podwieszonego należy podnieść / przerobić, zabudować, czy pozostawić poniżej odsłonięte poniżej sufitu?

Do ustalenia w trakcie realizacji z Zamawiającym.

16. Prosimy o udostępnienie kart technicznych zamontowanych klap ppoż. na instalacji wentylacji.

Zamawiający nie jest właścicielem dokumentów, o wymienione dokumenty należy wystąpić do Uniwersytetu Medycznego w Łodzi.

17. Czy wykonanie oznakowania i informacji wizualnej wchodzi w zakres zamówienia? Brak pozycji w przedmiarach. Jeśli tak, prosimy o wskazanie elementów koniecznych do zamontowania wraz z ilościami.

Zamawiający uzupełnił dokumenty postępowania.

18. Prosimy o potwierdzenie możliwości używania windy na potrzeby transportowe wraz z podaniem maksymalnego dopuszczalnego udźwigu. Czy winda będzie udostępniona na wyłączność wykonawcy, czy dzielona z pozostałymi użytkownikami obiektu? Czy istnieje możliwość udostępnienia więcej niż jednego dźwigu? Czy po stronie Wykonawcy będzie zabezpieczenie dźwigu osobowego?

Dopuszczalny udźwig wynosi 1600 kg. Winda zostanie przeznaczona na cele realizacji inwestycji, co wiąże się także z koniecznością wykonania badań kontrolnych po zaprzestaniu jej użytkowania na te cele. Jeżeli w wyniku

badania kontrolnego, elementy zużyte zostaną wskazane do wymiany, Wykonawca musi pokryć koszty wymiany tych części.

19. Czy Zamawiający wyznaczy trasy transportu materiałów z miejsca składowania / rozładunku do windy? Czy trasy te przebiegać będą przez obszar ogólnodostępny, czy obszar wyłączony z użytkowania?

Zgodnie z zapisami OPZ. Wykonawca zobowiązany jest zabezpieczyć, wygrodzić i odpowiednio oznaczyć trasę transportu. W przypadku zniszczenia w trakcie transportu obszarów przez które te drogi przechodzą, Wykonawca zobowiązany jest do odtworzenia i przywrócenia do stanu niepogorszonego udostępnionych obszarów.

20. Czy Zamawiający zapewni dostęp do mediów (prąd, woda) na czas prowadzenia robót zarówno dla zaplecza jak i obszaru placu budowy?

Zgodnie z zapisami wzoru Umowy.

21. Czy Zamawiający udostępni pomieszczenia sanitarne dla pracowników zgodne z wytycznymi rozporządzenia BHP, szczególnie pod kątem zapewnienia odległości do stanowiska pracy?

Zgodnie z zapisami wzoru Umowy.

22. W dokumentacji projektowej, rzutach, zestawieniach i przedmiarach występują rozbieżności w ilości stolarki drzwiowej:

- drzwi L2 w projekcie 7 szt., w przedmiarze 1 szt.
- drzwi L2ws – w zestawieniu i przedmiarze 49 szt., na rzutach 48 szt.
- drzwi L2wst - w zestawieniu i przedmiarze 7 szt., na rzutach 8 szt.
- drzwi L3gs* - w projekcie 36 szt., w przedmiarze 46 szt.
- drzwi L3k* - w projekcie 3 szt., w przedmiarze 4 szt.
- drzwi A4a – w projekcie 4 szt., w przedmiarze 2 szt.
- drzwi A5a – w projekcie 4 szt., w przedmiarze 2 szt.
- drzwi A5bk – w zestawieniu 2szt., na rzutach 6 szt., w przedmiarze 5 szt.
- drzwi Af6k – w projekcie 0 szt., w przedmiarze 1 szt.
- drzwi Af6 – w projekcie 2 szt., w przedmiarze 1 szt.
- drzwi S2s – w projekcie 4 szt., w przedmiarze 7 szt.
- drzwi S7ws – w projekcie 23 szt., w przedmiarze 21 szt.

Prosimy o wyjaśnienie rozbieżności.

Należy przyjąć wartości z rysunków.

23. Czy instalacja gazów medycznych jest wyprowadzona na 14 piętro, i jakie są średnice dla O₂, Air, Vac? Jeśli nie, to z jakiego piętra będzie się można zasilić?

Pion instalacji gazów medycznych został wykonany zgodnie z dokumentacją projektową, należy wpiąć się w szachtach instalacyjnych przy klatkach schodowych.

24. Proszę podać wyposażenie paneli dla dzieci młodszych i dzieci starszych, by można było zrobić wycenę tych że paneli.

Zamawiający wymaga 2xgniazdo tlenowe, gniazdo próżni, gniazdo sprężonego powietrza, instalacja przyzwowa, sterowanie: oświetleniem nocnym, punktowym oraz ogólnym; instalacja zasilająca (8 gniazd w tym gniazda rezerwowane) i instalacja teletechniczna (po 8 gniazd) szyny medyczne.

25. Czy na obszarze objętym wykonaniem nowej posadzki betonowej należy przewidzieć dostosowanie wysokości nadproży? Czy w tym obszarze znajdują się drzwi wymagające podniesienia? Czy w zakresie zamówienia jest przystosowanie przystanków windy do ewentualnego podniesienia posadzki?

Należy przewidzieć dostosowanie wysokości nadproży i dostosowanie przystanków wind do rzędnej posadzki z uwagi na to że budynek jest istniejący, którego stan surowy został wykonywany w latach 80 tych ubiegłego wieku.

26. Czy w zakres zamówienia wchodzi remont wszystkich klatek schodowych na poziomie P14 wraz z biegami pomiędzy sąsiadującymi kondygnacjami?

W zakresie zamówienia konieczny jest remont przedsionków dźwigów oraz przedsionków do klatek schodowych.

27. W projekcie przewidziane są 2 sztuki drzwi do wymiany, prosimy o wskazanie ich lokalizacji. Ponadto w przedmiarze brakuje tej pozycji robót.

Zgodnie z dokumentacją projektową.

28. Na wizji lokalnej stwierdzono wykonanie prac murarskich. Czy pełen zakres projektu został już wykonany? Jeśli nie, prosimy o jednoznaczne wskazanie w narzutach prac koniecznych do wykonania w ramach postępowania.

Zgodnie z dokumentacją projektową.

29. Na wizji lokalnej stwierdzono zamontowanie części stolarki drzwiowej. Prosimy o jednoznaczne wskazanie stolarki do wymiany i zamontowania w ramach przedmiotu zamówienia.

Zgodnie z dokumentacją projektową.

30. Czy w zakresie zamówienia jest zabezpieczenie pożarowe szachtów na przegrodach poziomych?

Zgodnie z dokumentacją projektową.

31. W przedmiarze widnieje pozycja wykonania natrysku ppoż. na całej kondygnacji. Prosimy o jednoznaczne wskazanie obszarów oraz wymagań technicznych dotyczących natrysku. W trakcie wizji zaobserwowano, że część stropów jest już zabezpieczona.

Zgodnie z dokumentacją projektową.

32. Na wizji zaobserwowano, że część ścian zewnętrznych jest otynkowana lub opłytowana płytami gk. Czy istniejące okładziny ściennie przeznaczone są do demontażu czy do powiązania z nowymi okładzinami? Prosimy o jednoznaczne wskazanie ilości m² ścian do otynkowania, gdyż w przedmiarach brakuje pozycji z tego zakresu.

Zgodnie z dokumentacją projektową.

33. Czy zamawiający dopuszcza zamianę projektowanych technologii tynków ścian zewnętrznych i ścian murowanych na okładziny z płyt gk.

Zgodnie z dokumentacją projektową.

34. W punkcie 9.6 Sufity podwieszone wskazano, że sufit SP-3 ma być zastosowany jedynie w pomieszczeniach technicznych, jednak ilość przyjęta w przedmiarze wskazuje, że sufit SP-3 zajmuje zdecydowaną większość powierzchni. Prosimy o informację, czy ilości w przedmiarze są prawidłowe.

Zgodnie z załączoną dokumentacją projektową i kosztorysami.

35. Czy wykonanie instalacji tryskaczowej wchodzi w zakres zamówienia?

W zakresie zamówienia konieczna jest modyfikacja i dostosowanie instalacji tryskaczowej wykonanie dolnej siatki, wymiana na główki wiszące, zgodnie z kosztorysem nakładczym.

36. Prosimy o udostępnienie protokołów prób i sprawdzeń instalacji tryskaczowej, co, wodkan, wentylacji.

Zamawiający nie jest właścicielem dokumentów, o wymienione dokumenty należy wystąpić do Uniwersytetu Medycznego w Łodzi.

37. Czy wysokość wyprowadzenia istniejącej instalacji tryskaczowej jest docelowa? Czy tryskacze należy dostosować do przewidzianego sufitu podwieszanego?

W zakresie zamówienia konieczna jest modyfikacja i dostosowanie instalacji tryskaczowej wykonanie dolnej siatki, wymiana na główki wiszące, zgodnie z kosztorysem nakładczym.

38. Czy w przypadku konieczności ingerencji w istniejące instalacje wykonawca przejmuje na siebie obowiązki gwarancyjne i serwisowe?

Zamawiający potwierdza, ingerencja w obrębie instalacji na poziomie P-14 wiąże się z obowiązkami gwarancyjnymi i serwisowymi.

39. Czy istniejące instalacje wyprowadzone poniżej przewidzianej wysokości sufitu podwieszanego należy podnieść / przerobić, zabudować, czy pozostawić poniżej odsłonięte poniżej sufitu?

Do ustalenia w trakcie realizacji z Zamawiającym.

40. Prosimy o udostępnienie kart technicznych zamontowanych klap ppoż. na instalacji wentylacji.

Zamawiający nie jest właścicielem dokumentów, o wymienione dokumenty należy wystąpić do Uniwersytetu Medycznego w Łodzi.

41. Czy wykonanie oznakowania i informacji wizualnej wchodzi w zakres zamówienia? Brak pozycji w przedmiarach. Jeśli tak, prosimy o wskazanie elementów koniecznych do zamontowania wraz z ilościami.

Zamawiający uzupełnił dokumenty postępowania.

42. Prosimy o potwierdzenie możliwości używania windy na potrzeby transportowe wraz z podaniem maksymalnego dopuszczalnego udźwigu. Czy winda będzie udostępniona na wyłączność wykonawcy, czy dzielona z pozostałymi użytkownikami obiektu? Czy istnieje możliwość udostępnienia więcej niż jednego dźwigu? Czy po stronie Wykonawcy będzie zabezpieczenie dźwigu osobowego?

Dopuszczalny udźwig wynosi 1600 kg. Winda zostanie przeznaczona na cele realizacji inwestycji, co wiąże się także z koniecznością wykonania badań kontrolnych po zaprzestaniu jej użytkowania na te cele. Jeżeli w wyniku badania kontrolnego, elementy zużyte zostaną wskazane do wymiany, Wykonawca musi pokryć koszty wymiany tych części.

43. Czy Zamawiający wskaże miejsce przewidziane na zorganizowanie zaplecza budowy?

Zgodnie z zapisami wzoru Umowy.

44. Czy Zamawiający wskaże miejsce przewidziane na plac składowy?

Zgodnie z zapisami wzoru Umowy.

45. Czy Zamawiający wyznaczy trasy transportu materiałów z miejsca składowania / rozładunku do windy? Czy trasy te przebiegać będą przez obszar ogólnodostępny, czy obszar wyłączony z użytkowania?

Zgodnie z zapisami OPZ. Wykonawca zobowiązany jest zabezpieczyć, wygrodzić i odpowiednio oznaczyć trasę transportu. W przypadku zniszczenia w trakcie transportu obszarów przez które te drogi przechodzą, Wykonawca zobowiązany jest do odtworzenia i przywrócenia do stanu nie pogorszonego udostępnionych obszarów.

46. Czy Zamawiający zapewni dostęp do mediów (prąd, woda) na czas prowadzenia robót zarówno dla zaplecza jak i obszaru placu budowy?

Zgodnie z zapisami wzoru Umowy.

47. Czy Zamawiający udostępni pomieszczenia sanitarne dla pracowników zgodne z wytycznymi rozporządzenia BHP, szczególnie pod kątem zapewnienia odległości do stanowiska pracy?

Zgodnie z zapisami wzoru Umowy.

48. W dokumentacji projektowej, rzutach, zestawieniach i przedmiarach występują rozbieżności w ilości stolarki drzwiowej:

- drzwi L2 w projekcie 7 szt., w przedmiarze 1 szt. - drzwi L2ws – w zestawieniu i przedmiarze 49 szt., na rzutach 48 szt.
- drzwi L2wst - w zestawieniu i przedmiarze 7 szt., na rzutach 8 szt.
- drzwi L3gs* - w projekcie 36 szt., w przedmiarze 46 szt.
- drzwi L3k* - w projekcie 3 szt., w przedmiarze 4 szt.
- drzwi A4a – w projekcie 4 szt., w przedmiarze 2 s. zt.
- drzwi A5a – w projekcie 4 szt., w przedmiarze 2 szt.
- drzwi A5bk – w zestawieniu 2szt., na rzutach 6 szt., w przedmiarze 5 szt.
- drzwi Af6k – w projekcie 0 szt., w przedmiarze 1 szt.
- drzwi Af6 – w projekcie 2 szt., w przedmiarze 1 szt.
- drzwi S2s – w projekcie 4 szt., w przedmiarze 7 szt.
- drzwi S7ws – w projekcie 23 szt., w przedmiarze 21 szt.

Prosimy o wyjaśnienie rozbieżności.

Należy przyjąć wartości z rysunków.

49. Czy instalacja gazów medycznych jest wyprowadzona na 14 piętro, i jakie są średnice dla O₂, Air, Vac? Jeśli nie, to z jakiego piętra będzie się można zasilić?

Pion instalacji gazów medycznych został wykonany zgodnie z dokumentacją projektową, należy wpiąć się w szachtach instalacyjnych przy klatkach schodowych.

50. Proszę podać wyposażenie paneli dla dzieci młodszych i dzieci starszych, by można było zrobić wycenę tych że paneli.

Zamawiający wymaga 2xgniazdo tlenowe, gniazdo próżni, gniazdo sprężonego powietrza, instalacja przyzwowa, sterowanie: oświetleniem nocnym, punktowym oraz ogólnym; instalacja zasilająca (8 gniazd, w tym gniazda rezerwowane) i instalacja teletechniczna (po 8 gniazd), szyny medyczne.

GRUPA NR 12

Dotyczy: załącznika Projekt Wykonawczy/Część: I – ARCHITEKTURA I TECHNOLOGIA MEDYCZNA/Wytyczne dla podstawowych urządzeń medycznych

MYJNIA CHIRURGICZNA DWUSTANOWISKOWA – WISZĄCA

1. Z uwagi na fakt, że producent ujednolicił linię produkcyjną i nie ma dostępnych na rynku myjni w 3 kolorach, czy Zamawiający dopuści misę umywalni wykonaną z materiału kompozytowego z powłoką antybakteryjną, dostępnego tylko w białym kolorze?

Wykonawca w ramach Umowy będzie zobowiązany dostarczyć:

- panele medyczne zgodnie z wymaganiami i projektem technologii medycznej (dla dzieci młodszych z przyjaznymi grafikami, dla dzieci starszych ze stonowaną grafiką),
- lampy zabiegowe,
- dozowniki do mydła, dozowniki do płynu dezynfekującego, pojemniki na papier toaletowy, pojemniki na ręczniki papierowe, lustra, wieszaki ściennie – wyposażenie przytwierdzone do przegród budowlanych.

Dotyczy: załącznika Projekt Wykonawczy/Część: I – ARCHITEKTURA I TECHNOLOGIA MEDYCZNA/2.12.2 Ściany wewnętrzne

Ściany działowe sal operacyjnych, pomieszczeń przygotowania lekarzy, pomieszczenia przygotowania pacjenta, pomieszczenia mycia wstępnego, magazynów przyległych do sal operacyjnych oraz pomieszczenia mycia stołów operacyjnych i magazynu stołów.

1. Z uwagi na dość niejednoznaczny opis wskazujący na różne rozwiązania, czy Zamawiający może potwierdzić w jakiej technologii mają być wykonane **Sale operacyjne**:

czy jako

- panele ze stali nierdzewnej chromowo-niklowej materiał EN 1.4301 lakierowanej proszkowo dowolnym kolorem z palety RAL z dodatkiem jonów srebra. Każda sala operacyjna wyposażona w grafiki szklane o powierzchni min. 11,8 m² (trzy panele o szerokości 1200 mm na całą wysokość Sali)

czy jako

- panele ze stali nierdzewnej chromowo-niklowej materiał EN 1.4301 lakierowanej proszkowo dowolnym kolorem z palety RAL z dodatkiem jonów srebra – licowanych szkłem, w tym na każdej Sali grafiki szklane o powierzchni min. 11,8 m² (trzy panele o szerokości 1200 mm na całą wysokość Sali)

czy jako

- panele ze stali nierdzewnej chromowo-niklowej materiał EN 1.4301 lakierowanej proszkowo dowolnym kolorem z palety RAL z dodatkiem jonów srebra – licowanych szkłem – bez grafiki?

Wykonawca w ramach Umowy będzie zobowiązany dostarczyć:

- panele medyczne zgodnie z wymaganiami i projektem technologii medycznej (dla dzieci młodszych z przyjaznymi grafikami, dla dzieci starszych ze stonowaną grafiką),
- lampy zabiegowe,
- dozowniki do mydła, dozowniki do płynu dezynfekującego, pojemniki na papier toaletowy, pojemniki na ręczniki papierowe, lustra, wieszaki ściennie – wyposażenie przytwierdzone do przegród budowlanych.

2. Z uwagi na fakt, że Zamawiający powołuje się w opisie zabudowy panelowej tylko na sale operacyjne, proszę o potwierdzenie czy **pomieszczenia przygotowania lekarzy, pomieszczenia przygotowania pacjenta, pomieszczenia mycia wstępnego, magazynów przyległych do sal operacyjnych oraz pomieszczenia mycia stołów operacyjnych i magazynu stołów** mają być również wykonane w technologii systemowej zabudowy panelowej? Jeśli tak, to proszę o potwierdzenie w jakim dokładnie rozwiązaniu

Czy jako:

- panele ze stali nierdzewnej chromowo-niklowej materiał EN 1.4301 lakierowanej proszkowo dowolnym kolorem z palety RAL z dodatkiem jonów srebra (bez licowania szkłem i grafikami)

Czy jako:

- panele ze stali nierdzewnej chromowo-niklowej materiał EN 1.4301 lakierowanej proszkowo dowolnym kolorem z palety RAL z dodatkiem jonów srebra – licowanych szkłem – bez grafiki

czy w innym rozwiązaniu - jakim?

Wykonawca w ramach Umowy będzie zobowiązany dostarczyć:

- panele medyczne zgodnie z wymaganiami i projektem technologii medycznej (dla dzieci młodszych z przyjaznymi grafikami, dla dzieci starszych ze stonowaną grafiką),
- lampy zabiegowe,
- dozowniki do mydła, dozowniki do płynu dezynfekującego, pojemniki na papier toaletowy, pojemniki na ręczniki papierowe, lustra, wieszaki ściennie – wyposażenie przytwierdzone do przegród budowlanych.

Dotyczy: załącznika Projekt Wykonawczy/Część: I – ARCHITEKTURA I TECHNOLOGIA MEDYCZNA/ 2.12.9 Drzwi wewnętrzne

Stolarka drzwiowa do sal operacyjnych, pomieszczeń przygotowania lekarzy, pomieszczenia przygotowania pacjenta, pomieszczenia mycia wstępnego, magazynów przyległych do sal operacyjnych oraz pomieszczenia mycia stołów operacyjnych i magazynu stołów.

WYKONANIE DRZWI PRZESUWNYCH SYTEMOWYCH

1. Czy Zamawiający dopuści rozwiązanie równoważne, polegające na tym, że na stronie wewnętrznej ościeżnicy jest wykonane wgłębienie do którego w czasie domykania drzwi jest dociskany profil gumowy zamocowany na skrzydle drzwiowym w celu zapewnienia amortyzacji podczas zamykania i szczelności drzwi?

Wykonawca w ramach Umowy będzie zobowiązany dostarczyć:

- panele medyczne zgodnie z wymaganiami i projektem technologii medycznej (dla dzieci młodszych z przyjaznymi grafikami, dla dzieci starszych ze stonowaną grafiką),
- lampy zabiegowe,
- dozowniki do mydła, dozowniki do płynu dezynfekującego, pojemniki na papier toaletowy, pojemniki na ręczniki papierowe, lustra, wieszaki ściennie – wyposażenie przytwierdzone do przegród budowlanych.

1. Czy Zamawiający wyrazi zgodę na zaoferowanie mechanizmu suwnego z minimum 2 krążkami jezdnyymi?

Wykonawca w ramach Umowy będzie zobowiązany dostarczyć:

- panele medyczne zgodnie z wymaganiami i projektem technologii medycznej (dla dzieci młodszych z przyjaznymi grafikami, dla dzieci starszych ze stonowaną grafiką),
- lampy zabiegowe,

- dozowniki do mydła, dozowniki do płynu dezynfekującego, pojemniki na papier toaletowy, pojemniki na ręczniki papierowe, lustra, wieszaki ściennie – wyposażenie przytwierdzone do przegród budowlanych.
1. Z uwagi na fakt, że producenci napędów drzwiowych dostępni na rynku oferują zakres regulacji 0-10 mm (brak rozwiązania 0-40mm), czy Zamawiający dopuści regulację szczeliny pomiędzy skrzydłem drzwiowym a podłożem pomiędzy 0-10mm?

Wykonawca w ramach Umowy będzie zobowiązany dostarczyć:

- panele medyczne zgodnie z wymaganiami i projektem technologii medycznej (dla dzieci młodszych z przyjaznymi grafikami, dla dzieci starszych ze stonowaną grafiką),
 - lampy zabiegowe,
 - dozowniki do mydła, dozowniki do płynu dezynfekującego, pojemniki na papier toaletowy, pojemniki na ręczniki papierowe, lustra, wieszaki ściennie – wyposażenie przytwierdzone do przegród budowlanych.
2. Czy Zamawiający wyrazi zgodę na zaoferowanie klapy rewizyjnej o konstrukcji bezzawiasowej, ale z możliwością podnoszenia?

Wykonawca w ramach Umowy będzie zobowiązany dostarczyć:

- panele medyczne zgodnie z wymaganiami i projektem technologii medycznej (dla dzieci młodszych z przyjaznymi grafikami, dla dzieci starszych ze stonowaną grafiką),
- lampy zabiegowe,
- dozowniki do mydła, dozowniki do płynu dezynfekującego, pojemniki na papier toaletowy, pojemniki na ręczniki papierowe, lustra, wieszaki ściennie – wyposażenie przytwierdzone do przegród budowlanych.

Dotyczy: załącznika Projekt Wykonawczy/Część: I – ARCHITEKTURA I TECHNOLOGIA MEDYCZNA/ 2.12.9 Drzwi wewnętrzne

Stolarka drzwiowa do sal operacyjnych, pomieszczeń przygotowania lekarzy, pomieszczenia przygotowania pacjenta, pomieszczenia mycia wstępnego, magazynów przyległych do sal operacyjnych oraz pomieszczenia mycia stołów operacyjnych i magazynu stołów.

1. Z uwagi na fakt, że stolarka drzwiowa jest ważnym elementem systemu zabudowy panelowej, gwarantującym spójność całego systemu, czy Wykonawca ma przedłożyć na etapie składania ofert lub na wezwanie Zamawiającego następujące dokumenty dla drzwi systemowych przesuwanych (zgodnych z obowiązującymi przepisami prawa budowlanego i gwarantującymi, że Zamawiający otrzyma wyrób bezpieczny i spełniający wszelkie wymagania oraz zgodny z normami):

- Zgodnie z obowiązującą dyrektywą UE dla drzwi przesuwanych automatycznych Wykonawca przedstawi deklarację właściwości użytkowych wydaną na podstawie badań wykonanych w jednostce notyfikowanej potwierdzającą właściwości eksploatacyjne drzwi przesuwanych z napędem zgodnie z normą PN-EN 16361+A1:2016-08. Drzwi automatyczne powinny być wyposażone w system zabezpieczeń przed przypadkowych uderzeniem, zgodny z normą PN-EN 16005:2013-04.

- Atest higieniczny dopuszczający do stosowania w obiektach służby zdrowia, w tym w pomieszczeniach bloku operacyjnego

Wykonawca w ramach Umowy będzie zobowiązany dostarczyć:

- panele medyczne zgodnie z wymaganiami i projektem technologii medycznej (dla dzieci młodszych z przyjaznymi grafikami, dla dzieci starszych ze stonowaną grafiką),
- lampy zabiegowe,
- dozowniki do mydła, dozowniki do płynu dezynfekującego, pojemniki na papier toaletowy, pojemniki na ręczniki papierowe, lustra, wieszaki ściennie – wyposażenie przytwierdzone do przegród budowlanych.

Dotyczy: załącznika Projekt Wykonawczy/Część: I – ARCHITEKTURA I TECHNOLOGIA MEDYCZNA/2.12.2 Ściany wewnętrzne

WYKONANIE SYTEMOWYCH SZAF WNĘKOWYCH ZINTEGROWANYCH Z ZABUDOWĄ PANELOWĄ ŚCIAN

1. Czy Zamawiający zaakceptuje wykonanie uchwytów drzwiczek w szafkach wykonanych ze stali nierdzewnej lub z miedzi przeciwdrobnoustrojowej, ale bez oznakowania Cu+? Prośbę swoją uzasadniamy ogólną decyzją Europejskiego Instytutu Miedzi czyli podmiotu odpowiedzialnego za wystawianie podmiotom współpracującym certyfikatu i zgody na użytkowanie znaku Cu+ dotyczącą wycofywania się tego podmiotu z działań na rynku medycznym na rzecz przemysłu. Podmioty współpracujące do tej pory z Europejskim Instytutem Miedzi zostały poinformowane, że mogą stosować miedź przeciwdrobnoustrojową, ale bez oznakowania mebli znakiem Cu+. Z uwagi na wskazaną sytuację, proszę również o odstąpienie od wymogu potwierdzenia oznakowania Cu+ odpowiednim atestem – certyfikatem, licencją lub umową licencyjną.

Wykonawca w ramach Umowy będzie zobowiązany dostarczyć:

- panele medyczne zgodnie z wymaganiami i projektem technologii medycznej (dla dzieci młodszych z przyjaznymi grafikami, dla dzieci starszych ze stonowaną grafiką),
- lampy zabiegowe,
- dozowniki do mydła, dozowniki do płynu dezynfekującego, pojemniki na papier toaletowy, pojemniki na ręczniki papierowe, lustra, wieszaki ściennie – wyposażenie przytwierdzone do przegród budowlanych.

Dotyczy: załącznika Projekt Wykonawczy/Część: I – ARCHITEKTURA I TECHNOLOGIA MEDYCZNA

Kompleksowy system integracji w sali operacyjnej spełniający wymagania ustawy z dnia 20 maja 2010 r. o wyrobach medycznych (t.j. dz. u. 2015 r., poz. 876)

1. Jednostka sterująca All In One:

Pytanie: Czy zamawiający dopuszcza rozwiązanie, które nie spełnia poniższego punktu?

Wymagane umiejscowienie na panelu frontowym przycisków. W dolnej części umieszczone cztery przyciski sensoryczne pracujących w technologii dotykowej umożliwiających załączenie/ wyłączenie aktywności Panela Dotykowego, Blokowanie aktywności Panela Dotykowego, Restart Systemu jednostki PC Modułu Sterującego, Aktywację Systemu jednostki Modułu Sterującego.

Wykonawca w ramach Umowy będzie zobowiązany dostarczyć:

- panele medyczne zgodnie z wymaganiami i projektem technologii medycznej (dla dzieci młodszych z przyjaznymi grafikami, dla dzieci starszych ze stonowaną grafiką),
- lampy zabiegowe,
- dozowniki do mydła, dozowniki do płynu dezynfekującego, pojemniki na papier toaletowy, pojemniki na ręczniki papierowe, lustra, wieszaki ściennie – wyposażenie przytwierdzone do przegród budowlanych.

2. Głośnik sufitowy szt. 2

Pytanie: Czy zamawiający dopuszcza rozwiązanie, o poniższych parametrach?

Dwudrożny głośnik do zabudowy
Technika 100 V lub 8 Ω

Pasma przenoszenia 50 – 20000 Hz

Skuteczność 89 dB/W/m

Moc muzyczna MAX 70 W

3. Funkcjonalności systemu

a. System zintegrowany pracujący w systemie Windows 7 w wersji 64 bity

Wykonawca w ramach Umowy będzie zobowiązany dostarczyć:

- panele medyczne zgodnie z wymaganiami i projektem technologii medycznej (dla dzieci młodszych z przyjaznymi grafikami, dla dzieci starszych ze stonowaną grafiką),
- lampy zabiegowe,
- dozowniki do mydła, dozowniki do płynu dezynfekującego, pojemniki na papier toaletowy, pojemniki na ręczniki papierowe, lustra, wieszaki ściennie – wyposażenie przytwierdzone do przegród budowlanych.

Pytanie: Czy zamawiający dopuszcza rozwiązanie oparte o najnowszy system Windows 11 64bity? Zastosowanie nowego systemu Windows wpływa pozytywnie na bezpieczeństwo oraz stabilność pracy systemu integracji.

Wykonawca w ramach Umowy będzie zobowiązany dostarczyć:

- panele medyczne zgodnie z wymaganiami i projektem technologii medycznej (dla dzieci młodszych z przyjaznymi grafikami, dla dzieci starszych ze stonowaną grafiką),
- lampy zabiegowe,
- dozowniki do mydła, dozowniki do płynu dezynfekującego, pojemniki na papier toaletowy, pojemniki na ręczniki papierowe, lustra, wieszaki ściennie – wyposażenie przytwierdzone do przegród budowlanych.

4. Zegar elektroniczny:

Pytanie: Czy zamawiający dopuszcza rozwiązanie, które nie spełnia poniższych punktów?

- Możliwość synchronizacji czasu PC z zegarem.
 - Ustawianie zegara z poziomu aplikacji.
 - Możliwość synchronizacji z systemu zintegrowanego zegara cyfrowego ściennego.
- System zintegrowany powinien umożliwiać wyświetlanie na zegarze elektronicznym ściennym zamiennie daty i godziny. Wybór wyświetlanej opcji powinien być dokonywany z interfejsu użytkownika systemu zintegrowanego

5. Sterowanie lampą operacyjną:

Pytanie: Czy zamawiający posiada nazwę producenta oraz model lampy operacyjnej, który ma współpracować z systemem integracji?

Wykonawca w ramach Umowy będzie zobowiązany dostarczyć:

- panele medyczne zgodnie z wymaganiami i projektem technologii medycznej (dla dzieci młodszych z przyjaznymi grafikami, dla dzieci starszych ze stonowaną grafiką),
- lampy zabiegowe,
- dozowniki do mydła, dozowniki do płynu dezynfekującego, pojemniki na papier toaletowy, pojemniki na ręczniki papierowe, lustra, wieszaki ścienne – wyposażenie przytwierdzone do przegród budowlanych.

Pytanie: Czy zamawiający dopuszcza rozwiązanie, które nie spełnia tego punktu tj. nie steruje lampą operacyjną z poziomu integracji?

Wykonawca w ramach Umowy będzie zobowiązany dostarczyć:

- panele medyczne zgodnie z wymaganiami i projektem technologii medycznej (dla dzieci młodszych z przyjaznymi grafikami, dla dzieci starszych ze stonowaną grafiką),
- lampy zabiegowe,
- dozowniki do mydła, dozowniki do płynu dezynfekującego, pojemniki na papier toaletowy, pojemniki na ręczniki papierowe, lustra, wieszaki ścienne – wyposażenie przytwierdzone do przegród budowlanych.

6. Wymagania formalno prawne/dotyczy certyfikatu minimalnego dopuszczalnego zakresu temperatury pracy w zakresie 0-40 0C oraz poziomu dopuszczalnej wilgotności na poziomie minimum 10- 93 % dla monitorów montowanych w salach operacyjnych sklasyfikowane w grupie I jako wyroby medyczne

Pytanie: Z uwagi na fakt, że specyfikacja systemu integracji nie zawiera zarządzania obrazem w związku z czym nie ma również monitorów w salach operacyjnych, czy zatem Zamawiający odstąpi od wymogu przedłożenia takiego certyfikatu?

Wykonawca w ramach Umowy będzie zobowiązany dostarczyć:

- panele medyczne zgodnie z wymaganiami i projektem technologii medycznej (dla dzieci młodszych z przyjaznymi grafikami, dla dzieci starszych ze stonowaną grafiką),
- lampy zabiegowe,
- dozowniki do mydła, dozowniki do płynu dezynfekującego, pojemniki na papier toaletowy, pojemniki na ręczniki papierowe, lustra, wieszaki ścienne – wyposażenie przytwierdzone do przegród budowlanych.

Dotyczy: załącznika Projekt Wykonawczy/Część: I – ARCHITEKTURA I TECHNOLOGIA MEDYCZNA/3.5 ZESTAWIENIE WYPOSAŻENIA

BLOK OPERACYJNY

pomieszczenie przygotowania pacjenta

pomieszczenie wstępnego mycia

pomieszczenie przygotowania lekarzy

magazyn brudny

1. Czy Zamawiający dopuści wózek na brudną bieliznę lub odpady (symbol J1) dla w/w pomieszczeń zgodnie z opisem podanym przy tym wózku w pomieszczeniu SZATNIA WYJŚĆ (NR 4.45, 4.41)

Wykonawca w ramach Umowy będzie zobowiązany dostarczyć:

- panele medyczne zgodnie z wymaganiami i projektem technologii medycznej (dla dzieci młodszych z przyjaznymi grafikami, dla dzieci starszych ze stonowaną grafiką),
- lampy zabiegowe,
- dozowniki do mydła, dozowniki do płynu dezynfekującego, pojemniki na papier toaletowy, pojemniki na ręczniki papierowe, lustra, wieszaki ścienne – wyposażenie przytwierdzone do przegród budowlanych.

Dotyczy: załącznika Projekt Wykonawczy/Część: I – ARCHITEKTURA I TECHNOLOGIA MEDYCZNA/3.5 ZESTAWIENIE WYPOSAŻENIA

BLOK OPERACYJNY

pomieszczenie wstępnego mycia

1. Czy Zamawiający może podać bardziej szczegółowy opis i wymiary dla pozycji Bls Błat z blachy kwasoodpornej z szufladami? W szczególności wymiary blatu i zakres zabudowy szufladami (całość pod blatem, jeden słupek itp.)?

Wykonawca w ramach Umowy będzie zobowiązany dostarczyć:

- panele medyczne zgodnie z wymaganiami i projektem technologii medycznej (dla dzieci młodszych z przyjaznymi grafikami, dla dzieci starszych ze stonowaną grafiką),
- lampy zabiegowe,
- dozowniki do mydła, dozowniki do płynu dezynfekującego, pojemniki na papier toaletowy, pojemniki na ręczniki papierowe, lustra, wieszaki ściennie – wyposażenie przytwierdzone do przegród budowlanych.

2. Czy pozycje Sj27s, Sj16, Sj30, Sj42 dotyczą pozycji Bls, tworząc wraz z nią jedną kompletną zabudowę?

Wykonawca w ramach Umowy będzie zobowiązany dostarczyć:

- panele medyczne zgodnie z wymaganiami i projektem technologii medycznej (dla dzieci młodszych z przyjaznymi grafikami, dla dzieci starszych ze stonowaną grafiką),
- lampy zabiegowe,
- dozowniki do mydła, dozowniki do płynu dezynfekującego, pojemniki na papier toaletowy, pojemniki na ręczniki papierowe, lustra, wieszaki ściennie – wyposażenie przytwierdzone do przegród budowlanych.

BLOK OPERACYJNY

Sala operacyjna

1. Czy Zamawiający może podać bardziej szczegółowy opis wózka do przewożenia aparatury (W-ap)?

Wykonawca w ramach Umowy będzie zobowiązany dostarczyć:

- panele medyczne zgodnie z wymaganiami i projektem technologii medycznej (dla dzieci młodszych z przyjaznymi grafikami, dla dzieci starszych ze stonowaną grafiką),
- lampy zabiegowe,
- dozowniki do mydła, dozowniki do płynu dezynfekującego, pojemniki na papier toaletowy, pojemniki na ręczniki papierowe, lustra, wieszaki ściennie – wyposażenie przytwierdzone do przegród budowlanych.

2. Czy Wykonawca ma zaoferować taboret I5 z regulacją hydrauliczną (dźwignia nożna) czy regulowany ręcznie (sprężyna gazowa) – dźwignia pod siedziskiem?

Wykonawca w ramach Umowy będzie zobowiązany dostarczyć:

- panele medyczne zgodnie z wymaganiami i projektem technologii medycznej (dla dzieci młodszych z przyjaznymi grafikami, dla dzieci starszych ze stonowaną grafiką),
- lampy zabiegowe,
- dozowniki do mydła, dozowniki do płynu dezynfekującego, pojemniki na papier toaletowy, pojemniki na ręczniki papierowe, lustra, wieszaki ściennie – wyposażenie przytwierdzone do przegród budowlanych.

3. Czy Zamawiający może potwierdzić, że szafa Sz-L3 to ten sam wyrób, co szafa opisana w punkcie „WYKONANIE SYTEMOWYCH SZAF WNĘKOWYCH ZINTEGROWANYCH Z ZABUDOWĄ PANELOWĄ ŚCIAN” - Dotyczy: załącznika Projekt Wykonawczy/Część: I – ARCHITEKTURA I TECHNOLOGIA MEDYCZNA/2.12.2 Ściany wewnętrzne? Jeśli nie, to proszę o podanie bardziej szczegółowego opisu szafy.

Wykonawca w ramach Umowy będzie zobowiązany dostarczyć:

- panele medyczne zgodnie z wymaganiami i projektem technologii medycznej (dla dzieci młodszych z przyjaznymi grafikami, dla dzieci starszych ze stonowaną grafiką),
- lampy zabiegowe,
- dozowniki do mydła, dozowniki do płynu dezynfekującego, pojemniki na papier toaletowy, pojemniki na ręczniki papierowe, lustra, wieszaki ściennie – wyposażenie przytwierdzone do przegród budowlanych.

4. Czy Zamawiający dopuści wózek na odpady podwójny j4 wg poniższego opisu?

Stelaż do worków foliowych 120l - podwójny, z pokrywami. Wózek wyposażony w dwie obręcze na worki oraz w dwie pokrywy satynowe matowe - podnoszone nożnie. Pokrywy, które po otwarciu zatrzymują się w pozycji 90°. Na obręczach - klipsy tworzywowe, służące do przytrzymania worka. Podstawa z kółkami fi 50 mm (w tym dwa z blokadą). Oponki wykonane z materiału, który nie brudzi podłoża. Wszystkie krawędzie zaokrąglone, bezpieczne. Wózek wykonany ze stali nierdzewnej w gatunku 1.4301 (304). Stelaż z pokrywami wolnoopadającymi. Wymiary: 860x580x1050 mm

Wykonawca w ramach Umowy będzie zobowiązany dostarczyć:

- panele medyczne zgodnie z wymaganiami i projektem technologii medycznej (dla dzieci młodszych z przyjaznymi grafikami, dla dzieci starszych ze stonowaną grafiką),
- lampy zabiegowe,
- dozowniki do mydła, dozowniki do płynu dezynfekującego, pojemniki na papier toaletowy, pojemniki na ręczniki papierowe, lustra, wieszaki ściennie – wyposażenie przytwierdzone do przegród budowlanych.

BLOK OPERACYJNY

Mycie stolów

1. Czy Zamawiający może podać bardziej szczegółowy opis i wymiary dla pozycji Bls Blat z blachy kwasoodpornej? W szczególności wymiary blatu oraz czy przestrzeń pod blatem ma być zabudowana szafkami czy nie? Jeśli ma być zabudowana, to proszę o określenie w jakim zakresie (szafki wyposażone w drzwi czy z szufladami itp.; całość pod blatem zabudowana czy tylko część przestrzeni itp.)

Wykonawca w ramach Umowy będzie zobowiązany dostarczyć:

- panele medyczne zgodnie z wymaganiami i projektem technologii medycznej (dla dzieci młodszych z przyjaznymi grafikami, dla dzieci starszych ze stonowaną grafiką),
- lampy zabiegowe,
- dozowniki do mydła, dozowniki do płynu dezynfekującego, pojemniki na papier toaletowy, pojemniki na ręczniki papierowe, lustra, wieszaki ściennie – wyposażenie przytwierdzone do przegród budowlanych.

2. Czy Zamawiający może podać bardziej szczegółowe opis i wymiary umywalki i zabudowy Sjl6?

Wykonawca w ramach Umowy będzie zobowiązany dostarczyć:

- panele medyczne zgodnie z wymaganiami i projektem technologii medycznej (dla dzieci młodszych z przyjaznymi grafikami, dla dzieci starszych ze stonowaną grafiką),
- lampy zabiegowe,
- dozowniki do mydła, dozowniki do płynu dezynfekującego, pojemniki na papier toaletowy, pojemniki na ręczniki papierowe, lustra, wieszaki ściennie – wyposażenie przytwierdzone do przegród budowlanych.

BLOK OPERACYJNY

Magazyny

1. Czy Zamawiający może podać orientacyjne wymiary regałów Rm2? Czy Zamawiający preferuje półki montowane na stałe czy regulowane (dotyczy półek wewnętrznych)?

Wykonawca w ramach Umowy będzie zobowiązany dostarczyć:

- panele medyczne zgodnie z wymaganiami i projektem technologii medycznej (dla dzieci młodszych z przyjaznymi grafikami, dla dzieci starszych ze stonowaną grafiką),
- lampy zabiegowe,
- dozowniki do mydła, dozowniki do płynu dezynfekującego, pojemniki na papier toaletowy, pojemniki na ręczniki papierowe, lustra, wieszaki ściennie – wyposażenie przytwierdzone do przegród budowlanych.

2. Czy Zamawiający może podać bardziej szczegółowy opis dla pozycji j3, S-n2 oraz SzM?

Wykonawca w ramach Umowy będzie zobowiązany dostarczyć:

- panele medyczne zgodnie z wymaganiami i projektem technologii medycznej (dla dzieci młodszych z przyjaznymi grafikami, dla dzieci starszych ze stonowaną grafiką),
- lampy zabiegowe,
- dozowniki do mydła, dozowniki do płynu dezynfekującego, pojemniki na papier toaletowy, pojemniki na ręczniki papierowe, lustra, wieszaki ściennie – wyposażenie przytwierdzone do przegród budowlanych.

BLOK OPERACYJNY

Brudownik

1. Czy Zamawiający preferuje w regale Rm2 półki montowane na stałe czy regulowane (dotyczy półek wewnętrznych)?

Wykonawca w ramach Umowy będzie zobowiązany dostarczyć:

- panele medyczne zgodnie z wymaganiami i projektem technologii medycznej (dla dzieci młodszych z przyjaznymi grafikami, dla dzieci starszych ze stonowaną grafiką),
- lampy zabiegowe,
- dozowniki do mydła, dozowniki do płynu dezynfekującego, pojemniki na papier toaletowy, pojemniki na ręczniki papierowe, lustra, wieszaki ściennie – wyposażenie przytwierdzone do przegród budowlanych.

2. Czy Zamawiający dopuści wózek na brudną bieliznę duży Wb-2 wg poniższego opisu?

Stelaż do worków foliowych 120l – pojedynczy, z pokrywą. Wózek wyposażony w jedną obręcz na worek oraz jedną pokrywę satynową matową - podnoszoną nożnie. Pokrywa, które po otwarciu zatrzymują się w pozycji 90°. Na obręczy - klipsy tworzywowe, służące do przytrzymania worka. Podstawa z kółkami fi 50 mm (w tym dwa z blokadą). Oponki wykonane z materiału, który nie brudzi podłoża. Wszystkie krawędzie zaokrąglone, bezpieczne. Wózek wykonany ze stali nierdzewnej w gatunku 1.4301 (304). Stelaż z pokrywą wolnoopadającą. Wymiary: 415x580x1050 mm

Wykonawca w ramach Umowy będzie zobowiązany dostarczyć:

- panele medyczne zgodnie z wymaganiami i projektem technologii medycznej (dla dzieci młodszych z przyjaznymi grafikami, dla dzieci starszych ze stonowaną grafiką),
- lampy zabiegowe,
- dozowniki do mydła, dozowniki do płynu dezynfekującego, pojemniki na papier toaletowy, pojemniki na ręczniki papierowe, lustra, wieszaki ścienne – wyposażenie przytwierdzone do przegród budowlanych.

3. Czy Wykonawca ma zaoferować szafkę Kw8 wykonaną ze stali nierdzewnej?

Wykonawca w ramach Umowy będzie zobowiązany dostarczyć:

- panele medyczne zgodnie z wymaganiami i projektem technologii medycznej (dla dzieci młodszych z przyjaznymi grafikami, dla dzieci starszych ze stonowaną grafiką),
- lampy zabiegowe,
- dozowniki do mydła, dozowniki do płynu dezynfekującego, pojemniki na papier toaletowy, pojemniki na ręczniki papierowe, lustra, wieszaki ścienne – wyposażenie przytwierdzone do przegród budowlanych.

BLOK OPERACYJNY

Śluza uwywarkowo-fartuchowa

1. Czy Wykonawca ma zaoferować szafkę Kw6 wykonaną ze stali nierdzewnej?

Wykonawca w ramach Umowy będzie zobowiązany dostarczyć:

- panele medyczne zgodnie z wymaganiami i projektem technologii medycznej (dla dzieci młodszych z przyjaznymi grafikami, dla dzieci starszych ze stonowaną grafiką),
- lampy zabiegowe,
- dozowniki do mydła, dozowniki do płynu dezynfekującego, pojemniki na papier toaletowy, pojemniki na ręczniki papierowe, lustra, wieszaki ścienne – wyposażenie przytwierdzone do przegród budowlanych.

BLOK OPERACYJNY

Śluza materiałowa 4.22

1. Czy Zamawiający może podać orientacyjne wymiary regału Rm2? Czy Zamawiający preferuje półki montowane na stałe czy regulowane (dotyczy półek wewnętrznych)?

Wykonawca w ramach Umowy będzie zobowiązany dostarczyć:

- panele medyczne zgodnie z wymaganiami i projektem technologii medycznej (dla dzieci młodszych z przyjaznymi grafikami, dla dzieci starszych ze stonowaną grafiką),
- lampy zabiegowe,
- dozowniki do mydła, dozowniki do płynu dezynfekującego, pojemniki na papier toaletowy, pojemniki na ręczniki papierowe, lustra, wieszaki ścienne – wyposażenie przytwierdzone do przegród budowlanych.

2. Czy Zamawiający może podać bardziej szczegółowy opis i wymiary dla pozycji Bls Błat z blachy kwasoodpornej? W szczególności wymiary blatu oraz czy przestrzeń pod blatem ma być zabudowana szafkami czy nie? Jeśli ma być zabudowana, to proszę o określenie w jakim zakresie (szafki wyposażone w drzwi czy z szufladami itp.; całość pod blatem zabudowana czy tylko część przestrzeni itp.)

Wykonawca w ramach Umowy będzie zobowiązany dostarczyć:

- panele medyczne zgodnie z wymaganiami i projektem technologii medycznej (dla dzieci młodszych z przyjaznymi grafikami, dla dzieci starszych ze stonowaną grafiką),
- lampy zabiegowe,
- dozowniki do mydła, dozowniki do płynu dezynfekującego, pojemniki na papier toaletowy, pojemniki na ręczniki papierowe, lustra, wieszaki ścienne – wyposażenie przytwierdzone do przegród budowlanych.

BLOK OPERACYJNY

Śluza materiałowa 4.13

1. Czy Zamawiający może podać orientacyjne wymiary regału Rm2? Czy Zamawiający preferuje półki montowane na stałe czy regulowane (dotyczy półek wewnętrznych)?

Wykonawca w ramach Umowy będzie zobowiązany dostarczyć:

- panele medyczne zgodnie z wymaganiami i projektem technologii medycznej (dla dzieci młodszych z przyjaznymi grafikami, dla dzieci starszych ze stonowaną grafiką),
- lampy zabiegowe,
- dozowniki do mydła, dozowniki do płynu dezynfekującego, pojemniki na papier toaletowy, pojemniki na ręczniki papierowe, lustra, wieszaki ścienne – wyposażenie przytwierdzone do przegród budowlanych.

BLOK OPERACYJNY

Sala wybudzeń

1. Czy Wykonawca ma zaoferować szafkę Kw6, Ks6 oraz Kw8 wykonaną ze stali nierdzewnej?

Wykonawca w ramach Umowy będzie zobowiązany dostarczyć:

- panele medyczne zgodnie z wymaganiami i projektem technologii medycznej (dla dzieci młodszych z przyjaznymi grafikami, dla dzieci starszych ze stonowaną grafiką),
- lampy zabiegowe,
- dozowniki do mydła, dozowniki do płynu dezynfekującego, pojemniki na papier toaletowy, pojemniki na ręczniki papierowe, lustra, wieszaki ścienne – wyposażenie przytwierdzone do przegród budowlanych.

BLOK OPERACYJNY

Śluza pacjenta

1. Czy Zamawiający może podać bardziej szczegółowy opis i wymiary dla pozycji Bls Błat z blachy kwasoodpornej z szufladami? W szczególności wymiary blatu i zakres zabudowy szufladami (całość pod blatem, jeden słupek itp.)?

Wykonawca w ramach Umowy będzie zobowiązany dostarczyć:

- panele medyczne zgodnie z wymaganiami i projektem technologii medycznej (dla dzieci młodszych z przyjaznymi grafikami, dla dzieci starszych ze stonowaną grafiką),
- lampy zabiegowe,
- dozowniki do mydła, dozowniki do płynu dezynfekującego, pojemniki na papier toaletowy, pojemniki na ręczniki papierowe, lustra, wieszaki ścienne – wyposażenie przytwierdzone do przegród budowlanych.

2. Czy Zamawiający może podać bardziej szczegółowe opis i wymiary zabudowy umywalki Sj27sn?

Wykonawca w ramach Umowy będzie zobowiązany dostarczyć:

- panele medyczne zgodnie z wymaganiami i projektem technologii medycznej (dla dzieci młodszych z przyjaznymi grafikami, dla dzieci starszych ze stonowaną grafiką),
- lampy zabiegowe,
- dozowniki do mydła, dozowniki do płynu dezynfekującego, pojemniki na papier toaletowy, pojemniki na ręczniki papierowe, lustra, wieszaki ścienne – wyposażenie przytwierdzone do przegród budowlanych.

3. Czy Wykonawca ma zaoferować szafę magazynową SzM wykonaną ze stali nierdzewnej? Proszę o określenie orientacyjnych wymiarów szafy.

Wykonawca w ramach Umowy będzie zobowiązany dostarczyć:

- panele medyczne zgodnie z wymaganiami i projektem technologii medycznej (dla dzieci młodszych z przyjaznymi grafikami, dla dzieci starszych ze stonowaną grafiką),
- lampy zabiegowe,
- dozowniki do mydła, dozowniki do płynu dezynfekującego, pojemniki na papier toaletowy, pojemniki na ręczniki papierowe, lustra, wieszaki ścienne – wyposażenie przytwierdzone do przegród budowlanych.

4. Czy Zamawiający może podać orientacyjne wymiary regału Rm2? Czy Zamawiający preferuje półki montowane na stałe czy regulowane (dotyczy półek wewnętrznych)?

Wykonawca w ramach Umowy będzie zobowiązany dostarczyć:

- panele medyczne zgodnie z wymaganiami i projektem technologii medycznej (dla dzieci młodszych z przyjaznymi grafikami, dla dzieci starszych ze stonowaną grafiką),
- lampy zabiegowe,
- dozowniki do mydła, dozowniki do płynu dezynfekującego, pojemniki na papier toaletowy, pojemniki na ręczniki papierowe, lustra, wieszaki ścienne – wyposażenie przytwierdzone do przegród budowlanych.

BLOK OPERACYJNY

Magazyn brudny

1. Czy Wykonawca ma zaoferować szafę magazynową SzM wykonaną ze stali nierdzewnej? Proszę o określenie orientacyjnych wymiarów szafy.

Wykonawca w ramach Umowy będzie zobowiązany dostarczyć:

- panele medyczne zgodnie z wymaganiami i projektem technologii medycznej (dla dzieci młodszych z przyjaznymi grafikami, dla dzieci starszych ze stonowaną grafiką),
- lampy zabiegowe,
- dozowniki do mydła, dozowniki do płynu dezynfekującego, pojemniki na papier toaletowy, pojemniki na ręczniki papierowe, lustra, wieszaki ścienne – wyposażenie przytwierdzone do przegród budowlanych.

2. Czy Zamawiający może podać orientacyjne wymiary regału Rm2? Czy Zamawiający preferuje półki montowane na stałe czy regulowane (dotyczy półek wewnętrznych)?

Wykonawca w ramach Umowy będzie zobowiązany dostarczyć:

- panele medyczne zgodnie z wymaganiami i projektem technologii medycznej (dla dzieci młodszych z przyjaznymi grafikami, dla dzieci starszych ze stonowaną grafiką),
- lampy zabiegowe,
- dozowniki do mydła, dozowniki do płynu dezynfekującego, pojemniki na papier toaletowy, pojemniki na ręczniki papierowe, lustra, wieszaki ścienne – wyposażenie przytwierdzone do przegród budowlanych.

Dotyczy – załącznika nr 1 parametry techniczne LAMPY ZABIEGOWEJ SUFITOWEJ L20

1. Czy Zamawiający dopuści lampę sufitową zabiegową o poniższych równoważnych parametrach oraz przedstawionej wizualizacji?

Zamawiający dopuszcza przy zachowaniu pozostałych parametrów.

	II. Parametry techniczne urządzenia
1	źródło światła 36 diod LED
2	średnica kopuły świetlnej: 350 mm
3	temperatura barwowa: 4800 K
4	natężenie światła: dla odległości 60 000lux
5	żywołność pracy diod: 50000 H
6	średnica plamy świetlnej: 24cm, w tym zakresie pełna iluminacja światła
7	waga głowicy kopuły: 4 kg
8	lampa posiada certyfikat CE
9	Lampa wykonana jest z lekkiego stopu aluminium
10	lampa wyposażona jest w panel z przyciskami membranowymi umożliwiającymi min. wyłączenie lampy i regulację natężenia światła
11	W zestawie zapasowe uchwyty sterylne do ustawiania położenia czaszy oraz uchwyt niesterylny umieszczony nad panelem sterowania
12	możliwość dostosowania zawiesia lampy do wymagań pomieszczenia. W przypadku instalacji lampy w pomieszczeniu w których występuje sufit podwieszany przygotowanie specjalnej bazy mocującej.



Dotyczy parametrów technicznych – LAMPY OPERACYJNEJ LO-2

1. Czy Zamawiający dopuści lampę operacyjną z polem regulowanym w zakresie 160-360mm?

Zgodnie z SWZ.

Dotyczy parametrów technicznych Jh10.3_Lampa zabiegowa ścienna do gabinetów diagnostyczno – zabiegowych

1. Czy Zamawiający dopuści lampę zabiegową ścienną o poniższych równoważnych parametrach oraz przedstawionej wizualizacji?

Zgodnie z SWZ.

NR INDEKSOWY Jh10.3_Lampa zabiegowa ścienna do gabinetów diagnostyczno – zabiegowych

1. Lampa zabiegowa składająca się z kopuły zawieszanej na wysięgniku dwuramiennym, przeznaczona do instalacji na ścianie,
2. – źródło światła lampy: LED emitujące światło w kolorze białym o jednakowej temperaturze barwowej, temperatura barwowa światła lampy T_c 4800 K,
– natężenie światła lampy w odległości 1 m od kopuły: 60 000 lux
– średnica pola d_{10} lampy 24 cm,
3. – kopuła lampy wyposażona w uchwyt sterylny z wymiennymi rękojeściami, w komplecie 3 uchwyty,
– wyłącznik umieszczony na panelu sterowania przy kopule lampy,
– kopuła lampy zawieszona na uchylnym ramieniu o zasięgu min. 90 cm,
– kopuła lampy wyposażona dodatkowo w 1 uchwyt niesterylny umieszczony nad panelem do sterowania.
4. – lampa zapewniająca prawidłowe odwzorowanie barw, współczynnik oddawania barw Ra 95,
– możliwość elektronicznej, 7 stopniowej regulacji natężenia światła lampy w zakresie od 5 % do 100 % Ec
– lampa zapewniająca możliwość pracy w dużym zakresie

Zgodnie z SWZ.



GRUPA NR 13

2. Ile wind Zamawiający przewiduje do udostępnienia dla Wykonawcy na potrzeby budowy?

Zamawiający udostępni jeden dźwig osobowy. Po zakończeniu prac, zostanie wykonany przegląd techniczny dźwigów. W przypadku konieczności wymiany elementów spowodowanych nadmierną eksploatacją, Wykonawca zostanie o tym poinformowany i obciążony kosztami przywrócenia dźwigu do stanu właściwej eksploatacji.

3. W SWZ dział VI Zamawiający informuje o żądaniu złożenia przedmiotowych środków dowodowych wraz z ofertą. Prosimy o potwierdzenie że przedmiotowe środki dowodowe mają dotyczyć jedynie wskazanych produktów t.j.: panele medyczne, lampy zabiegowe, dozowniki mydła, dozowniki płynu dezynfekcyjnego, pojemniki na papier toaletowy, pojemniki na ręczniki papierowe, lustra, wieszaki?

Przedmiotowe dokumenty zawarte są w dokumentacji zamówienia:

VI. INFORMACJA O PRZEDMIOTOWYCH ŚRODKACH DOWODOWYCH

Zamawiający żąda złożenia przedmiotowych środków dowodowych, które Wykonawca składa wraz z ofertą (art. 107 ust. 1 Pzp).

- 7.1.1.** W celu potwierdzenia zgodności oferowanych dostaw z wymaganiami, cechami określonymi w opisie przedmiotu zamówienia, zgodnie z art. 104-106 Ustawy Pzp - Zamawiający żąda złożenia wraz z ofertą:

7.1.1.1. Opis techniczny oferowanych produktów tj.:

- paneli medycznych zgodnie z wymaganiami i projektem technologii medycznej (dla dzieci młodszych z przyjaznymi grafikami, dla dzieci starszych ze stonowaną grafiką),
- lamp zabiegowych,
- dozowników do mydła, dozowników do płynu dezynfekującego, pojemników na papier toaletowy, pojemników na ręczniki papierowe, luster, wieszaków ściennych – wyposażenie przytwierdzone do przegród budowlanych.

potwierdzający spełnienie parametrów określonych w opisie przedmiotu zamówienia, a w przypadku zaoferowania produktów równoważnych Wykonawca musi udostępnić szczegółową specyfikację techniczną danego urządzenia umożliwiającą weryfikację zgodności sprzętu z wymaganiami technicznymi.

- 7.1.2.** Jeżeli wykonawca niełoży przedmiotowych środków dowodowych lub złożone przedmiotowe środki dowodowe okażą się niekompletne, zamawiający nie wezwie do ich złożenia lub uzupełnienia w wyznaczonym terminie.

4. W komunikatach z dnia 23.02.2024 Zamawiający załączył między innymi dokument ZP_34_2024_LAMPA ZAB.doc Proszę o informację jak traktować ten dokument? Czy jest to ww środek dowodowy który należy uzupełnić/wypełnić dla lampy zabiegowej? Co z dokumentami dla pozostałych produktów jakimi są: panele medyczne, dozowniki mydła, dozowniki płynu dezynfekcyjnego, pojemniki na papier toaletowy, pojemniki na ręczniki papierowe, lustra, wieszaki ?

Przedmiotowe dokumenty zawarte są w dokumentach zamówienia:

VI. INFORMACJA O PRZEDMIOTOWYCH ŚRODKACH DOWODOWYCH

Zamawiający żąda złożenia przedmiotowych środków dowodowych, które Wykonawca składa wraz z ofertą (art. 107 ust. 1 Pzp).

- 7.1.3.** W celu potwierdzenia zgodności oferowanych dostaw z wymaganiami, cechami określonymi w opisie przedmiotu zamówienia, zgodnie z art. 104-106 Ustawy Pzp - Zamawiający żąda złożenia wraz z ofertą:

7.1.3.1. Opis techniczny oferowanych produktów tj.:

- paneli medycznych zgodnie z wymaganiami i projektem technologii medycznej (dla dzieci młodszych z przyjaznymi grafikami, dla dzieci starszych ze stonowaną grafiką),
- lamp zabiegowych,
- dozowników do mydła, dozowników do płynu dezynfekującego, pojemników na papier toaletowy, pojemników na ręczniki papierowe, luster, wieszaków ściennych – wyposażenie przytwierdzone do przegród budowlanych.

potwierdzający spełnienie parametrów określonych w opisie przedmiotu zamówienia, a w przypadku zaoferowania produktów równoważnych Wykonawca musi udostępnić szczegółową specyfikację techniczną danego urządzenia umożliwiającą weryfikację zgodności sprzętu z wymaganiami technicznymi.

- 7.1.4.** Jeżeli wykonawca niełoży przedmiotowych środków dowodowych lub złożone przedmiotowe środki dowodowe okażą się niekompletne, zamawiający nie wezwie do ich złożenia lub uzupełnienia w wyznaczonym terminie.

5. Z uwagi na rozliczenie kosztorysowe proszę o wskazanie pozycji w przedmiarze z lampami zabiegowymi w ilości 5szt?

Zamawiający uzupełnił dokumenty udostępnione w postępowaniu.

6. Prosimy o potwierdzenie, że na potrzeby prowadzenia prac Zamawiający udostępni na raz całe piętro nr 14.

Zamawiający potwierdza.

7. Udostępnione przedmiary branży architektury różnią się ilością pozycji. np. przedmiar architektury pdf ma 253 pozycje a .ath 254. Które przedmiary należy przyjąć jako obowiązujące. Czy w innych przedmiarach także występują różnice?

Zamawiający uzupełnił dokumenty udostępnione w postępowaniu.

GRUPA NR 14

W zakresie SWZ:

1. Rozdział IV – Prosimy o wskazanie terminów na optymalizację projektów, czy Zamawiający przewiduje wydłużenie czasu realizacji ze względu na możliwość konieczności uzyskania zamiennego pozwolenia na budowę ze względu na zakres zmian koniecznych w ramach optymalizacji?

Odpowiedź: Zapis z SWZ rozdział IV: Dokumentację projektową będącą w posiadaniu Zamawiającego, Wykonawca winien zweryfikować, zaktualizować oraz dostosować do wymagań Zamawiającego określonych w SWZ, przyjętych rozwiązań zastosowanych na budynku A-1 oraz do obowiązujących przepisów, norm, warunków technicznych – w miarę bieżących potrzeb.

2. W części IV SWZ oraz ust. 2 zał. Nr 2 do SWZ – Opis przedmiotu zamówienia, Zamawiający wskazał: „Szczegółowy opis przedmiotu zamówienia stanowią załączone: dokumentacja projektowa obejmująca projekt technologii medycznej oraz branżowe projekty wykonawcze, przedmiary, specyfikacje techniczne wykonania i odbioru robót, wykaz i opis wyposażenia przewidzianego do zakupu i montażu w ramach Zamówienia. Zamawiający załącza także dokumentację powykonawczą zrealizowaną w ramach zadań zleconych przez Uniwersytet Medyczny w Łodzi.” Jak sam wskazał – jest to szczegółowy opis przedmiotu zamówienia, wnosimy więc o wykreślenie zdania w rozdziale IV SWZ – „Wykonawca winien zweryfikować, zaktualizować oraz dostosować do wymagań Zamawiającego określonych w SIWZ, przyjętych rozwiązań zastosowanych na budynku A-1 oraz do obowiązujących przepisów, norm, warunków technicznych. W 2023 r. została zakończona termomodernizacja budynku A-1 wraz z wymianą stolarki okiennej.” Obecny zapis stanowi naruszenie zgodnie z art. 433 pkt 3 w związku z art. 99 ust. 1 PZP – to Zamawiający zobowiązany jest do przygotowania opisu przedmiotu zamówienia w sposób jednoznaczny i wyczerpujący, w związku z tym oraz przytoczonymi dokumentami wskazującymi, że w przedmiotowym postępowaniu „Szczegółowy opis przedmiotu zamówienia stanowią załączone: dokumentacja projektowa obejmująca (...)”, to na Zamawiający ciąży obowiązek „zweryfikować, zaktualizować oraz dostosować do wymagań Zamawiającego określonych w SWZ, przyjętych rozwiązań zastosowanych na budynku A-1 oraz do obowiązujących przepisów, norm, warunków technicznych”. Zamawiający poprzez posiadanie decyzji o pozwoleniu na budowę oraz włączenie w zakres wynagrodzenia Wykonawcy konieczność weryfikacji stanowiących opis przedmiotu zamówienia projektów oraz wskazanie terminów realizacji za pomocą daty oraz nie wskazując możliwości przedłużenia terminu wykonania zamówienia w związku z możliwą koniecznością uzyskania zamiennego pozwolenia na budowę. Jeżeli natomiast Zamawiający nie jest w stanie opisać prawidłowo przedmiotu zamówienia, wnosimy o zmianę systemu na projektuj i buduj

Odpowiedź: Zapis z SWZ rozdział IV: Dokumentację projektową będącą w posiadaniu Zamawiającego, Wykonawca winien zweryfikować, zaktualizować oraz dostosować do wymagań Zamawiającego określonych w SWZ, przyjętych rozwiązań zastosowanych na budynku A-1 oraz do obowiązujących przepisów, norm, warunków technicznych – w miarę bieżących potrzeb.

3. Rozdział V ust. 2.1. SWZ - Wnosimy o udostępnienie umowy o dofinansowanie lub innego dokumentu z którego wynika wskazanie konkretnej daty, tj. 10.12.2024. Z załącznika do uchwały nr 215 Rady Ministrów z dnia 10.11.2023r. dotyczącego programu inwestycyjnego, w którego zakres wchodzi realizacja zadania objętego przedmiotowym postępowaniem wynikają inne terminy niż wskazany przez Zamawiającego w zapisie SWZ.

Zamawiający udostępni umowę do wglądu przy podpisywaniu umowy z Wykonawcą.

4. Rozdział VI ust. 7.1.1.1. – Prosimy o wskazanie jakimi kryteriami Zamawiający badał będzie spełnianie parametrów technicznych w ramach przedmiotowego środka dowodowego oraz wskazanie parametrów technicznych dla dozowników do mydła, dozowników do płynu dezynfekującego, pojemników na papier toaletowy, pojemników na ręczniki papierowe, luster, wieszaków ściennych – wyposażenie przytwierdzone do przegród budowlanych. Zamawiający nie przewiduje złożenia lub uzupełnienia przedmiotowych środków dowodowych, ale w zakresie wymienionego wyposażenia nie wskazuje dokładnie jakiego produktu oczekuje.

Zamawiający uzupełnił dokumenty postępowania.

5. Czy Zamawiający poprzez przedmiar robót oraz kosztorys nakładczy (ofertowy) rozumie jeden dokument? Jeżeli nie, wnosimy o udostępnienie kosztorysu ofertowego.

Zamawiający udostępnił kosztorysy nakładcze.

6. Rozdział XVII ust. 12 – Wnosimy o wykreślenie jako nie mające zastosowania w tym postępowaniu – przy wynagrodzeniu kosztorysowym, Zamawiający dokonuje rozliczeń na podstawie kosztorysu. Pozostawienie tego zapisu w obecnej postaci wskazuje, że kwota zapisana słownie w formularzu oferty będzie determinantą wyboru Wykonawcy w kryterium cena, ale faktyczne rozliczenie nastąpi na podstawie kosztorysów ofertowych. W zakresie zał. Nr 2 do SWZ – Opis przedmiotu zamówienia: 7. Wnosimy o ujednolicenie zapisów tak, by wskazywały na system w jakim Zamawiający ogłosił postępowanie: – Pkt 1.1 – „Przedmiotem zamówienia jest wykonanie robót budowlanych oraz dostawa i montaż” – wskazuje na BUDUJ, – Pkt 2 – „Zakres zamówienia obejmuje wykonanie robót budowlanych, wraz z uzyskaniem na rzecz Zamawiającego wszelkich niezbędnych decyzji, uzgodnień, ekspertyz, opinii, pozwoleń i innych dokumentów umożliwiających zgodne z obowiązującymi przepisami uruchomienia Ponadregionalnego Ośrodka Onkologii Dziecięcej (POOD). Szczegółowy opis przedmiotu zamówienia stanowią załączone: dokumentacja projektowa obejmująca projekt technologii medycznej oraz branżowe projekty wykonawcze, przedmiary, specyfikacje techniczne wykonania i odbioru robót, wykaz i opis wyposażenia przewidzianego do zakupu i montażu w ramach Zamówienia.” – wskazuje na BUDUJ, – Jednocześnie we wszystkich dokumentach Zamawiający wskazuje na obowiązek optymalizacji dokumentacji będących w posiadaniu Zamawiającego – co wskazuje na system PROJEKTUJ I BUDUJ lub OPTYMALIZUJ I BUDUJ Ewentualnie o wskazanie jednoznacznie w jakim systemie zamówienie ma być realizowane.

Odpowiedź: Zamawiający realizuje zamówienie w formule „wybuduj”, z zastrzeżeniem optymalizacji dokumentacji, o ile zaistnieje potrzeba. Wynagrodzenie kosztorysowe.

8. Pkt 5.1 - Prosimy o wskazanie ile robót budowlanych wykonywanych jest lub będzie jednocześnie w ramach decyzji o pozwoleniu na budowę wskazanej w ust. 5.1 – Szczegółowe warunki realizacji zamówienia zał. Nr 2 do SWZ.

Zamawiający nie potrafi określić ilości robót wykonywanych w ramach decyzji o pozwoleniu na budowę.

9. Pkt 5.1. – Wnosimy o wykreślenie zapisu dotyczącego konieczności koordynacji prac innych Wykonawców, tj. zdania „Wybrany do realizacji zamówienia Wykonawca zobowiązany będzie do ścisłej współpracy z nimi i koordynacji prowadzonych robót.”. Zamawiający wskazał w uzasadnieniu niedokonania podziału zamówienia w Rozdziale IV ust. 7 SWZ jakie są przyczyny niedokonania podziału zamówienia na części. Pozostawienie zapisu jest przerzuceniem odpowiedzialności na Wykonawcę przedmiotowego postępowania za błędną decyzję wynikającą z realizacji prac budowlanych w ramach różnych, a nie jednego postępowania.

Zamawiający zobligowuje się do prowadzenia procesu koordynacji.

10. Wnoszę o potwierdzenie lub szczegółowe opisanie wymogów zawartych w pkt 5.2.a oraz 5.2.b oraz 5.2.c Zał. Nr do SWZ – OPZ. Z informacji tam zawartej wynika, że Wykonawca inwestycji pn. „Utworzenie i doposażenie Ponadregionalnego Ośrodka Onkologii Dziecięcej (POOD) w budynku przy ul. Pomorskiej 251 w Łodzi” na potrzeby SP ZOZ CSK UM w Łodzi” zobowiązany jest do scalenia w modelu BIM dokumentacji powykonawczych objętych inwestycją pn. „DRUGI ETAP BUDOWY CENTRUM KLINICZNO-DYDAKTYCZNEGO UNIWERSYTETU MEDYCZNEGO W ŁODZI WRAZ Z AKADEMICKIM OŚRODKIEM ONKOLOGICZNYM (CKD2)”. Jeżeli Zamawiający potwierdza ten zapis, wnoszę o udostępnienie zatwierdzonych dokumentacji powykonawczych, listy postępowań zrealizowanych w ramach projektu pn. „DRUGI ETAP BUDOWY CENTRUM KLINICZNO-DYDAKTYCZNEGO UNIWERSYTETU MEDYCZNEGO W ŁODZI WRAZ Z AKADEMICKIM OŚRODKIEM ONKOLOGICZNYM (CKD2)”, realizowanego w latach 2018-2026, w tym prac, które rozpoczęły się już w 2011 r., Proszę również o wskazanie czy wszystkie, a jeżeli nie, to opisanie dokumentacji, którą Zamawiający już dysponuje w systemie BIM oraz w jaki sposób Zamawiający będzie wymagał wskazanych scaleń w pkt 5.2.a oraz 5.2.b oraz 5.2.c dla Inwestycji realizowanych po terminie 10.12.2024 zgodnie z zakładanym okresem realizacji projektu CKD2. Zamawiający w tym zapisie przerzuca na Wykonawcę przedmiotowego zadania za scalenie dokumentacji, która jest obowiązkiem Zamawiającego. W zakresie dokumentacji projektowej:

Zamawiający potwierdza.

11. Wnosimy o załączenie kompletnego projektu budowlanego, zgodnie z art. 34 ust. 3 ustawy Prawo Budowlane, dla systemu buduj, ewentualnie o udostępnienie PFU oraz pozostałej dokumentacji wymaganej dla systemu PROJEKTUJ/OPTYMALIZUJ I BUDUJ.

Zamawiający udostępnił dokumentację projektową.

12. Załączony projekt wykonawczy wskazuje na realizację większego przedsięwzięcia, podzielonego na etapy, wnosimy o dokonanie prawidłowego i szczegółowego opisu przedmiotu zamówienia, chyba, że jedynym prawidłowym opisem wskazującym na zakresy i wielkości robót objętych zamówieniem wskazuje jedynie przedmiar robót. W zakresie zał. Nr 6 do SWZ – Wzór UMOWY:

Zamawiający udostępnił dokumentację projektową.

13. Proszę o wskazanie czy Zamawiający w ramach pełnienia obowiązków inwestora będzie występował sam, czy przez inwestora zastępczego/inżyniera kontraktu/nadzór inwestorski?

W ramach pełnienia obowiązków inwestora będzie występować Zamawiający i Nadzór inwestorski.

14. § 2 ust. 1 pkt 49 – Czy zamówienie jest realizowane w systemie PROJEKTUJ I BUDUJ?

Zamawiający nie potwierdza.

15. § 2 ust. 1 pkt 50 – Czy Wykonawca wybrany w przedmiotowym postępowaniu, winien wliczyć w cenę tego przedmiotu zamówienia, pełnienie nadzoru inwestorskiego nad tym zadaniem oraz pozostałymi niewymienionymi (prosimy o wskazanie) zadaniami realizowanymi do dnia 10.12.2024r.?

Zamawiający nie potwierdza.

16. § 2 ust. 5 – Wnosimy o wykreślenie ostatniego zdania jako stanowiącego rażące zaburzenie zasad równości stron poprzez postawienie Zamawiającego jako decydenta w sytuacji, gdy opisany przez niego opis przedmiotu zamówienia zawiera rażące braki i niedookreślenia – wskazane choćby w pytaniach 1-15. Za opis przedmiotu zamówienia odpowiada Zamawiający, a błędy w jego opisie obciążają Zamawiającego. Obecny zapis jest abuzywnym na podstawie art. 433 pkt 3 PZP.

Zamawiający wyraża zgodę na zmianę, zapis po zmianie brzmi:

§ 2 ust. 5 Wzoru umowy

W przypadku jakichkolwiek sprzeczności w zapisach zawartych w Umowie oraz dokumentach wymienionych w ust. 4, zaistniałe rozbieżności należy tłumaczyć zgodnie z celem niniejszej Umowy w sposób zapewniający prawidłową realizację Inwestycji. W szczególności w przypadku zaistnienia jakichkolwiek wątpliwości lub sprzeczności w treści Umowy oraz dokumentów należy mieć na względzie, iż zamiarem Zamawiającego i celem niniejszej Umowy jest zapewnienie najlepszej jakości i funkcjonalności obiektów stanowiących przedmiot Umowy oraz zgodności przedmiotu Umowy z obowiązującymi normami i przepisami.

17. § 3 – Jeżeli Zamawiający prowadzi postępowanie w systemie PROJEKTUJ/OPTYMALIZUJ i BUDUJ wnosimy o wskazanie terminów realizacji dla wykonania dokumentacji projektowej oraz zakładanego terminu uzyskania zamiennej decyzji o pozwoleniu na budowę jeżeli będzie konieczna.

Zamawiający nie potwierdza.

18. § 16 ust. 1 – Czy zamówienie realizowane będzie w systemie BUDUJ?

Zamawiający potwierdza.

19. Wnosimy o wskazanie wielkości świadczenia wymaganego na podstawie § 16 ust. 7.

Każdy egzemplarz każdego z utworów wykonanych w ramach Umowy będzie zawierał oświadczenie osoby wskazanej na nim jako twórca, iż przeniósł on na Wykonawcę na wyłączność i bezwarunkowo autorskie prawa majątkowe do utworu w zakresie określonym w niniejszej Umowie.

Zgodnie z zapisami wzoru Umowy.

20. Wnosimy o wskazanie jakich dokładnie dokumentów Zamawiający będzie wymagał w ramach zapisu § 16 ust. 9.

Zgodnie z zapisami wzoru Umowy.

21. § 16 ust. 15 – Czy zamówienie realizowane będzie w systemie PROJEKTUJ I BUDUJ?

Zamawiający nie potwierdza.

22. § 17 ust. 1 pkt 2 lit b pkt 2 oraz czynności z § 17 ust. 3 – Wnosimy o skrócenie terminu, czas między przeglądem technicznym, a przystąpieniem do odbioru końcowego jest rażąco długi i stanowi istotną część terminu wykonania, podobnie jak termin, w którym Zamawiający przystąpi do odbioru (który stanowi min. 1/9 terminu realizacji)

Zamawiający nie wyraża zgody.

23. § 17 ust. 4 – Wnosimy o wskazanie liczby pracowników objętych szkoleniem.

Liczba pracowników objęta szkoleniem może wynosić do 25 osób.

24. § 30 ust. 2 – Wnoszę o usunięcie zapisu w przypadku postępowania w systemie BUDUJ.

Zamawiający wyraża zgodę na zmianę

6. Nieprawidłowa karta doborowa centrali N41W41 – w Normie podano wydatek $V_w=4400\text{m}^3/\text{h}$, $dP_n=650\text{Pa}$, $V_w=4450\text{m}^3/\text{h}$, $dP_w=500\text{Pa}$, natomiast w karcie doborowej $V_n=3200\text{m}^3/\text{h}$, $dP_n=650\text{Pa}$, $V_w=3250\text{m}^3/\text{h}$, $dP_w=500\text{Pa}$. – prosimy o określenie, które parametry są właściwe i przesłanie poprawnej karty doborowej centrali wentylacyjnej.

Karta przykładowej centrali została zaktualizowana i znajduje się w załączniku.

7. Nieprawidłowa karta doborowa centrali wyciągowej WS12 – w Normie podano wydatek $V_w=2850\text{m}^3/\text{h}$, $D_p=500\text{Pa}$, natomiast w karcie doborowej $V_w=1400\text{m}^3/\text{h}$, $D_p=500\text{Pa}$ – prosimy o określenie, które parametry są właściwe i przesłanie poprawnej karty doborowej centrali wentylacyjnej.

Karta przykładowej centrali została zaktualizowana i znajduje się w załączniku.

8. Nieprawidłowa karta doborowa centrali wyciągowej WS41 – w Normie podano wydatek $V_w=600\text{m}^3/\text{h}$, $D_p=500\text{Pa}$, natomiast w karcie doborowej $V_w=500\text{m}^3/\text{h}$, $D_p=500\text{Pa}$ – prosimy o określenie, które parametry są właściwe i przesłanie poprawnej karty doborowej centrali wentylacyjnej.

Karta przykładowej centrali została zaktualizowana i znajduje się w załączniku.

9. Brak informacji w projekcie o wysokości ram stalowych pod centrale wentylacyjne. Czy inwestor dopuszcza rozwiązania systemowe np. produkcji NICZUKA?

Zamawiający dopuszcza zastosowanie rozwiązań systemowych jak podkonstrukcje pod centrale.

10. Zbyt mała ilość tłumików akustycznych w kosztorysie w Normie względem projektu oraz brak określenia w Normie które tłumiki mają być w wykonaniu zwykłym, a które w wykonaniu higienicznym. – Prosimy o uzupełnienie tych informacji bądź narzucenie jakie tłumiki mają zostać wycenione w Normie.

Zamawiający uzupełnił dokumenty postępowania.

11. Brak określonej grubości izolacji w Normie oraz w opisie do projektu. Zgodnie z opisem w zależności od rodzaju kanału ma zostać zastosowana izolacja z wełny mineralnej o grubości 40mm lub 80mm ale nie podano które kanały mają być izolowane jaką grubością izolacji. Dodatkowo w opisie do projektu w tabelach zbiorczych w wierszu 640-tym podano grubość izolacji dla nawiewnych i wywiewnych prowadzonych wewnątrz budynku 30mm. – Prosimy o jednoznaczne określenie jaką grubość izolacji należy przyjąć do wyceny.

Wszystkie kanały wentylacyjne nawiewne i wywiewne prowadzone wewnątrz budynku muszą być zaizolowane samoprzylepną matą lamelową ze skalnej wełny mineralnej pokrytej zbrojoną folią aluminiową, z warstwą kleju zabezpieczoną folią PE. o grubości 30mm, gęstości nominalnej $40\text{kg}/\text{m}^3$ i o współczynniku $\lambda = 0,042 \text{ [W/mK]}$ Odporność ogniowa A2-S1, d0 wyrób

Wszystkie kanały wentylacyjne nawiewne i wywiewne prowadzone na zewnątrz budynku muszą być zaizolowane samoprzylepną matą lamelową ze skalnej wełny mineralnej pokrytej zbrojoną folią aluminiową, z warstwą kleju zabezpieczoną folią PE. o grubości 50mm, gęstości nominalnej $40\text{kg}/\text{m}^3$ i o współczynniku $\lambda = 0,050 \text{ [W/mK]}$ Odporność ogniowa A2-S1, d0 wyrób.

Kanały czerpne i wyrzutowe prowadzone wewnątrz budynku muszą być zaizolowane matą z kauczuku syntetycznego o zamkniętych porach, o grubości 25mm, o współczynniku dla 0stC $\lambda = 0,033 \text{ [W/mK]}$ EN 12667 (DIN 52612) ENISO 8497 (DIN 52613) Odporność ogniowa: Euroclasse BL-S2, d0 (EN 13501-1), Euroclasse B-S3, d0 (EN 13501-1)

Kanały wyrzutowe prowadzone na zewnątrz budynku muszą być zaizolowane matą z kauczuku syntetycznego o zamkniętych porach, o grubości 25mm, o współczynniku dla 0stC $\lambda = 0,033 \text{ [W/mK]}$ EN 12667 (DIN 52612) ENISO 8497 (DIN 52613) Odporność ogniowa: Euroclasse BL-S2, d0 (EN 13501-1), Euroclasse B-S3, d0 (EN 13501-1)

Wszystkie kanały wentylacyjne (nawiewne, wywiewne, czerpne i wyrzutowe) prowadzone poza budynkiem zaizolowane dodatkowo płaszczem z blachy ocynkowanej gr. 0,5mm

12. Prosimy o wyznaczenie drugiego terminu wizji lokalnej - wejście na 17 piętro (wentylatorownia)

Dodatkowa wizja lokalna odbyła się zgodnie z ogłoszeniem.

13. Prosimy o wskazanie dokładnych parapetów wykładzin PCV.

Zgodnie z dokumentacją projektową.

14. Prosimy o załączenie do przetargu kosztorysów szczegółowych w wersji ATH, z uwagi na rozbieżności między opisami w załączonych przedmiarach a opisach w katalogowych;

Zamawiający uzupełnił dokumenty postępowania.

15. Brak długości tłumików w pozycjach kosztorysowych dla tłumików prostokątnych oraz okrągłych – prosimy o uzupełnienie informacji przez Inwestora;

Zamawiający uzupełnił dokumenty postępowania.

16. Brak oznaczenia aktywnych belek chłodniczych w pliku kosztorysu zgodnie z opisem do projektu – prosimy o uzupełnienie przez Inwestora;

Wszystkie belki na piętrze P14 są aktywne i grzewczo-chłodzące.

17. Czy drzwi mają zostać wyposażone w wkładki patentowe w systemie klucza MASTER z zabezpieczeniem przeciwprzewierceniowym? Jeżeli tak prosimy o podanie systemodawcy oraz scenariusza;

Zamawiający wymaga wkładek master, nie wymaga zabezpieczenia przeciwprzewierceniowego.

GRUPA NR 19

1. W rozdziale VIII pkt. 4.1 SWZ w zakresie zdolności technicznej lub zawodowej wskazano, że w celu spełnienia warunków udziału w postępowaniu Wykonawca musi wykazać, iż w okresie ostatnich 5 lat wykonał należycie „co najmniej jedną robotę budowlaną polegającą na budowie i/lub przebudowie oddziału szpitalnego o wartości minimum 10.000.000,00 PLN brutto w ramach jednej umowy”. Zwracam się o zmianę wskazanego warunku na kwotę 9.990.000,00 zł. Wskazuje jednocześnie, że posiadamy doświadczenie w wykonaniu przebudowy oddziału szpitalnego realizowanego w ramach jednej umowy o wartości 9.998.328,58 zł. brutto, które w niewielkim tylko stopniu odbiega od wymagań stawianych przez Zamawiającego. Należy przy tym podkreślić, iż posiadane doświadczenie różni się zatem zaledwie o 0,017% względem doświadczenia wymaganego przez Zamawiającego co z punktu widzenia praktycznego jest całkowicie pomijalne. Proponowana zmiana zmniejsza próg zdolności technicznej wyłącznie o 0,1%, co pozwoli zachować Zamawiającemu gwarancję, iż o Zamówienie ubiegać będą się Wykonawcy posiadający niezbędne doświadczenie w realizacji oddziałów szpitalnych przy jednoczesnym zwiększeniu dostępu do Zamówienia Publicznego. Jednocześnie podkreślić należy, iż zapewnienie możliwie szerokiego dostępu do Zamówienia Publicznego jest jedną z podstawowych zasad, którymi powinien kierować się Zamawiający w postępowaniu przetargowym.

Zamawiający wyraża zgodę. Zamawiający dokonał zmiany warunku udziału w postępowaniu.

GRUPA NR 20

1. Zwracam się z prośbą, o podanie producentów aktualnie działających na obiekcie systemów SSWiN, DSO, KD, CCTV, SSP i Przyzywowego, w celu dobrania urządzeń tego samego producenta dla lepszej kompatybilności.

SSWiN – Galaxy Honeywell

DSO – Bosch

KD – Salto;

CCTV- HikVision;

SSP – Schrack;

Przyzywowy - Schrack

2. Jakich producentów przewidziano dla systemu kolejkowego, integracji sal operacyjnych i wykrywania gazu?

Kolejkowy: Maxto – ITS;

Integracja sal: ALVO – integra;

Wykrywanie gazu: Gazex; Poligard

3. Czy na obiekcie działa jakiś system nadrzędny, monitorujący wszystkie powyższe systemy albo niektóre z nich? Jeśli tak, to zwracam się z prośbą o podanie nazwy systemu.

W budynku istnieje system BMS prod. Schneider Electric, który poza systemami pożarowymi monitoruje i steruje większością instalacji.

4. Jeśli integracja systemów leży po stronie wykonawcy, to zwracam się z prośbą, o podanie firmy aktualnie zajmującej się integracją w tym systemie.

Za integrację systemów nowych z istniejącymi odpowiedzialny będzie wykonawca poziomu 14 i firmy specjalistyczne zatrudnione przez niego

5. Proszę o wskazanie, który z plików znajdujących się w lokalizacji

<https://wbm.csk.umed.pl/nc/index.php/s/NCmQWXrt4g53t2e> opisuje projekt dotyczący urządzeń niskoprądowych oraz zawiera odpowiednie wymogi co do sprzętów.

CKD1 POOD P-14 FM\PW dla PBZ\TOM II - BUDYNKI A1, A2: CZĘŚĆ VI_B. NISKOPR, CZĘŚĆ VII_B. BMS, CZĘŚĆ V_B. ELE - należy pamiętać, że komplet dokumentacji stanowi jej całość, wobec czego należy zapoznać się z całością udostępnionych dokumentów przetargowych.

6. Zwracam się z prośbą, o udostępnienie pliku, zawierającego schemat połączeń dla gniazd typu RJ45 w budynkach A1 i A2, o których mowa w przedmiarze instalacji teletechnicznych w punkcie 1.1.4 Sieć strukturalna LAN i WiFi - szczegóły wykonania i urządzeń wg opisu technicznego i specyfikacji.

Instalacja światłowodowa została wykonana i nie jest przedmiotem postępowania.

7. Zwracam się z prośbą, o udostępnienie przedmiarów sieci LAN dla budynków A1 i A2, zgodnych ze schematem „System Okablowania Strukturalnego - schemat blokowy” opartym o światłowody. Brak wymienionych światłowodów w przedmiarze dotyczącym sieci LAN.

Instalacja światłowodowa została wykonana i nie jest przedmiotem postępowania.

GRUPA NR 21

Pytanie 1. W dokumentacji przetargowej zamieszczono takie dokumenty jak PW instalacji gazów medycznych (i.g.m.), przedmiar instalacji gazów medycznych, PW technologii (3 rysunki) oraz przedmiar - wyposażenie.

W dokumentach tych, które powinny być ze sobą spójne, występuje mnóstwo rozbieżności.

Przykłady:

a) panele 1-lóżkowe Ig3.1 - w przedmiarze wyposażenie jest ich 13, na rysunkach technologii i rysunku PW i.g.m. jest ich 9;

b) panele 2-lóżkowe Ig3.2 - w przedmiarze wyposażenie jest ich 15, na rysunkach technologii i rysunku PW i.g.m. jest ich 19;

c) ścienne punkty poboru O2/AIR/VAC - w przedmiarze i.g.m. jest ich w sumie 104, na rysunkach technologii jest ich 24;

d) ścienne gniazda odciągu gazów poanestetycznych - w przedmiarze i.g.m. jest ich 8, na rysunku PW i.g.m. jest ich 4, na rysunkach technologii nie ma ich w ogóle.

Proszę o zamieszczenie w dokumentacji przetargowej spójnych, skorygowanych przedmiarów i rysunków lub podanie właściwych dokumentów odniesienia do sporządzenia wyceny.

Należy przyjąć wartości z rysunku.

Pytanie 2. Czy Zamawiający będzie wymagał gniazd odciągu gazów poanestetycznych w gabinetach zabiegowych?

Zamawiający potwierdza.

Pytanie 3. W folderze "Karty kat." w dziale technologii Zamawiający zamieszcza dokument "Ig3.1_Ig3.2_Ig3.3" opisujący panele nadłóżkowe, z adnotacją "Powyższy materiał jest przykładową kartą produktu". Nie jest to z pewnością materiał określający wymagania dla paneli dla niniejszego zadania, ponieważ choćby z rysunku PW i.g.m. wynika, że do niektórych paneli doprowadzone są 3 gazy, a do niektórych 2 gazy. Proszę o zamieszczenie w dokumentacji przetargowej konkretnych specyfikacji wymaganych paneli.

Ilości i rodzaje gniazd gazów medycznych, elektrycznych, telekomunikacyjnych mogą różnić się od przedstawionej propozycji i będą dobierane indywidualnie na etapie wykonawczym.

GRUPA NR 22

1. Jakiego rodzaju jest strop w miejscu montażu lamp?

Zgodnie z dokumentacją projektową.

2. Jaka jest wysokość sal, gdzie mają być zamontowane lampy, czy jest tam sufit podwieszany, a jeżeli tak to na jakiej wysokości? Jaka jest odległość między sufitem podwieszanym a stropem właściwym?

Zgodnie z dokumentacją projektową.

3. Czy w salach gdzie mają być zamontowane lampy są przewody zasilające, a jeżeli są, to jakie i gdzie są wprowadzone?

Zamawiający nie potwierdza.

4. Czy w salach gdzie mają być zamontowane lampy, wiszą obecnie lampy operacyjne? Jeżeli tak, to jakiego producenta?

Zamawiający nie potwierdza.

GRUPA NR 24

1. Proszę o uszczegółowienie treści umowy i wyjaśnienie czy wynagrodzenie ma charakter kosztorysowy czy ryczałtowy? W pkt 4 "Zapłata wynagrodzenia" podpunkt 1 jest mowa o wynagrodzeniu kosztorysowym natomiast w podpunkcie 14 pkt 4 jest zapis, że wynagrodzenie ma charakter ryczałtowy?

Zamawiający uzupełnił dokumenty postępowania. Wynagrodzenie jest kosztorysowe.

2. Prosimy o zmniejszenie kary za odstąpienie od umowy z winy wykonawcy do 10% kwoty wynagrodzenia netto i zmniejszenie łącznej maksymalnej kary umownej z wszelkich tytułów do wysokości 10% wynagrodzenia umownego

netto.

Tak wysokie kary zapisane w drafcie umowy spowodują utratę płynności przez potencjalnego wykonawcę jego bankructwo i zejście z budowy. Co spowoduje zerwanie umowy przez Inwestora i nie zakończenie rozpoczętej budowy w postulowanym terminie.

Zamawiający nie wyraża zgody.

3. W przedmiarze „przedmiar - piętro 14 - instalacja gazów medycznych” powielono punkty poboru gazów medycznych, które są integralną częścią paneli nadłóżkowych („przedmiar - piętro 14 - wyposażenie”). Proszę o korektę ilości punktów poboru gazów medycznych w pkt. 1.1.1.25, 1.1.2.20, 1.1.4.22 przedmiaru „przedmiar - piętro 14 - instalacja gazów medycznych”.

Zamawiający uzupełnił dokumenty postępowania.

GRUPA NR 25

1. Zgodnie z przesłanym projektem oraz kosztorysem w normie na poziomie 17 (w wentylatorowni) wszystkie klapy p.poż. oraz wszystkie króćce na wyjściu z szachtów powinny być wykonane podczas realizacji wcześniejszych etapów robót na obiekcie – stwierdzono brak klapy p.poż. oraz wyprowadzonych króćców z szachtów dla instalacji wentylacji znajdujących się na Poziomie 17 obsługujących Poziom 14. Prosimy o określenie po czyjej stronie będą prace związane z dostawą i montażem brakujących elementów. Dodatkowo biorąc pod uwagę, że w chwili obecnej piętra poniżej wentylatorowni są już wykończone, gotowe do użytku i nie ma możliwości wykonania pionów wentylacyjnych w szachtach, prosimy o potwierdzenie, że kanały te zostały wykonane podczas realizacji wcześniejszych etapów.

Brakujące elementy należy dostarczyć i zamontować, aby zamówienie było kompletne.

2. Na poziomie 17 nie ma wystarczających przestrzeni do poprowadzenia kanałów wentylacyjnych zgodnie z projektem. Przesłany projekt instalacji na poziomie 17 nie jest spójny z istniejącymi już instalacjami. Prosimy o wskazanie nowych tras dla instalacji wentylacji na Poziomie 17 możliwych do wykonania. Obecny projekt instalacji wentylacji jest niemożliwy do wykonania.

Montaż należy wykonać zgodnie z dokumentacją projektową. Wszelkie rewizje w zakresie Wykonawcy w uzgodnieniu z Zamawiającym.

3. Prosimy o wskazanie dróg transportowych dla sekcji central wentylacyjnych. Przy obecnym stopniu zabudowania wentylatorowni instalacjami i urządzeniami, nie ma możliwości dostarczenia elementów instalacji oraz sekcji central wentylacyjnych we wskazane w projekcie miejsca montażu urządzeń.

Montaż należy wykonać zgodnie z dokumentacją projektową. Wszelkie rewizje w zakresie Wykonawcy w uzgodnieniu z Zamawiającym.

4. We wskazanych w projekcie miejscach montażu nowych central wentylacyjnych i ich osprzętu występują kolizje z wykonanymi we wcześniejszych etapach instalacjami. Prosimy o weryfikację projektu i wskazanie nowych miejsc montażu urządzeń.

Montaż należy wykonać zgodnie z dokumentacją projektową. Wszelkie rewizje w zakresie Wykonawcy w uzgodnieniu z Zamawiającym.

5. Prosimy o przekazanie dokładnej specyfikacji wyposażenia (Szyna na osprzęt do gazów medycznych, Aparat USG dla gabinetu 1 na ZDO, Aparat EKG, Aparat do pomiaru podstawowych parametrów krytycznych, Kardiomonitor transportowy, Zestaw przeciwwstrząsowy, Zestaw do przetoczeń płynów infuzyjnych, Ciepłarka podbłatowa)

Zgodnie z Arkuszem parametrów technicznych.

GRUPA NR 26

1. Pytanie dotyczy szafy Gd7 z wyposażenia:

2. Czy Szpital już posiada szafy RFID? Jeśli tak to w jakiej częstotliwości działają karty. Jakie funkcje ma posiadać szafa. Proszę o szerszy opis/ zdjęcie podglądowe

Wykonawca w ramach Umowy będzie zobowiązany dostarczyć:

- panele medyczne zgodnie z wymaganiami i projektem technologii medycznej (dla dzieci młodszych z przyjaznymi grafikami, dla dzieci starszych ze stonowaną grafiką),
- lampy zabiegowe,
- dozowniki do mydła, dozowniki do płynu dezynfekującego, pojemniki na papier toaletowy, pojemniki na ręczniki papierowe, lustra, wieszaki ściennie – wyposażenie przytwierdzone do przegród budowlanych.

GRUPA NR 27

DOTYCZY OPIS LAMPA ZABIEGOWA:

1. Zamawiający bardzo szczegółowo opisał parametry techniczne w odniesieniu do urządzeń medycznych w zakresie instalacji gazów medycznych.

Specyfikacja techniczna powinna umożliwiać oferentom jednakowy dostęp do zamówienia i nie powodować tworzenia nieuzasadnionych przeszkód w otwarciu zamówień publicznych na konkurencję. Nie do zaakceptowania jest sytuacja, w której wykonawcy pozbawieni byłiby możliwości zaoferowania produktu alternatywnego. Zakres równoważności, a w szczególności parametry wiodące powinny być dookreślone przez Zamawiającego poprzez wskazanie istotnych dla niego funkcji i cech produktu równoważnego.

Związku z tym czy Zamawiający dopuści:

- Średnica kopuły 24 cm.
- Ilość diod w kopule - 15.
- Regulacja średnicy pola operacyjnego za pomocą sterylizowanego, wymiennego uchwytu umieszczonego centralnie na środku czaszy lampy.
- Natężenie kopuły 65 kLux z 100 cm.
- Temperatura barwowa 4.500 K
- Zakres regulacji średnicy pola bezcieniowego w polu operacyjnym (d10/d50) 23/12cm
- Współczynnik Ra/R9/R13 - 98/90/100.
- Wgłębność oświetlenia L1+L2 - 125 cm.
- Mocowanie kopuły na podwójnym ramieniu o łącznym zasięgu 165 cm.
- Możliwość obrotu ramieniu stałego o 360° wokół mocowania głównego.
- Możliwość obrotu ramienia uchylnego o 360° wokół przegubu łączącego ramiona.
- Możliwość obrotu o 360° na przegubie łączącym ramię kopuły z ramieniem uchylnym.
- Regulacja natężenia światła w zakresie 20 do 100% bezstopniowa regulacja.
- Kopuła posiadająca ergonomiczny panel sterowania w kształcie prostokąta umożliwiający jego pewny chwyt i wybranie żądanej funkcji bez ryzyka zmiany położenia kopuły umiejscowiony na ramieniu
- Żywotność układu świetlnego 60000h.
- Wielkość napromieniowania 180 W/m².
- W wyposażeniu kopuły min. 1 uchwyt sterylizacyjny,

Przykładowe zdjęcie lampy:



Zamawiający dopuszcza przy zachowaniu pozostałych parametrów.

Dotyczy Ścienny panel nadłóżkowy:

2. Zamawiający bardzo szczegółowo opisał parametry techniczne w odniesieniu do urządzeń medycznych w zakresie instalacji gazów medycznych. Specyfikacja techniczna powinna umożliwiać oferentom jednakowy dostęp do zamówienia i nie powodować tworzenia nieuzasadnionych przeszkód w otwarciu zamówień publicznych na konkurencję. Zakres równoważności, a w szczególności parametry wiodące powinny być dookreślone przez Zamawiającego poprzez wskazanie istotnych dla niego funkcji i cech produktu równoważnego. Związku z tym czy Zamawiający dopuści:

- a. W panelu oświetlenia ogólnego/ pośredniego o mocy min.34W i strumieniu światła min. 5000 lm, wyłącznika poza panelem
- b. W panelu oświetlenia miejscowego/ bezpośredniego o mocy min.12W i strumieniu światła min.2000lm, wyłącznika za pomocą zewnętrznego manipulatora
- c. W panelu oświetlenie nocnego/ pośredniego o maksymalnej mocy min.1,2W i strumieniu światła 200lm, wyłącznika poza panelem
- d. W panelu punkty poboru gazów medycznych w standardzie DIN na każdym stanowisku:
 - 1 x punkt poboru gazów medycznych, Tlen - O₂
 - 1 x punkt poboru gazów medycznych, Próżnia - VAC
- e. W panelu gniazda elektryczne na każdym stanowisku:
 - 3 × 230 V/16 A, gniazdo elektryczne 230V 50Hz z bolcem, w kolorze białym bez widocznych śrub montażowych,
 - 2 × 230 V/16 A, gniazdo elektryczne 230V 50Hz z bolcem, w kolorze bez widocznych śrub montażowych.
 - 2 × PE gniazdo, bolc ekwipotencjalny bez widocznych śrub montażowych spełniające wymagania normy DIN 42801 i IEC 60364-7-710
- f. W panelu łączność i przesył danych na stanowisku:
 - 1 x gniazdo teleinformatyczne RJ45 cat. 6

- 1 x boks, miejsce dla systemu komunikacyjnego (gniazdo, terminal zabudowuje dostawca instalacji systemu komunikacyjnego)

Przykładowe zdjęcie panelu poziomego:



Zamawiający dopuszcza. Ilości i rodzaje gniazd gazów medycznych, elektrycznych, telekomunikacyjnych mogą różnić się od przedstawionej propozycji i będą dobierane indywidualnie na etapie wykonawczym.

GRUPA NR 28

Pytanie nr 1

W przedmiarze „przedmiar - piętro 14 - instalacja gazów medycznych” w pozycjach nr 1.1.1.17, 1.1.1.18, 1.1.2.17, 1.1.2.18, 1.1.4.13, 1.1.4.14 znajdują się zawory zwrotne, czego nie odnajdujemy na projekcie gazów medycznych. Prosimy o potwierdzenie, że w ofercie należy wycenić zawory odcinające zwyczajowo stosowane na instalacji gazów medycznych.

Inwestycje należy wycenić zgodnie z załączonymi kosztorysami nakładczymi.

Pytanie nr 2

W przedmiarze „przedmiar - piętro 14 - instalacja gazów medycznych” w pozycjach nr 1.1.1.23, 1.1.2.19, 1.1.3.8, 1.1.4.21 znajdują się pozycje dot. montażu króćców przyłączeniowych miedzianych – prosimy Zamawiającego o doprecyzowanie jakiego elementu instalacji gazów medycznych to dotyczy oraz wskazanie lokalizacji montażu na projekcie.

Zgodnie z dokumentacją projektową.

Pytanie nr 3

W przedmiarze „przedmiar - piętro 14 - instalacja gazów medycznych” w pozycjach nr 1.1.1.24, 1.1.2.16, 1.1.4.19 znajdują się kurki gazowe przelotowe – prosimy Zamawiającego o doprecyzowanie jakiego elementu instalacji gazów medycznych to dotyczy oraz wskazanie lokalizacji na projekcie.

Zgodnie z dokumentacją projektową.

Pytanie nr 4

Na projekcie gazów medycznych przewidziano doprowadzenie instalacji do pomieszczenia P14.OT.43

– Pok. Chemii dziennej – prosimy Zamawiającego o doprecyzowanie czy punkty poboru w tym pomieszczeniu mają znajdować się w ściennej tablicy poboru gazów czy w panelu naściennym, ponieważ na projekcie wyposażenia brakuje stosownych oznaczeń w tym miejscu

Punkty poboru w pomieszczeniu P14.OT.43 powinny znajdować się w tablicy poboru.

Pytanie nr 5

Prosimy Zamawiającego o potwierdzenie, że w pokojach łóżkowych P14.PH.54, P14.PH.55, P14.PH.58 oraz P14.PH.59 mają znajdować się panele jednostanowiskowe (Ig3.1) a nie dwustanowiskowe (Ig3.2), jak oznaczono na projekcie wyposażenia. Jeśli Zamawiający potwierdza powyższe, prosimy o wniesienie stosownych poprawek.

Zamawiający wymaga paneli dwustanowiskowych.

Pytanie nr 6

Prosimy Zamawiającego o wyjaśnienie, w jakich salach znajdują się lampy zabiegowe sufitowe, ponieważ w udostępnionej dokumentacji m.in. na rzutach, nie są one wykazane.

Lampy zabiegowe sufitowe mają znajdować się we wszystkich Gabinetach zabiegowych.

GRUPA NR 31

Prosimy o udzielenie odpowiedzi na następujące pytanie:

1. W związku z brakiem odpowiedzi na pytani oraz kosztorysów zawierających nakłady wnosimy o przesunięcie terminu składania ofert do 17.04.2024

Zamawiający dokonał stosowne zmiany terminu.

2. Prosimy o potwierdzenie, że wykonane posadzki posiadają odpowiednią wytrzymałość oraz że nie należy uwzględniać wymiany posadzek na poziomie P14.

Zamawiający nie potwierdza.

3. Prosimy o potwierdzenie, że klapy ppoż są kompletne i wbudowane zgodnie z DTR oraz nie należy uwzględniać powyższych prac w zakresie postępowania.

Zamawiający nie potwierdza.

4. Prosimy o potwierdzenie czy w ramach postępowania należy uwzględnić wymianę stolarki drzwiowej ponieważ obecnie wbudowane drzwi nie odpowiadają wymagania projektowanej stolarce.

Zamawiający potwierdza.

5. Prosimy o udostępnienie zestawień stolarki aluminiowej wewnętrznej występującej na poziomie P14.

Zamawiający uzupełnił dokumenty postępowania.

6. Prosimy o potwierdzenie, że na potrzeby realizacji prac zamawiający udostępni Wykonawcy na wyłączność podczas całości procesu prowadzonych prac jedną widne do transportu materiałów dojeżdżającą na 14 oraz 17 piętro.

Zamawiający potwierdza.

7. Proszę o przesłanie kosztorysów z uzupełnionymi nakładami.

Zamawiający uzupełnił dokumenty postępowania.

8. Proszę o przesłanie kosztorysy instalacji BMS w formacie .ath a nie .doc

Zamawiający uzupełnił dokumenty postępowania.

9. Proszę o potwierdzenie że rozdzielnice piętrowe należy wyposażyć w osobną sekcję z zabezpieczeniem i ochronnikiem.

Rozdzielnice piętrowe należy wykonać zgodnie z dokumentacją.

10. Proszę o potwierdzenie, że trasy kablowe, oraz kable zasilające przechodzące przez piętro 14, a nie dotyczące realizacji aranżacji zostaną odpowiednio zabezpieczone i przygotowane do

odbiorów przez służby. Prosimy również o potwierdzenie, że w przypadku występowania kolizji z projektowanymi urządzeniami, ich usunięcie będzie w zakresie Inwestora, lub dodanie odpowiednich pozycji kosztorysowych.

Usunięcie ewentualnych kolizji istniejących instalacji na poziomie 14 z nowymi będzie po stronie Wykonawcy poziomu 14. Ostateczne przygotowanie wszystkich instalacji na poziomie 14 do odbiorów należy do Wykonawcy poziomu 14.

11. Proszę o potwierdzenie, że zakres realizacji instalacji elektrycznych i teletechnicznych zamyka się do realizacji instalacji na piętrze 14.

Zamawiający nie potwierdza, występują instalacje, które należy wyprowadzić z innych kondygnacji.

12. Proszę o dodanie pozycji kosztorysowej dla opraw oświetlenia podstawowego występujących na rzucie wykonawczym oświetlenia nr. 240-IP-A1-14-DR-E-63216 z 07.2019r., dla oprawy o symbolu na rzucie

KNNR 5

0503-0201 Oprawa o symbolu K7 - parametry wg danych w opisie technicznym szt 2

KNNR 5

0503-0201 Oprawa o symbolu K12- parametry wg danych w opisie technicznym szt 5

Należy przyjąć rozwiązanie równoważne.

13. W projekcie wykonawczym na 14 kondygnacji nie zostały zaprojektowane szafy RACK, ponadto na 14 kondygnacji, nie ma pomieszczeń przeznaczonych na piętrowe serwerownie. Prosimy o informację do jakich szaf RACK należy wpiąć okablowanie strukturalne piętra 14, oraz o dodanie odpowiednich pozycji kosztorysowych. Jednocześnie prosimy o aktualizację rysunków:

☐ „Rzut Poziomu 14 - LAN, Access Point oraz System Zliczania osób” nr.

240-IP-A1-14-DR-N-64418

☐ „System Okablowania Strukturalnego - schemat blokowy” nr.

240-IP-A1-XX-SD-N-64401.

Instalację LAN należy podłączyć do szaf RACK wg dokumentacji projektowej.

14. Prosimy o dodanie w kosztorysie pozycji związanych z zasilaniem central wentylacyjnych, a mianowicie:

KNNR 5 0209-01

Przewody kabelkowe układane w gotowych korytkach i na drabinkach, bez mocowania, kabel N2XHżo 5x1,5 mm² m 17,55

KNNR 5 0209-03

Przewody kabelkowe układane w gotowych korytkach i na drabinkach, bez mocowania, kabel N2XHżo 5x4 mm² m 104,56

KNNR 5 0209-03

Przewody kabelkowe układane w gotowych korytkach i na drabinkach, bez mocowania, kabel N2XHżo 5x6 mm² m 64,85

KNNR 5 0716-01

Układanie kabli w korytkach i kanałach elektroinstalacyjnych, kabel N2XHżo 5x10 mm² m 25,67

KNNR 5 0716-02 Układanie kabli w korytkach i kanałach elektroinstalacyjnych, kabel N2XHżo 5x16 mm² m 54,98

Zamawiający uzupełnił dokumenty postępowania.

15. Proszę o potwierdzenie, że wszystkie kable zasilające rozdzielnice piętrowe TO, TH, TK i TR są ułożone z odpowiednim zapasem umożliwiającym „wcinkę”. Ewentualnie prosimy o uzupełnienie pozycji kosztorysowej dla kabli - N2XHżo 5x35, zasilających te rozdzielnice .

KNNR 5 0716-03 Układanie kabli o masie do 1.5 kg/m w korytkach i kanałach elektroinstalacyjnych N2XH-J 5x35mm² m 24*2,7=65

Kable dla rozdzielnic TO, TH, TK i TR nie są wykonane z zapasem umożliwiającym „wcinkę”.

16. Prosimy o informację czy do wpięcia się systemu CCTV będzie konieczna rozbudowa o stację roboczą i rejestrator. Prosimy o dodanie pozycji kosztorysowej na dostawę switch-a poe.

Nie jest wymagana stacja robocza, należy uwzględnić rejestrator.

17. Prosimy o przesłanie projektu/opracowania, z którego wynika konieczność zastosowania

systemu Audio, uwzględnionego w przesłanych przedmiarach inst. Teletechnicznych (1.3. System Audio).

Elementy do wyceny należy przyjąć zgodnie z kosztorysem.

GRUPA NR 32

1. W dniu 20.03.2024 Zamawiający zamieścił kosztorysy nakładcze. Zwracamy uwagę na fakt, że Zamawiający zamieścił w wersji edytowalnej „puste” kosztorysy szczegółowe, natomiast w wersji nieedytowalnej zamieszczone zostały przedmiary robót. Wersja nieedytowalna przedmiarów powinna być spójna z resztą dokumentacji i powinna stanowić kosztorysy nakładcze, tzn. musi zawierać nakłady R, M, S, poszczególnych pozycji jak również zestawienia robocizny, materiału i sprzętu. Rozszerzenie .ath jest plikiem uniwersalnym dla różnych programów do kosztorysowania. Plik ten nie zachowuje parametrów ustawionych przez dany program i może być sytuacja, że parametry ustawienia programu nie zostaną zachowane po otwarciu w innym programie kosztorysowym niż ten w którym zostały stworzone. W związku z tym niezbędne jest zamieszczenie pliku pdf na potwierdzenie określonych parametrów kosztorysu.

Zamawiający uzupełnił dokumenty postępowania.

2. Zwracamy uwagę na fakt, że kosztorysy nakładcze zamieszczone w dniu 20.03.2024 różnią się zakresem w stosunku do kosztorysów pierwotnie zamieszczonych w dokumentacji przetargowej. Jest w nich m.in. więcej pozycji kosztorysowych np. kosztorys branża budowlana miał 253 pozycji, obecnie ma 257 pozycji. Zamawiający nigdzie nie wskazuje w jakim zakresie wprowadzone zostały zmiany. Prosimy o zamieszczenie wyjaśnień aby wszyscy Wykonawcy mieli świadomość dlaczego i w jakim zakresie zmienia się dokumentacja przetargowa.

Zamawiający uzupełnił dokumenty postępowania.

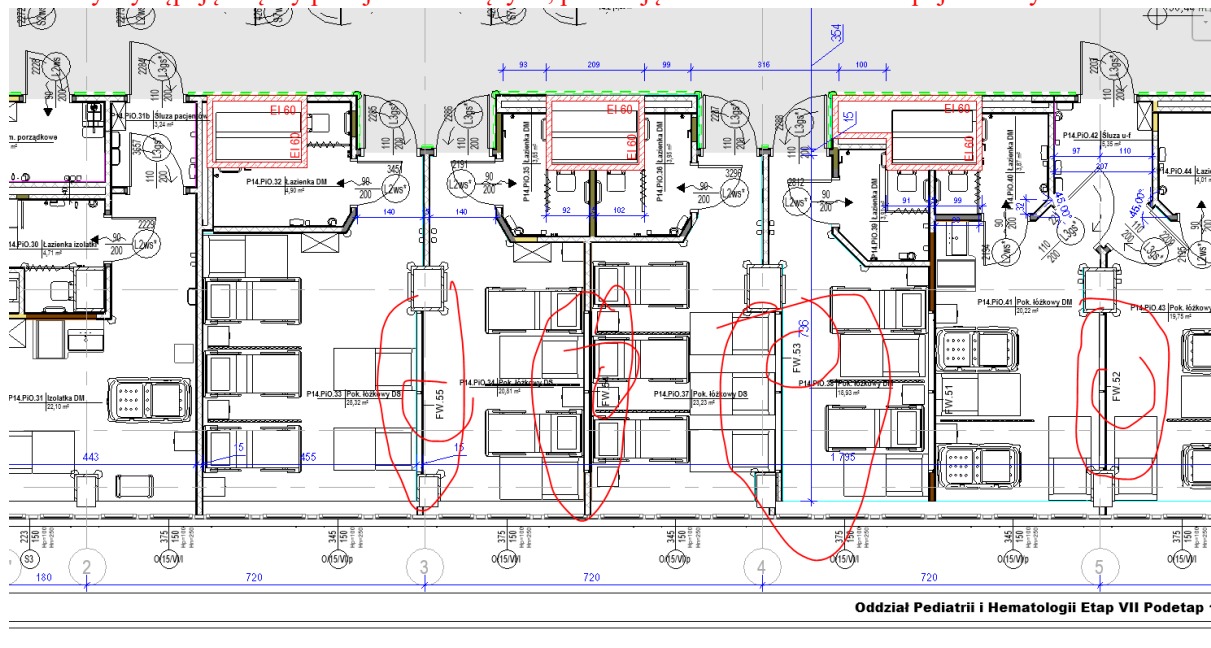
GRUPA NR 34

1. Czy inwestor wyraża zgodę na zastosowanie w drzwiach przylgowych laminowanych i w drzwiach aluminiowych samozamykaczy nawierzchniowych? W dokumentacji występują samozamykacze ukryte, które zwiększają koszty drzwi.

Zamawiający dopuszcza.

2. Proszę o wyjaśnienie pozycji w przedmiarze "przedmiar - piętro 14 - architektura", Fasady aluminiowe pozycje od 112 do 123. Prosimy o wskazanie miejsca instalacji fasad na rzutach dotyczących kondygnacji 14.

Fasady występują między pokojami dziecięcymi, posiadają stosowne oznaczenia np. jak na wycinku.



3. Czy inwestor wyraża zgodę na zastosowanie w drzwiach aluminiowych i aluminiowych p.poż zawiasów nawierzchniowych? Są one bardziej wytrzymałe od wrębowych.

Zamawiający dopuszcza.

4. Załącznik nr 1 do SWZ (Formularz ofertowy) zawiera sformułowanie "gwarancja jakości". Prosimy o wyjaśnienie co Zamawiający rozumie pod tym pojęciem, ponieważ w Załączniku nr 6 do SWZ (Wzór umowy) nie występuje takie sformułowanie - jest w nim mowa o "Gwarancji w zakresie Robót Budowlanych" (§ 19) oraz "Gwarancji w zakresie dostarczonego w ramach przedmiotu zamówienia Sprzętu" (§ 22).

„Gwarancja jakości” obejmuje kompletny przedmiot zamówienia.

5. Wymóg minimalnej 60 miesięcznej (załącznik nr 1 do SWZ) gwarancji dla "wszelkich Urządzeń, Sprzętów i akcesoriów" (§ 22 w Załączniku nr 6 do SWZ) jest oderwany od rzeczywistych okresów gwarancji udzielanych przez producentów i dostawców. Taki zapis narzuca konieczność doliczenia do kosztu oferty zabezpieczenia finansowego na wymianę większości z pozycji z załącznika "przedmiar - piętro 14 - wyposażenie", co bardzo podniesie wartość oferty. Prosimy o zmianę w/w zapisu na: "Okres rękojmi i gwarancji na dostarczone w ramach tego zamówienia wszelkie Urządzenia, Sprzęt i akcesoria na okres zgodny z gwarancją producentów dostarczonych Urządzeń, Sprzętów i akcesoriów".

Zgodnie z zapisami dokumentów zamówienia.

6. Cc1 -Kontener mobilny z 4 szufladami-

Czy Zamawiający potwierdza wykonanie kontenera z płyty wiórowej i czy wyraża zgodę na zamianę wpuszczanego aluminiowego uchwytu na uchwyt przykręcany.

Wykonawca w ramach Umowy będzie zobowiązany dostarczyć:

- panele medyczne zgodnie z wymaganiami i projektem technologii medycznej (dla dzieci młodszych z przyjaznymi grafikami, dla dzieci starszych ze stonowaną grafiką),
- lampy zabiegowe,
- dozowniki do mydła, dozowniki do płynu dezynfekującego, pojemniki na papier toaletowy, pojemniki na ręczniki papierowe, lustra, wieszaki ściennie – wyposażenie przytwierdzone do przegród budowlanych.

7. Cc2- Szafka przyłóżkowa

Proszę o doprecyzowanie zapisu dotyczącego wykonania stelażu. Na zdjęciu widoczny jest stelaż metalowy z regulacją wysokości, zaś w opisie stelaż jest wykonany z płyty 18mm.

Wykonawca w ramach Umowy będzie zobowiązany dostarczyć:

- panele medyczne zgodnie z wymaganiami i projektem technologii medycznej (dla dzieci młodszych z przyjaznymi grafikami, dla dzieci starszych ze stonowaną grafiką),
- lampy zabiegowe,
- dozowniki do mydła, dozowniki do płynu dezynfekującego, pojemniki na papier toaletowy, pojemniki na ręczniki papierowe, lustra, wieszaki ściennie – wyposażenie przytwierdzone do przegród budowlanych.

8. Ca1.2, Ca1.3, Ca1.4, Ca1.5, Ca 3.1, Cp3 – szafy systemowe

Proszę o akceptację zapisów zgodnych z normą zakładową mebli na wymiar:

- grubość okleiny obrzeża 2 mm
- wieniec dolny i górny 25mm
- grubość półek takich jak dla korpusu tj. 18mm

Proszę o podanie wysokości dla Ca 1.3, Ca 1.4, Ca 3.1

Wykonawca w ramach Umowy będzie zobowiązany dostarczyć:

- panele medyczne zgodnie z wymaganiami i projektem technologii medycznej (dla dzieci młodszych z przyjaznymi grafikami, dla dzieci starszych ze stonowaną grafiką),
- lampy zabiegowe,
- dozowniki do mydła, dozowniki do płynu dezynfekującego, pojemniki na papier toaletowy, pojemniki na ręczniki papierowe, lustra, wieszaki ściennie – wyposażenie przytwierdzone do przegród budowlanych.

Czy Zamawiający potwierdza, że złącza mimośrodowe półek i korpusów będą (w przypadku półek) pełnić rolę

konstrukcyjną,

Proszę o doprecyzowanie zapisu sposobu oklejania formatek. (4 stronne oklejanie formatek nie ma zastosowania i celu).

Wykonawca w ramach Umowy będzie zobowiązany dostarczyć:

- panele medyczne zgodnie z wymaganiami i projektem technologii medycznej (dla dzieci młodszych z przyjaznymi grafikami, dla dzieci starszych ze stonowaną grafiką),
- lampy zabiegowe,
- dozowniki do mydła, dozowniki do płynu dezynfekującego, pojemniki na papier toaletowy, pojemniki na ręczniki papierowe, lustra, wieszaki ściennie – wyposażenie przytwierdzone do przegród budowlanych.

9. Da1.1, Da1.5, Da1.9 - Biurko

Proszę o doprecyzowanie zapisu dotyczącego stelaża (Istniejący zapis: stelaż biurka – płoza wykonana z rury 7x3mm)

Wykonawca w ramach Umowy będzie zobowiązany dostarczyć:

- panele medyczne zgodnie z wymaganiami i projektem technologii medycznej (dla dzieci młodszych z przyjaznymi grafikami, dla dzieci starszych ze stonowaną grafiką),
- lampy zabiegowe,
- dozowniki do mydła, dozowniki do płynu dezynfekującego, pojemniki na papier toaletowy, pojemniki na ręczniki papierowe, lustra, wieszaki ściennie – wyposażenie przytwierdzone do przegród budowlanych.

10. Dc1.8 – Stół z blatem okrągłym 80cm

Proszę o potwierdzenie wysokości stołu. Zapis istniejący: wysokość 40cm, oraz proszę o doprecyzowanie opisu stelaża (rura czy profil). Czy Zamawiający dopuszcza aby w celu uzyskania wymaganego efektu zastosować płytę meblową z laminatem akrylowym w wymaganym kolorze. (kolor dąb amber jest laminatem, który jest stosowany w płytach meblowych a nie MDF).

Wykonawca w ramach Umowy będzie zobowiązany dostarczyć:

- panele medyczne zgodnie z wymaganiami i projektem technologii medycznej (dla dzieci młodszych z przyjaznymi grafikami, dla dzieci starszych ze stonowaną grafiką),
- lampy zabiegowe,
- dozowniki do mydła, dozowniki do płynu dezynfekującego, pojemniki na papier toaletowy, pojemniki na ręczniki papierowe, lustra, wieszaki ściennie – wyposażenie przytwierdzone do przegród budowlanych.

11. Dd4 – Stolik ścienny składany

Proszę o doprecyzowanie zapisów dotyczących wykonania stolika. Z czego ma być wykonany - lite drzewo czy płyta meblowa? Czy Zamawiający potwierdza zastosowanie stelaża, jeśli tak to jaki rodzaj?

Wykonawca w ramach Umowy będzie zobowiązany dostarczyć:

- panele medyczne zgodnie z wymaganiami i projektem technologii medycznej (dla dzieci młodszych z przyjaznymi grafikami, dla dzieci starszych ze stonowaną grafiką),
- lampy zabiegowe,
- dozowniki do mydła, dozowniki do płynu dezynfekującego, pojemniki na papier toaletowy, pojemniki na ręczniki papierowe, lustra, wieszaki ściennie – wyposażenie przytwierdzone do przegród budowlanych.

12. Ih1.9 – Lada pielęgniarska

Proszę o załączenie karty katalogowej.

Wykonawca w ramach Umowy będzie zobowiązany dostarczyć:

- panele medyczne zgodnie z wymaganiami i projektem technologii medycznej (dla dzieci młodszych z przyjaznymi grafikami, dla dzieci starszych ze stonowaną grafiką),
- lampy zabiegowe,
- dozowniki do mydła, dozowniki do płynu dezynfekującego, pojemniki na papier toaletowy, pojemniki na ręczniki papierowe, lustra, wieszaki ściennie – wyposażenie przytwierdzone do przegród budowlanych.

13. Istnieje rozbieżność w zapisach pomiędzy wyposażeniem wymienionym w przedmiarze a zestawieniem wyposażenia P14 zamieszczonym na dokumentacji rysunkowej.

Proszę o potwierdzenie, że do wyceny należy przyjąć opis i wyliczenie zgodne z wyposażeniem wymienionym w załączonym przedmiarze TECHNOLOGIA MEDYCZNA – WYPOSAŻENIE (BUDYNEK A1- PIĘTRO 14).

Wykonawca w ramach Umowy będzie zobowiązany dostarczyć:

- panele medyczne zgodnie z wymaganiami i projektem technologii medycznej (dla dzieci młodszych z przyjaznymi grafikami, dla dzieci starszych ze stonowaną grafiką),
- lampy zabiegowe,
- dozowniki do mydła, dozowniki do płynu dezynfekującego, pojemniki na papier toaletowy, pojemniki na ręczniki papierowe, lustra, wieszaki ściennie – wyposażenie przytwierdzone do przegród budowlanych.

14. Dotyczy: DRZWI ALUMINIOWYCH A4a, A5a, A5ak, A5k, A5bk

Zamawiający wymaga skrzydła profilowe z przegrodą termiczną, profile wypełnione wkładami izolacyjnymi, malowanie proszkowe.

Czy zamawiający dopuszcza zastosowanie skrzydeł profilowych bez przegrody termicznej oraz profile bez wypełnienia wkładem izolacyjnym. Jest to stolarka wewnętrzna i nie jest narażona na niskie temperatury.

Zamawiający dopuszcza.

GRUPA NR 35

Instalacja tryskaczowa 1. Kto wykonywał instalacje SSP, instalacja tryskaczowa musi zostać wpięta w istniejący system (sygnały z czujników przepływu) w związku z czym żeby nie tracić gwarancji potrzebny jest kontakt do firmy.

Instalację wykonała firma na zlecenie Uniwersytetu Medycznego w Łodzi.

2. Gdzie jest główny kolektor i jaka jest jego możliwość rozbudowy?

Zgodnie z dokumentacją projektową.

3. Jaki jest podział sekcyjny stacji tryskaczowych, gdzie jest stacja zaworów kontrolno -pomiarowych?

Zgodnie z dokumentacją projektową.

Informacja dodatkowa: Kosztorysy nakładcze w grupie *Architektura* i w grupie *Instalacje Elektryczne* zostały uzupełnione.

Link do dokumentacji: <https://wbm.csk.umed.pl/nc/index.php/s/ekM6jgprMsdsLDg>

Udzielone odpowiedzi, wyjaśnienia należy czytać łącznie z dokumentami zamówienia.

Kinga Miśkiewicz