

PROJEKT TECHNICZNY	
NAZWA ZAMIERZENIA BUDOWLANEGO	Budowa linii kablowej oświetlenia drogowego nN-0,4 kV
BRANŻA	Elektryczna
ADRES I KATEGORIA OBIEKTU BUDOWLANEGO	Czersk, woj. pomorskie, pow. chojnicki, gm. Czersk Kategoria obiektu budowlanego: XXVI
DANE EWIDENCYJNE	Jednostka ewidencyjna: 220204_4 Czersk Obręb: 0001 Czersk Działki nr ewid. 1527/10, 1527/1, 1484/3; Jednostka ewidencyjna: 220204_5 Czersk Obręb: 0023 Złotowo Działki nr ewid. 92, 117/7, 118;
INWESTOR	Gmina Czersk ul. Kościuszki 27 89-650 Czersk
JEDNOSTKA PROJEKTOWA	Usługi Projektowe i Nadzory Branży Elektrycznej EDMUND HAPKA ul. Wiśniowa 2 89-600 Chojnice

ZESPÓŁ AUTORSKI	IMIĘ I NAZWISKO	PIECZĄTKA I PODPIS
Projektant	Daniela Hapka upr. bud. nr GP-KZ-7342/210/93	PROJEKTANT w specjalności instalacyjno inżynierskiej w zakresie sieci i instalacji elektrycznej <i>Daniela Hapka</i> GP-KZ-7342/210/93
Sprawdzający	Edmund Hapka upr. bud. nr UAN-KZ-7210/210/89	PROJEKTANT w specjalności instalacyjno inżynierskiej w zakresie sieci i instalacji elektrycznej <i>Edmund Hapka</i> UAN-KZ-7210/380/107 (210/89)

SPIS TREŚCI

	strona
STRONA TYTUŁOWA PROJEKTU TECHNICZNEGO	1
Spis treści	2
Część opisowa	
1. Przedmiot opracowania	3
2. Podstawa opracowania	3
3. Dane ogólne	3
4. Opis techniczny	3
4.1. Zakres projektu	3
4.2. Linia kablowa oświetlenia drogowego z słupami oświetleniowymi	4
4.3. Ochrona od porażeń	4
4.4. Uwagi końcowe	5
5. Obliczenia techniczne	5
5.1. Moc zainstalowana	5
5.2. Moc szczytowa	5
5.3. Prąd szczytowy	5
5.4. Dobór zabezpieczeń	5
5.5. Dobór kabla zasilającego	6
5.6. Spadek napięcia na kablu zasilającym	6
5.7. dobór kabla oświetleniowego	6
5.8. Dobór opraw i latarni	6
5.9. Spadek napięcia	6
5.10. Sprawdzenie skuteczności szybkiego wyłączenia	6
6. Zestawienie montażowe	8
7. Odpisy dokumentów i pozwoleń	
7.1. Informacja dotycząca Planu BiOZ	9
7.2. Warunki likwidacji kolizji z ENEA Operator Sp. z o.o.	12
7.3. Warunki przyłączenia sieci oświetleniowej wydane przez Inwestora	16
7.4. Decyzja o ustaleniu lokalizacji inwestycji celu publicznego	17
7.5. Wypis z miejscowego planu zagospodarowania przestrzennego	23
7.6. Odpis protokołu z Narady Koordynacyjnej	32
7.7. Uzgodnienie z ENEA Operator Sp. z o.o.	35
7.8. Uzgodnienie z Inwestorem tj. Gminą Czersk	36
7.9. Wykaz właścicieli działek	40
Część rysunkowa	
Rys.1. Projekt zagospodarowania terenu	41
Rys.2. Schemat istn. szafy oświetlenia SO	42
Rys.3. Schemat ideowy oświetlenia	43

CZEŚĆ OPISOWA

1. PRZEDMIOT OPRACOWANIA

Przedmiotem opracowania niniejszego projektu budowlanego jest budowa linii kablowej oświetlenia drogowego ulicy Szpręgi w miejscowości Czersk na działkach o numerach ewidencyjnych 1527/10, 1527/1, 1484/3 (obręb Czersk) oraz 92, 117/7 i 118 (obręb Złotowo). Zasilanie projektowanego oświetlenia drogowego będzie realizowane z istniejącej szafy oświetlenia SO na działce 1527/10 (obręb Czersk) będącej własnością Gminy Czersk. Inwestorem jest Gmina Czersk, ul. Kościuszki 27, 89-650 Czersk.

2. PODSTAWA OPRACOWANIA

Projekt opracowano na zlecenie Gminy Czersk. Podstawą do opracowania były:

- a) Warunki przyłączenia z Urzędu Miasta Czersk,
- b) Warunki likwidacji kolizji z ENEA Operator Sp. z o.o.
- c) Decyzja o ustaleniu lokalizacji inwestycji celu publicznego
- d) Wypis z miejscowego planu zagospodarowania przestrzennego
- e) Odpis protokołu z Narady Koordynacyjnej
- f) obowiązujące przepisy budowy, rozporządzenia i normy,
- g) karty katalogowe,
- h) uzgodnienia,
- i) wizja na obiekcie,
- j) mapa 1:500 do celów projektowych

3. DANE OGÓLNE

- stacja transformatorowa	–	Czersk Cicha N - 31275
- napięcie sieci zasilającej	–	230 V,
- projektowana moc szczytowa	-	0,45 kW,
- istniejąca moc szczytowa likwidowana	-	0,75 kW,
- pomiar energii elektrycznej	–	istniejący licznik energii czynnej w układzie bezpośrednim, trójfazowy, 400/230V w złączu kablowo-pomiarowym
- ochrona od porażeń	–	wyłączanie szybkie,
- granica stron	-	istn. zaciski na wyjściu przewodów od zabezpieczenia w złączu, w kierunku instalacji podmiotu przyłączanego

4. OPIS TECHNICZNY

4.1. Zakres projektu

Niniejszy projekt obejmuje:

- linię kablową oświetlenia drogowego z słupami oświetleniowymi.
- ochronę od porażeń.

4.2. Linia kablowa oświetlenia drogowego z słupami oświetleniowymi

Od istniejącej szafy oświetleniowej SO na ul. Ottona Sabinarza (działka 1527/10) wykonać linię kablową oświetlenia drogowego kablem YAKXS 4x35mm² o łącznej długości 450m (trasy 393m). Trasa kabli pokazana jest na rysunku nr 1.

Na na latarnie w ilości 9 szt zastosować słupy stalowe ocynkowane o wysokości 8m z wysięgnikami o wysokości 1m i wysięgu 1,5m na prefabrykowanych fundamentach. Oprawy oświetleniowe LED, 50W, 5-cio poziomowa regulacja mocy, IP66. W wnękach słupów zabudować izolacyjne złącza bezpiecznikowe typu IZK-4-01 z zabezpieczeniami Bi Wts 10A, fazowe IZK-4-02, zerowe IZK-4-03.

Wytyczenie trasy kabla zlecić do Biura Geodezji. Kabel układać na 10cm warstwie piasku linią falistą, na głębokości 0,7m. Przy latarniach pozostawić 1,0m zapasy kabli. Promień średnicy zginania kabla nie może być mniejszy niż 10-cio krotna średnica kabla.

Przejścia przez jezdnie wykonać w rurach ochronnych SRS 110mm na głębokości minimum 1,0m od docelowej powierzchni jezdni. Przy wszystkich zbliżeniach i na skrzyżowaniach istniejących linii kablowych energetycznych będących własnością ENEA Operator Sp. z o.o., na linie te nałożyć rury ochronne niebieskie dwudzielne A 110 PS. Końce rur dłuższych (powyżej 8m) należy zabezpieczyć przed zamulaniem gniazdowymi wkładami uszczelniającymi EK 186/75 (110).

Kabel ułożony w ziemi zaopatrzyć co 10m, przy słupach w oznaczniki OKi, które powinny zawierać napis: „YAKXS 4x35mm², 2023, 400/230V, oświetlenie Gmina Czersk”. Oznaczniki grawerowane wykonane z tworzywa sztucznego mocowane do kabla w układzie poziomym opaskami samozaciskowymi o szerokości minimum 4 mm.

Ułożony kabel przysypać 10cm warstwą piasku i następnie 15cm warstwą ziemi rodzimej na której ułożyć folię kablową koloru niebieskiego o szerokości 30cm i grubości min. 0,5mm. Rów kablowy zasypywać warstwami, ubijając poszczególne warstwy. Nadmiar ziemi uformować nad wykopem dla późniejszego osiadania.

Przed zasypaniem zgłosić do odbioru przez Inspektora Nadzoru i namiaru przez Geodezję. Przed zasypaniem dokonać również pomiaru ciągłości żył i oporności izolacji. Kable w słupach opisać tabliczkami grawerowanymi z napisem: typ i przekrój kabla, oraz dokąd idzie (nr słupa).

Uwaga!

Z uwagi na zagęszczenie podziemnych urządzeń i instalacji wykop rowu kablowego prowadzić ręcznie i bardzo ostrożnie. Zachować wymagane odległości i uwagi z uzgodnień branżowych.

4.3. Ochrona od porażeń

Jako ochronę od porażeń na oświetleniu drogowym zastosować wyłączanie szybkie. Żyły neutralne kabli i przewodów winne być o barwie niebieskiej. Przewody lub żyły ochronne barwy żółto-zielonej. Przewód neutralny nie może posiadać w całej długości instalacji żadnych zabezpieczeń ani łączników jednobiegunowych. W słupie końcowym nr 209 zacisk neutralny uziemić łącząc go z uziomem o wartości max 5Ω. We wszystkich słupach dokonać połączenia przewodem LY 16mm² o kolorze izolacji żółto-zielonej konstrukcji słupów z zaciskami neutralnymi. Przed oddaniem do eksploatacji należy dokonać pomiaru

oporności izolacji, ciągłości żył i sprawdzenia skuteczności szybkiego wyłączania. Protokoły dostarczyć do odbioru.

4.4. Uwagi końcowe

Całość prac wykonać zgodnie z obowiązującymi przepisami i normami. Przed rozpoczęciem prac uzyskać stosowne pozwolenia.

5. OBLICZENIA TECHNICZNE

5.1. Moc zainstalowana

Moc zainstalowana w szafce oświetl. drogowego SO na ul. Ottona Sabinarza na:

obwodzie 100	istniejącym	6 szt x 0,055 =	0,330 kW
obwodzie 200	dodatkowa	9 szt x 0,050 =	0,450 kW
=====			
		Razem Pz	= 0,780 kW

5.2. Moc szczytowa

Moc szczytowa będzie równa zainstalowanej

5.3. Prąd szczytowy

$$I_s = \frac{780}{230 \times 0,90} = 3,77 \text{ A}$$

5.4. Dobór zabezpieczeń

Zabezpieczenie projektowanego obwodu 200 w szafce oświetleniowej SO:

1 x S 301 B 16A

w latarniach zastosować zabezpieczenia:

BiW1s 10A

Przed licznikiem pomiaru energii elektrycznej istniejące zabezpieczenie:

1 x S 301 B 25A

pozostawić bez zmian.

6. Zestawienie montażowe kabli i osprzętu kablowego oświetlenia

L.p.	Stup, złącze kablowe lub pomiarowe	stłp stalowy, ocynkowany, okrągły, zbiżny, 8m,	wysięgnik stalowy, ocynkowany, jedno ramienny, łukowy, wysoki 1m, zasięg 1,5m	oprawa LED, 50W, korpus z alum., 5-cio poziom reg. mocy, IP66, klasa IK08	element łączeniowy typu IZK-4-01 (bezpiecznikowy)	element łączeniowy typu IZK-4-02 (fazowy)	element łączeniowy typu IZK-4-03 (zerowy)	Fundament Fbw-150	wkładka bezpiecznikowa DO1 gG 10A	przewód YDYP 3x2,5	kabel YAKXS 4x35mm ²	rura osłonowa AROT DVK 75mm niebieska	rura osłonowa AROT SRS 75mm niebieska	rura osłonowa AROT A 110 PS, dwudzielna, niebieska	Przewód LY 16 zielono-żółty	folia niebieska 25cm	piasek drobnosziarnisty	Opaski kablowe do założenia w ziemi	tabliczka opisowa grawerowana na końcówkę kabla	Tabliczka aluminiowa z nr stupa	bednarka FeZn 4x25mm	pręty miedziane 14,2mm
1	Istn. ZK ENEA Op.	szt.	szt.	szt.	szt.	szt.	szt.	szt.	szt.	m	m	m	m	m	m	m	m ³	szt.	szt.	szt.	m	m
2	Szafka oświel. SO																		1			
3	Stup nr 201	1	1	1	1	2	1	1	1	10	96	37	9	1	0,5	90	7,2	12	2	1		
4	Stup nr 202	1	1	1	1	2	1	1	1	10	42	1			0,5	36	2,9	5	2	1		
5	Stup nr 203	1	1	1	1	2	1	1	1	10	42				0,5	36	2,9	5	2	1		
6	Stup nr 204	1	1	1	1	2	1	1	1	10	41		7		0,5	35	2,8	5	2	1		
7	Stup nr 205	1	1	1	1	2	1	1	1	10	47	5			0,5	41	3,3	6	2	1		
8	Stup nr 206	1	1	1	1	2	1	1	1	10	46	2			0,5	40	3,2	6	2	1		
9	Stup nr 207	1	1	1	1	2	1	1	1	10	36	6	9		0,5	30	2,4	4	2	1		
10	Stup nr 208	1	1	1	1	2	1	1	1	10	41	7			0,5	35	2,8	5	2	1		
11	Stup nr 209	1	1	1	1	2	1	1	1	10	51	1			0,5	45	3,6	6	1	1	30	15
12	Razem	9	9	9	9	18	9	9	9	90	442	59	25	1	4,5	388	31,1	54	18	9	30	15

Informacja dotycząca Planu bezpieczeństwa i ochrony zdrowia

Obiekt: Linia kablowa oświetlenia drogowego

Adres: Czersk
część ulicy Augustyna Sabiniarza w Czersku
Działki nr: 1484/3, 1527/1 i 1527/10 – Obręb Czersk
92,117/7 i 118 - Obręb Złotowo

Inwestor: Gmina Czersk
ul. Kościuszki 27
89-650 Czersk

Projektant: Daniela Hapka
ul. Wiśniowa 2
89-600 Chojnice

Opracował:

PROJEKTANT
w specjalności instalacyjno inżynierskiej
w zakresie sieci i instalacji elektrycznej
Daniela Hapka
GP 17 10210/93

Chojnice, dnia 28.04.2023r.

OPIS

1. Zakres robót budowlanych:

- Wykonanie wykopów otwartych o głębokości 0,8m dla ułożenia kabla oświetlenia drogowego
- Ułożenie rur ochronnych,
- Ułożenie kabla,
- Montaż i ustawianie latarni ośw.,
- Podłączenie kabli w latarni ośw.,
- Wykonanie uziemień
- Wykonanie pomiarów,
- Zasypanie i odtworzenie nawierzchni,
- Uporządkowanie terenu.

2. Wykaz istniejących obiektów budowlanych:

- istniejące linie elektroenergetyczne,
- istniejąca sieć telekomunikacyjna,
- istniejąca sieć kanalizacyjna,
- istniejąca sieć wodociągowa,
- istniejąca sieć gazowa

3. Elementy zagospodarowania terenu które mogą stwarzać zagrożenie bezpieczeństwa ludzi:

- Linie energetyczne napowietrzne i kablowe nN
- Skrzyżowanie na trasie projektowanego kabla energetycznego z urządzeniami innych gestorów,
- Istniejące nawierzchnie,
- Układ drogowy

4. Przewidywane zagrożenia podczas realizacji robót:

- ruch pojazdów mechanicznych po drodze,
- ruch pieszych,
- możliwość osunięcia się ziemi podczas wykonywania wykopów,
- prace montażowe prowadzone na wyłączonych urządzeniach sieci energetycznej będącej w stanie normalnym pod napięciem.

5. Sposób przeprowadzania instruktażu przed przystąpieniem do robót:

W miejscu pracy należy zaznajomić wszystkich zatrudnionych w zespole pracowników ze sposobem przygotowania pracy, występujących zagrożeniach w miejscu pracy i bezpośrednim sąsiedztwie innych elementów oraz wskazać warunki i metody bezpiecznego wykonywania powierzonych zadań. Przeprowadzony instruktaż należy odnotować w książce instruktaży i potwierdzić podpisami wszystkich szkolonych pracowników biorących udział w realizacji robót.

6. Środki techniczne zapobiegające niebezpieczeństwom wynikającym z wykonywanych robót:

- całość prac związanych z realizacją robót należy wykonać zgodnie z obowiązującymi Przepisami Budowy Urządzeń Elektroenergetycznych i Polskich Norm,
- prace na urządzeniach będących w ruchu elektrycznym należy prowadzić po ich uprzednim wyłączeniu i dopuszczeniu do prac zgodnie z obowiązującą procedurą w RD Chojnice,
- na prace w terenach dróg gminnych należy uzyskać pozwolenie na zajęcie pasa drogowego przedstawiając projekt organizacji ruchu drogowego na czas prowadzenia robót,
- na pozostałych terenach wyгородzenie wykopów i ich zabezpieczenie wykonać zgodnie z Rozporządzeniem MBiPMB z dnia 28 marca 1972 w sprawie „Bezpieczeństwa i higieny pracy przy wykonywaniu robót budowlanych, montażowych i rozbiórkowych” wraz z późniejszymi zmianami,
- stosować się do uwag i wymagań stawianych przez gestorów poszczególnych sieci.



Rejon Dystrybucji Chojnice

Stwierdzam zgodność
kserokopii z oryginałem

dnia 2023-04-29

PROJEKTANT
w specjalności instalacyjno inżynierskiej
w zakresie sieci i instalacji elektrycznej
Daniel Wapka
SP k7 7342/210/93

Chojnice, dnia 05.07.2021r.

Sygnatura pisma: WEO21E144715

Gmina Czersk
ul. Kościuszki 27
89-650 Czersk

Warunki likwidacji kolizji nr 27/ENE/MU/144715/2021 z dnia 05.07.2021 r.

Dotyczy: planowanej rozbudowy drogi gminnej - ul. Augustyna Szpręgi w miejscowości Czersk z istniejącą infrastrukturą elektroenergetyczną – linia napowietrzno-kablowa nn-0,4 kV

Odpowiadając na pismo z dnia 15 czerwca b.r. ENEA Operator Sp. z o.o. Oddział Dystrybucji Bydgoszcz/Rejon Dystrybucji Chojnice informuje, że w obrębie planowanej rozbudowy drogi gminnej - ul. Augustyna Szpręgi w miejscowości Czersk występuje kolizja sposobu planowanego zagospodarowania terenu z istniejącą infrastrukturą elektroenergetyczną – linia napowietrzno-kablowa nn-0,4 kV.

ENEA Operator Sp. z o.o. wstępnie wyraża zgodę na przebudowę istniejącej infrastruktury elektroenergetycznej kolidującej z planowaną inwestycją pod warunkiem, że usunięcie kolizji odbędzie się na koszt wnioskodawcy (Inwestora budowy) oraz, że projekt zostanie sporządzony zgodnie z obowiązującymi normami i przepisami i będzie uwzględniał obowiązujące w ENEA Operator Sp. z o.o. Standardy w sieci dystrybucyjnej ENEA Operator Sp. z o.o.

I. Według wstępnej oceny kolizja dotyczy:

1. Sieci napowietrzno-kablowej nn-0,4 kV zasilanej ze stacji transformatorowej SN/nn:
 - Czersk Cicha nr 31275 (obw. 200),
 - Czersk Wieś 5 nr 33420 (obw. 600).

II. Wymagania techniczne

1. Kolidującą sieć elektroenergetyczną nn-0,4 kV przebudować wg. potrzeb wynosząc poza projektowaną zabudowę (rekomendowana przebudowa na linię kablową nn).
2. Nowa lokalizacja sieci elektroenergetycznej powinna uwzględniać wystąpienia kolizji wynikających z ewentualnych późniejszych inwestycji.

III. W celu usunięcia kolizji należy:

1. Wykonać projekt/zlecić opracowanie projektu przebudowy zgodnie z obowiązującymi w ENEA Operator Sp. z o.o. Standardami w sieci dystrybucyjnej ENEA Operator Sp. z o.o., przepisami i normami. Przebudowane elementy infrastruktury elektroenergetycznej wymienione w punkcie I.1 dostosować do wymogów Normy SEP: N SEP-E-003 „Elektroenergetyczne linie napowietrzne – Projektowanie i budowa”.

2. Na etapie projektowania zakres niezbędnych prac oraz szczegóły przyjętych w projekcie rozwiązań technicznych należy uzgodnić w Oddziale Dystrybucji Bydgoszcz/ Rejonie Dystrybucji Chojnice/ Sekcja Utrzymania.
3. Należy ustanowić na rzecz ENEA Operator Sp. z o.o., ograniczone prawo rzeczowe w postaci nieodpłatnej służebności przesyłu na nieruchomości/ciach na czas nieoznaczony, na której/ych będą posadowione urządzenia infrastruktury elektroenergetycznej. Zakres ww. prawa będzie polegał na korzystaniu przez ENEA Operator Sp. z o.o. z nieruchomości zgodnie z przeznaczeniem znajdujących się na tej nieruchomości urządzeń energetycznych, obejmującym w szczególności władanie, używanie i korzystanie z urządzeń elektroenergetycznych oraz prawie swobodnego dostępu i dojazdu do tych urządzeń wszelkimi środkami transportu pracowników służb eksploatacyjnych w celu usuwania awarii, wykonywania prac eksploatacyjnych i konserwatorskich, remontowych, modernizacji, wymiany urządzeń i przewodów, dokonywania kontroli i przeglądów urządzeń, oraz wyprowadzania nowych obwodów energetycznych z urządzeń już istniejących.

Inwestor zobowiązany jest wypełnić obowiązki wynikające z RODO¹⁾ w szczególności obowiązek informacyjny przewidziany w art. 13 RODO względem osób fizycznych, od których dane te Inwestor bezpośrednio pozyskał, a ponadto wypełnić obowiązek informacyjny wynikający z art. 14 RODO względem osób fizycznych, których dane przekazuje ENEA Operator Sp. z o.o. i których dane pośrednio pozyskał.

W tym celu Inwestor przekaze osobom fizycznym załącznik nr A do niniejszych warunków usunięcia kolizji, pozyska podpis na oświadczeniu zgodnie ze wzorem załącznika B oraz złoży wraz z dokumentacją projektową (zgodnie z pkt 5 poniżej) oświadczenie Inwestora (załącznik nr C) w zakresie wypełnienia obowiązków informacyjnych przewidzianych w art. 13 lub art. 14 RODO.

4. W przypadku projektowania infrastruktury elektroenergetycznej nn-0,4 kV w pasie drogowym, *gdy przebudowa będzie realizowana w sposób inny aniżeli z art. 32 Ustawy o drogach publicznych z dnia 21 marca 1985r. (tekst jednolity: Dz. U. z 2015r. poz. 460 z późn. zm.)*, Inwestor dostarczy zezwolenie (ostateczną Decyzję) na rzecz ENEA Operator Sp. z o.o. Oddział Dystrybucji Bydgoszcz na posadowienie urządzeń infrastruktury elektroenergetycznej nn-0,4 kV w pasie drogowym.
5. Projekt techniczny (2 egzemplarze) usunięcia kolizji wraz z dokumentacją prawną należy przedłożyć do uzgodnienia pod kątem zgodności z wydanymi warunkami na likwidację kolizji w Oddziale Dystrybucji Bydgoszcz/ Rejonie Dystrybucji Chojnice. **Jeden egzemplarz dokumentacji po uzgodnieniu pozostaje w ENEA Operator Sp. z o.o.**
6. W terminie jednego *miesiąca* przed planowanym terminem rozpoczęcia prac, po uzyskaniu pozwolenia na budowę/zgłoszenia należy zgłosić się do *Sekcji Utrzymania Rejonu Dystrybucji Chojnice pok. Nr 12*) z kosztorysem inwestorskim w celu zawarcia umowy na usunięcie kolizji. W przypadku finansowania usunięcia kolizji ze środków unijnych, Inwestor ma obowiązek poinformowania o tym fakcie ENEA Operator Sp. z o.o. przed zawarciem umowy. Sposób

¹⁾ rozporządzenie Parlamentu Europejskiego i Rady (UE) 2016/679 z dnia 27 kwietnia 2016 r w sprawie ochrony osób fizycznych w związku z przetwarzaniem danych osobowych i w sprawie swobodnego przepływu takich danych oraz uchylenia dyrektywy 95/46/WE (ogólne rozporządzenie o ochronie danych) (Dz. Urz. UE L 119 z 04.05.2016, str. 1)

- przekazania na majątek ENEA Operator Sp. z o.o. nowo wybudowanego odcinka infrastruktury elektroenergetycznej w zamian za zlikwidowany będzie regulowała umowa.
7. Inwestor ponosi pełną odpowiedzialność za uszkodzenia urządzeń elektroenergetycznych powstałe w czasie wykonywania robót oraz za uszkodzenia i szkody, które mogły powstać na skutek prowadzenia robót związanych z likwidacją kolizji.
 8. Wynikający z dokumentacji stan uzbrojenia podziemnego może być z nią niezgodny albo może nie obejmować wszystkich instalacji podziemnych. W związku z tym wszelkie roboty ziemne muszą zostać poprzedzone przekopami kontrolnymi zaś urządzenia podziemne należy zinwentaryzować oraz zawiadomić ich użytkowników. Niezinwentaryzowane urządzenia podziemne, które kolidują z zamierzeniem Inwestora, należy zgłosić do gestora sieci i przebudować zgodnie z warunkami technicznymi wydanymi przez właściciela sieci.
 9. W trakcie budowy, a zwłaszcza przy użyciu sprzętu zmechanizowanego, należy zachować wszystkie wymagania Instrukcji organizacji bezpiecznej pracy przy urządzeniach elektroenergetycznych w ENEA Operator Sp. z o.o. i Rozporządzenia Ministra Infrastruktury z dnia 6 lutego 2003r. w sprawie bezpieczeństwa i higieny pracy podczas wykonywania robót budowlanych (Dz. U. z 2003r. nr 47, poz. 401).
 10. Materiały z demontażu, których właścicielem jest ENEA Operator Sp. z o.o., należy zdać w pakietach transportowych do Rejonu Dystrybucji Chojnice albo inne wskazane miejsce.
 11. Materiały podlegające utylizacji należy w porozumieniu z Oddziałem Dystrybucji Rejonem Dystrybucji Chojnice utylizować, a dowód z jej przeprowadzenia należy dostarczyć do jednostki, z którą dokonano uzgodnienia.
 12. ENEA Operator rekomenduje, aby Inwestor przy wyborze wykonawców w pierwszej kolejności brał pod uwagę wykonawców zakwalifikowanych do Wykazu Wykonawców Kwalifikowanych ENEA Operator (WWK).
 13. Prace należy wykonać w sposób, który nie powoduje przerw w dostawie energii elektrycznej dla odbiorców przyłączonych do sieci dystrybucyjnej ENEA Operator Sp. z o.o. Dopuszcza się ewentualne wyłączenie urządzeń, tylko w technicznie uzasadnionych przypadkach. W przypadku zastosowania wyłączenia, konieczne jest uzyskanie zgody ENEA Operator Sp. z o.o., wraz z uzgodnieniem czasu wyłączenia oraz zachowanie odpowiednich procedur związanych z powiadomieniem odbiorców. Czas i zasięg wyłączeń dla sieci SN i nn powinien zostać zminimalizowany poprzez wprowadzenie połączeń obejściowych, bądź poprzez zasilanie z dodatkowych źródeł energii.
 14. Dla sieci niskiego napięcia prace należy wykonać podstawowo w technologii Prac Pod Napięciem (PPN). Inwestor lub działający w imieniu Inwestora wykonawca musi dysponować osobami uprawnionymi i upoważnionymi przez ENEA Operator Sp. z o.o. do wykonywania prac w technologii Prac Pod Napięciem, z podaniem daty wydania upoważnienia do prac pod napięciem, zakresu posiadanych uprawnień do prac pod napięciem, numeru i daty ważności świadectwa kwalifikacyjnego E i D. Lista ta będzie stanowiła załącznik do umowy na usunięcie kolizji. Wszelkie zmiany na tej liście będą wymagały pisemnego zatwierdzenia przez ENEA Operator Sp. z o.o. pod rygorem nieważności. Wykonawca nie będzie mógł dopuścić do wykonywania prac osób niewskazanych na ww. liście.

Niniejsze warunki są ważne do dnia 04.07.2023r.

UWAGA:

1. Niniejsze warunki nie stanowią uzgodnienia projektu technicznego.
2. W przypadku wystąpienia przez Inwestora z wnioskiem o wydanie warunków przyłączenia przedmiotowe warunki likwidacji kolizji mogą ulec zmianie. O powyższym fakcie należy powiadomić Wydział Utrzymania Sieci w ENEA Operator Sp. z o.o. Oddział Dystrybucji Bydgoszcz/ Sekcję Utrzymania w ENEA Operator Sp. z o.o. Rejon Dystrybucji Chojnice, ulica Sępoleńska 15.

Z poważaniem

ENEA Operator Sp. z o.o.
Rejon Dystrybucji Chojnice
Dyrektor

Janusz Pączek

Załączniki:

- A. Obowiązek informacyjny.
- B. Wzór oświadczenia od osób fizycznych o zapoznaniu się z treścią obowiązku informacyjnego.
- C. Wzór oświadczenia o wypełnieniu przez Inwestora obowiązków informacyjnych przewidzianych w art. 13 i 14 RODO (oświadczenie wymagane wraz z dokumentacją projektową, gdy zgody dotyczą osób fizycznych).

K/o:

a/a.



Czersk, dnia 15.06.2021 r.

WI.7013.9.167.2021

**Usługi Projektowe i
Nadzory Branży
Elektrycznej Edmund
Hapka
ul. Wiśniowa 2
89-600 Chojnice**

Odpowiadając na pismo dotyczące przyłączenia projektowanego oświetlenia drogowego ulicy Augustyna Szpręgi w Czersku informuję, że powyższe należy przyłączyć do istniejącej szafki oświetlenia drogowego przy ul. Ottona Sabiniarza. Zastosować kabel YAKXS 4x35 mm², słup stalowy, oświetlenie LED-owe.

Z poważaniem

Przemysław Błoch
Przemysław Błoch

Stwierdzam zgodność
kserokopii z oryginałem
dnia 2023-04-29

PROJEKTANT
w specjalności instalacyjno inżynieryjnej
w zakresie sieci i instalacji elektrycznej
Daniela Hapka
GP-KZ-73k2/210/93

Stwierdzam zgodność
kserokopii z oryginałem

2023-04-29

dnia



BURMISTRZ CZERSKA

PROJEKTANT
w specjalności instalacyjno inżynierskiej
w zakresie sieci instalacji elektrycznej
Danieł M. M. M.
GP-KZ-7342/210/93

Czersk, dnia 30.08.2021 r.

WP.6733.30.2021

**Decyzja Nr 30cp/2021
o ustaleniu lokalizacji inwestycji celu publicznego
(o znaczeniu lokalnym)**

Na podstawie art. 1 ust. 2, art. 4 ust. 2 pkt 1, art. 50 ust. 1, 4, art. 51 ust. 1 pkt 2, ust. 3, art. 53 ust. 1, 3, 4 pkt 6, 8, 9, art. 54 Ustawy z dnia 27 marca 2003 r. o planowaniu i zagospodarowaniu przestrzennym (t.j. Dz. U. z 2021 r. poz. 741 ze zm.) oraz art. 104 Kodeksu Postępowania Administracyjnego (t.j. Dz. U. z 2021 r. poz. 735),

po rozpatrzeniu wniosku z dnia 30.06.2021 r.

Gminy Czersk

**z siedzibą przy ul. Kościuszki 27, 89-650 Czersk,
reprezentowanej przez Pana Przemysława Blocha**

o ustalenie lokalizacji inwestycji celu publicznego dla inwestycji polegającej na budowie linii kablowej niskiego napięcia, oświetlenia drogowego i przyłączy, przewidzianych do realizacji **na terenie działek o nr ewid. 92, 116/3, 117/6, 117/7, 117/8, 117/10, 118, 137, 138 oraz 139**, położonych w obrębie Złotowo przy ul. Augustyna Szpręgi, gm. Czersk,

po uzgodnieniu ze:

- 1) Starostą Chojnickim – zgodnie z art. 53 ust. 4 pkt 6 ustawy /w odniesieniu do gruntów wykorzystywanych na cele rolne i leśne w rozumieniu przepisów o gospodarce nieruchomościami/ brak odpowiedzi w terminie określonym w art. 53 ust. 5 ustawy o planowaniu i zagospodarowaniu przestrzennym,
- 2) Dyrektorem Zarządu Zlewni Wód Polskich w Chojnicach – zgodnie z art. 53 ust. 4 pkt 6 ustawy /w odniesieniu do gruntów wykorzystywanych na cele rolne i leśne w rozumieniu przepisów o gospodarce nieruchomościami/ brak odpowiedzi w terminie określonym w art. 53 ust. 5 ustawy o planowaniu i zagospodarowaniu przestrzennym,
- 3) Regionalnym Dyrektorem Ochrony Środowiska – zgodnie z art. 53 ust. 4 pkt 8 ustawy /ze względu na położenie na obszarach objętych ochroną na podstawie przepisów o ochronie przyrody/ – pismo: RDOŚ-Gd-WZP.612.14.211.2021.PK z dnia 30.07.2021 r. informujące, że organ nie zajmie stanowiska w terminie 21 dni,
- 4) Burmistrzem Czerska – zgodnie z art. 53 ust. 4 pkt 9 /w odniesieniu do obszarów przyległych do pasa drogowego/ – postanowienie WI.7230.2.148.2021 z dnia 19.07.2021r.

**ustalam
lokalizację inwestycji celu publicznego**

dla inwestycji polegającej na budowie linii kablowej niskiego napięcia, oświetlenia drogowego i przyłączy, przewidzianych do realizacji **na terenie działek o nr ewid. 92, 116/3, 117/6, 117/7, 117/8, 117/10, 118, 137, 138 oraz 139**, położonych w obrębie Złotowo przy ul. Augustyna Szpręgi, gm. Czersk.

1. Rodzaj inwestycji: budowa obiektów infrastruktury technicznej – budowa linii kablowej niskiego napięcia, oświetlenia drogowego i przyłączy
2. Warunki i szczegółowe zasady zagospodarowania terenu oraz jego zabudowy:
 - a) ustalenia dotyczące warunków i wymagań kształtowania ładu przestrzennego:

- planowana inwestycja nie może ograniczać dotychczasowych funkcji zagospodarowania terenu występujących na działkach sąsiednich,
 - w trakcie przygotowania i realizacji inwestycji należy zapewnić oszczędne korzystanie z terenu,
 - w trakcie prac budowlanych inwestor jest zobowiązany uwzględnić ochronę środowiska na obszarze prowadzenia prac, a w szczególności ochronę gleby, zieleni, naturalnego ukształtowania terenu i stosunków wodnych,
 - przy prowadzeniu prac budowlanych dopuszcza się wykorzystanie i przekształcanie elementów przyrodniczych wyłącznie w takim zakresie, w jakim jest to konieczne w związku z realizacją przedmiotowej inwestycji,
 - jeżeli ochrona elementów przyrodniczych nie jest możliwa, należy podjąć działania mające na celu naprawienie wyrządzonych szkód, a w szczególności przez kompensację przyrodniczą,
 - w przypadku odkrycia w trakcie realizacji inwestycji, przedmiotu, który posiada cechy zabytku lub wykopaliska archeologicznego osoby prowadzące roboty budowlane i ziemne są zobowiązane zabezpieczyć znaleziska, wstrzymać wszelkie roboty mogące je uszkodzić lub zniszczyć i niezwłocznie powiadomić Wojewódzkiego Konserwatora Zabytków,
 - należy przestrzegać innych warunków wynikających z przepisów szczególnych,
- c) ustalenia dotyczące obsługi w zakresie infrastruktury technicznej i komunikacji: włączenie projektowanego odcinka infrastruktury technicznej w istniejącą sieć na warunkach wydanych przez dysponenta sieci,
- d) wymagania dotyczące ochrony interesów osób trzecich: chronić uzasadnione interesy dysponentów uzbrojenia terenu oraz działek sąsiednich,
- e) wymagania dotyczące ochrony gruntów rolnych i leśnych: na terenie działek objętych inwestycją występują grunty klasy RIVb, RV, RVI, Br-RV i dr. W związku z tym, zgodnie z art. 61 ust. 1 pkt 4 ustawy o planowaniu i zagospodarowaniu przestrzennym z dnia 27.03.2003 r. (t.j. Dz. U. z 2021 r. poz. 741 ze zm.) teren ten spełnia wymogi realizacji inwestycji.

3. Linie rozgraniczające teren inwestycji oraz oznaczenia graficzne przedstawiono na mapie stanowiącej załącznik do niniejszej decyzji.

UZASADNIENIE

W dniu 30.06.2021 r., Gmina Czersk z siedzibą przy ul. Kościuszki 27 15, 89-650 Czersk, reprezentowana przez Pana Przemysława Blocha, wystąpiła z wnioskiem do Burmistrza Czerska w sprawie ustalenia lokalizacji inwestycji celu publicznego polegającej na budowie linii kablowej niskiego napięcia, oświetlenia drogowego i przyłączy, przewidzianych do realizacji **na terenie działek o nr ewid. 92, 116/3, 117/6, 117/7, 117/8, 117/10, 118, 137, 138 oraz 139**, położonych w obrębie Złotowo przy ul. Augustyna Szpręgi, gm. Czersk.

Projekt decyzji o lokalizacji inwestycji celu publicznego przygotował dnia 16.07.2021r. mgr Rafał Łucki, posiadający kwalifikacje do wykonywania zawodu urbanisty uzyskane na podstawie ustawy z 15 grudnia 2000 r. o samorządach zawodowych architektów oraz inżynierów budownictwa (Dz. U. z 2019 r. poz. 1117).

Zgodnie z art. 53 ust. 3 Ustawy z dnia 27 marca 2003 r. o planowaniu i zagospodarowaniu przestrzennym (t.j. Dz. U. z 2021 r. poz. 741 ze zm.), dokonano analizy warunków i zasad zagospodarowania terenu oraz jego zabudowy wynikających z przepisów odrębnych oraz stanu faktycznego i prawnego terenu, na którym przewiduje się realizację inwestycji.

Na podstawie art. 6 ustawy z 21 sierpnia 1997 r. o gospodarce nieruchomościami (Dz. U. z 2020 r. poz. 1990 ze zm.) powyższą inwestycję zalicza się do inwestycji celu publicznego.

Od niniejszej decyzji służy odwołanie do Samorządowego Kolegium Odwoławczego w Słupsku, które należy wnieść za pośrednictwem Burmistrza Czerska w terminie 14 dni od dnia jej doręczenia.



Z up. Burmistrza
Anna Fiercer-Wilkowska

Decyzja niniejsza stała się

Ważna z dniem 29.09.2021

Z up. Burmistrza

INSPEKTOR
Anna Fiercer-Wilkowska

Załączniki: załącznik graficzny do decyzji.

Otrzymują:

1. Gmina Czersk
2. Pozostałe strony wg rozdzielnika
3. a/a (KL za AGI)

Stwierdzam zgodność
kserokopii z oryginałem

data 2023-04-29



BURMISTRZ CZERSKA

PROJEKTANT
w specjalności instalacyjno inżynierskiej
w zakresie sieci i instalacji elektrycznych
Daniela Wapka
GP.K.7.7242/216-02

Czersk, dnia 23.11.2021 r.

WP.6727.1.52.2021

Gmina Czersk
ul. Kościuszki 27
89-650 Czersk

Na podstawie art. 30 ust. 1 ustawy z dnia 27 marca 2003 r. o planowaniu i zagospodarowaniu przestrzennym (t.j. – Dz. U. z 2021 r. poz. 741 ze zm.) przekazuję wypis ze zmiany miejscowego planu zagospodarowania przestrzennego części miasta Czersk w rejonie ulic: Królowej Jadwigi i Pomorskiej zatwierdzonego uchwałą nr XXIV/214/16 Rady Miejskiej w Czersku z dnia 29 września 2016 r. ogłoszoną w Dzienniku Urzędowym Województwa Pomorskiego z dnia 7 listopada 2016 r., poz. 3605.

Wypis

**z miejscowego planu zagospodarowania przestrzennego dotyczący działek położnych
w Czersku nr 1484/3 - symbol planu 01 KDZ
nr 1522 - symbol planu 03 KDX
nr 1526/3 oraz 1526/5 - symbol planu 3 KDX oraz 4 MN
nr 1527/1 - symbol planu 01 KDZ
nr 1527/10 i 1528/14 - symbol planu 02 KDD
nr 1530/7 - symbol planu 3 KDX oraz 4 MN
nr 1531/1 i 1531/3 - symbol planu 1MN oraz 02 KDD**

Rada Miejska uchwala, co następuje:

Rozdział 1

Przepisy ogólne

§1.1. Po stwierdzeniu zgodności planów z ustaleniami Studium uwarunkowań i kierunków zagospodarowania przestrzennego miasta i gminy Czersk uchwalonego Uchwałą Nr XX/195/2000 Rady Miejskiej w Czersku z dnia 28 września 2000 r. uchwała się miejscowe plany zagospodarowania przestrzennego terenów w mieście Czersk, zwanych dalej planami.

2. Załączniki do uchwały stanowią:

- 1) załączniki nr 1 i 2 do uchwały zawierające rysunki planów w skali 1:1000 z wrysem ze studium uwarunkowań i kierunków zagospodarowania przestrzennego miasta i gminy w skali 1:25 000;
- 2) załącznik nr 3 do uchwały zawierający legendę do rysunków planów;
- 3) załącznik nr 4 do uchwały zawierający rozstrzygnięcie o sposobie rozpatrzenia uwag złożonych do projektów planów;
- 4) załącznik nr 5 do uchwały zawierający rozstrzygnięcie o sposobie realizacji zapisanych w planach inwestycji z zakresu infrastruktury technicznej, które należą do zadań własnych gminy oraz zasadach ich finansowania.

§2.1. Ilekczo w dalszych przepisach niniejszej uchwały jest mowa o:

- 1) terenie – należy przez to rozumieć obszar o określonym przeznaczeniu wyznaczony na rysunku planu liniami rozgraniczającymi;
- 2) symbolu terenu – rozumie się przez to identyfikacyjne oznaczenie terenu zawierające literowy symbol funkcji terenu wraz z kolejnym numerem;

- 4) zasady ochrony dziedzictwa kulturowego i zabytków oraz dóbr kultury współczesnej;
 - 5) wymagania wynikające z potrzeb kształtowania przestrzeni publicznych;
 - 6) parametry i wskaźniki kształtowania zabudowy i zagospodarowania terenu;
 - 7) granice i sposoby zagospodarowania terenu i obiektów podlegających ochronie ustalonych na podstawie odrębnych przepisów;
 - 8) szczegółowe zasady i warunki scalania i podziału nieruchomości;
 - 9) szczególne warunki zagospodarowania terenów oraz ograniczenia w ich użytkowaniu, w tym zakaz zabudowy;
 - 10) zasady modernizacji, rozbudowy i budowy systemów komunikacji;
 - 11) zasady modernizacji, rozbudowy i budowy systemów infrastruktury technicznej;
 - 12) sposób i termin tymczasowego zagospodarowania, urządzania i użytkowania terenu;
 - 13) stawki procentowe, na podstawie których ustala się opłatę z tytułu wzrostu wartości nieruchomości.
4. Ustalenia szczegółowe zapisane są w formie wynikającej ze specyfiki poszczególnych terenów.

Rozdział 2 Oznaczenia graficzne

- §4. Następujące oznaczenia graficzne na rysunkach planów są obowiązującymi ustaleniami:
- 1) granice opracowania planów;
 - 2) linie rozgraniczające tereny o różnym przeznaczeniu ściśle określone;
 - 3) linie podziału terenów o tym samym przeznaczeniu ściśle określone;
 - 4) nieprzekraczalne linie zabudowy; w przypadku likwidacji lub przełożenia odcinków linii elektroenergetycznych lub innych ciągów infrastruktury technicznej nieprzekraczalne linie zabudowy od tych urządzeń przestają obowiązywać;
 - 5) symbole terenów.

Rozdział 3 Ogólne ustalenia planów

§5.1. Ustalenia ogólne planów obowiązują dla wszystkich terenów w granicach planów, o ile ustalenia szczegółowe planów nie stanowią inaczej.

2. Przeznaczenie terenów:

- 1) dla każdego terenu wyznaczonego liniami rozgraniczającymi ustala się jego przeznaczenie określone w ustaleniach szczegółowych;
- 2) przeznaczenie terenów w granicach planów określa się kolejnym numerem i symbolem literowym;
- 3) zastosowanie na rysunkach planów symboli funkcji terenów bez numerów odnosi się do terenów poza granicami planów i ma charakter informacyjny;
- 4) w granicach opracowania planów ustala się następujące przeznaczenie terenów:
 - a) tereny zabudowy mieszkaniowej jednorodzinnej oznaczone symbolem MN,
 - b) tereny zabudowy mieszkaniowej jednorodzinnej z usługami oznaczone symbolem MN/U,
 - c) teren cmentarza oznaczony symbolem ZC,
 - d) tereny rezerw na poszerzenie dróg publicznych oznaczone symbolem K,
 - e) tereny dróg publicznych:
 - zbiorczych oznaczone symbolem KDZ,
 - dojazdowych oznaczone symbolem KDD,
 - pieszko-jezdnych oznaczone symbolem KDX,
 - pieszych oznaczone symbolem KX,
 - f) tereny dróg wewnętrznych oznaczone symbolem KDW;

przypuszczenie, że jest on zabytkiem, obowiązuje wstrzymanie prac i zawiadomienie właściwego terenowo i rzeczowo konserwatora zabytków.

6. Wymagania wynikające z potrzeb kształtowania przestrzeni publicznych: na obszarach objętych granicami opracowania obowiązują następujące wymagania wynikające z potrzeb kształtowania przestrzeni publicznych:

- 1) dopuszcza się realizację obiektów małej architektury;
- 2) dopuszcza się lokalizację nośników reklamowych (reklam wolno stojących, szyldów i tablic informacyjnych);
- 3) obowiązuje zakaz budowy ogrodzeń pełnych oraz ogrodzeń z prefabrykowanych elementów betonowych wzdłuż frontów działek przylegających do dróg publicznych.

7. Parametry i wskaźniki kształtowania zabudowy oraz zagospodarowania terenu:

- 1) ustala się nieprzekraczalne linie zabudowy określone na rysunkach planów;
- 2) obowiązuje ograniczenie wysokości budynków mieszkalnych jednorodzinnych, usługowych, mieszkalno – usługowych i usługowo - mieszkalnych do 9,0 m, wolno stojących budynków gospodarczych i garaży do 6,0 m;
- 3) obowiązuje ograniczenie wysokości nowych ogrodzeń do 1,60 m;
- 4) maksymalna powierzchnia zabudowy :
 - dla terenów zabudowy mieszkaniowej jednorodzinnej – 30% powierzchni działki,
 - dla terenów zabudowy mieszkaniowej jednorodzinnej z usługami – 40% powierzchni działki;
- 5) minimalna powierzchnia terenu biologicznie czynnego:
 - dla terenów zabudowy mieszkaniowej jednorodzinnej – 50% powierzchni działki,
 - dla terenów zabudowy mieszkaniowej jednorodzinnej z usługami – 40% powierzchni działki;
- 6) minimalna szerokość elewacji frontowej budynku mieszkalnego jednorodzinnego – 10,0 m.

8. Granice i sposoby zagospodarowania terenów lub obiektów podlegających ochronie: nie ustala się.

9. Szczegółowe zasady i warunki scalania i podziału nieruchomości objętych planami miejscowymi:

- 1) podział terenu na działki zgodnie z zasadami określonymi na rysunkach i w ustaleniach planów; dopuszcza się możliwość łączenia działek;
- 2) dla linii orientacyjnych obowiązuje tolerancja $\pm 3,0$ m.

10. Szczególne warunki zagospodarowania terenów oraz ograniczenia w ich użytkowaniu, w tym zakaz zabudowy:

- 1) ustala się obszar ograniczonego użytkowania na terenie stanowiącym załącznik nr 1 do uchwały, jako pas terenu wzdłuż gazociągu wysokiego ciśnienia po 20,0 m od osi, na których obowiązuje zakaz jakiegokolwiek zabudowy i nasadzeń zieleni wysokiej,
- 2) inwestowanie na terenie przyległym do drogi krajowej nr 22 (załącznik nr 1 do uchwały) może wymagać jego szczególnego zagospodarowania w celu wyeliminowania uciążliwości z tytułu hałasu i innych uciążliwości, poprzez budowę urządzeń zabezpieczających, które należy wykonać na koszt inwestora lub jego następców prawnych.

11. Zasady modernizacji, rozbudowy i budowy komunikacji:

- 1) obowiązuje klasyfikacja oraz szerokość w liniach rozgraniczających dróg określona w ustaleniach szczegółowych;
- 2) tereny w liniach rozgraniczających dróg przeznaczone są do ruchu i postoju pojazdów, ruchu pieszych, ścieżek rowerowych, lokalizacji infrastruktury technicznej;
- 3) w liniach rozgraniczających dróg dojazdowych i wewnętrznych dopuszcza się przykrawężnikowe miejsca postojowe;
- 4) wzdłuż pasów drogowych dopuszcza się nasadzenia drzew jednolitego gatunku;

13. Sposób i termin tymczasowego zagospodarowania, urządzania i użytkowania terenów: do czasu realizacji ustaleń planów dopuszcza się dotychczasowe użytkowanie terenów.

14. Stawka procentowa służąca naliczeniu jednorazowej opłaty od wzrostu wartości nieruchomości 30%

Rozdział 5

Szczegółowe ustalenia do miejscowego planu zagospodarowania przestrzennego terenu w rejonie ul. Generała Bema w Czersku - załącznik nr 2

§9. 1 MN, 2 MN, 3 MN, 4 MN:

- 1) przeznaczenie terenu: zabudowa mieszkaniowa jednorodzinna;
- 2) obowiązuje:
 - a) zabudowa wolno stojąca,
 - b) obsługa komunikacyjna z przyległych dróg : zbiorczej, dojazdowych, pieszojezdnej i wewnętrznej,
 - c) zaopatrzenie w energię elektryczną projektowanymi liniami kablowymi z projektowanej stacji transformatorowej słupowej w liniach rozgraniczających ul. Bema (01 KDZ). Dla zasilania stacji należy wybudować odcinek linii SN, jako odgałęzienie istniejącej linii zasilającej stację transformatorową „Czersk Bema”
- 3) dopuszcza się lokal użytkowy wbudowany w budynek mieszkalny lub gospodarczy lub do niego dobudowany na nieuciążliwe usługi typu bytowego, jak drobny handel, działalność biurowa, gabinet lekarski itp. o powierzchni nie przekraczającej norm określonych prawem budowlanym.

§10. 01 KDZ:

- 1) przeznaczenie terenu: komunikacja – droga publiczna w klasie ulicy zbiorczej;
- 2) obowiązuje:
 - a) szerokość w liniach rozgraniczających 9,0 - 10,0 m,
 - b) w przekroju poprzecznym droga jedno jezdniowa z dwustronnym chodnikiem.

§11. 02 KDD, 04 KDD :

- 1) przeznaczenie terenu: komunikacja – drogi publiczne w klasie ulic dojazdowych;
- 2) obowiązuje :
 - a) szerokość w liniach rozgraniczających 10,0 m,
 - b) w przekroju poprzecznym drogi jedno jezdniowe z jedno lub dwustronnym chodnikiem.

§12. 03 KDX :

- 1) przeznaczenie terenu: komunikacja – droga publiczna pieszo-jezdna z placem do zawracania;
- 2) obowiązuje:
 - a) szerokość w liniach rozgraniczających 5,0 m,
 - b) przekrój jednoprzestrenny.

§13. 05 KDW:

- 1) przeznaczenie terenu: komunikacja – droga wewnętrzna;
- 2) obowiązuje:
 - a) szerokość w liniach rozgraniczających 10,0 m,
 - b) w przekroju poprzecznym droga jedno jezdniowa z chodnikiem jedno- lub dwustronnym;
- 3) dopuszcza się przekrój jednoprzestrenny.

§14. 06 KX:

- 1) przeznaczenie terenu: komunikacja – przejście piesze;

Stwierdzam zgodność
kserokopii z oryginałem

dnia 2023-04-29

GE.6630.27.2023

STAROSTA CHOJNICKI

Znak sprawy: GE.6630.27.2023

Chojnice, dn. 20.04.2023 r.

PROJEKTANT
w specjalności instalacyjno inżynierskiej
w zakresie sieci i instalacji elektrycznych
Daniela Wapka
442/210/93
ODPIS

PROTOKOŁU Z NARADY KOORDYNACYJNEJ DODATKOWEJ
zakończona w dniu 20.04.2023 r.
w sprawie usytuowania projektowanej sieci uzbrojenia terenu

Przedmiot narady:	Linia energetyczna kablowa nN oświetlenia drogowego i przyłączy energetycznych w miejscowości Czersk ul. Augustyna Szpręgi, Gen. Bema, Ottona Sabiniarza. Działki nr.: Czersk, dz.: 1484/3, 1522, 1526/5, 1526/6, 1526/7, 1527/1, 1527/10, 1528/14, 1530/7, 1531/1, 1531/3, Czersk – G Złotowo, dz.: 92, 117/6, 117/7, 117/8, 118, 137, 138.
Lokalizacja:	Czersk ul. Augustyna Szpręgi, Gen. Bema, Sabiniarza
Wnioskodawca:	USŁUGI PROJEKTOWE I NADZORY BRANŻY ELEKTRYCZNEJ EDMUND HAPKA ul. Wiśniowa 2, 89-600 Chojnice
Inwestor:	GMINA CZERSK ul. Kościuszki 27, 89-650 Czersk
Przewodniczący:	Andrzej Kaptur
Sposób przeprowadzenia narady:	elektryczny
Data wpływu:	02.02.2023 r.

PODSUMOWANIE NARADY

Projekt przedłożony na naradę koordynacyjną dodatkową został uzgodniony pozytywnie z uwagami przez jej uczestników. W wyniku narady koordynacyjnej dodatkowej projekt został wniesiony do bazy GESUT powiatu.

Lista uczestników narady koordynacyjnej dodatkowej wraz z uwagami

Lp	Nazwa instytucji Sposób uczestnictwa	Stanowisko Uwagi	Imię i nazwisko uczestnika
1	ENEA Operator Sp. z o.o. Rejon Dystrybucji w Chojnicach elektryczny	Stanowisko pozytywne w miejscu skrzyżowań i zbliżeń projektowanej infrastruktury z kablami energetycznymi istniejącymi i projektowanymi na kable energetyczne nałożyć rurę typu AROT, przed zasypaniem zgłosić wykop w RD Chojnice celem odebrania stanu technicznego naszych urządzeń, zachować odległość min 0,5 m projektowanych urządzeń od istniejącej i projektowanej infrastruktury energetycznej. Ustala się dwumetrową strefę ochronną z każdej strony kabla. W strefie ochronnej prace należy wykonywać ręcznie. Uzgodnienie nie dotyczy sieci oświetlenia drogowego, które nie jest własnością Enea Operator	Szymon Klimas
2	Orange Polska S. A.	Uczestnik nieobecny na naradzie	
3	Polska Spółka Gazownictwa sp. z o.o., Oddział Zakład Gazowniczy w Gdańsku, Gazownia w Chojnicach elektryczny	Stanowisko pozytywne Uzgodniono trasę projektowanej sieci/usytuowanie obiektu, zgodnie z załączonymi uwagami: 1. Rozpoczęcie robót należy zgłosić pisemnie w Gazowni w Chojnicach, na min. 7 dni przed ich rozpoczęciem. 2. W przypadku natrafienia na niezainwentaryzowaną sieć gazową lub uszkodzenia sieci gazowej należy wstrzymać prace i niezwłocznie powiadomić Pogotowie Gazowe tel. nr 992 lub Gazownię w Chojnicach. 3. Wszelkie uszkodzenia sieci gazowej zostaną usunięte na koszt Inwestora i Wykonawcy. 4. Szczegółowy przebieg tras istniejącej sieci gazowej niskiego ciśnienia tj. gazociągów i przyłączy (w celu potwierdzenia zgodności ich usytuowania i	Jarosław Gdaniec

Dokument wygenerował(a): Andrzej Kaptur, dn. 21-04-2023 08:32:51

Jeżeli dokument jest wystawiony elektronicznie, to nie wymaga podpisu analogowego ani pieczęci, lecz wymaga podpisu elektronicznego.

Uwaga: podpis elektroniczny jest niewidoczny – można go zweryfikować tylko odpowiednim programem

		<p>zagłębienia) w m. Czersk ul. Generała Bema/Ottona Sabiniarza/Rodzinną, należy ustalić na budowie, na podstawie przekopów kontrolnych i potwierdzić wpisem do Dziennika Budowy oraz zgłosić do odbioru przed zakryciem.</p> <ul style="list-style-type: none"> • W trakcie prowadzenia robót związanych z w/w zadaniem, sieć gazową wraz ze wszystkimi jej elementami, zabezpieczyć przed uszkodzeniami oraz osiadaniem gruntu, stanowiącego jej podbudowę i osłonę; • Miejsca skrzyżowań projektowanych energetycznych linii kablowych z siecią gazową (m.in. rejon skrzyżowania ulic Bema/Sabiniarza oraz ul. Rodzinną dz. 1531/3), a także wykopy kontrolne przy przebiegu równoległym (ul. Bema i Sabiniarza), odkrywać ręcznie i przed zasypaniem zgłosić do odbioru w Gazowni Chojnice; • Zachować odległość w pionie skrzyżowania minimum 20 cm i 50 cm przy przebiegu równoległym; • W miejscach skrzyżowań kabla energetycznego z siecią gazową, założyć na kablu rury; <p>UWAGA:</p> <ul style="list-style-type: none"> - na PZT Czersk ul. Szpręgi, sieć gazowa niskiego ciśnienia dn 180 PE (ul. Generała Bema), dn 110/63 PE (ul. Ottona Sabiniarza i ul. Rodzinną), oznaczona na mapie jako „proj.” jest siecią istniejącą (czynną). - na PZT Czersk ul. Szpręgi, brak jest istniejącego przyłącza gazu n/c dn63PE do dz. nr 1531/3 ul. Rodzinną – do sprawy dołączono inwentaryzację przedmiotowego przyłącza gazu (Inw_Gaz_Czersk_Rodzinną_dz1531_3). <p>5. W pobliżu istniejącej sieci gazowej roboty ziemne należy wykonywać ręcznie. 6. Należy zachować przykrycie gazociągu 0,8 m -1,2m. 7. Należy zachować wszystkie wymagane odległości od istniejącej/projektowanej sieci gazowej zgodnie z Rozporządzeniem Ministra Gospodarki z dnia 26 kwietnia 2013 r. w sprawie warunków technicznych, jakim powinny odpowiadać sieci gazowe i ich usytuowanie Dz.U. z 2013 poz. 640.</p>	
4	SEC Chojnice Sp. z o.o. elektroniczny	<p>Stanowisko pozytywne</p> <p>Uzgodniono bez uwag.</p>	Maciej Szyłman
5	PETRUS Sp. z o.o. w Chojnicach elektroniczny	<p>Stanowisko pozytywne</p>	Józef Słomiński
6	Zakład Usług Komunalnych Sp. z o.o. w Czersku	<p>Uczestnik nieobecny na naradzie</p>	
7	ENEA Oświetlenie Sp. z o.o. RO Bydgoszcz elektroniczny	<p>Stanowisko pozytywne</p> <p>Opinia pozytywna dla trasy. Zgodnie z WT-RO1-048-2023 wystąpić, przed pozwoleniem na budowę/rozbiórkę lub zgłoszeniem robót budowlanych/rozbiórki, o uzgodnienie dokumentacji do Rejonu Oświetleniowego Bydgoszcz na ogólny adres z www.enea-oswietlenie.pl. Załączyć do zatwierdzonej dokumentacji warunki WT-RO1-048-2023 z załącznikami i pozyskane uzgodnienie dokumentacji.</p>	Rafał Kiciński
8	NETIA S.A. elektroniczny	<p>Stanowisko pozytywne</p>	Krzysztof Osiecki

Treść protokołu została uzgodniona z osobami, które uczestniczyły w naradzie wyłącznie za pomocą środków komunikacji elektronicznej.

Z up. Starosty
Andrzej Kaptur
 Przewodniczący
 narady koordynacyjnej

Podpis przewodniczącego narady

POUCZENIE:

1. Przedstawiciele instytucji zostali zawiadomieni o sposobie, terminie i miejscu przeprowadzenia narady koordynacyjnej zgodnie z ustawą Prawo geodezyjne i kartograficzne (t.j. Dz. U. z 2020 r. poz.2052 z późn. zm.). W myśl art. 28b ust. 3 pkt 4 tej ustawy w naradzie koordynacyjnej mogą wziąć udział również inne podmioty, które mogą być zainteresowane rezultatami narady koordynacyjnej, w szczególności zarządzające terenami zamkniętymi, w przypadku sytuowania części projektowanych sieci na tych terenach.
2. Niniejsze uzgodnienie wykonano w oparciu o treść mapy zasadniczej, która może nie zawierać projektów wszystkich urządzeń podziemnych nie podlegających uzgodnieniu na mocy art. 28b ust. 2 ustawy Prawo geodezyjne i kartograficzne (t.j. Dz. U. z 2020 r. poz.2052 z późn. zm.) lub złożonych na naradę, a które nie uzyskały jednomyślnej pozytywnej opinii.
3. Znaki geodezyjne, urządzenia zabezpieczające te znaki oraz budowle triangulacyjne podlegają ochronie w myśl art. 15 ustawy Prawo geodezyjne i kartograficzne (t.j. Dz. U. z 2020 r. poz.2052 z późn. zm.).

Dokument wygenerował(a): Andrzej Kaptur, dn. 21-04-2023 08:32:51

Jeżeli dokument jest wystawiony elektronicznie, to nie wymaga podpisu analogowego ani pieczęci, lecz wymaga podpisu elektronicznego.

Uwaga: podpis elektroniczny jest niewidoczny – można go zweryfikować tylko odpowiednim programem



Stwierdzam zgodność
kserokopii z oryginałem

2023-04-29

BURMISTRZ CZERSKA

PROJEKTANT
w specjalności instalacyjno inżynierskiej
w zakresie sieci instalacji elektrycznej
Daniel Wapka
GP-KZ-7342/210/93

Czersk, dnia 17.01.2023 r.

WI.7230.1.9.2023

Decyzja

Na podstawie art. 39 ust. 3 i 3a oraz art. 40 ust. 1, ust. 2, ust. 3, i ust. 4 ustawy z dnia 21 marca 1985 r. o drogach publicznych (t. j. Dz. U. z 2022 r., poz. 1693 ze zm.) oraz art. 104 ustawy z dnia 14 czerwca 1960 r. Kodeks postępowania administracyjnego (t. j. Dz. U. z 2022 r. poz. 2000 ze zm.).

Po rozpatrzeniu wniosku **Usługi Projektowe i Nadzory Branży Elektrycznej Edmund Wapka ul. Wiśniowa 2, 89-600 Chojnice**, z dnia 11.01.2023 r. w sprawie lokalizacji urządzenia – budowy linii kablowej oświetlenia drogowego ul. Augustyna Szpręgi w Czersku.

Burmistrz Czerska

Zezwala na zlokalizowanie i umieszczenie linii kablowej oświetlenia drogowego – niezwiązanej z potrzebami zarządzania drogami lub potrzebami ruchu drogowego, w pasie drogowym drogi gminnej w Czersku ul. Augustyna Szpręgi, działka drogowa nr: 117/7 i 118 w obrębie ewidencyjnym Złotowo, w pasie drogowym drogi gminnej w Czersku ul. Ottona Sabiniarza, działka drogowa nr 1527/10 w obrębie ewidencyjnym Czersk, w pasie drogowym drogi gminnej w Czersku ul. Gen. Bema, działka drogowa nr: 1484/3 i 1527/1 w obrębie ewidencyjnym Czersk, w pasie drogowym drogi gminnej w Złotowie ul. Klaskawska, działka drogowa nr 92 w obrębie ewidencyjnym Złotowo, zgodnie z załączonym projektem zagospodarowania terenu.

Zobowiązuje się inwestora przed rozpoczęciem robót budowlanych w pasie drogowym do:

- uzyskania pozwolenia na budowę lub zgłoszenia budowy albo wykonywania robót budowlanych lub uzyskania pozwolenia na budowę przedmiotowej inwestycji lub przystąpienia do realizacji na podstawie art. 29a ustawy z dnia 7 lipca 1994 r. Prawo Budowlane (t. j. Dz. U. z 2021 r. poz. 2351 ze zm.);
- uzgodnienia z zarządcą drogi, przed uzyskaniem pozwolenia na budowę, projektu budowlanego obiektu lub urządzenia - uzgodniono;
- uzyskania zezwolenia zarządcy drogi na zajęcie pasa drogowego, dotyczącego prowadzenia robót w pasie drogowym lub na umieszczenie w nim obiektu lub urządzenia

Ustala się następujące warunki zezwolenia:

- Należy zachować wszelkie parametry zawarte w projekcie,
- Wszystkie prace prowadzone w pasie drogowym winny być odpowiednio zabezpieczone (ogrodzone i oznakowane),
- Budowę linii kablowej oświetlenia drogowego należy wykonać zgodnie z zał. rysunkiem,
- przywrócić do stanu pierwotnego nawierzchnię drogi wg niżej wymienionych warunków:
 - uzupełnić nawierzchnię drogi tłuczniem (podłoże o gr. 15 cm), w miejscu, gdzie prowadzone były wykopy,
 - uzupełnić nawierzchnię pobocza drogi tłuczniem (podłoże o gr. 15 cm) w miejscu, gdzie były prowadzone wykopy,

- zagęścić część pasa drogowego gdzie prowadzone były wykopy,
- uporządkować pobocze drogi,
- Zawiadomić o terminie zakończenia prac w pasie drogowym Urząd Miejski w Czersku celem dokonania protokolarnego odbioru (podać nr decyzji),
- W przypadku kolizji w/w sieci z elementami pasa drogowego, podczas przebudowy pasa drogowego, inwestor na własny koszt dokona przełożenia lub zabezpieczenia uzgodnionej sieci,
- Koszt budowy lub przebudowy urządzeń w pasie drogowym związane z wykonaniem zadania ponosi inwestor,
- W przypadku naruszenia praw osób trzecich, spowodowania awarii urządzeń obcych, zaistnienia w związku z zajęciem terenu wypadków i kolizji, skutki ponosi inwestor umieszczający urządzenia w pasie drogowym,
- **Właściciel drogi wyraża zgodę na dysponowanie gruntem dla potrzeb wykonania uzgodnionego obiektu zgodnie z art. 32 ust. 4 pkt 2 ustawy z dnia 7 lipca 1994 r. Prawo Budowlane (t. j. - Dz. U. z 2021 r. poz. 2351 ze zm.) dla działek drogowych należących do Gminy Czersk w Czersku ul. Augustyna Szpręgi, działka drogowa nr: 117/7 i 118 w obrębie ewidencyjnym Złotowo, w pasie drogowym drogi gminnej w Czersku ul. Ottona Sabinarza, działka drogowa nr 1527/10 w obrębie ewidencyjnym Czersk, w pasie drogowym drogi gminnej w Czersku ul. Gen. Bema, działka drogowa nr: 1484/3 i 1527/1 w obrębie ewidencyjnym Czersk, w pasie drogowym drogi gminnej w Złotowie ul. Klaskawska, działka drogowa nr 92 w obrębie ewidencyjnym Złotowo,**
- Niniejsza decyzja lokalizacyjna jest ważna przez rok od daty wydania,
- Integralną część decyzji stanowi opieczetowany i podpisany przez osobę upoważnioną załącznik rysunkowy.

Uzasadnienie

Zgodnie z art. 39 ust.1 pkt. 1 ustawy o drogach publicznych zabronione jest dokonywanie w pasie drogowym czynności, które mogłyby powodować niszczenie lub uszkodzenie drogi i jej urządzeń albo zmniejszenie jej trwałości oraz zagrażać bezpieczeństwu ruchu drogowego. Wyjątek stanowi art. 39 ust. 3 w/w ustawy zgodnie, z którym w szczególnie uzasadnionych przypadkach umieszczenia w pasie drogowym urządzeń niezwiązanych z potrzebami ruchu może nastąpić wyłącznie za zezwoleniem właściwego zarządcy drogi. Zgodnie z art. 39 ust. 3a w/w ustawy w decyzji administracyjnej zezwalającej na lokalizację obiektów budowlanych lub urządzeń określa się w szczególności rodzaj inwestycji, sposób, miejsce i warunki jej umieszczenia w pasie drogowym oraz pouczenie inwestora, że przed rozpoczęciem robót budowlanych jest zobowiązany do:

- 1) uzyskania pozwolenia na budowę lub zgłoszenia budowy albo wykonywania robót budowlanych lub uzyskania pozwolenia na budowę przedmiotowej inwestycji lub przystąpienia do realizacji na podstawie art. 29a ustawy z dnia 7 lipca 1994 r. Prawo Budowlane (t. j. - Dz. U. z 2021 r. poz. 2351 ze zm.);
- 2) uzgodnienia z zarządcą drogi, przed uzyskaniem pozwolenia na budowę, projektu budowlanego obiektu lub urządzenia,
- 3) uzyskania zezwolenia zarządcy drogi na zajęcie pasa drogowego, dotyczącego prowadzenia robót w pasie drogowym lub na umieszczenie w nim obiektu lub urządzenia.

W niniejszej sprawie zachodzą przesłanki określone w art. 39 ust. 3 ustawy uzasadniające wyrażenie zgody na lokalizowanie urządzenia w pasie drogi gminnej w Czersku ul. Augustyna Szpręgi, działka drogowa nr: 117/7 i 118 w obrębie ewidencyjnym Złotowo, w pasie drogowym drogi gminnej w Czersku ul. Ottona Sabinarza, działka drogowa nr 1527/10 w obrębie ewidencyjnym Czersk, w pasie drogowym drogi gminnej w Czersku ul. Gen. Bema, działka drogowa nr: 1484/3 i 1527/1 w obrębie ewidencyjnym Czersk, w pasie drogowym

drogi gminnej w Złotowie ul. Klaskawska, działka drogowa nr 92 w obrębie ewidencyjnym Złotowo, zgodnie z załączonym projektem zagospodarowania terenu.

Decyzja jest zgodna z wolą stron.

Zgodnie z warunkami decyzji inwestor przed przystąpieniem do prowadzenia robót w pasie drogowym, zobowiązany jest uzyskać od zarządcy drogi decyzję zezwalającą na zajęcie pasa drogowego zgodnie z art. 40 ust. 1 w/w ustawy.

Pouczenie

Od niniejszej decyzji przysługuje odwołanie do Samorządowego Kolegium Odwoławczego w Słupsku za pośrednictwem organu wydającego decyzję w terminie 14 dni od dnia jej doręczenia.

W trakcie biegu terminu do wniesienia odwołania strona może zrzec się prawa do wniesienia odwołania wobec organu administracji publicznej, który wydał decyzję. Z dniem doręczenia organowi administracji publicznej oświadczenia o zrzeczeniu się prawa do wniesienia odwołania przez ostatnią ze stron postępowania, decyzja staje się ostateczna i prawomocna, co oznacza, iż decyzja podlega natychmiastowemu wykonaniu i brak jest możliwości zaskarżenia decyzji do Wojewódzkiego Sądu Administracyjnego. Nie jest możliwe skuteczne cofnięcie oświadczenia o zrzeczeniu się prawa do wniesienia odwołania.

Jeżeli niniejsza decyzja została wydana z naruszeniem przepisów postępowania, a konieczny do wyjaśnienia zakres sprawy ma istotny wpływ na jej rozstrzygnięcie, na zgodny wniosek wszystkich stron zawarty w odwołaniu, organ odwoławczy przeprowadza postępowanie wyjaśniające w zakresie niezbędnym do rozstrzygnięcia sprawy. Organ odwoławczy przeprowadza postępowanie wyjaśniające także wówczas, gdy jedna ze stron zawarła w odwołaniu wniosek o przeprowadzenie przez organ odwoławczy postępowania wyjaśniającego w zakresie niezbędnym do rozstrzygnięcia sprawy, a pozostałe strony wyraziły na to zgodę w terminie czternastu dni od dnia doręczenia im zawiadomienia o wniesieniu odwołania, zawierającego wniosek o przeprowadzenie przez organ odwoławczy postępowania wyjaśniającego w zakresie niezbędnym do rozstrzygnięcia sprawy.

Z up. Prezesa
Przew. Sędzi
Naczelnik Wydziału

Otrzymują:

1. Usługi Projektowe i Nadzory Branży Elektrycznej Edmund Hapka

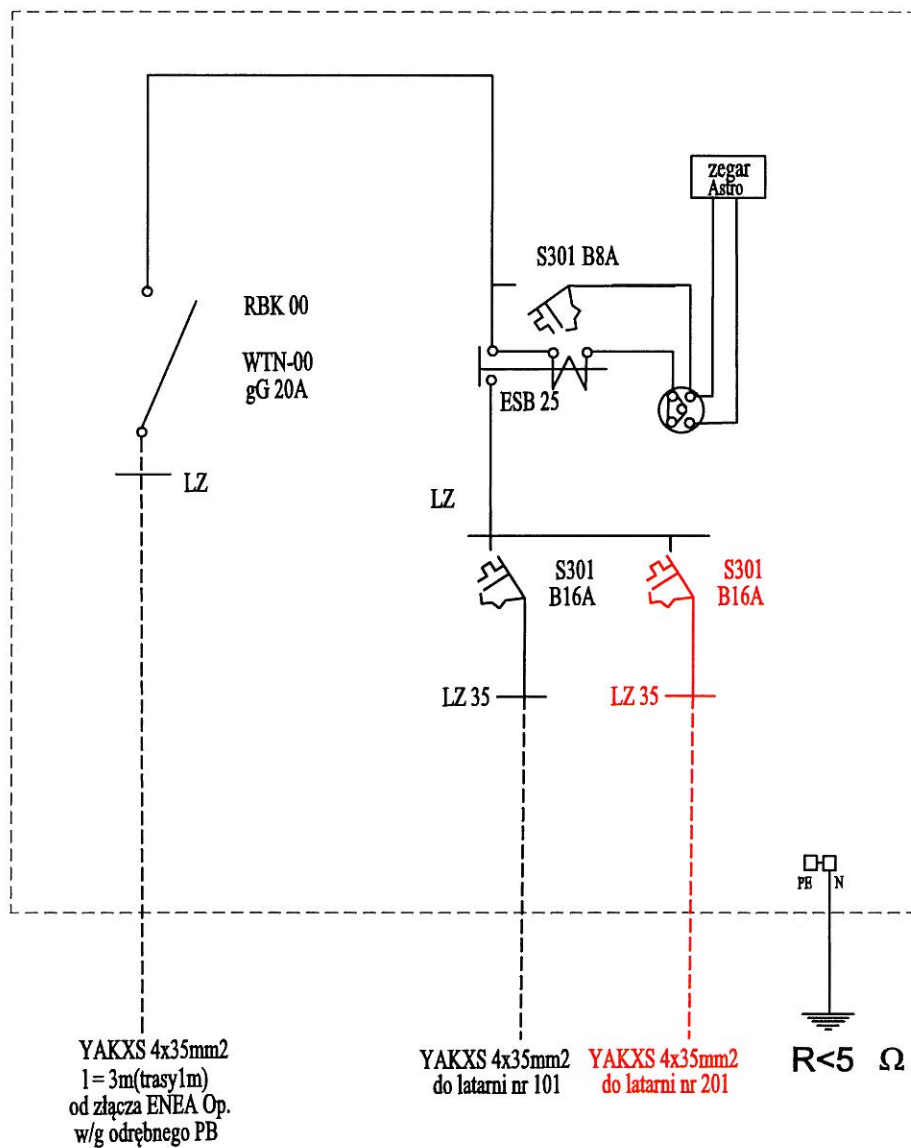
a/a (JL)

WYKAZ WŁAŚCICIELI DZIAŁEK

na których lokalizuje się projektowaną linię kablową oświetlenia drogowego w części ul. Augustyna Szpręgi oraz ul. Ottona Sabiniarza w miejscowości Czersk, pow. chojnicki

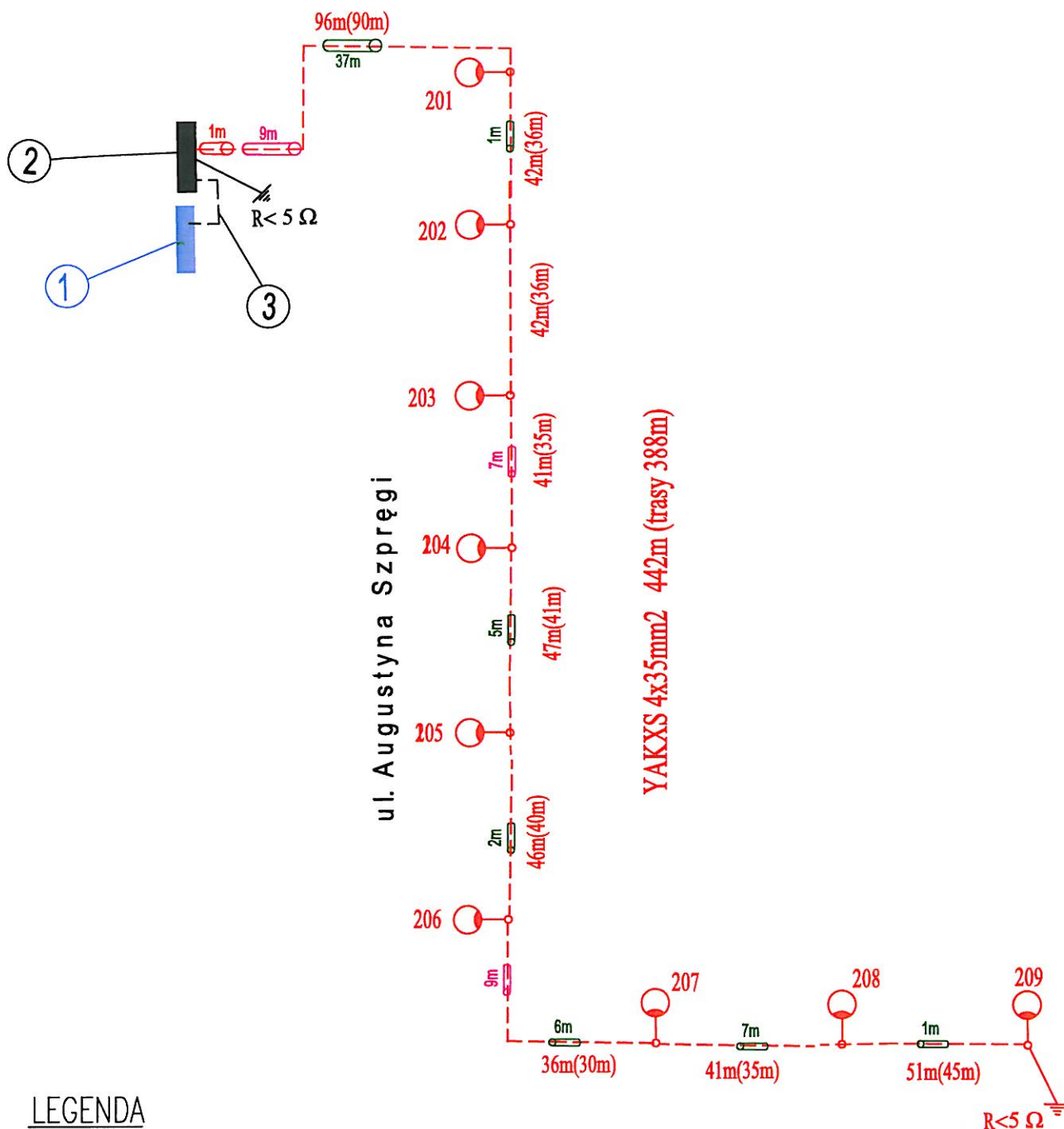
L. p.	Numer działki	Charakter władania	Nazwa właściciela działki lub władającego	Adres zamieszkania (siedziba)
1	92	własność	Gmina Czersk	89-650 Czersk, ul. Kościuszki 27
2	117/7	własność	Gmina Czersk	89-650 Czersk, ul. Kościuszki 27
3	118	własność	Gmina Czersk	89-650 Czersk, ul. Kościuszki 27
4	1484/3	własność	Gmina Czersk	89-650 Czersk, ul. Kościuszki 27
5	1527/1	własność	Gmina Czersk	89-650 Czersk, ul. Kościuszki 27
6	1527/10	własność	Gmina Czersk	89-650 Czersk, ul. Kościuszki 27

Szafka oświetleniowa SO



WYŁĄCZENIE SZYBKIE

USŁUGI PROJEKTOWE I NADZORY BRANŻY ELEKTRYCZNEJ				
EDMUND HAPKA, 69-600 CHOJNICE ul. WIŚNIOWA 2				
Nazwa i adres obiektu budowlanego:				
BUDOWA LINII KABLOWEJ OŚWIETLENIA DROGOWEGO				
CZERSK ul. Augustyna Szpręgi				
Przedmiot:	SCHEMAT ISTN. SZAFY OŚWIETL. SO		Data: 29.04.2023	Kształt:
Projektant:	Dariusz Hapka GP-KZ-7342/210/93 w specjalności Instalacyjno Inżynierskiej w zakresie sieci i instalacji elektrycznej		Podpis: 	Nr rys.: 2
Sprawdzający:	Edmund Hapka UAN-KZ-7210/ 210/99 w specjalności Instalacyjno Inżynierskiej w zakresie sieci i instalacji elektrycznej		Podpis: 	



LEGENDA

- ① Istn. złącze kabł.-pom. ENEA
- ② Istn. szafa oświetl. drogowego SO
- ③ Istn. kabel ośw. YAKXS4x35 - 3m(trasy1m)
- Proj. kabel ośw. YAKXS4x35 - 442m(trasy388m)



101

Proj. latarnia ośw.

Słupy: stalowe, ocynk. i malowane, okrągłe, zbieżne, 8m, grubość blachy 3 mm

Wysięgniki: jednoramienne, stalowe, ocynkowane, wysokie-1m, wysięg 1,5m

Oprawy: LED, 50W, korpus z alum., 5-cio poziom. reukcja mocy, IP 66, klosz IK08



Proj. rura ochronna AROT SRS 75mm



Proj. rura ochronna AROT SRS 75mm



Proj. rura ochronna AROT A 110 PS

37m(trasy 30m)

Długość odcinka kabla (długość trasy)

Proj. uziemienie $R < 5 \Omega$

WYŁĄCZENIE SZYBKIE

USŁUGI PROJEKTOWE I NADZORY BRANŻY ELEKTRYCZNEJ

EDMUND HAPKA, 89-600 CHOJNICE UL. WIŚNIOWA 2

Nazwa i adres obiektu budowlanego:

BUDOWA LINII KABLOWEJ OŚWIETLENIA DROGOWEGO
CZERSK ul. Augustyna Szpręgi

Przedmiot:

SCHEMAT IDEOWY OŚWIETLENIA

Data:

29.04.2023

Skala:

Projektant:

Daniela Hapka
GP-KZ-7342/210/S3
w specjalności Instalacyjno Inżynierskiej w zakresie sieci
i instalacji elektrycznej

Podpis:

[Signature]

Nr rys.:

3

Sprawdzający:

Edmund Hapka
UAN-KZ-7210/ 210/S9
w specjalności Instalacyjno Inżynierskiej w zakresie sieci
i instalacji elektrycznej

Podpis:

[Signature]