

PROGRAM PRAC KONSERWATORSKICH

POMNIK ŚW. JANA NEPOMUCENA

Lubawka, pl. Wolności 1



AUTOR: mgr Agnieszka Witkowska

WROCŁAW, maj 2016

1. KARTA TYTUŁOWA

A. IDENTYFIKACJA OBIEKTU

NR REJESTRU ZABYTKÓW: B/1576/552/ z dnia 21.02.1983, zmiana numeru wpisu z dnia 12.09.2009 r.
 RODZAJ: rzeźba kamienna wolnostojąca, pomnik
 DATOWANIE: 1727 r.
 AUTOR: -
 LOKALIZACJA: Lubawka, pl. Wolności 1
 WŁAŚCICIEL/UŻYTKOWNIK: Gmina Lubawka
 TECHNIKA: Piaskowiec rzeźbiony polichromowany.
 WCZEŚNIEJSZE KONSERWACJE LUB RENOWACJE: TAK
 WCZEŚNIEJSZE DOKUMENTACJE: NIE

B. DANE DOTYCZĄCE DOKUMENTACJI

ZLECAJĄCY: VANELLUS BIURO PROJEKTOWO - BADAWCZE Czajkowska Agnieszka, 50-077 Wrocław,
 ul. Kazimierza Wielkiego 29a
 Autor fotografii – mgr Agnieszka Witkowska,
 Autor dokumentacji – mgr Agnieszka Witkowska
 Program prac konserwatorskich – mgr Agnieszka Witkowska

Dokumentacja opisowa, ilość stron A4 – 4
 Dokumentacja fotograficzna, odbitki barwne 10x15 cm – 18 szt.

Data i miejsce wykonania dokumentacji – Wrocław, maj 2016 r.

2. PODSTAWA OPRACOWANIA

- Zlecenie w ramach projektu budowlanego.
- Wizje lokalne.
- grafiki i fotografie archiwalne (internet).

dokumentacje znajdujące się w zbiorach archiwum DWKZ Jelenia Góra:

- Karta ewidencyjna zabytku
- *M. Żydowicz*, Studium historyczno-urbanistyczne miasta Lubawki, PKZ Wrocław, 1984

3. PRZEDMIOT OPRACOWANIA

Przedmiotem opracowania jest pomnik Św. Jana Nepomucena ustawiony przy narożu południowo-zachodnim budynku ratusza w Lubawce, pl. Wolności 1.

Pomnik wysokości 440 cm (w tym figura wysokości 200 cm) i szerokości 100 cm składa się z dwuczłonowego postumentu na rzucie nieregularnego sześcioboku zbudowanego z owalnego rdzenia i pilastrów z wolutami oraz figury świętego.

Na ścianach dwupoziomowego cokołu pomiędzy masywnymi przyporami wykute inskrypcje. Na polu po stronie zachodniej widnieje data 1727, na polu obok napis „Den zs. Septmo”. Wyżej owalny trzon z trzema żłobkowanymi pilastrami zakończonymi u dołu wolutami między nimi dwie płyciny w prostych ramach, na nim rozbudowany profilowany gzyms. Figura świętego to postać stojąca w kontrapoście na prostokątnej płycie podstawy z księgą, palmą i krucyfiksem w lewej lekko ugiętej ręce i zgiętą prawą ręką, dłonią sięgającą brody z palcem wskazującym na ustach. Mężczyzna ubrany jest w sutannę, komżę obszytą koronką i

futrzaną pelerynę z kapturem. Pod biretem wysunięte na szyję krótkie, kręcone włosy sięgające kołnierza sutanny, na twarzy zarost.

Całość odkuto w blokach jasnego piaskowca, powierzchnia o zróżnicowanej fakturze kamieniarskiej częściowo gładzona, malowana.

Bloki kamienia prawdopodobnie klamrowane. Jedna ze stalowych kotew widoczna na gzymsie wieńczącym postument.

Wokół głowy metalowy nimb z wygiętego pręta stalowego z pięcioma gwiazdami zaczepiony o pręty osadzone w ścianie ratusza. Nad pomnikiem zadaszenie z łamanej w kształcie gwiazdy blachy.

Pomnik połączony z elewacją ratusza na całej długości postumentu oraz fragmentem szaty na plecach świętego.

4. STAN ZACHOWANIA

Obiekt dostawiony do naroża budynku związany z nią częściowo znajduje się prawdopodobnie na pierwotnym miejscu ekspozycji.

Ze względu na lokalizację narażony jest na bezpośrednie działanie warunków atmosferycznych w tym pod zadaszeniem średnicy nie przekraczającej średnicy gzymsu wieńczącego postument.

Pomnik poddany był licznym renowacjom o czym świadczą widoczne nawarstwienia powłok malarskich zachowanych przede wszystkim na osłoniętych przed bezpośrednim omywaniem wodą fragmentach postaci oraz uzupełnieniach ubytków na elementach cokołu.

Na zdjęciu archiwalnym rynku w Lubawce z początku XX wieku obejmującym kadrem pomnik widoczna jest polichromia na całości obiektu (również postumencie).

Stan zachowania obiektu jest zły. Warstwy malarskie pokrywające rzeźbę świętego są w znakomitej większości są powłokami wtórnymi. Polichromia historyczna (oryginalna ?) zachowana punktowo w wielowarstwowych łuskach powłok olejnych kolejnych renowacji.

Rysunek rzeźbiarski w różnym stopniu zdeformowany obecnością nawarstwień oraz z powodu korozji i wypłukania przypowierzchniowej warstwy kamienia. Występują liczne drobne, liszajowate ubytki oraz większe będące głównie skutkiem głęboko posuniętych procesów korozyjnych ale również urazów mechanicznych, jak utracone narożniki cokołów wolut po stronie zachodniej. Ubytki na górnej krawędzi bloków cokołu po stronie południowej mogą świadczyć o nierównomiernym obciążeniu tej strefy w przeszłości.

Przypowierzchniowa strefa piaskowca, zwłaszcza postumentu ma niejednorodne właściwości. Część powierzchni przesycona jest punktowo impregnatem i / lub spoiwem farb (olejnych ?). Uszczelnienie strefy przypowierzchniowej widoczne jest na złuszczeniach się warstwach woluty centralnej trzonu postumentu.

Całość jest zabrudzona nierównomiernie osadami zanieczyszczeń atmosferycznych, przebarwiona. Na poziomych powierzchniach rozwijają się kolonie mikroorganizmów.

5. PROGRAM PRAC KONSERWATORSKICH

CEL I ZAŁOŻENIA KONSERWACJI I RESTAURACJI

W związku ze złym stanem zachowania obiektu przyjęto konieczność wykonania wszystkich zabiegów z zakresu profilaktyki konserwatorskiej mające na celu wzmocnienie obiektu i przygotowanie go do dalszej ekspozycji w warunkach środowiska zewnętrznego.

Przyjęto ponadto uzupełnienie wszystkich większych ubytków pozwalających na odtworzenie w pełni formy zabytku.

W trakcie rozpoznania wstępnego ustalono, że obiekt mógł być pierwotnie polichromowany.

W założeniach do programu nie przyjęto odtworzenia kolorystyki pierwotnej obiektu. Przyjęto natomiast, że w trakcie prac konserwatorskich zostanie wykonane szczegółowe rozpoznanie kolorystyki i stanu zachowania najstarszych powłok malarskich i pozłotniczych które zostaną poddane konserwacji zachowawczej.

Na podstawie wniosków z badań konserwator prowadzący prace w porozumieniu z nadzorem konserwatorskim podejmą decyzję o możliwości rekonstrukcji polichromii.

PROPONOWANE POSTĘPOWANIE KONSERWATORSKIE

1. Usunięcie tynków elewacji ratusza wokół pomnika na szerokość pozwalającą na ocenę sposobu kotwienia obiektu w murze budynku oraz dokonania niezbędnych napraw i izolacji.
2. Wykonanie izolacji przeciwwilgociowej piaskowca pomnika od wody migrującej ze ścian budynku według odrębnych zaleceń sformułowanych po odsłonięciu miejsc łączenia obiektów i stosownych odkrywek.
3. Wykonanie izolacji poziomej pomnika na poziomie cokołu, lub w przypadku możliwości założenia izolacji na poziomie fundamentu dodatkowej izolacji pionowej do wysokości powyżej nawierzchni rynku.
Metody izolacji i materiały do uzgodnienia po odsłonięciu wymienionych miejsc styecznych lub po wykonaniu stosownych odkrywek.
4. Wstępne wzmocnienie osłabionych fragmentów kamienia preparatem na bazie krzemianu etylu (np. KSE 100, KSE 300 firmy Remmers) metodą pędzlowania mokre w mokre do przesycenia powierzchni. Obiekt sezonować w atmosferze podwyższonej wilgotności zgodnie z kartą techniczną producenta.
5. Wykonanie badań konserwatorskich obiektu – pigmentów oraz spoin najstarszych warstw barwnych, badań petrograficznych kamienia, ilościowe i jakościowe badania soli rozpuszczalnych w wodzie.
6. Ustalenie pierwotnej kolorystyki obiektu, podklejenie i wzmocnienie polichromii 5% roztworem Paraloidu B72.
7. Usunięcie luźnych zabrudzeń i nawarstwień na sucho pędzlami, skalpelami.
8. Demontaż elementów metalowych - nimb, zadaszenie, przekazanie obiektów do konserwacji. Ocena stanu technicznego prętów osadzenia nimbu w elewacji – ewentualny demontaż i ponowne osadzenie w murze po odczyszczeniu z nawarstwień korozyjnych i powłok malarskich oraz zabezpieczeniu antykorozyjnym.
9. Dezynfekcja powierzchni przez pędzlowanie odpowiednimi, atestowanymi preparatami, np. Boramon, Lichenicyda itp.
10. Usunięcie wtórnych, wykruszających się lub niewłaściwie założonych uzupełnień ubytków piaskowca oraz fragmentów spoin przez ostrożne odkucie ręczne dłutami.
11. Ostrożne usunięcie wtórnych powłok malarskich metodami chemicznymi stosując punktowo pasty zmydlające spoiwa olejne (indywidualny dobór rozpuszczalników organicznych) – tampony lub pasty do sporządzania okładów.
12. Oczyszczenie powierzchni z zabrudzeń powierzchniowych wodą lub parą wodną pod niewielkim ciśnieniem z wytwornicy pary z zastosowaniem środków chemicznych (np. Fassadenreiniger-Paste Remmers).

13. Odsolenie powierzchni metodą migracji soli do rozszerzonego środowiska – okłady. Zabieg prowadzić po uprzedniej izolacji obiektu od źródeł zawilgocenia (i zasolenia) pomnika – fundamenty, mur elewacji.
14. Wzmocnienie ostateczne osłabionych partii kamienia preparatem na bazie krzemianu etylu (np. KSE 100, KSE 300 firmy Remmers). Zabieg stosować miejscowo, tylko do powierzchni o osłabionej spoiwości minerałów skałotwórczych.
15. Odczyszczenie elementów stalowych z nawarstwień powłok malarskich metodą chemiczną do powłok pierwszej fazy chronologicznej, odczyszczenie mechaniczne z nawarstwień korozyjnych metodą mikropiaskowania oraz ręcznymi szczotkami stalowymi. Powierzchnię metalu zabezpieczyć antykorozyjnie roztworem taniny, a następnie podkładową i nawierzchniową farbą do powierzchni stalowych, kolorystyka zgodna z wynikami rozpoznania konserwatorskiego. Wstępnie przyjmuje się złocenie nimbu.
16. Usunięcie nawarstwień z zadaszania nad pomnikiem, wykonanie napraw metodami ślusarskimi i malowanie w kolorystyce uzgodnionej w ramach ustaleń roboczych.
17. Klejenie spękań piaskowca metodą iniekcji niskolepkimi żywicami epoksydowymi (np. Remmers).
18. Uzupełnienie ubytków zaprawą mineralną barwioną w masie właściwą do uzupełniania kamiennych obiektów zabytkowych (np. Remmers, Keim). Większe ubytki zbroić bolcami ze stali nierdzewnej wklejanymi na klej epoksydowy. Odtworzyć fakturę powierzchni zgodną z fakturą uzupełnianych elementów.
19. Uzupełnienie ubytków spoin zaprawą mineralną barwioną w masie właściwą do uzupełniania kamiennych obiektów zabytkowych (np. Remmers, Keim).
20. Montaż elementów stalowych po konserwacji, osadzenie końcówek prętów w murze w otulinie z żywicy epoksydowej
21. Punktowe scalenie kolorystyczne lub rekonstrukcja polichromii zgodnie z bieżącymi ustaleniami.
22. Ewentualna hydrofobizacja powierzchni pod warunkiem pełnej izolacji przed podsiąkaniem wody gruntowej z ziemi, fundamentów oraz ścian budynku ratusza.
23. Sporządzenie dokumentacji z przeprowadzonych prac.

DOKUMENTACJA FOTOGRAFICZNA



FOT. 1 – Ratusz, widok ogólny, lokalizacja



FOT. 2 – Widok ogólny.

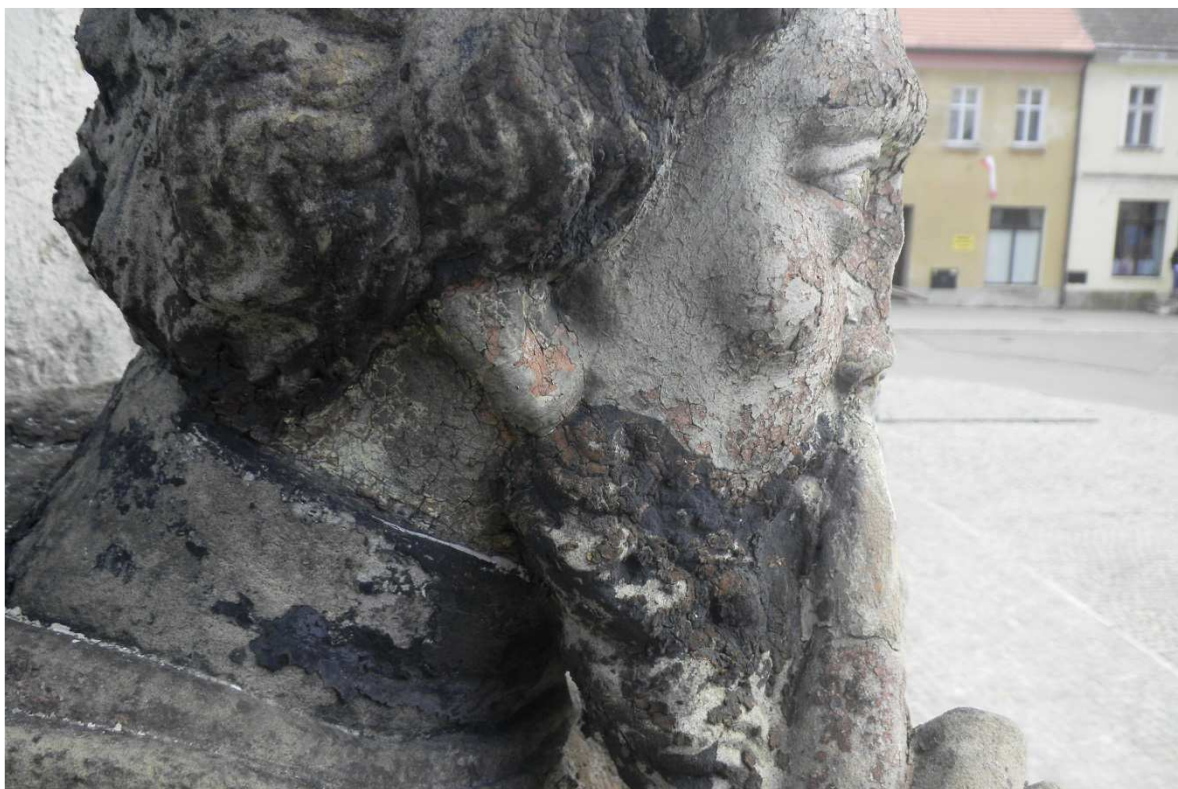
←



FOT. 3, 4 – Widok ogólny od południa, detal



FOT. 5, 6 – Widok ogólny rzeźby.



FOT. 7, 8 – Polichromie na powierzchniach twarzy i szaty świętego.

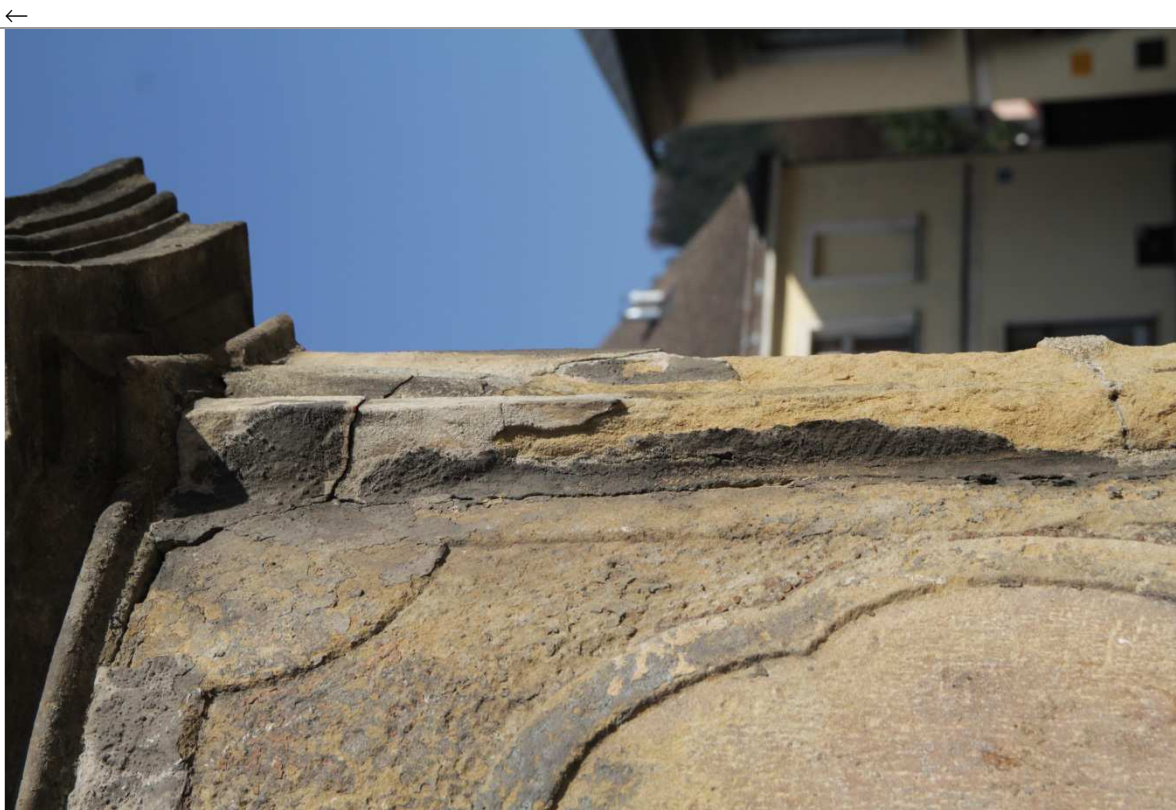


FOT. 9 – Widok ogólny na podstawę rzeźby.



FOT. 10 – Postument, widok ogólny

←



FOT. 11, 12 – Postument, widok ogólny i detal zniszczeń na trzonie.



FOT. 13, 14 – Cokół postumentu, widok ogólny.



FOT. 15 – Cokół postumentu, widok ogólny.



FOT. 16 – Detal nimbu figury.



FOT. 17, 18 – Detal nimbu figury.