

Brief kreatywny na graficzny motyw wizualny



ALE KOSMOS!

10 maja 2025 r.



**POLSKIE
RADIO**

**CENTRUM
NAUKI
KOPERNIK**

PGE
NARODOWY

O Pikniku

<https://pikniknaukowy.pl>



Piknik Naukowy Polskiego Radia i Centrum Nauki Kopernik **to największa w Europie impreza plenerowa o tematyce naukowej**. Jego celem jest upowszechnianie wiedzy z **różnych dyscyplin naukowych** (nauki ścisłe, przyrodnicze, społeczne, jak i humanistyczne).

Piknik pozwala zrozumieć i poznać naukę, ukazując ją jako pasjonującą dziedzinę życia, a poprzez przybliżenie warsztatu naukowca inspiruje uczestników do podjęcia samodzielnej aktywności naukowej.

Piknik jest wyjątkowy!

Najnowsze badania, kultowe eksperymenty, ciekawe warsztaty i zapierające dech w piersiach pokazy.

Każdy znajdzie tu coś dla siebie.

Pasjonaci i laicy. Młodszy i starsi. Zainteresowani nauką i ci, którzy dopiero się nią zafascynują.

Co roku do dyspozycji jest około tysiąca aktywności. Zróżnicowany program przygotowany przez niemal **200 instytucji** z Polski oraz całego świata.

Instytucje naukowe, uczelnie, instytuty badawcze, muzea i instytucje kultury, fundacje związane z edukacją i koła naukowe prezentują zjawiska, zdobyte techniki, a także własne badania i osiągnięcia

Uczestnicy - ogólnie

- Piknik Naukowy to wydarzenie organizowane co roku (wyjątkiem był rok 2020, gdzie impreza nie była zorganizowana ze względu na ogłoszenie stanu pandemii), którego celem jest promocja nauki. Impreza cieszy się dużą popularnością - w tegorocznej 27. edycji imprezy organizowanej w 2024 r. przez Centrum Nauki Kopernik oraz Polskie Radio uczestniczyło ponad 36 000 tysięcy osób.
- **Dla dzieci i młodzieży między 10 a 14 rokiem życia Piknik Naukowy jest okazją do spotkania się z nauką i naukowcami** – obecnie tylko połowa z nich deklaruje, że w szkole lub na zajęciach dodatkowych rozmawiało osobiście z osobami profesjonalnie zajmującymi się nauką, a co drugie dziecko robiło jakieś eksperymenty.
- **Również dla osób w wieku 15+ wydarzenie jest okazją do poszerzenia wiedzy.** Pomimo tego, że najczęściej zainteresowania badanych skupiają się wokół tzw. stylu życia (np. kulinaria, sport, turystyka), to **co szósty badany interesuje się przyrodą (np. biologią albo zwierzętami) lub technologią (np. sztuczną inteligencją, informatyką).** **Naukami ścisłymi interesuje się około połowa uczestników** – podobnie jak kulturą, jak i naukami społecznymi czy geografiami.

Uczestnicy - ogólnie

- Od lat najliczniejszą grupą odbiorców Pikniku Naukowego są rodzice z dziećmi, choć w w 2024 roku wzrosła liczba osób, które na Piknik przysły z partnerem/partnerką albo bez towarzystwa.
- Niedoreprezentowani (w porównaniu z ogółem populacji) byli natomiast ludzie w wieku powyżej 50 lat.
- Impreza od lat przyciąga podobną liczbę mężczyzn i kobiet (z pewną przewagą kobiet).
- Zdecydowana większość uczestników pochodziła z Warszawy i miejscowości znajdujących się na Obszarze Metropolitalnym Warszawy, ale na Piknik przyjeżdżają także goście z całej Polski.
- Średni czas udziału w imprezie to około 3 godziny.

Uczestnicy 2024 – wykształcenie

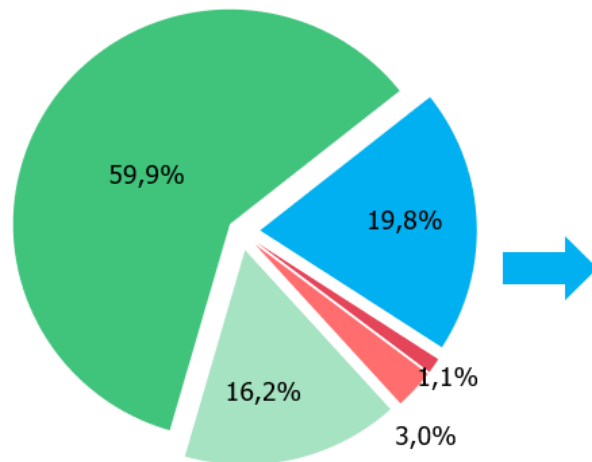
(dane z ankiet wypełnianych przez osoby w wieku 15+)

2024

Najwyższy poziom wykształcenia

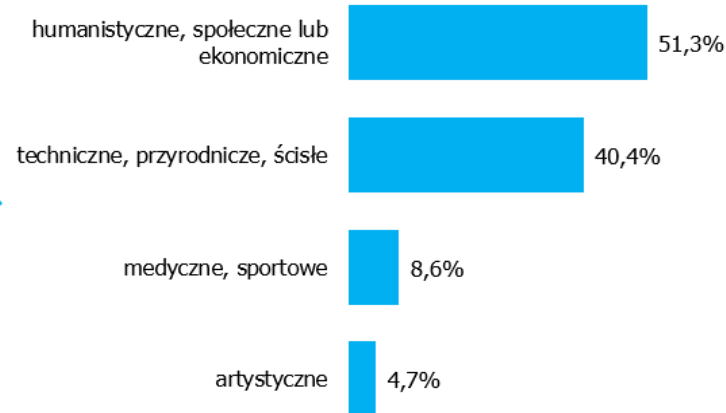
Odpowiadający wszyscy badani

- podstawowe i gimnazjalne
- zasadnicze zawodowe, branżowe
- średnie, policealne, pomaturalne
- student w trakcie nauki
- wyższe



Dziedzina wykształcenia

Odpowiadający wszyscy badani z wykształceniem wyższym



Uczestnicy 2024 – miejsce zamieszkania

Piknik Naukowy to impreza o charakterze regionalnym. Większość uczestników stanowili mieszkańcy Warszawy (77,3%) oraz osoby zamieszkujące miejscowości, które należą do Obszaru Metropolitalnego Warszawy (17,5%).

Zwraca uwagę liczna obecność na Pikniku mieszkańców woj. łódzkiego, którzy stanowili aż 2,4 % całej jego publiczności. Prawdopodobnie zadecydowało o tym dobre skomunikowanie z Warszawą zarówno samochodowe, jak i kolejowe tego województwa, a zwłaszcza Łodzi.



2024

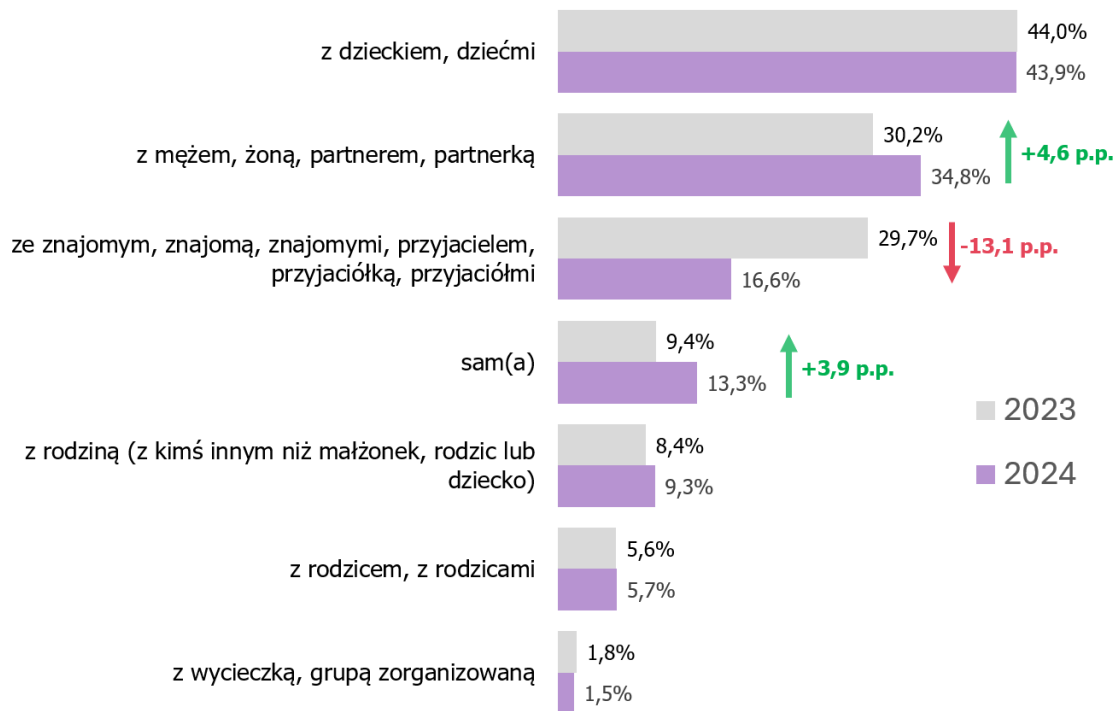
N=895

Warszawa: **77,3%**

Powiaty wokół Warszawy: **17,5%**

Poza Warszawą i najbliższymi powiatami: **5,1%**

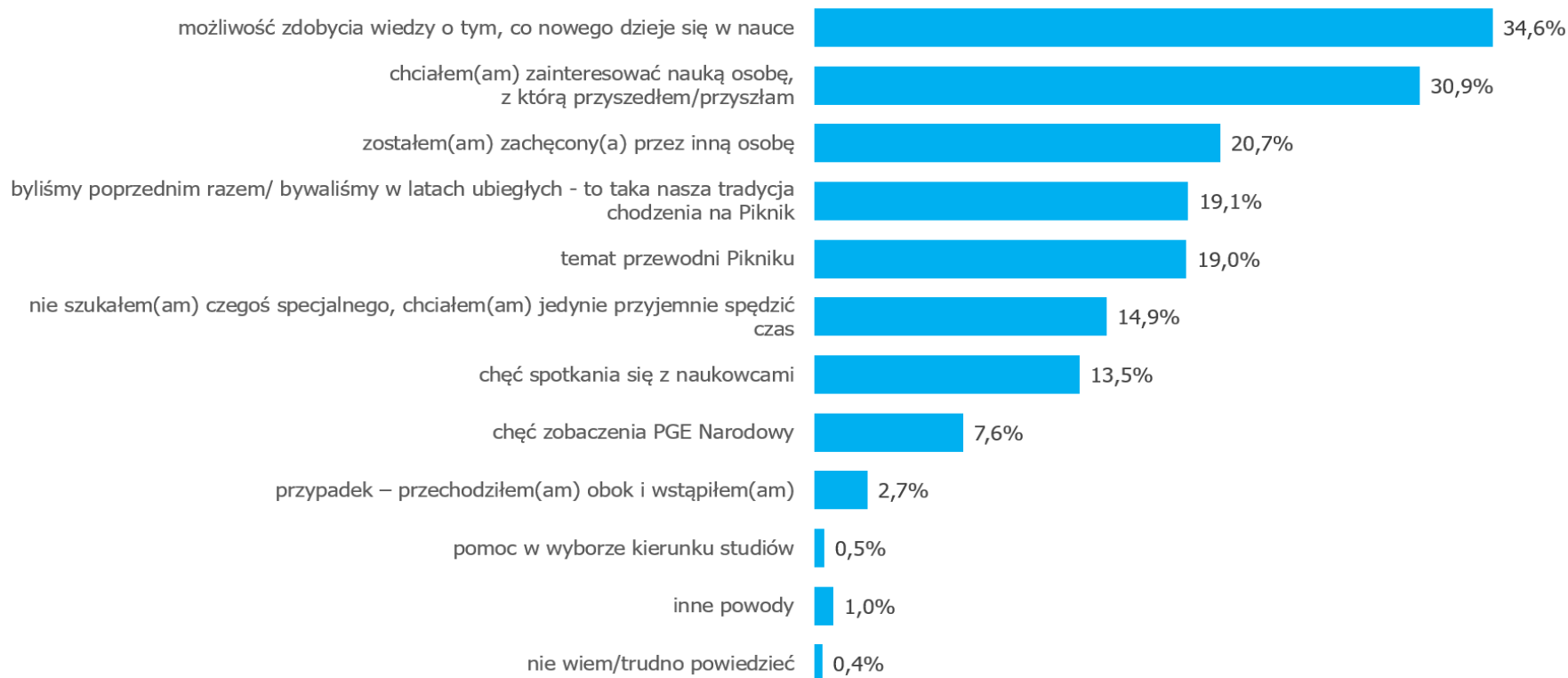
Uczestnicy 2024 – z kim przyszli na Piknik



2023 N=502
2024 N=1044



Uczestnicy 2024 – motywacja do przyjęcia



Odbiorcy (persony CNK): **pasjonaci**

- Wykształcenie wyższe
- Ciekawi, zaangażowani (nie obojętni)
- Specjaliści i ci, którzy aspirują, chcą otrzeć się o nich
- Ludzie bywający, korzystający z oferty zw. z ich zainteresowaniami
- Marka CNK daje im prestiż - znane miejsce, o którym się mówi. Przyciągają ich nazwiska prelegentów, oryginalne ujęcie tematu. Odstrasza płytkość przekazu. Elementy rozrywkowe – dodatkowy atut, ale nie może dominować.
- Merytoryka kluczowa; zainteresowani tematem, ale nie specjaliści.
- Na wykład przyjdą nawet sami, niekoniecznie ze znajomymi. Przyjemność płynąca z kontaktu z takimi jak oni – uczestnikami tego wydarzenia.
- Motywacją jest rozszerzanie horyzontów lub pogłębianie dziedziny; zdobycie/aktualizacja wiedzy, sprawdzenie siebie i innych, konfrontacja poglądów



„W tym eksponacie jest błąd...”

Odbiorcy (persony CNK): rozrywkowi

- Mają ambicję bywać na mieście, są zorientowani w ofercie, więc prezentują selektywne podejście.
- Interesuje ich niestandardowa oferta – rozrywka na poziomie, o lekkiej formule
- Bardziej ich interesuje obecność niż merytoryka.
- Spędzanie czasu ze znajomymi, bycie w grupie.
- Cenią „przeżycie / doświadczenie”, kolekcjonują wrażenia.
- CNK ma wartościową ofertę – aspirują. Pozytywne snobowanie. Chętnie chwalą się wśród znajomych, że uczestniczyli.
- Ich rekomendacja jest warta uwagi – gwarancja dobrej rozrywki.
- Nieformalna atmosfera. Zabawa grupowa przy eksponatach.



„Fajnie, dzieje się...”

Odbiorcy (persony CNK): zaangażowani rodzice

- Wykształcenie wyższe
- Inwestują w edukację dzieci
- Uważają, że pozaszkolna edukacja jest potrzebna.
- Poszukują miejsc oferujących rozwój dziecka – zorientowani w tym zakresie
- Czytają prasę parentingową, blogi, poradniki
- Nastawieni na atrakcyjne uczenie się, mądrą rozrywkę i ciekawe spędzenie czasu z rodziną.
- Różne typy wewnątrz grupy: nauczanie, współdziałanie, oddawanie wolności.
- Oferta CNK jest dla nich atrakcyjna - w zależności od wieku dzieci, korzystają z dodatkowych atrakcji, oprócz wystawy głównej. Często należą do KK. Darzą markę dużym zaufaniem.



„Niech poznają świat...”

Odbiorcy (persony CNK): **byłem tu**

- Chcą być na bieżąco z tym, o czym się mówi - pozytywny snobizm. Trzeba się pochwalić, że się było, że się dzieciom pokazało; wspólnie spędzić atrakcyjnie czas w gronie znajomych; pokazać, co mamy najlepszego w Warszawie.
- Uczestniczą krótko i pobieżnie.
Bez osobistego zaangażowania w temat.
- Część atrakcji może być dla nich za trudna, a z racji krótkiego i niepogłębionego kontaktu, często ich nie rozgryzają, poddają się i idą dalej.
- Fotografują i udostępniają w sieci!



„No chodź Wiktoria...”

Ale Kosmos!

- temat Pikniku Naukowego 2025

Ale Kosmos!

Kosmos nie jest dziwniejszy, niż to sobie wyobrażamy. Jest dziwniejszy, niż moglibyśmy sobie wyobrazić.

Wszystko, czym nauka zajmowała się przez ostatnie kilkaset lat, to zaledwie pyłek w morzu nieznanego. To, co jest zbudowane z atomów tak jak my, gwiazdy, galaktyki, to zaledwie niecałe 5% Wszechświata. Reszta to ciemna materia i ciemna energia, których natury nie znamy.

Czy nasz kosmos to wszystko, co istnieje? A może istnieją (lub istniały) inne Wszechświaty? Skąd i czy w ogóle moglibyśmy się tego dowiedzieć? Jeśli nie możemy potwierdzić takiej hipotezy, to czy nadal jest ona częścią nauki? A przede wszystkim: dlaczego raczej istnieje coś niż nic? Każda cząstka materii – każdy elektron, proton, neutron – powinna mieć bliźniaka z antymaterii. Tak więc wokół nas powinno być mnóstwo pozytronów, antyprotonów i antyneutronów. Ale ich nie ma! I całe szczęście, inaczej spotkalibyśmy swoich anty-bliźniaków i zniknęli w obłoku wysokoenergetycznego promieniowania.

Ale Kosmos!

Skąd wzięło się życie? Czy występuje ono także w innych zakątkach kosmosu i jest podobne do naszego? Dlaczego jeszcze nikogo nie spotkaliśmy, mimo że we Wszechświecie jest blisko 100 000 000 000 000 000 000 gwiazd i prawdopodobnie jeszcze więcej planet? Temat 28. Pikniku Naukowego Polskiego Radia i Centrum Nauki Kopernik – „Ale Kosmos!” zachęca wszystkich pasjonatów nauki do sięgania tam, „gdzie wzrok nie sięga”. 10 maja 2025 r. przejmujemy centrum dowodzenia! Nasze Houston umiejscowimy na PGE Narodowym w oczekiwaniu na chwilę, gdy drugi w historii polski astronauta w kapsule Dragon na czubku rakiety Falcon 9 firmy SpaceX, polecą na Międzynarodową Stację Kosmiczną.

Stan nieważkości, satelity, wahadłowce, kapsuły, rakiety i stacje kosmiczne to pierwsze, co przychodzi do głowy, gdy myślimy o eksploracji kosmosu. Tematów jest jednak znacznie więcej. Wśród nich szczególnie istotne wydają się: bezpieczeństwo planetarne w kontekście degradacji środowiska i ocieplenia klimatu, wprowadzanie do przemysłu kosmicznego sztucznej inteligencji, wpływ badań kosmicznych na rozwój medycyny, produkcja żywności przy odgraniczonych zasobach wodnych.

Ale Kosmos!

*Hasło „Ale Kosmos!” ma jeszcze jedno, metaforyczne znaczenie. **Wykrzykujemy to zdanie, kiedy coś nas zachwyca i zaskakuje.** Gdy byliśmy czegoś niemal pewni, a po sprawdzeniu okazuje się, że jest jednak inaczej. Podobnie zdarza się w nauce, która stale się rozwija, a badania dają czasem zadziwiające rezultaty. I to jest „prawdziwy kosmos”.*

(tekst umieszczony na slajdach 14-16 jest autorstwa Ireny Cieślińskiej, Dyrektor Programowej Centrum Nauki Kopernik oraz dr Katarzyny Młynek, Zastępczyni Dyrektor Programowej ds. edukacji i komunikacji naukowej)

Co się kryje pod hasłem ALE KOSMOS!

Układ Słoneczny rakiety **nauka**
izolacja próżnia turystyka kosmiczna
meteoryty **symulatory**
podbój kosmosu **technologie kosmiczne**
czyj jest kosmos? **wszechświat**
surowce **AI** kolonizacja
rozwój medycyny

Hasło imprezy w strefach piknikowych na Stadionie

Podzielenie Pikniku na Strefy to sposób ujęcia jego programu, ułatwiający odnalezienie się w bogatej ofercie atrakcji.
Temat przewodni Pikniku zostanie zaprezentowany w każdej ze Stref.

Kolejne slajdy (strony 19-25) stanowią rozwinięcie tematyki przyszłorocznego Pikniku zasygnalizowanej na slajdzie 17.

ALE KOSMOS! w Strefie Przyszłości

Misją tej strefy jest pokazanie wynalazków, technologii i badań, które zmieniają nasze codzienne życie.

„Ale Kosmos!” w tej strefie to np.:

- łaziki, statki kosmiczne, rakiety, promy - rozwój technologii kosmicznej
- surowce i zasoby kosmosu wykorzystywane w technologii
- naukowe przewidywanie zdarzeń w przestrzeni kosmicznej
- technologie rozwijane w celu kolonizacji kosmosu
- obecne postępy w podboju kosmosu
- turystyka kosmiczna
- symulatory

Ale również:

- wielkie maszyny i pojazdy
- technologie i materiały przyszłości, AI i robotyka

ALE KOSMOS! w Strefie Zdrowia

Misją tej strefy jest pokazanie, jak działa współczesna medycyna i jak nauka pomaga nam dbać o zdrowie.

„Ale Kosmos!” w tej strefie to np.:

- wpływ warunków kosmicznych na ciało człowieka
- aspekt psychologiczny eksploracji kosmosu (po co nam ten Kosmos?)
- wpływ izolacji kosmicznej na psychikę
- trening astronauty
- “kosmiczne” jedzenie

Ale także:

- przekraczanie granic – człowiek przyszłości/ bionika
- skomplikowane układy i mechanizmy w ludzkim organizmie
- przełomowe odkrycia medyczne

ALE KOSMOS! w Strefie Kultowych Eksperymentów

Misją tej strefy jest dzielenie się naukowymi pasjami poprzez korzystanie z najlepszych demonstracji popularnonaukowych. Stawiamy sobie za cel, by eksperymenty na długo zapadły w pamięć naszych gości.

„Ale Kosmos!” w tej strefie to np.:

- kosmos jako strefa niskich temperatur – eksperymenty z suchym lodem i ciekłym azotem
- eksperymenty w warunkach obniżonego ciśnienia i próżni
- eksperymenty nawiązujące do grawitacji i nieważkości
- klasyczne eksperymenty – jak przebiegałyby w przestrzeni kosmicznej

ALE KOSMOS! w Strefie Rodzinnej

Misją tej strefy jest sprawienie, by najmłodszy goście Pikniku bawili się doświadczając radości płynącej z poznawania świata.

„Ale Kosmos!” w tej strefie to np.:

- stwórz swój kosmos - prace plastyczne, przestrzenne z różnych materiałów
- ruch w warunkach kosmicznych i życie na stacji kosmicznej
- jak zostać astronautą?
- łożyska, roboty, rakiety oraz makiety i modele
- czarne dziury, wybuchy gwiazd, obce cywilizacje, a także nawiązania do science-fiction
- sensoryka - możliwość kontaktu z różnymi materiałami (marsjański piasek, meteoryty itp.)
- pokazanie skali Układu Słonecznego
- ile jest prawdy w bajkach i filmach o kosmosie?

Ale także:

- niezwykle mechanizmy i konstrukcje oraz wspólne konstruowanie

ALE KOSMOS! w Strefie Twórców

Misją tej strefy jest angażowanie gości Pikniku w samodzielne tworzenie i konstruowanie.

„Ale Kosmos!” w tej strefie to np.:

- makiety i modele stacji kosmicznych, ciał niebieskich itp.
- artystyczne wizje kosmosu oraz kosmos w kulturze i sztuce
- piękno w kosmosie – zdjęcia, grafiki, obrazy
- instalacje świetlne inspirowane kosmosem
- materiały przyszłości
- wydawnictwa popularnonaukowe i science-fiction
- muzyka, dźwięki inspirowane kosmosem

Ale także :

- niezwykle rozwiązania architektoniczne i konstrukcyjne
- proces twórczy

ALE KOSMOS! w Strefie Cywilizacji

Misją tej strefy jest pokazanie, jak nauka pozwala nam zrozumieć relacje społeczne i rozwój naszej cywilizacji.

„Ale Kosmos!” w tej strefie to np.:

- historia eksploracji kosmosu oraz pytanie, dlaczego odkrywamy? - czyli jak to się zaczęło
- najstarsze wizerunki/mapy nieba, historia nazw w kosmosie
- jak w różnych kulturach myślano o miejscu ludzi w kosmosie
- co i jak obserwowano na niebie – narzędzia, budynki do obserwacji nieba
- kosmos i polityka – czyj jest kosmos?
- w jaki sposób na przestrzeni lat w sztuce (literatura, film, fotografia) zmieniał się sposób pokazywania kosmosu?
- kosmiczne śmieci
- nawigacja po nocnym niebie

ALE KOSMOS! w Strefie Życia

Misją tej strefy jest pokazanie, jak fascynujący i niezwykły jest świat przyrody ożywionej.

„Ale Kosmos!” w tej strefie to np.:

- hodowla roślin w kosmosie
- warunki do życia w kosmosie
- historia poszukiwań życia w kosmosie
- wpływ zmian klimatu na przestrzeń kosmiczną
- historia życia na naszej planecie

Ale również:

- niezwykłe rośliny i zwierzęta
- inżynieria genetyczna
- skomplikowane mechanizmy pogodowe i klimatyczne
- zależności i relacje w przyrodzie
- ekstremalne środowiska naturalne na Ziemi
- mikrokosmos - świat mikroorganizmów

Wskazania do KV

Key Visual powinien zawierać słowo ALE KOSMOS!- jako element towarzyszący motywowi graficznemu, bądź ujęty jako motyw graficzny. Typografia nie powinna jednak konkurować, albo zaciemniać informacji zawartych na turkusowej apli – stały element identyfikacji Pikniku.

(Rekomendacjami są identyfikacje z lat 2022-2024, zamieszczone na tym i dwóch kolejnych slajdach.)



25. PIKNIK NAUKOWY
POLSKIEGO RADIA
I CENTRUM NAUKI KOPERNIK

21 MAJA 2022
SOBOTA
11.00-20.00

CENTRUM NAUKI KOPERNIK
WSTĘP WOLNY

POLSKIE RADIO **CENTRUM NAUKI KOPERNIK**



Wskazania do KV

26.
**PIKNIK
NAUKOWY**
POLSKIEGO RADIA
I CENTRUM NAUKI KOPERNIK

27 MAJA 2023
SOBOTA 11.00-20.00

PGE NARODOWY
WSTĘP WOLNY

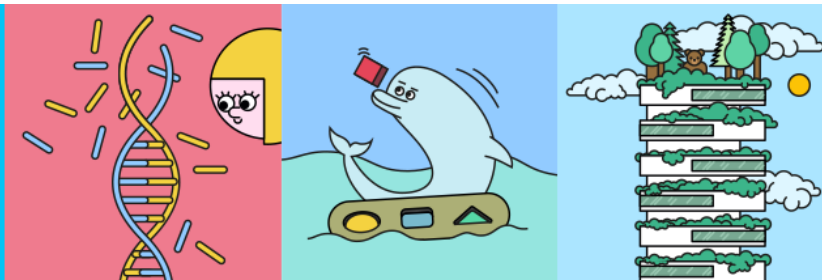


**CENTRUM
NAUKI
KOPERNIK**

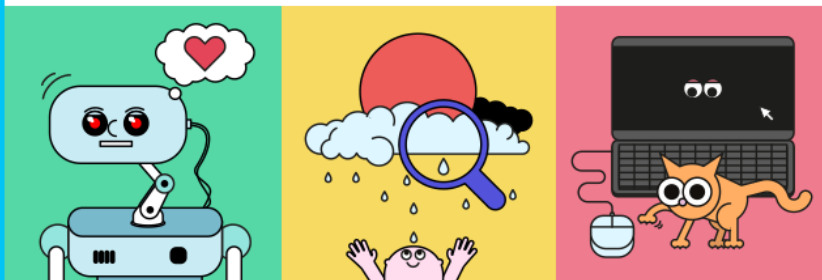


Minister
Edukacji i Nauki

Dofinansowano z Programu
„Nauka dla Ciebie” Ministra Edukacji
i Nauki oraz Centrum Nauki Kopernik.



Rewolucje NAUKOWE



Wskazania do KV



15 CZERWCA 2024

SOBOTA 11.00-20.00

PGE NARODOWY

WSTĘP WOLNY



**CENTRUM
NAUKI
KOPERNIK**



Ministerstwo Nauki
i Szkolnictwa Wyzszego



Wskazania do KV

KV ma:

- ilustrować temat 28. Pikniku Naukowego, opisany na slajdach z zagadnieniami prezentowanymi w poszczególnych strefach
- oddawać cechy marki Pikniku Naukowego i bogactwo atrakcji dostępnych w ramach imprezy
- podkreślać naukowość Pikniku i pomimo familijnego charakteru wydarzenia, być atrakcyjny również dla dorosłego, bardziej wymagającego odbiorcy
- dawać odbiorcy poczucie, że ogląda coś interesującego, angażującego, nie tylko w warstwie plastycznej, ale również znaczeniowej (zagadka, ciekawostka, inteligentny dowcip, dobrze użyta symbolika).

W 2025 Piknik będzie mieć dofinansowanie Ministerstwa Nauki i Szkolnictwa Wyższego. Wobec tego na materiałach dodatkowo musi się znaleźć logo Ministerstwa i formułka o dofinansowaniu, typu: *Dofinansowano z Programu "Nauka Dla Ciebie" Ministra Nauki oraz Centrum Nauki Kopernik.*

Wskazania do KV

Kosmos to temat szeroki i bardzo pojemny (prezentacja zagadnień na poprzednich slajdach).

Nie możemy skupiać się tylko na wybranej reprezentacji zagadnienia, np. postaci badaczy kosmosu czy astronautów. Key Visual powinien ilustrować wielość, złożoność tematu.

Powinien także uzupełniać hasło pokazując, że kosmos jest przedmiotem zainteresowania wielu dziedzin nauki.

Kluczowa w zaprojektowaniu KV jest kontynuacja linii ilustracyjnej, składającej się z wielu pojedynczych rysunków, zapoczątkowanej w 2022 roku i kontynuowanej przez kolejne edycje (co pokazujemy na slajdach 26-28).

Wskazania do KV - wykluczenia

Jakich skojarzeń i jakiego obrazowania chcemy unikać w KV:

- wyścig
- katastrofa
- sprawowanie władzy
- nauka i rozwój technologii kosmicznych jako element politycznej rywalizacji
- dychotomii: lepsze – gorsze, dobre – złe
- postać naukowca w białym fartuchu, w tym także postać dziecka przebranego za naukowca
- Mikołaj Kopernik
- stereotypowo ujęta postać naukowca wzorowana na postaci Alberta Einsteina
- astrologia