

adres obiektu: **BUDYNEK DOLNOŚLĄSKIEGO SZPITALA SPECJALISTYCZNEGO SZPITALA  
IM. T. MARCINIAKA – CENTRUM MEDYCyny RATUNKOWEJ**  
54-049 Wrocław, ul. Generała Augusta Emila Fieldorfa 2



**DANE OBIEKTU BUDOWLANEGO:**

rodzaj obiektu: **użyteczności publicznej – budynek główny szpitala**

kategoria obiektu: **Obiekt kategorii XI – Budynek służby zdrowia (szpital)**

data zakończenia budowy: **2014 rok**

pozwolenie na użytkowanie: **nr 2402/2014 z dnia 29.10.2014 r.**

ZARZĄDCA OBIEKTU: **Nowy Szpital Wojewódzki sp. z o.o.,  
ul. Igielna 13, 50-117 Wrocław**

Prezes Zarządu Spółki: **Łukasz Dudkowski**



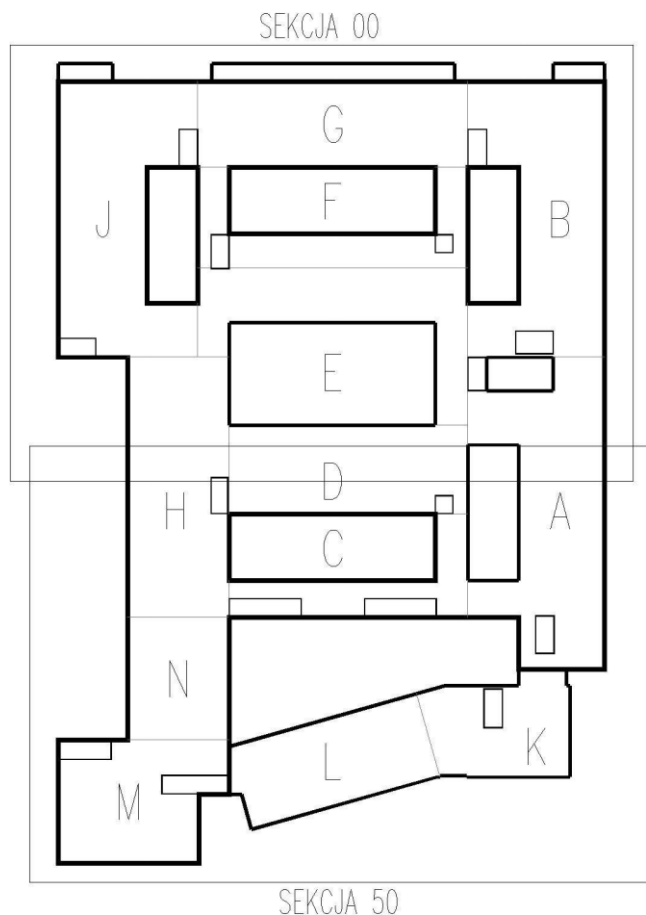
#### Dane techniczne:

Kubatura brutto:	188 200 m <sup>3</sup>	Powierzchnia zabudowy:	12 701,96 m <sup>2</sup>
Powierzchnia użytkowa:	48 752,67 m <sup>2</sup>	Ilość segmentów:	13
Ilość kondygnacji:	5 (1 podziemna 4 nadziemne)	Ilość urządzeń dźwigowych:	18 (14 osobowych 4 towarowe)

#### Dane formalno – prawne obiektu budowlanego:

Data i numer pozwolenia na budowę:

DECYZJA NR	Z DNIA
585	15.06.2011 r.
3022	22.06.2012 r.
459	29.01.2013 r.
6006	05.12.2013 r.
989	10.01.2014 r.
6405	18.12.2018 r.
2209	16.06.2020 r.



#### **Opis techniczny:**

Obiekt jest wykonany jako żelbetowy w technologii żelbetowej monolitycznej i zespolonej. Stateczność budynku zapewniają żelbetowe trzony komunikacyjne, połączone w sposób monolityczny z tarczą stropową. Dodatkowe usztywnienie stanowią ściany żelbetowe poprzeczne. Konstrukcje nośną budynku stanowią ustroje płytowo słupowe z podciągami w ścianach murowanych. Stropy wykonane w systemie Filigran i częściowo sprężone (segment N).

#### **Wyposażenie instalacyjne:**

Wodę dla szpitala przewidziano do celów bytowych, do zewnętrznego i wewnętrznego gaszenia pożaru, do zasilania technologicznych urządzeń medycznych, do uzupełniania układów grzewczych i chłodniczych.

Wody opadowe z dachów budynków, dróg, placów manewrowych i utwardzonych chodników oraz płyty lądowiska dla śmigłowców ratunkowych są odprowadzane przyłączem, poprzez zbiornik retencyjny, do rowu melioracyjnego. Są dwie sieci kanalizacji deszczowej - kanalizację deszczową z dachów budynku głównego i budynku technicznego oraz kanalizację z terenu działki z powierzchni utwardzonych z dróg, placów manewrowych, parkingów, podjazdów, płyty lądowiska śmigłowców ratunkowych oraz z chodników.

Wody opadowe z betonowej powierzchni pola przyziemia lądowiska śmigłowców ratunkowych zbierane będą powierzchniowo, do odwodnienia liniowego usytuowanego na krawędzi TLOF i odprowadzane poprzez separator substancji ropopochodnych do kanalizacji deszczowej DN 200.

Obiekt wyposażony jest w **instalacje wewnętrzne**: wody zimnej, ciepłej wody użytkowej, kanalizacji sanitarnej, kanalizacji technologicznej, kanalizacji deszczowej, instalacji grzewczych tj. instalacji centralnego ogrzewania, instalacji ciepła technologicznego do central wentylacyjnych i klimatyzacyjnych, instalacji wody lodowej oraz instalacji gazu dla zasilania kotłów dla budynku szpitala oraz budynku technicznego.

**Instalacja gazu** przewidziana dla zasilania dwóch kotłów gazowych w kotłowni w budynku technicznym. Instalacja gazu średniego ciśnienia doprowadzona jest ze stacji gazowej zlokalizowanej przed budynkiem technicznym.

**Instalacje gazów medycznych** wykonano dla dystrybucji następujących mediów: tlen, podtlenek azotu, dwutlenek węgla, powietrze dla celów medycznych, powietrze do napędu narzędzi (air motor), próżnia, gazy po anestetyczne, zużyte powietrze z napędu narzędzi, powietrze techniczne. W pokojach chorych przewidziano punkty poboru tlenu i sprężonego powietrza medycznego zamontowane w panelach pacjenta. W pokojach intensywnej opieki przewidziano punkty poboru tlenu, sprężonego powietrza i próżni zamontowane w jednostkach zasilających. W salach zabiegowych, diagnostycznych, operacyjnych przewidziano punkty poboru ściennie lub w jednostkach zasilających w konfiguracjach w zależności od specyfiki i potrzeb.

**Instalacje elektryczne** - Układ zasilania składać się będzie z zasilania podstawowego z sieci energetycznej i rezerwowego - którym będą agregaty prądotwórcze traktowane jako własne niezależne źródło zasilania zgodnie z obowiązującymi przepisami.

W obiekcie są następujące rodzaje oświetlenia:

- oświetlenie podstawowe
- oświetlenie nocne
- oświetlenie ewakuacyjne (dróg ewakuacyjnych i stref otwartych)
- oświetlenie bezpieczeństwa
- oświetlenie zewnętrzne

**Instalacje teletechniczne na obiekcie:**

- system obserwacji wizyjnej – CCTV,
- system Kontroli Dostępu – KD,
- system przyzywowy,
- system okablowania strukturalnego złożonego z głównego punktu dystrybucyjnego zlokalizowanego na kondygnacji L2 obok pomieszczenia serwerowni oraz punktów pośrednich zlokalizowanych na poszczególnych piętrach. Dla zabezpieczenia budynku przed utratą danych przewidziano miejsce w piwnicy części administracyjnej dla umieszczenia serwerów tworzących archiwum bezpieczeństwa „mirror” baz danych z pomieszczenia serwerowni,
- system sieci bezprzewodowej WLAN,
- system telefonii IP,
- system telewizyjny IPTV,
- system sygnalizacji włamania i napadu – SSWIN,

**Instalacje pożarowe na obiekcie:**

- Hydranty zewnętrzne,
- Hydranty wewnętrzne,
- Instalacja systemu sygnalizacji pożaru – SSP,
- dźwiękowy system ostrzegawczy – DSO,
- Kłapy ppoż. -odcinające na wentylacji.
- Kurtyny i bramy rolowane ppoż.
- Oświetlenie awaryjne do celów ewakuacji z centralną baterią.
- Oświetlenie kierunkowe do celów ewakuacji.
- System wczesnego wykrywania pożaru-VESDA.
- Oddymianie klatek schodowych poprzez napowietrzanie- wentylatory STYRULIK.
- Przeciwpożarowy wyłącznik prądu.
- Wytwornica piany średniej w magazynie ON.
- Stałe urządzenia gaśnicze- gaszenie aerozolem.
- System GAZEX – zabezpieczenie instalacji gazowej.
- Gaśnice.

**Instalacja odgromowa** – Zewnętrzną ochronę odgromową tworzą zwody oraz przewodzące elementy konstrukcyjne obiektu, których zadaniem jest odprowadzenie prądu piorunowego do ziemi.

**Urządzenia budowlane lub techniczne związane z obiektem:**

Kotły gazowo-olejowe, agregaty wody lodowej, agregaty skraplające, kompresory powietrza, agregaty prądotwórcze,

**Urządzenia służące ochronie środowiska:**

Separatory, odtłuszczacze, zbiornik retencyjny (podziemny wód gruntowych)

**Dokumentacja powykonawcza:**

w posiadaniu zarządcy obiektu, tj. Nowy Szpital Wojewódzki sp. z o.o

Książka Obiektu Budowlanego prowadzona jest od 29.10.2014 rok.