



ZARZĄD MORSKICH PORTÓW SZCZECIN I ŚWINOUJŚCIE SPÓŁKA AKCYJNA

ul. Bytomska 7, 70-603 Szczecin; tel. (+48) 91 430 82 20; fax (+48) 91 462 48 42
e-mail: info@port.szczecin.pl; www.port.szczecin.pl



Rzeczpospolita
Polska



Dofinansowane przez
Unię Europejską

Szczecin, 10.08.2023r.

Nr referencyjny: OZ-092/3/IPU-7/2023

DO WYKONAWCÓW

dotyczy: postępowania prowadzonego w trybie przetargu nieograniczonego na roboty budowlane na podstawie ustawy Prawo zamówień publicznych, pod nazwą „**Budowa zdolności przeładunkowej portu morskiego w Świnoujściu do obsługi potrzeb morskiej energetyki wiatrowej**”.

Na podstawie art. 135 ust. 7 Ustawy z dnia 11 września 2019r. - Prawo zamówień publicznych (Dz. U. z 2022.1710 t.j. z dnia 2022.08.16) Zamawiający udziela następujących wyjaśnień:

Zestaw 26

Pytanie nr 1

HYDRO. W tabeli zestawienia pali pod ramę podtrzymującą ściąg, rys.TH-02 Plan robót kafarowych, wkraść się błąd na odcinku A-A. Prosimy o korektę w tabeli.

Element	Odcinek konstrukcyjny	Dł.elem [m]	Masa jedn. [kg/m]	Masa elem. [kg]	Ilość [szt.]	Masa całk. [t]
PU28	A-A	17,7	101,8	1 801,86	6	10,811
PU28	B-B	18	101,8	1 832,40	20	36,648
PU28	C-C	16,7	101,8	1 700,06	5	8,551
PU28	D-D	18	101,8	1 832,40	10	18,324
PU28	D-D	17,4	101,8	1 771,32	10	17,713
PU28	E-E	17,4	101,8	1 771,32	2	3,543

Odpowiedź

Zamawiający dokonuje korekty wartości w tabeli na odcinku A-A. W związku z powyższym stosownej modyfikacji ulega treść dokumentacji postępowania.

Pytanie nr 2

HYDRO. W tabeli zestawienia ścianek szczelnych, rys.TH-02 Plan robót kafarowych, wkraść się błąd na odcinku J-J, K-K i L-L. Prosimy o korektę w tabeli.



ZARZĄD MORSKICH PORTÓW SZCZECIN I ŚWINOUJŚCIE SPÓŁKA AKCYJNA

ul. Bytomska 7, 70-603 Szczecin; tel. (+48) 91 430 82 20; fax (+48) 91 462 48 42
e-mail: info@port.szczecin.pl; www.port.szczecin.pl



Rzeczpospolita
Polska



Dofinansowane przez
Unię Europejską

Element	Odcinek konstrukcyjny	Dł.elem [m]	Masa jedn. [kg/m]	Masa elem. [kg]	Ilość [szt.]	Masa całk. [t]
AZ 20-700	H-H	14,9	83,5	1 244,15	36	44,789
AZ 38-700	I-I; I'-I'	21,5	126,4	2 717,60	36	97,834
AZ 18-700	J-J	12,5	76,5	956,25	36	34,425
AZ 38-700	J-J	12,5	126,4	1 580,00	20	31,600
AZ 18-700	K-K	10,2	76,5	780,30	129	100,659
AZ 18-700	L-L	10,2	76,5	780,30	107	83,492
AZ 20-700	M-M	8,9	83,5	743,15	130	96,610

Odpowiedź

Podane przez Zamawiającego w przekroju J-J ilości są prawidłowe, Zamawiający dokonuje korekty wartości w tabeli w przekrojach K-K i L-L. W związku z powyższym stosownej modyfikacji ulega treść dokumentacji postępowania.

Pytanie nr 3

HYDRO. Prosimy o korektę poz.22 d.2 przedmiaru „Dostarczenie elementów ścianki szczelnej AZ 18-700” na $34,425+100,659+83,492=218,576$ ton oraz poz.21 TER na 218,576 ton.

Odpowiedź

Stosownie do odpowiedzi na pyt. nr 2 wartości składowe zmieniają się na $36,338+100,659+83,492$, suma nie ulega zmianie i wynosi $=220,489$ ton. W związku z powyższym stosownej modyfikacji ulega przedmiar.

Pytanie nr 4

HYDRO. Prosimy o korektę poz. 26d.2 przedmiaru „Wbijanie stalowych ścianek szczelnych typu larsen, profil III i IV kafarem pływającym w grunt kat. III na głębokość 16 m - AZ18-700” na $(36+129+107)*0,7=190,4$ m oraz poz.25 TER na 190,4m. Wg Wykonawcy w poz.26 d.2 zostały powielone ilości z poz.27 d.2 i 28 d.2 przedmiaru.

Odpowiedź

Prawidłowe wartości to $(38+129+107)*0,7=191,8$ mb. W związku z powyższym wartości podane w tabeli na rysunku TH-02 oraz w przedmiarze i tabeli TER ulegają stosownej modyfikacji.

Pytanie nr 5

HYDRO. Na rysunku TH-13.9 podano zestawienie dla ramy typowej długości podpierającą ściągi w ilości 49 szt., niestety nie podano zestawienia dla ram o nietypowej długości w ilości 5 szt. Prosimy o korektę rysunku.



ZARZĄD MORSKICH PORTÓW SZCZECIN I ŚWINOUJŚCIE SPÓŁKA AKCYJNA

ul. Bytomska 7, 70-603 Szczecin; tel. (+48) 91 430 82 20; fax (+48) 91 462 48 42
e-mail: info@port.szczecin.pl; www.port.szczecin.pl



Rzeczpospolita
Polska



Dofinansowane przez
Unię Europejską

Odpowiedź

Zamawiający dokonuje stosownej modyfikacji dokumentacji postępowania w szczególności Rysunku TH-13.9 oraz dokumentów służących do obliczenia ceny oferty.

Pytanie nr 6

HYDRO. W tabeli zestawienia na 1 ramę, rys. TH-13.9 Konstrukcja ramy podpierającej ściągi, wkładł się błąd w poz.5. Prosimy o korektę w tabeli.

Pozycja	Nazwa	Ilość [szt]	Masa jedn. [kg/m]	Masa 1szt [kg]	Masa całk. [kg]
2	L45x5	2	3,38	1,301	2,60
3	L45x5	2	3,38	2,062	4,12
4	C80	2	8,64	79,747	159,49
5	bl 150x7x340	12	8,243	2,803	33,63
				Razem	199,85

Odpowiedź

Wartości podane przez Zamawiającego w tabeli na rysunku są prawidłowe tj 10 szt.

Pytanie nr 7

HYDRO. W tabeli na rys. TH 13.1 kleszcz typ 1, mamy że odcinek 5,4m waży 483,72kg. W zestawieniu założono, że do wykonania jest łącznie 57 elementów po 5,4m, co daje łącznie 307,8m (27.572,04kg). Wg zestawienia natomiast do wykonania jest 303,7m.

Przy założeniu, że odcinek 5,4m waży 483,72kg, na 1 m przypada 89,58kg, co przy łącznej długości 303,7m daje nam łącznie: 27.205,45kg. Prosimy o korektę w tabeli, poz. 49 d.3.2 przedmiaru oraz poz.48 TER na 27.205 ton.

Odpowiedź

Ilość blach/kotew się nie zmienia. Zmienia się ilość ceownika C260 – 2 x 303,7 m w miejsce 2 x 307,8 m. Masa całkowita wyniesie 27.261,26 kg. Dodano informację, że do wykonania jest 57 kpl, w tym 3 o niepełnym wymiarze.

Poprawiono rysunek, Zamawiający dokonuje stosownej modyfikacji dokumentacji postępowania w szczególności Rysunku TH 13.1 oraz dokumentów służących do obliczenia ceny ofert, przedmiaru oraz TER.



ZARZĄD MORSKICH PORTÓW SZCZECIN I ŚWINOUJŚCIE SPÓŁKA AKCYJNA

ul. Bytomska 7, 70-603 Szczecin; tel. (+48) 91 430 82 20; fax (+48) 91 462 48 42
e-mail: info@port.szczecin.pl; www.port.szczecin.pl



Rzeczpospolita
Polska



Dofinansowane przez
Unię Europejską

Pytanie nr 8

HYDRO. W tabeli na rys. TH 13.2 kleszcz typ 2, mamy że odcinek 5,4m waży 480,21kg. W zestawieniu założono, że do wykonania jest łącznie 36 elementów po 5,4m, co daje łącznie 199,4m (17.287,56kg). Wg zestawienia natomiast do wykonania jest 189,4mm.

Przy założeniu, że odcinek 5,4m waży 480,21kg, na 1 m przypada 88,93kg, co przy łącznej długości 189,4m daje nam łącznie: 16.843,34kg. Prosimy o korektę w tabeli, poz. 50 d.3.2 przedmiaru oraz poz.49 TER na 16,843 ton.

Odpowiedź

Ilość kotew się nie zmienia. Zmienia się ilość ceownika C260 – 2 x 189,4 m w miejsce 2 x 199,4 m, odchodzi 8 szt. blach. Masa całkowita wyniesie 16.516,44 kg. Dodano informacje, że do wykonania jest 36 kpl, w tym 4 o niepełnym wymiarze. Zamawiający dokonuje stosownej modyfikacji dokumentacji postępowania w szczególności Rysunku TH 13.2 oraz dokumentów służących do obliczenia ceny ofert, przedmiaru oraz TER.

Pytanie nr 9

HYDRO. W tabeli zestawienia stali profilowej dla kleszczy na przekroju J-J (Rys. TH-13.7) wkraśl się błąd w poz.2, 3.1, 3.2 i 4. Prosimy o korektę w tabeli, w poz.57 d.3.2 przedmiaru oraz poz.56 TER na 2,161 tony.

Pozycja	Nazwa	Ilość [szt]	Dł. [m]	Masa jedn. [kg/m]	Masa 1szt [kg]	Masa całk. [kg]
1	C260	2	25,2	37,9	955,08	1 910,16
2	bl 240x200x10	22			3,77	82,90
3.1	bl 157x29x30	20			1,07	21,45
3.2	bl 190x50x30	10			2,24	22,37
4	bl 230x230x30	10			12,46	124,58
					Razem	2 161,45

Odpowiedź

Zamawiający potwierdza prawidłowość wartości wskazanych w tabeli przez Wykonawcę oraz łączną wartość 2161,45 kg. Zamawiający dokonuje stosownej modyfikacji dokumentacji postępowania w szczególności Rysunku TH 13.7 oraz dokumentów służących do obliczenia ceny ofert, przedmiaru oraz TER.



ZARZĄD MORSKICH PORTÓW SZCZECIN I ŚWINOUJŚCIE SPÓŁKA AKCYJNA

ul. Bytomska 7, 70-603 Szczecin; tel. (+48) 91 430 82 20; fax (+48) 91 462 48 42
e-mail: info@port.szczecin.pl; www.port.szczecin.pl



Rzeczpospolita
Polska



Dofinansowane przez
Unię Europejską

Pytanie nr 10

HYDRO. W tabeli zestawienia stali profilowej dla kleszczy na przekroju K-K (Rys. TH-13.7) wkraść się błąd w poz.2, 3.1, 3.2 i 4. Prosimy o korektę w tabeli, w poz.58 d.3.2 przedmiaru oraz poz.57 TER na 7,624 tony.

Pozycja	Nazwa	Ilość [szt]	Dł. [m]	Masa jedn. [kg/m]	Masa 1szt [kg]	Masa całk. [kg]
1	C260	2	90,2	37,9	3 418,58	6 837,16
2	bl 240x200x10	66			3,77	248,69
3.1	bl 157x29x30	64			1,07	68,63
3.2	bl 190x50x30	32			2,24	71,59
4	bl 230x230x30	32			12,46	398,65
					Razem	7 624,72

Odpowiedź

Zamawiający potwierdza prawidłowość wartości wskazanych w tabeli przez Wykonawcę oraz łączną wartość 7624,72 kg Zamawiający dokonuje stosownej modyfikacji dokumentacji postępowania w szczególności Rysunku TH 13.7 oraz dokumentów służących do obliczenia ceny ofert, przedmiaru oraz TER.

Pytanie nr 11

HYDRO. W tabeli zestawienia stali zbrojeniowej na jeden pał CFA 600 l=24,6m (Rys. TH-17.1) wkraść się błąd w poz.6. Prosimy o korektę w tabeli.

Nr pręta	Ø	#	Długość	Masa 1 szt	Sztuk	Długość całkowita	
	A-I	A-IIIIN				Ø8	#16
	[mm]	[mm]				[m]	[m]
4		16	12	19,08	26		312
5		16	2,65	4,21	7		18,55
6		16	2,05	3,26	6		12,3
7	8		253,51	100,14	1	253,51	
Długość razem					[m]	253,51	342,85
Masa jednostkowa					[kg/m]	0,395	1,59
Masa ogółem					[kg]	100,14	545,13
SUMA					[kg]	645,27	

Odpowiedź

Zamawiający potwierdza prawidłowość wartości wskazanych w tabeli przez Wykonawcę oraz łączną wartość 645,27 kg. Zamawiający dokonuje stosownej modyfikacji Rysunku TH-17.1.



ZARZĄD MORSKICH PORTÓW SZCZECIN I ŚWINOUJŚCIE SPÓŁKA AKCYJNA

ul. Bytomska 7, 70-603 Szczecin; tel. (+48) 91 430 82 20; fax (+48) 91 462 48 42
e-mail: info@port.szczecin.pl; www.port.szczecin.pl



Rzeczpospolita
Polska



Dofinansowane przez
Unię Europejską

Pytanie nr 12

HYDRO. W tabeli zestawienia stali profilowej na 1 ślizg (Rys. TH-17.1) wkradł się błąd w poz.1. Prosimy o korektę w tabeli.

Analogiczny błąd pojawia się w tabeli na Rys. TH-17.2 – 17.9; TH-18.1 i 18.2.

Nr	Nazwa	Długość	Ilość	Masa		
		[m]	[szt]	jedn.	1 szt	ogółem
1	pl 110x190x6	0,19	4	5,181	0,98	3,94
DO WYKONANIA 16 SZT.						
2	pl 80x1280x10	1,28	4	6,28	8,04	32,15
3	pl 80x1400x10	1,4	2	6,28	8,79	17,58
RAZEM [kg]						49,74
DO WYKONANIA 16x4 SZT.						

Odpowiedź

Zamawiający potwierdza prawidłowość wartości wskazanych w tabeli przez Wykonawcę.
Zamawiający dokonuje stosownej modyfikacji Rysunku TH-17.1 – 17.2 oraz TH-18.1 i TH-18.2.

Pytanie nr 13

HYDRO. W tabeli zestawienia stali profilowej na 1 ślizg (Rys. TH-18.2) wkradł się błąd w poz.1 i 2. Prosimy o korektę w tabeli.

Analogiczny błąd pojawia się w tabeli na Rys. TH-18-5.

Nr	Nazwa	Długość	Ilość	Masa		
		[m]	[szt]	jedn.	1 szt	ogółem
1	pl 110x190x6	0,19	4	5,181	0,98	3,94
DO WYKONANIA 21 SZT.						
2	pl 80x1280x10	1,28	6	6,28	8,04	48,23
3	pl 80x1870x10	1,87	2	6,28	11,74	23,49
RAZEM [kg]						71,72
DO WYKONANIA 21x4 SZT.						

Odpowiedź

Zamawiający potwierdza prawidłowość wartości wskazanych w tabeli przez Wykonawcę.
Zamawiający dokonuje stosownej modyfikacji Rysunku TH-18.2 i TH-18.5.



ZARZĄD MORSKICH PORTÓW SZCZECIN I ŚWINOUJŚCIE SPÓŁKA AKCYJNA

ul. Bytomska 7, 70-603 Szczecin; tel. (+48) 91 430 82 20; fax (+48) 91 462 48 42
e-mail: info@port.szczecin.pl; www.port.szczecin.pl



Rzeczpospolita
Polska



Dofinansowane przez
Unię Europejską

Pytanie nr 14

HYDRO. W tabeli zestawienia stali zbrojeniowej na jeden pal CFA 600 l=23,1m (Rys. TH-17.2) pręt nr 7 jest dł.237,73m , natomiast na rysunku jest długości 23983cm (239,83m). Prosimy o wyjaśnienie rozbieżności i korektę rysunku.

Odpowiedź

Prawidłowa długość pręta to 237,73 m. Zamawiający dokonuje stosownej modyfikacji rysunku TH-17.2.

Pytanie nr 15

HYDRO. W tabeli zestawienia stali zbrojeniowej na jeden pal CFA 600 l=19,8m (Rys. TH-17.6) pręt nr 7 jest dł.203,01m, natomiast na rysunku jest długości 22405cm (224,05m). Prosimy o wyjaśnienie rozbieżności i korektę rysunku.

Odpowiedź

Prawidłowa długość pręta to 203,01 m, Zamawiający dokonuje stosownej modyfikacji rysunku TH-17.6.

Pytanie nr 16

HYDRO. W tabeli zestawienia stali zbrojeniowej na jeden pal CFA 800 l=19,8m (Rys. TH-18.5) pręt nr 7 jest średnicy Ø10mm, natomiast masa jednostkowa odpowiada masie pręta Ø8mm. Prosimy o wyjaśnienie rozbieżności i korektę rysunku.

Nr pręta	Ø	#	Długość [m]	Masa 1 szt [kg]	Sztuk [-]	Długość całkowita	
	A-I	A-IIIN				Ø10	#25
	[mm]	[mm]				[m]	[m]
4		25	12	46,44	15		180,00
5		25	9,27	35,87	8		74,16
6		25	8,67	33,55	7		60,60
7	10		283,6	175,83	1	283,60	
Długość razem					[m]	284,60	314,85
Masa jednostkowa					[kg/m]	0,40	1,59
Masa ogółem					[kg]	112,02	1218,47
SUMA					[kg]	1330,49	

Odpowiedź

Prawidłowa ilość stali zbrojeniowej dla CFA800 l=19,8m wynosi 1393,45 kg; średnica pręta nr 7 wynosi 10 mm. Zamawiający dokonuje stosownej modyfikacji rysunku TH-18.5.



ZARZĄD MORSKICH PORTÓW SZCZECIN I ŚWINOUJŚCIE SPÓŁKA AKCYJNA

ul. Bytomska 7, 70-603 Szczecin; tel. (+48) 91 430 82 20; fax (+48) 91 462 48 42
e-mail: info@port.szczecin.pl; www.port.szczecin.pl



Rzeczpospolita
Polska



Dofinansowane przez
Unię Europejską

Pytanie nr 17

HYDRO. W przedmiarze poz.66 d.3.4 i poz.67 d.3.4 zamieniono ilości ściągów. W poz.66 d.3.4 powinno być 9 szt., a w poz. 67 d.3.4 powinny być 23 szt. Analogiczna sytuacja dotyczy pozycji 60 i 61 w TER.

Odpowiedź

W pozycji TER nr 60 i przedmiaru poz. 66 d.3.4 powinno być 9 ściągów.

W pozycji TER nr 61 i przedmiaru poz. 67 d.3.4 powinny być 23 ściągów.

Zamawiający dokonuje stosownej modyfikacji TER i przedmiaru

Pytanie nr 18

HYDRO. W tabeli zestawienia stali profilowej dla tarcz kotwiących na przekroju I-I (Rys.TH-28) podano ze elementem jest C260, natomiast masa jednostkowa podana została do C280. Prosimy o wyjaśnienie rozbieżności i korektę rysunku.

Nr	Nazwa	Długość [m]	Ilość [szt.]	Masa jedn. [kg]	Masa jedn.szt.[kg]	Masa [kg]
1	C260	2,64	14	41,8	110,35	1 544,93
2	bl 200x200x10mm		28		3,14	87,92
					Razem	1 632,85

Odpowiedź

Wystąpił błąd w podanej masie jednostkowej

Poprawna masa całkowita dla przekroju I-I:

Zestawienie stali profilowej dla tarcz kotwiących na przekroju I-I						
Nr	Nazwa i wymiary elementu [mm]	Długość [m]	Ilość [szt.]	Masa jedn. [kg]	Masa jedn. szt. [kg]	Masa [kg]
1	Ceownik C260	2,64	14	37,90	100,06	1400,78
2	blacha 200x200x10 mm	-	28	-	3,14	87,92
Do wykonania 7 tarcz kotwiących					Masa całkowita [kg]	1 488,70

Zamawiający dokonuje stosownej modyfikacji rysunku TH-28.

Pytanie nr 19

HYDRO. Prosimy o wskazanie z jakiego gatunku stali należy wykonać konstrukcję ramy podpierającej ściąg (Rys. TH-13.9).

Odpowiedź

Zamawiający dokonuje modyfikacji rysunku TH-13.9 poprzez dodanie opisu gatunku stali z jakiej należy wykonać konstrukcję ramy podpierającej; stal – S355.





ZARZĄD MORSKICH PORTÓW SZCZECIN I ŚWINOUJŚCIE SPÓŁKA AKCYJNA

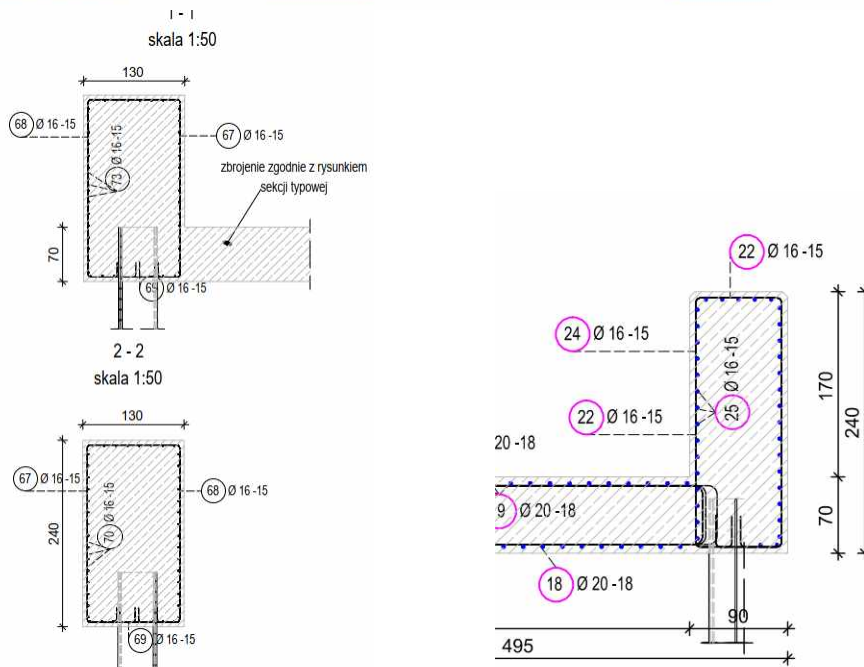
ul. Bytomska 7, 70-603 Szczecin; tel. (+48) 91 430 82 20; fax (+48) 91 462 48 42
e-mail: info@port.szczecin.pl; www.port.szczecin.pl



Rzeczpospolita
Polska



Dofinansowane przez
Unię Europejską



Odpowiedź

Na sekcjach zamykających nie będzie prefabrykatów licowych. Zamawiający dokonuje stosownej modyfikacji rysunku TH-11.1 i TH-11.2 oraz przedmiaru.

Pytanie nr 21

HYDRO. Wykonawca po przeanalizowaniu rysunku nr TH-06 – sekcja zamykająca, wyliczył że należy wykonać 124,104m² deskowania, natomiast w przedmiarze podano 108,436m². Prosimy o weryfikację i ewentualną zmianę poz. 121 d.3.10 przedmiaru, ponieważ ma ona wpływ na poz. 86 TER.

Odpowiedź

Podana wartość jest prawidłowa. Część oczepu jest w sekcji nr 1 nabrzeża nr 1.

Pytanie nr 22

HYDRO. Wykonawca po przeanalizowaniu rysunku nr TH-06 – sekcja zamykająca, wyliczył że należy wykonać 73,882m³ betonowania, natomiast w przedmiarze podano 70,483m³. Prosimy o weryfikację i ewentualną zmianę poz. 123 d.3.10 przedmiaru, ponieważ ma ona wpływ na poz. 86 TER.



ZARZĄD MORSKICH PORTÓW SZCZECIN I ŚWINOUJŚCIE SPÓŁKA AKCYJNA

ul. Bytomska 7, 70-603 Szczecin; tel. (+48) 91 430 82 20; fax (+48) 91 462 48 42
e-mail: info@port.szczecin.pl; www.port.szczecin.pl



Rzeczpospolita
Polska



Dofinansowane przez
Unię Europejską

Odpowiedź

Podana wartość jest prawidłowa. Część oczepu długości 1,3m jest wykonane w sekcji numer 1 nabrzeża nr 1.

Pytanie nr 23

HYDRO. Prosimy o wyjaśnienie rozbieżności pomiędzy rysunkami TH-05 – zbrojenie sekcji 13 a TH-30 rysunek technologiczny wykonania sekcji nr 1. Na rys.TH-05 podano, że konstrukcję należy wykonać z betonu C35/45 XF3 XS3, natomiast na rys. TH-30 podano, że dno grodzy należy zabetonować betonem C20/25.

Odpowiedź

Dno grodzy (korek betonowy) należy wykonać zgodnie z rysunkiem TH-30, beton C20/25.

Pytanie nr 24

HYDRO. Wykonawca po przeanalizowaniu rysunku nr TH-07 – sekcja S14, wyliczył że należy wykonać 73,328m² deskowania, natomiast w przedmiarze podano 68,923m². Prosimy o weryfikację i ewentualną zmianę poz. 131 d.3.12 przedmiaru, ponieważ ma ona wpływ na poz. 88 TER.

Odpowiedź

Rysunek TH-07 dotyczy sekcji nr 14. Pozycja przedmiaru 131 d.3.12 dotyczy sekcji nr 15. Pozycja TER nr 88 dotyczy sekcji nr 15. Ilość deskowania dla sekcji nr S14 jest prawidłowa. Ilość deskowania dla sekcji nr 15 jest prawidłowa.

Pytanie nr 25

HYDRO. Wykonawca po przeanalizowaniu rysunku nr TH-09 – sekcja S16-S20, wyliczył że należy wykonać 581,461m² deskowania, natomiast w przedmiarze podano 420,933m². Prosimy o weryfikację i ewentualną zmianę poz. 136 d.3.13 przedmiaru, ponieważ ma ona wpływ na poz. 89 TER.

Odpowiedź

Podana wartość jest prawidłowa.

Pytanie nr 26

HYDRO. Wykonawca po przeanalizowaniu rysunku nr TH-09 – sekcja S16-S20, wyliczył że należy wykonać 169,001t zbrojenia, natomiast w przedmiarze podano 166,092t. Prosimy o weryfikację i ewentualną zmianę poz. 137 d.3.13 przedmiaru, ponieważ ma ona wpływ na poz. 89 TER.



ZARZĄD MORSKICH PORTÓW SZCZECIN I ŚWINOUJŚCIE SPÓŁKA AKCYJNA

ul. Bytomska 7, 70-603 Szczecin; tel. (+48) 91 430 82 20; fax (+48) 91 462 48 42
e-mail: info@port.szczecin.pl; www.port.szczecin.pl



Rzeczpospolita
Polska



Dofinansowane przez
Unię Europejską

Odpowiedź

Prawidłowa wartość to 169,27 t. W związku z powyższym Zamawiający dokonuje stosownej modyfikacji przedmiaru.

Pytanie nr 27

HYDRO. Wykonawca po przeanalizowaniu rysunku nr TH-09 – sekcja S16-S20, wyliczył że należy wykonać 2403,113m³ betonowania, natomiast w przedmiarze podano 2370,825m³. Prosimy o weryfikację i ewentualną zmianę poz. 138 d.3.13 przedmiaru, ponieważ ma ona wpływ na poz. 89 TER.

Odpowiedź

Poprawna wartość to 2403,113 m³. W związku z powyższym Zamawiający dokonuje stosownej modyfikacji przedmiaru.

Pytanie nr 28

HYDRO. Wykonawca po przeanalizowaniu rysunku nr TH-09 – sekcja S22-S25, wyliczył że należy wykonać 1922,49m³ betonowania, natomiast w przedmiarze podano 2896,66m³. Prosimy o weryfikację i ewentualną zmianę poz. 148 d.3.15 przedmiaru, ponieważ ma ona wpływ na poz. 91 TER.

Odpowiedź

Poprawna wartość to 1922,49 m³. W związku z powyższym Zamawiający dokonuje stosownej modyfikacji przedmiaru.

Pytanie nr 29

HYDRO. Wykonawca po przeanalizowaniu rysunku nr TH-09 – sekcja S22-S25, wyliczył że należy wykonać 465,169m² deskowania, natomiast w przedmiarze podano 336,746m². Prosimy o weryfikację i ewentualną zmianę poz. 146 d.3.15 przedmiaru, ponieważ ma ona wpływ na poz. 91 TER.

Odpowiedź

Podana wartość jest prawidłowa.

Pytanie nr 30

HYDRO. Wykonawca po przeanalizowaniu rysunku nr TH-09.1 – sekcja S26, wyliczył że należy wykonać 636,613m³ betonowania, natomiast w przedmiarze podano 611,838m³. Prosimy o weryfikację i ewentualną zmianę poz. 153 d.3.16 przedmiaru, ponieważ ma ona wpływ na poz. 92 TER.



ZARZĄD MORSKICH PORTÓW SZCZECIN I ŚWINOUJŚCIE SPÓŁKA AKCYJNA

ul. Bytomska 7, 70-603 Szczecin; tel. (+48) 91 430 82 20; fax (+48) 91 462 48 42
e-mail: info@port.szczecin.pl; www.port.szczecin.pl



Rzeczpospolita
Polska



Dofinansowane przez
Unię Europejską

Odpowiedź

Poprawna wartość to 636,61m³. W związku z powyższym Zamawiający dokonuje stosownej modyfikacji przedmiaru.

Pytanie nr 31

HYDRO. Wykonawca po przeanalizowaniu rysunku nr TH-09.1 – sekcja S26, wyliczył że należy wykonać 268,040m² deskowania, natomiast w przedmiarze podano 188,889m². Prosimy o weryfikację i ewentualną zmianę poz. 151 d.3.16 przedmiaru, ponieważ ma ona wpływ na poz. 92 TER.

Odpowiedź

Podana wartość jest prawidłowa.

Pytanie nr 32

HYDRO. Wykonawca po przeanalizowaniu rysunku nr TH-09.1 – sekcja S26, wyliczył że należy wykonać 58,727m³ chudego betonu, natomiast w przedmiarze podano 56,579m³. Prosimy o weryfikację i ewentualną zmianę poz. 150 d.3.16 przedmiaru, ponieważ ma ona wpływ na poz. 92 TER.

Odpowiedź

Podana wartość jest prawidłowa.

Pytanie nr 33

HYDRO. Wykonawca po przeanalizowaniu rysunku nr TH-16 – dyble stalowe, wyliczył że należy wykonać 320,27m² styropianu, natomiast w przedmiarze podano 343,82m. Prosimy o weryfikację i ewentualną zmianę poz. 156 d.3.17 przedmiaru orz poz. 94 TER.

Odpowiedź

Podana wartość jest prawidłowa.

Pytanie nr 34

HYDRO. Wykonawca po przeanalizowaniu rysunku nr TH-29 – filtr odwrotny, zwrócił uwagę na bardzo duże otwory filtracyjne - 5x15cm. Prosimy o potwierdzenie, że otwory mają być wykonane jak przedstawiono na rysunku, ponieważ zgodnie z zaleceniami do projektowania, wykonania i utrzymania morskich budowli hydrotechnicznych: **(Zalecenie Z 8/2.2) Otwory (szczeliny) odwadniające powinny być wykonane w co drugiej grodzicy ścianki stalowej, w ramieniu (ukośnym elemencie) profilu ścianki. Zaleca się prostokątny kształt otworów o szerokości 15mm i długości (wysokości) 150mm.**



ZARZĄD MORSKICH PORTÓW SZCZECIN I ŚWINOUJŚCIE SPÓŁKA AKCYJNA

ul. Bytomska 7, 70-603 Szczecin; tel. (+48) 91 430 82 20; fax (+48) 91 462 48 42
e-mail: info@port.szczecin.pl; www.port.szczecin.pl



Rzeczpospolita
Polska



Dofinansowane przez
Unię Europejską

Odpowiedź

Zamawiający dokonuje stosownej modyfikacji rysunku TH-29.

Pytanie nr 35

HYDRO. Wykonawca po przeanalizowaniu rysunków projektu budowlanego – przekroje nabrzeża, wyliczył że należy wykonać 27,5m² geowłókniny pod rury odwadniające płytę nabrzeża, natomiast w przedmiarze podano 29m². Prosimy o weryfikację i ewentualną zmianę poz. 180 d.3.20 przedmiaru orz poz. 103 TER.

Odpowiedź

Podana wartość jest prawidłowa.

Pytanie nr 36

HYDRO. Wykonawca po przeanalizowaniu rysunków projektu budowlanego – przekroje nabrzeża, wyliczył że należy wykonać 25,83m rur PCV odwadniających płytę nabrzeża, natomiast w przedmiarze podano 28,7m. Prosimy o weryfikację i ewentualną zmianę poz. 181 d.3.20 przedmiaru orz poz. 104 TER.

Odpowiedź

Podana wartość jest prawidłowa.

Pytanie nr 37

HYDRO. Wykonawca po przeanalizowaniu rysunków projektu budowlanego – przekroje nabrzeża, wyliczył że należy wykonać 18,45m² geowłókniny pod rury odwadniające płytę nabrzeża, natomiast w przedmiarze podano 20,5m². Prosimy o weryfikację i ewentualną zmianę poz. 180 d.3.20 przedmiaru orz poz. 105 TER.

Odpowiedź

Podana wartość jest prawidłowa.

Pytanie nr 38

HYDRO. Wykonawca po przeanalizowaniu rysunku nr TH-12.3 – studnia SE1 do SE4, wyliczył że należy zamontować 4kpl włączów żeliwnych, natomiast w przedmiarze podano 1kpl. Prosimy o weryfikację i ewentualną zmianę poz. 228 d.3.28 przedmiaru, ponieważ ma ona wpływ na poz. 115 TER.



ZARZĄD MORSKICH PORTÓW SZCZECIN I ŚWINOUJŚCIE SPÓŁKA AKCYJNA

ul. Bytomska 7, 70-603 Szczecin; tel. (+48) 91 430 82 20; fax (+48) 91 462 48 42
e-mail: info@port.szczecin.pl; www.port.szczecin.pl



Rzeczpospolita
Polska



Dofinansowane przez
Unię Europejską

Odpowiedź

Poprawna ilość to 4 kpl. W związku z powyższym Zamawiający dokonuje stosownej modyfikacji przedmiaru.

Pytanie nr 39

HYDRO. Wykonawca po przeanalizowaniu rysunku nr TH-12.3 – studnia SEp1 do Sep10, wyliczył że należy zamontować 4kpl włączów żeliwnych, natomiast w przedmiarze podano 1kpl. Prosimy o weryfikację i ewentualną zmianę poz. 233 d.3.29 przedmiaru, ponieważ ma ona wpływ na poz. 116 TER.

Odpowiedź

Poprawna ilość to 4 kpl. W związku z powyższym Zamawiający dokonuje stosownej modyfikacji przedmiaru.

Pytanie nr 40

HYDRO. W przedmiarze w poz.46 d.2 mamy do wykonania 9,518t konstrukcji pod ściąg, natomiast w poz.45 TER mamy do wykonania 10,48 tony. Prosimy o wyjaśnienie rozbieżności.

Odpowiedź

Prawidłowa wartość konstrukcji pod ściąg wynosi 10,4 tony. W związku z powyższym Zamawiający dokonuje stosownej modyfikacji dokumentacji postępowania w szczególności Rysunku TH - 13.9 oraz dokumentów służących do obliczenia ceny ofert; przedmiaru oraz TER.

Pytanie nr 41

HYDRO. Prosimy o wskazanie w których pozycjach przedmiarowych należy uwzględnić deskowanie podłogi ocze pu od strony wody.

Odpowiedź

Zamawiający dokonał modyfikacji przedmiaru poprzez dodanie pozycji przedmiaru nr 251. „Deskowanie podłogi od strony wody” -należy wykonać $495 \times 0,85 + 25 \times 0,7 + 27,2 \times 0,51 = 452,122 \text{ m}^2$.

Pytanie nr 42

HYDRO. Dotyczy: dokument "CZ_IV_ANALIZA NAWIGACYJNA", p. 5.1., str.56. "proponuje się dobrać odbojnice o dopuszczalnym obciążeniu rzędu $E(t) = 600 \text{ kNm}$. Ze względu na duży zakres zmiany zanurzenia statków WTTV oraz możliwość załadunku typu ro-ro powinny to być odbojnice instalowane pionowo o długości rzędu 2 - 3 m i wysokości do 0,5 m;" Prosimy o wyjaśnienie o jaką wysokość chodzi w sformułowaniu "... i wysokości do 0,5 m"



ZARZĄD MORSKICH PORTÓW SZCZECIN I ŚWINOUJŚCIE SPÓŁKA AKCYJNA

ul. Bytomska 7, 70-603 Szczecin; tel. (+48) 91 430 82 20; fax (+48) 91 462 48 42
e-mail: info@port.szczecin.pl; www.port.szczecin.pl



Rzeczpospolita
Polska



Dofinansowane przez
Unię Europejską

Odpowiedź

Parametry robocze odbojnicy oraz wymiary podano w dokumentacji projektowej na rysunku TH-19 -
Rysunek odbojnicy systemowej – Element IV – Projekt techniczny

Energia absorpcji: 638 kNm

Siła w reakcji: 1217 kN

Pytanie nr 43

HYDRO. Prosimy o informację o maksymalnym dopuszczalnym ciśnieniu na burtę charakterystycznych statków.

Odpowiedź

Parametry robocze odbojnicy oraz wymiary podano w dokumentacji projektowej na rysunku TH-19 -
Rysunek odbojnicy systemowej – Element IV – Projekt techniczny

Energia absorpcji: 638 kNm

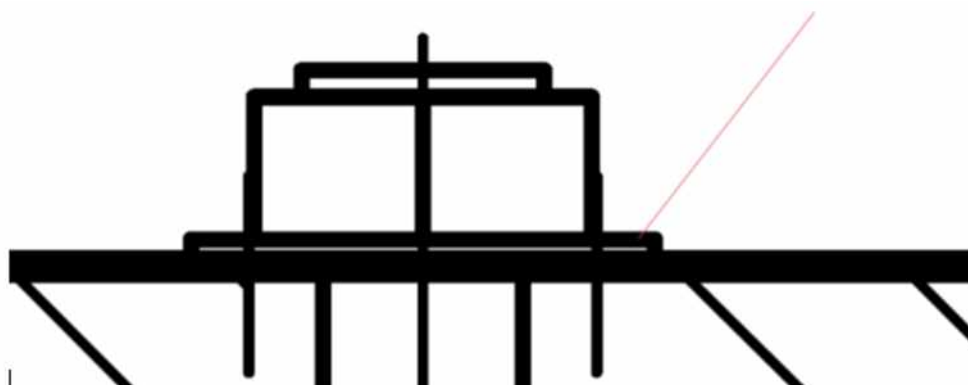
Siła w reakcji: 1217 kN

Pytanie nr 44

HYDRO. Dotyczy: rysunek nr. TH-24. Prosimy o informację o rodzaju elementu mocującego dla krawężnika, między wewnętrzną powierzchnią krawężnika a nakrętką. Jest to płaskownik biegnący przez całą długość krawężnika czy też jedynie indywidualna podkładka pod każdą nakrętką ?

Odpowiedź

Stalowy element w celu usztywnienia mocowania krawężnika do oczepu żelbetowego należy wykonać jako ciągły płaskownik.





ZARZĄD MORSKICH PORTÓW SZCZECIN I ŚWINOUJŚCIE SPÓŁKA AKCYJNA

ul. Bytomska 7, 70-603 Szczecin; tel. (+48) 91 430 82 20; fax (+48) 91 462 48 42
e-mail: info@port.szczecin.pl; www.port.szczecin.pl



Rzeczpospolita
Polska



Dofinansowane przez
Unię Europejską

Pytanie nr 45

HYDRO. Dotyczy: TER nr.1 poz.130 Dostawa i montaż pławy nawigacyjnej zgodnie z dokumentacją projektową - Oznakowanie nawigacyjne.

Prosimy o podanie podstawowych parametrów pławy nawigacyjnej: wysokość, barwa oraz średnica.

Odpowiedź

Zgodnie z uzgodnieniem analizy nawigacyjnej nr ON-i.4119.2.23.MM(8) z dnia 25 kwietnia 2023 należy wykonać jedną nową pławę. Pławę wykonać zgodnie z Projektem Wykonawczym Pławy Nawigacyjnej, który uzyskał pozytywne uzgodnienie z Urzędem Morskim w Szczecinie (ON-I.4112.8.23.MM(5) z dnia 06.07.2023).

Pytanie nr 46

HYDRO. Zgodnie z opisem Projektu Budowlanego pkt 18.1 w zakresie ZMPSiŚ na dnie Nabrzeża Nr I jest „lokalnie występujący nieregularny obrzut kamienny Ø5-15 cm oraz złom i gruz – rozbiórka w zakresie niezbędnym do wykonania ścianki szczelnej oraz robót czerpalnych”. W przedmiarze oraz TER brak jest jednak pozycji dotyczącej rozbiórki w/w elementów. Prosimy o podanie ilości oraz wskazania pozycji przedmiarze oraz w TER gdzie należy ująć rozbiórki.

Odpowiedź

Obrzut kamienny wykryty został podczas przeglądu nurkowego przy istniejącej ścianie szczelnej i nie będzie miał wpływu na wykonanie nowej ścianki szczelnej oraz robót czerpalnych. Brak jest archiwalnej dokumentacji wskazującej na występowanie w tym miejscu regularnego umocnienia dna w formie narzutu kamiennego. W związku z powyższym dokumentacja projektowa (STWIORB ST-02.00) zawiera wymóg zlokalizowania i usunięcia ewentualnych przeszkód (pkt. 5.2 roboty przygotowawcze). Koszt prac przygotowawczych należy ująć w pozycji TER z którymi są powiązane.

Pytanie nr 47

HYDRO. Zgodnie z opisem Projektu Budowlanego pkt 18.2 w zakresie ZMPSiŚ na dnie Nabrzeża Nr II jest „lokalnie występujący, nieregularny obrzut kamienny Ø5-20 cm (na dł. 18 m obrzut z kamienia do Ø80 cm) – rozbiórka w zakresie niezbędnym do wykonania ścianki szczelnej i robót czerpalnych;”. W przedmiarze oraz TER brak jest jednak pozycji dotyczącej rozbiórki w/w elementów. Prosimy o podanie ilości oraz wskazania pozycji przedmiarze oraz w TER gdzie należy ująć rozbiórki.



ZARZĄD MORSKICH PORTÓW SZCZECIN I ŚWINOUJŚCIE SPÓŁKA AKCYJNA

ul. Bytomska 7, 70-603 Szczecin; tel. (+48) 91 430 82 20; fax (+48) 91 462 48 42
e-mail: info@port.szczecin.pl; www.port.szczecin.pl



Rzeczpospolita
Polska



Dofinansowane przez
Unię Europejską

Odpowiedź

Obrzut kamienny wykryty został podczas przeglądu nurkowego przy istniejącej ścianie szczelnej i nie będzie miał wpływu na wykonanie nowej ścianki szczelnej oraz robót czerpanych. Brak jest archiwalnej dokumentacji wskazującej na występowanie w tym miejscu regularnego umocnienia dna w formie narzutu kamiennego. W związku z powyższym dokumentacja projektowa (STWIORB ST-02.00) zawiera wymóg zlokalizowania i usunięcia ewentualnych przeszkód (pkt. 5.2 roboty przygotowawcze). Koszt prac przygotowawczych należy ująć w pozycji TER z którymi są powiązane.

Pytanie nr 48

HYDRO. W przedmiarze w poz. 155 d.3.17 Montaż dybli podano ilość 9,289 kg, natomiast w TER w poz.93 mamy Montaż dybli w ilości 9,289 tony. Prosimy o poprawienie jednostki w przedmiarze.

Odpowiedź

Poprawna ilość dybli stalowych wynosi 9,663 tony. W związku z powyższym Zamawiający dokonuje stosownej modyfikacji dokumentacji postępowania, w szczególności dokumentów służących do obliczenia ceny ofert; TER i przedmiaru.

Pytanie nr 49

Subklauzula 1.5 SWK oraz pkt 3 Aktu Umowy. Wykonawca zwraca się z pytaniem, w jaki sposób zasada hierarchii postanowień znajdujących się w dokumencie znajdować będzie zastosowanie do ewentualnych rozbieżności pomiędzy dokumentami zaszeregowanymi na tym samym poziomie. W jaki sposób rozbieżności takie będą rozstrzygane?

Odpowiedź

Rozstrzygnięcia będą dokonywane zgodnie z postanowieniami drugiego akapitu Subklauzula 1.5 Warunków Szczególnych Kontraktu.

Pytanie nr 50

Zgodnie z Klauzulą 4.21 Wykonawca w terminie 21 dni od daty przekazania Pozwolenia na Budowę złoży Inżynierowi Raport Otwarcia, w którym: i. wskaże wszelkie zastrzeżenia i uwagi do Decyzji, Rysunków, Specyfikacji oraz Wykazów. Wykonawca ponosi odpowiedzialność za właściwe odczytanie i interpretację danych zawartych w Decyzjach, Rysunkach, Specyfikacjach oraz Wykazach w tym terminie, ii. zidentyfikuje ryzyka realizacyjne związane z wykonaniem Robót. Wykonawca wnosi o uzupełnienie przedmiotowego zapisu o wskazanie na uprawnienia Wykonawcy do przedłużenia Czasu na Ukończenie i/lub zapłaty dodatkowego kosztu, w sytuacji gdy przekazana decyzja wpłynie na czas oraz koszt realizacji prac.



ZARZĄD MORSKICH PORTÓW SZCZECIN I ŚWINOUJŚCIE SPÓŁKA AKCYJNA

ul. Bytomska 7, 70-603 Szczecin; tel. (+48) 91 430 82 20; fax (+48) 91 462 48 42
e-mail: info@port.szczecin.pl; www.port.szczecin.pl



Rzeczpospolita
Polska



Dofinansowane przez
Unię Europejską

Odpowiedź

Zamawiający nie wyraża zgody na modyfikację.

Pytanie nr 51

Wykonawca wskazuje, iż w treści Klauzuli 8.4 brak jest definicji wyjątkowo niekorzystnych warunków klimatycznych, które powinny uprawniać Wykonawcę do przedłużenia czasu na ukończenie (zwrotu poniesionych kosztów). Wykonawca nie może przyjąć na siebie pełnego ryzyka związanego z występowaniem warunków klimatycznych. Wykonawca zwraca się zatem z pytaniem do Zamawiającego, w jaki sposób Zamawiający interpretuje warunki klimatyczne wyjątkowo niekorzystne i czy wystąpienie takich warunków będzie uprawniać Wykonawcę do przedłużenia Czasu na Ukończenie (zwrotu poniesionych kosztów)?

Odpowiedź

Zamawiający informuje, że w zakresie wyjątkowo niekorzystnych warunków klimatycznych postanowienia Kontraktu są wyczerpujące i nie wyraża zgody na modyfikację.

Jednocześnie Zamawiający podkreśla, że dla Robót wynikających z Kontraktu, ryzyko niesprzyjających warunków klimatycznych jest ryzykiem Wykonawcy. Wykonawca ma obowiązek zapoznać się z charakterystyką klimatu, jego możliwymi zmianami i wahaniami temperatur, występowaniem opadów deszczu oraz śniegu w Kraju, takie ryzyko przyjmie i wkalkuluje w cenę Oferty oraz uwzględni w Czasie na Ukończenie. Wykazanie wyjątkowości niekorzystnych warunków klimatycznych leży w gestii Wykonawcy. Wykonawca na mocy Subklauzuli 8.4 WSK będzie uprawniony do przedłużenia Czasu na Ukończenie na mocy Subklauzuli 20.1 w granicach w jakich ukończenie dla celów określonych w Subklauzuli 10.1 będzie opóźnione przez wyjątkowo niepomyślne warunki klimatyczne.

Pytanie nr 52

Wykonawca zwraca się z pytaniem, czy w przypadku, gdyby do zawarcia Umowy z Wykonawcą doszło po upływie 180 dni od terminu składania ofert, wynagrodzenie Wykonawcy podlegać będzie waloryzacji wcześniej niż wynika to z obecnego brzmienia Warunków Kontraktu (przed upływem okresu 6 miesięcy liczonych od dnia podpisania Kontraktu)? Powyższe stanowiłoby rekompensatę długiego (potencjalnie) oczekiwania Wykonawcy na zawarcie Umowy.

Odpowiedź

Zgodnie z postanowieniami Kontraktu kwoty netto płatne Wykonawcy będą waloryzowane miesięcznie począwszy od 6 miesiąca po podpisaniu Kontraktu.

Pytanie nr 53

Zgodnie z Klauzulą 14.3 „W przypadku nieprzedstawienia przez Wykonawcę wszystkich dowodów zapłaty na rzecz Podwykonawców lub dalszych Podwykonawców, Zamawiający wstrzymuje wypłatę należnego wynagrodzenia za odebrane roboty”. Wykonawca prosi o potwierdzenie, iż wstrzymanie



ZARZĄD MORSKICH PORTÓW SZCZECIN I ŚWINOUJŚCIE SPÓŁKA AKCYJNA

ul. Bytomska 7, 70-603 Szczecin; tel. (+48) 91 430 82 20; fax (+48) 91 462 48 42
e-mail: info@port.szczecin.pl; www.port.szczecin.pl



Rzeczpospolita
Polska



Dofinansowane przez
Unię Europejską

zapłaty dotyczyć będzie wyłącznie tej części wynagrodzenia, dla której Wykonawca nie przedłożył dowodów zapłaty wynagrodzenia Podwykonawców lub dalszych Podwykonawców.

Odpowiedź

Zamawiający potwierdza.

Zapisy Kontraktu rozstrzygają powyższą kwestię.

Pytanie nr 54

Wykonawca wskazuje na istotną dysproporcję, jaka występuje między terminami, w których Zamawiający oraz Wykonawcy uprawnieni są do złożenia oświadczenia o odstąpieniu od Umowy. Zgodnie z Klauzulą 15.2 Zamawiający może odstąpić od umowy w terminie od Daty Rozpoczęcia do 365 dni od upływu Czasu na Ukończenie, gdy tymczasem Wykonawca uprawnienia do odstąpienia ma ograniczone wyłącznie do okresu 60 dni od ziszczenia się danej okoliczności (Klauzula 16.2). Wykonawca wnosi o ujednolicenie przedmiotowych terminów.

Odpowiedź

Zamawiający dokonał modyfikacji.

Pytanie nr 55

Wykonawca wnosi o wykreślenie z treści Klauzuli 19.1 uzupełnienia pkt (v) „inne niż niekorzystne warunki klimatyczne”. Warunki Kontraktu nie definiują niekorzystnych ani wyjątkowo niekorzystnych warunków klimatycznych, co oznacza, że Wykonawca ponosić będzie ryzyko związane z wystąpieniem wszelkich możliwych warunków klimatycznych. Nie każde warunki klimatyczne winny natomiast mieścić się w zwykłym ryzyku kontraktowym Wykonawcy. Wykonawca nie zgadza się z zastrzeżeniem, jakoby każde niekorzystne warunki klimatyczne, miałyby być wyłączone z zakresu Kl. 19.1, tj. z definicji Siły Wyższej.

Odpowiedź

Zamawiający nie wyraża zgody na modyfikację.

Pytanie nr 56

Wykonawca zwraca się z prośbą o wyjaśnienie treści Klauzuli 20.6 WK oraz potwierdzenie, że według przedmiotowej klauzuli każdy spór pomiędzy Stronami winien być w pierwszej kolejności rozstrzygnięty przez Inżyniera Kontraktu zanim Strony uprawnione będą do wystąpienia na drogę postępowania sądowego?



ZARZĄD MORSKICH PORTÓW SZCZECIN I ŚWINOUJŚCIE SPÓŁKA AKCYJNA

ul. Bytomska 7, 70-603 Szczecin; tel. (+48) 91 430 82 20; fax (+48) 91 462 48 42
e-mail: info@port.szczecin.pl; www.port.szczecin.pl



Rzeczpospolita
Polska



Dofinansowane przez
Unię Europejską

Odpowiedź

Zamawiający potwierdza, że każdy spór pomiędzy Stronami winien być w pierwszej kolejności rozstrzygnięty przez Inżyniera Kontraktu.

Pytanie nr 57

Wodociąg Bytowy. Punkt Poboru wody - w dokumentacji jest zapis: Rurociągi wew. komory izolowane termicznie i owinięte kablem grzejnym. Proszę o podanie mocy kabla grzejnego oraz metraż.

Odpowiedź

Należy zastosować standardowy kabel grzejny 16W/m z termostatem. Orientacyjne zużycie kabla grzejnego na jeden punkt poboru wyniesie ok. 6m. Ilość ta może ulec zmianie w zależności od wytycznych konkretnego dostawcy systemu.

Pytanie nr 58

Wodociąg Bytowy. Punkt Poboru wody - w dokumentacji jest zapis: w studni zastosować studnię odwadniającą 50x50x50cm przykrytą kratą WEMA ze stali nierdzewnej. Proszę o przedstawienie schematu, rzutu PPW jako rozwiązania studnia w studni wraz z wyposażeniem.

Odpowiedź

Rysunki komór przedstawiono w projekcie technicznym branży hydrotechnicznej - rysunek TH-12.1 oraz TH-26.3

Pytanie nr 59

Kanalizacja deszczowa. Zespół podczyszczający wody opadowe - Studnia z klapą zwrotną (przeciw zalewową) DKp1. Proszę o podanie wymiarów, średnicy klapy zwrotnej, materiału i ciśnienia roboczego.

Odpowiedź

Kłapy burzowe o średnicy zgodnie ze średnicą rurociągu dopływowego, w wykonaniu ze stali nierdzewnej (np. 1.4301), armatura grawitacyjna.

Pytanie nr 60

Kanalizacja deszczowa. Zespół podczyszczający wody opadowe - Studnia kontrolna Sk1.4 , Sk 1.3. - wyposażenie: czujnik przepływu, autosampler. Proszę o podanie parametrów czujnika i autosamplera



ZARZĄD MORSKICH PORTÓW SZCZECIN I ŚWINOUJŚCIE SPÓŁKA AKCYJNA

ul. Bytomska 7, 70-603 Szczecin; tel. (+48) 91 430 82 20; fax (+48) 91 462 48 42
e-mail: info@port.szczecin.pl; www.port.szczecin.pl



Rzeczpospolita
Polska



Dofinansowane przez
Unię Europejską

Odpowiedź

Zgodnie z załącznikiem do OPZ nr 12 pn. „Wyłączenia” Zamawiający wyłączył ww. wyposażenie z zakresu zamówienia.

Pytanie nr 61

Kanalizacja deszczowa. Zespół podczyszczający wody opadowe - Studnia z matą sorbentową. Opis wypełnienia sorbentem wskazuje na matę sorbentową/ poduszkę sorbentową/rękaw sorbcyjny. Proszę o jednoznaczne określenie wypełnienia sorbcyjnego wraz z podaniem jego parametrów.

Odpowiedź

Parametry elementów sorbcyjnych są podane w Specyfikacji Technicznej ST-04.00.

Pytanie nr 62

Kanalizacja deszczowa. Zespół podczyszczający wody opadowe - Osadnik/piaskownik P 1.2. W dokumentacji brak informacji dotyczącej parametrów przepływu i pojemności osadczej - proszę o uzupełnienie szczegółowych informacji.

Odpowiedź

Piaskownik P1.2 został zaprojektowany w wykonaniu indywidualnym, jest komorą żelbetową w wykonaniu zgodnym z rysunkami w branży konstrukcyjno-hydraulicznej.

Pytanie nr 63

Wyloty deszczowe WD1, WD2 - ulokowane w studniach i uzbrojone w kłapy zwrotne. Proszę o podane parametrów kłap zwrotnych.

Odpowiedź

Kłapy burzowe o średnicy zgodnie ze średnicą rurociągu dopływowego, w wykonaniu ze stali nierdzewnej (np. 1.4301), armatura grawitacyjna.

Pytanie nr 64

Zespół podczyszczający wody opadowe - brak schematu technologicznego, rzutów, przekrojów oraz parametrów wyposażenia technologicznego -prosimy o uzupełnienie.



ZARZĄD MORSKICH PORTÓW SZCZECIN I ŚWINOUJŚCIE SPÓŁKA AKCYJNA

ul. Bytomska 7, 70-603 Szczecin; tel. (+48) 91 430 82 20; fax (+48) 91 462 48 42
e-mail: info@port.szczecin.pl; www.port.szczecin.pl



Rzeczpospolita
Polska



Dofinansowane przez
Unię Europejską

Odpowiedź

Zespół podczyszczający pokazany jest na rysunku TS-10. Szczegóły wykonania komór – zgodnie z rysunkami w branży konstrukcyjno-hyrotechnicznej. Rysunki konstrukcyjne zostały przedstawione w projekcie technicznym branży hyrotechnicznej – rysunki TH-12.2 oraz od TH-26.4 do TH-26.9

Pytanie nr 65

OPZ pkt. 4.12 „Zaplecze budowy oraz plac magazynowy będą zlokalizowane na terenie Wykonawcy robót działającego na zlecenie ORLEN Neptun II...” Proszę o informacje czy plac magazynowy/zaplecze budowy będzie zlokalizowany bezpośrednio na przebudowywanym Nabrzeżu (dostęp do placu składowego z wody)?

Odpowiedź

Zamawiający zaplanował lokalizację placu magazynowego/zaplecze budowy w sąsiedztwie przebudowywanych nabrzeży. Zgodnie z OPZ Wykonawca zobowiązany jest do uzgodnienia lokalizacji zaplecza budowy i placu magazynowego z Wykonawcą działającym na zlecenie Orlen Neptun II.

Pytanie nr 66

OPZ pkt. 4.12 „Zaplecze budowy oraz plac magazynowy będą zlokalizowane na terenie Wykonawcy robót działającego na zlecenie ORLEN Neptun II...” Proszę o informacje w jakich czasookresach konieczna będzie dwukrotna relokacja zaplecza budowy.

Odpowiedź

Zamawiający nie posiada takiej informacji. Relokacja odbywała się będzie na wniosek Wykonawcy robót działającego na zlecenie Orlen Neptun II.

Pytanie nr 67

OPZ pkt. 4.12 „Zaplecze budowy oraz plac magazynowy będą zlokalizowane na terenie Wykonawcy robót działającego na zlecenie ORLEN Neptun II...” Proszę o potwierdzenie, iż korzystanie przez Wykonawcę z terenów pod zaplecze oraz plac magazynowy wraz z drogami dojazdowymi przebiegającymi przez teren budowy Wykonawcy robót działającego na zlecenie ORLEN Neptun II będzie nieodpłatne podczas realizacji kontraktu oraz w ciągu kolejnych 3 miesięcy po dokonaniu odbioru końcowego.



ZARZĄD MORSKICH PORTÓW SZCZECIN I ŚWINOUJŚCIE SPÓŁKA AKCYJNA

ul. Bytomska 7, 70-603 Szczecin; tel. (+48) 91 430 82 20; fax (+48) 91 462 48 42
e-mail: info@port.szczecin.pl; www.port.szczecin.pl



Rzeczpospolita
Polska



Dofinansowane przez
Unię Europejską

Odpowiedź

Zamawiający potwierdza, że korzystanie z terenu pod zaplecze oraz plac magazynowy, jest bezpłatne. Natomiast zgodnie ze Specyfikacją wykonanie i utrzymanie dróg tymczasowych jest obowiązkiem i kosztem Wykonawcy robót.

Pytanie nr 68

Proszę o wskazanie miejsc włączenia do sieci elektrycznej, wodociągowej i kanalizacyjnej w celu zapewnienia zasilania placu budowy w media. W związku z równoczesnym prowadzeniem prac na terenie bezpośrednio przyległym do placu budowy w części lądowej na zlecenie firmy ORLEN Neptun II czy będzie konieczne przepinanie/przenoszenie wykonanych przyłączy?

Odpowiedź

Zamawiający wskazuje miejsca włączenia do sieci elektrycznej i wodociągowej. Zamawiający nie zapewnia włączenia do kanalizacji sanitarnej.



ZARZĄD MORSKICH PORTÓW SZCZECIN I ŚWINOUJŚCIE SPÓŁKA AKCYJNA

ul. Bytomska 7, 70-603 Szczecin; tel. (+48) 91 430 82 20; fax (+48) 91 462 48 42
e-mail: info@port.szczecin.pl; www.port.szczecin.pl



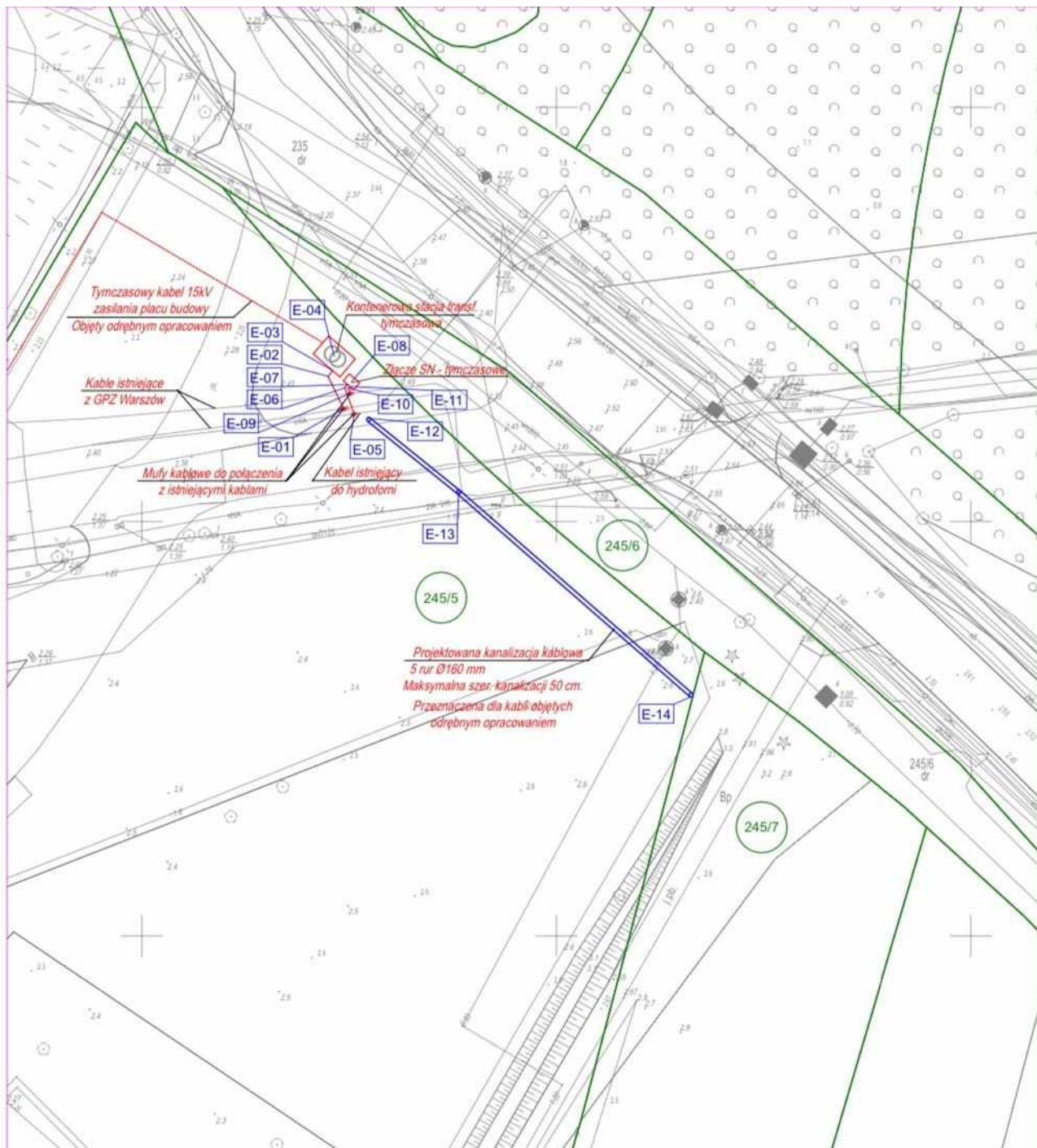
PORT SZCZECIN-SWINOUJŚCIE



Rzeczpospolita
Polska



Dofinansowane przez
Unię Europejską





ZARZĄD MORSKICH PORTÓW SZCZECIN I ŚWINOUJŚCIE SPÓŁKA AKCYJNA

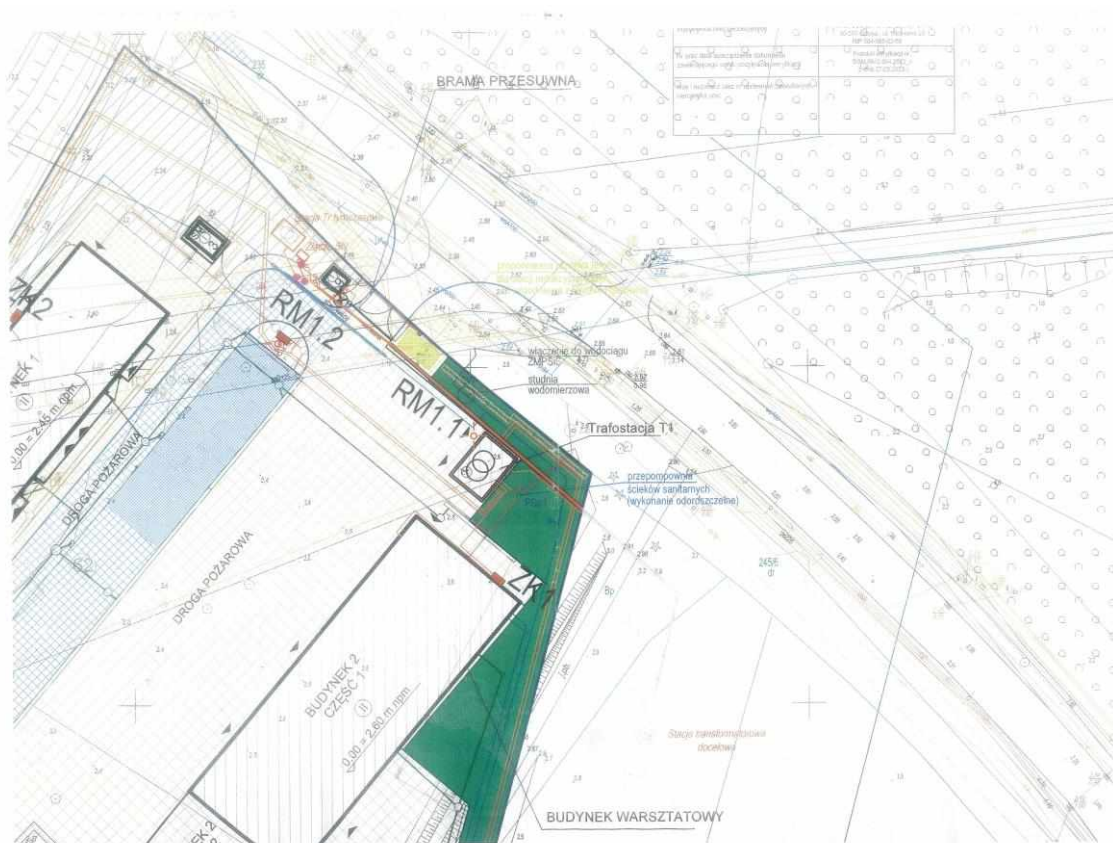
ul. Bytomska 7, 70-603 Szczecin; tel. (+48) 91 430 82 20; fax (+48) 91 462 48 42
e-mail: info@port.szczecin.pl; www.port.szczecin.pl



Rzeczpospolita
Polska



Dofinansowane przez
Unię Europejską



Pytanie nr 69

W jaki sposób Wykonawca działający na zlecenie firmy ORLEN Neptun II zabezpieczy plac budowy Wykonawcy przed napływem wód opadowych w trakcie realizacji prac, skoro spadki placów wykonywanych na zlecenie firmy ORLEN Neptun II są w kierunku nowobudowanego Nabrzeża a odwodnienie docelowe nie będzie jeszcze gotowe?

Odpowiedź

Zamawiającemu nie jest znany sposób zabezpieczenia placu budowy przez Wykonawcę działającego na zlecenie firmy ORLEN Neptun II przed napływem wód opadowych w trakcie realizacji prac. Obowiązkiem tego Wykonawcy jest niedopuszczenie do zalania terenu budowy.

W odniesieniu do przedmiotu zamówienia w Specyfikacji ST- 02.00 Branża Hydrotechniczna w pkt 9.1 Wykopy, zawarto odwodnienie w cenie jednostkowej robót.



ZARZĄD MORSKICH PORTÓW SZCZECIN I ŚWINOUJŚCIE SPÓŁKA AKCYJNA

ul. Bytomska 7, 70-603 Szczecin; tel. (+48) 91 430 82 20; fax (+48) 91 462 48 42
e-mail: info@port.szczecin.pl; www.port.szczecin.pl



Rzeczpospolita
Polska



Dofinansowane przez
Unię Europejską

W Specyfikacji ST- 03.00 Branża Drogowa, szczegółowo opisuje zakres prac niezbędnych do wykonania, w tym w zakresie odwodnienia.

Pytanie nr 70

Czy droga dojazdowa przebiegająca przez teren Wykonawcy robót działającego na zlecenie spółki ORLEN Neptun II zapewni bezpieczny transport elementów ponadgabarytowych? Prosimy o podanie parametrów drogi: szerokość, nośność, krzywiznę łuków.

Odpowiedź

Zamawiający nie posiada takich informacji. Zgodnie ze Specyfikacją wykonanie i utrzymanie dróg tymczasowych jest obowiązkiem i kosztem Wykonawcy robót.

Pytanie nr 71

Prosimy o określenie granic placu budowy (również graficzne), który zostanie przekazany Wykonawcy w dniu podpisania umowy.

Odpowiedź

Plac budowy określa Plan Zagospodarowania Terenu wraz z zapleczem budowy oraz placem magazynowym o pow. o 15 tys. m² zlokalizowane na części lądowej inwestycji realizowanej przez Orlen Neptun II. Zgodnie z OPZ Wykonawca zobowiązany jest do uzgodnienia lokalizacji zaplecza budowy i placu magazynowego z Wykonawcą działającym na zlecenie Orlen Neptun II.

Pytanie nr 72

Czy Wykonawca będzie mógł korzystać z istniejącego Nabrzeża nr 3 w celu postoju sprzętu pływającego? Czy wyposażenie Nabrzeża nr 3 umożliwiające cumowanie będzie demontowane? Czy punkty poboru wody/prądu zlokalizowane na Nabrzeżu nr 3 będą czynne podczas realizacji kontraktu?

Odpowiedź

Nabrzeże nr 3 jest objęte zakresem realizacji prac Wykonawcy działającego na zlecenie Orlen Neptun II. Wyposażenie Nabrzeża nr 3 oraz punkty poboru wody/prądu będzie demontowane.

Pytanie nr 73

Czy prace rozbiórkowe wykonywane przez Wykonawcę robót działającego na zlecenie spółki ORLEN Neptun II będące na styku inwestycji będą wykonane przed przekazaniem terenu budowy Wykonawcy? (chodzi o prace rozbiórkowe umożliwiające wykonywanie przewiertów/montaż ściąągów kotwiących ścianę Nabrzeża nr 1 i Nabrzeża nr 2)



ZARZĄD MORSKICH PORTÓW SZCZECIN I ŚWINOUJŚCIE SPÓŁKA AKCYJNA

ul. Bytomska 7, 70-603 Szczecin; tel. (+48) 91 430 82 20; fax (+48) 91 462 48 42
e-mail: info@port.szczecin.pl; www.port.szczecin.pl



Rzeczpospolita
Polska



Dofinansowane przez
Unię Europejską

Odpowiedź

Planuje się wykonanie prac rozbiórkowych przez Wykonawcę robót działającego na zlecenie spółki ORLEN Neptun II przed przekazaniem terenu budowy Wykonawcy.

Pytanie nr 74

Ferromagnetyki. Czy Zamawiający dysponuje raportem ferromagnetycznym z którego wynika, iż prace związane z wydobywaniem obiektów potencjalnie niebezpiecznych są już wykonane i można przystąpić do prac czerpalnych? Prosimy o przedstawienie takiego raportu.

Odpowiedź

Prace związane z wydobywaniem obiektów ferromagnetycznych z obszaru inwestycji są aktualnie prowadzone. Atest ferromagnetyczny zostanie przekazany po zakończeniu tych prac.

Pytanie nr 75

Ferromagnetyki. Prosimy o potwierdzenie, iż rozpoznanie ferromagnetyczne oraz wydobywanie obiektów potencjalnie niebezpiecznych nie wchodzi w zakres prac do wyceny oferty.

Odpowiedź

Aktualnie trwają prace wydobywcze ferromagnetyków, atest ferromagnetyczny zostanie przekazany po zakończeniu tych prac. ST-01.00 WYMAGANIA OGÓLNE określa sposób postępowania z potencjalnymi obiektami niebezpiecznymi.

Pytanie nr 76

Roboty Czerpalne. Prosimy o potwierdzenie, iż przełożenie istniejącego podwodnego czynnego kabla światłowodowego będącego w kolizji z pracami czerpalnymi nie wchodzi w zakres wyceny oferty. Kolizja istniejącego kabla jest opisana w projekcie budowlanym dotyczącym robót czerpalnych, a sam przebieg kabla przedstawiony na rysunkach BH-02.1 oraz BH-02.2. Czy Zamawiający dysponuje warunkami technicznymi według których należy wykonać przełożenie kabla? Ewentualnie czy prace związane z przełożeniem opisywanego kabla VTS zostały już wykonane?

Odpowiedź

W dniu przebiega trasa kabla światłowodowego VTS (widoczna na mapie do celów projektowych). Kabel jest we władaniu Urzędu Morskiego w Szczecinie. Kabel zostanie wyłączony przed rozpoczęciem robót czerpalnych. Rzędne kabla zgodnie z poniższym rysunkiem otrzymany od Urzędu Morskiego



ZARZĄD MORSKICH PORTÓW SZCZECIN I ŚWINOUJŚCIE SPÓŁKA AKCYJNA

ul. Bytomska 7, 70-603 Szczecin; tel. (+48) 91 430 82 20; fax (+48) 91 462 48 42
e-mail: info@port.szczecin.pl; www.port.szczecin.pl



Rzeczpospolita
Polska



Dofinansowane przez
Unię Europejską

pismem nr EŁ-II.4130.1.12.22.SC(5) z dnia 14.11.2022 w sprawie warunków technicznych przełożenia kabla światłowodowego VTS w rejonie projektowanego Terminalu Instalacyjnego w Świnoujściu. Usunięcie kabla na odcinku robót czerpalnych należy uwzględnić w kosztach robót czerpalnych.

Pytanie nr 77

Rozbiórka Pirsu. Czy Zamawiający potwierdza, iż prace związane z rozbiórką istniejącego Pirsu zostały wykonane w sposób należyty i kompleksowy? Czy Zamawiający potwierdza, iż Wykonawca w trakcie robót kafarowych związanych z wbiciem ścianki szczelnej lub wykonaniem pali CFA nie napotka na przeszkody podwodne/podziemne będące pozostałością po istniejącej konstrukcji pirsu?

Odpowiedź

Prace związane z rozbiórką pirsu są w trakcie realizacji. W ramach Robót, Wykonawca prac rozbiórkowych zobowiązany jest do wykonania kompletnej rozbiórki pirsu, wyrwania dalb przydokowych, rozbiórki pomostu cumowniczego, wyrwania pali.

Po przeprowadzeniu Robót, Wykonawca zobowiązany jest do uzyskania dla Terenu budowy: certyfikatu sprawdzenia i oczyszczenia obszaru wodnego z przedmiotów niebezpiecznych pochodzenia wojskowego; sprawozdania z badania dna i atestu czystości dna, o którym mowa w Rozporządzeniu Ministra Gospodarki Wodnej z dnia 23 października 2006 r. w sprawie warunków technicznych użytkowania oraz szczegółowego zakresu kontroli morskich budowli hydrotechnicznych.

Pytanie nr 78

W jaki sposób ma zostać dochowana ciągłość nawierzchni pomiędzy zakresami

Odpowiedź

Dla nawierzchni z kruszywa stabilizowanych georusztem należy zachować ciągłość tych georusztów i połączyć je ze sobą na zakład pomiędzy zakresami. Szerokość zakładu zgodnie z Instrukcją montażu i wytycznymi producenta zastosowanego georusztu.

Pytanie nr 79

Prosimy o wyjaśnienie rozbieżności: zgodnie z Załącznikiem nr 12 do OPZ Wyłączenia Wykonawca w swojej ofercie nie ma uwzględniać wykonania ścianek szczelnych w przekroju M-M, L=8,9m B=90,25 natomiast TER oraz załączone przedmiary uwzględniają ten zakres prac. (poz. 19 i 27 TER; poz. 19 d2 i 28 d.2 Przedmiaru Robót).



ZARZĄD MORSKICH PORTÓW SZCZECIN I ŚWINOUJŚCIE SPÓŁKA AKCYJNA

ul. Bytomska 7, 70-603 Szczecin; tel. (+48) 91 430 82 20; fax (+48) 91 462 48 42
e-mail: info@port.szczecin.pl; www.port.szczecin.pl



Rzeczpospolita
Polska



Dofinansowane przez
Unię Europejską

Odpowiedź

Zgodnie z załącznikiem „Wyłączenia” zakres M-M jest wyłączony z zakresu zamówienia.

Zamawiający dokonał stosownej modyfikacji dokumentacji postępowania w szczególności dokumentów służących do obliczenia ceny oferty.

Pytanie nr 80

Zgodnie z opisem zawartym w dokumentacji przetargowej w szczególności w SWZ i OPZ Wykonawca zobowiązany jest do uzyskania bezwarunkowego i prawomocnego (w imieniu Zamawiającego) pozwolenia na użytkowanie osobno dla każdego z etapów zadania, tj. Odcinka I i Odcinka II. Odcinek II obejmuje tylko budowę ścianki szczelnej wraz z zakotwieniem dla przyszłego Nabrzeża 3 wraz z robotami czerpalnymi (głębokość techniczna – 12,5 m) i załadowniem części akwenu pomiędzy ścianką szczelną a istniejącym nabrzeżem nr 3. Proszę określić kategorię obiektu budowlanego dla Odcinka II według której będzie procesowane uzyskanie pozwolenia na użytkowanie, gdyż nie jest możliwe uzyskanie pozwolenia na użytkowanie (nawet częściowe) dla Odcinka II traktowanego jako nabrzeże (zgodnie z Art. 55 PB decyzja o pozwoleniu może być wydana jeżeli obiekt lub jego część będzie mogła samodzielnie funkcjonować, a nabrzeże, które z definicji ma umożliwić obsługę i postój statków bez elementów wyposażenia nabrzeża nie będzie mogło funkcjonować samodzielnie).

Odpowiedź

Zgodnie z Projektem Budowlanym kategoria obiektu to XXI.

Pytanie nr 81

Branża Drogowa. W przedmiarze w poz. 28 d.5 Krawężniki betonowe wtopione o wymiarach 12x25 cm na podsypce cementowo-piaskowej podano ilość 494 m, natomiast w TER w poz.27 są krawężniki betonowe w ilości 494 m². Prosimy o poprawienie jednostki w TER.

Odpowiedź

Prawidłowa jednostka to m. W związku z powyższym Zamawiający dokonuje stosownej modyfikacji tabeli TER.

Pytanie nr 82

Dot. Zaliczka – Wykonawca zwraca się z prośbą o zwiększenie wielkości kwoty zaliczki na poczet wykonania robót dla niniejszego przetargu do wysokości 20% Zatwierdzonej Kwoty Kontraktowej zamiast proponowanych 10%. Udzielenie zaliczki usprawni przebieg realizacji zadania, a także obniży cenę całkowitą ze względu na mniejsze koszty finansowania. Ponadto przedmiotowe zadanie wymaga zaliczkowania całego szeregu dostaw głównych materiałów: grodzice, ściągę, kleszcze, kruszywa, zbrojenie, wyposażenie nabrzeża co znacząco wpływa na finansowanie całego projektu przez Wykonawcę.



ZARZĄD MORSKICH PORTÓW SZCZECIN I ŚWINOUJŚCIE SPÓŁKA AKCYJNA

ul. Bytomska 7, 70-603 Szczecin; tel. (+48) 91 430 82 20; fax (+48) 91 462 48 42
e-mail: info@port.szczecin.pl; www.port.szczecin.pl



Rzeczpospolita
Polska



Dofinansowane przez
Unię Europejską

Odpowiedź

Zamawiający nie wyraża zgody na modyfikację.

Pytanie nr 83

Prosimy o potwierdzenie, iż uszkodzenia eksploatacyjne (w szczególności uszkodzenia nawierzchni placów betonowych oraz placów z kruszywa, które w trakcie wzmożonej eksploatacji narażone są na zjawisko koleinowania) robót wykonanych na danym odcinku, które powstały po dokonaniu odbioru odcinka nie stanowią ryzyka Wykonawcy

Odpowiedź

Zamawiający wyjaśnia, iż odpowiedzialność Stron w zakresie Robót po odbiorze Odcinka uregulowana jest postanowieniami Kontraktu – w szczególności kl. 10. 1, 10.2 oraz 17.3 lit. f Warunków Kontraktu.

Pytanie nr 84

Zgodnie z OPZ Zamawiający przewiduje możliwość odłożenia około 100 tys. m3 urobku na terenie Portu Świnoujście. Port Świnoujście ma powierzchnię ponad 5 mln km2 prosimy o podanie lokalizacji możliwych kwater oraz ich pojemności wraz z możliwą technologią odkładu urobku.

Odpowiedź

Zamawiający informuje, iż wskazanie możliwości odłożenia urobku na terenie Portu Basenu Trymerskiego odnosi się do zakresu i warunków robót zaplanowanych w ramach zamówień podobnych zgodnie z art. 388 pkt 2 lit. c PZP wskazanych w SWZ.

W związku z dokonanymi wyżej zmianami treści specyfikacji warunków zamówienia treść ogłoszenia o zamówieniu nie ulega zmianie.