



DT-D-II.8022.10.2021

Wrocław, 11.01.2021 r.

DOLNOŚLĄSKA SŁUŻBA DRÓG I KOLEI
WE WROCŁAWIU

Wpł. 13-01-2021
Nr dz koresp. 00885.2021/P
Ilość zał.
Znak sprawy ZS.8022.2.5.2021.c

Dolnośląska Służba
Dróg i Kolei we Wrocławiu
ul. Krakowska 28
50-425 Wrocław

ZATWIERDZENIE nr 14 / 2021

Na podstawie art. 10 ustawy z dnia 20 czerwca 1997 r. - Prawo o ruchu drogowym / Dz.U. z 2020r. z poz. 110 z późn. zm./ oraz na podstawie § 3 oraz § 6 Rozporządzenia Ministra Infrastruktury z dnia 23 września 2003 r. w sprawie szczegółowych warunków zarządzania ruchem na drogach oraz wykonywania nadzoru nad tym zarządzaniem /Dz. U. nr 2017 r. poz.784 z późn. zm./

- zatwierdzam -

czasową organizację ruchu (wprowadzoną na podstawie **projektu uproszczonego**) dla dróg wojewódzkich województwa dolnośląskiego na czas prowadzenia robót utrzymaniowych i remontowych, np.: remonty cząstkowe, ścinka poboczy, czyszczenie rowów, wycinka drzew i krzewów, itp.

Niniejsze Zatwierdzenie stanowi przedłużenie realizacji Zatwierdzenia nr 115/2019 z dn. 19.02.2019 (nr sprawy DT-D-II.8022.90.2019).

Integralną część niniejszego zatwierdzenia stanowi opieczętowany projekt.

Zatwierdzoną organizację ruchu należy wprowadzić do dnia 31.12.2023 r.

Zgodnie z § 12 ust. 1 w/w rozporządzenia jednostka wprowadzająca organizację ruchu zawiadamia organ zarządzający ruchem, zarząd drogi, oraz właściwego Komendanta Policji o terminie jej wprowadzenia, co najmniej na 7 dni przed dniem wprowadzenia organizacji ruchu.

Otrzymują:

1. Adresat
2. a/a



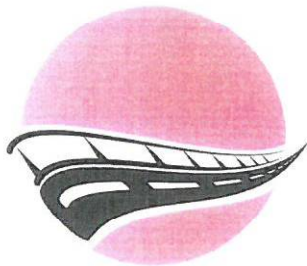
z up. Marszałka
Województwa Dolnośląskiego
Agnieszka Zakęś
Dyrektor Departamentu Infrastruktury

Sprawę prowadzi: Danuta Żulewska, tel. (71)776-99-98

ZZ 8022. 1. 24. 2019

Urząd Marszałkowski Województwa Dolnośląskiego
Zatwierdzenie

Nr - 14 / 2021



DSDiK

Dolnośląska Służba Dróg i Kolei we Wrocławiu

PROJEKT

organizacji ruchu zastępczego
na czas prowadzenia robót utrzymaniowych
i remontowych na drogach wojewódzkich
Województwa Dolnośląskiego
wykonywanych przez firmy wykonujące prace
na rzecz DSDiK

Wrocław, luty 2019

OPIS TECHNICZNY

organizacji ruchu zastępczego na drogach wojewódzkich

1. PODSTAWA OPRACOWANIA PROJEKTU:

- Inicjatywa DSDiK

2. PODSTAWY PRAWNE PROJEKTU

- Rozporządzenie Ministra Infrastruktury z dnia 23.09.2003 r. w sprawie szczegółowych warunków zarządzania ruchem na drogach oraz wykonywania nadzoru nad tym zarządzaniem (Dz. U. nr 177 poz. 1729)
- Rozporządzenie Ministrów Infrastruktury oraz Spraw Wewnętrznych i Administracji z dnia 31.07.2002 r. w sprawie znaków i sygnałów drogowych (Dz. U. nr 170 poz. 1393 z 2002 r. ze zm.)
- Szczegółowe warunki techniczne dla znaków i sygnałów drogowych oraz urządzeń bezpieczeństwa ruchu drogowego i warunki ich umieszczania na drogach stanowiące Załącznik do Rozporządzenia Ministra Infrastruktury z dnia 3 lipca 2003 r. w sprawie szczegółowych warunków technicznych dla znaków i sygnałów drogowych oraz urządzeń bezpieczeństwa ruchu drogowego i warunków ich umieszczania na drogach,
- Ustawy z dnia 20 czerwca 1997 r. – Prawo o ruchu drogowym / t. j. Dz.U. z 2012 r. poz. 1137 ze zm./,

3. STAN ISTNIEJĄCY

W ciągach dróg wojewódzkich na terenie Województwa Dolnośląskiego bardzo często prowadzone są roboty utrzymaniowe i remontowe wykonywane przez firmy wykonujące prace na rzecz Dolnośląskiej Służby Dróg i Kolei we Wrocławiu. Roboty te mogą stwarzać niebezpieczeństwo zarówno dla uczestników ruchu drogowego jak i dla pracowników firm wykonujących roboty na rzecz DSDiK

4. PROPONOWANA ORGANIZACJA RUCHU ZASTĘPCZEGO

Celem poprawy bezpieczeństwa uczestników ruchu drogowego oraz pracowników firm wykonujących roboty utrzymaniowe i remontowe na rzecz DSDiK, polegające na remontach częściowych wycince drzew i krzewów, ścinie poboczy, czyszczeniu rowów, koszeniu trawy należy oznakowywać w sposób zgodny z załączonymi rysunkami:

- Rys. 1. – obszar niezabudowany, dopuszczalna prędkość – 90 km/h, droga jednojezdniowa, zajęcie pasa ruchu i pobocza;
- Rys. 2. – obszar niezabudowany, dopuszczalna prędkość – 60/70 km/h, droga jednojezdniowa, zajęcie pasa ruchu i pobocza;
- Rys. 3. – obszar zabudowany, dopuszczalna prędkość – 40 km/h, droga jednojezdniowa, zajęcie pasa ruchu i pobocza;
- Rys. 4. – obszar zabudowany, dopuszczalna prędkość – 50 km/h, droga jednojezdniowa, zajęcie pasa ruchu i pobocza;
- Rys. 5. – obszar niezabudowany, dopuszczalna prędkość – 90 km/h, droga dwujezdniowa, zajęcie pasa ruchu i pobocza;
- Rys. 6. – obszar zabudowany, dopuszczalna prędkość – 50 km/h, droga dwujezdniowa, zajęcie pasa ruchu i pobocza;
- Rys. 7. – obszar niezabudowany, dopuszczalna prędkość – 90 km/h, droga jednojezdniowa, zajęcie pobocza/chodnika;
- Rys. 8. – obszar zabudowany, dopuszczalna prędkość – 50 km/h, droga jednojezdniowa, zajęcie pobocza/chodnika;
- Rys. 9. – obszar niezabudowany, dopuszczalna prędkość – 90 km/h, droga dwujezdniowa, zajęcie pobocza;
- Rys. 10. – obszar zabudowany, dopuszczalna prędkość – 50 km/h, droga dwujezdniowa, zajęcie pobocza;

Rys. 11. – obszar niezabudowany, dopuszczalna prędkość – 90 km/h, droga jednojezdniowa, prace przy użyciu maszyn do robót drogowych;

Rys. 12. – obszar zabudowany, dopuszczalna prędkość – 50 km/h, droga jednojezdniowa, prace przy użyciu maszyn do robót drogowych;

Osoby wykonujące czynności związane z robotami w pasie drogowym powinny być ubrane w odzież ostrzegawczą o barwie pomarańczowej. Zaleca się wyposażenie odzieży w elementy odblaskowe o barwie żółtej lub pomarańczowej ułatwiające spostrzeżenie przez kierujących.

Pełne oznakowanie zostało przedstawione na załącznikach graficznych stanowiących integralną część projektu (rys. 1-12).

Termin wprowadzenia zmian – bezterminowo.



5. MOŻLIWE ZAGROŻENIA W RUCHU DROGOWYM

W trakcie prowadzenia prac na drodze wojewódzkiej mogą występować lokalne zatory drogowe. Pracownicy narażeni są na potrącenia, natomiast kierujący pojazdami narażeni są na kolizje w obszarze robót w przypadku zbyt późnego ich dostrzeżenia.

6. WARUNKI TECHNICZNE ZNAKÓW DROGOWYCH

Pionowe znaki drogowe użyte do wykonania zmiany organizacji ruchu powinny mieć lica z folii odblaskowej typu 2. Wielkość znaków, kolorystyka, liternictwo i symbole muszą być zgodne ze szczegółowymi warunkami technicznymi dla znaków drogowych oraz urządzeń bezpieczeństwa ruchu drogowego i warunkami ich umieszczania na drogach. Odległość znaku od krawędzi jezdni: 0,50 - 2,00 m. Wysokość umieszczenia znaku: 2,00m (2,20 m na obszarze zabudowanym). Kategoria wielkości znaków tymczasowych powinna być o jedną klasę wyższa od znaków docelowych (na drogach wojewódzkich powinny być stosowane znaki tymczasowe z grupy „duże”).

7. UWAGI KOŃCOWE

Niniejszy projekt należy zatwierdzić u zarządzającego ruchem na drogach wojewódzkich tj. Marszałka Województwa Dolnośląskiego.

Opracowała: Marek Kania

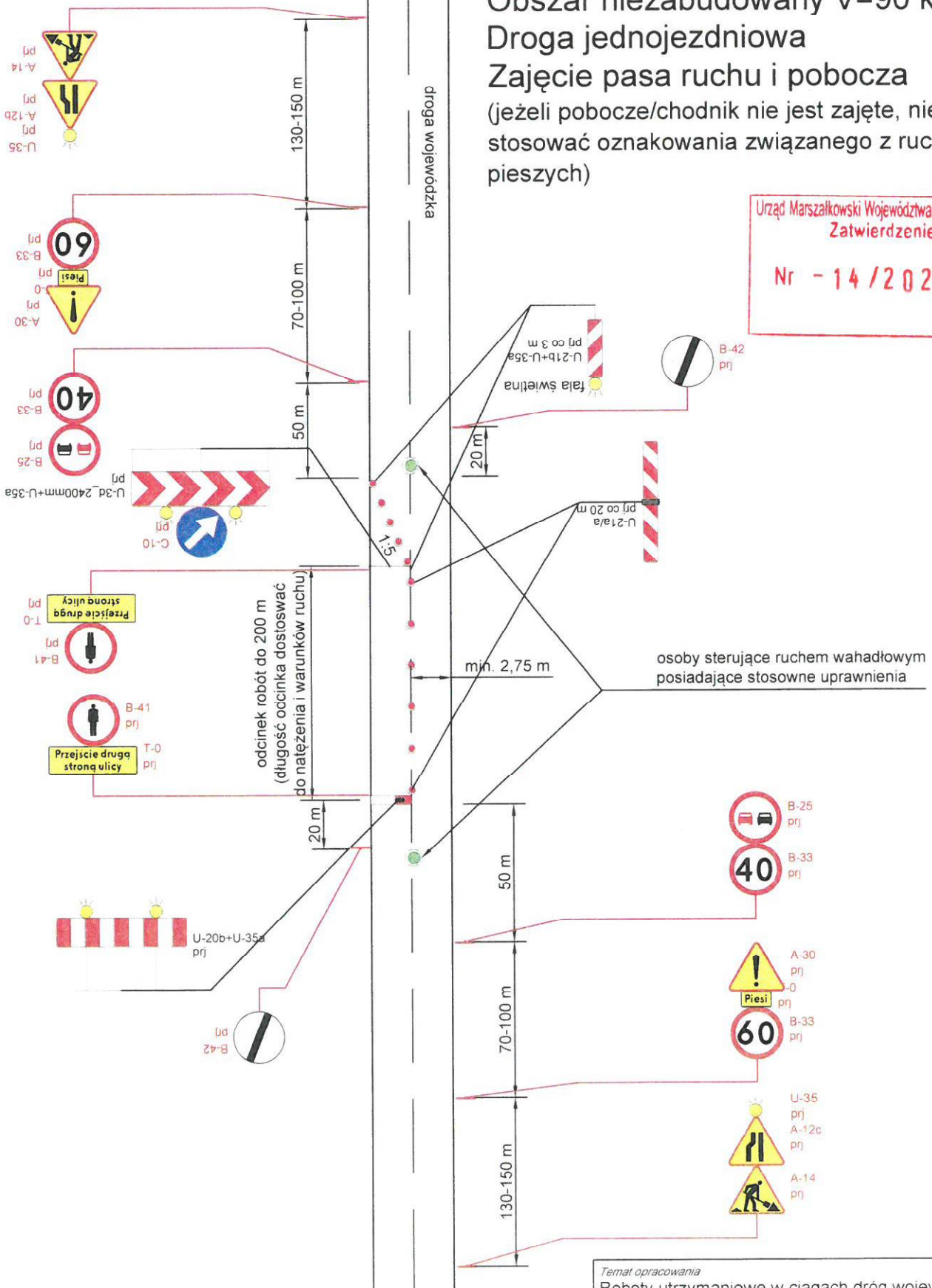
Obszar niezabudowany V=90 km/h

Droga jednojezdniowa

Zajęcie pasa ruchu i pobocza

(jeżeli pobocze/chodnik nie jest zajęte, nie stosować oznakowania związanego z ruchem pieszych)

Urząd Marszałkowski Województwa Dolnośląskiego
Zatwierdzenie
Nr - 14 / 2021



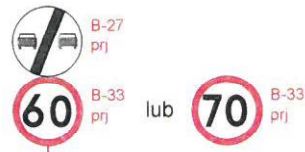
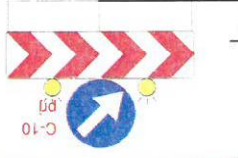
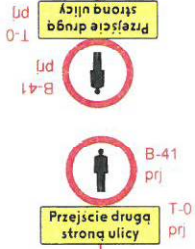
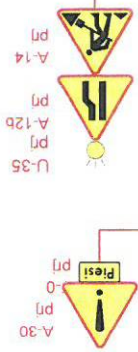
Temat opracowania		Roboty utrzymaniowe w ciągach dróg wojewódzkich na terenie Województwa Dolnośląskiego	
Tytuł rysunku		Czasowa organizacja ruchu	
Marek Kania		03.2017	
DSDiK		Skala -	
		Nr rys. 1	

Obszar niezabudowany V=60/70 km/h

Droga jednojezdniowa

Zajęcie pasa ruchu i pobocza

(jeżeli pobocze/chodnik nie jest zajęte, nie stosować oznakowania związanego z ruchem pieszych)



Urząd Marszałkowski Województwa Dolnośląskiego
Zatwierdzenie
Nr - 14/2021

odcinek robót do 200 m
(długość odcinka dostosować do natężenia i warunków ruchu)

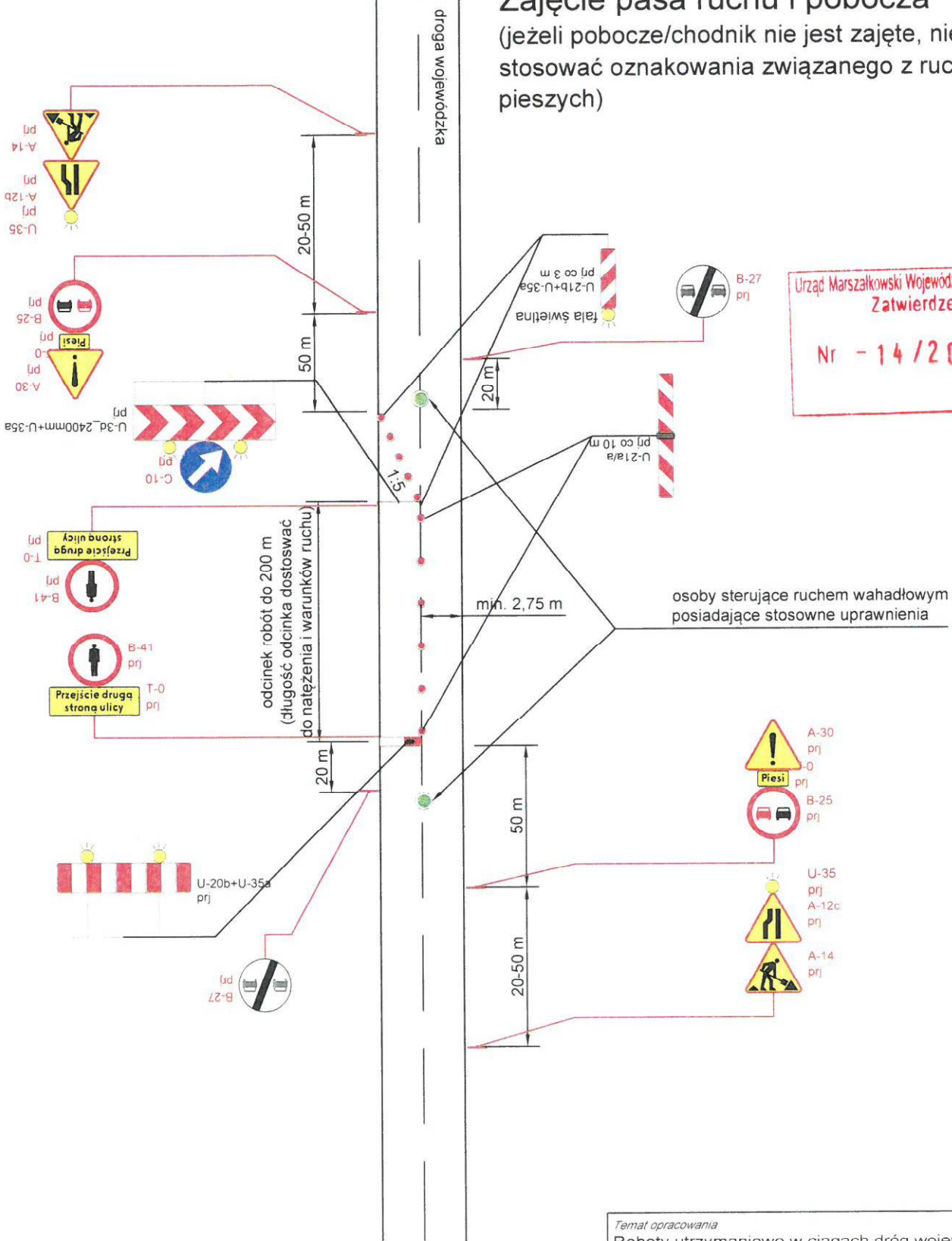
osoby sterujące ruchem wahadłowym posiadające stosowne uprawnienia

droga wojewódzka

Temat opracowania		Roboty utrzymaniowe w ciągach dróg wojewódzkich na terenie Województwa Dolnośląskiego	
Tytuł rysunku		Czasowa organizacja ruchu	
Skala		-	
Nr rys.		2	
Marek Kania		03.2017	



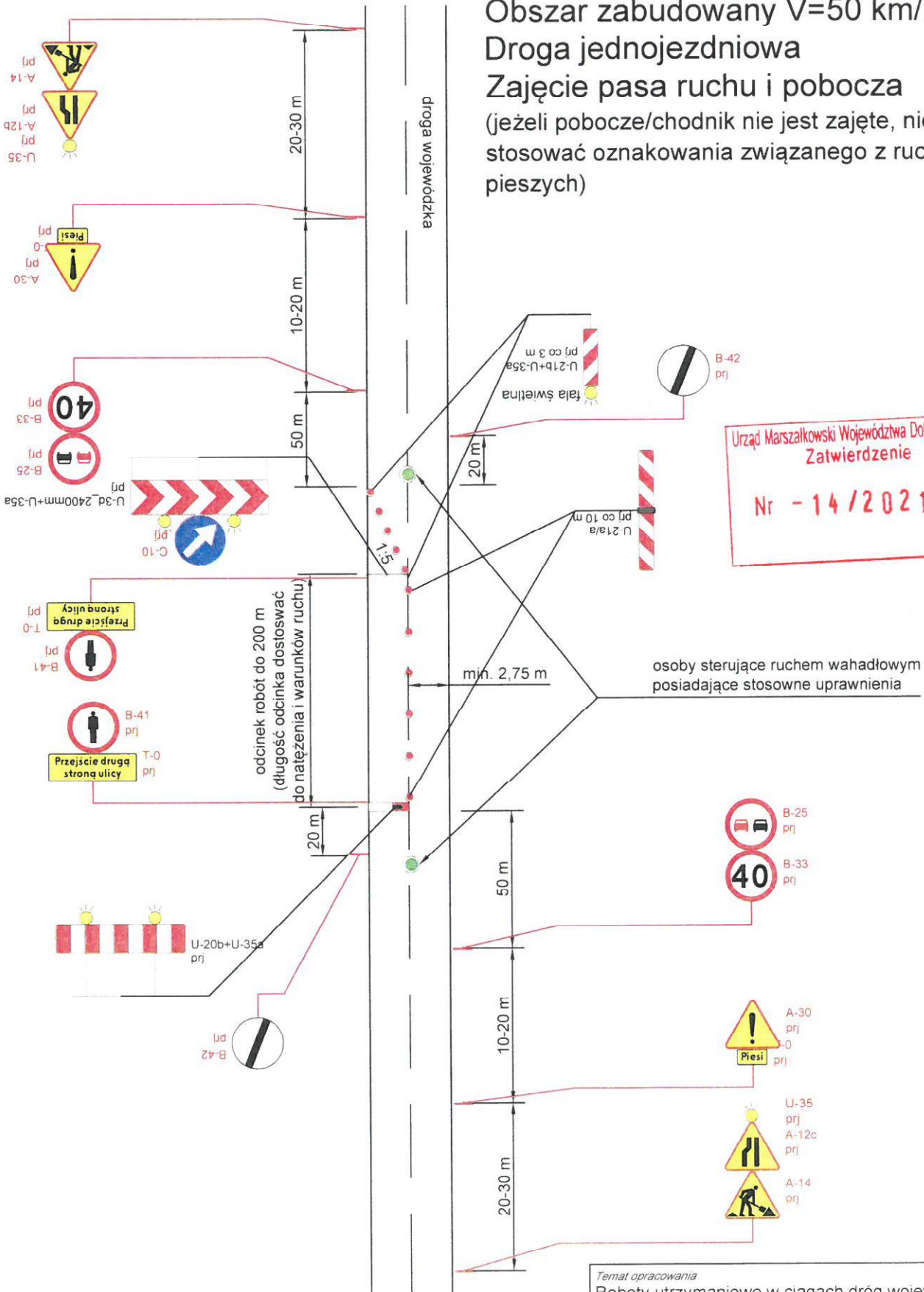
Obszar zabudowany V=40 km/h
 Droga jednojezdniowa
 Zajęcie pasa ruchu i pobocza
 (jeżeli pobocze/chodnik nie jest zajęte, nie stosować oznakowania związanego z ruchem pieszych)



Temat opracowania		Roboty utrzymaniowe w ciągach dróg wojewódzkich na terenie Województwa Dolnośląskiego	
Tytuł rysunku		Czasowa organizacja ruchu	
Skala		-	
Nr rys.		3	
Marek Kania		03.2017	



Obszar zabudowany V=50 km/h
 Droga jednojezdniowa
 Zajęcie pasa ruchu i pobocza
 (jeżeli pobocze/chodnik nie jest zajęte, nie stosować oznakowania związanego z ruchem pieszych)



Urząd Marszałkowski Województwa Dolnośląskiego
 Zatwierdzenie
 Nr - 14 / 2021

osoby sterujące ruchem wahadłowym
 posiadające stosowne uprawnienia

Temat opracowania		Roboty utrzymaniowe w ciągach dróg wojewódzkich na terenie Województwa Dolnośląskiego	
Tytuł rysunku		Czasowa organizacja ruchu	
Skala		-	
Nr rys		4	
Marek Kania		03.2017	

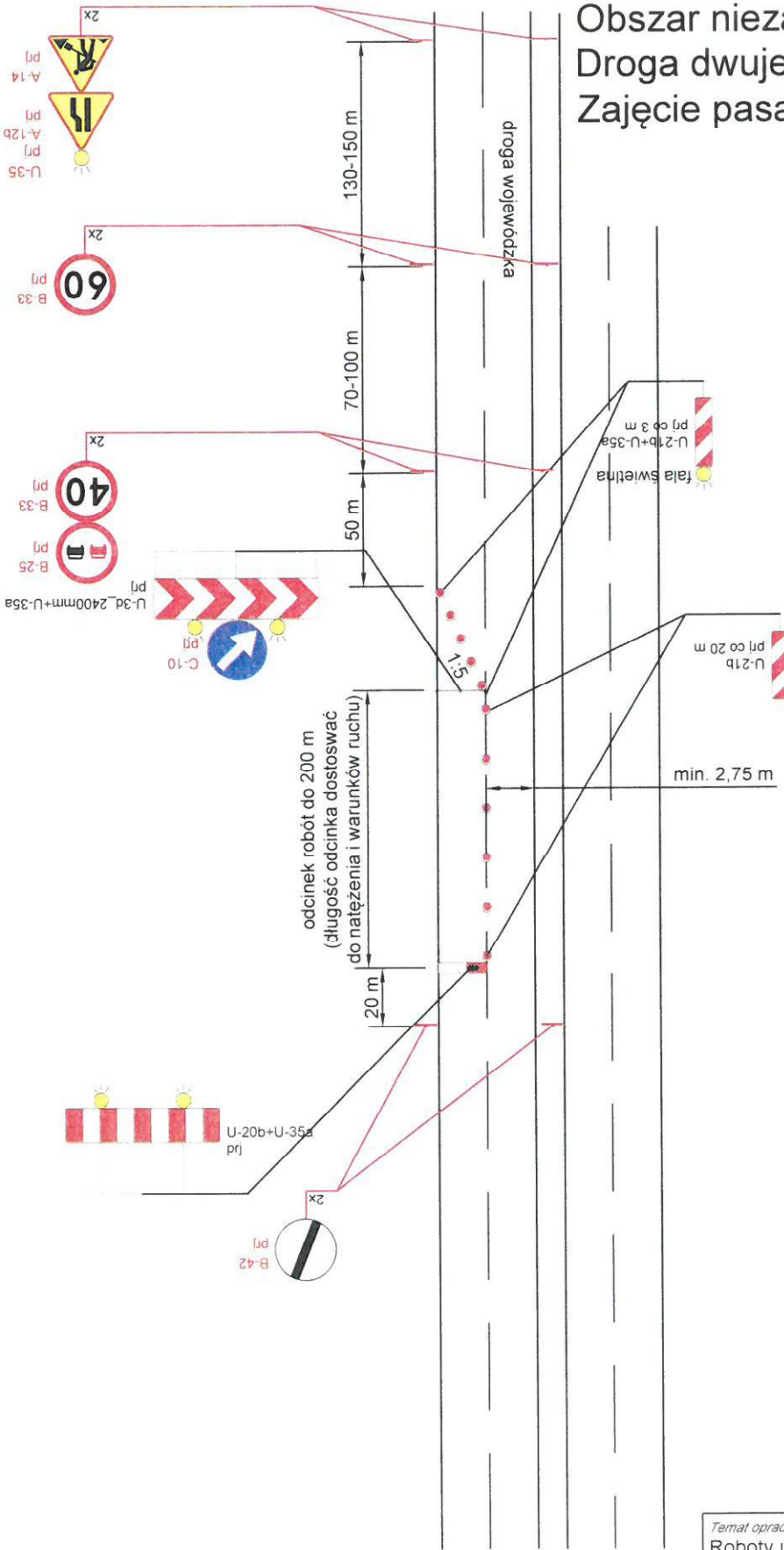


Obszar niezabudowany V=90 km/h

Droga dwujezdniowa

Zajęcie pasa ruchu i pobocza

Urząd Marszałkowski Województwa Dolnośląskiego
Zatwierdzenie
Nr - 14 / 2021

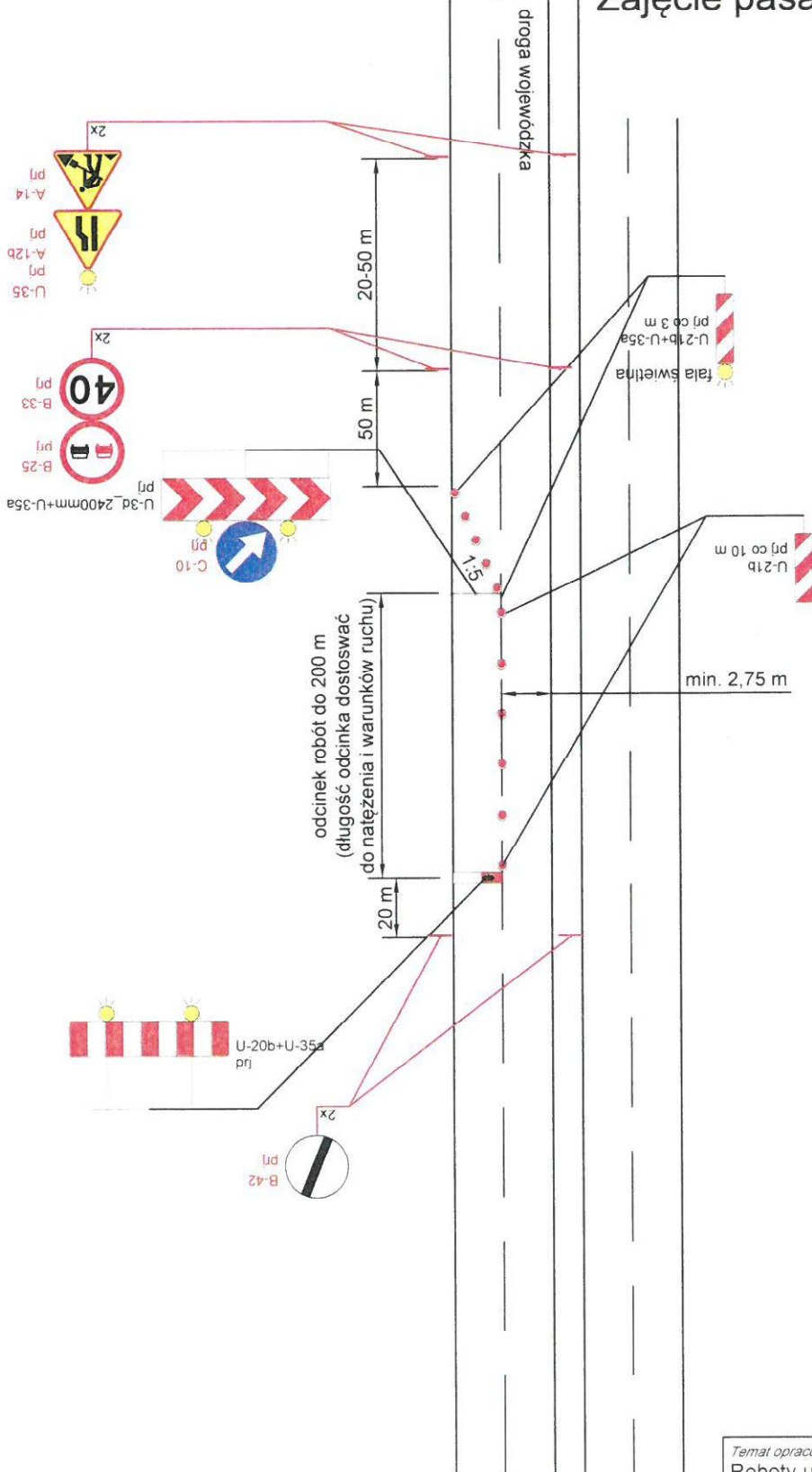


Temat opracowania		Roboty utrzymaniowe w ciągach dróg wojewódzkich na terenie Województwa Dolnośląskiego	
Tytuł rysunku		Czasowa organizacja ruchu	
Skala		-	
Nr rys.		5	
Marek Kania		03.2017	



Obszar niezabudowany V=50 km/h
 Droga dwujezdniowa
 Zajęcie pasa ruchu i pobocza

Urząd Marszałkowski Województwa Dolnośląskiego
Zatwierdzenie
 Nr - 14 / 2021

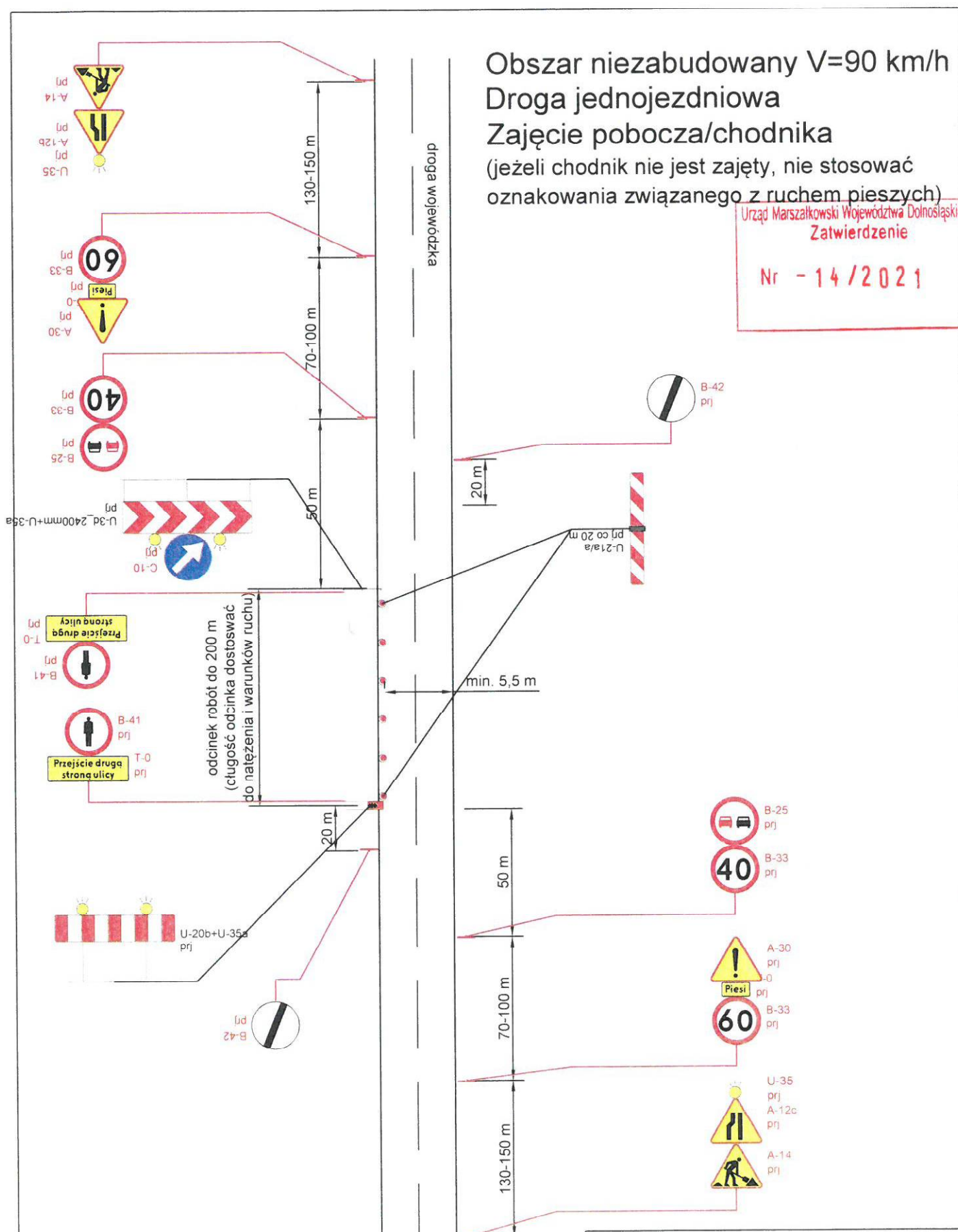


Temat opracowania		Roboty utrzymaniowe w ciągach dróg wojewódzkich na terenie Województwa Dolnośląskiego	
Tytuł rysunku		Czasowa organizacja ruchu	
		Skala	
		-	
Marek Kania		Nr rys	
03.2017		6	



Obszar niezabudowany V=90 km/h
 Droga jednojezdniowa
 Zajęcie pobocza/chodnika
 (jeżeli chodnik nie jest zajęty, nie stosować
 oznakowania związanego z ruchem pieszych)

Urząd Marszałkowski Województwa Dolnośląskiego
Zatwierdzenie
 Nr - 14 / 2021

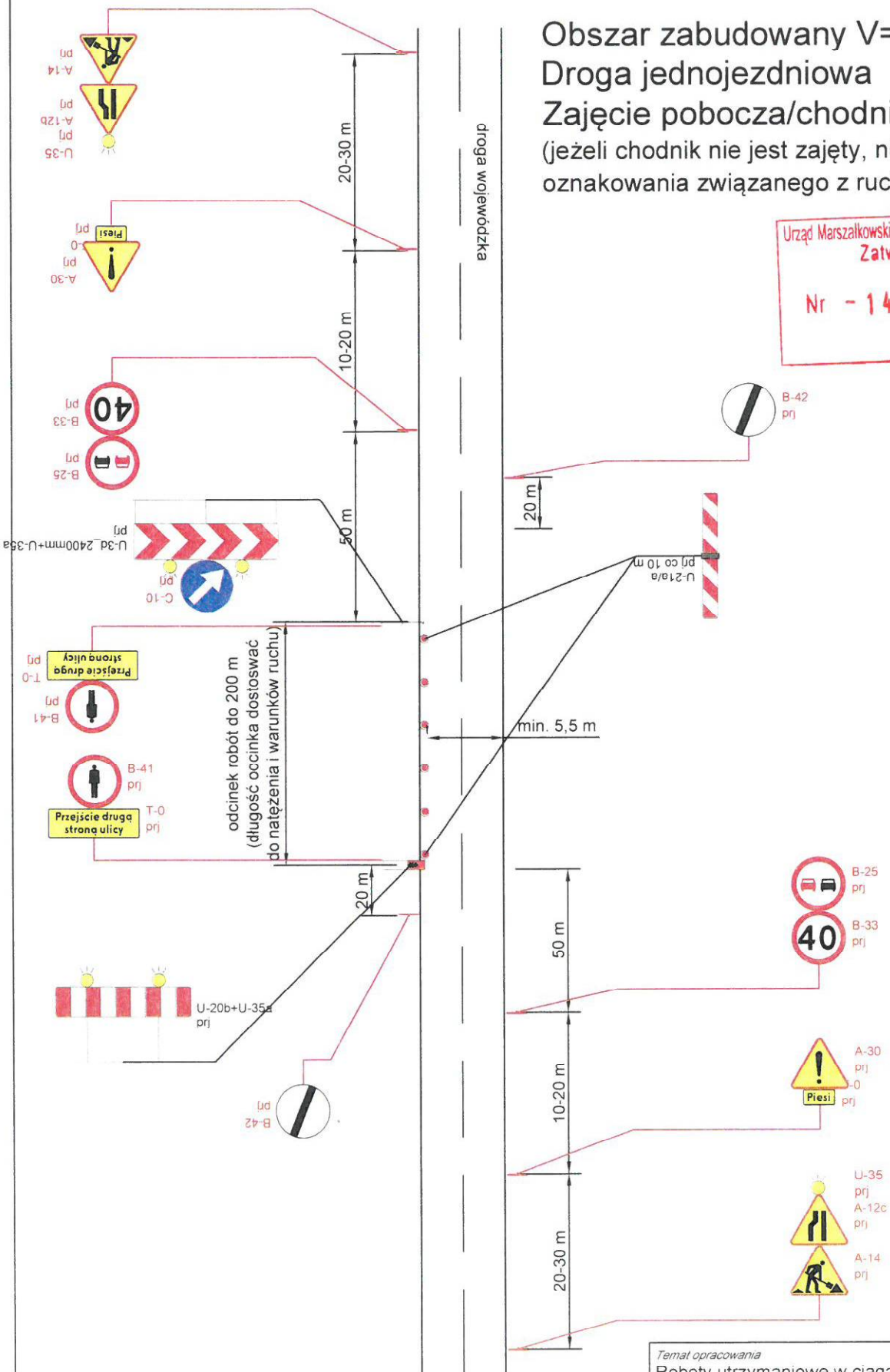


Temat opracowania		Roboty utrzymaniowe w ciągach dróg wojewódzkich na terenie Województwa Dolnośląskiego	
Tytuł rysunku		Czasowa organizacja ruchu	
Skala		-	
Nr rys.		7	
Marek Kania		03.2017	



Obszar zabudowany V=50 km/h
 Droga jednojezdniowa
 Zajęcie pobocza/chodnika
 (jeżeli chodnik nie jest zajęty, nie stosować
 oznakowania związanego z ruchem pieszych)

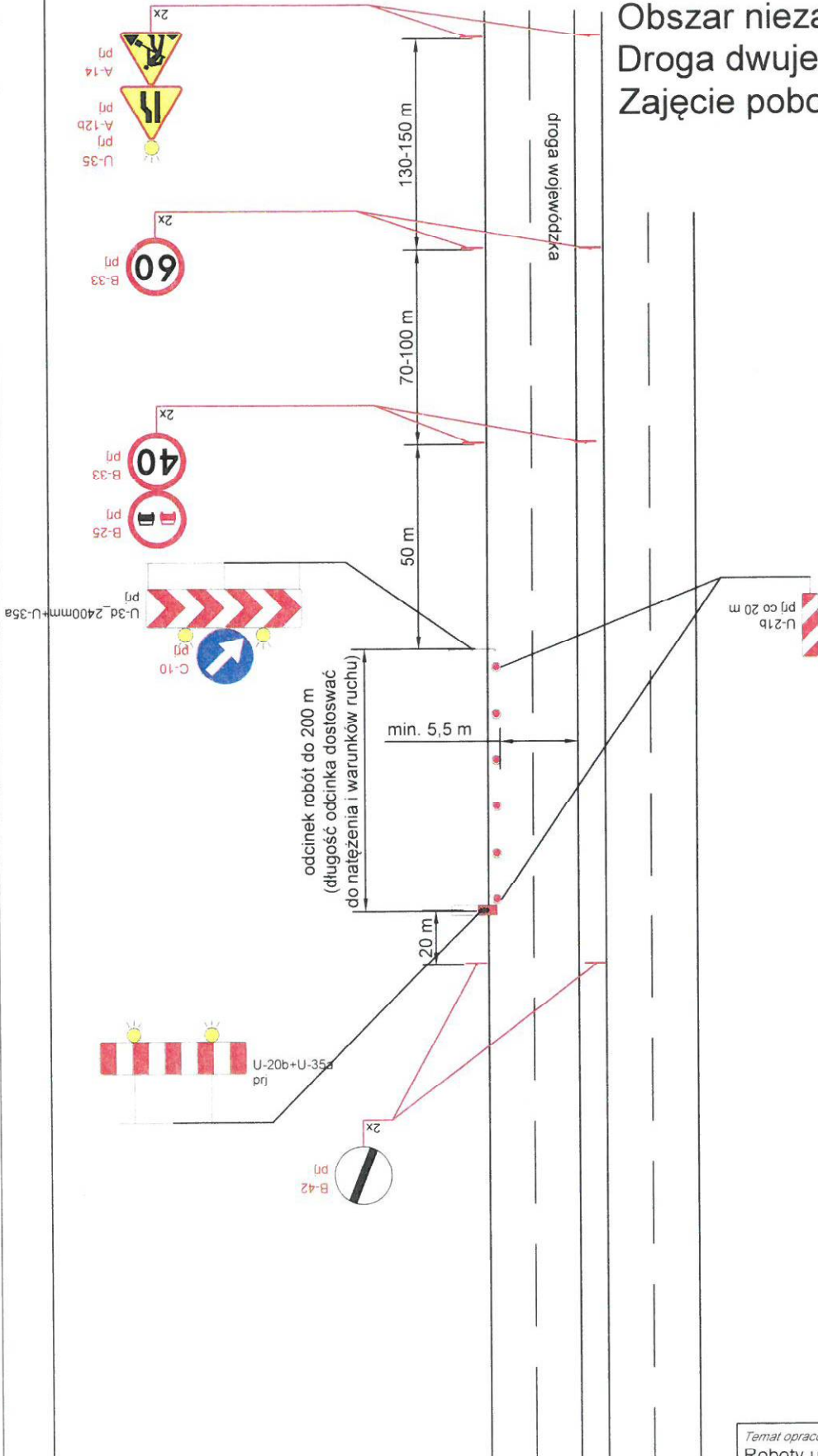
Urząd Marszałkowski Województwa Dolnośląskiego
 Zatwierdzenie
 Nr - 14 / 2021



Temat opracowania		Roboty utrzymaniowe w ciągach dróg wojewódzkich na terenie Województwa Dolnośląskiego	
Tytuł rysunku		Czasowa organizacja ruchu	
DSDIK		Marek Kania	03.2017
		Skala -	
		Nr rys 8	

Obszar niezabudowany V=90 km/h
 Droga dwujezdniowa
 Zajęcie pobocza

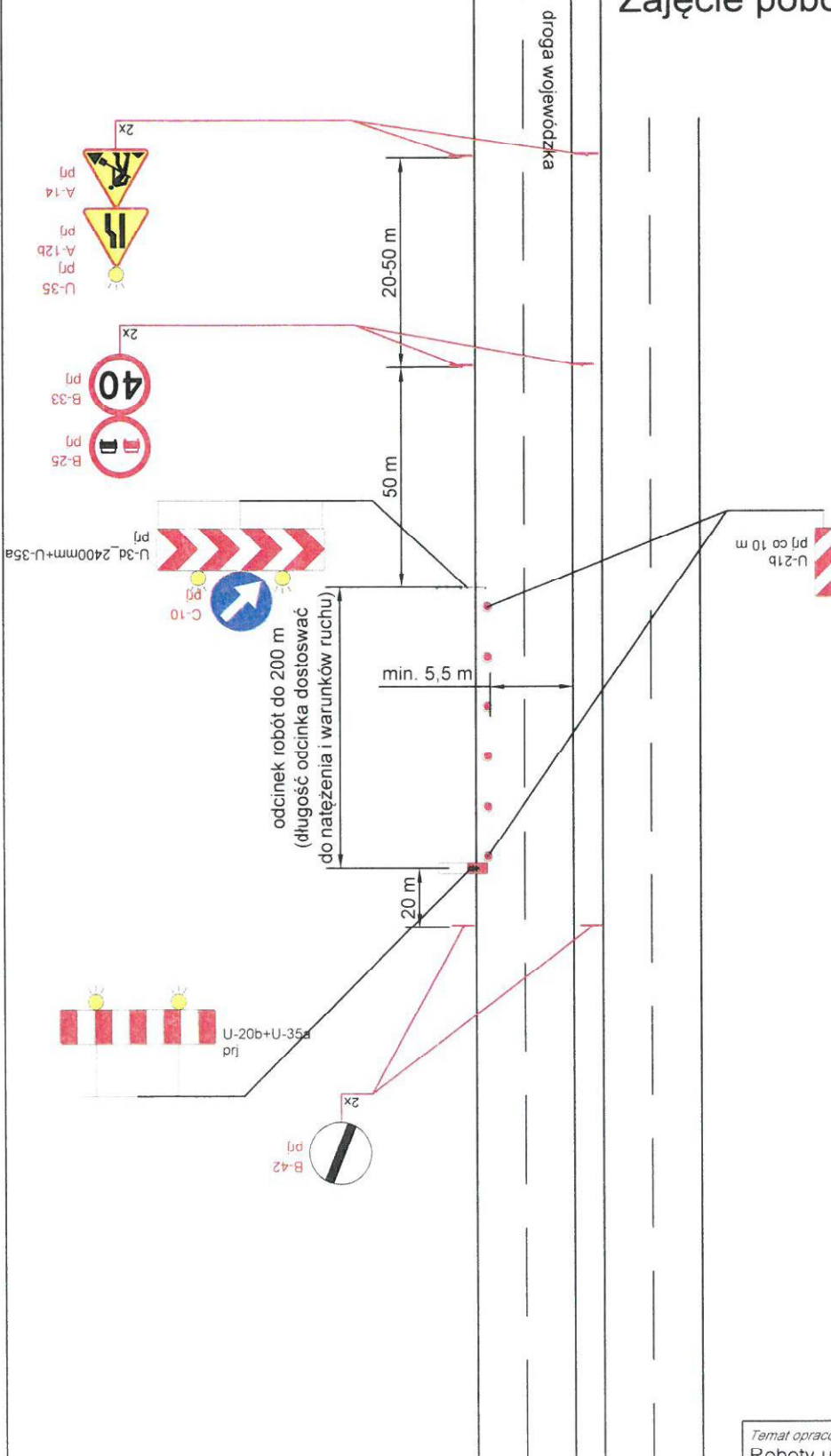
Urząd Marszałkowski Województwa Dolnośląskiego
 Zatwierdzenie
 Nr - 14 / 2021



Temat opracowania		Roboty utrzymaniowe w ciągach dróg wojewódzkich na terenie Województwa Dolnośląskiego	
Tytuł rysunku		Czasowa organizacja ruchu	
		Skala	
		-	
DSDiK		Marek Kania	
		03.2017	
		Nr rys	
		9	

Obszar niezabudowany V=50 km/h
 Droga dwujezdniowa
 Zajęcie pobocza

Urząd Marszałkowski Województwa Dolnośląskiego
 Zatwierdzenie
 Nr - 14 / 2021

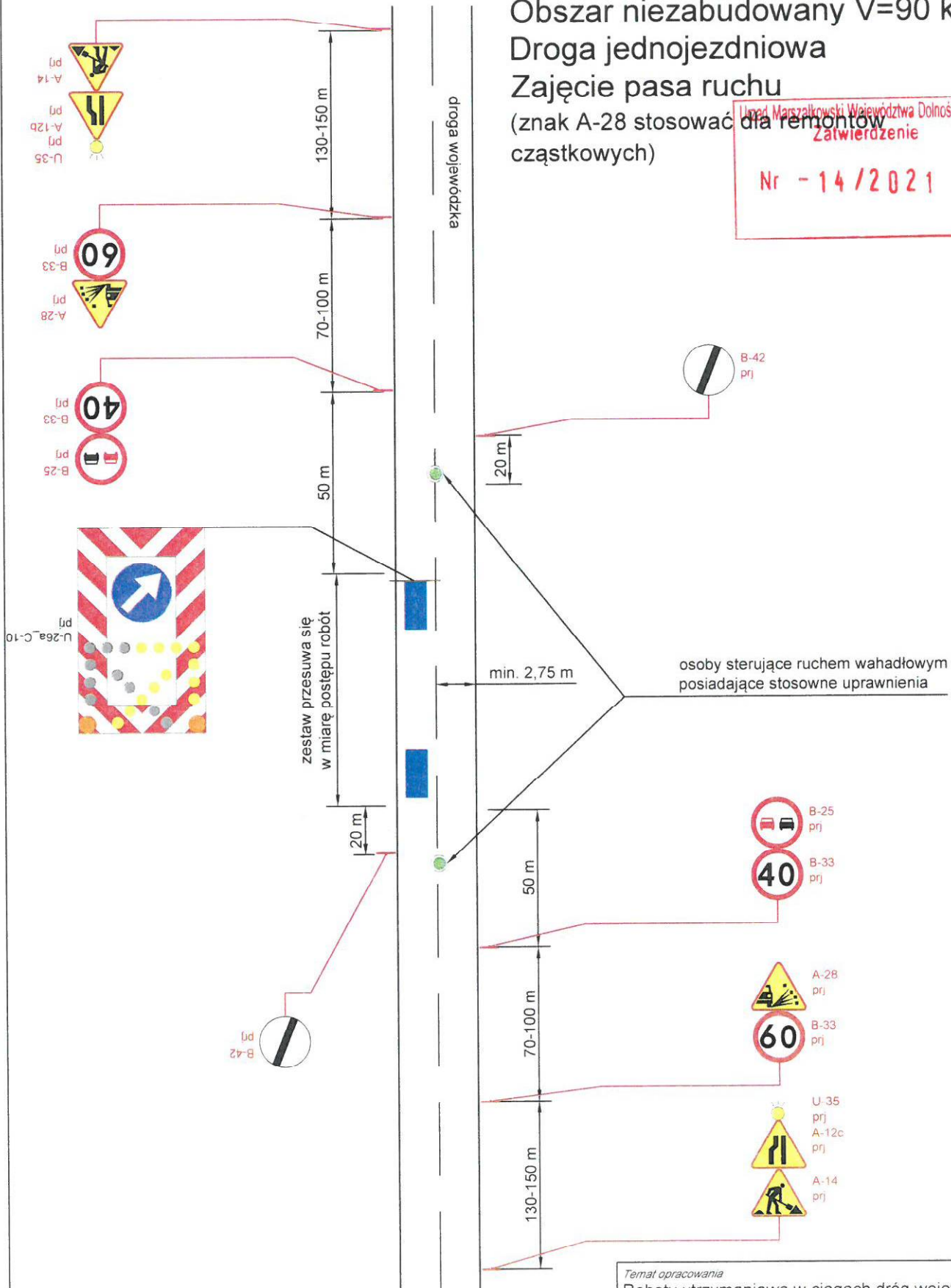


Temat opracowania		Roboty utrzymaniowe w ciągach dróg wojewódzkich na terenie Województwa Dolnośląskiego	
Tytuł rysunku		Zasowa organizacja ruchu	
Skala		-	
Nr rys		10	
Marek Kania		03.2017	



Obszar niezabudowany V=90 km/h
 Droga jednojezdniowa
 Zajęcie pasa ruchu
 (znak A-28 stosować dla remontów
 cząstkowych)

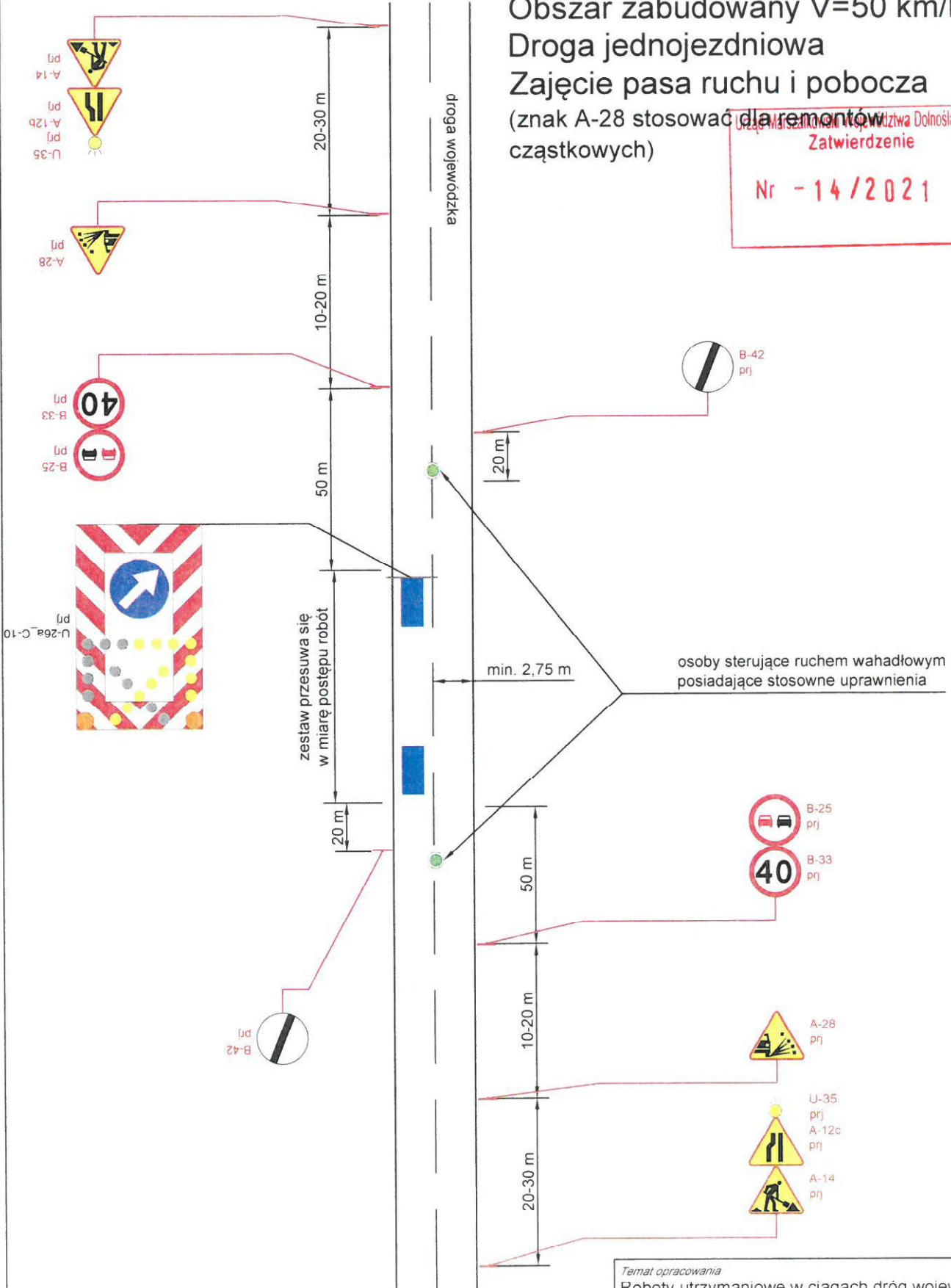
Urząd Marszałkowski Województwa Dolnośląskiego
 Zatwierdzenie
 Nr - 14 / 2021




Temat opracowania		Skala	
Roboty utrzymaniowe w ciągach dróg wojewódzkich na terenie Województwa Dolnośląskiego		-	
Tytuł rysunku		Nr rys.	
Czasowa organizacja ruchu		11	
	Marek Kania	03.2017	

Obszar zabudowany V=50 km/h
 Droga jednojezdniowa
 Zajęcie pasa ruchu i pobocza
 (znak A-28 stosować dla remontów
 częściowych)

Urząd Marszałkowski Województwa Dolnośląskiego
Zatwierdzenie
 Nr - 14/2021



Temat opracowania	
Roboty utrzymaniowe w ciągach dróg wojewódzkich na terenie Województwa Dolnośląskiego	
Tytuł rysunku	Skala
Czasowa organizacja ruchu	-
 Marek Kania	03.2017
	Nr rys 12