

NAZWA INWESTYCJI

**MODERNIZACJA PRZYCHODNI GINEKOLOGICZNO - POŁOŻNICZEJ W
OŚRODKU SZPITALNYM im. M. MADUROWICZA W ŁODZI WOJEWÓDZKIEGO
SPECJALISTYCZNEGO SZPITALA im. M. PIROGOWA W ŁODZI.**

ADRES OBIEKTU

Łódź, ul. Wileńska 37

Nr ewidencyjne działek: **68/6 i 68/9, obr. P-27**

INWESTOR:

**WOJEWÓDZKI SPECJALISTYCZNY SZPITAL im. M. Pirogowa 90-531 Łódź, ul.
Wółczańska 191/195**

OPIS PRZEDMIOTU ZAMÓWIENIA

PROJEKTANT:

MGR INŻ. ARCHITEKT

WOJCIECH SEWERYN

UPRAW. NR 95/93/WŁ, LO-0083

Kierca...
Inwestor...
18.11.2023

Listopad 2023

SPIS ZAWARTOŚCI OPRACOWANIA

A. CZĘŚĆ OPISOWA

I. CZĘŚĆ OGÓLNA

II. CZĘŚĆ SZCZEGÓŁOWA

1. Stan istniejący obiektu
2. Przedmiot i lokalizacja inwestycji
3. Zakres opracowania
4. Koncepcja funkcjonalno-przestrzenna i technologiczna
5. Instalacje

III. WYPOSAŻENIE

B. CZĘŚĆ RYSUNKOWA

<i>Nr rys.</i>	<i>Tytuł rysunku:</i>	<i>Skala</i>
1	Rzut parteru (skrzydło zachodnie)	1:100
2	Rzut parteru (sufit podwieszany)	1:100
3	Rzut parteru (klimatyzacja)	1:100

OPIS TECHNICZNY

I. CZĘŚĆ OGÓLNA

1. Nazwa i adres obiektu: **OŚRODEK SZPITALNY IM. M. MADUROWICZA W ŁODZI**
94-029 Łódź, ul. Wileńska 37.
WOJEWÓDZKI SPECJALISTYCZNY SZPITAL IM. M. PIROGOWA W ŁODZI
90-531 Łódź, ul. Wólczańska 191/195.
2. Inwestor: **WOJEWÓDZKI SPECJALISTYCZNY SZPITAL IM. M. PIROGOWA W ŁODZI**
90-531 Łódź, ul. Wólczańska 191/195
3. Przedmiot i zakres opracowania: **MODERNIZACJA GABINETÓW LEKARSKICH NA POTRZEBY PRZYCHODNI GINEKOLOGICZNO – POŁOŻNICZEJ W OŚRODKU SZPITALNYM IM. M. MADUROWICZA PRZY. UL. WILEŃSKIEJ 37 WOJEWÓDZKIEGO SPECJALISTYCZNEGO SZPITALA IM. M. PIROGOWA W ŁODZI**
4. Podstawa opracowania:
 - Ustawa z dnia 7 lipca 1994 r. Prawo budowlane (Dz. U. z 2023 r. poz. 682, z późn. zm.),
 - Rozporządzenie Ministra Infrastruktury z dnia 15 kwietnia 2022 r. w sprawie warunków technicznych, jakim powinny odpowiadać budynki i ich usytuowanie (t.j. Dz. U. z 2022 r. poz. 1225).
 - Rozporządzenie Ministra Zdrowia z dnia 26 marca 2019 r. w sprawie szczegółowych wymagań, jakim powinny odpowiadać pomieszczenia i urządzenia podmiotu wykonującego działalność leczniczą (t.j. Dz. U. z 2022 r. poz. 402).
 - Rozporządzenie Ministra Zdrowia z dnia 5 października 2017 r. w sprawie szczegółowego sposobu postępowania z odpadami medycznymi (Dz. U. 2017, poz. 1975).
 - Rozporządzenie Ministra Pracy i Polityki Socjalnej w sprawie ogólnych przepisów bezpieczeństwa i higieny Pracy (Dz. U. z 2003 r. Nr 169, poz. 1650 z późniejszymi zmianami)
 - Ustawa z dnia 19 lipca 2019 r. o zapewnianiu dostępności osobom ze szczególnymi potrzebami (t.j. Dz. U. z 2022 r. poz. 2240).
 - Wytyczne programowe działalności określone przez Inwestora

II. CZĘŚĆ SZCZEGÓŁOWA

1. STAN ISTNIEJĄCY OBIEKTU

Budynek „B” (ginekologiczno-położniczy) Ośrodka Szpitalnego im. M. Madurowicza jest obiektem 5-kondygnacyjnym. Budynek podpiwniczony, zrealizowany w konstrukcji żelbetowej, ramowej. Stropy międzykondygnacyjne gęstożebrowe. Układ ścian nośnych podłużny.

Ściany zewnętrzne murowane grubości 50+64 cm z dociepleniem styropianem gr. 10 cm.

Ściany wewnętrzne konstrukcyjne, murowane z cegły pełnej ceramicznej, grubości 25+51 cm.

Ścianki działowe murowane z cegły dziurawki, gr. 12 cm.

Gabinety projektowanej przychodni znajdują się na parterze budynku. Wejście do projektowanej Przychodni Ginekologiczno-Położniczej bezpośrednio z zewnątrz budynku schodami wyposażonymi w platformę dla niepełnosprawnych lub z holu głównego.

2. PRZEDMIOT I LOKALIZACJA INWESTYCJI

Przedmiotem inwestycji jest modernizacja gabinetów dla potrzeb Przychodni Ginekologiczno-Położniczej w Ośrodku Szpitalnym im. M. Madurowicza przy ul. Wileńskiej 37 Wojewódzkiego Specjalistycznego Szpitala im. M. Pirogowa w Łodzi, na działkach o nr ewidencyjnych 68/6 i 68/9 w obrębie P-27.

3. ZAKRES OPRACOWANIA

Zakresem opracowania objęty jest wydzielony fragment szpitala, położony na parterze budynków B. Opis uwzględnia dostosowanie gabinetów do wymagań określanych w:

- Rozporządzenie Ministra Infrastruktury z dnia 15 kwietnia 2022 r. w sprawie warunków technicznych, jakim powinny odpowiadać budynki i ich usytuowanie (t.j. Dz. U. z 2022 r. poz. 1225).
- Rozporządzenie Ministra Pracy i Polityki Socjalnej z dnia 19 listopada 2021 r. w sprawie ogólnych przepisów bezpieczeństwa i higieny pracy (t.j. Dz. U. z 2021 r. poz. 2088)
- Rozporządzenie Ministra Zdrowia z dnia 16 lutego 2022 r. w sprawie szczegółowych wymagań, jakim powinny odpowiadać pomieszczenia i urządzenia podmiotu wykonującego działalność leczniczą (t.j. Dz. U. z 2022 r. poz. 402).

4. KONCEPCJA FUNKCJONALNO-PRZESTRZENNA I TECHNOLOGICZNA

4.1. PROGRAM UŻYTKOWY

opis przedmiotu zamówienia przewiduje wydzielenie pomieszczeń Przychodni z dawnego Oddziału Septycznego, zlokalizowanego na parterze budynku Ginekologiczno - Położniczego. Będzie ona dostępna dla pacjentów wszystkich oddziałów zabiegowych bezpośrednio ze Szpitala oraz z zewnątrz obiektu niezależnym wejściem z zamontowaną platforma dla osób niepełnosprawnych.

Inwestycja ma na celu podniesienie standardu świadczonych usług, podlegające przekształceniom pomieszczenia znajdują się na terenie funkcjonującego Szpitala o profilu ginekologiczno-położniczym, a zakres zmian nie zmienia sposobu użytkowania obiektu.

Do poradni położniczo – ginekologicznej na parterze, jest zapewniony dostęp z innych poziomów

poprzez ogólnodostępne windy dostosowane dla osób niepełnosprawnych i klatkę schodową.

Pomieszczenia przychodni :

- Pomieszczenie szatni

Służy do obsługi pacjentów, przechowywania okryć wierzchnich

Wypożyczenie szatni obejmuje jedno stanowisko pracy.

- Gabinet lekarski (cztery pomieszczenia)

Służy do przeprowadzania badań kontrolnych i monitorowania stanu zdrowia pacjentek.

Pomieszczenie wyposażone będzie w fotel ginekologiczny, leżankę, w umywalkę, dozownik z mydłem w płynie, dozownik ze środkiem dezynfekcyjnym, pojemnik z ręcznikami jednorazowego użycia oraz pojemnik na zużyte ręczniki, stanowisko pracy z komputerem. Gabinety wyposażone będą w klimatyzację.

- Gabinet zabiegowy

Służy do przeprowadzania usług leczniczych w tym drobnych zabiegów.

Pomieszczenie wyposażone będzie w leżankę, w umywalkę, zlew dwukomorowy, dozownik z mydłem w płynie, dozownik ze środkiem dezynfekcyjnym, pojemnik z ręcznikami jednorazowego użycia oraz pojemnik na zużyte ręczniki, stanowisko pracy z komputerem. Gabinet wyposażony w klimatyzację i wyciąg wentylacyjny.

- Pomieszczenia higieniczno – sanitarne pacjentów – łazienki

Pomieszczenie dostępne zarówno z komunikacji ogólnej / poczekalni jak i z gabinetu lekarskiego.

Zaprojektowano dwie łazienki dla pacjentek dostępne z gabinetów:

Łazienka nr 1,2. Wyposażenie obejmuje: umywalkę, miskę ustępową, bidet, baterię umywalką zbliżeniową, dozowniki z mydłem w płynie, pojemnik z ręcznikami jednorazowego użycia oraz pojemniki na zużyte ręczniki.

- WC ogólne dostępne z komunikacji przychodni.

- Sanitariat dla osób niepełnosprawnych dostępny z komunikacji ogólnej na parterze budynku przy holu głównym w odległości 10 m od Przychodni.

- Poczekalnia

- Pomieszczenie socjalne dla pracowników.

Szczegółowy dobór armatury, ceramiki sanitarnej, wyposażenia i mebli uzgodnić z Użytkownikiem.

4.1.1. W pomieszczeniach inwestor przewiduje prowadzić przychodnię ginekologiczno-położniczą, na potrzeby inwestycji wydzielono:

- Szatnię
- Łazienkę ogólnodostępną dla pacjentów
- Gabinet lekarski z łazienką
- Gabinet lekarski z łazienką
- Gabinet lekarski z łazienką
- Gabinet lekarski - USG
- Gabinet zabiegowy
- Pokój socjalny
- Pokój poczekalnia
- Pomieszczenie sanitarne dla pracowników
- Brudownik

Badania wykonywane bez znieczulenia ogólnego i dożylnego. Odpady gromadzone będą w gabinecie w specjalnym pojemniku skąd następnie po zakończeniu pracy przenoszone będą do pomieszczenia na odpady zlokalizowanego na terenie szpitala. Odpady odbierane będą przez wyspecjalizowane jednostki z którymi inwestor ma podpisaną umowę. W gabinecie zabiegowym, ginekologicznym będzie używany sprzęt jednorazowego i wielorazowego użytku. Sprzęt wielorazowego użytku sterylizowany będzie w centralnej sterylizatorni szpitala.

4.1.2. W przychodni będzie pracowało 4 – 6 osób w systemie zmianowym, łączna liczba pracowników nie przekroczy 10 osób. Gabinety lekarskie, gabinet zabiegowy i szatnia są przeznaczone do stałej pracy, pomieszczenie pomocnicze są przeznaczone do pobytu czasowego.

4.1.3. Wykonanie nowych gabinetów obejmuje:

- przebudowę istniejących pomieszczeń w funkcjonującym Szpitalu, w tym wyburzenia ścian i likwidację szachtów (w uzgodnieniu z Użytkownikiem)
- montaż stolarki drzwiowej (nadproża)
- przygotowanie placu budowy na terenie Szpitala wraz z organizacją ruchu, drogami tymczasowymi w razie potrzeby, a po zakończonej inwestycji przywrócenie estetycznego stanu pierwotnego, również części wspólnych szpitala, po których odbywał się transport budowlany.
- wywóz i utylizacja gruzu i elementów wyburzeniowych
- zabezpieczenie sąsiednich kondygnacji przed uszkodzeniami mogącymi wynikać z procesu przebudowy, oraz niezbędne roboty odtworzeniowe, koordynacyjne, przekładania istniejących instalacji wynikających z przebudowy
- wykonanie wszelkich prac wykończeniowych.

Zakres zamówienia obejmuje niezbędne prace instalacyjne np. doprowadzenie odpowiedniego zasilania elektrycznego, wykonanie niezbędnych instalacji do prawidłowego funkcjonowania obiektu zgodnie z wymaganiami technologicznymi, sanitarnymi, rozporządzeniach, prawie budowlanym (elektryka i teletechnika, sieci komputerowe, SAP, instalacje sanitarne wod - kan, c.o., klimatyzacji,). Nie dopuszcza się wykonywania podłączeń uniwersalnie, dostosować pod konkretny model urządzenia.

Wszelkie materiały powinny posiadać atest higieniczny oraz być dopuszczone do stosowania w szpitalach lub posiadać deklarację zgodności.

Należy przewidzieć szczelne wygrozdzenia akustyczne, pyłowe budowy od istniejących oddziałów szpitalnych, holu głównego, a także zabezpieczyć przed postronnym wtargnięciem osób trzecich na teren budowy.

4.1.4. Zakres robót budowlanych

Wyburzenia i demontaże

- Wyburzenia ścianek działowych
- Skucie płytek ściennych – fartuchów przy umywalkach, okładzin w wc, skucie wszelkich płytek ceramicznych istniejących.
- Demontaż armatury i białego montażu
- Demontaż istniejących okładzin posadzki.
- Demontaże stolarki drzwiowej,
- Wykonanie/wykucie w stropie szachtów pod nową instalację tylko w przypadku, kiedy nie będzie możliwe wykorzystanie istniejących otworów w stropach oraz w razie stwierdzenia obowiązku wykonania takich przejść. Dotyczy to wszystkich projektowanych branż, gdzie zajdzie potrzeba prowadzenia instalacji na wyższe/niższe kondygnacje.
- Demontaż opraw oświetleniowych.

- Demontaż istniejących urządzeń, które nie znajdują zastosowania w projektowanym układzie pomieszczeń.
- Wszystkie materiały rozbiórkowe powstałe w trakcie prac przygotowawczych usunąć z budynku i segregować w oddzielnych stosach w zależności od materiału, oznakować w zabezpieczonym miejscu. Teren prowadzenia prac rozbiórkowych należy odpowiednio wygrodzić i oznakować, zapewnić brak dostępu osób trzecich. Roboty prowadzić sprzętem spełniającym wymagania ochrony zdrowia. Prace prowadzić z zachowaniem odpowiednich zasad BHP.

Ściany istniejące/ ścianki działowe:

- Naprawa pęknięć ścian istniejących będących jednocześnie granicą opracowania.
- Naprawa pęknięć ścian.
- Naprawa ubytków ścian.
- Usunięcie zagrzybienia pod oknami oraz przy ścianach łazienek i innych miejsc zagrzybionych.
- Przecieranie istniejących tynków.
- Wykonanie gładzi na ścianach murowanych.
- Gruntowanie powierzchni ścian.
- Malowanie ścian farbą zmywalną
- Wykonanie fartuchów przy umywalkach
- Malowanie dwukrotnie ścian farbą zmywalną lateksową/wyklejanie okładzinami ściennymi
- Wykonanie fartuchów przy umywalkach

Sufity

- Naprawa pęknięć sufitów.
- Przecieranie istniejących sufitów.
- Gruntowanie powierzchni sufitów.
- Malowanie dwukrotnie powierzchni sufitów,
- Wykonanie sufitu podwieszonego w komunikacji (korytarz główny)

Ślusarka i stolarka

- (okna zewn. istniejące, PVC,)
- Wymiana stolarki drzwiowej do gabinetów i pozostałych pomieszczeń
- Ślusarka p.poż bez zmian (drzwi wejściowe do poradni)

Posadzki

- Naprawa pęknięć istniejącej posadzki
- Wyrównanie istniejącej posadzki.
- Wykonanie wylewki samopoziomującej.
- Montaż wykładziny rulonowej / prądoprzewodzącej z wywinięciem na ścianę na wysokość 10 cm w tabeli.
- Wykonanie izolacji pionowej i poziomej przeciwwodnej na ścianie i posadzkach w pomieszczeniach i strefach mokrych
- Ułożenie okładzin wodoodpornych wg tabeli.

Instalacje

- Zapewnienie zasilania: doprowadzenie kabla zasilania do tablicy rozdzielczej aparatów, wykonanie pomiaru impedancji linii.
- Wykonanie niezbędnych instalacji oświetleniowych i elektrycznych.
- Wykonana sieć komputerowa i zapewnienie połączenia z siecią internet.

- Zapewnienie koniecznych instalacji wentylacji grawitacyjnej w pomieszczeniach oraz wyciągiem w gabinecie zabiegowym i klimatyzacji
- Klimatyzatory: typu Split
- Nowa armatura i biały montaż.
- Nowy osprzęt elektryczny i gniazda teletechniczne.
- Wykonanie rozprowdzenia instalacji ciepłej, zimnej wody oraz kanalizacji. Wpięcie się do istniejącej instalacji znajdującej się na obiekcie.

Zabudowa meblowa

- Wykonanie zabudowy meblowej stałej z blatami.
- Meble wg załącznika - w zakresie robót i opisie w punktach poniżej.
- W zakresie zamówienia budowlanego elementy wyposażenia stałego i higienicznego, meble.

4.1.5. Wykończenie budynku

Rodzaj materiałów wykończeniowych w danych pomieszczeniach oraz specyfikacja materiałów.

Nr. Pom.	Nazwa	Posadzka	Sufit	Ściana	Umywalki/ zlewy
1	Szatnia	Wykładzina PCW 2 mm, cokół 10 cm	malowany farbą akrylową	Malowanie farbą lateksową	
2	Gabinet zabiegowy	Wykładzina PCW 2 mm antyelektrostatyczna, cokół 10 cm	malowany farbą akrylową	Malowanie farbą lateksową, fartuch z płyty winylowej przy umywalce i blatach roboczych	Umywalka i zlew na blatowy lub naszafkowy
3	Gabinet lekarski	Wykładzina PCW 2 mm, cokół 10 cm	malowany farbą akrylową	Malowanie farbą lateksową, fartuch z płyty winylowej przy umywalce	Umywalka ścienna z szafką
4	Gabinet lekarski	Wykładzina PCW 2 mm, cokół 10 cm	malowany farbą akrylową	Malowanie farbą lateksową, fartuch z płyty winylowej przy umywalce	Umywalka ścienna z szafką
5	Sanitariat nr 1	Wykładzina PCW 2 mm, cokół 10 cm	malowany farbą akrylową	Płyty winylowe do wys. 2,05 m, powyżej malowanie farbą lateksową	Umywalka ścienna, muszla sanit., pisuar
6	Gabinet USG	Wykładzina PCW 2 mm antyelektrostatyczna, cokół 10 cm	malowany farbą akrylową	Malowanie farbą lateksową, fartuch z płyty winylowej przy umywalce	Umywalka ścienna z szafką

7	Gabinet lekarski	Wykładzina PCW 2 mm, cokół 10 cm	malowany farbą akrylową	Malowanie farbą lateksową, fartuch z płyty winylowej przy umywalce	Umywalka ścienna z szafką
8	Sanitariat nr 2	Wykładzina PCW 2 mm, cokół 10 cm	malowany farbą akrylową	Płyty winylowe do wys. 2,05 m, powyżej malowanie farbą lateksową	Umywalka ścienna, muszla sanit., pisuar
9	Pokój poczekalni a	Wykładzina PCW 2 mm, cokół 10 cm	malowany farbą akrylową	Malowanie farbą lateksową, fartuch z płyty winylowej przy umywalce	Umywalka ścienna z szafką
10	Pokój socjalny	Wykładzina PCW 2 mm, cokół 10 cm	malowany farbą akrylową	Malowanie farbą lateksową,	Umywalka i zlew na blatowy lub naszafkowy
11	WC pacjentów	Wykładzina PCW 2 mm, cokół 10 cm	malowany farbą akrylową	Płyty winylowe do wys. 2,05 m, powyżej malowanie farbą lateksową	Umywalka ścienna
12	WC personelu	Wykładzina PCW 2 mm, cokół 10 cm	malowany farbą akrylową	Płyty winylowe do wys. 2,05 m, powyżej malowanie farbą lateksową	Umywalka ścienna
13	Brudownik	Wykładzina PCW 2 mm, cokół 10 cm	malowany farbą akrylową	Płyty winylowe do wys. 2,05 m, powyżej malowanie farbą lateksową	Umywalka ścienna z szafką, zlew gospodarczy, muszla sanit.
14	Komunikacja + poczekalni a	Wykładzina PCW 2 mm, cokół 10 cm	Podwieszony modułowy 600x600	Malowanie farbą lateksową,	

4.2. PROGRAM UŻYTKOWY CZĘŚCI BUDYNKU OBJĘTEJ OPRACOWANIEM

4.2.1. DANE O BUDYNKU

Powierzchnia użytkowa części budynku objętej opracowaniem: 146,53 m²

Liczba kondygnacji nadziemnych objętych opracowaniem: 1

Liczba kondygnacji nadziemnych budynku B: 5

Wysokość kondygnacji netto: 3,05 m

Wysokość kondygnacji brutto: 3,43 m

4.2.2. ZESTAWIENIE POWIERZCHNI UŻYTKOWEJ POMIESZCZEŃ

Nr pom.	Nazwa pomieszczenia	Pow. (m ²)
Łącznie	PRZYCHODNIA GINEKOLOGICZNO-POŁOŻNICZA	146,53
1	Szatnia	13,17
2	Gabinet zabiegowy	13,82
3	Gabinet lekarski	11,35
4	Gabinet lekarski	11,59
5	Sanitariat nr 1	2,82
6	Gabinet USG	8,00
7	Gabinet lekarski	8,00
8	Sanitariat nr 2	2,97
9	Pokój poczekalnia	10,11
10	Pokój socjalny	9,96
11	WC pacjentów	3,26
12	WC personelu	2,61
13	Brudownik	6,61
14	Komunikacja + poczekalnia	42,26

5. INSTALACJE

1. Instalacja wody zimnej: doprowadzenie zasilania odbiorników z istniejących pionów.
2. Instalacja wody ciepłej: doprowadzenie zasilania odbiorników z istniejących pionów.
3. Instalacja kanalizacji sanitarnej; w sanitariacie nr 1 doprowadzić kanalizację $\varnothing 110$ z istniejącego pionu w poziomie piwnicy.
4. Instalacja centralnego ogrzewania; wymiana grzejników, instalacja bez zmian.
5. Instalacja wentylacji i klimatyzacji; wentylacja grawitacyjna – sprawdzenie drożności kanałów, klimatyzacja typu Split wg rysunku (nr 2).
6. Instalacje elektryczne – dostosowanie do potrzeb, zastosowanie oświetlenia typu LED.
7. Instalacje teletechniczne
 1. telefoniczna – doprowadzenie do gabinetów, szatni i pokój socjalny
 2. telewizja użytkowa - poczekalnia
8. Instalacja komputerowa – doprowadzenie do gabinetów

5.1. WEWNĘTRZNE INSTALACJE ELEKTRYCZNE

Zakres:

- rozbudowa rozdzielnic głównej
- modernizacja istniejących rozdzielnic obwodowych
- instalacja oświetlenia podstawowego
- instalacja oświetlenia awaryjnego
- instalacja gniazd wtyczkowych i zasilania urządzeń elektrycznych
- podział instalacji na odbiory zasilania podstawowego i rezerwowego
- instalacja ochrony od porażeń
- ochrona przeciwprzepięciowa
- instalacja uziemiająca
- instalacje teleinformatyczne

Budowę nowej instalacji elektrycznej należy wykonać w oparciu o obowiązujące przepisy zawarte w Rozporządzeniu Ministra Zdrowia (Dz.U.2021 poz. 290) oraz norm wymienionych w załączniku do rozporządzenia Ministra Infrastruktury z dnia 15.04.2022 (Dz.U. 2022 poz. 1225)

Stan istniejący

Istniejąca instalacja elektryczna w modernizowanym obszarze posiada liczne uszkodzenia izolacji oraz wykonana jest w postaci instalacji dwużyłowej bez przewodu ochronnego PE). W świetle obowiązujących norm oraz przepisów zakwalifikowano ją do całkowitej wymiany. Wraz z wyminą okablowania modernizacji należy poddać rozdzielnice obwodowe T11R (rezerwa) oraz T12 (zasilanie podstawowe) wraz z kablami zasilającymi.

5.1.1 STAN PROJEKTOWANY

WEWNĘTRZNE LINIE ZASILAJĄCE

Rozdzielnice T11R i T12 należy wymienić na nowe. Nowe rozdzielnice wyposażać w aparaty modułowe w postaci zabezpieczeń nadprądowych, różnicowoprądowych, ochronników przepięć. Dobór wewnętrznych linii zasilających potwierdzić stosownym bilansem mocy zachowując min.25%

rezerwy mocy dla ewentualnej dalszej ich rozbudowy. Kable WLZ należy wprowadzić na wolne pola do rozdzielnic głównej zlokalizowanej w rozdzielni głównej na poziomie -1. Pola rozdzielni głównej, do których będą podłączane kable WLZ (w/w rozdzielnic) zmodernizować poprzez zainstalowanie nowych rozłączników bezpiecznikowych.

INSTALACJA OŚWIETLENIA PODSTAWOWEGO

Dobór opraw oświetleniowych wykonać w oparciu o asortyment opraw ledowych. Dobór opraw wraz z ich rozmieszczeniem musi spełniać wymogi obowiązujących norm oświetleniowych.

Przykładowe natężenia oświetlenia

Gabinety lekarskie - 500 lx;

Pokoje biurowe - 500 lx

Komunikacja - 200 lx (na podłodze);

Biura personelu - 500 lx;

WC - 200 lx;

Załączanie opraw będzie odbywać się poprzez lokalne łączniki w poszczególnych pomieszczeniach lub strefach oświetleniowych. Typy i rodzaje opraw muszą odpowiadać wymogom poszczególnych pomieszczeń (stopień szczelności, atest higieniczny itd.)

INSTALACJA AWARYJNEGO OŚWIETLENIA EWAKUACYJNEGO

Istniejące awaryjne oświetlenie ewakuacyjne będzie rozmieszczone w ciągu komunikacyjnym pod sufitem podwieszanym.

Przychodnia wyposażona będzie w podświetlane znaki wskazujące kierunki ewakuacji – oprawy kierunkowe.

Dobre oprawy lub ich zamienniki muszą posiadać aktualny certyfikat CNBOP

INSTALACJA GNIAZD WTYCZKOWYCH I ZASILANIE URZĄDZEŃ

Gniazdko wtyczkowe rozmieszczać przy uwzględnieniu docelowej aranżacji pomieszczeń. Dodatkowo poza gniazdkami dedykowanymi dla poszczególnych urządzeń przewidzieć gniazdko ogólne oraz porządkowe. Obwody gniazd wtyczkowych będą zabezpieczone wyłącznikami różnicowo prądowymi z członem nadmiarowym.

OCHRONA PRZECIWPORAŻENIOWA ORAZ PRZECIWPRZEPięCIOWA

Dla ochrony od przepięć w rozdzielnicach obwodowej T11R oraz T12 należy zainstalować ochronniki przepięciowe klasy 1 i 2. Jako ochronę przyjęto samoczynne odłączenie zasilania; układ pracy instalacji i wewnętrznych linii zasilających od tablicy głównej TN-S.

W obwodach odbiorczych gniazd wtyczkowych oraz oświetlenia przewidziano wyłączniki instalacyjne z członem różnicowym o zakresie 30mA. Pracę instalacji odbiorczej zaprojektowano w układzie TN-S z oddzielnym przewodem neutralnym N i ochronnym PE. Łączenie przewodów N i PE jest bezwzględnie zabronione. Zapewnienie podstawowej ochrony przed dotykiem bezpośrednim jest zastosowanie izolowanych części czynnych. Uzupełnieniem ochrony podstawowej jest zastosowanie wyłącznika różnicowoprądowego o prądzie zadziałania 30mA. Przy rozdzielnicach R12 należy wyprowadzić główną szynę uziemiającą - GSU.

Przewodami wyrównawczymi należy połączyć: korytka kablowe, drabinki, kanały i wszystkie metalowe konstrukcje, na których może pojawić się napięcie niebezpieczne.

Ze względu na charakter projektowanych pomieszczeń należy stosować kable bezhalogenowe.

INSTALACJA TELETECHNICZNA

1. Lokalny Punkt Dystrybucyjny (sugerowana przestrzeń klatki schodowej lub korytarza): wisząca szafa rackowa 18U/600mm z zasilaniem 230V, podłączona do dedykowanego obwodu zasilającego, zabezpieczona dedykowanym UPS, wyposażona w 4 szt. patch panel 1U 24 porty kat. 6A ze stałą podstawą, przełącznicę światłowodową 1U, patch panel telefoniczny 24 portowy, przełącznik zarządzalny 48 portów GB,
2. Trakt światłowodowy łączący LPD z serwerownią szpitala, znajdującą się w łączniku budynku na parterze – światłowód jednomodowy, 12 włókien,
3. Trakt telefonii analogowej – kabel 24 parowy, łączący LPD z serwerownią szpitala,
4. Instalacja teletechniczna w topologii gwiazdy od LPD, oparta o punkty elektryczno-logiczne składające się z dwóch przyłączy zasilania 230V/60Hz i dwóch gniazd RJ45 klasy 6A oraz kabel klasy 6A, wewnętrzny.
5. Każde pomieszczenie przeznaczone do obsługi pacjentów wyposażone jest w 2 punkty logiczne, oraz po jednym punkcie poczekalnia nr 1 i pomieszczenie socjalne, szatnia.
6. Realizacja rozszyc światłowodowych na przełącznicach (zarówno w LPD jak i w serwerowni) po stronie wykonawcy.

INSTALACJA SYGNALIZACJI POŻARU

Strefa objęta modernizacją monitorowana jest przez system sygnalizacji pożaru. Ze względu na budowę sufitów podwieszanych w korytarzu głównym zwiększeniu ulegnie liczna sygnalizatorów i czujek dymu.

5.2. WEWNĘTRZNE INSTALACJE SANITARNE

5.2.1. STAN ISTNIEJĄCY

Istniejące elementy instalacji wentylacji, grzejniki, biały montaż, a także pozostałe instalacje do demontażu i wymiany na nowe zgodnie z obowiązującymi normami. Instalację kanalizacji, wody należy wpiąć w istniejące piony na kondygnacji parteru lub na niższej kondygnacji (piwnica).

Istniejącą i nieużytkowaną instalację gazów medycznych w zakresie inwestycji zdemontować, instalację na granicy opracowania trwale zaślepić.

5.2.2. WEWNĘTRZNE INSTALACJE SANITARNE

Wymagania szczegółowe w odniesieniu do instalacji

Instalacje należy wykonać w oparciu o:

- obowiązujące normy i przepisy,
- wymagania ochrony p.poż., przejścia przez strop
- ustalenia i wytyczne uzyskane od Zamawiającego,
- dokumentację archiwalną,

1. Instalacja wody zimnej

Zostanie zasilona z istniejących ciągów głównych w budynku. Instalacja zasilać będzie przybory sanitarne znajdujące się w poszczególnych pomieszczeniach.

Instalację wody zimnej należy wykonać z rur trójwarstwowych PEX/AL./PEX łączonych w systemie zaciskowym, posiadających wymagania normowe dopuszczane w Polsce oraz dopuszczające do stosowania do wody pitnej.

Prowadzenie instalacji w poszczególnych pomieszczeniach budynku wykonać: w brzdach ściennych, ścianach (ściany karton-gips) lub pod stropem pomieszczeń. Wymagane ciśnienie z punktów czerpalnych - 0,1MPa. Na odgałęzieniach od pionów instalacji do zasilania poszczególnej grupy urządzeń wykonać zawory kulowe o średnicach takich samych jak odgałęzienia. W celu uniknięcia wykraplania się wody zimnej należy instalację wody zimnej zabezpieczyć instalacją

zimnoochronną. Podejścia wody zimnej do umywalek, zlewozmywaków i misek ustępowych zakończyć zaworkami odcinającymi z możliwością podłączenia wężyka elastycznego do baterii czerpalnej. Podejścia pod urządzenia wykonać przy pomocy systemowych mocowań.

Natryski wyposażyć w baterie termostatyczne. W toaletach ogólnych należy zastosować baterie z czasowym wypływem.

Należy uwzględnić zastosowanie misek ustępowych na stelażach podtynkowych. Pomieszczenie sanitariatu wyposażyć w zawory czerpalne ze złączką do węża, przy wylewkach wykonać zawory antyskażeniowe. Przewody należy mocować zgodnie z wytycznymi producenta.

Przejścia rurociągów przez przegrody pożarowe wykonać w klasie odporności EI tych przegród.

Na głównych odejściach instalacji od pionów wykonać zawory odcinające. Należy wykonać rewizje do zaworów odcinających i zapewnić możliwość demontażu zaworów.

2. Instalacja wody ciepłej

Instalacja wody ciepłej - zostanie zasilona z istniejących ciągów głównych w budynku. Instalacja zasilac będzie przybory sanitarne znajdujące się w poszczególnych pomieszczeniach.

Instalację wody ciepłej wykonać z rur PEX/AL./PEX łączonych za pomocą połączeń zaciskowych, posiadających wymagania normowe dopuszczane w Polsce oraz dopuszczające do stosowania do wody pitnej.

Prowadzenie instalacji w poszczególnych pomieszczeniach budynku wykonać: w brzdach ściennych, ścianach (ściany karton-gips) lub pod stropem pomieszczeń. Prowadzenie instalacji z rur PEX/AL./PEX, rozprowadzenie w poszczególnych pomieszczeniach budynku, przewidzieć w brzdach ściennych w rurze osłonowej „peszel” lub prowadzenie instalacji pod stropem.

Wymagane ciśnienie z punktów czerpalnych - 0,1MPa. Na odgałęzieniach od pionów instalacji do zasilania poszczególnej grupy urządzeń umieścić zawory kulowe o średnicach takich samych jak odgałęzienie. Przewody układać w sposób umożliwiający samokompensację. Dla instalacji wody ciepłej wykonać izolację termiczną. Zapobiegającą stratom cieplnym, grubość izolacji wykonać zgodnie z załącznikiem 2. Punkt 1.5. Rozporządzenia Ministra Infrastruktury w sprawie warunków technicznych, jakim powinny odpowiadać budynki i ich usytuowanie z dnia 15 kwietnia 2022 r. (Dz.U. 2022, poz. 1225). Niedopuszczalne są żadne nieciągłości w izolacji.

Podejścia wody ciepłej do umywalek i zlewozmywaków wykonać z zaworkami odcinającymi z możliwością podłączenia wężyka elastycznego do baterii czerpalnej. Podejścia pod urządzenia wykonać przy pomocy systemowych mocowań.

Przejścia rurociągów przez przegrody pożarowe wykonać w klasie odporności EI tych przegród.

Na głównych odejściach instalacji od pionów wykonać zawory odcinające. Należy wykonać rewizje do zaworów odcinających i zapewnić możliwość demontażu zaworów.

3. Instalacja cyrkulacji

Instalacja wody cyrkulacyjnej - zostanie zasilona z istniejących ciągów głównych w budynku. Instalację zastosować w przypadku, gdy pojemność instalacji na odcinku od pionu do przyboru będzie większa niż 3 litry, instalację cyrkulacji należy przedłużyć do przyboru.

4. Instalacja kanalizacji sanitarnej

Wykonać instalację kanalizacji sanitarnej tworzywową, w systemie niskoszumowym.

Wykonać odprowadzenie ścieków sanitarnych do pionów kanalizacyjnych znajdujących się na kondygnacji objętej opracowaniem lub wpięcie do instalacji w przestrzeni piwnicy. Odprowadzenie ścieków sanitarnych z poszczególnych przyborów wykonać rurami PVC. Należy przewidzieć miski ustępowe ze stelażem podtynkowym. Wykonać pisuary z automatycznym spłukiwaniem w toaletach ogólnodostępnych.

Odejścia od pionów należy wykonać ze spadkiem dla rur min. 2,5%.

Dodatkowo wykonać odprowadzenie skroplin z klimatyzatorów rurami DN 32 prowadzonymi pod stropem pomieszczeń. Włączenie rur odprowadzających skropliny do instalacji kanalizacyjnej wykonać poprzez syfony z zamknięciem wodnym.

5. Instalacja centralnego ogrzewania

Należy przewidzieć montaż nowych grzejników, wykonaniu higienicznym o mocy parametrach wynikających z projektowanego OZC oraz parametrów pracy instalacji CO szpitala. W razie konieczności w doborze grzejników należy uwzględnić powietrze infiltrujące z zewnątrz – w zależności od doboru systemu wentylacji.

Jako elementy grzejne zaprojektowano grzejniki stalowe dolno-zasilane ze zintegrowanymi wkładkami zaworowymi. W łazienkach grzejniki drabinkowe. Przy grzejniku drabinkowym należy zamontować dodatkowo grzałkę elektryczną. Podłączenia grzejników wodnych bezpośrednie od posadzki, za pomocą śrubunków podłączeniowych. Każdy grzejnik wyposażony będzie w zawór i głowicę termostatyczną. Szczegółowy opis montażu i podłączenia grzejników zgodnie z wytycznymi producenta.

6. Wentylacja

Dla pom. zabiegowego przewiduje się wykorzystanie istniejącego kanał wyciągowego wyprowadzonego po elewacji ponad połac dachową budynku. Kanał wyciągowy izolowany wełną min. gr 40mm.

Wentylacja grawitacyjna w pozostałych pomieszczeniach, będzie dostarczała powietrze w ilościach tzw. higienicznych tzn. minimum 30m³/h na osobę, nie mniej niż 2 wym/godzinę, dla szatni nie mniej niż 4 wym/h. Tam gdzie jest to obliczeniowo uzasadnione, doprowadzenie świeżego powietrza poprzez nawietrzaki okienne – infiltrację uwzględnić w OZC dla pomieszczeń.

7. Chłodzenie powietrza - klimatyzacja

Z uwagi na potencjalne zyski ciepła występujące w pomieszczeniach, należy wykonać w pomieszczeniach wskazanych w koncepcji dodatkowe chłodzenie na powietrzu obiegowym, przy zastosowaniu systemów z bezpośrednim skraplaniem typu SPLIT. Jednostki wewnętrzne powinny być wyposażone w piloty ściennie umożliwiające regulację temperatury do 0,5 stopnia Celsjusza, posiadać czujnik obecności w pomieszczeniu i panel dotykowy. Pilot powinien sygnalizować stan pracy urządzenia sygnałem świetlnym. Urządzenia mają posiadać dopuszczenie PZH w obiektach szpitalnych.

Trasy freonowe należy wykonać z rur miedzianych, dedykowanych do instalacji klimatyzacyjnych. Dla tras freonowych należy zastosować izolację kauczukową.

Instalacja wentylacji i klimatyzacji musi spełniać wymagania PN-87/B-02151/02- "Akustyka budowlana. Ochrona przed hałasem pomieszczeń w budynkach. Dopuszczalne wartości poziomu dźwięku w pomieszczeniach.

III. WYPOSAŻENIE

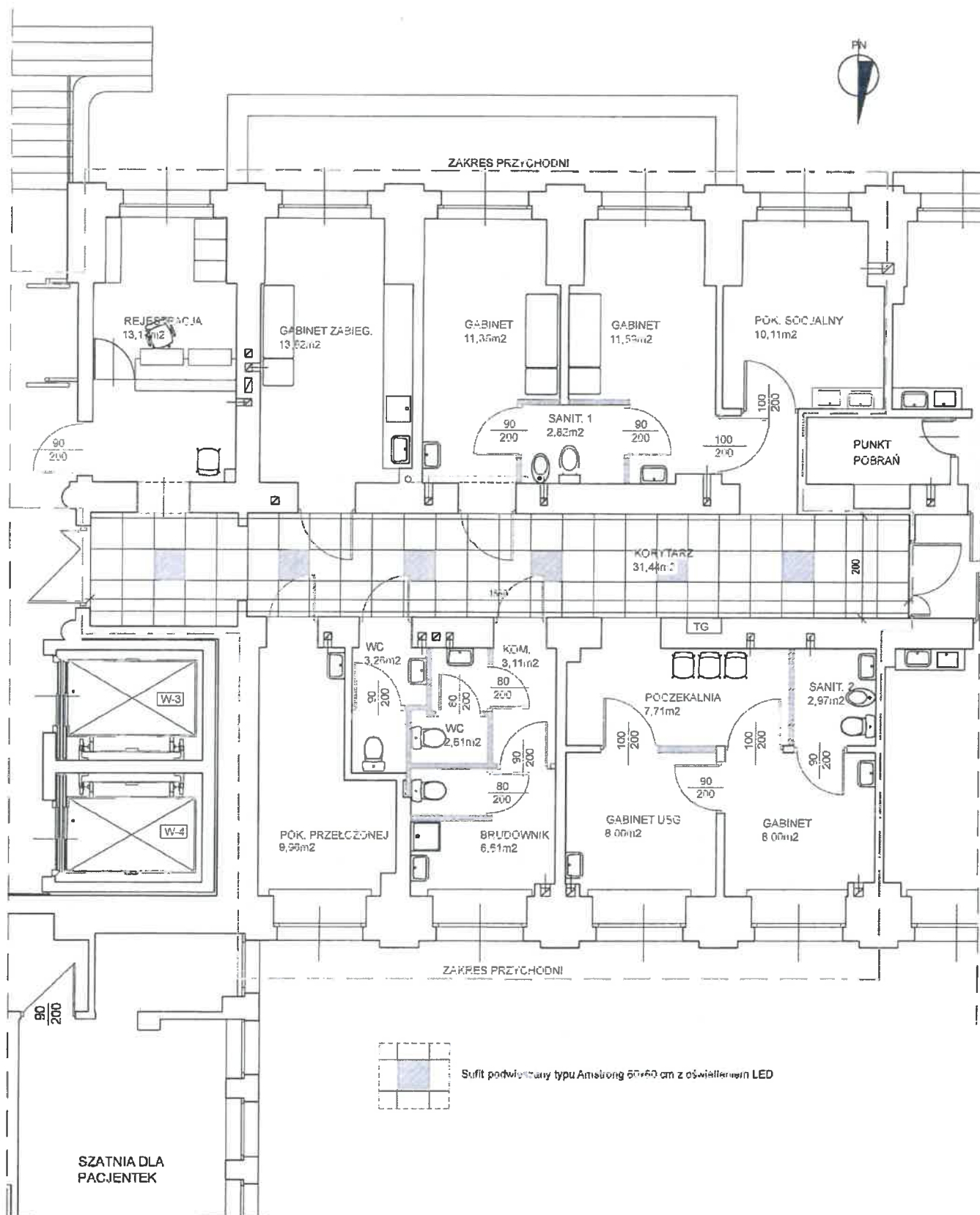
Lp.	Nr pomieszczenia	Nazwa przedmiotu	Ilość	Uwagi
1.	Szatnia	Lada szatniowa z szafką zamykaną	1	180x70x110 cm, szer. szafki 40cm Płyta MDF, zmywalna, odporna na środki dezynfekujące. Kolor szary.
		Regał biurowy z półkami i drzwiczkami	1	80x38x185 cm
		Krzesło obrotowe	1	

		Krzesło zmywalne – skaj lub plastik	1	
2.	Gabinet zabiegowy	Dozownik z mydłem w płynie – uruchamiany bez kontaktu z dłonią	1	
		Podajnik ręczników papierowych	1	
		Dozownik ze środkiem dezynfekcyjnym – uruchamiany bez kontaktu z dłonią	1	
		Zestaw ciągu szafek dolnych z drzwiczkami w tym jedna z szufladami . blat z umywalką i zlewem jednokomorowym oraz ciąg szafek górnych, wiszących.	1kpl.	Płyta MDF, kolor szary,
		Szafa na leki	1	Min. 60x40x180 cm
		Szafka na środki opatrunkowe	1	Min. 60x40x180 cm
		Klimatyzator Split	1	2600W
		Umywalka biała z baterią,	1kpl	
		Leżanka - kozetka lekarska (podwyższona)	1	190x55x81 cm
		Zlew szafkowy z baterią,	1kpl	
		Fotel tapicerowany-skaj	1	
		Krzesło zmywalne – skaj lub plastik	1	
3.	Sanitariat 1	Wieszak na papier toaletowy	1	
		Lustro z półką	1	
		Dozownik z mydłem w płynie – uruchamiany bez kontaktu z dłonią	1	
		Podajnik ręczników papierowych	1	
		Dozownik ze środkiem dezynfekcyjnym – uruchamiany bez kontaktu z dłonią	1	
		Umywalka szafkowa 60 cm biała z baterią, szafka	1kpl	
		Bidet	1	
		Kompakt wc	1	
4.	Sanitariat 2	Wieszak na papier toaletowy	1	
		Lustro z półką	1	
		Dozownik z mydłem w płynie – uruchamiany bez kontaktu z dłonią	1	
		Podajnik ręczników papierowych	1	
		Dozownik ze środkiem dezynfekcyjnym – uruchamiany bez kontaktu z dłonią	1	
		Umywalka szafkowa 60 cm biała z baterią,	1kpl	
		Bidet	1	

		Kompakt wc	1	
5.	Gabinet USG	Krzesło obrotowe	1	
		Krzesło zmywalne – skaj lub plastik	1	
		Biurko komputerowe z szufladą i półką na komputer	1	90x65x76 cm
		Leżanka - kozetka lekarska (podwyższona)	1	190x55x81 cm
		Klimatyzator Split	1	2600W
		Umywalka szafkowa 60 cm biała z baterią,	1kpl	
		Dozownik z mydłem w płynie – uruchamiany bez kontaktu z dłonią	1	
		Podajnik ręczników papierowych	1	
		Dozownik ze środkiem dezynfekcyjnym – uruchamiany bez kontaktu z dłonią	1	
6	Gabinet lekarski 1	Dozownik z mydłem w płynie – uruchamiany bez kontaktu z dłonią	1	
		Podajnik ręczników papierowych	1	
		Dozownik ze środkiem dezynfekcyjnym – uruchamiany bez kontaktu z dłonią	1	
		Krzesło obrotowe	1	
		Krzesło zmywalne – skaj lub plastik	1	
		Biurko komputerowe z szufladami i półką na komputer	1	125x55x77 cm
		Leżanka - kozetka lekarska (podwyższona)	1	190x55x81 cm
		Klimatyzator Split	1	2600W
		Umywalka szafkowa 60 cm biała z baterią, szafka	1kpl	
7	Gabinet lekarski 2	Dozownik z mydłem w płynie – uruchamiany bez kontaktu z dłonią	1	
		Podajnik ręczników papierowych	1	
		Dozownik ze środkiem dezynfekcyjnym – uruchamiany bez kontaktu z dłonią	1	
		Krzesło obrotowe	1	
		Krzesło zmywalne – skaj lub plastik	1	

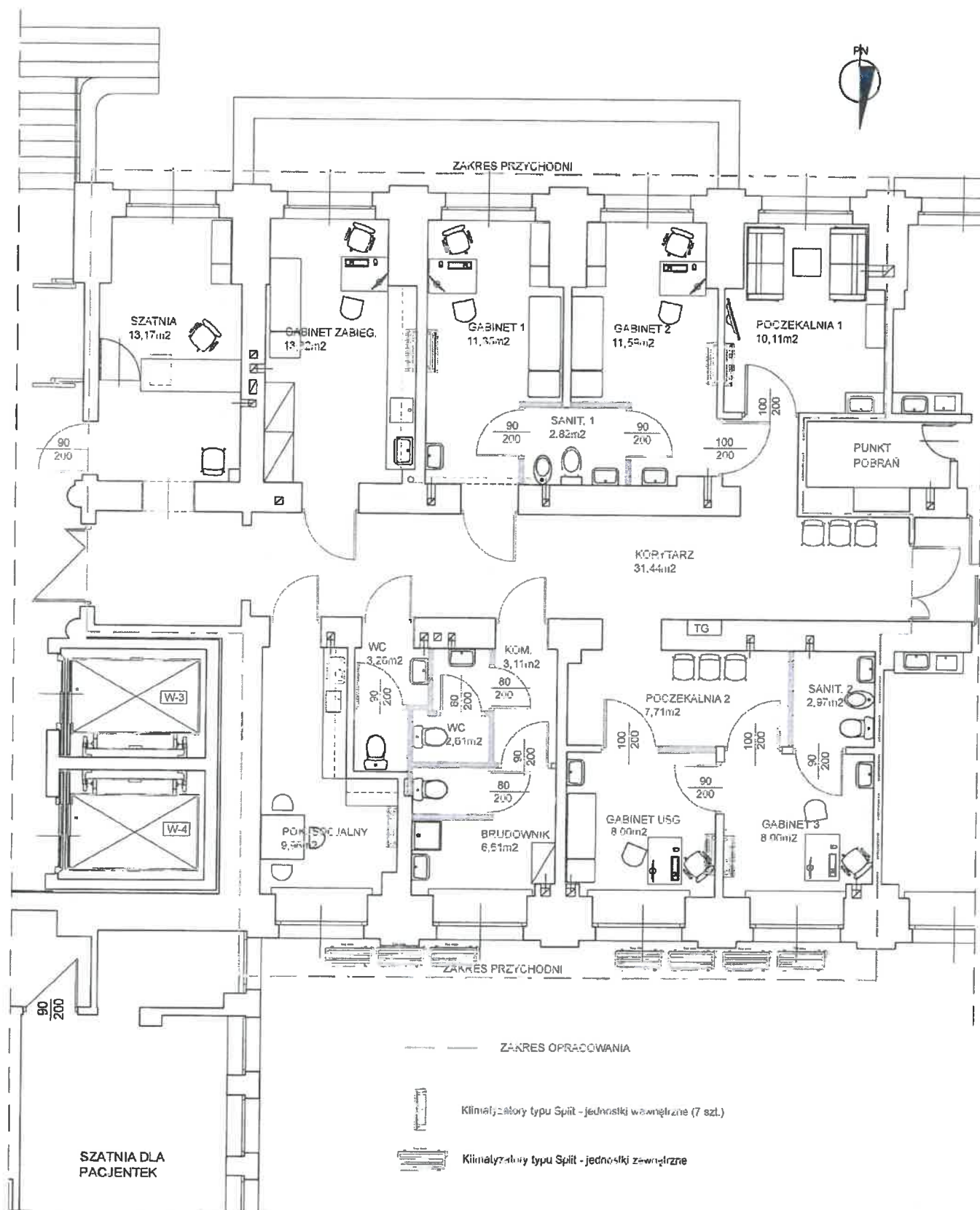
		Biurko komputerowe z szufladami i półką na komputer	1	125x55x77 cm
		Leżanka - kozetka lekarska (podwyższona)	1	190x55x81 cm
		Klimatyzator Split	1	2600W
		Umywalka szafkowa 60 cm biała z baterią, szafka	1kpl	
8	Gabinet lekarski 3	Dozownik z mydłem w płynie – uruchamiany bez kontaktu z dłonią	1	
		Podajnik ręczników papierowych	1	
		Dozownik ze środkiem dezynfekcyjnym – uruchamiany bez kontaktu z dłonią	1	
		Krzesło obrotowe	1	
		Krzesło zmywalne – skaj lub plastik	1	
		Biurko komputerowe z szufladami i półką na komputer	1	125x55x77 cm
		Klimatyzator Split	1	2600W
		Umywalka szafkowa 60 cm biała z baterią, szafka	1kpl	
		Leżanka – kozetka lekarska (podwyższona)	1	190x55x81 cm
9	Korytarz, poczekalnia 2	Krzesło tapicerowane – skaj lub plastik	3	
10	Poczekalnia 1	Kanapa dwuosobowa (sofa)	2	
		Ławo-stolik	1	
		Umywalka szafkowa 60 cm biała z baterią, szafka	1kpl	
		Komoda	1	
11	WC pac ogólne	Wieszak na papier toaletowy	1	
		Lustro z półką	1	
		Dozownik z mydłem w płynie – uruchamiany bez kontaktu z dłonią	1	
		Podajnik ręczników papierowych	1	
		Dozownik ze środkiem dezynfekcyjnym – uruchamiany bez kontaktu z dłonią	1	
		Umywalka szafkowa 60 cm biała z baterią,	1kpl	
		Kompakt wc	1	
12	WC pracow.	Wieszak na papier toaletowy	1	
		Lustro z półką	1	
		Dozownik z mydłem w płynie –	1	

		uruchamiany bez kontaktu z dłonią		
		Podajnik ręczników papierowych	1	
		Dozownik ze środkiem dezynfekcyjnym – uruchamiany bez kontaktu z dłonią	1	
		Umywalka szafkowa 60 cm biała z baterią,	1kpl	
		Kompakt wc	1	
13	Brudownik	Wieszak na papier toaletowy	1	
		Lustro z półką	1	
		Dozownik z mydłem w płynie – uruchamiany bez kontaktu z dłonią	1	
		Podajnik ręczników papierowych	1	
		Dozownik ze środkiem dezynfekcyjnym – uruchamiany bez kontaktu z dłonią	1	
		Umywalka szafkowa 60 cm biała z baterią,	1kpl	
		Kompakt wc	1	
		Zlew/komora gospodarcza z baterią	1	
		Szafa na środki i sprzęt porządkowy	1	Wym.180cmx80x40+50
14	Pok socjal	Zestaw ciągu szafek dolnych z drzwiczkami w tym jedna z szufladami . blat z umywalką i zlewem jednokomorowym oraz ciąg szafek górnych, wiszących.	1kpl.	Płyta MDF, kolor szary,
		Bufet (niski – 90cm) + szafki wiszące	1kpl	
		Stół kwadratowy	1	70x70x80 cm
		Umywalka z baterią może być w zabudowie	1kpl	
		Zlewozmywak , może być w zabudowie, z baterią	1kpl	
		Krzesła zmywalne	3	
		Szafki pracownicze , zespolone	1	40x40x50, 8 szt zespolonych w jedną szafę
		Dozownik z mydłem w płynie – uruchamiany bez kontaktu z dłonią	1	
		Podajnik ręczników papierowych	1	
		Dozownik ze środkiem dezynfekcyjnym – uruchamiany bez kontaktu z dłonią	1	
15	Poz. ogólna	Elementy dekoracyjne różne (np. obrazy, zegary itp.)	1kpl.	



--- ZAKRES OPRACOWANIA

RZUT FRAGMENTU PARTERU		FAZA PROJ. PA-B	SKALA 1:100
PROJEKTANT:	mgr inż. arch. Wojciech Seweryn LO 0083	PODPIS	DATA 5.9.2023
PROJEKT KONCEPCYJNY PRZYCHODNI GINEKOLOGICZNO-POŁOŻNICZEJ W SZPITALU WSSz im. M. Piłsudskiego w Łodzi przy ul. Wileńskiej 37			NR RYS. 2.



RZUT FRAGMENTU PARTERU		FAZA PROJ. P-A-B	SKALA 1:100
PROJEKTANT:	mgr inż. arch. Wojciech Sewerny LO 0063	PODPIS	DATA 5.7.2023
PROJEKT KONCEPCYJNY PRZYCHODNI GINEKOLOGICZNO-POŁOŻNICZEJ W SZPITALU WSSz im. M. Pirogowa w Łodzi przy ul. Wileńskiej 37		NR RYS.	3.