



109 Szpital Wojskowy z Przychodnią
Samodzielny Publiczny Zakład Opieki Zdrowotnej
w Szczecinie



Certyfikat nr 485732

ISO 9001, ISO 14001, OHSAS 18001

Szczecin, dnia 16.01.2023 r.

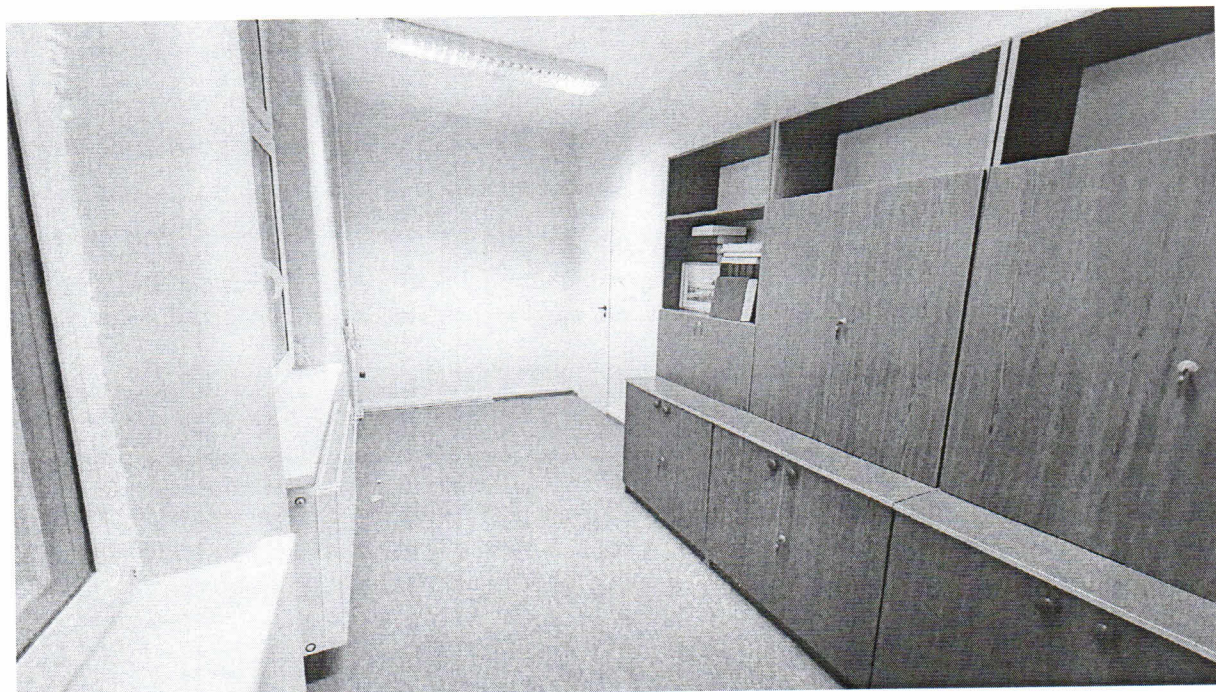
Znak sprawy Nr RPoZP 34/2022

Dotyczy: postępowania w trybie przetargu nieograniczonego na modernizację i przebudowę budynku Przychodni Specjalistycznej Szpitala Wojskowego z Przychodnią SP ZOZ w Szczecinie

Pytania i odpowiedzi do SWZ nr 1

INSTALACJE SANITARNE:

1. Prosimy o przekazanie zdjęć z pomieszczenia zamkniętego w czasie wizji lokalnej. Według oznaczenia w projekcie jest to pomieszczenie nr 2.35. Na drzwiach jest numer pomieszczenia 225.
Odp. Jak poniżej.



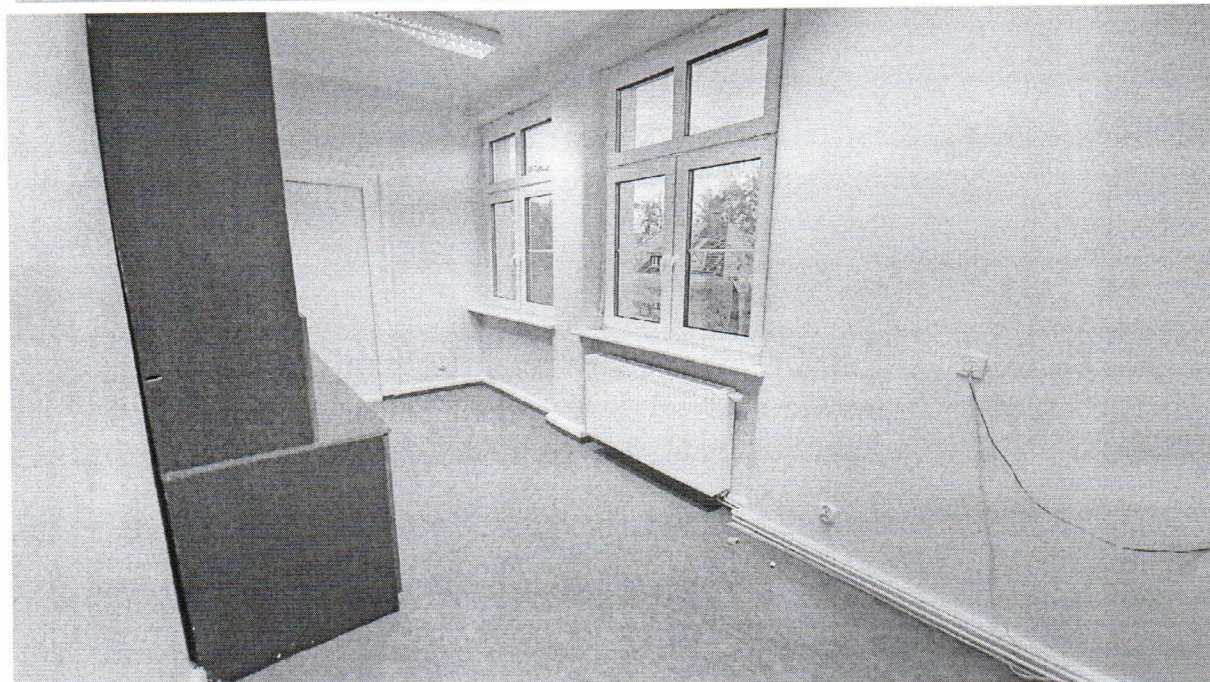


109 Szpital Wojskowy z Przychodnią
Samodzielny Publiczny Zakład Opieki Zdrowotnej
w Szczecinie



Certyfikat nr 485732

ISO 9001, ISO 14001, OHSAS 18001



2. Czy inwestor wyraża zgodę na zmianę przekroju z zachowaniem wymaganej proporcji wymiarów kanałów oraz powierzchni przekroju kanału w przypadku wystąpienia kolizji kanału z konstrukcją dachu na poddaszu?

Odp. Projektant i Zamawiający wyraża zgodę na zmianę przekrojów przy zachowaniu parametrów technicznych i hydraulicznych.

3. Na etapie budowy istnieje prawdopodobieństwo konieczności uzupełniania czynnika grzewczego, który będzie używany na potrzeby przepięcia obiektów żandarmerii i sądu. Czy i w jaki sposób Inwestor planuje rozliczenie czynnika grzewczego?

Odp. Rozliczenie czynnika grzewczego i opłat za ogrzewanie jest po stronie Zamawiającego – Wykonawca nie będzie ponosił opłat eksploatacyjnych.

4. Z uwagi na zaprojektowaną wentylację mechaniczną nawiewno – wywiewną koniecznym jest zlikwidowanie kratki wentylacji grawitacyjnej. Prosimy o podanie sposobu zaślepienia / likwidacji tych otworów z uwzględnieniem sposobu zabezpieczenia przed potencjalnym zjawiskiem roszczenia.

Odp. W miejscach gdzie z uwagi na zaprojektowaną wentylację mechaniczną nawiewno-wywiewną należy zlikwidować kratki wentylacji grawitacyjnej, otwory w ścianach należy zamurować.

5. Czy były prowadzone obliczenia obciążenia stropów od urządzeń typu centrala wentylacyjna, sprężarki czy wytwornice próżni dla unitów dentystycznych? Czy istniejące stropy przeniosą te obciążenia?

Odp. Tak, na etapie projektowania sprawdzono nośność stropów istniejących pod kątem lokalizacji projektowanych urządzeń.

6. Prosimy o rozszerzenie zapisu z części opisowej projektu wykonawczego branży wentylacji „Centrala zamontowana będzie w wydzielonej części poddasza budynku (wentylatorni) z zastosowaniem podkładek amortyzacyjnych”. Czy wystarczająca będzie mata antywibracyjna czy chodzi o silentblocki (punktowe podkładowki amortyzujące)? Jeśli silentblocki to ile i w jakim rozstawie aby przenieść obciążenie na istniejący strop i go nie przebić (centrala wg Państwa projektu waży około 701 kg)?

109 Szpital Wojskowy z Przychodnią SPZOZ, ul. Piotra Skargi 9-11, 70-965 Szczecin,
Sąd Rejonowy Szczecin – Centrum w Szczecinie, XIII Wydział Gospodarczy
numer KRS 0000002667

NIP 851 25 43 558, REGON 810200960
tel. 91 810 58 00, fax. 91 810 58 02
www.109szpital.pl, e-mail sekretariat@109szpital.pl



109 Szpital Wojskowy z Przychodnią
Samodzielny Publiczny Zakład Opieki Zdrowotnej
w Szczecinie



Certyfikat nr 485732

ISO 9001, ISO 14001, OHSAS 18001

Odp. Masa całego zestawu centrali wentylacyjnej wynosi 701 + 551 kg (nawiewna i wywiewna). Dostarczana razem z podkonstrukcją systemową. Pod ramą systemową centrali zamontować modułowe przekładki gumowe (typ IX.11 lista materiałowa branża architektura) – ilość min. 16 sztuk (po ok. 80kg na przekładkę)

7. SW Projekcie Wykonawczym / Technicznym Instalacje sanitarne wewnętrzne chłodnictwo: opis strona 3, 6-12 oraz na rysunkach S.4.2 – S.4.7 umieszczone są nazwy typów i modeli urządzeń /klimakonwektorów, które wskazują na konkretnego producenta. Prosimy o wskazanie istotnych parametrów technicznych dla tych urządzeń, ponieważ chcemy chcielibyśmy sprawdzić rozwiązania innych producentów.

Odp. W projekcie nie ma podanego producenta urządzeń. Nazwy typów są jedynie umownym symbolem służącym informacji o różnych typach urządzeń. W specyfikacji opisane zostały wymagane minimalne parametry techniczne urządzeń i tym powinien kierować się wykonawca przystępujący do przetargu. Zamawiający dopuszcza urządzenia różnych producentów spełniające wymagane w dokumentacji minimalne parametry techniczne.

INSTALACJE ELEKTRYCZNE:

1. Prosimy o potwierdzenie, że: wykonanie zasilania energetycznego dla przychodni zostanie zrealizowane z istniejącej stacji transformatorowej znajdującej się na terenie 109 SW,
Odp. Tak, wg odrębnej dokumentacji, w posiadaniu Zamawiającego.

2. Prosimy o potwierdzenie, że: wykonanie zasilania (wykonanie projektu, uzyskanie pozwolenia na budowę, wykonanie trasy kablowej, przecisków, dostawa kabla) pomiędzy rozd. nn istniejącej stacji transformatorowej, a RG przychodni zostanie wykonane na podstawie odrębnego przetargu.

Odp. Prace związane z zasilaniem ze stacji transformatorowej realizowane będą w oparciu o odrębną dokumentację projektową w ramach odrębnego zamówienia, nie stanowiącego części obecnego postępowania.

ROBOTY OGÓLNOBUDOWLANE:

1. Czy istnieje możliwość zamiany okien połaciowych aluminiowych na PCV lub drewniane? Prosimy o doprecyzowanie.

Odp. Zamawiający nie dopuszcza.

2. Czy dopuszcza się inne wykończenie drzwi historycznych Dw9 niż zaprojektowane wykończenie laminatem HPL? Prosimy o doprecyzowanie.

Odp. Nie dopuszcza się.

3. W pliku 22002_2022_10_17_LISTA MATERIAŁOWA BEZ NAZW WŁASNYCH.pdf TYP VIII.2.6 gdzie jest mowa o drzwiach historycznych pojawia się zapis o stalowej ościeżnicy laminowanej natomiast na rysunku detalu drzwi historycznych (A.6.2_2022_09_17_DETAL DRZWI HISTORYCZNYCH DO ODTWORZENIA.pdf) widnieje zapis o zachowaniu istniejącej ościeżnicy. Proszę doszczegółowienie prawidłowego zapisu

Odp. Należy wykonać nowe ościeżnice i skrzydła drzwiowe. Obudowa ościeżnicy do renowacji zgodnie z rysunkiem a.6.2

4. Czy w wycenie należy przyjąć skucie wszystkich tynków (ściany i stropy), czy wykonawca może założyć częściowe zachowanie tynków bez usuwania. Prosimy o doprecyzowanie.

Odp. Należy założyć pełną wymianę tynków, tj. Skucie wszystkich tynków ściennych i stropowych.



109 Szpital Wojskowy z Przychodnią
Samodzielny Publiczny Zakład Opieki Zdrowotnej
w Szczecinie



Certyfikat nr 485732

ISO 9001, ISO 14001, OHSAS 18001

5. W uwagach do rzutów pojawia się uwaga szczególna UW8 mówiąca o montażu kurtyn pożarowych na prowadnicach mocowanych do profili witryny, jednak na rzutach parteru pom 0.20 i III piętra pom 3.26 nie ma wrysowanych witryn, a na rzucie poddasza pom. 4.11 jest zintegrowana z witryną Ww7 ale szerokość nie wynosi 252 cm jak w uwagach. Dodatkowo są rozbieżności z plikiem 22002_2022_10_17_LISTA MATERIAŁOWA BEZ NAZW WŁASNYCH.pdf TYP IX.5.3. – plik mówi o np. o montażu kurtyny zintegrowanej w witryną Ww10 na pierwszym piętrze – w zestawieniu nie występuje witryna Ww10 ani nie ma zaprojektowanej kurtyny na rzucie 1 piętra. Proszę o podanie ujednoczonych wytycznych dotyczących kurtyn pożarowych.

Odp. Kurtyny pożarowe na kondygnacji parteru (pom. 0.20) oraz iii piętra (pom. 3.26) prowadnice mocować w bruzdzie ściiennej. Po opuszczeniu kurtyna zlicowana ze ścianą korytarza.

Kurtyna pożarowa iv piętro (pom. 4.11): zgodnie z rys. A.5.4 i uw.8 szerokość kurtyny pożarowej wynosi 252 cm (kurtyna pożarowa na szerokość okna witryny, drzwi pełnią funkcję drzwi ewakuacyjnych i nie będą zasłaniane kurtyną ppoż.)

Na kondygnacji i piętra nie występuje kurtyna pożarowa, kurtyny pożarowe (3 sztuki) zaprojektowane we wskazanych pom. 0.20, 3.26, 4.11. Opis w liście materiałowej typ ix.5.3 powinien brzmieć:

TYP IX.5.3	<p>KURTYNA POŻAROWA EI30</p> <ul style="list-style-type: none">- KURTYNA POŻAROWA WEWNĘTRZNA NA PROWADNICACH-DLA POM. 0.20 I 3.26 PROWADNICA W BRUŹDZIE ŚCIENNEJ, DLA POM. 4.11 ZINTEGROWANA Z WITRYNĄ WW7-KLASA POŻAROWA EI30KOLOR JASNO SZARY RAL7044- PŁASZCZ KURTYNY: ELASTYCZNY, 3-WARSTWOWY, GR. OK. 10 MM, KOLOR SZARY- PROWADNICA: WNĘTRZE BLACHA STALOWA OCYNKOWANA, GR. 1,5-2,0 MM, MASKOWNICA BLACHA MIN. 0,7 MM- WAŁ NAWOJOWY – RURA STALOWA OKRĄGLA, ŚREDNICA ZALEŻNA OD WYMIARÓW KURTYNY,- WSPORNIK WAŁU: BLACHA STALOWA OCYNKOWANA MIN. 4,0 MM- NAPĘD ELEKTRYCZNY- SILNIK ELEKTRYCZNY WRAZ ZE STEROWNIKIEM NAPĘDU, WSPÓŁPRACUJĄCY Z SAP BUDYNKU- ZESPÓŁ OSŁON: BLACHA STALOWA MIN. 0,7 MM- KURTYNA PODŁĄCZONA DO SYSTEMU SAP	POM. 0.20, 3.26, 4.11
-------------------	--	-----------------------



109 Szpital Wojskowy z Przychodnią
Samodzielny Publiczny Zakład Opieki Zdrowotnej
w Szczecinie



Certyfikat nr 485732

ISO 9001, ISO 14001, OHSAS 18001

	<p>- W CELU ZASILANIA KURTYN W ROZDZIELNICACH DOŁOŻYĆ OBWÓD ZABEZPIECZONY WYŁĄCZNIKIEM NADPRĄDOWYM I DOPROWADZIĆ ZASILANIE DO STEROWNIKA KURTyny POŻAROWEJ ZLOKALIZOWANEGO PRZY KURTynie. W WYCENIE PRZEWIDZIEĆ DODATKOWE OBWODY: R02/KPOŻ -> POMIESZCZENIE 0.20 -> 22M YDY 3X2,5 R34/KPOŻ -> POMIESZCZENIE 3.26 -> 10M YDY 3X2,5 R41/KPOŻ -> POMIESZCZENIE 4.11 -> 52M YDY 3X2,5</p>		
--	---	--	--

6. Czy wyposażenie meblowe (łady recepcyjne, stół konferencyjny, krzesła, szafy itp.) wchodzi w zakres oferty. Prosimy o doprecyzowanie.

Odp. Nie wchodzi w zakres obecnego postępowania.

7. Czy wyposażenie łazienek (pojemniki na papier toaletowy, pojemniki na mydło, pojemniki na ręczniki papierowe lustra itp.) wchodzi w zakres oferty. Prosimy o doprecyzowanie.

Odp. Nie wchodzi w zakres obecnego postępowania.

ROBOTY DROGOWE:

1. Budynek techniczny stojący na granicy działki na sąsiedniej działce nr 127/4- (nr administracyjny budynku 37) wg wykonawcy wymaga zbitcia tynku czy taki zakres prac będzie akceptowalny przez właściciela budynku? Prosimy o doprecyzowanie.

Odp. Do wykonania prace wynikające z dokumentacji projektowej.

2. Na wizji lokalnej zaobserwowaliśmy, że część z zakresu murów do renowacji została wykonana. Czy forma wykończenia jaka została wykonana na murach przy wejścia do Żandarmerii Wojskowej jest do zaakceptowania przez Inwestora i czy o ten zakres należy zredukować ofertę? Prosimy o doprecyzowanie.

Odp. Do uwzględnienia jest cały zakres renowacji murów zgodnie z projektem.

3. Czy ustalono warstwy przekrojowe na parkingu, czy zaprojektowanie warstw jest w zakresie generalnego wykonawcy? Prosimy o doprecyzowanie.

Odp. Tak, zgodnie z dokumentacją wykonawczą/ techniczną branży drogowej rys. D.2. Przekroje i szczegóły konstrukcyjne.

4. Czy inwestor dopuszcza zamianę betonu architektonicznego typ I.1.3. na beton zwykły przy wykonywaniu schodów zewnętrznych do piwnicy? Prosimy o doprecyzowanie.

Odp. Nie dopuszcza się.

5. Czy inwestor dopuszcza zamianę wykończenia schodów do piwnicy i płyty w technologii betonu szczerkowanego zamiast żywic i piasku kwarcowego? Prosimy o doprecyzowanie.

Odp. Nie dopuszcza się.

KOMENDANT

płk mgr Krzysztof Jurkowski

I.B. 91/ 810 59 82

109 Szpital Wojskowy z Przychodnią SPZOZ, ul. Piotra Skargi 9-11, 70-965 Szczecin,
Sąd Rejonowy Szczecin – Centrum w Szczecinie, XIII Wydział Gospodarczy
numer KRS 0000002667

NIP 851 25 43 558, REGON 810200960
tel. 91 810 58 00, fax. 91 810 58 02
www.109szpital.pl, e-mail sekretariat@109szpital.pl