

# Specyfikacja portalu Uniwersytetu Ekonomicznego w Poznaniu

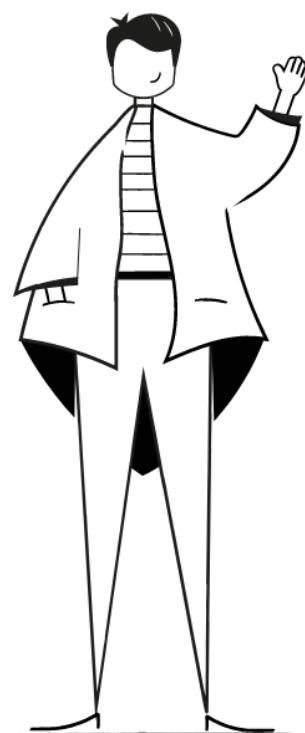
Opis głównych obszarów oraz wymagań  
dla nowego portalu Uniwersytetu Ekonomicznego  
w Poznaniu.

## crafton

dla



UNIWERSYTET  
EKONOMICZNY  
W POZNANIU



## Spis treści

- I. Wprowadzenie
- II. Założenia projektowe
  1. Cel portalu UEP
  2. Domena i hosting
  3. Wymagania prawne
  4. Licencje
  5. Dokumentacja powdrożeniowa
  6. Gwarancja
  7. Zarządzanie oraz CMS
  8. Istotne funkcjonalności i obszary
  9. Nawigacja oraz architektura
  10. Główni odbiorcy
- III. Specyfikacja portalu UEP
  1. Słownik pojęć
  2. WCAG 2.1
  3. Struktura i design
  4. CMS - zarządzanie platformą
  5. Typy kont użytkownika (CMS)
  6. Menu
  7. Zarządzanie układem strony
  8. Wyszukiwanie treści
  9. Strona główna Uniwersytetu Ekonomicznego w Poznaniu
  10. Studenci - strona główna
  11. Doktoranci - strona główna
  12. Absolwenci - strona główna
  13. Pracownicy - strona główna
  14. Biznes
  15. Instytuty i katedry
  16. Kadra UEP
  17. Biuro karier oraz oferty pracy
  18. Media / press room

19. Baza pracowników
20. Oferta edukacyjna
21. Nauka i badania
22. Komunikaty
23. Aktualności
24. Kalendarz wydarzeń
25. Infrastruktura uczelni
26. FAQ
27. Dokumenty i szablony
28. Kontakt z podziałem na jednostki UEP
29. Dodatkowe integracje
30. Optymalizacja dla wyszukiwarek
31. Obsługa błędów
32. Zabezpieczenia systemu
33. Backup serwisu
34. Podsumowanie

## I. Wprowadzenie

Niniejsza specyfikacja jest efektem realizacji analizy aktualnej strony [Uniwersytetu Ekonomicznego w Poznaniu](#) oraz współpracy warsztatowej z pracownikami uczelni. Celem projektu było zebranie informacji oraz pogłębienie wiedzy na temat wymagań dla nowego rozwiązania jakim powinien być nowy portal UEP. Informacje oraz materiały zebrane w trakcie procesu zostały poddane analizie, co pozwoliło na przygotowanie nowej architektury informacji, opisu funkcjonalnego dla całej platformy oraz 30 designów hi-fi (high fidelity), które będą służyć jako baza oraz wyznacznik standardu dla wdrożenia, jak i rozwoju nowej strony. Jednostką realizującą projekt koncepcyjny była firma Crafton z siedzibą w Poznaniu przy ul. Cichej 3.

Nowy portal Uniwersytetu Ekonomicznego w Poznaniu wraz z systemem CMS ma służyć szeroko rozumianemu publikowaniu treści o charakterze edukacyjnym oraz pracowniczo-administracyjnym. Głównym zadaniem portalu UEP jest pełnienie funkcji wiarygodnego źródła informacji, promocji oferty edukacyjnej oraz podkreślanie prestiżu wiążącego się z około 100-letnią tradycją. Cały portal powinien być responsywny (RWD) oraz spełniać standardy WCAG 2.1 zgodnie z najnowszymi wytycznymi, tak aby maksymalnie zwiększyć dostępność portalu dla użytkowników ze wszystkich grup docelowych. Strona ma umożliwiać zarządzanie jej treścią, wyglądem i zawartością (bieżące aktualizowanie, dodawanie, zmienianie treści, rozbudowę strony, zarówno poprzez poszerzenie o dodatkowe sekcje i podstrony, jak i poprzez dodawanie, usuwanie, podmienianie załączników w postaci plików oraz materiałów graficznych i multimedialnych). Nowy portal Uniwersytetu Ekonomicznego w Poznaniu składa się z 5 głównych obszarów (Uniwersytet, Studenci, Doktoranci Absolwenci, Pracownicy), z których każdy posiada odrębne kategorie oraz stronę główną z dedykowanymi treściami (szczegółowe informacje znajdują się w rozdziałach 9-13. Strony główne). Ze względu na pozycję oraz międzynarodowy charakter uczelni nowa strona musi posiadać wersję anglojęzyczną oraz możliwość dodawania nowych wersji językowych w razie, gdy zajdzie taka potrzeba.

## II. Założenia projektowe

### 1. Cel portalu UEP

Portal [ue.poznan.pl](http://ue.poznan.pl) ma charakter informacyjno–promocyjny dla wszystkich grup odbiorców Uniwersytetu Ekonomicznego w Poznaniu. Odbiorcami treści portalu [ue.poznan.pl](http://ue.poznan.pl) będą: studenci, w tym studenci anglojęzyczni, uczestnicy studiów podyplomowych i MBA, absolwenci, naukowcy, pracownicy administracyjni, biznes oraz kandydaci na studia. Aż 47% użytkowników korzysta z urządzeń mobilnych, w związku z tym wersja mobilna musi umożliwiać swobodne poruszanie się po serwisie i ułatwiać dotarcie do różnych obszarów platformy.

### 2. Domena i hosting

Portal UEP będzie funkcjonował pod aktualnym adresem [www.ue.poznan.pl](http://www.ue.poznan.pl). Domena oraz hosting zostaną udostępnione przez Zamawiającego. Zamawiający na potrzeby wszystkich systemów posiada rozwiązanie wirtualizujące zbudowane w oparciu o oprogramowanie VMware vSphere. Serwis [ue.poznan.pl](http://ue.poznan.pl) ma funkcjonować na serwerze wirtualnym udostępnionym przez Zamawiającego o następującej konfiguracji:

1. 2x vCPU, min 2 GHz,
2. 8 GB pamięci RAM,
3. 80 GB pamięci masowej,
4. system operacyjny Debian Linux 9

### 3. Wymagania prawne

Przedmiot Zamówienia musi być zgodny z obowiązującymi przepisami prawa w zakresie serwisów informatycznych wykorzystywanych przez jednostki publiczne, w tym między innymi spełniać wymagania następujących aktów prawnych wraz z ich zmianami lub aktami je zastępującymi obowiązującymi w dniu odbioru końcowego:

1. Ustawa z dnia 20 lipca 2018 roku Prawo o szkolnictwie wyższym i nauce (j.t. Dz.U. z 2020r., poz. 85 ze zm.);

2. Ustawa z dnia 4 kwietnia 2019 roku o dostępności cyfrowej stron internetowych i aplikacji mobilnych podmiotów publicznych (Dz.U. z 2019r., poz. 848 ze zm.);
3. Ustawa z dnia 6 września 2001 roku o dostępie do informacji publicznej (j.t. Dz.U. z 2020r.;
4. Ustawa z dnia 10 maja 2018 roku o ochronie danych osobowych (j.t. Dz.U. z 2019r., poz. 1781 ze zm.);
5. Rozporządzenie Parlamentu Europejskiego i Rady (UE) 2016/679 z dnia 27 kwietnia 2016 roku w sprawie ochrony osób fizycznych w związku z przetwarzaniem danych osobowych i w sprawie swobodnego przepływu takich danych oraz uchylenia dyrektywy 95/46/WE (ogólne rozporządzenie o ochronie danych) (Dz.U.UE.L.2016.119.1);
6. Ustawa z dnia 17 lutego 2005 roku o informatyzacji działalności podmiotów realizujących działania publiczne (j.t. Dz.U. z 2020r., poz. 346 ze zm.);
7. Ustawa z dnia 4 lutego 1994 roku o prawie autorskim i prawach pokrewnych (j.t. Dz.U. z 2019r., poz. 1231 ze zm.);
8. Ustawa o ochronie baz danych z 27 lipca 2001 roku (j.t. Dz.U. z 2021r., poz. 386, ze zm.);
9. Ustawa z dnia 11 września 2019 r. Prawo zamówień publicznych (Dz.U. z 2019r., poz. 2019 ze zm.);
10. Rozporządzenie Ministra Spraw Wewnętrznych i Administracji z dnia 29 kwietnia 2004 roku w sprawie dokumentacji przetwarzania danych osobowych oraz warunków technicznych i organizacyjnych, jakim powinny odpowiadać urządzenia i systemy informatyczne służące do przetwarzania danych osobowych (Dz. U. z 2004, Nr 100, poz. 1024).

Realizacja niniejszego zamówienia związana jest z przetwarzaniem danych osobowych w imieniu Zamawiającego, w związku z tym w drodze umowy, nastąpi powierzenie przetwarzania danych osobowych zgodnie z RODO. W ramach realizacji usług Wykonawca będzie zobowiązany do stosowania przepisów RODO oraz wdrożenia niezbędnych zabezpieczeń organizacyjnych i technicznych przy przetwarzaniu danych osobowych.

#### 4. Licencje

Wykonawca oświadcza, iż wszystkie wykorzystane licencje użyte do wykonania Przedmiotu Zamówienia będą obciążać kosztami Zamawiającego, tzn. ich wykorzystanie odbędzie się w ramach ceny zamówienia lub – jeśli wymagane jest ich dostarczenie - będą dostarczone jako licencje bezterminowe w cenie zamówienia, a ich wykorzystanie nie będzie uzależnione od wykupienia dodatkowych usług czy poniesienia innych kosztów.

Komunikacja (za pomocą poczty elektronicznej) z administratorami serwerów Zamawiającego (przekazywanie danych dostępowych - loginów, hasła itp.) musi być zabezpieczona wg ustaleń Zamawiającego z Wykonawcą.

Wykonawca dostarczy Zamawiającemu wykaz wszystkich licencji oraz nieodpłatnie przekaze Zamawiającemu wszystkie licencje (systemowe, narzędziowe, serwerowe, bazodanowe itp.) niezbędne do prawidłowej pracy i pełnego korzystania z serwisu. W przypadku, gdy zdjęcia i materiały są objęte licencjami otwartymi, Wykonawca musi zapewnić szczegółową informację o podstawie i dopuszczalnym zakresie ich wykorzystania.

W przypadku licencji GPL (ang. General Public License), zazwyczaj stosowanej w oprogramowaniu typu Open Source, Wykonawca nie ma możliwości przekazania autorskich praw majątkowych, ponieważ nie jest ich właścicielem. Ze względu na fakt, że wykorzystanie komponentów GPL wiąże się z obowiązkiem ich wydania również na licencji GPL, Zamawiający dopuszcza przekazanie licencji GPL lub innej licencji na oprogramowanie autorskie z prawem modyfikacji kodu źródłowego. W przypadku, gdy zdjęcia i materiały są objęte licencjami otwartymi, Wykonawca musi zapewnić szczegółową informację o podstawie i dopuszczalnym zakresie ich wykorzystania.

Wykonawca gwarantuje nabycie autorskich praw majątkowych oraz uzyskanie zgód i zezwoleń (licencji) od osób trzecich w zakresie umożliwiającym pełną realizację funkcjonalności narzędzia informatycznego (systemu).

Wykonawca przeniesie na rzecz Zamawiającego autorskie prawa majątkowe do zaakceptowanych przez Zamawiającego elementów graficznych oraz szablonów wyglądu serwisów.

Wykonawca dostarczy Zamawiającemu wszystkie kody źródłowe oprogramowania, które powstaną w wyniku realizacji Umowy. Wraz z kodami źródłowymi Wykonawca dostarczy niezbędne instrukcje oraz kompletny wykaz narzędzi programistycznych, bibliotek i innych elementów niezbędnych do doprowadzenia kodów do formy wykonywalnej, a także na żądanie Zamawiającego Wykonawca udzieli dodatkowych informacji niezbędnych do wykorzystania kodów źródłowych. Przekazanie wszystkich kodów źródłowych ma na celu umożliwienie Zamawiającemu nieograniczone technicznie wprowadzanie modyfikacji wyglądu i funkcjonalności Systemu.

Każda z instalacji Systemu musi umożliwiać jednoczesny dostęp dla nieograniczonej liczby użytkowników końcowych serwisu [ue.poznan.pl](http://ue.poznan.pl), zarówno zarejestrowanych jak i niezarejestrowanych. Licencje nie mogą ograniczać liczby administratorów oraz redaktorów serwisu jednocześnie zalogowanych oraz aktywnie pracujących w systemie CMS..

Dostarczony system CMS winien być udostępniony na zasadach licencji GPL (General Public License).

## 5. Dokumentacja powdrożeniowa

Zamawiający wymaga dostarczenia kompletnej dokumentacji powdrożeniowej w 1 kopii papierowej i 1 wersji elektronicznej obejmującej:

1. Instrukcje Użytkownika oraz Redaktora wraz z szczegółowym opisem funkcji, pól, formularzy itp. ze wskazaniem kolejności wykonywania/wprowadzania niezbędnych czynności/danych czy procedur dla każdej części/funkcji oprogramowania.
2. Instrukcję Administratora, na którą składają się w szczególności:
  - a. szczegółowy opis niezbędnych wymagań technicznych Systemu dotyczący sprzętu, systemu operacyjnego, bibliotek, modułów itp.,
  - b. procedury konserwacji i serwisu,



- c. szczegółowy opis uprawnień oraz sposób ich przydzielania,
- d. obsługa błędów merytorycznych w wyniku błędnie wprowadzonych danych,
- e. dokumentacja dotycząca bezpieczeństwa,
- f. liczba licencji i forma licencjonowania.

Wykonawca zobowiązany jest dostarczyć dokumentację zawierającą szczegółowy opis wymagań technicznych systemu – informacje o systemie operacyjnym, aplikacjach, dodatkowych bibliotekach itp.). Wykonawca dostarczy również informacje o parametrach wydajnościowych serwisu wymaganych do prawidłowej pracy. Dokumentacja musi być uaktualniana na bieżąco podczas wszelkich wprowadzanych zmian – aktualizacji, poprawek, innych zmian.

Wykonawca dostarczy następującą techniczną dokumentację:

1. dokumentacja instalacji i konfiguracji systemu,
2. dokumentacja opisująca sposób tworzenia nowych modułów systemu oraz ich instalowania w systemie,
3. dokumentacja struktury bazy danych systemu,
4. dokumentacja z zakresu bezpieczeństwa systemu zawierająca dokładny opis proponowanych rozwiązań w zakresie bezpieczeństwa oraz projekt konfiguracji infrastruktury i sposobu zabezpieczenia,
5. dokumentacja tworzenia kopii zapasowych całości systemu oraz danych (zarówno bazy danych jak i plików) oraz odzyskiwania systemu z tak utworzonych kopii.

## 6. Gwarancja

Wykonawca udziela rocznej gwarancji jakości na wykonany serwis [ue.poznan.pl](http://ue.poznan.pl) oraz system zarządzania treściami. Czas gwarancji liczony będzie od daty podpisania protokołu odbioru Przedmiotu Zamówienia.

W okresie gwarancji Wykonawca usunie wszelkie wady w Przedmiocie Zamówienia powstałe z przyczyn tkwiących w nim lub będące następstwem jego nienależytego wykonania, w terminie 14 dni kalendarzowych od daty ich zgłoszenia przez Zamawiającego, chyba że nieusunięcie wad w w/w terminie spowodowane jest okolicznościami, za

które Wykonawca nie ponosi odpowiedzialności. W takiej sytuacji termin usunięcia wad zostanie wyznaczony przez Zamawiającego w trybie roboczym.

Okres gwarancji ulega przedłużeniu o czas, w ciągu którego, wskutek wad lub opóźnień w ich usunięciu przez Wykonawcę, bez względu na okoliczności, Zamawiający nie mógł z Przedmiotu Umowy korzystać w pełnym zakresie.

Gwarancja jakości nie obejmuje wad Przedmiotu Zamówienia powstałych z winy Zamawiającego lub osób trzecich.

Wady zgłoszone Wykonawcy w okresie gwarancji zostaną usunięte nieodpłatnie, niezależnie od upływu tego okresu, przez co Strony rozumieją, że wady zgłoszone w okresie gwarancji zostaną usunięte zgodnie z zapisami niniejszego paragrafu pomimo tego, że pomiędzy zgłoszeniem wady, a jej usunięciem, upłynie okres gwarancji.

## 7. Zarządzanie oraz CMS

Założeniem dla wdrożonego CMS musi być jego elastyczność pozwalająca na szybkie i swobodne wprowadzanie zmian, publikowanie treści / aktualności, tworzenie nowych stron, zarządzanie użytkownikami. Ze względu na dużą liczbę osób, które będą korzystać z systemu ważne jest udostępnienie administratorom narzędzi do zarządzania użytkownikami, rolami oraz dostęпами do konkretnych obszarów portalu. Biorąc pod uwagę potrzeby administracyjne, bardzo ważnym aspektem jest scentralizowanie zarządzania tak, aby zmiany można było dokonywać z jednego miejsca, a ich efekt obserwować w różnych częściach portalu. Przykładem są profile pracowników, które z głównej bazy mogą być podpinane pod różne strony np. instytutów. Oznacza to, że część profilu (wybrane, główne treści) prezentowana w formie wizytówki pracownika może występować w wielu miejscach jednocześnie. Innym przykładem są Aktualności zawierające dedykowane treści dla poszczególnych grup użytkowników. Ich lokalizację względem obszarów portalu determinują TAG'i. Dzięki temu konkretny wpis może być prezentowany tylko w wybranej części portalu np. Studenci. Ta sama logika działania dotyczy również plików oraz dokumentów. Podejście to pozwoli w łatwy sposób utrzymać aktualność treści w całym portalu oraz

redukuje ilość potrzebnego czasu do wykonywania czynności administracyjnych.

## 8. Istotne funkcjonalności i obszary

Za istotne funkcje oraz obszary uważa się takie, które wymagają szczególnej uwagi w trakcie wdrażania projektu. Mają one kluczowe znaczenie dla użytkowników ze względu na częstotliwość korzystania lub krytyczność dla funkcjonowania całego portalu.

Istotne funkcjonalności i obszary:

1. wyszukiwarka z możliwością sortowania / filtrowania wyników,
2. możliwa automatyzacja funkcjonalności,
3. walidacja formularzy,
4. interakcje poprawiające zaangażowanie,
5. optymalizacja SEO,
6. baza pracowników,
7. dokumenty i szablony,
8. aktualności,
9. instytuty i katedry,
10. oferta edukacyjna.

## 9. Nawigacja oraz architektura

Nawigacja oraz architektura informacji zostały dostosowane do potrzeb odbiorców. Zapewniają elastyczność w przypadku koniecznych zmian w późniejszym etapie rozwoju projektu. Podział struktury ze względu na obszary takie Uniwersytet, Studenci, Doktoranci, Absolwenci, Pracownicy umożliwi stworzenie zestawu dedykowanych kategorii, które nie przytłoczą użytkownika i ułatwią eksplorację portalu. Architektura informacji została logicznie uporządkowana przy wsparciu zespołu Uniwersytetu Ekonomicznego w Poznaniu, aczkolwiek jej elastyczność pozwala na dokonywanie zmian nawet w trakcie wdrażania projektu.

## 10. Główni odbiorcy

Wśród głównych odbiorców możemy wyróżnić 8 charakterystycznych grup użytkowników, na podstawie których zbudowana została architektura informacji oraz koncepcja całego portalu.

1. Studenci I roku - potrzebują obszernych opisów kierunków i specjalności, szybkiego dostępu do ważnych informacji i aktualności, użytecznej wersji mobilnej ze względu na przemieszczanie się między wykładami / salami.
2. Studenci II i III roku - potrzebują jednego repozytorium dokumentów, wniosków i szablonów oraz możliwości filtrowania aktualności, które ich dotyczą.
3. Studenci podyplomowi oraz MBA - potrzebują łatwego dostępu do treści związanych z studiami i aktualnościami MBA.
4. Absolwenci - potrzebują informacji o korzyściach z bycia aktywnym absolwentem.
5. Naukowcy - potrzebują dopasowanej struktury sekcji naukowej, która pozwoli dzielić się informacjami związanymi z osiągnięciami naukowymi z użytkownikami, również w języku angielskim.
6. Pracownicy Administracyjni - potrzebują dostępu do aktualnych dokumentów, wniosków i szablonów oraz wyszukiwarki.
7. Biznes - potrzebują jasnego opisu podjęcia współpracy z UEP, kalendarium wydarzeń, wyróżnionych efektów współpracy oraz wgląd w obecnie realizowane na uczelni projekty.
8. Studenci anglojęzyczni - potrzebują dostępu do aktualności w wersji angielskiej, ograniczone zasoby treści w tym obszarze powodują aktualnie rozbieżności oraz luki informacyjne.

### III. Specyfikacja portalu UEP

#### 1. Słownik pojęć

- Zamawiający - podmiot, który prowadzi postępowanie mające na celu zawarcie umowy. W tym przypadku Uniwersytet Ekonomiczny w Poznaniu.
- Wykonawca - osoba fizyczna lub prawna, podmiot publiczny lub grupa takich osób lub podmiotów oferujące wykonanie zakresu prac zleconego przez Zamawiającego.
- TAG - (znacznik) znak lub słowo kluczowe przypisane do określonego fragmentu informacji, na przykład aktualności lub wydarzenia. TAG'i mają za zadanie w skrócie opisywać wyświetlane elementy w logicznych zbiorach oraz determinować ich umiejscowienie w platformie. TAG'i znajdziemy przy "kaflach" aktualności i wydarzeniach.
- Atrybuty - parametr opisujący, pozwalający na przeszukiwanie i wyświetlanie danych wg zarejestrowanych charakterystyk np. typ informacji (strona, artykuł, pliki). Atrybuty znajdują się w wynikach wyszukiwania oraz umożliwiają filtrowanie wyników.
- Słowo kluczowe - (także wyrazy kluczowe, słowa-klucze, wyrazy-klucze) – hasło kluczowe, fraza kluczowa – po ich wpisaniu wyszukiwarka dobiera najbardziej odpowiadające strony, pliki, artykuły których treść odpowiada szukanej frazie. Do pozycjonowania wyników najczęściej wykorzystuje się model frekwencji danego słowa kluczowego. Słowa kluczowe w zależności od kontekstu mogą występować w całym portalu np. w treści, nagłówkach, wynikach wyszukiwania.
- CMS - (Content Management System) oprogramowanie pozwalające na łatwe zarządzanie i prowadzenie serwisu WWW, jego późniejszą aktualizację i rozbudowę, również przez redakcyjny personel nietechniczny.
- Wyszukiwarka globalna - narzędzie znajdujące się w głównej (górnej) nawigacji służące użytkownikowi do przeszukiwania treści całego portalu.

- Wyszukiwarka lokalna - narzędzie znajdujące się najczęściej na podstronach, służące użytkownikowi do przeszukiwania treści konkretnego, przynależnego zbioru.
- RWD - (Responsive Web Design) sposób projektowania strony WWW, aby jej układ dostosowywał się samoczynnie do rozmiaru okna przeglądarki, na której jest wyświetlany.
- Bezpieczne hasło - hasło uwzględniające wielkie litery, znaki, cyfry, wykluczające logiczne ciągi znaków np. Mati2002.
- Architektura informacji - logicznie ułożone kategorie i subkategorie, które ukazują zależności między sobą w formie graficznego drzewka.
- Content Wireframe (CW) - inicjalna graficzna reprezentacja zawartości poszczególnych podstron, pokazująca w uproszczonej formie sekcje oraz elementy, które powinny być uwzględnione.
- Hi-Fi (high fidelity) - skrót stosowany podczas procesu projektowania ostatecznych widoków dla rozwiązań cyfrowych, określa design o wysokiej szczegółowości oraz dbałości o detale.

## 2. WCAG 2.1

Portal Uniwersytetu Ekonomicznego w Poznaniu powinien być wykonany z użyciem najlepszych praktyk budowania witryn WWW i zgodnie z najnowszymi standardami, które wyznacza: W3C (World Wide Web Consortium), RWD (Responsive Web Design) oraz WCAG 2.1, (Web Content Accessibility Guidelines) – poziom AA. Serwis musi być zgodny z zapisami określonymi w ramach Wytycznych Dotyczących Dostępności Treści Internetowych (WCAG 2.1 poziom AA) zawartymi w ustawie z 4 kwietnia 2019 r. o dostępności cyfrowej stron internetowych i aplikacji mobilnych podmiotów publicznych oraz w Rozporządzeniu Rady Ministrów z 12 kwietnia 2012 r. w sprawie Krajowych Ram Interoperacyjności.

Linki do wytycznych:

- [Wytyczne do standardu WCAG 2.1 w języku polskim](#)
- [Wytyczne do standardu WCAG 2.1 w języku angielskim](#)

Ponadto należy zwrócić szczególną uwagę na:

1. System musi zapewnić prawidłowe funkcjonowanie strony w urządzeniach i oprogramowaniu wspomagającym osoby niepełnosprawne w korzystaniu z komputera np. czytnik NVDA, VoiceOver, ZoomText,
2. cały portal musi być dostępny z poziomu klawiatury i oprogramowania dla osób z niepełnosprawnością, multimedia, które nie mogą być z przyczyn technicznych tak zbudowane, by uczynić je dostępnymi dla wszystkich użytkowników muszą posiadać funkcję umożliwiającą dodanie opisu alternatywnego lub umieszczenie transkrypcji, która wyjaśnia treść nietekstową (multimedialną),
3. maksymalna zgodność ze standardami HTML i CSS całego serwisu www (zarówno szablonów, jak i kodu generowanego z edytora treści),
4. kontrast kolorystyczny wszystkich elementów przekazujących treść (tekstów, linków, banerów) lub funkcjonalnych musi mieć stosunek jasności tekstu do tła co najmniej 4,5 do 1,
5. należy unikać agresywnie animowanych elementów, poruszających się tekstów, ponieważ rozpraszają one wszystkich użytkowników nie tylko niepełnosprawnych (niektóre, szczególnie agresywnie i szybko animowane grafiki, mogą stanowić zagrożenie dla osób cierpiących na padaczkę fotogenną),
6. wszelkie pliki multimedialne powinny być dostępne lub udostępnione w postaci alternatywnej,
7. nawigacja (menu) powinna być spójna, logiczna i niezmienna w obrębie serwisu. Nawigacja w obrębie całego serwisu powinna być dostępna z poziomu klawiatury, tj. przy użyciu takich klawiszy jak m.in: Tab , Shift + Tab,
8. wszystkie elementy aktywne, takie jak odnośniki, banery czy pola formularza powinny mieć wyraźny wizualny fokus (zwykle w postaci ramki widocznej w trakcie nawigacji po stronie

- klawiszem Tab). Zaleca się wzmocnienie domyślnego fokusa, tak, aby był dobrze widoczny także dla osób niedowidzących,
9. zaleca się zastosowanie usprawnienia w postaci „pomiń linki w menu”, czyli możliwości przejścia bezpośrednio do treści pojedynczej strony. Jest to szczególnie ważne w serwisach, które mają kilkadziesiąt linków w nawigacji/menu głównym,
  10. stronę powinno dać się znacząco (co najmniej 200%) powiększyć narzędziami przeglądarki. Najlepiej jeśli wówczas strona cały czas mieści się poziomo oknie przeglądarki i nie pokazuje się poziomy pasek przewijania ekranu. Powiększona strona nie może „gubić” treści,
  11. wszystkie podstrony powinny być oparte o nagłówki. Nagłówki (h1-h6) są podstawowym sposobem porządkowania treści na stronie. Nagłówek h1 powinien być tytułem tekstu głównego na stronie,
  12. język strony oraz język fragmentów obcojęzycznych powinien być określony atrybutem lang,
  13. kod serwisu powinien być zgodny ze standardami i nie korzystać z tabel jako elementu konstrukcyjnego strony,
  14. serwis powinien być dostępny w przeglądarkach i urządzeniach z wyłączoną obsługą CSS.

### 3. Struktura i makiety

Poniższe materiały prezentują architekturę informacji dla Uniwersytetu Ekonomicznego w Poznaniu wraz z 90 Content Wireframes (reprezentacje poszczególnych widoków wraz z niezbędnymi sekcjami i treściami). Architektura informacji oraz Content Wireframes:

<https://xd.adobe.com/view/51ccbbe6-8a72-4a07-8a63-e1194753ecf4-049f/>

W skład struktury wchodzi pięć artboardów prezentujących zależności między stronami oraz szósty, który przedstawia Content Wireframe. Pierwszy artboard reprezentuje część dotyczącą ogólnych informacji o Uniwersytecie Ekonomicznym w Poznaniu oraz ofercie edukacyjnej dostępnej dla każdego użytkownika. Następne artboardy reprezentują zależności między kategoriami kierowanymi do studentów,



doktorantów, absolwentów oraz pracowników. Warto podkreślić, że każda zakładka skierowana do grup docelowych posiada swoją własną stronę główną, którą należy traktować jak HUB, który będzie wspierał podróż użytkowników przez portal i jego konkretne / dedykowane obszary.

Prezentowany poniżej link zawiera 30 zaprojektowanych widoków hi-fi, które zostały wybrane w współpracy z pracownikami Uniwersytetu. Widoki te stanowią bazę oraz wyznaczają standard z jakim powinny być stworzone brakujące widoki. Mają one również służyć jako pomoc przy wdrażaniu projektu oraz pokazać modularną zależność między sekcjami. Link do widoków hi-fi:

<https://xd.adobe.com/view/5119bd40-6099-489b-b573-4c2bd8f9f5ee-044a/>

#### 4. CMS - zarządzanie platformą

Portal Uniwersytetu Ekonomicznego w Poznaniu z założeń oraz ze względu na charakter publikowania treści musi umożliwiać elastyczne zarządzanie treścią co oznacza, że administratorzy powinni mieć pełną dowolność w tworzeniu nowych stron, treści oraz zmiany kolejności już istniejących sekcji. Dodatkowym wymogiem jest centralizacja zarządzania bazą pracowników, aktualnościami, plikami oraz multimediami. Oznacza to, że wdrożony CMS musi umożliwiać zarządzanie tymi elementami z jednego miejsca oraz przypisywać je do różnych możliwych lokacji w serwisie. Dla przykładu profil pracownika (naukowca UEP) może wyświetlać się na kilku podstronach w formie wizytówki, administrator z bazy pracowników może ręcznie podpiąć dany profil do konkretnych lokacji wykorzystując sekcję odpowiedzialną za wyświetlanie pracowników. Ze względu na ogół wymagań rekomendowane jest wykorzystanie systemu CMS Wordpress.

Wykonawca powinien przedstawić obiektywne zestawienie zalet i wad systemu pod kątem wymagań portalu, w celu dobrania najlepszego rozwiązania. Niezależnie od wyboru CMS system musi umożliwiać:

1. zarządzanie menu,
2. zarządzanie układem wszystkich stron i ich zawartością, w tym tworzenie nowych stron,
3. zarządzanie użytkownikami CMS,
4. zarządzanie i optymalizację SEO,

5. rozwój platformy np. za pomocą instalacji dodatkowych wtyczek (np. WordPress).
6. aktualizacje do nowszych wersji w celu utrzymanie stabilności,
7. przywracanie wcześniejszych zmian z tworzonych automatycznych backupów,
8. ustawienie globalnego stylu na żałobny wraz z kokardką przy logotypie,
9. zarządzanie galerią zdjęć - zmiana kolejności, usuwanie i dodawanie materiałów multimedialnych, dodawanie w łatwy sposób opisów alternatywnych,
10. zarządzanie głównym rotatorem slajdów (slider) - prezentacja zdjęć, logotypów, treści tekstowych, zmiana grafiki, hasła i opisu na slajdzie, możliwość dodania od 1 do maksymalnie 10 slajdów, ustawianie kolejności slajdów. Slider posiada dwa przyciski "Primary" oraz opcjonalny "Secondary", nazwy oraz adresy docelowe przycisków są nadawane są indywidualnie i niezależnie od siebie. Dodatkowo administratorzy muszą mieć możliwość planowania czasu rozpoczęcia i zakończenia wyświetlanego slajdu (harmonogram) oraz włączenia lub wyłączenia widoczności pojedynczego slajdu, jego archiwizowanie oraz następnie przywrócenie, rotator musi umożliwiać ustawienie przewijania automatycznego co "x" sekund (ustalane przez administratorów) lub tylko manualnego przewijania za pomocą strzałek, rotator musi umożliwiać ustawienie dla pojedynczego slajdu trybu "baner" co oznacza, że powierzchnia od lewej do prawej będzie jednym zdjęciem / obrazem (treść osadzona na zdjęciu) - bez podziału na obszar z treścią i zdjęciem,
11. inne rotatory zdjęć lub logotypów - zarządzanie zdjęciami, logotypami, treściami multimedialnymi z nieograniczoną liczbą maksymalną zawartych elementów, administratorzy muszą swobodnie móc dodawać treści oraz ustalić ich kolejność, rotator musi umożliwiać ustawienie przewijania automatycznego co "x" sekund (ustalane przez

- administratorów) lub tylko manualnego przewijania za pomocą strzałek,
12. zarządzanie ustawieniami systemu - dane kontaktowe, mailowe, ustawienia wyglądu szablonu, liczba wyświetlanych komentarzy,
  13. zarządzanie modułami i widżetami (ang. widget) - zarządzanie ich zawartością, prawami dostępu czy ułożeniem,
  14. zarządzanie artykułami (dodawanie / usuwanie / edycja) - edycja treści za pomocą edytora treści, tytułu artykułu i jego adresu URL, przypisywanie konkretnych TAG'ów determinujących lokalizację np. tylko Student,
  15. zarządzanie kategoriami TAG'ów - dodawanie, usuwanie, edycja kategorii TAG'ów,
  16. integracja i zarządzanie tożsamych usług jak np. Microsoft Azure Active Directory (OAuth2), Google, Facebook, Instagram, YouTube oraz LinkedIn,
  17. zarządzanie ustawieniami cache wpływającymi na szybkość i jakość prezentacji strony internautom,
  18. zarządzanie ankietami, zaawansowaną edycją struktury i układu serwisu - indywidualnie dla każdej podstrony,
  19. system powinien umożliwiać integrację z zewnętrznymi usługami mailingowymi np. Sare.pl, mailchimp.com,
  20. zarządzanie linkami - nazwa linku, atrybut *title*, przypisywanie indywidualnych słów kluczowych i opisu w ramach pól meta, tytułów strony w znaczniku <title>, adresu URL strony dla jak najlepszego pozycjonowania strony w wyszukiwarce, system zapewnia tworzenie przyjaznych adresów URL (*friendly URL*) w wersjach polskiej i angielskiej, tworzonych automatycznie na podstawie tytułu z możliwością modyfikacji,
  21. zarządzaniem integracją z Google Analytics, Adwords, Google Search Console, Hotjar, CRM,
  22. zarządzanie stopką (footer) - edycja sekcji z logo, dodawanie/usuwanie logo, edycja treści; dodawanie/usuwanie mediów społecznościowych, aktualizacja copyright,

23. system musi posiadać uwierzytelnianie dwuskładnikowe i wieloskładnikowe 2FA/MFA.

Część z powyższych aspektów została poruszona oraz rozwinięta w następujących punktach. Pozwala to podkreślić istotność danej funkcjonalności w konkretnym obszarze. Powodem wymagań elastyczności oraz centralizacji zarządzania jest stworzenie środowiska przyjaznego administratorom oraz redaktorom, aby w łatwy sposób mogli zapanować nad aktualnością informacji, bez konieczności sprawdzania informacji w różnych obszarach oraz podstronach portalu. Z tego powodu konieczne będzie stworzenie konkretnych logik oraz mechanizmów dla wybranych części systemu.

System CMS musi w pełni wspierać SSL – wszystkie strony muszą działać w oparciu o szyfrowanie (HTTPS) z wykorzystaniem certyfikatów Zamawiającego. Serwis ue.poznan.pl musi zapewniać bezpieczną transmisję danych, a Wykonawca musi zastosować rozwiązania zapewniające bezpieczeństwo informacji zawartych w systemie, a zwłaszcza w bazach danych. Praca w systemie nie może wymuszać instalacji jakichkolwiek dodatkowych aplikacji i programów. Wykonawca zobowiązany jest do dostarczenia dokumentacji tworzenia kopii zapasowych całości systemu i danych oraz odzyskiwania informacji z tych kopii. Kopie zapasowe będą wykonywane w zasobach Zamawiającego.

## 5. Typy kont użytkownika (CMS)

System do zarządzania treścią w nowym portalu Uniwersytetu Ekonomicznego w Poznaniu musi umożliwiać tworzenie oraz zarządzanie kontami (edycja, usuwanie, aktywacja / dezaktywacja). Każdy z typów konta ma swoje początkowe, predefiniowane uprawnienia oraz możliwości edycji w wybranych obszarach, aczkolwiek konto administracyjne musi mieć możliwość swobodnej edycji uprawnień tak, aby w razie konkretnego przypadku można było dostosować ustawienia konta. W systemie wyróżniamy następujące typy kont z następującymi ustawieniami:

1. **Administrator** - typ konta z dostępem do wszystkich obszarów oraz uprawnieniach do tworzenia, edycji usunięcia wszystkich treści z portalu.
2. **Redaktor** - (główny redaktor portalu) typ konta z dostęпами do znacznej części portalu z uprawnieniami do tworzenia, edycji lub ewentualnym usuwaniu treści promocyjno-contentowych. Konto z tymi uprawnieniami ma dostęp do obszarów:
  - a. Baza pracowników,
  - b. Cała kategoria "Nauka i badania",
  - c. Cała kategoria "Centrum informacji" - Uniwersytet,
  - d. Cała kategoria "Informacje dla studentów" - Student,
  - e. Cała kategoria "Rozwój i kariera" - Student,
  - f. Cała kategoria "Życie studenckie" - Student,
  - g. Cała kategoria "Aktualności" - Student,
  - h. Cała kategoria "Informacje dla doktorantów" - Doktoranci,
  - i. Cała kategoria "Rozwój i kariera" - Doktoranci,
  - j. Cała kategoria "Aktualności" - Doktoranci,
  - k. Wszystkie kategorie z obszaru Absolwenci,
  - l. Cała kategoria "Sprawy pracownicze" - Pracownicy,
  - m. Cała kategoria "Dydaktyka" - Pracownicy,
  - n. Cała kategoria "Informacje dla pracowników" - Pracownicy,
  - o. Cała kategoria "Aktualności" - Pracownicy.
3. **Redaktor BP** - typ konta z uprawnieniami do tworzenia, edycji usuwania treści z obszaru "Baza pracowników", celem tego konta jest aktywne wspieranie procesów aktualizacji danych pracowników.
4. **Redaktor Do** - typ konta o dedykowanych uprawnieniach i dostęпах do konkretnych, wybranych przez administratora obszarów. Domyślnie ma uprawnienia do tworzenia, edycji oraz usuwania treści, natomiast nie ma przypisanego na starcie żadnego konkretnego obszaru. Oznacza to, że Administrator musi mu przypisać konkretną kategorię, do których będzie miał dostęp. Administrator powinien mieć możliwość przypisania konkretnych stron lub całych zbiorów kategorii w celu nadania dostępu dla tego typu użytkownika (dostępne

są wszystkie obszary platformy). Rozwiązanie to ma zapewnić administratorom elastyczność oraz możliwość tworzenia kont dostosowanych do potrzeb danych działów lub osób.

5. **Standardowy użytkownik** - typ konta umożliwiający tylko i wyłącznie podgląd treści w całym portalu, brak jakichkolwiek uprawnień do edycji, tworzenia czy usuwania treści.

Przykład wykorzystania dedykowanych dostępów:

1. Pracownik HR zajmujący się aktualizacją ofert pracy oraz profili w bazie pracowników,
2. system nie zakłada dedykowanego typu konta dla działu HR,
3. administrator systemu w celu założenia konta do CMS musi wybrać elastyczny, w pełni customizowany typ konta - **Redaktor Do**,
4. podczas tworzenia konta administrator przypisuje osobie konkretne dostępne (multiselect) do edycji obszary:
  - a. Biuro karier - edycja,
  - b. Oferty pracy - edycja,
  - c. Baza pracowników - edycja.
5. użytkownik dostaje potwierdzenie założenia konta z tymczasowym hasłem,
6. po zalogowaniu pracownik HR ma uprawnienia z poziomem do edycji wszystkich 3 zaznaczonych obszarów.

## 6. Menu

System musi być wyposażony w rozwiązanie (moduł) pozwalające na tworzenie struktur menu o dowolnej zawartości. Szczególnie powinien uwzględniać możliwość dodawania elementów strony do menu (podstron, pojedynczych artykułów, kategorii artykułów), możliwość dodawania adresów URL do zewnętrznej zawartości oraz adresów URL do plików.

Moduł menu musi mieć możliwość tworzenia różnych struktur z możliwością podłączenia ich w dowolnym miejscu serwisu, uwzględniając miejsca wyznaczone w makiecie graficznej oraz miejsca wewnątrz artykułów, podstron serwisu, widoków kategorii.

Moduł menu musi pozwalać na łatwe zarządzanie kolejnością elementów w poszczególnych strukturach menu. Zarządzanie musi odbywać się za pomocą obsługi typu „drag and drop” z oddzielnym przyciskiem zapisz.

W module menu musi być możliwość dodawania własnych class CSS w celu sterowania wyglądem. Poza tym System musi generować własny zestaw class CSS w dokumencie HTML posiadających takie elementy jak klasa i identyfikator elementu menu, oznaczenie elementu aktywnego, oznaczenie typu informacji (m.in. kategoria, strona, artykuł) oznaczenie ID elementu z bazy danych.

Moduł musi też mieć opcje sterowania otwieraniem adresu URL (w nowej zakładce przeglądarki lub w bieżącej zakładce przeglądarki).

Moduł menu w celu ułatwienia wyszukiwania elementów jakie mają być dodawane do struktury menu musi mieć możliwość wyświetlenia widoku wszystkich elementów znajdujących się w strukturze strony (podstrony, artykuły, kategorie artykułów itp.) oraz opcji wyszukiwania w tej strukturze.

Układ menu w zależności od wyświetlanej rozdzielczości (responsywność) musi ułatwiać korzystanie z niego użytkownikom serwisu oraz dostosowywać widok do urządzenia na jakim się wyświetla.

## 7. Zarządzanie układem strony

W celu zapewnienia możliwości sterowania / zarządzania widokami poszczególnych podstron System musi mieć opcję budowania lub zarządzania układem blokowym (szablony zapewnione przez Wykonawcę na podstawie zaakceptowanych designów - widoków). System musi generować układy poprawnie prezentujące treści na urządzeniach (smartfon, tablet).

Każdy wykorzystywany widżet / moduł powinien mieć dodatkowe ustawienia umożliwiające dostosowanie widoku do bieżących potrzeb. Każdy wykorzystywany widżet / moduł powinien mieć swoje ustawienia wizualne oraz następujące funkcjonalności:

1. wpisywania treści,
2. formatowania treści,

3. formatowania wykorzystanych nagłówków,
4. wybrania wyrównania treści,
5. dodania zaokrąglenia,
6. wstawienia obrazu,
7. stworzenia widoku: tabs i accordion,
8. wybrania ikon z sytemu font awesome lub podobnego (licencja przekazana Zamawiającemu musi być dożywotnia),
9. wybrania fontu uwzględnionego w projekcie, żadne zewnętrzne fonty nie będą możliwe do wyboru,
10. ustawienia marginesów i paddingów,
11. podlinkowania różnych elementów,
12. udostępniania widoczności w zależności od typu rozdzielczości urządzenia na jakim będzie się wyświetlać,
13. dodania własnego stylu CSS, który pozwala na dostosowanie widoku elementów HTML w danym module,
14. opcję zapisania modułu, sekcji do biblioteki serwisu i wykorzystania go na innej podstronie (w przypadku, gdy zostanie stworzony całkowicie nowy moduł lub sekcja),
15. możliwość wykorzystywania całych widoków podstron, artykułów w CMS stworzonych w ramach serwisu do utworzenia nowych podstron o podobnej strukturze / widoku,
16. lokowanie specjalnych sekcji odpowiedzialnych za wyświetlanie wizytówek pracowników, plików oraz artykułów z odpowiednimi TAG'ami oraz możliwość powiązania ich z główną bazą elementów danego typu.

System musi pozwalać na modyfikowanie widoku strony głównej serwisu, widoków kategorii oraz poszczególnych podstron. Modyfikowanie obejmuje zmianę kolejności poszczególnych sekcji, zmianę zawartości modułów, zmianę układu i liczby kolumn w sekcjach.

W systemie biblioteki z modułami będą dostępne wcześniej ustalone zestawy widoków do wykorzystania podczas tworzenia podstron lub strony głównej.



## 8. Wyszukiwanie treści

Wyszukiwanie treści w portalu UEP musi być intuicyjne oraz zapewniać możliwie najlepsze wrażenia oraz najdokładniejsze / najbardziej trafione wyniki wyszukiwania. Za intuicyjność uważa się dostosowanie nawigacyjnych aspektów w taki sposób, aby użytkownik nie odczuwał zagubienia oraz nie musiał dokładać specjalnego wysiłku w celu wykonania pożądanej czynności. Główna wyszukiwarka po wpisaniu 3 znaków powinna wyświetlać podpowiedzi pod postacią "Najlepiej dopasowanych wyników", dodatkowo wyszukiwarka powinna zapewnić autouzupełnianie w trakcie wpisywania wyszukiwanych fraz. Rekomenduje się wykorzystanie silnika wyszukiwania pełnotekstowego, którego mechanizmy wyszukiwania powinny zostać zoptymalizowane pod kątem prezentowanych treści w ostatecznym designie. Do dyspozycji użytkownika są również często wyszukiwane hasła, po naciśnięciu ikony wyszukiwarki pojawia się moduł prezentujący najczęściej wyszukiwane hasła oraz posiadający miejsce na pokazanie podpowiedzi, najlepiej dopasowanych wyników. Funkcjonalność reprezentuje możliwość sprawdzenia aktualnie najpopularniejszych wyszukiwanych treści.

Ponadto wyszukiwarka powinna spełniać wszystkie poniższe kryteria:

1. umiejscowienie wyszukiwarki w serwisie powinno znajdować się w górnej części serwisu z obsługą WCAG,
2. działanie powinno być opisane z wykorzystaniem WAI ARIA,
3. wyszukiwarka musi uwzględniać wyniki z całego portalu razem z podstronami spełniającymi kryteria wyszukiwania, wykluczając treści ukryte, zablokowane lub niedostępne dla użytkownika,
4. wyszukiwarka powinna umożliwiać zapytania z fraz złożonych uwzględniając dowolną kolejność elementów. Dla przykładu: polny kwiat powinien być wyszukany w każdej informacji zawierającej oba wyrazy: "polny kwiat", "kwiat polny", "polny biały kwiat",
5. prezentacja liczby wyników wyszukiwania w formie liczbowej np. *Znalezione wyniki wyszukiwania: **142***, to może skłonić

- użytkowników do odpowiedniego dodatkowego filtrowania wyników,
6. wyniki wyszukiwania powinny być prezentowane w grupach kategorii danych w których zostały odnalezione np. artykuły, strony, dokumenty, szablony itp. oraz z mechanizmem filtrowania i sortowania wyników,
  7. mechanizm wyszukiwarki musi mieć zabezpieczenia antyspamowe, zabezpieczenie SQL injection i przed przeciążeniem działania serwisu np. przed mechanizmami/ skryptami mającymi na celu przeciążyć system wysyłając zbyt dużo zapytań do bazy danych,
  8. mechanizm wyszukiwania dokumentów lub plików (jpg, jpeg, png, gif, tiff, avi, mov, mpg, mpeg, mp3, mp4, wav, pdf, rtf, doc, docx, xls, xlsx, OpenOffice Write, OpenOffice Calc, MS ppt, pptx) załączonych na stronie,
  9. mechanizm prezentacji i sortowania rezultatów wg procentowej trafności, od najnowszych/ najstarszych lub wg wskazanego parametru,
  10. system wyszukiwarki powinien zapewniać podświetlenie w wynikach wyszukiwania oraz na wybranej stronie odnalezionych słów kluczowych, dodatkowo podając zliczoną liczbę występowania słów kluczowych na danej podstronie,
  11. wyszukiwarka powinna zawierać również w części administracyjnej system statystyczny zbierający dane o wyszukiwanych frazach, z możliwością sortowania wyników, czyszczenia bazy i eksportu do csv.

Administratorzy portalu muszą mieć dostęp w panelu CMS do funkcjonalności, które umożliwiają optymalizację wyników wyszukiwania na konkretne frazy czyli np. narzucanie konkretnych wyników wyszukiwania na konkretne frazy. Pełna elastyczność tego narzędzia ma posłużyć do reakcji na rozwój oraz na zmieniającą się ilość danych prezentowanych danych w portalu Uniwersytetu Ekonomicznego w Poznaniu.

## 9. Strona główna Uniwersytetu Ekonomicznego w Poznaniu

Strona główna jest jednym z najistotniejszych miejsc całego portalu, stanowi wizytówkę dla Uniwersytetu Ekonomicznego w Poznaniu oraz jest miejscem, które powinno wspierać użytkownika w podejmowaniu decyzji oraz eksploracji całego serwisu. Jest to również pierwsze miejsce, które widzi użytkownik po wejściu na stronę. Z tych powodów strona główna powinna być możliwie najlepiej zoptymalizowana pod kątem wczytywania się treści zarówno na urządzeniach desktopowych, jak i mobilnych. Dodatkowo w całym portalu przewidziane są jeszcze 4 podobne obszary - "strony główne córki" z dedykowanymi kategoriami. Są to obszary zawierające treści dopasowane bezpośrednio do grup docelowych. Mechanizmy oraz logika są praktycznie takie same jak w przypadku strony głównej Uniwersytetu (inspirowane stroną [banku Santander](#)).

Poniżej znajduje się opis poszczególnych funkcjonalności oraz sekcji strony głównej Uniwersytetu:

1. nawigacja zawierająca logotyp, widoczną dla użytkowników wyszukiwarkę oraz listę kategorii portalu,
2. zarządzanie językiem działa globalnie dla całego serwisu, użytkownik w każdej chwili może zmienić język,
3. slider/ rotator zdjęć umożliwia automatyczne przełączanie wyświetlanych treści oraz manualne za pomocą strzałek (nawigacji slidera). Dodatkowo slider umożliwia z poziomu CMS ustawienia osobnych / indywidualnych stron lub URL dla przycisków primary i secondary,
4. przydatne linki (Quick links) to sekcja wspierająca eksplorację użytkownika. Mogą się tutaj znajdować linki do konkretnych stron portalu oraz zewnętrznych serwisów. Po kliknięciu użytkownik zawsze powinien być przekierowany do nowego źródła w nowej karcie pozostawiając stronę główną otwartą,
5. krótki opis uczelni prezentujący najważniejsze informacje o Uniwersytecie Ekonomicznym w Poznaniu wraz z sliderem zawierającym wyróżnione certyfikaty i akredytacje. Cała sekcja ma charakter reprezentacyjny, dodatkowo powinna zawierać przycisk lub link do podstrony "O uczelni",

6. sekcja z Ofertą edukacyjną zawiera interaktywne kafle (cała treść dostępna jest po rozwinięciu) z ikonami, krótkim opisem kierunku oraz przekierowaniem do pełnej wersji. Sekcja ma za zadanie zachęcać użytkowników do dalszej eksploracji oferty uczelni,
7. najważniejsze aktualności prezentują aktualne/ najnowsze wpisy na blogu. Użytkownik może przejść do konkretnego wpisu lub przejść do całego zbioru wpisów. W tym miejscu prezentowane są wszystkie wpisy z całego portalu, aczkolwiek istnieje możliwość umieszczenia publikacji przypisanej tylko do uniwersytetu (wpis nie pojawi się w innych obszarach). Wpisy te są oznaczone TAG'ami "Uniwersytet", "Ważne", "Biznes", "Nauka", "Nasze sukcesy" (pełen opis i lista TAG'ów dostępna w rozdziale 23. Aktualności),
8. kalendarz wydarzeń działa na podobnej zasadzie co najważniejsze aktualności, dzięki formie timeline'u z filtrowaniem zakresu dat oraz z podziałem na konkretne TAG'i, co umożliwia odczytywanie tylko wybranych, pożądaných przez użytkownika treści,
9. sekcja dotycząca biznesu prezentuje najważniejsze biznesowe rezultaty Uniwersytetu Ekonomicznego w Poznaniu oraz partnerów. Sekcja powinna umożliwić zaprezentowanie rezultatów w formie przewijanych kafli z nagłówkiem oraz krótkim opisem i przekierowaniem do szczegółów,
10. sekcja dotycząca współpracy opisuje pokrótce możliwości, które oferuje Uniwersytet Ekonomiczny w Poznaniu wraz z przekierowaniem do "Zamówień publicznych", "Erasmus +", "Klub partnera UEP",
11. sekcja "Call to action" zachęcająca do kontaktu z przekierowaniem do podstrony "Kontakt",
12. interaktywna mapa, zintegrowana z Google Maps. Prezentuje wszystkie obiekty Uniwersytetu Ekonomicznego w Poznaniu oraz przydatne lokalizacje,
13. stopka umożliwia przejście do portali społecznościowych (otwieranych w nowym oknie kanałów np. Facebook, YouTube,

Twitter, Linkedin) oraz prezentuje kategorie / linki do pozostałych obszarów strony.

## 10. Studenci - strona główna

Strona główna dotycząca studentów funkcjonuje jako "strona główna córka", można do niej przejść poprzez TAB w głównej nawigacji. Strona ta zawiera odrębne, niezależne treści oraz [główne kategorie](#) a administratorzy mogą w pełni zarządzać tą stroną z poziomu CMS. Treści znajdujące się w tej części portalu są dedykowane studentom, ich rozwojowi oraz życiu studenckiemu.

Poniżej znajduje się opis poszczególnych funkcjonalności oraz sekcji:

1. nawigacja zawierająca logotyp, widoczną dla użytkowników wyszukiwarkę oraz listę kategorii portalu,
2. zarządzanie językiem działa globalnie dla całego serwisu, użytkownik w każdej chwili może zmienić język,
3. slider / rotator zdjęć umożliwia automatyczne przełączanie wyświetlanych treści oraz manualne za pomocą strzałek (nawigacji slidera). Dodatkowo slider umożliwia z poziomu CMS ustawienia osobnych / indywidualnych stron lub URL dla przycisków primary i secondary,
4. przydatne linki (Quick links) to sekcja wspierająca eksplorację użytkownika. Mogą się tutaj znajdować linki do konkretnych stron portalu oraz zewnętrznych serwisów. Po kliknięciu użytkownik zawsze powinien być przekierowany do nowego źródła w nowej karcie pozostawiając stronę główną otwartą,
5. krótki opis uczelni prezentujący najważniejsze informacje o Uniwersytecie Ekonomicznym w Poznaniu wraz z sliderem zawierającym wyróżnione certyfikaty i akredytacje. Cała sekcja ma charakter reprezentacyjny, dodatkowo powinna zawierać przycisk lub link do podstrony "O uczelni",
6. sekcja kontaktowa z biurem obsługi studenta zawierająca dane kontaktowe, opis oraz zakres działalności,
7. dedykowane aktualności prezentują aktualne / najnowsze wpisy na blogu dotyczące studentów. Użytkownik może

przejsć do konkretnego wpisu lub przejść do całego zbioru wpisów. Prezentowane w tym miejscu wpisy są oznaczone TAG'ami "Student", "Wiadomości BOS", "Sukcesy studenckie", "Życie studenckie" (pełen opis i lista TAG'ów dostępna w rozdziale 23. Aktualności),

8. dedykowany kalendarz wydarzeń działa na podobnej zasadzie co aktualności, dzięki formie timeline'u z filtrowaniem zakresu dat oraz z podziałem na konkretne TAG'i umożliwia to odczytywanie tylko wybranych, z punktu widzenia użytkownika pożądaných treści,
9. stopka umożliwia przejście do portali społecznościowych (otwieranych w nowym oknie kanałów np. Facebook, YouTube, Twitter, LinkedIn) oraz prezentuje kategorie / linki do pozostałych obszarów strony.

## 11. Doktoranci - strona główna

Strona główna dotycząca doktorantów funkcjonuje jako "strona główna córka", można do niej przejść poprzez TAB w głównej nawigacji. Strona ta zawiera odrębne, niezależne treści oraz [główne kategorie](#) a administratorzy mogą w pełni zarządzać tą stroną z poziomu CMS. Treści znajdujące się w tej części portalu są dedykowane doktorantom oraz ich rozwojowi.

Poniżej znajduje się opis poszczególnych funkcjonalności oraz sekcji:

1. nawigacja zawierająca logotyp, widoczną dla użytkowników wyszukiwarkę oraz listę kategorii portalu,
2. zarządzanie językiem działa globalnie dla całego serwisu, użytkownik w każdej chwili może zmienić język,
3. slider / rotator zdjęć umożliwia automatyczne przełączanie wyświetlanych treści oraz manualne za pomocą strzałek (nawigacji slidera). Dodatkowo slider umożliwia z poziomu CMS ustawienia osobnych / indywidualnych stron lub URL dla przycisków primary i secondary,
4. przydatne linki (Quick links) to sekcja wspierająca eksplorację użytkownika. Mogą się tutaj znajdować linki do konkretnych

- stron portalu oraz zewnętrznych serwisów. Po kliknięciu użytkownik zawsze powinien być przekierowany do nowego źródła w nowej karcie pozostawiając stronę główną otwartą,
5. sekcja informacyjna dotycząca szkoły doktorskiej oraz rekrutacji wraz z przyciskiem CTA - "Aplikuj",
  6. dedykowane aktualności prezentują aktualne / najnowsze wpisy na blogu dotyczące doktorantów. Użytkownik może przejść do konkretnego wpisu lub przejść do całego zbioru wpisów. Prezentowane w tym miejscu wpisy są oznaczone TAG'ami "Doktoranci", "Szkoła doktorska", "Sukcesy doktorantów"(pełen opis i lista TAG'ów dostępna w rozdziale 23. Aktualności),
  7. dedykowany kalendarz wydarzeń działa na podobnej zasadzie co aktualności, dzięki formie timeline'u z filtrowaniem zakresu dat oraz z podziałem na konkretne TAG'i umożliwia to odczytywanie tylko wybranych, pożądanych treści z punktu widzenia użytkownika,
  8. stopka umożliwia przejście do portali społecznościowych (otwieranych w nowym oknie kanałów np. Facebook, YouTube, Twitter, LinkedIn) oraz prezentuje kategorie / linki do pozostałych obszarów strony.

## 12. Absolwenci - strona główna

Strona główna dotycząca absolwentów funkcjonuje jako "strona główna córka", można do niej przejść poprzez TAB w głównej nawigacji. Strona ta zawiera odrębne, niezależne treści oraz [główne kategorie](#) a administratorzy mogą w pełni zarządzać tą stroną z poziomu CMS. Treści znajdujące się w tej części portalu są dedykowane absolwentom oraz ich sukcesom.

Poniżej znajduje się opis poszczególnych funkcjonalności oraz sekcji:

1. nawigacja zawierająca logotyp, widoczną dla użytkowników wyszukiwarkę oraz listę kategorii portalu,
2. zarządzanie językiem działa globalnie dla całego serwisu, użytkownik w każdej chwili może zmienić język,

3. slider / rotator zdjęć umożliwia automatyczne przełączanie wyświetlanych treści oraz manualne za pomocą strzałek (nawigacji slidera). Dodatkowo slider umożliwia z poziomu CMS ustawienia osobnych / indywidualnych stron lub URL dla przycisków primary i secondary,
4. przydatne linki (Quick links) to sekcja wspierająca eksplorację użytkownika. Mogą się tutaj znajdować linki do konkretnych stron portalu oraz zewnętrznych serwisów. Po kliknięciu użytkownik zawsze powinien być przekierowany do nowego źródła w nowej karcie pozostawiając stronę główną otwartą,
5. slider z najważniejszymi sukcesami absolwentów zawierający zdjęcie, tytuł oraz opis z przekierowaniem do szczegółów,
6. dedykowane aktualności prezentują aktualne / najnowsze wpisy na blogu dotyczące absolwentów. Użytkownik może przejść do konkretnego wpisu lub przejść do całego zbioru wpisów. Prezentowane w tym miejscu wpisy są oznaczone TAG'ami "Absolwenci", "Awanse absolwentów"(pełen opis i lista TAG'ów dostępna w rozdziale 23. Aktualności),
7. dedykowany kalendarz wydarzeń działa na podobnej zasadzie co aktualności, dzięki formie timeline'u z filtrowaniem zakresu dat oraz z podziałem na konkretne TAG'i umożliwia to odczytywanie tylko wybranych, pożądaných treści z punktu widzenia użytkownika,
8. stopka umożliwia przejście do portali społecznościowych (otwieranych w nowym oknie kanałów np. Facebook, YouTube, Twitter, LinkedIn) oraz prezentuje kategorie / linki do pozostałych obszarów strony.

### 13. Pracownicy - strona główna

Strona główna dotycząca pracowników funkcjonuje jako "strona główna córka", można do niej przejść poprzez TAB w głównej nawigacji. Ważną różnicą jest wymagane logowanie, by móc przejść do tej części portalu. Konta użytkowników (pracowników) zakładane są manualnie z poziomu systemu CMS w celu ograniczenia niepożądanych rejestracji.



Dodatkowo system musi umożliwić logowanie za pomocą danych z bazy Uniwersytetu Ekonomicznego w Poznaniu. Wymagana integracja baz danych oraz zachowanie obowiązującego w UEP schematu wykorzystującego NIU oraz hasło do logowania - integracja Active Directory. Użytkownicy na etapie logowania muszą mieć możliwość zrestartowania hasła. Strona ta zawiera odrębne, niezależne treści oraz [główne kategorie](#) a administratorzy mogą w pełni zarządzać tą stroną z poziomu CMS. Treści znajdujące się w tej części portalu są dedykowane pracownikom oraz wszelkim tematom związanym z zatrudnieniem.

Poniżej znajduje się opis poszczególnych funkcjonalności oraz sekcji:

1. nawigacja zawierająca logotyp, widoczną dla użytkowników wyszukiwarkę oraz listę kategorii portalu,
2. zarządzanie językiem działa globalnie dla całego serwisu, użytkownik w każdej chwili może zmienić język,
3. slider / rotator zdjęć umożliwia automatyczne przełączanie wyświetlanych treści oraz manualne za pomocą strzałek (nawigacji slidera). Dodatkowo slider umożliwia z poziomu CMS ustawienia osobnych / indywidualnych stron lub URL dla przycisków primary i secondary,
4. przydatne linki (Quick links) to sekcja wspierająca eksplorację użytkownika. Mogą się tutaj znajdować linki do konkretnych stron portalu oraz zewnętrznych serwisów. Po kliknięciu użytkownik zawsze powinien być przekierowany do nowego źródła w nowej karcie pozostawiając stronę główną otwartą,
5. sekcja zawierająca najważniejsze, najczęściej używane wzory i szablony plików wraz z przekierowaniem do "Dokumentów i szablonów",
6. dedykowane aktualności prezentują aktualne / najnowsze wpisy na blogu dotyczące absolwentów. Użytkownik może przejść do konkretnego wpisu lub przejść do całego zbioru wpisów. Prezentowane w tym miejscu wpisy są oznaczone TAG'ami "Sprawy pracownicze", "Sprawy socjalne", "Sprawy płacowe", "Dydaktyka", "Nauka i biznes"(pełen opis i lista TAG'ów dostępna w rozdziale 23. Aktualności),

7. dedykowany kalendarz wydarzeń działa na podobnej zasadzie co aktualności, dzięki formie timeline'u z filtrowaniem zakresu dat oraz z podziałem na konkretne TAG'i umożliwia to odczytywanie tylko wybranych, pożądaných treści z punktu widzenia użytkownika,
8. stopka umożliwia przejście do portali społecznościowych (otwieranych w nowym oknie kanałów np. Facebook, YouTube, Twitter, LinkedIn) oraz prezentuje kategorie / linki do pozostałych obszarów strony.

## 14. Biznes

Podstrona "Biznes" będąca częścią kategorii "Współpraca" odgrywa strategiczną rolę w nawiązywaniu potencjalnych kontaktów, które docelowo mogą posłużyć do nawiązywania trwałej współpracy. Charakter podstrony jest bardzo promocyjny (wspierający proces decyzyjny), będą tutaj prezentowane najnowsze / najistotniejsze rezultaty współpracy uniwersytetu z innymi podmiotami (np. utworzenie strefy dla studentów z firmą "X" lub nowego kierunku studiów z firmą "Y").

W skład szablonu wchodzi następujące funkcjonalności oraz sekcje:

1. nawigacja zawierająca logotyp, widoczną dla użytkowników wyszukiwarkę, listę kategorii portalu, zarządzanie językiem,
2. breadcrumbsy wraz z nagłówkiem i krótkim opisem podstrony, który wspomogę zrozumienie dalszej zawartości,
3. sekcję opisową stanowiącą angażujący wstęp dla potencjalnych partnerów,
4. opis potencjalnych oraz najważniejszych obszarów współpracy,
5. interaktywna galeria z rezultatami współpracy, wyświetlająca zdjęcie, nagłówek oraz opis rezultatu,
6. success stories - case studies jest sekcją prezentującą skrócone informacje (zdjęcie, nagłówek, krótki opis) dotyczące historii sukcesu współpracy z wybranym partnerem, dodatkowo użytkownik może przejść do pełnego wpisu ze szczegółami historii (wykorzystuje szablon wpisu z bloga),

7. przyciski nawigacyjne, umożliwiające użytkownikowi przejście do innych części serwisu, najlepiej pokrewnych lub zbliżonych tematycznie do aktualnie przeglądanej strony, pozwoli to na logiczne prowadzenie użytkownika przez zawartość portalu (przyciski powinny być zarządzane z poziomu CMS - edycja nazwy oraz adresu końcowego),
8. stopka umożliwia przejście do portali społecznościowych (otwieranych w nowym oknie kanałów np. Facebook, YouTube, Twitter, LinkedIn) oraz prezentuje kategorie / linki do pozostałych obszarów strony.

## 15. Instytuty i katedry

Informację o instytutach i katedrach są wizytówką Uniwersytetu Ekonomicznego w Poznaniu, zawierają szczegółowe dane dotyczące zakresu działalności danych jednostek organizacyjnych. Odpowiednie prezentowanie danych w przejrzysty i zrozumiały dla użytkownika sposób jest tutaj kluczowe. Należy zwrócić uwagę szczególną uwagę na hierarchię informacji tak, aby użytkownik bez wysiłku mógł eksplorować poszczególne instytuty i katedry.

W skład szablonu "Instytuty i katedry" wchodzi następujące funkcjonalności oraz sekcje:

1. nawigacja zawierająca logotyp, widoczną dla użytkowników wyszukiwarkę, listę kategorii portalu, zarządzanie językiem,
2. breadcrumbsy wraz z nagłówkiem i krótkim opisem podstrony, który wspomaga zrozumienie dalszej zawartości,
3. sekcja z interaktywnymi kafkami zawierającymi nazwy instytutów wraz z krótkim opisem, kafle muszą umożliwiać swobodne przejście do szczegółów Instytutu np. za pomocą przycisku,
4. stopka umożliwia przejście do portali społecznościowych (otwieranych w nowym oknie kanałów np. Facebook, YouTube, Twitter, LinkedIn) oraz prezentuje kategorie / linki do pozostałych obszarów strony.

W skład szablonu "Instytutu" wchodzi następujące funkcjonalności oraz sekcje:

1. nawigacja zawierająca logotyp, widoczną dla użytkowników wyszukiwarkę, listę kategorii portalu, zarządzanie językiem,
2. breadcrumbsy wraz z nagłówkiem i krótkim opisem podstrony, który wspomogę zrozumienie dalszej zawartości,
3. zakres badawczy instytutu zawierający generalne ramy, którymi zajmuje się instytut,
4. sekcja z interaktywnymi kaflami zawierającymi nazwy katedr wraz z krótkim opisem, kafle muszą umożliwiać swobodne przejście do szczegółów Katedry np. za pomocą przycisku,
5. sekcja prezentująca dane dyrektora instytutu w formie wizytówki zgodnej z profilem pracownika w bazie (sekcja powinna być zaprojektowana w ten sposób, aby można wykorzystać ją na innych podstronach przy wyświetlaniu innych profili, musi zakładać możliwość publikowania przynajmniej 15 wizytówek),
6. dorobek instytutu jako slider zawierający publikacje, monografie członków instytutu (zdjęcie monografii, tytuł, informacja o autorze, krótki opis),
7. sekcja z danymi kontaktowymi instytutu zawierająca krótki opis działalności, godziny otwarcia, e-mail, numer telefonu oraz lokalizację,
8. stopka umożliwia przejście do portali społecznościowych (otwieranych w nowym oknie kanałów np. Facebook, YouTube, Twitter, LinkedIn) oraz prezentuje kategorie / linki do pozostałych obszarów strony.

W skład szablonu "Katedry" wchodzi następujące funkcjonalności oraz sekcje:

1. nawigacja zawierająca logotyp, widoczną dla użytkowników wyszukiwarkę, listę kategorii portalu, zarządzanie językiem,
2. breadcrumbsy wraz z nagłówkiem (bez opisu),
3. sticky menu wspierające użytkownika w dotarciu do konkretnych sekcji (zawiera listę wszystkich sekcji zawartych na

- podstronie, po kliknięciu w konkretną pozycję następuje autoscroll do lokalizacji prezentując wybraną sekcję),
4. szczegółowy opis działalności Katedr wraz z kluczowymi obszarami,
  5. kalendarz dyżurów oraz konsultacji z możliwością przewijania prezentowanego okresu (musi zawierać dane dotyczące osoby odpowiedzialnej za dyżur lub konsultację, oraz lokalizację),
  6. sekcja z interaktywnymi kafkami prezentującymi wszystkie kierunki i specjalności (kafle rozwijają się i prezentują pełną treść po kliknięciu w nie przez użytkownika),
  7. sekcja z interaktywnymi kafkami prezentującymi aktualnie prowadzone projekty przez katedry,
  8. sekcja prezentująca pracowników katedry w formie wizytówki zgodnej z profilem pracownika w bazie (sekcja analogiczna do danych dyrektora Instytutu),
  9. sekcja z danymi kontaktowymi do sekretariatu zawierająca krótki opis działalności, godziny otwarcia, e-mail, numer telefonu oraz lokalizację,
  10. stopka umożliwia przejście do portali społecznościowych (otwieranych w nowym oknie kanałów np. Facebook, YouTube, Twitter, LinkedIn) oraz prezentuje kategorie / linki do pozostałych obszarów strony.

## 16. Kadra UEP

Kadra UEP jako podstrona jest zbiorem zawierającym listę poszczególnych jednostek organizacyjnych oraz przekierowanie do bazy pracowników Uniwersytetu Ekonomicznego w Poznaniu. Dzięki temu rozwiązaniu, stworzone zostanie jedno spójne miejsce zawierające najistotniejsze informacje o strukturze UEP oraz relacjach między pracownikami a pełnionymi funkcjami. Z podstrony "Kadra UEP" użytkownik może przejść do następujących obszarów:

1. Władze uczelni
2. Jednostki administracyjne
3. Dyrektorzy instytutów

4. Dyrektorzy kierunków studiów
5. Pozostałe organizacje
6. Baza pracowników oraz profil pracownika

Dla zachowania pełnej spójności, wszystkie jednostki organizacyjne korzystają z tego samego szablonu prezentowania danych. "Baza pracowników" ma inny dedykowany szablon ze względu na swój indywidualny charakter przedstawiania danych w postaci profilu pracownika. Poniżej zostały przedstawione poszczególne sekcje oraz funkcjonalności omawianych szablonów.

W skład szablonu "Kadra UEP" wchodzi następujące funkcjonalności oraz sekcje:

1. nawigacja zawierająca logotyp, widoczną dla użytkowników wyszukiwarkę, listę kategorii portalu, zarządzanie językiem,
2. breadcrumbsy wraz z nagłówkiem i krótkim opisem podstrony, który wspomogę zrozumienie dalszej zawartości,
3. sticky menu wspierające użytkownika w dotarciu do konkretnych sekcji (zawiera listę wszystkich sekcji zawartych na podstronie, po kliknięciu w konkretną pozycję następuje autoscroll do lokalizacji prezentując wybraną sekcję),
4. lista poszczególnych jednostek organizacyjnych z krótkim opisem, umożliwiającą przejście do szczegółów,
5. sekcja informacyjna o bazie pracowników zawierająca nagłówki, krótki opis oraz przekierowanie do podstrony z zaawansowanym silnikiem wyszukiwania pracowników,
6. stopka umożliwia przejście do portali społecznościowych (otwieranych w nowym oknie kanałów np. Facebook, YouTube, Twitter, LinkedIn) oraz prezentuje kategorie / linki do pozostałych obszarów strony.

W skład podstrony bazującej na szablonie jednostki organizacyjnej wchodzi następujące funkcjonalności oraz sekcje:

1. nawigacja zawierająca logotyp, widoczną dla użytkowników wyszukiwarkę, listę kategorii portalu, zarządzanie językiem,
2. breadcrumbsy wraz z nagłówkiem i krótkim opisem podstrony, który wspomogę zrozumienie dalszej zawartości,

3. krótki opis zakresu działalności jednostki organizacyjnej składający się z nagłówka, opisu oraz listy punktowej,
4. kafle / wizytówki z danymi pracowników przypisanych do danej jednostki (zgodne z profilem pracownika z bazy), wizytówki zarządzane są z jednego miejsca w CMS, profile są tam przypisywane do konkretnych podstron,
5. stopka umożliwia przejście do portali społecznościowych (otwieranych w nowym oknie kanałów np. Facebook, YouTube, Twitter, LinkedIn) oraz prezentuje kategorie / linki do pozostałych obszarów strony.

W skład szablonu "Baza pracowników" wchodzi następujące funkcjonalności oraz sekcje:

1. nawigacja zawierająca logotyp, widoczną dla użytkowników wyszukiwarkę, listę kategorii portalu, zarządzanie językiem,
2. breadcrumbsy wraz z nagłówkiem i krótkim opisem podstrony, który wspomaga zrozumienie dalszej zawartości,
3. zaawansowany silnik wyszukiwania pracownika uwzględniający imię, nazwisko, jednostki administracyjne i instytuty, katedry, przedmiot, rodzaj posady,
4. wyniki wyszukiwania prezentowane w formie listy użytkowników z paginacją, każdy wynik powinien być klikalny i musi umożliwiać przejście do szczegółów "Profilu pracownika",
5. stopka umożliwia przejście do portali społecznościowych (otwieranych w nowym oknie kanałów np. Facebook, YouTube, Twitter, LinkedIn) oraz prezentuje kategorie / linki do pozostałych obszarów strony.

Pełny opis funkcjonowania "Bazy pracowników" został przedstawiony w rozdziale nr. 19. Baza pracowników.

## 17. Biuro karier oraz oferty pracy

Biuro karier jest obszarem wspierającym rozwój zarówno studentów, jak i doktorantów Uniwersytetu Ekonomicznego w Poznaniu. To w tym miejscu pojawiać się będą oferty pracy i praktyk. Ważna jest prezentacja

układu w przejrzysty i przystępny sposób, aby potencjalne osoby szukające szansy na rozwój nie musiały spędzać tutaj niepotrzebnie dużo czasu. Dodatkowo strona zawiera informacje dla pracodawców, którzy chcieliby nawiązać współpracę oraz dane kontaktowe. Strona o nazwie "Oferty pracy" pełni podobną funkcję aczkolwiek jest skierowana głównie do osób chcących nawiązać relacje pracowniczą z uniwersytetem. Prezentowane treści są głównie powiązane z ofertami pracy. Poniżej opisana jest zawartość tych dwóch podstron.

W skład szablonu "Biuro karier" wchodzi następujące funkcjonalności oraz sekcje:

1. nawigacja zawierająca logotyp, widoczną dla użytkowników wyszukiwarkę, listę kategorii portalu, zarządzanie językiem,
2. breadcrumbsy wraz z nagłówkiem i krótkim opisem podstrony, który wspomogłoby zrozumienie dalszej zawartości,
3. opis działalności i zakresu działania Biura karier zawierający zdjęcie, krótki opis oraz listę punktową,
4. oferty pracy, praktyk (TABy) skierowane do studentów w interaktywnych kafkach, ofertę po kliknięciu można rozwinąć w celu zapoznania się z szczegółami (nagłówek [nazwa firmy], nazwa stanowiska, dodanie pliku do pobrania lub możliwość umieszczenia przycisku z przekierowaniem do pełnej oferty (zewnętrznego serwisu rekrutacyjnego), ważne, aby oferty firm z klubu partnera zostały wyróżnione logotypem (Klub Partnera), lista musi umożliwiać publikację 30+ ofert np. poprzez paginację,
5. sekcja informacyjna dla pracodawców, którzy chcą nawiązać współpracę z UEP poprzez rekrutację studentów na praktyki, sekcja powinna zawierać zdjęcie, opis, listę punktową oraz wypunktowany, skrócony proces publikacji ogłoszenia,
6. sekcja kontaktowa do Biura karier,
7. przyciski nawigacyjne, umożliwiające użytkownikowi przejście do innych części serwisu, najlepiej pokrewnych lub zbliżonych tematycznie do aktualnie przeglądanej strony, pozwoli to na logiczne prowadzenie użytkownika przez zawartość portalu



(przyciski powinny być zarządzane z poziomu CMS - edycja nazwy oraz adresu końcowego),

8. stopka umożliwia przejście do portali społecznościowych



(otwieranych w nowym oknie kanałów np. Facebook, YouTube, Twitter, LinkedIn) oraz prezentuje kategorie / linki do pozostałych obszarów strony.

W skład szablonu "Oferty pracy" wchodzi następujące funkcjonalności oraz sekcje:

1. nawigacja zawierająca logotyp, widoczną dla użytkowników wyszukiwarke, listę kategorii portalu, zarządzanie językiem,
2. breadcrumbsy wraz z nagłówkiem i krótkim opisem podstrony, który wspomogze zrozumienie dalszej zawartości,
3. wstęp do podstrony opisujący zakres działania i ogólne benefity związane z pracą na UEP - ikony z podpisem,
4. oferty pracy pod postacią listy (TABy - pracownicy Administracyjni / Naukowi) z rozwijanymi elementami, każdy element powinien zawierać nagłówek, opis stanowiska, lista punktowa prezentująca benefity lub zalety stanowiska, oraz ważność oferty, plik do pobrania oferty,

5. stopka umożliwi przejście do portali społecznościowych (otwieranych w nowym oknie kanałów np. Facebook, YouTube, Twitter, LinkedIn) oraz prezentuje kategorie / linki do pozostałych obszarów strony.

## 18. Media / press room

Podstrona skierowana do podmiotów takich jak media lub prasa w celu udostępnienia potrzebnych informacji oraz materiałów. Miejsce to powinno jasno przedstawiać możliwości oraz zakres współpracy medialnej. W tym miejscu powinien się również znaleźć kontakt do działu marketingu oraz do biura prasowego uniwersytetu. Obszar ten powinien również umożliwiać w łatwy sposób pobieranie aktualnych plików udostępnionych przez UEP (np. logotypy.zip lub paczka z Systemem Identyfikacji wizualnej).

W skład szablonu "Media / press room" wchodzi następujące funkcjonalności oraz sekcje:

1. nawigacja zawierająca logotyp, widoczną dla użytkowników wyszukiwarke, listę kategorii portalu, zarządzanie językiem,
2. breadcrumbsy wraz z nagłówkiem i krótkim opisem podstrony, który wspomogze zrozumienie dalszej zawartości,
3. informacje dla mediów przedstawiają możliwości współpracy oraz ewentualny proces uzyskiwania szczegółowych danych,
4. sekcja z plikami do pobrania umożliwiającą zamieszczenie tam przez administratorów następujących typów: MS Office, xls, xlsx, ppt, pptx, pdf, rtf, plików txt, doc, docx, csv, odt, odf, odp, jpg, jpeg, png, gif, bmp, pps, avi, mov, mpg, mpeg, mp3, mp4, wav, zip, rar, tar, 7z, ogg, ogv, wmv, rm, m4v, m2v, 3gp, 3g2, każdy element listy plików powinien posiadać krótki opis w celu przedstawienia zawartości (ważnym elementem tej sekcji jest możliwość publikowania plików, które będą wymagały podania hasła, aby je pobrać - model ten zapobiega niechcianym pobraniem elementów w tej sekcji, funkcja ta powinna umożliwiać zabezpieczenia tylko wybranych przez administratora plików w systemie CMS),

5. sekcja "Call to action" z nagłówkiem, krótkim tekstem nawołującym do kontaktu wraz z przekierowaniem do podstrony "Kontakt", gdzie będzie znajdował się formularz z predefiniowanymi tematami oraz adresatami,
6. stopka umożliwi przejście do portali społecznościowych (otwieranych w nowym oknie kanałów np. Facebook, YouTube, Twitter, LinkedIn) oraz prezentuje kategorie / linki do pozostałych obszarów strony.

## 19. Baza pracowników

Poniższy opis przedstawia jeden z ważniejszych obszarów platformy zarówno z perspektywy użytkowników końcowych jak i administratorów. Powodem tego jest duża częstotliwość korzystania z tej kategorii w poszukiwaniu informacji lub danych kontaktowych do pracownika UEP. Aktualnie w systemie istnieje ponad 800 profili pracowników z perspektywą na rozrośnięcie się tej bazy, dlatego też niezwykle istotne jest scentralizowanie zarządzania profilami pracowników poprzez system CMS. Profile powinny umożliwiać podział pracowników na administracyjnych oraz naukowych. Baza profili musi zostać zintegrowana za pomocą API, które zostanie przygotowane przez Zleceniodawcę. Oznacza to, że profile będą pobierane z już istniejącej bazy danych. W celu podkreślenia istoty tego obszaru, poniżej został przedstawiony zakres działania tej funkcjonalności z perspektywy administratorów oraz użytkowników końcowych.

Baza pracowników z poziomu systemu do zarządzania treścią musi umożliwiać administratorom:

1. centralne zarządzanie profilami pracowników - dodawanie, usuwanie, edycja zawartości profili w jednym miejscu,
2. przypisanie wizytówek profili - z poziomu profilu użytkownika administrator musi mieć możliwość przypisania pracownika do wielu podstron, które zawierają sekcję z wizytówkami - oznacza to, że profil pracownika w formie wizytówki z przekierowaniem do pełnego profilu może się wyświetlać na wielu podstronach jednocześnie, a w momencie usunięcia lub zawieszenia profilu

wizytówka wraz z szczegółowym profilem pracownika znika i nie jest dostępna do podglądu (widoczna) na żadnej z podstron,

3. wyszukiwanie pracowników - za pomocą wyszukiwarki oraz filtrowania za pośrednictwem kategorii oraz listy przypisanych widoków np. można wyświetlić profile przypisane tylko do konkretnej katedry,
4. łączenie profili z nowymi stronami - w przypadku, gdy administrator doda nową stronę w strukturze całego portalu zawierającą sekcję z możliwością publikowania wizytówek, ta podstrona automatycznie powinna pojawić się w profilach pracowników jako opcjonalne miejsce do dodania - oznacza to, że nowe strony automatycznie będą się pojawiać w liście dostępnych miejsc do publikacji profilu pracownika,
5. archiwizowanie profili - system musi umożliwiać archiwizowanie profili oraz ich późniejsze przywrócenie do opublikowanej listy pracowników.

Baza pracowników z perspektywy użytkownika końcowego musi umożliwiać:

1. komunikowanie procesu wyszukiwania - jasno prezentować możliwości oraz funkcjonowanie silnika wyszukiwania pracowników,
2. podpowiedzi wyszukiwania - sugerować możliwe wyniki za pomocą rozwijanej listy po wpisaniu 3 pierwszych znaków,
3. łatwość korzystania - umożliwiać intuicyjne korzystanie z bazy, co oznacza, że wykorzystywane będą ogólnie znane mechanizmy wyszukiwania i użytkownik nie będzie zmuszony do wyuczenia się całkowicie nowych szablonów działania,
4. wyszukiwanie / filtrowanie progresywne - użytkownik może wybrać konkretne filtry lub obszary wyszukiwania, które są zależne od siebie np. wybór Instytutu Ekonomii daje możliwość wybrania tylko 4 dostępnych katedr (Makroekonomii i Badań nad Rozwojem, Makroekonomii i Gospodarki Żywnościowej, Mikroekonomii, Koniunktury i Polityki Gospodarczej), ma to na

celu zawężenie wyników wyszukiwania oraz ułatwienie znalezienia konkretnej osoby,

5. prezentowanie wyników wyszukiwania - użytkownicy muszą mieć możliwość przeglądania listy wyników bez przechodzenia na nową stronę, dodatkowo każdy element jest klikalny i umożliwia przejście do szczegółów Profilu Pracownika.

## 20. Oferta edukacyjna

Oferta edukacyjna jest rozbudowanym obszarem skierowanym do wszystkich użytkowników, którzy mają na celu podjęcie nauki na Uniwersytecie Ekonomicznym w Poznaniu. W skład oferty wchodzi kategorie informacyjne o rozbudowanych treściach oraz "redirect linki" do dedykowanych, zewnętrznych stron (MBA, MPA). Ważnym elementem oferty są treści promujące kierunki, specjalizacje, benefity oraz jasny i klarowny proces rekrutacji za pomocą zewnętrznego serwisu, który już funkcjonuje. Poniżej znajduje się opis wszystkich szablonów wykorzystywanych w obszarze Oferty edukacyjnej.

"Studia I & II stopnia" jest pierwszym szablonem wykorzystywanym w ofercie edukacyjnej. Szablon ten wykorzystywany jest do prezentowania treści dla niezależnych dwóch podstron - Studia I stopnia oraz Studia II stopnia. W skład tego szablonu wchodzi następujące funkcjonalności oraz sekcje:

1. nawigacja zawierająca logotyp, widoczną dla użytkowników wyszukiwarkę, listę kategorii portalu, zarządzanie językiem,
2. breadcrumbsy wraz z nagłówkiem (bez opisu),
3. sticky menu wspierające użytkownika w dotarciu do konkretnych sekcji (zawiera listę wszystkich sekcji zawartych na podstronie, po kliknięciu w konkretną pozycję następuje autoscroll do lokalizacji prezentując wybraną sekcję), **ważne, aby w sticky menu zawarty był przycisk "Call to action" aplikuj,**
4. opis rodzaju studiów np. stacjonarne / niestacjonarne wraz z możliwościami rozwoju oraz głównymi zaletami,

5. interaktywne, rozwijane kafle prezentujące kierunki oraz specjalności, po kliknięciu w kafelek rozwijają się szczegóły oraz dodatkowe informacje, możliwość osadzenia plików do pobrania (alternatywna wersja to rozwijana lista kierunków),
6. sekcja promująca UEP z animowanymi statystykami (np. liczba kierunków, liczba partnerskich uczelni), benefitami (np. ikony z podpisem),
7. uproszczony proces rekrutacyjny z opisem i przyciskiem "Call to action" do aplikowania,
8. slider z sukcesami UEP zawierający zdjęcie, tytuł oraz opis osiągnięcia w celu promowania statusu uczelni,
9. sekcja FAQ z pytaniami i rozwijaną listą odpowiedzi (tylko jedno pytanie z odpowiedzią jest rozwinięte w tym samym momencie, w przypadku kliknięcia w inną pozycję poprzednia się chowa),
10. przyciski nawigacyjne, umożliwiające użytkownikowi przejście do innych części serwisu, najlepiej pokrewnych lub zbliżonych tematycznie do aktualnie przeglądanej strony, pozwoli to na logiczne prowadzenie użytkownika przez zawartość portalu (przyciski powinny być zarządzane z poziomu CMS - edycja nazwy oraz adresu końcowego),
11. stopka umożliwia przejście do portali społecznościowych (otwieranych w nowym oknie kanałów np. Facebook, YouTube, Twitter, LinkedIn) oraz prezentuje kategorie / linki do pozostałych obszarów strony.

W skład szablonu "Studia podyplomowe" wchodzi następujące funkcjonalności oraz sekcje:

1. nawigacja zawierająca logotyp, widoczną dla użytkowników wyszukiwarkę, listę kategorii portalu, zarządzanie językiem,
2. breadcrumbsy wraz z nagłówkiem (bez opisu),
3. sticky menu wspierające użytkownika w dotarciu do konkretnych sekcji (zawiera listę wszystkich sekcji zawartych na podstronie, po kliknięciu w konkretną pozycję następuje

- autoscroll do lokalizacji prezentując wybraną sekcję), **ważne**, aby w sticky menu zawarty był przycisk "Call to action" aplikuj,
4. opis rodzaju studiów np. online, w siedzibie Uczelni, mieszany wraz z możliwościami rozwoju oraz głównymi zaletami,
  5. wyszukiwarka / filtrowanie po obszarach zainteresowań (np. Marketing, HR),
  6. interaktywne, rozwijane kafle prezentujące aktualne kierunki, po kliknięciu w kafelek rozwijają się szczegóły oraz dodatkowe informacje, możliwość osadzenia plików do pobrania,
  7. sekcja promująca UEP z animowanymi statystykami (np. liczba kierunków, informacja o partnerze kierunku, benefitami (np. ikony z podpisem),
  8. slider z sukcesami UEP zawierający zdjęcie, tytuł oraz opis osiągnięcia w celu promowania statusu uczelni,
  9. sekcja FAQ z pytaniami i rozwijaną listą odpowiedzi (tylko jedno pytanie / odpowiedź jest rozwinięte w tym samym momencie, w przypadku kliknięcia w inną pozycję poprzednia się chowa),
  10. przyciski nawigacyjne, umożliwiające użytkownikowi przejście do innych części serwisu, najlepiej pokrewnych lub zbliżonych tematycznie do aktualnie przeglądanej strony, pozwoli to na logiczne prowadzenie użytkownika przez zawartość portalu (przyciski powinny być zarządzane z poziomu CMS - edycja nazwy oraz adresu końcowego),
  11. stopka umożliwia przejście do portali społecznościowych (otwieranych w nowym oknie kanałów np. Facebook, Twitter, YouTube, Twitter, LinkedIn) oraz prezentuje kategorie / linki do pozostałych obszarów strony.

W skład szablonu "Szkola doktorska" wchodzi następujące funkcjonalności oraz sekcje:

1. nawigacja zawierająca logotyp, widoczną dla użytkowników wyszukiwarkę, listę kategorii portalu, zarządzanie językiem,
2. breadcrumbsy wraz z nagłówkiem (bez opisu),
3. sticky menu wspierające użytkownika w dotarciu do konkretnych sekcji (zawiera listę wszystkich sekcji zawartych na

- podstronie, po kliknięciu w konkretną pozycję następuje autoscroll do lokalizacji prezentując wybraną sekcję), ważne, aby w sticky menu zawarty był przycisk “Call to action” aplikuj,
4. opis szkoły doktorskiej wraz z możliwościami rozwoju oraz głównymi zaletami,
  5. sekcja promująca UEP z animowanymi statystykami (np. ilość kierunków, ilość partnerskich uczelni), benefitami (np. ikony z podpisem),
  6. sekcja z przekierowaniem na stronę główną “córkę” - Doktoranci,
  7. sekcja FAQ z pytaniami i rozwijaną listą odpowiedzi (tylko jedno pytanie / odpowiedź jest rozwinięte w tym samym momencie, w przypadku kliknięcia w inną pozycję poprzednia się chowa),
  8. przyciski nawigacyjne, umożliwiające użytkownikowi przejście do innych części serwisu, najlepiej pokrewnych lub zbliżonych tematycznie do aktualnie przeglądanej strony, umożliwi to logiczne prowadzenie użytkownika przez zawartość portalu (przyciski powinny być zarządzane z poziomu CMS - edycja nazwy oraz adresu końcowego),
  9. stopka umożliwia przejście do portali społecznościowych (otwieranych w nowym oknie kanałów np. Facebook, YouTube, Twitter, LinkedIn) oraz prezentuje kategorie / linki do pozostałych obszarów strony.

W skład szablonu “Szkolenia” wchodzi następujące funkcjonalności oraz sekcje:

1. nawigacja zawierająca logotyp, widoczną dla użytkowników wyszukiwarkę, listę kategorii portalu, zarządzanie językiem,
2. breadcrumbsy wraz z nagłówkiem (bez opisu),
3. sticky menu wspierające użytkownika w dotarciu do konkretnych sekcji (zawiera listę wszystkich sekcji zawartych na podstronie, po kliknięciu w konkretną pozycję następuje autoscroll do lokalizacji prezentując wybraną sekcję),
4. wyszukiwarka / filtrowanie po obszarach zainteresowań (np. Marketing, HR),



5. interaktywne rozwijane kafle prezentujące aktualne szkolenia i kursy, po kliknięciu w kafelek rozwijają się szczegóły oraz dodatkowe informacje, możliwość osadzenia plików do pobrania, regulaminy i terminy zapisów,
6. interaktywne, rozwijane kafle prezentujące szkolenia in-company uwzględniające program, opis szkolenia i trenerów,
7. sekcja "Nasi trenerzy" zawierająca krótki opis generalnych kompetencji trenerów,
8. dane kontaktowe do sekretariatu,
9. przyciski nawigacyjne, umożliwiające użytkownikowi przejście do innych części serwisu, najlepiej pokrewnych lub zbliżonych tematycznie do aktualnie przeglądanej strony, pozwoli to na logiczne prowadzenie użytkownika przez zawartość portalu (przyciski powinny być zarządzane z poziomu CMS - edycja nazwy oraz adresu końcowego),
10. stopka umożliwi przejście do portali społecznościowych (otwieranych w nowym oknie kanałów np. Facebook, YouTube, Twitter, LinkedIn) oraz prezentuje kategorie / linki do pozostałych obszarów strony.

W skład szablonu "Wykłady dla uczniów AME EDU" wchodzi następujące funkcjonalności oraz sekcje:

1. nawigacja zawierająca logotyp, widoczną dla użytkowników wyszukiwarke, listę kategorii portalu, zarządzanie językiem,
2. breadcrumbsy wraz z nagłówkiem (bez opisu),
3. sticky menu wspierające użytkownika w dotarciu do konkretnych sekcji (zawiera listę wszystkich sekcji zawartych na podstronie, po kliknięciu w konkretną pozycję następuje autoscroll do lokalizacji prezentując wybraną sekcję),
4. opis rodzaju studiów wraz z możliwościami rozwoju oraz głównymi zaletami,
5. interaktywne rozwijane kafle prezentujące benefity i korzyści prowadzonych wykładów,

6. linki wewnętrzne oraz zewnętrzne wraz z opisami stron docelowych,
7. dane kontaktowe do sekretariatu,
8. przyciski nawigacyjne, umożliwiające użytkownikowi przejście do innych części serwisu, najlepiej pokrewnych lub zbliżonych tematycznie do aktualnie przeglądanej strony, umożliwi to logiczne prowadzenie użytkownika przez zawartość portalu (przyciski powinny być zarządzane z poziomu CMS - edycja nazwy oraz adresu końcowego),
9. stopka umożliwia przejście do portali społecznościowych (otwieranych w nowym oknie kanałów np. Facebook, YouTube, Twitter, LinkedIn) oraz prezentuje kategorie / linki do pozostałych obszarów strony.

W skład szablonu "Studia w języku angielskim" wchodzi następujące funkcjonalności oraz sekcje:

1. nawigacja zawierająca logotyp, widoczną dla użytkowników wyszukiwarkę, listę kategorii portalu, zarządzanie językiem,
2. breadcrumbsy wraz z nagłówkiem (bez opisu),
3. sticky menu wspierające użytkownika w dotarciu do konkretnych sekcji (zawiera listę wszystkich sekcji zawartych na podstronie, po kliknięciu w konkretną pozycję następuje autoscroll do lokalizacji prezentując wybraną sekcję),
4. opis rodzaju studiów wraz z możliwościami rozwoju oraz głównymi zaletami,
5. interaktywne, rozwijane kafle prezentujące benefity i korzyści prowadzonych studiów,
6. interaktywne, rozwijane kafle prezentujące aktualne kierunki, po kliknięciu w kafelek rozwijają się szczegóły oraz dodatkowe informacje, możliwość osadzenia plików do pobrania, sekcja musi uwzględniać: Overview, Program content, Career opportunities, How to apply z przyciskiem CTA do aplikowania,
7. linki wewnętrzne oraz zewnętrzne wraz z opisami stron docelowych,
8. dane kontaktowe do sekretariatu,

9. przyciski nawigacyjne, umożliwiające użytkownikowi przejście do innych części serwisu, najlepiej pokrewnych lub zbliżonych tematycznie do aktualnie przeglądanej strony, pozwoli to na logiczne prowadzenie użytkownika przez zawartość portalu (przyciski powinny być zarządzane z poziomu CMS - edycja nazwy oraz adresu końcowego),
10. stopka umożliwia przejście do portali społecznościowych (otwieranych w nowym oknie kanałów np. Facebook, YouTube, Twitter, LinkedIn) oraz prezentuje kategorie / linki do pozostałych obszarów strony.

W skład szablonu "Wykłady dla klas patronackich" wchodzi następujące funkcjonalności oraz sekcje:

1. nawigacja zawierająca logotyp, widoczną dla użytkowników wyszukiwarkę, listę kategorii portalu, zarządzanie językiem,
2. breadcrumbsy wraz z nagłówkiem (bez opisu),
3. sticky menu wspierające użytkownika w dotarciu do konkretnych sekcji (zawiera listę wszystkich sekcji zawartych na podstronie, po kliknięciu w konkretną pozycję następuje autoscroll do lokalizacji prezentując wybraną sekcję), **ważne, aby w sticky menu zawarty był przycisk "Call to action" aplikuj**,
4. ogólny opis wykładów patronackich,
5. ikony z opisem benefitów uczestnictwa w wykładach patronackich,
6. harmonogram wykładów w formie timeline'u z możliwością filtrowania zakresu dat, dane kontaktowe do sekretariatu,
7. przyciski nawigacyjne, umożliwiające użytkownikowi przejście do innych części serwisu, najlepiej pokrewnych lub zbliżonych tematycznie do aktualnie przeglądanej strony, umożliwi to logiczne prowadzenie użytkownika przez zawartość portalu (przyciski powinny być zarządzane z poziomu CMS - edycja nazwy oraz adresu końcowego),
8. stopka umożliwia przejście do portali społecznościowych (otwieranych w nowym oknie kanałów np. Facebook, YouTube,

Twitter, LinkedIn) oraz prezentuje kategorie / linki do pozostałych obszarów strony.

## 21. Nauka i badania

Kategoria "Nauka i badania" jest obszarem mającym na celu prezentowanie projektów, osiągnięć oraz materiałów potwierdzających pozycję Uniwersytetu Ekonomicznego w Poznaniu. Użytkownicy będą mogli znaleźć tutaj treści dydaktyczno-pomocnicze oraz potwierdzające dorobek naukowy pracowników, jak i samego uniwersytetu. Poniżej zostały rozpisane elementy dla poszczególnych szablonów znajdujących się w kategorii "Nauka i badania".

W skład szablonu "Projekty i badania naukowe" wchodzi następujące funkcjonalności oraz sekcje:

1. nawigacja zawierająca logotyp, widoczną dla użytkowników wyszukiwarke, listę kategorii portalu, zarządzanie językiem,
2. breadcrumbsy wraz z nagłówkiem i krótkim opisem podstrony, który wspomogze zrozumienie dalszej zawartości,
3. najważniejsze informacje o działalności projektowo badawczej UEP w formie opisu oraz listy przedstawiającej zakres,
4. interaktywne, rozwijane kafle prezentujące projekty i badania UEP, które zawierają zdjęcie, nagłówek / tytuł, TAG np. Projekt lub Badanie oraz informacje o aktualności wpisu (aktualny / archiwalny),
5. paginacja umożliwiająca przejście do wcześniejszych projektów i badań,
6. przyciski nawigacyjne, umożliwiające użytkownikowi przejście do innych części serwisu, najlepiej pokrewnych lub zbliżonych tematycznie do aktualnie przeglądanej strony, umożliwi to logiczne prowadzenie użytkownika przez zawartość portalu (przyciski powinny być zarządzane z poziomu CMS - edycja nazwy oraz adresu końcowego),

7. stopka umożliwi przejście do portali społecznościowych (otwieranych w nowym oknie kanałów np. Facebook, YouTube, Twitter, LinkedIn) oraz prezentuje kategorie / linki do pozostałych obszarów strony.

W skład szablonu "Osiągnięcia naukowe & publikacje" wchodzi następujące funkcjonalności oraz sekcje:

1. nawigacja zawierająca logotyp, widoczną dla użytkowników wyszukiwarkę, listę kategorii portalu, zarządzanie językiem,
2. breadcrumbsy wraz z nagłówkiem i krótkim opisem podstrony, który wspomogłoby zrozumienie dalszej zawartości,
3. wyszukiwarka działająca w oparciu o słowa kluczowe oraz filtrowanie po zakresie dat "od-do",
4. interaktywne, rozwijane kafle z nominacjami i publikacjami, które prezentują osiągnięcia pracowników oraz UEP, kafle zawierają nagłówek / tytuł, opis, dane personalne oraz plik do pobrania,
5. paginacja umożliwiająca przejście do wcześniejszych osiągnięć i publikacji,
6. przyciski nawigacyjne, umożliwiające użytkownikowi przejście do innych części serwisu, najlepiej pokrewnych lub zbliżonych tematycznie do aktualnie przeglądanej strony, umożliwi to logiczne prowadzenie użytkownika przez zawartość portalu (przyciski powinny być zarządzane z poziomu CMS - edycja nazwy oraz adresu końcowego),
7. stopka umożliwi przejście do portali społecznościowych (otwieranych w nowym oknie kanałów np. Facebook, YouTube, Twitter, LinkedIn) oraz prezentuje kategorie / linki do pozostałych obszarów strony.

W skład szablonu "Ewaluacja jakości działalności naukowej" wchodzi następujące funkcjonalności oraz sekcje:

1. nawigacja zawierająca logotyp, widoczną dla użytkowników wyszukiwarkę, listę kategorii portalu, zarządzanie językiem,

2. breadcrumbsy wraz z nagłówkiem i krótkim opisem podstrony, który wspomogę zrozumienie dalszej zawartości,
3. lista aktów prawnych dotyczących jakości na UEP zawierająca rozporządzenia, komunikaty oraz informacje MINSW,
4. oświadczenia dla pracowników zawierające nagłówek, opis pliku, plik do pobrania,
5. prezentacje pracowników do pobrania z opisem oraz nagłówkiem,
6. kryterium III - opis wpływu działalności naukowej na funkcjonowanie społeczeństwa i gospodarki z linkami i plikami do pobrania,
7. sekcja z linkami wewnętrznymi oraz zewnętrznymi z opisem strony docelowej,
8. przyciski nawigacyjne, umożliwiające użytkownikowi przejście do innych części serwisu, najlepiej pokrewnych lub zbliżonych tematycznie do aktualnie przeglądanej strony, umożliwi to logiczne prowadzenie użytkownika przez zawartość portalu (przyciski powinny być zarządzane z poziomu CMS - edycja nazwy oraz adresu końcowego),
9. stopka umożliwi przejście do portali społecznościowych (otwieranych w nowym oknie kanałów np. Facebook, YouTube, Twitter, LinkedIn) oraz prezentuje kategorie / linki do pozostałych obszarów strony.

W skład szablonu "HR Excellence in research" wchodzi następujące funkcjonalności oraz sekcje:

1. nawigacja zawierająca logotyp, widoczną dla użytkowników wyszukiwarke, listę kategorii portalu, zarządzanie językiem,
2. breadcrumbsy wraz z nagłówkiem i krótkim opisem podstrony, który wspomogę zrozumienie dalszej zawartości,
3. informacje ogólne oraz opis Europejskiej karty naukowca, kodeks postępowania oraz deklaracja przystąpienia,
4. sekcja korzyści z przystąpienia do programu w formie ikon z opisem,

5. sekcja z wizytówkami pracowników z zespołu ds. Strategii HR dla Naukowców (wizytówki zgodne z bazą pracowników),
6. przyciski nawigacyjne, umożliwiające użytkownikowi przejście do innych części serwisu, najlepiej pokrewnych lub zbliżonych tematycznie do aktualnie przeglądanej strony, umożliwi to logiczne prowadzenie użytkownika przez zawartość portalu (przyciski powinny być zarządzane z poziomu CMS - edycja nazwy oraz adresu końcowego),
7. stopka umożliwia przejście do portali społecznościowych (otwieranych w nowym oknie kanałów np. Facebook, YouTube, Twitter, LinkedIn) oraz prezentuje kategorie / linki do pozostałych obszarów strony.

W skład szablonu "Komercjalizacja wyników badań" wchodzi następujące funkcjonalności oraz sekcje:

1. nawigacja zawierająca logotyp, widoczną dla użytkowników wyszukiwarkę, listę kategorii portalu, zarządzanie językiem,
2. breadcrumbsy wraz z nagłówkiem i krótkim opisem podstrony, który wspomogłoby zrozumienie dalszej zawartości,
3. informacje ogólne oraz opis Europejskiej karty naukowca, kodeks postępowania oraz deklaracja przystąpienia,
4. opis zakresu ochrony i aktów prawnych zawierający treści i pomocne linki,
5. sekcja podkreślająca ustawę regulującą kwestie własności intelektualnej i przemysłowej,
6. przyciski nawigacyjne, umożliwiające użytkownikowi przejście do innych części serwisu, najlepiej pokrewnych lub zbliżonych tematycznie do aktualnie przeglądanej strony, umożliwi to logiczne prowadzenie użytkownika przez zawartość portalu (przyciski powinny być zarządzane z poziomu CMS - edycja nazwy oraz adresu końcowego),
7. stopka umożliwia przejście do portali społecznościowych (otwieranych w nowym oknie kanałów np. Facebook, YouTube, Twitter, LinkedIn) oraz prezentuje kategorie / linki do pozostałych obszarów strony.

## 22. Komunikaty

Kategoria o charakterze urzędowo-biznesowym, służy do publikacji ważnych treści w formie rozwijanych wpisów, które po rozwinięciu będą prezentować krótkie informacje, linki oraz ewentualne pliki do pobrania. Obszar ten ma służyć uzupełnieniu aktualności, które są skierowane bardziej na życie Uniwersytetu Ekonomicznego w Poznaniu. Administratorzy i redaktorzy z dostępem do tej kategorii w systemie CMS powinni mieć możliwość swobodnego dodawania komunikatów bez skomplikowanych mechanizmów. Komunikaty nie zawierają dodatkowej podkategorii, która mogłaby stanowić rozwinięcie, tak jak jest w przypadku aktualności (Lista aktualności -> pojedynczy wpis).

Ważną funkcjonalnością w zakresie komunikatów musi być możliwość opublikowania skrótu pojedynczej treści globalnie w postaci dodatkowego paska pod główną nawigacją (nie tylko w kategorii Komunikaty), oznacza to, że np. informacja odnośnie COVID - 19 będzie widoczna na każdej stronie pod postacią paska z żółtym tłem, z nagłówkiem oraz przyciskiem "Call to action" - Czytaj więcej... Funkcjonalność ta ma za zadanie ułatwić właścicielom strony docieranie z kluczowymi informacjami do wszystkich użytkowników portalu. Osoba publikująca dodatkowo musi mieć możliwość ustawienia harmonogramu wyświetlania globalnego, dzięki czemu prewencyjnie zapobiegniemy nieaktualnym treścią.

W skład szablonu "Komunikaty" wchodzi następujące funkcjonalności oraz sekcje:

1. nawigacja zawierająca logotyp, widoczną dla użytkowników wyszukiwarkę, listę kategorii portalu, zarządzanie językiem,
2. breadcrumbsy wraz z nagłówkiem i krótkim opisem podstrony, który wspomogłoby zrozumienie dalszej zawartości,
3. wyszukiwarka działająca w oparciu o słowa kluczowe oraz filtrowanie po zakresie dat "od-do",
4. lista rozwijanych komunikatów / krótkich wpisów umożliwiająca swobodne przeglądanie treści,



5. paginacja umożliwiająca przejście do wcześniejszych osiągnięć i publikacji,
6. stopka umożliwia przejście do portali społecznościowych (otwieranych w nowym oknie kanałów np. Facebook, YouTube, Twitter, LinkedIn) oraz prezentuje kategorie / linki do pozostałych obszarów strony.

## 23. Aktualności

Aktualności w portalu Uniwersytetu Ekonomicznego w Poznaniu stanowią główne źródło komunikacji treści związanych z życiem studenckim jak i biznesowym uczelni. Za pomocą tej funkcjonalności administratorzy jak i redaktorzy powinni mieć możliwość tworzenia i publikowania treści w konkretnych, dedykowanych obszarach (np. tylko obszar "Studentów") portalu. Biorąc pod uwagę różnorodność użytkowników końcowych i ich wygodę, sekcje z aktualnościami zostały zaprojektowane oraz rozlokowane w portalu w taki sposób, aby umożliwić publikację wpisu tylko w konkretnym miejscu.

Obszary zawierające sekcję skróconych aktualności:

1. Strona główna uniwersytetu,
2. Strona główna studentów,
3. Strona główna doktorantów,
4. Strona główna absolwentów,
5. Strona główna pracowników.

Do każdego z tych obszarów przypisana jest konkretna grupa TAG'ów, która musi umożliwiać przypisanie wpisu. Do pojedynczej publikacji można przypisać kilka TAG'ów co oznacza, że może się wyświetlić w jednym lub kilku miejscach. W trakcie tworzenia wpisu administrator lub redaktor posiadający dostęp do aktualności musi mieć pełną elastyczność przy doborze miejsca docelowego. Dodatkowo ważnym elementem jest powiązanie TAG'ów z filtrami, które umożliwiają wyświetlanie tylko wybranych wpisów przez użytkownika w głównej kategorii "Aktualności", która jest swojego rodzaju archiwum wszystkich opublikowanych treści.

Poniżej przedstawione zostały grupy TAG'ów determinujące miejsce publikacji oraz logika ich działania.

1. TAG'i: **Uniwersytet, Ważne, Biznes, Nauka, Nasze sukcesy** - publikacje wyświetlają się w sekcji na stronie głównej oraz z filtrami "Wszystkie", oraz "Uniwersytet" w głównej kategorii "Aktualności".
2. TAG: **Konferencja** - publikacje wyświetlają się w sekcji na stronie głównej oraz z filtrami "Wszystkie", oraz "Konferencje" w głównej kategorii "Aktualności".
3. TAG'i: **Student, Wiadomości BOS, Sukcesy studenckie** - publikacje wyświetlają się w sekcji na stronie głównej (Studenci) oraz z filtrami "Wszystkie" oraz "Studentci" w głównej kategorii "Aktualności".
4. TAG'i: **Doktoranci, Szkoła doktorska, Sukcesy doktorantów** - publikacje wyświetlają się w sekcji na stronie głównej (Doktoranci) oraz z filtrami "Wszystkie" oraz "Doktoranci" w głównej kategorii "Aktualności".
5. TAG'i: **Absolwenci, Awanse absolwentów** - publikacje wyświetlają się w sekcji na stronie głównej (Absolwenci) oraz z filtrami "Wszystkie" oraz "Absolwenci" w głównej kategorii "Aktualności".
6. TAG'i: **Sprawy socjalne, Sprawcy płacowe, Dydaktyka, Nauka i biznes** - publikacje wyświetlają się w sekcji na stronie głównej (Pracownicy) oraz z filtrami "Wszystkie" oraz "Pracownicy" w głównej kategorii "Aktualności".

Ważną funkcjonalnością z perspektywy administratorów portalu jest możliwość dodawania, usuwania oraz edycji TAG'ów wraz z przypisywaniem docelowych miejsc wyświetlania. Oznacza to, że z poziomu systemu CMS administrator będzie mógł swobodnie zarządzać TAG'ami oraz logiką związaną z wyświetlaniem przypisanych wpisów. Cały panel "Aktualności" w systemie CMS powinien być scentralizowany, umożliwiać zarządzanie treściami z jednego miejsca. Jest to kluczowe dla płynnego zarządzania aktualnościami z perspektywy pracowników UEP.

Poniżej zostały przedstawione sekcje oraz funkcjonalności wykorzystywane w głównej kategorii "Aktualności".

W skład szablonu "Aktualności", który jest głównym zbiorem publikacji wchodzi następujące funkcjonalności oraz sekcje:

1. nawigacja zawierająca logotyp, widoczną dla użytkowników wyszukiwarke, listę kategorii portalu, zarządzanie językiem,
2. breadcrumbsy (bez opisu),
3. wyszukiwarka działająca w oparciu o słowa kluczowe, która umożliwi wyszukiwanie opublikowanych wpisów,
4. filtry kategorii **Wszystkie, Uniwersytet, Studenci, Doktoranci, Absolwenci, Pracownicy** umożliwiające wyświetlanie publikacji przypisane do dedykowanego TAG'u,
5. filtry data-range (zakres czasowy / kalendarz) oraz sortowanie alfabetyczne,
6. lista wpisów zawierająca zdjęcie, datę publikacji, TAG, nagłówek, krótki opis,
7. paginacja dla listy wpisów, która umożliwia pojedyncze przełączanie stron, przejście do konkretnej strony, przejście do ostatniej strony,
8. przyciski nawigacyjne, umożliwiające użytkownikowi przejście do innych części serwisu, najlepiej pokrewnych lub zbliżonych tematycznie do aktualnie przeglądanej strony, pozwoli to na logiczne prowadzenie użytkownika przez zawartość portalu (przyciski powinny być zarządzane z poziomu CMS - edycja nazwy oraz adresu końcowego),
9. stopka umożliwia przejście do portali społecznościowych (otwieranych w nowym oknie kanałów np. Facebook, YouTube, Twitter, LinkedIn) oraz prezentuje kategorie / linki do pozostałych obszarów strony.

W skład szablonu "Pojedynczego wpisu", wchodzi następujące funkcjonalności oraz sekcje:

1. nawigacja zawierająca logotyp, widoczną dla użytkowników wyszukiwarke, listę kategorii portalu, zarządzanie językiem,
2. breadcrumbsy (bez opisu),
3. nagłówek, data,
4. funkcjonalność udostępniania wpisu za pośrednictwem e-mail, Facebook, Twitter, LinkedIn, skopiowania linku do schowka

5. treść właściwa wpisu zawierająca zwykły tekst, listę punktowaną / numerowaną, zdjęcia między tekstem,
6. galeria zdjęć z możliwością powiększenie pojedynczego zdjęcia (np. full screen) oraz przewijania obrazów w lewo lub prawo,
7. sekcje z plikami do pobrania (opcjonalnie, jeżeli administrator lub redaktor doda plik),
8. sekcję "Call to action" np. Sprawdź naszą ofertę edukacyjną (opcjonalnie, jeżeli administrator lub redaktor doda podczas tworzenia wpisu),
9. sekcję z podobnymi artykułami, wpisy wyświetlane w tej sekcji wg przypisanych TAG'ów,
10. stopka umożliwia przejście do portali społecznościowych (otwieranych w nowym oknie kanałów np. Facebook, YouTube, Twitter, LinkedIn) oraz prezentuje kategorie / linki do pozostałych obszarów strony.

## 24. Kalendarz wydarzeń

Kalendarz jest obszarem umożliwiającym chronologiczne publikowanie wydarzeń związanych z życiem Uniwersytetu Ekonomicznego w Poznaniu i nie tylko. Funkcjonalność ta ma za zadanie prezentować wydarzenia wraz z opisami w określonym przedziale czasowym. Działanie jest analogiczne jak w przypadku "Aktualności". Umożliwia przypisywanie TAG'ów oraz publikacje wydarzeń w konkretnych obszarach portalu.

Zarządzanie kalendarzem z systemu CMS również musi być scentralizowane i umożliwiać swobodę działania z jednego miejsca, bez konieczności przechodzenia do innych kategorii w systemie. Dodatkowo tak jak w przypadku "Aktualności", w głównej kategorii "Kalendarz wydarzeń" za pośrednictwem filtrów można wyświetlić tylko te wydarzenia, które interesują użytkownika.

Obszary zawierające sekcję z skróconym kalendarzem wydarzeń:

1. Strona główna uniwersytetu,
2. Strona główna studentów,
3. Strona główna doktorantów,
4. Strona główna absolwentów,

## 5. Strona główna pracowników.

Do każdego z tych obszarów przypisana jest konkretna grupa TAG'ów, która musi umożliwiać przypisanie wydarzenia. Do pojedynczego wydarzenia można przypisać kilka TAG'ów co oznacza, że może się wyświetlić w jednym lub kilku miejscach. W trakcie tworzenia administrator lub redaktor posiadający dostęp do tego obszaru w systemie CMS musi mieć pełną elastyczność przy doborze miejsca docelowego. Dodatkowo ważnym elementem jest powiązanie TAG'ów z filtrami, które umożliwiają wyświetlanie tylko wybranych wpisów przez użytkownika w głównej kategorii "Kalendarz wydarzeń", która jest swojego rodzaju archiwum wszystkich opublikowanych treści.

Poniżej przedstawione zostały grupy TAG'ów determinujące miejsce publikacji oraz logika ich działania.

1. TAG: **Uniwersytet** - publikacje wyświetlają się w sekcji na stronie głównej oraz z filtrami "Wszystkie", oraz "Uniwersytet" w głównej kategorii "Kalendarz wydarzeń".
2. TAG: **Konferencje i nauka** - publikacje wyświetlają się w sekcjach na wszystkich stronach głównych oraz z filtrami "Wszystkie", "Konferencje i nauka" w głównej kategorii "Kalendarz wydarzeń".
3. TAG: **Studenci** - publikacje wyświetlają się w sekcji na stronie głównej (Studenci) oraz z filtrami "Wszystkie", oraz "Studenci" w głównej kategorii "Kalendarz wydarzeń".
4. TAG: **Doktoranci** - publikacje wyświetlają się w sekcji na stronie głównej (Doktoranci) oraz z filtrami "Wszystkie", oraz "Doktoranci" w głównej kategorii "Kalendarz wydarzeń".
5. TAG: **Absolwenci** - publikacje wyświetlają się w sekcji na stronie głównej (Absolwenci) oraz z filtrami "Wszystkie", oraz "Doktoranci" w głównej kategorii "Kalendarz wydarzeń".
6. TAG: **Pracownicy** - publikacje wyświetlają się w sekcji na stronie głównej (Pracownicy) oraz z filtrami "Wszystkie", oraz "Pracownicy" w głównej kategorii "Kalendarz wydarzeń".

Ważną funkcjonalnością z perspektywy administratorów portalu jest możliwość dodawania, usuwania oraz edycji TAG'ów wraz z przypisywaniem docelowych miejsc wyświetlania. Oznacza to, że z poziomu systemu CMS administrator będzie mógł swobodnie zarządzać TAG'ami oraz logiką

związaną z wyświetlaniem przypisanych wpisów. Cały panel “Kalendarz wydarzeń” w systemie CMS powinien być scentralizowany, umożliwiać zarządzanie treściami z jednego miejsca. Jest to kluczowe dla płynnego zarządzania aktualnościami z perspektywy pracowników UEP.

Poniżej zostały przedstawione sekcje oraz funkcjonalności wykorzystywane w głównej kategorii “Kalendarz wydarzeń”:

1. nawigacja zawierająca logotyp, widoczną dla użytkowników wyszukiwarkę, listę kategorii portalu, zarządzanie językiem,
2. breadcrumbsy wraz z nagłówkiem i krótkim opisem podstrony, który wspomogłoby zrozumienie dalszej zawartości,
3. wyszukiwarka działająca w oparciu o słowa kluczowe oraz filtr data range umożliwiający wybranie zakresu dat,
4. timeline prezentujący opublikowane wydarzenia,
5. lista wydarzeń z opisem zależna od wyświetlanego okresu na timeline,
6. przyciski nawigacyjne, umożliwiające użytkownikowi przejście do innych części serwisu, najlepiej pokrewnych lub zbliżonych tematycznie do aktualnie przeglądanej strony, pozwoli to na logiczne prowadzenie użytkownika przez zawartość portalu (przyciski powinny być zarządzane z poziomu CMS - edycja nazwy oraz adresu końcowego),
7. stopka umożliwia przejście do portali społecznościowych (otwieranych w nowym oknie kanałów np. Facebook, YouTube, Twitter, LinkedIn) oraz prezentuje kategorie / linki do pozostałych obszarów strony.

## 25. Infrastruktura uczelni

Infrastruktura uczelni jest obszarem w portalu przeznaczonym do prezentowania budynków należących do Uniwersytetu Ekonomicznego w Poznaniu oraz szczegółowego podglądu z wykazem sal i istotnych lokalizacji. W tym miejscu przedstawione są wszystkie lokalizacje należące do UEP oraz szczegóły danych budynków. Dodatkową funkcjonalnością w tym obszarze jest “Pokaż na mapie”, które przenosi użytkownika do Google maps w nowej

karcie z zaznaczonym budynkiem lub w przypadku wersji mobilnej do aplikacji Google maps.

W skład szablonu "Infrastruktura uczelni" wchodzi następujące funkcjonalności oraz sekcje:

1. nawigacja zawierająca logotyp, widoczną dla użytkowników wyszukiwarke, listę kategorii portalu, zarządzanie językiem,
2. breadcrumbsy wraz z nagłówkiem i krótkim opisem podstrony, który wspomogze zrozumienie dalszej zawartości,
3. ogólny opis dotyczący całej infrastruktury zawierający najważniejsze informacje oraz wskazówki,
4. kafle z zdjęciami budynków, nazwą budynku, krótkim opisem oraz przyciskiem wywołującym daną lokalizację w Google maps oraz dodatkowym przyciskiem, który umożliwi przejście do szczegółowego wykazu sal w danym budynku,
5. przyciski nawigacyjne, umożliwiające użytkownikowi przejście do innych części serwisu, najlepiej pokrewnych lub zbliżonych tematycznie do aktualnie przeglądanej strony, umożliwi to logiczne prowadzenie użytkownika przez zawartość portalu (przyciski powinny być zarządzane z poziomu CMS - edycja nazwy oraz adresu końcowego),
6. stopka umożliwia przejście do portali społecznościowych (otwieranych w nowym oknie kanałów np. Facebook, YouTube, Twitter, LinkedIn) oraz prezentuje kategorie / linki do pozostałych obszarów strony.

W skład szablonu "Szczegóły infrastruktury" wchodzi następujące funkcjonalności oraz sekcje:

1. nawigacja zawierająca logotyp, widoczną dla użytkowników wyszukiwarke, listę kategorii portalu, zarządzanie językiem,
2. breadcrumbsy (bez opisu)
3. zdjęcie z opisem budynku wraz z najważniejszymi informacjami, przycisk "Prowadź do" wywołujący Google maps

- w nowej karcie lub aplikacji Google maps w przypadku wersji mobilnej,
4. lista punktowa z najważniejszymi miejscami lub salami w danym budynku (podkreślone kluczowe miejsca z punktu widzenia użytkownika),
  5. szczegółowy wykaz wszystkich sal w budynku pod postacią tabeli lub planu budynku,
  6. zdjęcie mapy z lokalizacją budynku (portal nie wyświetla nigdzie Google Maps, tylko do nich przenosi),
  7. przyciski nawigacyjne, umożliwiające użytkownikowi przejście do innych części serwisu, najlepiej pokrewnych lub zbliżonych tematycznie do aktualnie przeglądanej strony, umożliwi to logiczne prowadzenie użytkownika przez zawartość portalu (przyciski powinny być zarządzane z poziomu CMS - edycja nazwy oraz adresu końcowego),
  8. stopka umożliwia przejście do portali społecznościowych (otwieranych w nowym oknie kanałów np. Facebook, YouTube, Twitter, LinkedIn) oraz prezentuje kategorie / linki do pozostałych obszarów strony.

## 26. FAQ

Najczęściej zadawane pytania w portalu Uniwersytetu Ekonomicznego w Poznaniu pełnią funkcję uzupełniającą informację dla wszystkich zawartych treści. Za pomocą tej kategorii administracja starać się będzie odpowiadać na wątpliwości użytkowników. Obszar ten powinien być również możliwie elastyczny i umożliwiać łączenie pytań / odpowiedzi w większe kategorie tematyczne co znacząco usprawni proces odnajdywania treści.

W skład szablonu "FAQ" wchodzi następujące funkcjonalności oraz sekcje:

1. nawigacja zawierająca logotyp, widoczną dla użytkowników wyszukiwarkę, listę kategorii portalu, zarządzanie językiem,



2. breadcrumbsy wraz z nagłówkiem i krótkim opisem podstrony, który wspomogę zrozumienie dalszej zawartości,
3. wyszukiwarka działająca w oparciu o słowa kluczowe,
4. lista głównych kategorii tematycznych,
5. lista z rozwijanymi elementami (pytania / odpowiedzi), które przynależą do wątku tematycznego,
6. przyciski nawigacyjne, umożliwiające użytkownikowi przejście do innych części serwisu, najlepiej pokrewnych lub zbliżonych tematycznie do aktualnie przeglądanej strony, umożliwi to logiczne prowadzenie użytkownika przez zawartość portalu (przyciski powinny być zarządzane z poziomu CMS - edycja nazwy oraz adresu końcowego),
7. stopka umożliwia przejście do portali społecznościowych (otwieranych w nowym oknie kanałów np. Facebook, YouTube, Twitter, LinkedIn) oraz prezentuje kategorie / linki do pozostałych obszarów strony.

Dodatkowo w portalu istnieją obszary z skróconą sekcją FAQ, prezentującą dedykowane treści powiązane z daną podstroną lub kategorią informacji. Zarządzanie nimi jest powiązane bezpośrednio z daną podstroną, nie z główną kategorią FAQ (zarządzanie z CMS w obszarze danej podstrony). Obszary zawierające sekcję FAQ:

1. Szablon studiów I i II stopnia
2. Studia podyplomowe
3. Szkoła doktorska

## 27. Dokumenty i szablony

Podstrona "Dokumenty i szablony" jest miejscem służącym do publikacji plików, dokumentów, reużywalnych szablonów z których następnie będą korzystać użytkownicy wszystkich grup docelowych. Główną ideą tej kategorii jest zebranie wszystkich plików do pobrania w jednym miejscu oraz uporządkowanie ich wg przynależnych kategorii (np. rekrutacja, stypendia). Rozwiązanie to ujednocila sposób udostępniania potrzebnych dokumentów oraz znacząco zwiększa dostępność aktualnych materiałów do

pobrania. Podstrona "Dokumenty i szablony" jest wspólna dla wszystkich obszarów platformy.

W systemie do zarządzania treścią administratorzy oraz redaktorzy z dostępem do tego miejsca muszą mieć pełną elastyczność przy tworzeniu kategorii tematycznych dla grup plików. Zarządzanie wszystkimi plikami odbywa się w jednym miejscu w systemie CMS. Ważnym aspektem jest możliwość archiwizowania plików tak, aby można było je przywrócić do pobrania w dowolnym momencie (jeżeli zajdzie taka potrzeba). Dodatkowo system CMS musi zapewniać wersjonowanie plików w przypadku, gdy pojawią się nowe wersje i dany plik zostanie podmieniony / nadpisany. Wersjonowanie dotyczy plików z kategorii "Dokumenty i szablony", "Uregulowania prawne", "Uchwały wewnętrzne". System musi zapewniać obsługę plików następujących typów: jpg, jpeg, png, gif, tiff, avi, mov, mpg, mpeg, mp3, mp4, wav, pdf, rtf, doc, docx, xls, xlsx, OpenOffice Write, OpenOffice Calc, MS ppt, pptx.

W skład szablonu "Dokumenty i szablony" wchodzi następujące funkcjonalności oraz sekcje:

1. nawigacja zawierająca logotyp, widoczną dla użytkowników wyszukiwarkę, listę kategorii portalu, zarządzanie językiem,
2. breadcrumbsy wraz z nagłówkiem i krótkim opisem podstrony, który wspomogłoby zrozumienie dalszej zawartości,
3. wyszukiwarka działająca w oparciu o słowa kluczowe,
4. lista głównych kategorii tematycznych dla plików np. rekrutacja,
5. lista plików do pobrania wraz z krótkim opisem zawartości (lista jest zależna od wybranej kategorii tematycznej),
6. przyciski nawigacyjne, umożliwiające użytkownikowi przejście do innych części serwisu, najlepiej pokrewnych lub zbliżonych tematycznie do aktualnie przeglądanej strony, umożliwi to logiczne prowadzenie użytkownika przez zawartość portalu (przyciski powinny być zarządzane z poziomu CMS - edycja nazwy oraz adresu końcowego),
7. stopka umożliwia przejście do portali społecznościowych (otwieranych w nowym oknie kanałów np. Facebook, YouTube,

Twitter, Linkedin) oraz prezentuje kategorie / linki do pozostałych obszarów strony.

## 28. Kontakt z podziałem na jednostki UEP

Podstrona "Kontakt" musi w prosty i czytelny sposób umożliwiać użytkownikom nawiązanie kontaktu z administracją oraz innymi jednostkami Uniwersytetu Ekonomicznego w Poznaniu. Oprócz podstawowych danych kontaktowych UEP podstrona zawiera rozbudowany formularz z wyborem predefiniowanych adresatów:

1. Administracyjny pion organizacyjny Rektora
2. Administracyjny pion organizacyjny Prorektora ds. Nauki i Współpracy z Zagranicą
3. Administracyjny pion organizacyjny Prorektora ds. Edukacji i Studentów
4. Administracyjny pion organizacyjny Prorektora ds. Rozwoju i Współpracy z Otoczeniem
5. Administracyjny pion organizacyjny Kanclerza
6. Instytut Ekonomii
7. Instytut Ekonomiczno-Społeczny
8. Instytut Finansów
9. Instytut Gospodarki Międzynarodowej
10. Instytut Informatyki i Ekonomii ilościowej
11. Instytut Marketingu
12. Instytut Nauk o Jakości
13. Instytut Rachunkowości i Zarządzania Finansami
14. Instytut Zarządzania

Każdy z predefiniowanych pozycji ma swój dedykowany adres e-mail tak, aby poszczególne jednostki mogły bezpośrednio odbierać wiadomości wysłane za pomocą formularza. Ważną funkcjonalnością z perspektywy administracji portalu jest możliwość edycji, dodawania, usuwania predefiniowanych adresatów wyświetlanych w formularzu kontaktowym.

W skład szablonu "Kontakt" wchodzi następujące funkcjonalności oraz sekcje:

1. nawigacja zawierająca logotyp, widoczną dla użytkowników wyszukiwarke, listę kategorii portalu, zarządzanie językiem,
2. breadcrumbsy wraz z nagłówkiem i krótkim opisem podstrony, który wspomogze zrozumienie dalszej zawartości,
3. główne dane kontaktowe Uniwersytetu Ekonomicznego w Poznaniu,
4. zaawansowany / rozbudowany formularz z predefiniowanymi adresatami,
5. interaktywna mapa ze wszystkimi budynkami i lokalizacjami należącymi do UEP,
6. stopka umożliwia przejście do portali społecznościowych (otwieranych w nowym oknie kanałów np. Facebook, YouTube, Twitter, LinkedIn) oraz prezentuje kategorie / linki do pozostałych obszarów strony.

## 29. Dodatkowe integracje

W celu zapewnienia kompleksowego wdrożenia oraz funkcjonowania platformy Wykonawca powinien zapewnić instalację lub / oraz integrację następujących aplikacji:

- Google Adwords (konto UEP),
- Google Analytics (konto UEP),
- Google Search Console,
- HotJar,
- Opcjonalnie system CRM (wskazany przez zamawiającego, nie stanowi części MVP),
- Konta z bazy pracowników UEP w celu zalogowania się do obszaru strony głównej dedykowanej pracownikom. Integracja (NIU + hasło) - Active Directory. Po stronie zespołu Uniwersytetu Ekonomicznego w Poznaniu jest udostępnienie API lub metody umożliwiającej pobieranie / integrację danych w celu autoryzacji logowania.

- Profile bazy pracowników w celu wyświetlania wizytówek w obszarze całej platformy. Po stronie zespołu Uniwersytetu Ekonomicznego w Poznaniu jest udostępnienie API lub metody umożliwiającej pobieranie danych profilowych.

### 30. Optymalizacja dla wyszukiwarek

CMS musi posiadać możliwość optymalizacji każdej strony, wpisu, artykułu, widoku kategorii serwisu pod kątem wyszukiwania (SEO – Search Engine Optimization), w tym przypisywania indywidualnych meta znaczników: meta description, title oraz ustawienia opcji: index, noindex, follow, nofollow. System musi umożliwiać indywidualne wypełnianie atrybutów alt grafik używanych w serwisie.

Serwis musi generować prawidłowe pliki z zestawieniem linków wszystkich treści występujących w stronie w formacie .xml - sitemap

Portal musi być wyposażony w system dynamicznej kompresji treści, plików HTML, CSS i JS wykorzystywanych w projekcie strony.

Serwis www musi posiadać też system cache, który cyklicznie lub po wymuszeniu przez administratora odświeży widok dokumentów HTML.

### 31. Obsługa błędów

System musi posiadać mechanizm obsługi błędów poprzez możliwość dostosowania stron błędów (np. 404) w ramach systemu. System musi zapewniać mechanizm przenoszący użytkownika na stworzoną przez Wykonawcę stronę informacji o błędzie (ERROR 404) w przypadku podania nieprawidłowego adresu podstrony serwisu. Na stronie będzie wyświetlana informacja o braku strony o takim adresie, link do strony głównej serwisu, opis możliwości odnalezienia właściwych informacji oraz pole wyszukiwarki.

System CMS musi pozwalać na wykrywanie niedziałających linków i mieć wbudowany system umożliwiający wykonanie przekierowania 301 do nowej lub rekomendowanej przez administratora treści w serwisie.

Mechanizm umożliwiający wyświetlanie zaprojektowanej przez Wykonawcę strony zawierającej informacje o czasowej niedostępności systemu z powodów technicznych (tryb konserwacji).

System CMS musi monitorować występowanie błędnych / niedziałających linków i dawać administratorowi informację o ich miejscu występowania.

Zgodnie z dobrymi praktykami strony obsługiwanych błędów powinny zawierać informacje oraz elementy wspierające użytkownika w dalszych krokach:

1. informacja o błędzie (tytuł błędu oraz opis błędu),
2. przycisk umożliwiający powrót na stronę główną,
3. lista dostępnych i działających kategorii,
4. przekierowanie do kontaktu w przypadku takiej potrzeby

### 32. Zabezpieczenie systemu

System musi spełniać wymogi bezpieczeństwa w zakresie dostępu użytkowników do zasobów Systemu. System musi zapewniać bezpieczeństwo i poufność zgromadzonych dokumentów, danych przed nieautoryzowanymi zmianami. System musi wymuszać cykliczne tworzenie i zmianę reguł dotyczących długości oraz stopnia skomplikowania haseł przechowywanych w bazie systemu, a także umożliwiać określenie czasu, po którym konieczna będzie zmiana hasła. Parametry muszą być konfigurowalne w systemie CMS lub pliku konfiguracyjnym.

Wszędzie gdzie występują dane prawnie chronione (np. adresy e-mailowe użytkowników, numery telefonów, adresy zamieszkania) oraz hasła nie mogą być przechowywane w bazie systemu w postaci jawnej, lecz z wykorzystaniem bezpiecznej funkcji skrótu (np. SHA-2). Ten mechanizm musi też działać w systemie newsletter, bazie kont użytkowników oraz przy danych zbieranych z formularzy.

System musi rejestrować udane i nieudane próby logowania do systemu CMS (obejmując między innymi adres IP komputera, z którego dokonywano logowania – wykaz dostępny dla administratora).

### 33. Backup serwisu

Wykonawca opracuje w porozumieniu z Zamawiającym procedury backupu i przywracania danych, które przedłoży do akceptacji

Zamawiającego. System ma umożliwiać tworzenie backupu wszystkich elementów składających się na system (baza danych, pliki).

Zapewnione będzie bezpieczeństwo wszystkich danych zgromadzonych w bazie danych serwisu poprzez wbudowany mechanizm wykonywania kopii zapasowych tych danych wraz z możliwością ich odtwarzania po awarii. Minimalny czas przechowywania i dostępności kopii zapasowych całego serwisu to 14 dni kalendarzowych. System powinien automatycznie wykonywać backupy w częstotliwości 1 dziennie: sugerowana pora to: 00:00. Parametry powinny być konfigurowalne.

System musi dawać możliwość ustalenia (przez Administratora technicznego) miejsca przechowywania kopii bezpieczeństwa (co najmniej katalog na serwerze i/lub lokalizacja ftp).

#### 34. Podsumowanie

Mając na uwadze powodzenie projektu, listę powyższych wymagań, strukturę portalu wraz z listą podstron warto wspomnieć o dodatkowych materiałach, które mogą posłużyć jako uzupełnienie, benchmark lub inspiracja do rozwoju designu dla portalu Uniwersytetu Ekonomicznego w Poznaniu. Prezentowane poniżej strony zostały przedstawione z najważniejszymi cechami, na które warto zwrócić uwagę:

<https://www.santander.pl/select>

Najważniejsze cechy: podział na główne obszary (Select, Private Banking, Małe firmy itp.) zawierające dedykowane kategorie oraz treści.

<https://www.schiller.edu/>

Najważniejsze cechy: przejrzysta nawigacja, rozbudowana podstrona z szczegółami oferty edukacyjnej.

<https://www.uchicago.edu/>

Najważniejsze cechy: logicznie zaprojektowana architektura informacji oraz quick linki dywersyfikujące podróż użytkowników.

<https://www.jhu.edu/>

Najważniejsze cechy: wyszukiwarka wraz z popularnymi frazami wyszukiwanymi przez użytkowników.

Zaprezentowane powyżej materiały powinny posłużyć jako dodatkowy zestaw informacji oraz inspiracji, który pozwoli z powodzeniem rozwijać platformę Uniwersytetu Ekonomicznego w Poznaniu.