

Kraków, dnia 29 listopada 2024r.

***Do wszystkich zainteresowanych -
uczestników postępowania
o udzielenie zamówienia publicznego***

Zamawiający: Polskie Wydawnictwo Muzyczne, al. Krasieńskiego 11a, 31-111 Kraków;

Dotyczy: postępowania – przetarg nieograniczony pn.: **Modernizacja siedziby Polskiego Wydawnictwa Muzycznego przy al. Krasieńskiego 11 w Krakowie**

Polskie Wydawnictwo Muzyczne z siedzibą przy al. Krasieńskiego 11a, 31-111 Kraków, prowadzące postępowanie o udzielenie zamówienia publicznego na podstawie ustawy z dnia 11 września 2019 r. Prawo Zamówień Publicznych (tj. Dz. U. z 2024 r. poz. 1320) – dalej jako ustawa Pzp, w trybie przetargu nieograniczonego na wykonanie robót budowlanych dotyczących realizacji zadania pn.: **Modernizacja siedziby Polskiego Wydawnictwa Muzycznego przy al. Krasieńskiego 11 w Krakowie**, działając na podstawie art. 284 ust. 6 ustawy Pzp, przedstawia treść wniosków wraz z odpowiedziami:

Pytanie nr 109

W § 1 ust. 7 pkt 3 umowy Wykonawca oświadcza, że posiada rzetelne informacje o nieruchomościach sąsiadujących z terenem budowy w zakresie niezbędnym i koniecznym dla właściwego wykonania robót. Prosimy o wyjaśnienie, czy te rzetelne informacje dostarczy Zamawiający?

Odpowiedź:

Zamawiający realizując zobowiązania określone przepisami ustawy Prawo zamówień publicznych nie ma obowiązku przekazywania innych informacji i dokumentów niż zawarte w SWZ i załącznikach.

Pytanie nr 110

Zgodnie z §2 ust. 8 umowy Zamawiający jest uprawniony do wykonywania czynności kontrolnych. Prosimy o wyjaśnienie jakie inne czynności niż opisane w pkt 1-2 zamierza podejmować Zamawiający?

Odpowiedź:

W czasie realizacji przedmiotu umowy mogą zaistnieć zdarzenia obecnie niemożliwe do przewidzenia np. oczekiwania zgłaszane przez organ założycielski zamawiającego, które będą obligowały zamawiającego do przeprowadzenia kontroli innych obszarów niż wskazane w §2 ust. 8 projektowanych postanowień umowy.

Pytanie nr 111

Zgodnie z §2 ust. 11 pkt 6 umowy zmiana personelu Wykonawcy jest dopuszczalna na żądanie Zamawiającego jeżeli uzna, że osoba nie wykonuje swoich obowiązków wynikających z umowy lub wykonuje je w sposób nienależyty. Prosimy o wyjaśnienie, czy Zamawiający uzasadni Wykonawcy

żądanie zmiany personelu i udokumentuje istnienie okoliczności stanowiących podstawę żądanej zmiany?

Odpowiedź:

Zamawiający uzasadni pisemnie swoje żądanie zmiany personelu. Uzasadnienie będzie podpisane przez Dyrektora PWM a zatem nie będzie to oczekiwanie bezpośrednio zgłaszane przez inspektora nadzoru inwestorskiego lub nadzór autorski.

Pytanie nr 112

Proszę o przesłanie detalu wykonania tabliczek informacyjnych przy drzwiach wraz z wymiarami. Proszę o wskazanie referencyjnego materiału z którego mają zostać wykonane tabliczki.

Odpowiedź:

Detale tabliczek przekazujemy w załączeniu do odpowiedzi PWM-PW-A-W-0000-3z3-0758-

Pytanie nr 113

Proszę o przekazanie programu prac konserwatorskich dot. elewacji.

Odpowiedź:

Ewentualne sporządzenie programu prac konserwatorskich dla elewacji powinno być wycenione w ramach oferty jako dokumentacja własna Wykonawcy, zwracamy uwagę iż budynek nie jest wpisany do rejestru zabytków a jest jedynie chroniony obszarowo.

Pytanie nr 114

Proszę o informacje czy rolety i zasłony elektryczne mają posiadać sterowanie na pilota (radiowe) czy na przełącznik (po kablu)?

Odpowiedź:

Zarówno sterowanie pilotem (radiowe) jak i na przełącznik (po kablu).

Pytanie nr 115

Proszę o przekazanie detali - Muralu - grafiki malowane farbą o efekcie mosiężnym, wzór tworzący całość na ścianie spoczników.

Odpowiedź:

Detale murali przekazujemy w załączeniu do odpowiedzi.

Pytanie nr 116

Proszę o potwierdzenie, że kompletny układ automatyki i sterowania centralami wentylacyjnymi został ujęty w branży automatyka i BMS i w branży mechanicznej nie należy uwzględniać żadnych elementów z tego zakresu.

Odpowiedź:

Wszystkie urządzenia takie jak centrale wentylacyjne należy wycenić wraz z własną automatyką, która może być sterowana i monitorowana z poziomu BMS.

Pytanie nr 117

Proszę o potwierdzenie, że kompletny układ automatyki i sterowania regulatorami VAV został ujęty w branży automatyka i BMS i w branży mechanicznej nie należy uwzględniać żadnych elementów z tego zakresu.

Odpowiedź:

Wszystkie urządzenia VAV należy wycenić wraz z własną automatyką, która może być sterowana i monitorowana z poziomu BMS.

Pytanie nr 118

Proszę o jednoznaczne wskazanie w części graficznej lub w wykazie kanałów i kształtek przewodów które mają być wykonane z płyt Climaver A2 Deco czarna grubość 25 mm.

Odpowiedź:

Zgodnie z projektem architektury wnętrz w pomieszczeniach bez sufitów podwieszonych. Jednoznaczne wskazanie względów estetycznych również dotyczących instalacji wynika wprost z plansz sufitów będących w opracowaniu architektonicznym.

Pytanie nr 119

Proszę o jednoznaczne wskazanie w części graficznej lub w wykazie kanałów i kształtek przewodów które mają być wykonane z płyt Climaver A2 Plus srebrna grubość 25 mm.

Odpowiedź:

Zgodnie z projektem architektury wnętrz w pomieszczeniach bez sufitów podwieszonych.

Pytanie nr 120

Proszę o jednoznaczne określenie które kanały wentylacyjne wymagają izolacji i jakiej grubości. Z opisu można wywnioskować np. że kanały wyciągowe nie wymagają izolacji.

Odpowiedź:

Wszystkie przewody wentylacyjne powinny być zaizolowane zgodnie z zapisem opisu technicznego pkt 4.5.4 Izolacja termiczna przewodów wentylacyjnych, str. 8. Grubość izolacji zgodnie z opisem. W miejscach, gdzie przewody są odkryte – widoczne należy zastosować wentylacje z płyt Climaver A2 Plus srebrna grubość 25 mm oraz Climaver A2 Deco czarna grubość 25 mm. Wybór koloru wykończenia zostanie wybrany na etapie nadzorów autorskich po przedstawieniu próbek.

Pytanie nr 121

Proszę o potwierdzenie że kanały wykonane z płyt Climaver gr 25 mm nie wymagają dodatkowej izolacji.

Odpowiedź:

Potwierdzamy.

Pytanie nr 122

W związku z zapisem w opisie technicznym”

„Kanały prowadzone po dachu będą wyposażone w płaszcz z blachy stalowej ocynkowanej zabezpieczający izolację i kanał przed uszkodzeniami mechanicznymi i erozją”.

Proszę o wskazanie o których kanałach/instalacji ten zapis dotyczy.

Odpowiedź:

Zapis dotyczy wszystkich instalacji prowadzonych po odkrytym dachu. Nie dotyczy instalacji w budynku oraz prowadzonych po poddaszu nieużytkowym.

Pytanie nr 123

Proszę o potwierdzenie, że zgodnie z opisem technicznym na układach z klimatyzatorami VRF należy przy każdym tłumiki montować dwie klapy rewizyjne.

Odpowiedź:

Nie potwierdzamy – klapy rewizyjne należy wykonać zgodnie z rzutem sufitów wg opracowania architektonicznego. Należy zapewnić dostęp serwisowy do wszelkich urządzeń wymagających przeglądu/czyszczenia. Pojedynczy otwór rewizyjny będzie wystarczający.

Pytanie nr 124

Proszę o potwierdzenie, że zgodnie z opisem technicznym do podłączenia wywiewników należy stosować przewody elastyczne nieizolowane.

Odpowiedź:

Wszystkie kanały elastyczne należy wykonać jako izolowane.

Pytanie nr 125

W związku z zapisem w dokumentacji oraz mając na uwadze charakter budynku proszę o przekazanie doboru i danych dotyczących wibroizolacji koniecznej do zastosowania przy montażu np. central wentylacyjnych.

Odpowiedź:

Dobór wibroizolatorów należy dokonać wg projektu warsztatowego Wykonawcy i zgodnie z DTR dla urządzeń.

Pytanie nr 126

Proszę o wskazanie których przewodów dotyczy zapis w dokumentacji?

„Kanały wentylacji EIS120 (pion w szachcie), wykonane zgodnie z atestowanymi systemami wykorzystującymi, np. wełny mineralne, płyty krzemianowo-wapienne i kanały z blachy stalowej. Stosować izolacje nadającej wymaganą odporność pożarową kanałom wentylacyjnym o grubości warstwy do 6 cm”.

Odpowiedź:

Uwaga dotyczy wszelkich kanałów opisanych jako klasowe/EIS120 zgodnie z częścią rysunkową opracowania.

Pytanie nr 127

Proszę o potwierdzenie, że:

„Przewody wentylacyjne murowane wraz z wyczyszczeniem kanałów, przeprowadzeniem prób szczelności, czynnościami konserwacyjnymi polegające na uszczelnieniu istniejących kanałów pionowych.”

- zostały ujęte w branży architektury – kanały czerpne i wyrzutowe.

Odpowiedź:

W/w prace należy ująć w wycenie ofertowej gdyż na potrzeby wyrzutni dachowych wykorzystano istniejące kanały murowane (kominy). W związku z tym w Opisie Technicznym na str. 8 zawarty jest zapis dot. konieczności wyczyszczenia kanałów, przeprowadzenia prób szczelności i czynności konserwacyjnych polegających na uszczelnieniu istniejących kanałów pionowych.

Pytanie nr 128

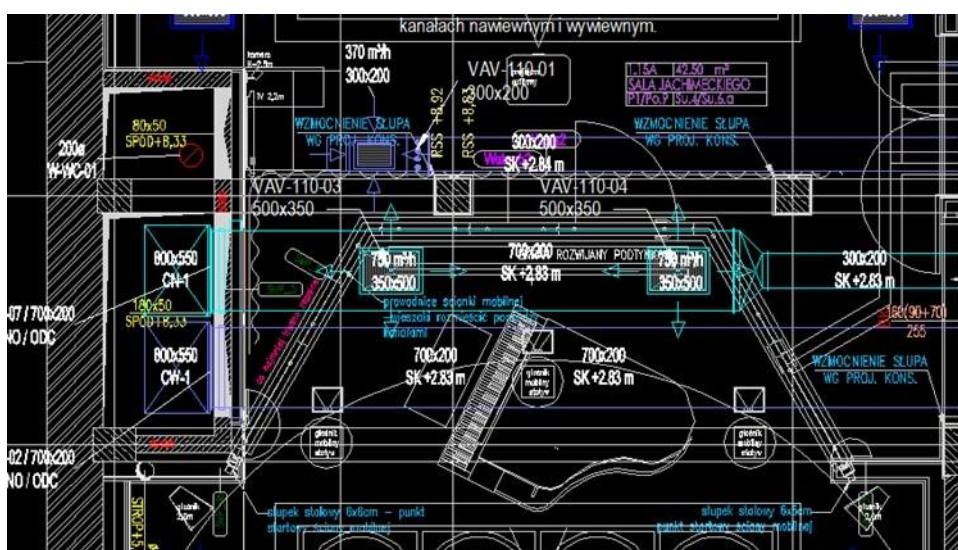
Proszę o potwierdzenie, że kanały wentylacyjne pod posadzkowe wraz z izolacją zostały ujęte w branży architektury.

Odpowiedź:

Kanały wentylacyjne podposadzkowe są pokazane w konstrukcji i architekturze, kanały są izolowane przeciwwodnie.

Pytanie nr 129

Proszę o potwierdzenie wymiarów i miejsc montażu regulatorów VAV. Brak w dokumentacji doborów tych urządzeń a z części rysunkowej wynika, że regulatory w wielu przypadkach są kilkukrotnie przewymiarowane w stosunku do przepływów (praktycznie brak możliwości ich poprawnej pracy) a np. montaż regulatora na kratce jak w przypadku poniżej jest całkowicie niezgodny z zaleceniami producentów.



Odpowiedź:

Docelowe doboru regulatorów VAV należy wykonać zgodnie z docelowymi przepływami podanymi w części rysunkowej opracowania.

Pytanie nr 130

Proszę o potwierdzenie, że w układach wentylacyjnych gdzie są stosowane układy VAV tylko dla niektórych pomieszczeń pozostałe pomieszczenia mają być wyposażone tylko w zwykłe przepustnice? Przy takim rozwiązaniu w przypadku zamknięcia regulatorów VAV praktycznie cała nadwyżka powietrza zostanie przekierowana do pomieszczeń bez regulatorów VAV. Może to doprowadzić do niekontrolowanej zmiany różnicy ciśnień w pomieszczeniach jak również będzie niekorzystnie wpływać na koszty eksploatacyjne instalacji.

Odpowiedź:

W pozostałych miejscach należy przyjąć regulatory CAV.

Pytanie nr 131

Proszę o potwierdzenie, że za regulatorami VAV od strony pomieszczeń nie należy stosować tłumików szumu.

Odpowiedź:

Za regulatorami VAV od strony pomieszczeń należy zastosować tłumiki szumu.

Pytanie nr 132

Proszę o uzupełnienie dokumentacji o instalacje (kanały wentylacyjne) łączącą agregaty skraplające w wyrzutniach dachowymi.

Odpowiedź:

Agregaty należy podłączyć do wyrzutni w sposób opisany na rzucie +6. Rys nr PWM-PW-IS-RZ-1060-1z1-2160-01.

Pytanie nr 133

Proszę o potwierdzenie jakiego rodzaju izolację należy stosować na instalacjach VRF – zgodnie z opisem w jednym miejscu mamy zapis:

„Przewody freonu (ciecz i gaz) wewnątrz budynku zaizolować na całej długości izolacją typu FRIGO posiadającą certyfikat dla stosowania w instalacjach chłodniczych (odporna na temp 70°C) grubości 9 mm. Przewody prowadzone na zewnątrz i na dachu budynku zaizolować izolacją typu FRIGO grubości 9 mm i osłonić płaszczem z blachy ocynkowanej”

natomiast w innym miejscu mamy zapis:

„Przewody freonu (ciecz i gaz) wewnątrz budynku zaizolować na całej długości izolacją typu FRIGO posiadającą certyfikat dla stosowania w instalacjach chłodniczych (odporna na temp 70oC) grubości 13 mm. Przewody prowadzone na zewnątrz i na dachu budynku zaizolować izolacją typu FRIGO grubości 13 mm i osłonić płaszczem z blachy ocynkowanej”.

Odpowiedź:

Przewody freonu (ciecz i gaz) wewnątrz budynku zaizolować na całej długości izolacją typu FRIGO posiadającą certyfikat dla stosowania w instalacjach chłodniczych (odporna na temp 70oC) grubości 13 mm. Przewody prowadzone na zewnątrz i na dachu budynku zaizolować izolacją typu FRIGO grubości 13 mm i osłonić płaszczem z blachy ocynkowanej.

Pytanie nr 134

Proszę o informację czy w miejscach widocznych instalacje freonowe należy pozostawić bez obudowy. Brak informacji na ten temat w materiałach. Jeżeli konieczna jest jakaś firma zabudowy to proszę o wskazanie konkretnego rozwiązania i wskazania miejsc w których ta zabudowa musi być wykonana.

Odpowiedź:

We wszelkich widocznych miejscach przewody freonowe należy osłonić w sposób uzgodniony na etapie nadzorów autorskich. Należy założyć osłonę rurkami ze stali nierdzewnej Tam gdzie nie ma sufitów czyli patrz: architektura wewnątrz. Projekty należy rozpatrywać równolegle, wielobranżowo.

Pytanie nr 135

Proszę o potwierdzenie że przewody freonowe prowadzone na poddaszu w obrębie agregatów skraplających.

Odpowiedź:

Pytanie sformułowane w sposób niekonkretny, co powoduje brak możliwości udzielenia wyjaśnień.

Pytanie nr 136

Proszę o potwierdzenie, że system detekcji freonu został ujęty w branży automatyki i BMS.

Odpowiedź:

Tak.

Pytanie nr 137

Proszę o potwierdzenie przyjętego rozwiązania instalacji klimatyzacji w pomieszczeniu archiwum. Zgodnie z opisem:

„Należy spełnić wymagania zawarte w Rozporządzeniu dot. Archiwów. Zgodnie z wytycznymi Inwestora w powyżej wymienionych pomieszczeniach zostaną utrzymane parametry powietrza: temperatura w granicach 14-18 st. C, i wilgotność względna w granicach 30-50%”

Przyjęte rozwiązanie nie gwarantuje utrzymania zakładanych parametrów powietrza (osuszanie w tym rozwiązaniu jest tylko procesem wtórnym uzależnionym od chłodzenia).

Odpowiedź:

Potwierdzamy rozwiązanie. Zwracamy uwagę, że powietrze będzie wstępnie obrobione w centrali wentylacyjnej budynkowej, nie będzie to powietrze zewnętrzne. Takie rozwiązanie ustalono, jako wystarczające i optymalne.

Pytanie nr 138

Według dokumentacji do zrobienia są ściany Sc.3 Sc.9.a Sc.9.b Sc.10 Sc.11 Sc.11.b Sc.12 brak policzonych ścian w kosztorysie. Proszę o wyjaśnienie.

Odpowiedź:

Należy uwzględnić w/w ściany w cenie realizacji zamówienia.

Pytanie nr 139

Według spisów opracowań architektury brak rysunku poz. 50 (Rysunki wewnątrz: pomieszczenie 5.12). Proszę o wyjaśnienie.

Odpowiedź:

Do odpowiedzi został dołączony rysunek pomieszczenia 5.12: PWM-PW-A-W-0000-1z1-0728-01.

Pytanie nr 140

Prosimy o wyjaśnienie dużych rozbieżności posadzek: drewnianych, żywicznych, terrazzo, wykładziny dywanowej oraz gresu pomiędzy rysunkami technicznymi. a przedmiarem, np. wg rysunku wykończenia (wykończenie posadzek – Rzut kondygnacji -1 piwnica) w pomieszczeniu -1.04 (klubokawiarnia) jest Po.1 terrazzo a w przedmiarze policzona jest posadzka Po.4.

Odpowiedź:

Obowiązujące informacje na temat posadzek zawarto na rysunkach wykończenia posadzek:

PWM-PW-A-PO-990-1z2-0699-00

PWM-PW-A-PO-990-2z2-0699-00

PWM-PW-A-PO-1000-1z2-0600-00

PWM-PW-A-PO-1000-2z2-0600-00

PWM-PW-A-PO-1010-1z1-0601-00

PWM-PW-A-PO-1020-1z1-0602-00

PWM-PW-A-PO-1030-1z1-0603-00

PWM-PW-A-PO-1040-1z1-0604-00

PWM-PW-A-PO-1050-1z1-0605-00

PWM-PW-A-PO-1060-1z2-0606-00

PWM-PW-A-PO-1060-2z2-0606-00

W szczególności w pomieszczeniu oznaczonym symbolem -1.04 wskazana została posadzka o symbolu Po.1: posadzka terazzo – osnowa jasnoszara, kruszywo białe, inkrustowana kamieniem w kolorze czarnym, wycinanym w geometryczne wzory, imitujące partyturę graficzną, wzór przedstawiono na oddzielnym rysunku. Oznakowania posadzki dla osób z niepełnosprawnościami wykonane poprzez wstawki z kamienia/terazzo o innej fakturze, wg indywidualnego projektu. W pomieszczeniu -1.04 nie ma gresu – w przedmiarze uwzględnić terazzo j/w.

Pytanie nr 141

Brak opracowania i projektu dekoracji ściennej wg indywidualnego opracowania dla pomieszczeń 5.16 (sala spotkań) 5.04 (komunikacja) dla kondygnacji 7 oraz pomieszczenia 0.06 (komunikacja) dla kondygnacji 1 (parter). Proszę o wyjaśnienie.

Odpowiedź:

Dla pomieszczenia 0.06 przyjąć: panele meblowe MDF obłogowane drewnem naturalnym 10 mm, wzór forniuru: czeczota, łączenie paneli i wybarwienie w/g projektu indywidualnego – PWM-PW-A-W-0000-1z1-0757-

Dla pomieszczenia 5.16 należy wykonać dekorację ścienną wg rysunku nr: PWM-PW-A-W-0000-1z3-0756-

Dla pomieszczenia 5.04 do wyceny przyjąć analogiczne rozwiązanie jak dla pomieszczenia 0.06

Pytanie nr 142

Zgodnie z dokumentacją drzwi przesuwne DR3 należy wykonać w klasie Ei30 z automatycznym zamykaniem (wpięte do systemu SSP), jako produkt referencyjny podano firmę ECLISSE - firma w swojej ofercie nie posiada drzwi przesuwnych Ei30. W związku z tym prosimy o podanie parametrów drzwi wraz z wyjaśnieniem podaniem parametrów automatycznego zamykania.

Odpowiedź:

Drzwi przesuwne do aneksu kuchennego Ei30, materiał skrzydeł w klasie odporności ogniowej co najmniej trudnozapalnej, skrzydło drewniane fornirowane, lakierowane fabrycznie na kolor wg arch.-lakier bezbarwny do potwierdzenia na podstawie próbek; okucia metalowe ukryte, drzwi zamykane automatycznie po uruchomieniu systemu SSP. Producent referencyjny: Witkowski.

Pytanie nr 143

PWM-PW-A-Z-0000-1z8-0503-00 od 1 do 5: W zestawieniu ścianek pojawia się informacja o nadruku ceramicznym na szkle. Jak powinien wyglądać ten nadruk?

Odpowiedź:

Nadruk ceramiczny zdefiniowany zostanie na etapie nadzorów autorskich tym niemniej należy przyjąć iż powierzchnia nadruku zajmie nie więcej niż 40% powierzchni szkła i będzie to nadruk nietypowy.

Pytanie nr 144

Brak w projekcie informacji o wymaganiach akustycznych. Prosimy o uzupełnienie.

Odpowiedź:

Informacje o wymaganiach akustycznych zawarte są w: TOM 1 ARCH_PZT\11_OPRACOWANIA SPECJALISTYCZNE\1. OPERAT AKUSTYCZNY.

Pytanie nr 145

PWM-PW-A-RZ-990-1z1-0099: Ścianka szklana przy klatce schodowej nie jest oznaczona. Jakie jest jej oznaczenie?

Odpowiedź:

Ścianki szklane na klatkach (EI60) nie mają jednolitego oznaczenia, proszę wziąć oznaczenia zawarte na rysunkach architektonicznych i w zestawieniach PWM-PW-A-Z-0000-xzx-0503 od 1z8 do 8 z 8.

Pytanie nr 146

PWM-PW-A-PO-990-1z2-0699-00: Rozbieżność w wykończeniu pomieszczenia -1.04B (zaplecze sceny) między rysunkiem wykończenia a przedmiarem – parkiet (Po.4a) vs. oznaczenie Po.8 (posadzka żywiczna).

Odpowiedź:

W pomieszczeniu oznaczonym symbolem -1.04B wskazana została posadzka o symbolu Po.4a - posadzka drewniana, dąb bezszęchny, klasa 1, parkiet lity "przemysłowy", gr. 15-20 mm, wielkość deszczulek między 20 x 250mm a 23 x 300 mm, olejowany, układany na dziko.

Pytanie nr 147

PWM-PW-A-PO-990-1z2-0699-00: W przedmiarze dla pomieszczenia -1.04 (KLUBOKAWIARNIA) wskazana jest posadzka drewniana, natomiast w rysunku wykończenia – gres. Prosimy o wyjaśnienie rozbieżności.

Odpowiedź:

W pomieszczeniu oznaczonym symbolem -1.04 wskazana została posadzka o symbolu Po.1: posadzka terazzo – osnowa jasnoszara, kruszywo białe, inkrustowana kamieniem w kolorze czarnym, wycinanym w geometryczne wzory, imitujące partyturę graficzną, wzór przedstawiono na oddzielnym rysunku. Oznakowania posadzki dla osób z niepełnosprawnościami wykonane poprzez wstawki z kamienia/terazzo o innej fakturze, wg indywidualnego projektu. W pomieszczeniu -1.04 nie ma gresu. W cenie realizacji zamówienia należy uwzględnić terazzo j/w.

Pytanie nr 148

W przedmiarze dla pomieszczenia -1.19 (ZAPLECZE KAWIARNI) przewidziana jest posadzka drewniana, natomiast w rysunku wykończenia – gres. Prosimy o wyjaśnienie rozbieżności.

Odpowiedź:

Wycenić należy posadzkę zgodnie z rysunkami wykończenia PWM-PW-A-PO-990-1z2-0699 do PWM-PW-A-PO-1060-2z2-0606.

Pytanie nr 149

W przedmiarze dla pomieszczenia -1.02 (SZAFKA PORZĄDKOWA) przewidziana jest posadzka drewniana, natomiast w rysunku wykończenia – gres. Prosimy o wyjaśnienie rozbieżności.

Odpowiedź:

Wycenić należy posadzkę zgodnie z rysunkami wykończenia PWM-PW-A-PO-990-1z2-0699 do PWM-PW-A-PO-1060-2z2-0606.

Pytanie nr 150

PWM-PW-A-PO-1010-1z1-0601-00: W przedmiarze dla pomieszczeń od A.12 do A.09 przewidziana jest posadzka drewniana, natomiast w rysunku wykończenia – wykładzina. Prosimy o wyjaśnienie rozbieżności.

Odpowiedź:

Wycenić należy posadzkę zgodnie z rysunkami wykończenia PWM-PW-A-PO-990-1z2-0699 do PWM-PW-A-PO-1060-2z2-0606.

Pytanie nr 151

PWM-PW-A-PO-1020-1z1-0602-00: W przedmiarze dla pomieszczenia 1.4a (SZAFKA PORZĄDKOWA) przewidziana jest posadzka drewniana, natomiast w rysunku wykończenia – gres. Prosimy o wyjaśnienie rozbieżności.

Odpowiedź:

Wycenić należy posadzkę zgodnie z rysunkami wykończenia PWM-PW-A-PO-990-1z2-0699 do PWM-PW-A-PO-1060-2z2-0606.

Pytanie nr 152

W przedmiarze dla pomieszczeń 1.08, 1.11A i 1.09 przewidziana jest posadzka drewniana, natomiast w rysunku wykończenia – wykładzina. Prosimy o wyjaśnienie rozbieżności.

Odpowiedź:

Wycenić należy posadzkę zgodnie z rysunkami wykończenia PWM-PW-A-PO-990-1z2-0699 do PWM-PW-A-PO-1060-2z2-0606.

Pytanie nr 153

W przedmiarze dla pomieszczenia 1.10 przewidziana jest posadzka drewniana, natomiast w rysunku wykończenia – gres. Prosimy o wyjaśnienie rozbieżności.

Odpowiedź:

Wycenić należy posadzkę zgodnie z rysunkami wykończenia PWM-PW-A-PO-990-1z2-0699 do PWM-PW-A-PO-1060-2z2-0606.

Pytanie nr 154

W przedmiarze dla pomieszczeń 1.15a i 1.15 przewidziana jest posadzka drewniana, natomiast w rysunku wykończenia – wykładzina. Prosimy o wyjaśnienie rozbieżności.

Odpowiedź:

Wycenić należy posadzkę zgodnie z rysunkami wykończenia PWM-PW-A-PO-990-1z2-0699 do PWM-PW-A-PO-1060-2z2-0606.

Pytanie nr 155

PWM-PW-A-PO-1030-1z1-0603-00: W przedmiarze dla pomieszczenia 2.02 przewidziana jest posadzka drewniana, natomiast w rysunku wykończenia – gres. Prosimy o wyjaśnienie rozbieżności.

Odpowiedź:

Wycenić należy posadzkę zgodnie z rysunkami wykończenia PWM-PW-A-PO-990-1z2-0699 do PWM-PW-A-PO-1060-2z2-0606.

Pytanie nr 156

W przedmiarze dla pomieszczenia 2.23 przewidziana jest posadzka drewniana, natomiast w rysunku wykończenia – wykładzina. Prosimy o wyjaśnienie rozbieżności.

Odpowiedź:

Wycenić należy posadzkę zgodnie z rysunkami wykończenia PWM-PW-A-PO-990-1z2-0699 do PWM-PW-A-PO-1060-2z2-0606.

Pytanie nr 157

W przedmiarze dla pomieszczeń biurowych przewidziana jest posadzka drewniana, natomiast w rysunku wykończenia – wykładzina. Prosimy o wyjaśnienie rozbieżności.

Odpowiedź:

Wycenić należy posadzkę zgodnie z rysunkami wykończenia PWM-PW-A-PO-990-1z2-0699 do PWM-PW-A-PO-1060-2z2-0606.

Pytanie nr 158

PWM-PW-A-PO-1040-1z1-0604-00: W przedmiarze dla pomieszczenia 3.02 przewidziana jest posadzka drewniana, natomiast w rysunku wykończenia – gres. Prosimy o wyjaśnienie rozbieżności.

Odpowiedź:

Wycenić należy posadzkę zgodnie z rysunkami wykończenia PWM-PW-A-PO-990-1z2-0699 do PWM-PW-A-PO-1060-2z2-0606.

Pytanie nr 159

W przedmiarze dla pomieszczeń biurowych przewidziana jest posadzka drewniana, natomiast w rysunku wykończenia – wykładzina. Prosimy o wyjaśnienie rozbieżności.

Odpowiedź:

Wycenić należy posadzkę zgodnie z rysunkami wykończenia PWM-PW-A-PO-990-1z2-0699 do PWM-PW-A-PO-1060-2z2-0606.

Pytanie nr 160

PWM-PW-A-PO-1050-1z1-0605-00: W przedmiarze dla pomieszczeń redakcyjnych przewidziana jest posadzka drewniana, natomiast w rysunku wykończenia – wykładzina. Prosimy o wyjaśnienie rozbieżności.

Odpowiedź:

Wycenić należy posadzkę o symbolu Po.9 - wykładzina dywanowa w płytkach mieszanka wełny i poliamidu, na podkładzie akustycznym referencja Ege wysokość min 7,5mm gramatura min. 750.

Pytanie nr 161

W przedmiarze dla pomieszczenia 4.02 przewidziana jest posadzka drewniana, natomiast w rysunku wykończenia – gres. Prosimy o wyjaśnienie rozbieżności.

Odpowiedź:

W pomieszczeniu oznaczonym symbolem 4.02 należy wycenić posadzkę wg symbolu Po.3 - gres rys PWM-PW-A-PO-1050-1z1-0605.

Pytanie nr 162

W przedmiarze dla pomieszczeń Kancelaria i sala konferencyjna przewidziana jest posadzka drewniana, natomiast w rysunku wykończenia – wykładzina. Prosimy o wyjaśnienie rozbieżności.

Odpowiedź:

Wycenić należy posadzkę o symbolu Po.9.b - wykładzina dywanowa z indywidualnym nadrukiem, mieszanka wełny i poliamidu, na podkładzie akustycznym referencja Ege Highline 80/20 1900 wysokość min 7,5 mm.

Pytanie nr 163

W przedmiarze dla pomieszczenia 4.23 przewidziana jest posadzka drewniana, natomiast w rysunku wykończenia – gres. Prosimy o wyjaśnienie rozbieżności.

Odpowiedź:

Należy wycenić gres. produkt referencyjny dla gresu: Paradyż Modernizm Bianco mozaika prasowana.

Pytanie nr 164

PWM-PW-A-PO-1060-1z1-0606-00: W przedmiarze dla pomieszczeń 5.06, 5.07, 5.08 i 5.09 przewidziana jest posadzka drewniana, natomiast w rysunku wykończenia – wykładzina. Prosimy o wyjaśnienie rozbieżności.

Odpowiedź:

W pomieszczeniach oznaczonych symbolem 5.06, 5.07, 5.08, 5.09 wycenić należy posadzkę o symbolu Po.9.b - wykładzina dywanowa z indywidualnym nadrukiem, mieszanka wełny i poliamidu, na podkładzie akustycznym referencja Ege Highline 80/20 1900 wysokość min 7,5 mm.

Pytanie nr 165

2408 przedmiar PWM 03 architektura: W przedmiarze, poz. 162 d.4.3 (okładzina schodów) policzony jest tylko bieg na jednej kondygnacji. Prosimy o korektę obmiaru.

Odpowiedź:

W cenie realizacji zamówienia należy uwzględnić wszystkie biegi.

Pytanie nr 166

PWM-PW-A-PO-1010-1z1-0601-00: Na antresoli oraz piętrze 1 w przedmiarze przewidziana jest posadzka Po.5, natomiast w rysunku wykończenia brak tej pozycji. Jakie wykończenie jest właściwe?

Odpowiedź:

Odpowiedź: właściwe jest wykończenie zgodne z rysunkami wykończenia w szczególności: PWM-PW-A-PO-1010-1z1-0601-00 i PWM-PW-A-PO-1020-1z1-0602-00 posadzka żywiczna Po8 powinna być wyceniona jako posadzka żywica poliuretanowana gruncie epoksydowym faktura gładka, kolor złoty niestandardowy.

Pytanie nr 167

Prosimy o informację czy dopuszczalna jest zamiana producenta wylewek anhydrytowych?

Odpowiedź:

Tak pod warunkiem zachowania właściwości fizycznych produktu. Do ustalenia z nadzorem inwestorkim i autorskim na etapie realizacji przedmiotu zamówienia.

Pytanie nr 168

Rozbieżność między rzutem PWM-PW-A-RZ-990-1z1-0099: pomieszczenie - 1.08 o odporności ogniowej EI60, natomiast na rysunku PWM-PW-A-WOP-1z1-0499 widnieje REI120. Prosimy o wyjaśnienie rozbieżności.

Odpowiedź:

W cenie realizacji zamówienia należy przyjąć zgodnie z WOP ściankę EI120.

Pytanie nr 169

Rozbieżność między rzutem PWM-PW-A-RZ-990-1z1-0099: pomieszczenie - 1.15 o odporności ogniowej REI120, natomiast na rysunku PWM-PW-A-WOP-1z1-0499 widnieje EI60. Prosimy o wyjaśnienie rozbieżności.

Odpowiedź:

W cenie realizacji zamówienia należy przyjąć zgodnie z WOP ściankę EI60.

Pytanie nr 170

Rozbieżność między rzutem PWM-PW-A-RZ-1000-1z1-0100: pomieszczenie 0.16 o odporności ogniowej EI60, natomiast na rysunku PWM-PW-A-WOP-0000-1z1-0400 widnieje EI30. Prosimy o wyjaśnienie rozbieżności.

Odpowiedź:

W cenie realizacji zamówienia należy przyjąć zgodnie z WOP ściankę EI30.

Pytanie nr 171

PWM-PW-A-RZ-1000-1z1-0100: Z czego ma być wykonana ścianka działowa oraz nadproże w szachcie, jeśli drzwi są EI60, a minimalna grubość ścianki GK to 10 cm?

Odpowiedź:

Ścianka i nadproże o odporności EI 120 powinny być wykonane z płyt Promat.

Pytanie nr 172

PWM-PW-A-RZ-990-1z1-0099: Z czego ma być wykonany blat i umywalka w pomieszczeniu -1.09B?

Odpowiedź:

Z konglomeratu kwarcowego kolor śnieżnobiały.

Pytanie nr 173

PWM-PW-A-RZ-990-1z1-0100: W którym pomieszczeniu na parterze przewidziana jest kamienna umywalka z blatem? Jest ona w zestawieniu, ale nie widnieje na rzucie.

Odpowiedź:

W pomieszczeniu 0.11 patrz rzut parteru PWM-PW-A-RZ-1000-1z1-0100- oraz zestawienie PWM-PW-A-Z-0000-1z1-0506-00

Pytanie nr 174

Z jakiego materiału (kamień) mają być wykonane blaty mebli kuchennych? Na planszach umywalka w gabinecie dyrektora (7 piętro) jest z konglomeratu, natomiast w zestawieniu widnieje marmur. Prosimy o wyjaśnienie rozbieżności.

Odpowiedź:

Wszystkie blaty mebli kuchennych mają zostać wykonane z kamienia opisanego w rysunkach szczegółowych mebli : płyty kamienne, marmur Morawica lub marmur Thassos do wyboru przez Projektanta po przedstawieniu próbek, klasa 0, bez przebarwień, płyty grubości 2-4 cm wg rysunków mebli. krawędzie szlifowane, łączenie na niewidoczną spoinę. montowane na podkonstrukcji stalowej mocowanej do podłogi.

Pytanie nr 175

PWM-PW-A-RZ-1010-1z1-0101: Na rzucie przegroda jest oznaczona jako żelbetowa, natomiast oznaczenie SwP_7 wskazuje na SILKA. Prosimy o wyjaśnienie rozbieżności.

Odpowiedź:

Ściana jest ścianą żelbetową zgodnie z projektem konstrukcji.

Pytanie nr 176

PWM-PW-A-RZ-1020-1z1-0102: Prosimy o informację z czego ma być wykonana ściana pomiędzy pomieszczeniami 1.15 a 1.14?

Odpowiedź:

Ściankę wykonać technologii gk z podwójnym obłożeniem płytami gk, przestrzeń w środku wypełnić płytami z wełny mineralnej Rockwool Rockmin

Pytanie nr 1777

PWM-PW-A-RZ-1020-1z1-0102: Prosimy o informację z czego ma być wykonana przedścianka przy ścianie zewnętrznej w pomieszczeniu 1.15 oraz przedścianka przy szachcie?

Odpowiedź:

Przedścianka Sc7 to akustyczny system okładziny ściennej- panele w okleinie naturalnej, wzór forniru: czeczota, łączenie paneli i wybarwienie/g projektu indywidualnego produktu referencyjny: Tavaperf 32/32 6mm, ścianka na samodzielnej podkonstrukcji stalowej, pomiędzy okładziną a ścianą zewnętrzną płyty z wełny mineralnej Rockwool Rockmin. przedścianka przy szachcie zgodnie z opisem Sc6 i Sc9b.

Pytanie nr 178

PWM-PW-A-RZ-990-1z1-0099: Jakie materiały izolacyjne powinny być zastosowane na ścianach od wewnątrz w klubokawiarni? Brak zestawienia warstw w dokumentacji.

Odpowiedź:

Izolację termiczną na ścianie zewnętrznej w klubokawiarni wykonać z wełny mineralnej 12 cm Rockwool Rockmin z paroizolacją z folii paroszczelnej Rocktect Intello Climate i płyty gipsowej wodoodpornej.

Pytanie nr 179

PWM-PW-A-D-0000-1z1-0801: Jaki materiał jest dedykowany do izolacji termicznej pod parapetem?

Odpowiedź:

Izolację termiczną pod parapetem wykonać z wełny mineralnej 12 cm obłożonej od strony wewnętrznej folią aluminiową np. Firerock i folii paroszczelnej i płyty gipsowej.

Uwaga: we wszystkich ścianach zewnętrznych Szl_1a, Szl_1b, Szl_1c, należy zastosować izolację paroszczelną typu Rocktect Intello Plus.

Pytanie nr 180

Prosimy o informację czy ozdobne boczne panele występują przy wszystkich drewnianych drzwiach?

Odpowiedź:

Tak.

Pytanie nr 181

Dotyczy ściany z oknami w FOYER – jakie jest przewidziane rozwiązanie wykończenia?

Odpowiedź:

Tynk Sc12 zgodnie z opisem, o wykończeniu gładkim jak dla klasy IV gładki bez przebarwień.

Pytanie nr 182

W których pomieszczeniach przewidziana jest zabudowa grzejnika, lamperia, a gdzie obudowa okien?

Odpowiedź:

Wszystkie grzejniki podokienne są obudowane - parapet + obudowa pionowa- patrz przekroje, plany i detale.

Pytanie nr 183

Jakie jest wykończenie pomieszczenia A.13? W opisie wskazano malowanie farbą, natomiast oznaczenie sugeruje brak wykończenia.

Odpowiedź:

Malowanie farbą wykończenie: Sc1.c.

Pytanie nr 184

Prosimy o informacje czy dopuszczalna jest zamiana blatów z umywalkami na konglomerat?

Odpowiedź:

Zamawiający nie przewiduje zgody na taką zmianę.

Pytanie nr 185

Dla pomieszczenia 5.07, zgodnie z rysunkiem PWM-PW-A-SC-1060-1z1-0606, ściana wewnętrzna jest malowana farbą czy tapetowana?

Odpowiedź:

W pomieszczeniu znacznym symbolem 5.07, wg rysunku wykończenia wnętrz, zostały wykorzystane 3 rodzaje wykończenia:

- Sc.1.a.: lateksowa farba akrylowa, zmywalna, bez LZO, kolor z mieszalnika w/g rysunków szczegółowych, wykończenie satyna w pom. technicznych, magazynowych, zapleczowych, w szatni, pom. rodzinnym; wykończenie mat w pozostałych pomieszczeniach kolor biały, podstawowy, NCS S 0300-N;
- Sc.2.g. : strukturalna tapeta winylowa/ z tkanin naturalnych, na podkładzie flizelinowym, gramatura min. 330g/m², Vesstige Silk Path VSN-18;
- Sc.6: okładzina meblowa, panele meblowe MDF w/g architektury wnętrz: obłogowane drewnem naturalnym, wzór forniuru: czeczota, łączenie paneli i wybarwienie w/g projektu indywidualnego -lub lakierowane, lakier UV, ultramat; panele pełne, ażurowe lub lamele w/g rysunków

Pytanie nr 186

Do jakiej wysokości powinny być układane płytki w pomieszczeniach mokrych?

Odpowiedź:

Do wysokości sufitu podwieszonego, w przypadku braku sufitu do wysokości 220 cm.

Pytanie nr 187

Czy możliwa jest zamiana stolarki na aluminiową?

Odpowiedź:

Zamawiający nie przewiduje zgody na taką zmianę.

Pytanie nr 188

Proszę o wskazanie wzoru referencyjnego dla parapetów.

Odpowiedź:

Wzór parapetów i materiał podano na rysunku PWM-PW-A-D-0000-1z1-0809, materiał drewno lite dębowe.

Pytanie nr 189

Czy projekt węzła ciepła został uzgodniony w MPEC?

Odpowiedź:

Tak, został uzgodniony na dzień dzisiejszy.

Pytanie nr 190

Czy została wykonana inwentaryzacja geodezyjna sieci ciepłej (jak sugeruje pismo MPEC)? Proszę o udostępnienie.

Odpowiedź:

Nie była konieczna ponieważ projektowana rozbudowa budynku została odsunięta o wymagane 5 m od sieci ciepłowniczej.

Pytanie nr 191

Czy dokumentacja techniczna przebudowy sieci ciepłej została uzgodniona przez MPEC?

Odpowiedź:

Tak.

Pytanie nr 192

Czy Inwestor jest w posiadaniu projektu instalacji alarmowej dla sieci ciepłej?

Odpowiedź:

Nie, projekt instalacji alarmowej jest do wykonania w zakresie MPEC.

Pytanie nr 193

Czy ustalano sposób demontażu infrastruktury ciepłowniczej przeznaczonej do likwidacji z Zakładem Produkcyjno-Eksploatacyjnym „Zachód”?

Odpowiedź:

Ustalenia te powinien wykonać Wykonawca który będzie robił przebudowę tej sieci ciepłowniczej.

Pytanie nr 194

Czy uzyskano pozwolenie konserwatorskie Małopolskiego Wojewódzkiego Konserwatora Zabytków w Krakowie na prace ziemne pod nadzorem w związku z przebudową sieci (zapis w projekcie przebudowy sieci)?

Odpowiedź:

Pozwolenie konserwatorskie jest i pozwolenie na budowę jest na I etap czyli na działce inwestora. Na II etap przebudowy osiedlowej sieci ciepłowniczej uzyskano ULICP, pozwolenie konserwatorskie i zgłoszenie będzie mogło być uzyskane po uzyskaniu zgód na wejście w teren.

Pytanie nr 195

Prosimy o potwierdzenie braku konieczności przebudowy przyłącza wodnego oraz potwierdzenie że jest to poza zakresem GW.

Odpowiedź:

Załączamy do odpowiedzi opinię techniczną WMK. W wycenie robót budowlanych należy przewidzieć koszty adaptacji przyłącza zgodnie z opinią

Pytanie nr 196

Prosimy o udostępnienie projektu przełączeń sieci kanalizacji zewnętrznej wraz z profilami.

Odpowiedź:

Załączamy do odpowiedzi opinię techniczną WMK. W wycenie robót budowlanych należy przewidzieć koszty przebudowy przyłącza zgodnie z opinią

Pytanie nr 197

Gdzie należy uwzględnić koszt przełączenia sieci kanalizacji zewnętrznej?

Odpowiedź:

Należy uwzględnić w cenie realizacji zamówienia.

Pytanie nr 198

Prosimy o udostępnienie schematów instalacji wentylacji.

Odpowiedź:

Nie wykonano schematów wentylacji, w naszej ocenie nie są niezbędne. Zwracamy uwagę, że budynek jest wyposażony w 4 centrale wentylacyjne, schemat połączeń i trasy kanałów zostały wskazane na rzutach.

Pytanie nr 199

Prosimy o udostępnienie schematu instalacji klimatyzacji.

Odpowiedź:

Schematy klimatyzacji zawarto w pliku z doborami przekazanym wraz z dokumentacją.

Pytanie nr 200

Czy projekty branżowe zostały uzgodnione przez Rzeczoznawców?

Odpowiedź:

Tak, projekty branżowe zostały uzgodnione przez Rzeczoznawców.

Pytanie nr 201

Proszę o przekazanie karty doboru i parametrów technicznych filtra przed wentylatorem nawiewnym do stacji TRAF0.

Odpowiedź:

Należy przewidzieć w realizacji filtr kanałowy klasy M5.

Pytanie nr 202

Proszę o przekazanie rysunków instalacji poddasza i dachu. Według opisu i załączonych kart doborowych wynika że systemy wyciągowe indywidualne oparte są o wentylatory kanałowe montowane na poddaszu i podpięte do istniejących wyrzutni. Brak takiego rozwiązania w dokumentacji.

Odpowiedź:

W wycenie uwzględnić wykonanie zgodnie z opisem i doborem.

Pytanie nr 203

Zgodnie z opisem technicznym:

„Wentylatory kanałowe montowane w skrzynkach blaszanych wyłożonych wełną mineralną o grubości min 100 mm (nie dotyczy pomieszczeń technicznych)”.

Proszę o przedstawienie proponowanego rozwiązania z określeniem których wentylatorów ten zapis dotyczy.

Odpowiedź:

Ten zapis dotyczy zabudowy akustycznej wszystkich wentylatorów montowanych w pomieszczeniach użytkowych.

Pytanie nr 204

Proszę o uzupełnienie dokumentacji o instalację okapową dla klubokawiarni, o której mowa w przedmiarze robót a brak takiej instalacji na rysunkach i opisie technicznym.

Odpowiedź:

Usunięto instalację okapową nie ma potrzeby jej wyceniać.

Pytanie nr 205

Proszę o uzupełnienie dokumentacji na instalację gaszenia gazem o której mowa w przedmiarze robót a brak takiej instalacji w materiałach przetargowych.

Odpowiedź:

Należy wycenić instalację gaszenia gazem w archiwum na parterze i w serwerowni.

Pytanie nr 206

Proszę o przesłanie rysunków schodów SL-sch2 i podestów w pomieszczeniach technicznych.

Odpowiedź:

Rysunki ślusarki technologicznej są dokumentacją własną Wykonawcy do wykonania na podstawie planów i przekroi branży architektura będących dokumentacją projektową.

Pytanie nr 207

Proszę o przesłanie rysunków pochwyków schodowych.

Odpowiedź:

Pochwyty do wykonania zgodnie z rysunkiem PWM-PW-A-Z-0000-4z4-0512-00.

Pytanie nr 208

Proszę o przesłanie rysunków bramek antypanicznych.

Odpowiedź:

Bramkę antypaniczną wykonać jako tafelę szkła laminowanego 60cm x 110cm mocowaną do jednego boku, na stałe otwartą, zamykaną po wyzwoleniu sygnału ppoż. poprzez zdjęcie napięcia na trzymaczu elektromagnetycznym, wraz z bramką uwzględnić komplet okablowania i elektrotrzymacz.

Pytanie nr 209

Proszę o przesłanie rysunków barierki w portfenerze.

Odpowiedź:

Barierkę wykonać jako tafelę szkła laminowaną mocowaną wspornikowo do podłogi na całą szerokość otworu

Pytanie nr 210

Proszę o przesłanie rysunków:

- PRÓG 5cm W DRZWIACH DO WĘZŁA CIEPLNEGO
- Podest techniczny
- SCHODY STALOWE WENTYLATORNIA
- SCHODY STALOWE WENTYLATORNIA
- SCHODY STALOWE ROZDZIELNICA

Odpowiedź:

Rysunki ślusarki technologicznej są dokumentacją własną Wykonawcy do wykonania na podstawie planów i przekroi branży architektura będących dokumentacją przetargową. W ofercie wycenić standardowe rozwiązania.

Pytanie nr 211

Proszę o wysłanie rysunku drabiny wyłazowej DR1 – przeznaczonej do renowacji.

Odpowiedź:

Drabinę wyłazową wykonać jako nową, rysunki ślusarki technologicznej są dokumentacją własną Wykonawcy do wykonania na podstawie planów i przekroi branży architektura będących dokumentacją projektową. W cenie realizacji zamówienia wycenić standardowe rozwiązania.

Pytanie nr 212

Proszę wskazać lokalizacje wszystkich drzwi przesuwnych wymienionych w przedmiarze.

Odpowiedź:

Lokalizację drzwi przesuwnych należy ustalić w oparciu o rysunki architektury-rzuty.

Pytanie nr 213

Drzwi DT2 – brak możliwości zastosowania samozamykacza ukrytego w skrzydle biernym. Proszę o przedstawienie rozwiązania alternatywnego.

Odpowiedź:

Dopuszcza się zastosowanie w skrzydle biernym samozamykacza szynowego.

Pytanie nr 214

Drzwi Dp1 – brak możliwości zlicowania szkła z płaszczyzną skrzydła. Proszę o przedstawienie rozwiązania alternatywnego?

Odpowiedź:

Detal do uzgodnienia na etapie nadzorów autorskich.

Pytanie nr 215

Brak możliwości zastosowania gałki oraz blendy w drzwiach przeciwpożarowych odwrotnych. Proszę o przedstawienie rozwiązania alternatywnego.

Odpowiedź:

Detal do uzgodnienia na etapie nadzorów autorskich.

Pytanie nr 216

Drzwi Dp7.1 – brak możliwości zastosowania gałko-klamki. Proszę o przedstawienie rozwiązania alternatywnego.

Odpowiedź:

Detal do uzgodnienia na etapie nadzorów autorskich.

Pytanie nr 217

Drzwi Dp2.1 – brak możliwości zastosowania samozamykacza ukrytego w skrzydle o szerokości 30 cm. Proszę o przedstawienie rozwiązania alternatywnego.

Odpowiedź:

Uwaga dotyczy wszystkich drzwi- należy zastosować szerokości skrzydła drzwiowego tak aby zmieścić samozamykacze ukryte , zwracamy uwagę iż dla drzwi drewnianych zgodnie z przekazanymi detalami przewidziano minimalną grubość 45 mm.

Pytanie nr 218

Na rzutach wykończenia ścian - materiał wykończeniowy strukturalna tapeta winylowa pozycja w przedmiarze wskazuje na ilość 363,55 m², natomiast wg Naszych szacunków wynosi około 1200 m². Proszę o wyjaśnienie tej rozbieżności.

Odpowiedź:

Przyjąć w cenie realizacji zamówienia ilości zgodnie z projektem.

Pytanie nr 219

W przedmiarze brakuje okładzin ściennych z kamienia naturalnego o grubości 2 cm, konfiguracja słabów według projektu indywidualnego. Proszę o uwzględnienie powyższej pozycji w przedmiarach inwestorskich.

Odpowiedź:

Przyjąć w cenie realizacji zamówienia ilości zgodnie z projektem.

Pytanie nr 220

Brak rozwinięcia ścian w księgarni. Proszę o uzupełnienie zestawień.

Odpowiedź:

Rysunek rozwinięć ścian księgarni: PWM-PW-A-W-0000-1z1-0713-01 w załączeniu do niniejszego pisma.

Pytanie nr 221

Przedmiar inwestorski nie uwzględnia prefabrykowanych okładzin ściennych z białego betonu, ryflowanych zgodnie z indywidualnym detalem, montowanych na stałe do słupów. Proszę o uwzględnienie powyższej pozycji w przedmiarach inwestorskich.

Odpowiedź:

Prefabrykowane okładziny ścienne z białego betonu, ryflowanych zgodnie z indywidualnym detalem, montowanych na stałe do słupów należy uwzględnić w cenie realizacji zamówienia. Patrz rysunek PWM-PW-A-W-0000-1z1-0755-01.

Pytanie nr 222

Prosimy o wyjaśnienie rozbieżności w zakresie balustrady klubokawiarni: na rysunku wnętrza PWM-PW-A-W-0000-1z2-0703- opisana jest balustrada na słupkach stalowych z pochwytym stalowym, natomiast na detalu schodów PWM-PW-A-D-0001-1z1-0805- jest balustrada mosiężna patynowana z pochwytym z drewna jatoba.

Odpowiedź:

Należy przyjąć rozwiązanie zgodnie z rysunkiem: PWM-PW-A-D-0001-1z1-0805-tzn. balustrada mosiężna patynowana z pochwytym z drewna jatoba.

Pytanie nr 223

Prosimy o wyjaśnienie rozbieżności w zakresie balustrady klatki schodowej: na rysunku wnętrza PWM-PW-A-W-0000-1z3-0701- opisana jest balustrada stalowa, natomiast na detalach balustrad PWM-PW-A-Z-0000-4z4-0512-00 jest balustrada z pochwytym z drewna masywnego dębowego owalna.

Odpowiedź:

Należy przyjąć rozwiązanie zgodnie z rysunkiem: PWM-PW-A-Z-0000-4z4-0512-00 tzn. balustrada z pochwytym z drewna masywnego dębowego owalna.

Pytanie nr 224

Proszę o uzupełnienie dokumentacji o projektu obejmujący dodatkowe centrale do pomieszczeń archiwum – według przedmiaru jest 3 komplety. W dokumentacji brak takich układów.

Odpowiedź:

Ostateczne rozwiązanie zgodnie z rysunkową (PWM-PW-IS-RZ-1000-1z1-2100-01; PWM-PW-IS-RZ-1020-1z1-2120-01) i opisową (str 2) częścią opracowania tj klimatyzacja VRF oraz nawilżacze parowe w pomieszczeniu.

Pytanie nr 225

Proszę o uzupełnienie dokumentacji o projektu obejmujący dodatkowe centrale do pomieszczeń archiwum – według przedmiaru jest 3 komplety. W dokumentacji brak takich układów.

Odpowiedź:

Ostateczne rozwiązanie zgodnie z dokumentacją rysunkową (PWM-PW-IS-RZ-1000-1z1-2100-01; PWM-PW-IS-RZ-1020-1z1-2120-01) i opisową (str 2) częścią opracowania tj klimatyzacja VRF oraz nawilżacze parowe w pomieszczeniu.

Pytanie nr 226

Dotyczy kanalizacji deszczowej. Proszę o informacje z jakich rur należy wykonać kanalizację deszczową. Na rysunku rurociągi oznaczone są jako PCV (za wyjątkiem piętra 5) natomiast w opisie technicznym na stronie 29 jest napisane „poziomy i pion - rury kanalizacyjne zgrzewane HDPE”.

Odpowiedź:

Poziomy i pion - rury kanalizacyjne zgrzewane HDPE.

Pytanie nr 227

Dotyczy kanalizacji deszczowej. Proszę o informacje czy zasuwki burzowe oraz regulator przepływu są w zakresie projektu przyłączy czy instalacji wewnętrznych?

Odpowiedź:

W zakresie instalacji wewnętrznych. Rys nr PWM-PW-IS-RZ-990-1z1-2093-00.

Pytanie nr 228

Dotyczy kanalizacji sanitarnej. Na rzucie pomieszczenia -1.21 (pom. pompowni) narysowany jest otwór/przegłębienie pod pompę. Nie ma podanych informacji o pompie. Czy w tym miejscu jest przewidziana pompa? Jeśli tak, proszę o podanie parametrów.

Odpowiedź:

Pompownia Kessel Minilift S Qmax: 8 m³/h, Hmax: 6m lub równoważna.

Pytanie nr 229

Dotyczy kanalizacji sanitarnej. Na rzucie piwnic, przy drzwiach wejściowych DI 1.1 6 do pomieszczenia -1.21 (pom. pompowni) jest wyprowadzony przewód tłoczny, który nie dochodzi do żadnej pompy. Czy w tym miejscu przewidziana jest pompa? Jeśli tak, proszę o podanie parametrów.

Odpowiedź:

Jw. Pompownia Kessel Minilift S Qmax: 8 m³/h, Hmax: 6m lub równoważna.

Pytanie nr 230

Jakie jest planowane źródło zasilania dla zadajników pomieszczeniowych oraz regulatorów VAV? Okablowanie nie zostało ujęte w przedmiarach.

Odpowiedź:

Należy ująć w wycenie okablowanie do zadajników i regulatorów VAV oraz doprowadzenie zasilania 24V z rozdzielnic elektrycznych, do których podłączone jest okablowanie sterujące poszczególnych regulatorów VAV i zadajników pomieszczeniowych.

Pytanie nr 231

Czy system BMS będzie monitorował kontraktrony w pomieszczeniach klimatyzowanych, mimo że nie zostały one ujęte w tabeli sygnałów BMS? Jeśli tak, prosimy o wskazanie sposobu realizacji monitoringu. Okablowanie nie jest przewidziane w przedmiarach.

Odpowiedź:

Należy ująć w wycenie okablowanie i realizację monitoringu, a prowadzenie okablowania wykonać zgodnie z połączeniami przedstawionymi na rzutach. Wszystkie kontaktrony z jednej strefy podłączyć należy bezpośrednio do wejścia zadajnika pomieszczeniowego z tej strefy. Wskazany zakres należy uwzględnić w cenie realizacji zamówienia.

Pytanie nr 232

Czy należy uwzględnić okablowanie teletechniczne o klasie B2ca?

Odpowiedź:

Wymagana klasa okablowania to Dca poza drogami ewakuacyjnymi i Dca na drogach ewakuacyjnych.

Pytanie nr 233

Brak pozycji przedmiarowej przedmiar na przewody sygnałowe cyfrowe i sterownicze w instalacji BMS. Prosimy o uzupełnienie przedmiarów.

Odpowiedź:

Należy ująć w wycenie okablowanie przewodami sygnałowymi i sterowniczymi dla instalacji BMS wynikające z topologii oraz rzutów.

Pytanie nr 234

Jaki jest cel zastosowania zadajników pomieszczeniowych z pomiarem wilgotności, biorąc pod uwagę, że projekt przewiduje tylko 3 nawilżacze obsługujące pomieszczenia 0.03B, 1.11 i 1.12?

Odpowiedź:

Należy wycenić zadajniki zgodnie z projektem w celu umożliwienia monitoringu parametrów środowiskowych w pomieszczeniach.

Pytanie nr 235

W szafach elektrycznych RA4, RA5 i RA6 nie przewidziano rezerwy miejsca na urządzenia BMS. Czy należy uwzględnić osobne szafy sterownicze?

Odpowiedź:

Należy uwzględnić rezerwę miejsca na urządzenia BMS w szafach elektrycznych: po 2 szyny DIN, czyli łącznie 48U w szafach RA-1, RA0, RA1, RA2, RA3, RA5, RA6, RA7 oraz 3 szyny DIN, czyli łącznie 72U w szafie RA4.

Pytanie nr 236

Czy urządzenia aktywne (w tym przełączniki sieciowe do CCTV, KD i BMS) są poza zakresem? Prosimy o podanie parametrów oraz liczby przełączników sieciowych i punktów dostępowych (AP).

Odpowiedź:

Urządzenia aktywne (w tym przełączniki sieciowe do CCTV, KD i BMS) są w zakresie prac do wyceny. Przełączniki dla KD, CCTV zgodnie ze schematem.

Poniżej przedstawiamy parametry.

Wymaga się, aby urządzenie było objęte ograniczoną wieczystą gwarancją (do 5 lat po ogłoszeniu końca produkcji urządzenia) producenta realizowaną w systemie door-to-door przez serwis producenta. Urządzenie powinno być objęte usługą szybkiej wymiany w wypadku awarii z wysyłką w następnym dniu roboczym po stwierdzeniu awarii przez okres gwarancji.

Urządzenia muszą pochodzić z legalnego kanału dystrybucji.

Wymaga się aby urządzenie posiadało następujące porty, protokoły oraz spełniało następujące funkcje:

- Ilość portów 48 porty PoE+ 1GBaseT, 2 x SFP+ oraz 2 x 10GBaseT niezależne,
- Chłodzenie od przodu do tyłu obudowy,
- Budżet mocy PoE: 480W,
- Tablica MAC min. 16K,
- Tablica ARP/NDP min. 888,
- Bufor 16Mb,
- MTBF min. 673207 godzin,
- Wydajność min. 130,9 Mp/s,
- Przepustowość min. 176 Gb/s,
- Port USB,
- Port miniUSB,
- Port zarządzania Out-of-band,
- Web GUI,
- HTTPS,
- SSH,
- SNMP,
- MIB RSPAN,
- Radius,
- TACACS+
- DiffServ,
- Możliwość limitowania przepustowości do 1 Kbps w oparciu o harmonogram,
- IPv4/IPv6 Multicast filtering,
- CPU min 800 Mhz,
- Min 1GB RAM,
- Min 256MB Flash,
- Min ilość obsługiwanych VLAN 4K,
- Minimalna ilość przełączników w stosie: 8,
- Możliwość łączenia w stos za pomocą interfejsów 10Gb/s,
- Możliwość łączenia przełączników w stos w konfiguracji: spine and leaf,
- Non-stop forwarding (NSF),
- Distributed Link Aggregation (LAGs across the stack),
- Double VLAN Tagging (QoQ),

- PIM-DM (Multicast Routing - dense mode),
- PIM-DM (IPv6),
- PIM-SM (Multicast Routing - sparse mode),
- PIM-SM (IPv6),
- RIPv1,
- RIPv2,
- OSPFv2,
- RFC 2328,
- RFC 1583,
- OSPFv3,
- CE: EN 55032:2012+AC:2013/CISPR 32:2012, EN 61000-3-2:2014,
- Class A, EN 61000-3-3:2013, EN 55024:2010,
- VCCI : VCCI-CISPR 32:2016, Class A,
- RCM: AS/NZS CISPR 32:2013 Class A,
- FCC: 47 CFR FCC Part 15, Class A, ANSI C63.4:2014,
- ISED: ICES-003:2016 Issue 6, Class A, ANSI C63.4:2014,
- BSMI: CNS 13438 Class A,
- CB report / certificate IEC 60950-1:2005 (ed.2)+A1:2009+A2:2013,
- UL listed (UL 1950)/cUL IEC 950/EN 60950,
- CE LVD: EN 60950-1: 2006 + A11:2009 + A1:2010 + A12:2011 + A2:2013,
- RCM (AS/NZS) 60950.1:2015.

Przełączniki sieciowe BMS znajdują się w zakresie prac do wyceny. Miejsce montażu urządzeń oraz ilości portów zgodnie z tabelą znajdującą się w pliku „PWM-PB-BMS-Z-0000-1z1-0003-0_Zestawienie materiałów”

Jednocześnie działając na podstawie art. 135 ust. 2 ustawy Prawo zamówień publicznych, Zamawiający informuje, że ze względu na umożliwienie Wykonawcom czasu niezbędnego do należytego przygotowania i złożenia ofert, modyfikuje termin składania i otwarcia ofert na dzień **10 grudnia 2024r.**

Godziny składania i otwarcia ofert nie ulegają zmianie.

Zamawiający informuje, że wskazany termin składania i otwarcia ofert ulegnie zmianie w kolejnym piśmie zawierającym odpowiedzi na pozostałe pytania o wyjaśnienie zapisów SWZ.

Informuję, że powyższe odpowiedzi wraz z modyfikacjami stanowią integralną część Specyfikacji Warunków Zamówienia przedmiotowego postępowania.

Załączniki:

- 1) Załącznik nr 1 do odpowiedzi nr 112 – detale tabliczek.
- 2) Załącznik nr 2 do odpowiedzi nr 115 – detale murali.
- 3) Załącznik nr 3 do odpowiedzi na pytanie nr 139 – rysunek do pomieszczenia 5.12: PWM-PW-A-W-0000-1z1-0728-01.
- 4) Załącznik nr 4 do odpowiedzi nr 195 – opinia techniczna WMK. W wycenie robót budowlanych należy przewidzieć koszty adaptacji przyłącza zgodnie z opinią.
- 5) Załącznik nr 5 do odpowiedzi nr 196 – opinia techniczna WMK. W wycenie robót budowlanych należy przewidzieć koszty przebudowy przyłącza zgodnie z opinią.
- 6) Załącznik nr 6 do odpowiedzi nr 220 – rysunek rozwinięć ścian księgarni: PWM-PW-A-W-0000-1z1-0713-01.