

## Opis przedmiotu zamówienia

### Przedmiot zamówienia:

Remont toalet budynków 1 i 2 w 44 Wojskowym Oddziale Gospodarczym w Krośnie Odrzańskim przy ul. Słubickiej 10

wraz z wykonaniem projektu wykonawczego branży elektrycznej W ramach zadania należy w budynku nr 1 na I piętrze wyremontować istniejącą toaletę damską, wykonać, w obecnie przeznaczonym na umywalnię toaletę męską oraz zmienić przeznaczenie pomieszczenia istniejącej toalety męskiej na kancelarię.

W załączeniu szkic - rzut poziomy pomieszczeń: zał. nr 1 i zał. nr 2.

W budynku nr 2 na I piętrze wyremontować istniejącą umywalnię i toaletę męską. W załączeniu szkic-rzut poziomy pomieszczeń: zał. nr 3.

**Kod CPV:** 45000000-7 Roboty budowlane.  
45310000-3 Roboty elektryczne.  
45330000-9 Roboty sanitarne.

### 1. Termin wykonania zamówienia:

Minimalny termin określony przez Zamawiającego na realizację zadania wynosi **60 dni** od daty przekazania terenu robót.

Maksymalny termin określony przez Zamawiającego na realizację zadania wynosi **110 dni** od daty przekazania terenu robót.

### 2. Krótka charakterystyka obiektu gdzie ma być realizowany przedmiot zamówienia:

Budynki nr 1 i 2 znajdują się na terenie 44 Wojskowego Oddziału Gospodarczego w Krośnie Odrzańskim przy ul. Słubickiej 10. Należy dokonać remontu pomieszczeń sanitarnych w budynkach koszarowo-biurowych w zakresie wyszczególnionym w przedmiarach robót oraz Specyfikacji Technicznej Wykonania i Odbioru Robót - STWiORB. Budynki w których będzie przeprowadzony remont położone są na terenie zamkniętym i ograniczone przed dostępem dla osób postronnych.

Konstrukcja budynków murowana z cegły pełnej ceramicznej. Stropy żelbetowe wylewane. Dachu czterospadowe, pokryte dachówka ceramiczną.

Budynki dodatkowo wyposażone są w instalację wodną, kanalizacyjną, elektryczną, odgromową telefoniczną oraz niskoprądową, której podczas prowadzenia prac remontowych nie można uszkodzić. W przypadku uszkodzenia instalacji przez Wykonawcę spowoduje, że przywrócenie jej do stanu poprzedniego będzie wykonane na jego koszt. Istniejące budynki koszarowo-biurowe są eksploatowane. Remontowane pomieszczenia będą wyłączone z eksploatacji.

#### Informacje o budynkach:

Budynek nr 1, I p:

- rok budowy:	1938
- kubatura:	8 768,79 m <sup>3</sup>
- powierzchnia użytkowa:	2 855,74 m <sup>2</sup>
- funkcja obiektu:	koszarowo-biurowy

Budynek nr 2, I p:

- rok budowy:	1938
- kubatura:	9 722,74 m <sup>3</sup>

- powierzchnia użytkowa: 3 082,30 m<sup>2</sup>
- funkcja obiektu: koszarowo-biurowy

#### **4. Zakres robót i usług do realizacji:**

##### Roboty branży budowlanej:

- 1) Wykucie z muru stolarki drzwiowej w pomieszczeniach sanitarnych.
- 2) Rozebranie ścianki działowej przy kabinach sanitarnych.
- 3) Wykonanie posadzek z płytek ceramicznych w pomieszczeniach sanitarnych.
- 4) Licowanie ścian płytkami ceramicznymi.
- 5) Wykonanie przegród z płyty HPL o gr. min. 13 mm – kabiny WC, przegrody ścianek.
- 6) Posadzka z płytek ceramicznych.
- 7) Wykonanie podłogi z paneli systemowych.
- 8) Montaż stolarki drzwiowej wewnętrznej, jednoskrzydłowej, pełnej z płyty wiórowej otworowanej z ościeżnicą stałą, system z przylgą i kompletem okuć w okleinie – kolor RAL do uzgodnienia z Zamawiającym.
- 9) Skucie tynków wewnętrznych.
- 10) Wykonanie gładzi gipsowych.
- 11) Gruntowanie ścian oraz ich malowanie farbą emulsyjną.
- 12) Wykonanie ścianek działowych z płyt G-K.
- 13) Montaż drzwi w pomieszczeniu sanitarnym w ściankach działowych G-K z samozamykaczem.
- 14) Postawienie ścianki działowej o grubości 12 cm.
- 15) W toaletach i pomieszczeniach sanitarnych wykonać sufity podwieszane
- 16) Rozebranie ściany działowej murowanej pomiędzy pomieszczeniem umywalni, a WC nr 122 w budynku nr 1, l p. damskie i we wskazanym miejscu wykonanie nowej ściany działowej we wskazanym miejscu.
- 17) Rozliczenie złomu z demontażu i przekazanie do magazynu Sekcji Obsługi Inwestycji - SOI.
- 18) Uporządkowanie terenu robót.
- 19) Wywóz i utylizacja odpadów budowlanych na koszt Wykonawcy.

##### Roboty branży sanitarnej:

- 1) Wymiana grzejników centralnego ogrzewania.
- 2) Demontaż istniejących rurociągów wraz z utylizacją i ponowny montaż.
- 3) Demontaż istniejących urządzeń sanitarnych i montaż nowych urządzeń sanitarnych i armatury wg przedmiaru.
- 4) Wykonanie próby szczelności dla wymienionych instalacji.
- 5) Montaż wyposażenia pomieszczeń sanitarnych.
- 6) Przekazanie materiałów metalowych z demontażu do magazynu SOI.
- 7) Uporządkowanie terenu robót.
- 8) Wywóz i utylizacja odpadów budowlanych na koszt Wykonawcy.

##### Roboty branży elektrycznej

- 1) Wykonanie dokumentacji technicznej projektowej wykonawczej i powykonawczej.
- 2) Demontaż istniejącej instalacji elektrycznej, oświetlenia i gniazd w remontowanych pomieszczeniach sanitarnych oraz montaż wg projektu wykonawczego.
- 3) Wykonanie instalacji podstawowej i awaryjnej.
- 4) Pomiary elektryczne.
- 5) Przekazanie materiałów metalowych z demontażu do magazynu SOI.
- 6) Wywóz i utylizacja odpadów budowlanych na koszt Wykonawcy.

Szczegółowy zakres zawarty jest w przedmiarze robót oraz STWiORB.

## **Wszystkie materiały konieczne do wykonania robót dostarcza Wykonawca.**

Ilekcroć w dokumentacji pojawiają się znaki towarowe, nazwy własne materiałów Zamawiający dopuszcza zastosowanie materiałów równoważnych. Przez materiał równoważny należy rozumieć taki, który posiada takie same lub zbliżone (+/- 5%) parametry do tych, jakie zostały określone w dokumentacji i oznaczony jest innym znakiem towarowym, patentem lub pochodzeniem. Oznacza to, że produkt równoważny nie musi mieć cech identyczności. Materiały do realizacji robót mają posiadać aprobaty techniczne, deklaracje zgodności, powinny być nowe oraz być zgodne z polskimi przepisami „Ustawa z dnia 16 kwietnia 2004r. o wyrobach budowlanych (Dz. U. Nr 92, poz. 881)”.

Materiały pochodzące z rozbiórki (gruz, śmieci) oraz inne odpady należy wywieźć i przekazać właściwym podmiotom w celu utylizacji (np. składowisko odpadów). Zamawiający wymaga kart przekazania odpadu.

**Elementy metalowe pochodzące z rozbiórki Wykonawca prześle na magazyn SOI w Krośnie Odrzańskim oraz przedstawi karty przekazania.**

## **4. Prace niebezpieczne pod względem pożarowym**

Wykonawca będzie przestrzegać przepisów ochrony przeciwpożarowej.

Materiały łatwopalne będą składowane w sposób zgodny z odpowiednimi przepisami i zabezpieczone przed dostępem osób trzecich. Wykonawca będzie odpowiedzialny za wszelkie straty spowodowane pożarem wywołanym jako rezultat realizacji robót albo przez personel Wykonawcy lub podwykonawcy, jeżeli będzie on realizował prace objęte przedmiotem zamówienia.

Poprzez prace niebezpieczne pod względem pożarowym należy rozumieć prace związane z użyciem otwartego ognia (spawanie, cięcie gazowe i elektryczne, cięcie i szlifowanie tarczami szlifierskimi, stosowanie mieszanin wybuchowych itp.).

Określenie czy takie prace występują w zakresie robót realizowanych zgodnie z przedmiotem zamówienia umowy przez Wykonawcę zostaną określone przez Zamawiającego w protokole przekazania placu budowy.

Jeżeli występują prace niebezpieczne pod względem pożarowym należy prowadzić w sposób uniemożliwiający powstanie pożaru lub wybuchu z zachowaniem zasad określonych w przepisach przeciwpożarowych. Przed rozpoczęciem prac niebezpiecznych pod względem pożarowym komisja składająca się z przedstawicieli administratora, użytkownika oraz wykonawcy prac ocenia zagrożenie pożarowe w miejscu wykonywania prac oraz rodzaj przedsięwzięć zabezpieczających przed możliwością powstania pożaru lub wybuchu.

Z pracy komisji sporządza się „Protokół zabezpieczenia prac niebezpiecznych pod względem pożarowym” według wzoru określonego w załączniku (nr 1 do OPZ).

Rozpoczęcie prac niebezpiecznych pod względem pożarowym następuje na podstawie „Zezwolenia na przeprowadzenie prac niebezpiecznych pod względem pożarowym”, według wzoru określonego w załączniku (nr 2 do OPZ).

## **5. Podstawowe potrzeby i wymagania, które należy uwzględnić przy wykonaniu przedmiotu zamówienia:**

- 1) Należy zachować szczególną ostrożność w trakcie wykonywania prac, a także zwrócić szczególną uwagę by elementy nie podlegające wymianie bądź konserwacji nie uległy uszkodzeniu, w przeciwnym wypadku elementy te należy przywrócić do stanu pierwotnego lub wymienić nowe.
- 2) Roboty będą prowadzone zgodnie ze sztuką budowlaną, z przestrzeganiem przepisów BHP dla tego rodzaju robót oraz pod nadzorem osoby uprawnionej a także w taki sposób aby nie naruszały interesu osób trzecich.

- 3) Roboty mogą być realizowane w dni robocze od poniedziałku do czwartku w godzinach od 7:30 do 15:00, w piątek od 7:30 do 12:30. Na wniosek Wykonawcy czas pracy może być zmieniony wyłącznie po uzyskaniu zgody Komendanta 44 Wojskowego Oddziału Gospodarczego w Krośnie Odrzańskim.

**5. Odbiór częściowy robót obejmuje:**

Odbiór komisyjny z udziałem przedstawicieli Wykonawcy i Zamawiającego robót które ulegają zakryciu. Odbiór częściowy nie upoważnia Wykonawcy do wystawienia faktury częściowej, gdyż rozliczenie nastąpi w formie ryczału.

**6. Odbiór końcowy robót obejmuje:**

Odbiór komisyjny robót odbędzie się z udziałem przedstawiciela Użytkownika czyli Komendantów poszczególnych budynków i Zamawiającego. Komisja sprawdzi zgodność wykonania z umową (sprawdzenia należy dokonać na podstawie oględzin). Komisja sprawdzi jakość wykonanych prac i uprzątnięcie terenu robót.

Załączniki:

1. Protokół zabezpieczenia prac niebezpiecznych pod względem pożarowym.
2. Zezwolenie na przeprowadzenie prac niebezpiecznych pod względem pożarowym.
3. Przedmiar robót.
4. Rzut poziomy pomieszczeń sanitarnych bud. nr 1 i 2.
- 5.

**6. ZEZWOLENIE Nr ...../.....  
NA PRZEPROWADZENIE PRAC NIEBEZPIECZNYCH POD WZGLĘDEM  
POŻAROWYM**

- 7.
- 8.
1. Miejsce pracy .....
2. Rodzaj pracy .....
3. Czas pracy, dnia ..... od godz. .... do godz. ....
4. Realizacja sposobów zabezpieczenia budynku, pomieszczenia, stanowiska, strefy itd., określonych w protokole zabezpieczenia prac niebezpiecznych pożarowo  
Nr ..... z dnia .....
5. Dodatkowe środki zabezpieczające .....
6. Zezwalam na rozpoczęcie prac od dnia ..... do dnia ..... w godz. ....  
..... tel. .... podpis .....
7. Wydający zezwolenie jest uprawniony do wstrzymania prac niebezpiecznych pożarowo w przypadku stwierdzenia naruszenia zasad bezpieczeństwa pożarowego
8. Zobowiązuję się do przestrzegania postanowień zawartych w protokole Nr ...../.....

oraz wymagań określonych w zezwoleniu

..... tel. .... podpis .....

9. Wstrzymuję wykonywanie prac niebezpiecznych pożarowo od dnia .....  
godz. .... w obiekcie, pomieszczeniu itp. ....

.....

wstrzymujący prace

wykonujący prace

.....

.....

podpis

podpis

9.

**PROTOKÓŁ Nr...../.....**  
**ZABEZPIECZENIA PRAC NIEBEZPIECZNYCH POD WZGLĘDEM**  
**POŻAROWYM**

1. Wykonawca prac pożarowo niebezpiecznych /nr uprawnień.....  
.....
2. Strefa zagrożenia wybuchem oraz właściwości pożarowe materiałów palnych  
występujących w budynku lub pomieszczeniu.....  
.....
3. Rodzaj elementów budowlanych występujących w danym budynku, pomieszczeniu lub  
rejonie przewidywanych prac niebezpiecznych pod względem pożarowym.....  
.....
4. Sposób zabezpieczenia przeciwpożarowego budynku, pomieszczenia, stanowiska, strefy,  
urządzenia itp. w czasie wykonywania prac pożarowo niebezpiecznych .....  
.....
5. Sposób zabezpieczenia przeciwpożarowego pomieszczeń sąsiednich .....  
.....
6. Ilość i rodzaj sprzętu pożarniczego do zabezpieczenia prac .....  
.....  
Środki alarmowania straży pożarnej oraz osób przebywających w budynku .....

7.

.....

8. Osoby odpowiedzialne za realizację przedsięwzięć określonych w pkt 4. i 5.:

..... tel. .... podpis .....

..... tel. .... podpis .....

..... tel. .... podpis .....

9. Osoba odpowiedzialna za nadzór nad stanem bezpieczeństwa pożarowego w toku wykonywania prac niebezpiecznych pożarowo

..... tel. .... podpis .....

10. Osoby odpowiedzialne za zabezpieczenie pomieszczeń sąsiednich:

..... tel. .... podpis .....

..... tel. .... podpis .....

11. Osoby odpowiedzialne za wyłączenie instalacji spod napięcia, odcięcie gazu, dokonanie analizy stężeń par cieczy, gazów i pyłów:

..... tel. .... podpis .....

..... tel. .... podpis .....

..... tel. .... podpis .....

12. Osoba odpowiedzialna za udzielenie instruktażu w zakresie środków bezpieczeństwa:

..... tel. .... podpis .....

13. Osoby odpowiedzialne za przeprowadzenie kontroli rejonu prac:  
- po ich zakończeniu:

..... tel. .... podpis .....

- po 2 godz.

..... tel. .... podpis .....

- po 4 godz.

..... tel. .... podpis .....

- po 8 godz.

..... tel. .... podpis .....

14. Prace pożarowo niebezpieczne przeprowadzane będą w dniach .....  
od godz. .... do godz. ....

podpisy członków komisji:

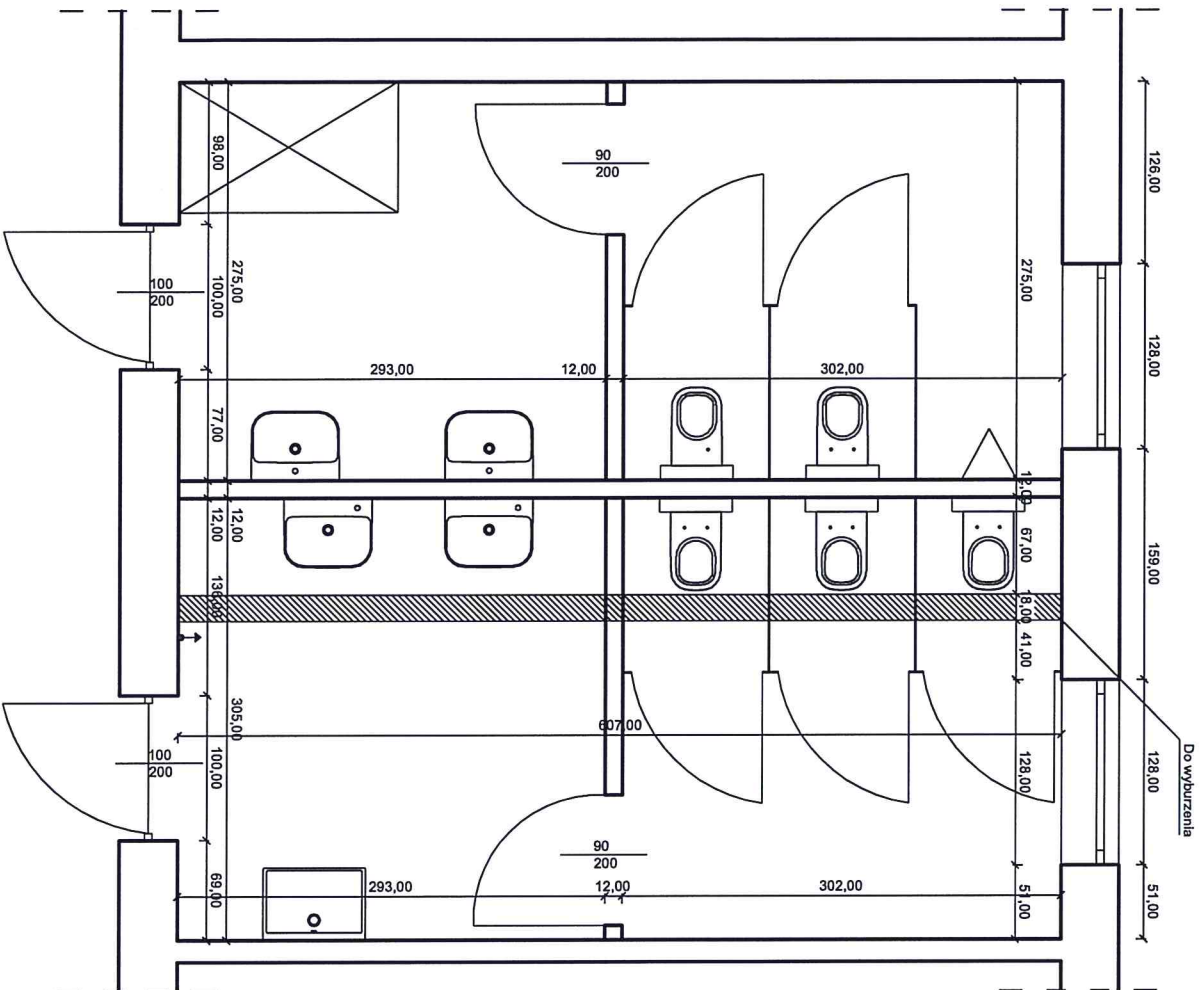
.....

.....

.....

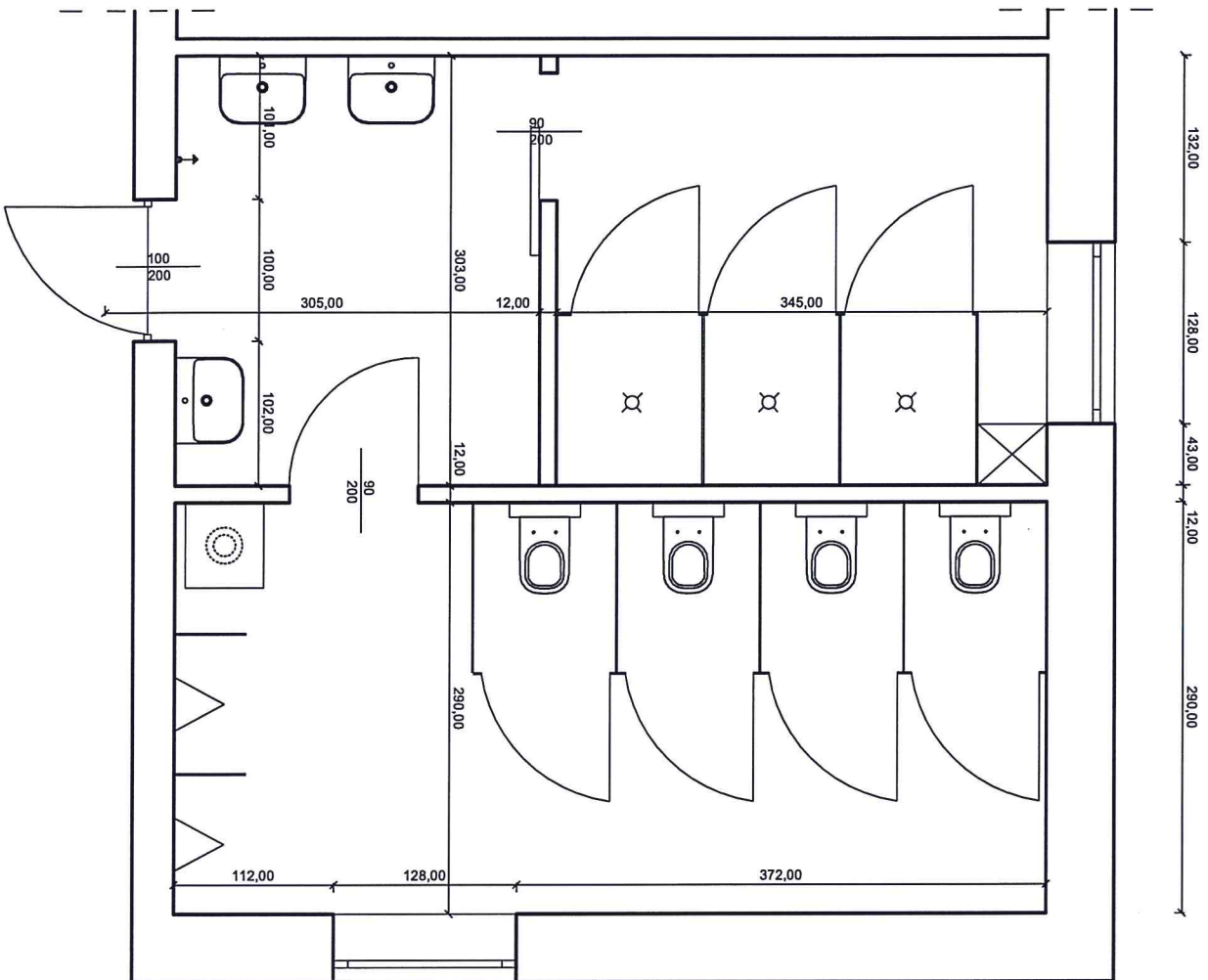






Temat:	Remont toalet w bud. nr 1 i 2 znajdujących się w kompleksie wojskowym przy ul. Stubińskiej 10 w Koszynie Odzaiskich	DATA
Obiekt:	Toaleta damska i mgiełka w budynku nr 1	24.07.2020
Inwestor:	44 WOJSKOWY ODDZIAŁ GOSPODARCZY, ul. Stubińska 10, 66-600 Koszno Odzaiskie	SKALA 1:50
Sporządził:	mgr inż. Sylwia KOMINEK	RYS. Nr 1
Tytuł rys:	Toaleta damska i mgiełka w budynku nr 1	





Temat:	Remont toalet w bud. nr 1 i 2 znajdujących się w kompleksie wojskowym przy ul. Słudzińskiej 10 w Koszynie Odzaiskim	DATA
Obiekt:	kazienka w budynku nr 2	24.07.2020
Inwestor:	44 WOJSKOWY ODDZIAŁ GOSPODARCZY, ul. Słudzińska 10, 66-500 Koszno Odzaiskie	SKALA 1:50
Sporządził:	mgr inż. Sylwia KOMINEK	RYS. Nr 2
Tytuł rys.:	Toaleta damska i meška w budynku nr 1	

