



**ZARZĄD DRÓG WOJEWÓDZKICH w GDAŃSKU**  
**REJON DRÓG WOJEWÓDZKICH w GDAŃSKU**

**ul. Gdańska 29, 83 -034 Trąbki Wielkie**

Tel. (58) 303 66 00, Fax. 58 683 72 51, Sekretariat tel. Regon: 191687276

[www.zdw-gdansk.pl](http://www.zdw-gdansk.pl) email: [gdansk@zdwgdansk.pl](mailto:gdansk@zdwgdansk.pl)



## OPIS PRZEDMIOTU ZAMÓWIENIA

*Temat opracowania:*

**Remont chodnika w ciągu DW 501 w m. Jantar**

*Część:*

Drogowa

*Miejscowość:*

Jantar

*Zlecniodawca:*

Zarząd Dróg Wojewódzkich w Gdańsku RDW w Gdańsku

*Data wykonania:*

Wrzesień 2023

Zatwierdził:  
Kierownik  
Rejonu Dróg Wojewódzkich w Gdańsku

**Anna Czajkowska**

## PODSTAWA OPRACOWANIA

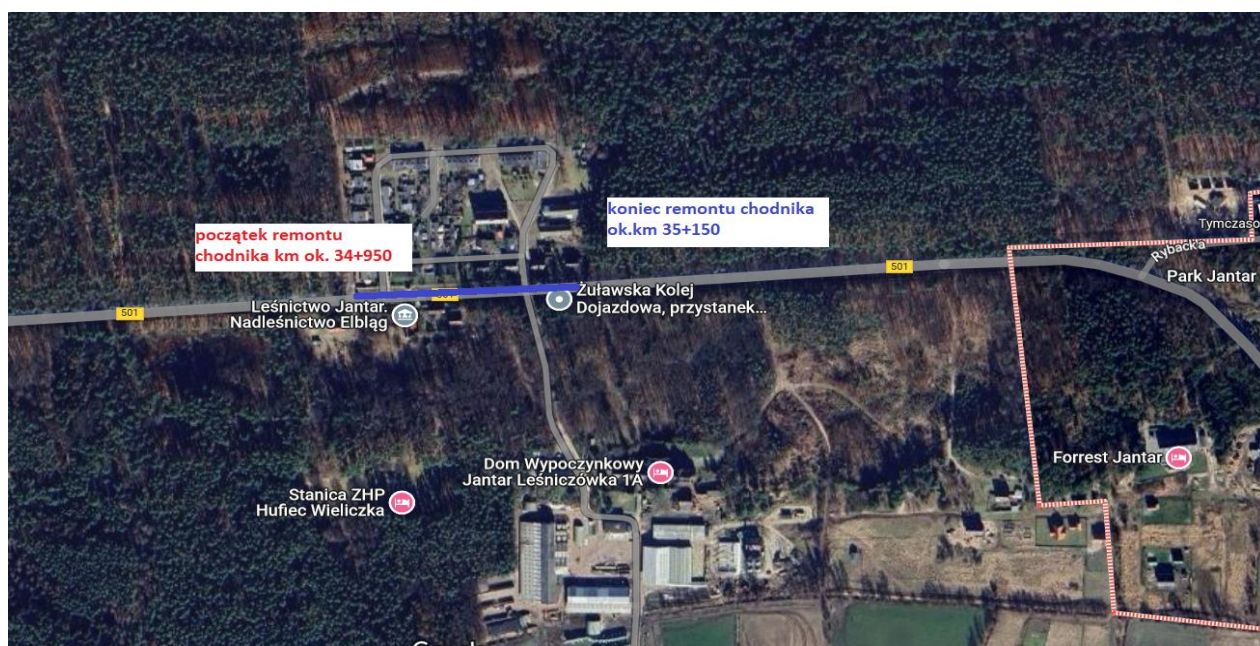
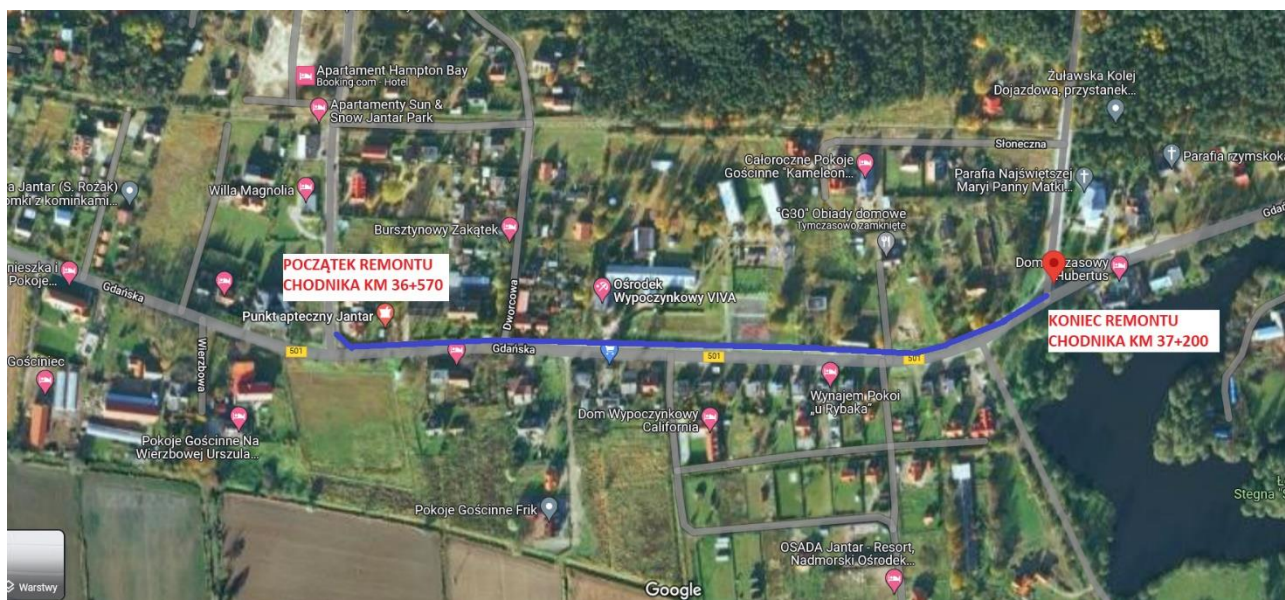
Podstawę niniejszego opracowania stanowią:

- 1) wizja lokalna i pomiary własne w terenie,
- 2) ustawa z dnia 21 marca 1985 r. o drogach publicznych (j.t. Dz. U. z 2021 r., poz. 1376 ze zm.),
- 3) rozporządzenie Ministra Transportu i Gospodarki Morskiej z dnia 2 marca 1999 r. w sprawie warunków technicznych, jakim powinny odpowiadać drogi publiczne i ich usytuowanie (j.t. Dz. U. z 2021 r., poz. 2351).

## OGÓLNA CHARAKTERYSTYKA ROBÓT

### I. Lokalizacja

Chodnik przy drodze wojewódzkiej nr 501 km 36+570 - 37+200 str. lewa oraz km 34+950 – 35+150 str. lewa w m. Jantar.





## II. Stan istniejący

Chodnik zlokalizowany jest w ciągu drogi wojewódzkiej nr 501 w m. Jantar, powiecie nowodworskim, gm. Stegna. Istniejący chodnik o szerokości 2,0 m i długości ok. 516 mb posiada nawierzchnię z betonowych płyt chodnikowych o wymiarach 50x50x7 cm, obramowaną obrzeżem betonowym 20x100x6 cm. Drugi odcinek chodnika zlokalizowany jest w ciągu drogi wojewódzkiej nr 501 w m. Jantar, powiecie nowodworskim, gm. Stegna. Istniejący chodnik o szerokości 2,0 m i długości ok. 150 mb posiada nawierzchnię z betonowych płyt chodnikowych o wymiarach 50x50x7 cm, obramowaną obrzeżem betonowym 20x100x6 cm.

Od wielu lat nie był remontowany, jego stan pogarsza się z roku na rok. Płyty chodnikowe jak i obrzeża są pozapadane, popękane i nierówne. Stan techniczny chodnika stwarza potencjalne zagrożenie dla użytkowników w tym okolicznych mieszkańców, również turystów, którzy licznie użytkują chodnik w sezonie letnim.



























### **III. Stan projektowany**

Remont chodnika przewiduje wykonanie nowej nawierzchni o szerokości 2,0 m. Należy zachować lokalizację oraz geometrię istniejącego chodnika. Wykonanie nowego obramowania wykonać obrzeżem betonowym 8x30 cm. Remont chodnika będzie polegał na rozbiórce istniejącej



nawierzchni, wykonaniu nowej konstrukcji chodnika oraz ustawieniu nowych obrzeży, oporników i krawężników.

Do remontu chodnika należy użyć nową kostkę betonową o gr. 6 cm kolor szary, do remontu istniejących wjazdów użyć nową kostkę betonową o gr. 8 cm kolor grafitowy.

Grunt zasypowy stanowiący dodatkowy opór dla obrzeży od strony terenów zielonych należy dogęścić zagęszczarką płytową przed ułożeniem warstwy humusu. Zagęszczenie zasypki należy wykonywać równolegle przy układaniu konstrukcji chodnika w celu eliminacji przemieszczenia obrzeży.

**Zakres prac związanych z remontem:**

- Oznakowanie miejsca robót,
- Rozbiórka istniejącej nawierzchni wraz z podbudową (materiał z rozbiórki wywieźć oraz zutylizować),
- Rozbiórka istniejących obrzeży, krawężników (materiał z rozbiórki wywieźć oraz zutylizować),
- Wykonanie koryta wraz z profilowaniem i zagęszczeniem podłoża – około 35 cm pod zjazdu i ok. 15 cm pod nawierzchnię chodnika, (materiał z koryta wywieźć oraz zutylizować),
- Ustawienie obrzeży betonowych 8x30 cm na ławie betonowej z oporem z betonu klasy C12/15,
- Ustawienie oporników betonowych 12x25 na ławie betonowej z oporem z betonu klasy C12/15,
- Ustawienie krawężników betonowych najazdowych 15x22 cm na ławie betonowej z oporem z betonu klasy C12/15,
- Wykonanie podbudowy z mieszanki związanej cementem C1,5/2 gr. 15 cm pod nawierzchnię chodnika,
- Wykonanie podbudowy pomocniczej z mieszanki związanej cementem C3/4 gr. 15 cm pod zjazdu,
- Wykonanie podbudowy zasadniczej z kruszywa łamanego stabilizowanego mechanicznie 0/31,5 mm C90/3 gr. 15 cm pod zjazdu,
- Wykonanie nawierzchni chodnika z kostki betonowej szarej gr. 6 cm o wymiarach 20x10 cm na podsypce cementowo-piaskowej 1:4 gr. 4 cm,
- Wykonanie nawierzchni zjazdów z kostki betonowej grafitowej gr. 8 cm o wymiarach 20x10 cm na podsypce cementowo-piaskowej 1:4 gr. 4 cm,
- Regulacja pionowa studzienek dla zaworów wodociągowych oraz regulacje pionowe hydrantu podziemnego,
- Profilowanie terenu wraz z humusowaniem wraz z obsianiem trawą,
- Demontaż oznakowania i zabezpieczeń,
- Uporządkowanie terenu robót.



#### **IV. Obowiązki Wykonawcy robót**

Wykonawca zobowiązuje się do zawarcia na własny koszt odpowiednich umów ubezpieczenia z tytułu szkód, które mogą zaistnieć w związku z określonymi zdarzeniami losowymi oraz od odpowiedzialności cywilnej na czas realizacji robót objętych umową. Polisa musi dotyczyć odpowiedzialności cywilnej wobec osób trzecich za ewentualne szkody powstałe w związku z prowadzonymi robotami w pasie drogowym, w tym także ruchem pojazdów mechanicznych, na okres obowiązywania umowy.

Wykonawca zobowiązany jest przekazać Zamawiającemu odpis (kopię) umowy ubezpieczeniowej najpóźniej w dniu przekazania terenu budowy.

Wykonawca winien zapewnić odpowiedni personel i sprzęt niezbędny do wykonywania w/w robót.

Wykonawca zobowiązany jest do:

- rozpoczęcia robót określonych w umowie po protokolarnym przekazaniu placu budowy,
- oznakowania robót zgodnie z zatwierdzonym schematem oznakowania,
- wyposażenia wszystkich pojazdów w lampy błyskowe koloru pomarańczowego,
- prowadzenia robót w sposób nie zagrażający bezpieczeństwu i nie utrudniający ruchu pojazdów i pieszych,
- przestrzegania przepisów bezpieczeństwa i higieny pracy,
- przestrzegania uwag i zaleceń pracownika nadzorującego wykonanie robót,
- wyposażenia pracowników w kamizelki ostrzegawcze / ubrania robocze koloru pomarańczowego.

#### **V. Wymagania związane z prowadzeniem robót w pasie drogowym:**

- Pracownicy wykonujący roboty muszą być przeszkoleni do wykonywania prac na drodze, w tym również do kierowania ruchem (prowadzenie prac w ruchu wahadłowym). Powinni być wyposażeni w odpowiedni, sprawny sprzęt i narzędzia posiadać odpowiednie uprawnienia oraz nosić ostrzegawcze ubrania robocze.
- Długotrwałe wstrzymywanie ruchu drogowego w czasie prowadzenia robót jest wykluczone – wszystkie prace należy wykonywać „pod ruchem”.
- Wszystkie prace należy wykonywać w warunkach dobrej widoczności z zastosowaniem przekazanego przez Zamawiającego schematu oznakowania.
- Schemat organizacji ruchu na czas prowadzenia robót zostanie przekazany przez Zamawiającego Wykonawcy w dniu protokolarnego przekazania placu robót.

#### **VI. Bezpieczeństwo i higiena pracy**

1. Odcinki drogi w obrębie obiektu należy oznakować zgodnie z instrukcją oznakowania robót prowadzonych w pasie drogowym.
2. Pracownicy kierujący ruchem muszą bezwzględnie posiadać uprawnienia do kierowania ruchem.
3. Niedopuszczalne jest prowadzenie robót w warunkach złej widoczności t. j. podczas mgły, śnieżyicy, ulewnego deszczu, po zmierzchu oraz podczas porywistego wiatru.
4. Prowadzenie w strefie roboczej w tym samym czasie innych prac jest zabronione.



5. Pracownicy zatrudnieni przy w/w pracach powinni posiadać odzież i obuwie ochronne oraz wyposażeni być w sprzęt ochrony osobistej/kaski, rękawice, kamizelki ostrzegawcze.
6. Stosowany przy robotach sprzęt musi być sprawny i sprawdzony przed użyciem, a narzędzia ostre i prawidłowo osadzone.

## **VII. Odpowiedzialność Wykonawcy:**

1. Wykonawca ponosi pełną odpowiedzialność za prawidłowe prowadzenie robót, a w tym za oznakowanie robót.
2. Bezpieczeństwo ruchu na drodze w strefie prowadzonych robót.
3. Wykonawca ponosi odpowiedzialność odszkodowawczą na rzecz osób trzecich w związku z prowadzonymi robotami.
4. Wykonawca ma obowiązek zawarcia/posiadania ubezpieczenia od Odpowiedzialności Cywilnej w zakresie prowadzonej działalności na czas trwania robót objętych umową.
5. Zamawiający zaleca wizję w terenie przed przystąpieniem do przedmiotowego przetargu.

Oferowana cena musi obejmować wszelkie koszty związane z realizacją zamówienia tj. koszty pośrednie, koszty materiałów, transportu oraz pozostałe koszty towarzyszące warunkujące należyte wykonanie przedmiotu zamówienia zgodnie z załączonym kosztorysem ofertowym.

## **VIII. Warunki wykonania zamówienia.**

1. Podstawowe czynności wykonania – technologia wykonania zostały określone w załączonych specyfikacjach technicznych.

## **IX. Rozliczenie z tytułu realizacji zamówienia.**

1. Protokół z odbioru końcowego robót sporządzony zostanie po wykonaniu robót i dokonaniu zgłoszenia o zakończeniu robót w ciągu 14 dni.
2. Rozliczenie za wykonane roboty nastąpi na podstawie faktury VAT wystawionej przez Wykonawcę w oparciu o protokół odbioru końcowego robót.
3. Zamawiający ma obowiązek zapłaty faktur, o których mowa, w terminie do 30 dni licząc od daty jej doręczenia Zamawiającemu.

## **X. POSTANOWIENIA KOŃCOWE**

1. Ochrona środowiska i prace zabezpieczające.

W celu zminimalizowania wpływu prowadzonych prac na środowisko należy maksymalnie ograniczyć czas użytkowania sprzętu ciężkiego w celu zminimalizowania hałasu.

Materiały pochodzące z rozbiórki nawierzchni należy dokładnie usunąć z terenu budowy i obszarów do niej przyległych. Nie wolno dopuszczać do gromadzenia materiałów budowlanych na przyległych terenach zielonych.

2. Urządzenia towarzyszące.

W przypadku natrafienia (w czasie wykonywanych robót budowlanych) na jakiegokolwiek instalacje należy je traktować jako czynne. Roboty budowlane w sąsiedztwie urządzeń podziemnych należy prowadzić ręcznie.

**Sporządził: Przemysław Młyński**

Trąbki Wielkie 01.09.2023 r.