

Gmina Nakło nad Notecią
ul. Ks. P. Skargi 7
89-100 Nakło nad Notecią

Nr sprawy: **ZP.271.23.2022**

SPECYFIKACJA WARUNKÓW ZAMÓWIENIA

w postępowaniu prowadzonym w trybie podstawowym bez negocjacji
na podstawie art. 275 pkt 1
ustawy z dnia 11 września 2019r. Prawo zamówień publicznych

na

„Zagospodarowanie zielenią części ulicy Bydgoskiej w Nakle nad Notecią 2022”

ZATWIERDZAM:

Nakło nad Notecią, dnia 22.07.2022r.

Z up. Burmistrza

Piotr Kalamon

Z-ca Burmistrza

SPECYFIKACJA WARUNKÓW ZAMÓWIENIA, zwana dalej „SWZ”, zawiera:

Rozdział I	Informacje o Zamawiającym
Rozdział II	Tryb udzielenia zamówienia
Rozdział III	Opis przedmiotu zamówienia, termin wykonania zamówienia
Rozdział IV	Warunki udziału w postępowaniu
Rozdział V	Podstawy wykluczenia z postępowania
Rozdział VI	Podmiotowe środki dowodowe, przedmiotowe środki dowodowe oraz inne oświadczenia i dokumenty
Rozdział VII	Informacja o środkach komunikacji elektronicznej, przy użyciu których Zamawiający będzie komunikował się z Wykonawcami, oraz informacje o wymaganiach technicznych i organizacyjnych sporządzania, wysyłania i odbierania korespondencji elektronicznej
Rozdział VIII	Opis sposobu przygotowania i złożenia oferty
Rozdział IX	Wadium
Rozdział X	Termin składania i otwarcia ofert
Rozdział XI	Termin związania ofertą
Rozdział XII	Sposób obliczenia ceny
Rozdział XIII	Opis kryteriów oceny ofert wraz z podaniem wag tych kryteriów i sposobu oceny ofert
Rozdział XIV	Informacje dotyczące zabezpieczenia należytego wykonania umowy
Rozdział XV	Informacje o formalnościach, jakie muszą zostać dopełnione po wyborze oferty w celu zawarcia umowy w sprawie zamówienia publicznego
Rozdział XVI	Projektowane postanowienia umowy
Rozdział XVII	Środki ochrony prawnej
Rozdział XVIII	Klauzula informacyjna dotycząca przetwarzania danych osobowych
Załączniki:	
1.	Formularz oferty
2.	Oświadczenie dotyczące wykluczenia z postępowania i spełniania warunków udziału w postępowaniu
3.	Zobowiązanie podmiotu do udostępnienia zasobów
4.	Wykaz dostaw
5.	Oświadczenie wykonawców występujących wspólnie
6.	Projekt umowy
7.	Szczegółowy opis przedmiotu zamówienia
8.	Lokalizacja i ustawienie donic

I. Informacje o zamawiającym

Gmina Nakło nad Notecią,
ul. Ks. Piotra Skargi 7
89 – 100 Nakło nad Notecią
tel.(52) 386 79 01, fax (52) 386 79 02
e-mail: sekretariat@umig.naklo.pl
Województwo: kujawsko-pomorskie
Powiat Nakielski
NIP: 5581768632
Regon: 092350895

Godziny pracy:

- poniedziałek, środa, czwartek: od 7:30 do 15:30;
- wtorek: od 7:30 do 16:30;
- piątek: od 7:30 do 14:30

Adres strony internetowej prowadzonego postępowania oraz strony internetowej, na której udostępniane będą zmiany i wyjaśnienia treści SWZ oraz inne dokumenty zamówienia bezpośrednio związane z postępowaniem o udzielenie zamówienia:

<https://platformazakupowa.pl/pn/naklo>

II. Tryb udzielenia zamówienia

1. Wartość zamówienia nie przekracza progów unijnych określonych zgodnie z art. 3 ust. 2 ustawy z 11 września 2019r. – Prawo zamówień publicznych (Dz. U. z 2021r., poz. 1129 ze zm.) zwanej dalej ustawą.
2. Postępowanie o udzielenie zamówienia prowadzone jest w **trybie podstawowym bez negocjacji, na podstawie art. 275 pkt 1 ustawy.**
3. Zamawiający nie przewiduje przeprowadzenia aukcji elektronicznej, o której mowa w art. 308 ust. 1 ustawy.
4. Zamawiający nie przewiduje zawarcia umowy ramowej, o której mowa w art. 311-315 ustawy.
5. Zamawiający nie dopuszcza możliwości złożenia oferty wariantowej, o której mowa w art. 92 ustawy, tzn. oferty przewidującej odmienny sposób wykonania zamówienia niż określony w niniejszej SWZ.
6. Zamawiający nie wymaga złożenia oferty wariantowej, o której mowa w art. 92 ustawy, tzn. oferty przewidującej odmienny sposób wykonania zamówienia niż określony w niniejszej SWZ.
7. Zamawiający nie przewiduje zwrotu kosztów udziału w postępowaniu.

III. Opis przedmiotu zamówienia oraz termin wykonania zamówienia

1. Wspólny Słownik Zamówień (CPV)

03121100-6 - Żywe rośliny, bulwy, korzenie, sadzonki i rozsady

03452000-3 - Drzewa

77300000-3 – Usługi ogrodnicze

77211600-8 - Sadzenie drzew

77310000-6 – Usługi sadzenia roślin oraz utrzymania terenów zielonych

2. Opis przedmiotu zamówienia:

Przedmiot zamówienia obejmuje dostawę donic betonowych i obrzeży krawężnikowych oraz dostawę i nasadzenia roślin w gruncie oraz w donicach. Szczegółowy opis znajduje się w załączniku nr 7 do SWZ. Poglądowa lokalizacja modułów określona została w załączniku nr 8 do SWZ. Zestawienie niezbędnych materiałów określa załączniki nr 7 do SWZ.

Zamawiający wymaga od Wykonawcy udzielenia 24 miesięcznej gwarancji na dostarczone donice.

Okres gwarancji na wykonane nasadzenia uzależniony będzie od oferty wykonawcy, jednakże minimum musi wynosić 12 miesięcy.

3. Zamawiający nie dokonuje podziału zamówienia na części. Tym samym Zamawiający nie dopuszcza możliwości składania ofert częściowych, o których mowa w art. 7 pkt 15 ustawy.

Uzasadnienie niedokonania podziału zamówienia na części:

Realizacja zamówienia obejmuje czynności o jednakowym charakterze rzeczowym i terminowym. Zamawiający udziela zamówienia w częściach, z których każda stanowi przedmiot odrębnego postępowania.

Zamówienie musi zostać wykonane zostanie kompleksowo przez jednego wykonawcę ze względu na konieczność wykonania prac we właściwej kolejności oraz ich synchronizacji.

Wartość zamówienia jest niższa od tzw. progów unijnych, które zobowiązują do implementacji dyrektyw UE. Dyrektywa 2014/24/UE w treści motywu 78 wskazuje, że aby zwiększyć konkurencję, instytucje zamawiające należy w szczególności zachęcać do dzielenia dużych zamówień na części. Przedmiotowe zamówienie nie jest dużym zamówieniem w rozumieniu motywu 78 powołanej dyrektywy UE (dyrektywy stosuje się od tzw. progów UE, a dyrektywa posługuje się pojęciem dużego zamówienia na gruncie zamówień podlegających dyrektywie, a więc zamówienia o wartości znacznie przewyższającej tzw. progi UE).

Zamawiający nie dokonał podziału zamówienia na części ze względu na to, że podział taki groziłby nadmiernymi trudnościami technicznymi oraz nadmiernymi kosztami, w sytuacji wykonywania zamówienia przez więcej niż jednego Wykonawcę. Potrzeba skoordynowania działań różnych wykonawców realizujących poszczególne części zamówienia mogłaby poważnie zagrozić właściwemu wykonaniu zamówienia. Niedokonanie podziału zamówienia podyktowane było zatem względami technicznymi, organizacyjnym oraz charakterem przedmiotu zamówienia. Zastosowany ewentualnie podział zamówienia na części nie zwiększyłby konkurencyjności w sektorze małych i średnich przedsiębiorstw – zakres zamówienia jest zakresem typowym, umożliwiającym złożenie oferty wykonawcom z grupy małych lub średnich przedsiębiorstw. Zgodnie z treścią motywu 78 dyrektywy, Instytucja zamawiająca powinna mieć obowiązek rozważenia celowości podziału zamówień na części, jednocześnie zachowując swobodę autonomicznego podejmowania decyzji na każdej podstawie, jaką uzna za stosowną, nie podlegając nadzorowi administracyjnemu ani sądowemu.

4. Informacja o przedmiotowych środkach dowodowych.

Zamawiający nie stawia wymogu złożenia wraz z ofertą przedmiotowych środków dowodowych.

5. **Termin wykonania zamówienia:** do 3 miesięcy od dnia podpisania umowy.

6. Zamówienia, o których mowa w art. 214 ust. 1 pkt 8 ustawy Pzp

Zamawiający nie przewiduje udzielania zamówień na podstawie art. 214 ust. 1 pkt 8 ustawy Pzp.

7. Wizja lokalna

Zamawiający nie przewiduje obowiązku odbycia wizji lokalnej oraz sprawdzenia przez Wykonawcę dokumentów niezbędnych do realizacji zamówienia dostępnych na miejscu u Zamawiającego. Każdy z Wykonawców ponosi pełną odpowiedzialność za skutki braku lub mylnego rozpoznania warunków realizacji zamówienia.

8. Podwykonawstwo.

- 1) Wykonawca może powierzyć wykonanie części zamówienia podwykonawcy. Zamawiający nie zastrzega obowiązku osobistego wykonania przez Wykonawcę kluczowych zadań dotyczących zamówienia na dostawy i usługi.
- 2) Wykonawca jest zobowiązany wskazać w formularzu ofertowym części zamówienia których wykonanie zamierza powierzyć podwykonawcom i podać nazwy ewentualnych podwykonawców, o ile są już znane.

9. Warunki rozliczenia wykonania przedmiotu zamówienia:

Zamawiający przewiduje rozliczenie za wykonaną dostawę jedną fakturą po wykonaniu i odbiorze pełnego zakresu zamówienia.

IV. Warunki udziału w postępowaniu

O udzielenie zamówienia mogą ubiegać się wykonawcy, którzy:

- 1) spełniają warunki udziału w postępowaniu, o ile zostały one określone.
- 2) nie podlegają wykluczeniu z postępowania.

1. Na podstawie art. 112 ustawy Pzp, Zamawiający określa warunki udziału w postępowaniu.

O udzielenie przedmiotowego zamówienia mogą ubiegać się Wykonawcy, którzy spełniają warunki udziału w postępowaniu dotyczące:

1.1. zdolności do występowania w obrocie gospodarczym:

Zamawiający nie formułuje warunku udziału w postępowaniu w tym zakresie;

1.2. uprawnień do prowadzenia określonej działalności gospodarczej lub zawodowej, o ile wynika to z odrębnych przepisów:

Zamawiający nie formułuje warunku udziału w postępowaniu w tym zakresie;

1.3. sytuacji ekonomicznej lub finansowej:

Zamawiający nie formułuje warunku udziału w postępowaniu w tym zakresie;

1.4. zdolności technicznej lub zawodowej:

Zamawiający uzna, że Wykonawca spełnia warunek w zakresie zdolności technicznej lub zawodowej:

Doświadczenia

Wykonawca musi wykazać, iż w okresie ostatnich 3 lat przed upływem terminu składania ofert, a jeżeli okres prowadzenia działalności jest krótszy - w tym okresie, wykonał **co najmniej jedną**

dostawę roślin wraz z wykonaniem ich nasadzeń oraz z gwarancją lub pielęgnacją o łącznej wartości min. 80.000 zł brutto.

Zamawiający wymaga aby wykazana dostawa wraz z w/w usługami zrealizowana zastała na podstawie zawartej 1 umowy. Nie dopuszcza się łączenia kilku umów, w celu wykazania spełnienia warunku udziału w postępowaniu.

2. Wykonawcy wspólnie ubiegający się o udzielenie zamówienia publicznego.

- 2.1. Wykonawcy mogą wspólnie ubiegać się o udzielenie zamówienia publicznego. W takim przypadku Wykonawcy występujący wspólnie są zobowiązani do ustanowienia pełnomocnika do reprezentowania ich w postępowaniu albo do reprezentowania ich w postępowaniu i zawarcia umowy w sprawie przedmiotowego zamówienia publicznego. Wszelka korespondencja będzie prowadzona przez zamawiającego wyłącznie z pełnomocnikiem.
- 2.2. Warunek dotyczący uprawnień do prowadzenia określonej działalności gospodarczej lub zawodowej (o ile został sformułowany), o którym mowa w art. 112 ust. 2 pkt 2 ustawy Pzp, zostanie spełniony, jeżeli co najmniej jeden z wykonawców wspólnie ubiegających się o udzielenie zamówienia posiada uprawnienia do prowadzenia określonej działalności gospodarczej lub zawodowej i zrealizuje dostawy, do których realizacji te uprawnienia są wymagane.
- 2.3. W przypadku, o którym mowa w ust. 2.2, wykonawcy wspólnie ubiegający się o udzielenie zamówienia dołączają odpowiednio do oferty oświadczenie, z którego wynika, które dostawy wykonają poszczególni wykonawcy – Załącznik nr 5 do SWZ.

3. Udostępnienie zasobów.

- 3.1. Wykonawca może w celu potwierdzenia spełniania warunków udziału w postępowaniu na zasadach opisanych w art. 118-123 ustawy Pzp, polegać na zdolnościach technicznych lub zawodowych lub sytuacji finansowej lub ekonomicznej podmiotów udostępniających zasoby, niezależnie od charakteru prawnego łączących go z nimi stosunków prawnych. **Podmiot na zasoby, którego wykonawca powołuje się w celu wykazania spełnienia warunków udziału w postępowaniu nie może podlegać wykluczeniu na podstawie art. 108 ust. 1 ustawy Pzp oraz art. 109 ust. 1 pkt 4, 5, 7 i 10 ustawy oraz na podstawie art. 7 ust.1 ustawy z dnia 13 kwietnia 2022r. o szczególnych rozwiązaniach w zakresie przeciwdziałania wspieraniu agresji na Ukrainę oraz służących ochronie bezpieczeństwa narodowego.**
- 3.2. Wykonawca, który polega na zdolnościach lub sytuacji podmiotów udostępniających zasoby, składa, wraz z ofertą, zobowiązanie podmiotu udostępniającego zasoby do oddania mu do dyspozycji niezbędnych zasobów na potrzeby realizacji danego zamówienia lub inny podmiotowy środek dowodowy potwierdzający, że wykonawca realizując zamówienie, będzie dysponował niezbędnymi zasobami tych podmiotów.
- 3.3. Zobowiązanie podmiotu udostępniającego zasoby, o którym mowa w ust. 3.2, potwierdza, że stosunek łączący Wykonawcę z podmiotami udostępniającymi zasoby gwarantuje rzeczywisty dostęp do tych zasobów oraz określa, w szczególności:
 - 1) zakres dostępnych Wykonawcy zasobów podmiotu udostępniającego zasoby;
 - 2) sposób i okres udostępnienia Wykonawcy i wykorzystania przez niego zasobów podmiotu udostępniającego te zasoby przy wykonywaniu zamówienia;
 - 3) czy i w jakim zakresie podmiot udostępniający zasoby, na zdolnościach którego Wykonawca polega w odniesieniu do warunków udziału w postępowaniu dotyczących wykształcenia, kwalifikacji zawodowych lub doświadczenia, zrealizuje roboty budowlane lub usługi, których wskazane zdolności dotyczą.
- 3.4. Podmiot, który zobowiązał się do udostępnienia zasobów, odpowiada solidarnie z Wykonawcą, który polega na jego sytuacji finansowej lub ekonomicznej, za szkodę poniesioną przez

Zamawiającego powstałą wskutek nieudostępniienia tych zasobów, chyba że za nieudostępniienie zasobów podmiot ten nie ponosi winy.

- 3.5. Zamawiający oceni, czy udostępniane Wykonawcy przez podmioty udostępniające zasoby zdolności techniczne lub zawodowe lub ich sytuacja finansowa lub ekonomiczna pozwalają na wykazanie przez wykonawcę spełnienia warunków udziału w postępowaniu, a także zbada, czy nie zachodzą wobec tego podmiotu podstawy wykluczenia, które zostały przewidziane względem wykonawcy.

V. Podstawy wykluczenia z postępowania

1. O udzielnie zamówienia mogą ubiegać się wykonawcy, którzy nie podlegają wykluczeniu z postępowania:
 - 1.1. na podstawie art. 109 ust. 1 pkt 4, 5, 7 i 10 ustawy.
 - 1.2. na podstawie art. 108 ust. 1 ustawy,
 - 1.3. na podstawie art. 7 ust.1 ustawy z dnia 13 kwietnia 2022r o szczególnych rozwiązaniach w zakresie przeciwdziałania wspieraniu agresji na Ukrainę oraz służących ochronie bezpieczeństwa narodowego (przesłanka obligatoryjna).
2. Jeżeli wykonawca polega na zdolnościach lub sytuacji podmiotów udostępniających zasoby Zamawiający zbada, czy nie zachodzą wobec tego podmiotu podstawy wykluczenia, które przewidziane są względem Wykonawcy.
3. W przypadku wspólnego ubiegania się Wykonawców o udzielenie zamówienia Zamawiający zbada, czy nie zachodzą podstawy wykluczenia wobec każdego z tych wykonawców.
4. W okolicznościach określonych w art. 108 ust. 1 pkt 1, 2 i 5 oraz art. 109 ust. 1 pkt 4, 5, 7 i 10 ustawy Pzp, Wykonawca nie podlega wykluczeniu jeżeli udowodni zamawiającemu, że spełnił łącznie następujące przesłanki:
 - 4.1. naprawił lub zobowiązał się do naprawienia szkody wyrządzonej przestępstwem, wykroczeniem lub swoim nieprawidłowym postępowaniem, w tym poprzez zadośćuczynienie pieniężne;
 - 4.2. wyczerpująco wyjaśnił fakty i okoliczności związane z przestępstwem, wykroczeniem lub swoim nieprawidłowym postępowaniem oraz spowodowanymi przez nie szkodami, aktywnie współpracując odpowiednio z właściwymi organami, w tym organami ścigania lub zamawiającym;
 - 4.3. podjął konkretne środki techniczne, organizacyjne i kadrowe, odpowiednie dla zapobiegania dalszym przestępstwom, wykroczeniom lub nieprawidłowemu postępowaniu, w szczególności:
 - a) zerwał wszelkie powiązania z osobami lub podmiotami odpowiedzialnymi za nieprawidłowe postępowanie wykonawcy,
 - b) zreorganizował personel,
 - c) wdrożył system sprawozdawczości i kontroli,
 - d) utworzył struktury audytu wewnętrznego do monitorowania przestrzegania przepisów, wewnętrznych regulacji lub standardów,
 - e) wprowadził wewnętrzne regulacje dotyczące odpowiedzialności i odszkodowań za nieprzestrzeganie przepisów, wewnętrznych regulacji lub standardów.
 - 4.4. Zamawiający ocenia, czy podjęte przez wykonawcę czynności są wystarczające do wykazania jego rzetelności, uwzględniając wagę i szczególne okoliczności czynu wykonawcy, a jeżeli uzna, że nie są wystarczające, wyklucza wykonawcę.

VI. Podmiotowe środki dowodowe, przedmiotowe środki dowodowe oraz inne oświadczenia i dokumenty

1. Oświadczenia i dokumenty składane wraz z ofertą.

1.1. Wykonawca dołącza do oferty oświadczenie o niepodleganiu wykluczeniu oraz spełnianiu warunków udziału w postępowaniu. Oświadczenie to stanowi dowód potwierdzający brak podstaw wykluczenia oraz spełnianie warunków udziału w postępowaniu, na dzień składania ofert, tymczasowo zastępujący wymagane podmiotowe środki dowodowe. Oświadczenie należy złożyć zgodnie ze wzorem stanowiącym **załącznik nr 2** do SWZ.

1.2. Oświadczenie, o którym mowa w ust. 1.1 składają odrębnie:

- 1) wykonawca/każdy spośród wykonawców wspólnie ubiegających się o udzielenie zamówienia. W takim przypadku oświadczenie potwierdza brak podstaw wykluczenia wykonawcy oraz spełnianie warunków udziału w postępowaniu w zakresie, w jakim każdy z wykonawców wykazuje spełnianie warunków udziału w postępowaniu;
- 2) podmiot udostępniający zasoby, na którego potencjał powołuje się Wykonawca celem potwierdzenia spełnienia warunków udziału w postępowaniu. W takim przypadku oświadczenie potwierdza brak podstaw wykluczenia podmiotu oraz spełnianie warunków udziału w postępowaniu w zakresie, w jakim podmiot udostępnia swoje zasoby Wykonawcy.

1.3. Do oferty Wykonawca zobowiązany jest załączyć:

- 1) pełnomocnictwo lub inny dokument potwierdzający umocowanie do reprezentowania Wykonawcy, gdy umocowanie osoby składającej ofertę nie wynika z dokumentów rejestrowych (KRS, CEiDG lub innego właściwego rejestru),
- 2) zobowiązanie podmiotu udostępniającego zasoby, w przypadku polegania na zasobach podmiotu udostępniającego zasób Wykonawcy – zgodnie ze wzorem określonym w załączniku nr 3,
- 3) w przypadku wykonawców wspólnie ubiegających się o udzielenie zamówienia:
 - a) pełnomocnictwo, w przypadku wykonawców wspólnie ubiegających się o udzielenie zamówienia, z treści którego będzie wynikało umocowanie do reprezentowania ich w postępowaniu o udzielenie zamówienia albo do reprezentowania w postępowaniu i zawarcia umowy w sprawie zamówienia publicznego. Pełnomocnictwo powinno zawierać w szczególności wskazanie:
 - postępowania o zamówienie publicznego, którego dotyczy,
 - wszystkich wykonawców ubiegających się wspólnie o udzielenie zamówienia wymienionych z nazwy z określeniem adresu siedziby,
 - ustanowionego pełnomocnika oraz zakresu jego pełnomocnictwa,
 - b) oświadczenie, z którego wynika, które dostawy/usługi wykonują poszczególni wykonawcy–

Załącznik Nr 5 do SWZ

1.4. Wykonawca nie jest zobowiązany do złożenia dokumentów, jeżeli Zamawiający może je uzyskać za pomocą bezpłatnych i ogólnodostępnych baz danych, o ile Wykonawca wskazał dane umożliwiające dostęp do tych dokumentów.

1.5. Zapisy ust. 1.3 pkt 1) stosuje się odpowiednio do osoby działającej w imieniu wykonawców wspólnie ubiegających się o udzielenie zamówienia.

1.6. Zapisy ust. 1.3 pkt 2), ust. 1.4 stosuje się odpowiednio do osoby działającej w imieniu podmiotu udostępniającego zasoby na zasadach określonych w art. 118 ustawy Pzp lub podwykonawcy niebędącego podmiotem udostępniającym zasoby na takich zasadach.

2. Oświadczenia i dokumenty składane na wezwanie Zamawiającego.

2.1. Zamawiający wezwie Wykonawcę, którego oferta została najwyżej oceniona, do złożenia w wyznaczonym terminie, nie krótszym niż 5 dni od dnia wezwania, aktualnych na dzień złożenia

następujących podmiotowych środków dowodowych potwierdzających spełnianie warunków udziału w postępowaniu:

- 1) **wykazu dostaw** wykonanych, a w przypadku świadczeń powtarzających się lub ciągłych również wykonywanych, w okresie ostatnich 3 lat, a jeżeli okres prowadzenia działalności jest krótszy – w tym okresie, wraz z podaniem ich wartości, przedmiotu, dat wykonania i podmiotów, na rzecz których dostawy zostały wykonane lub są wykonywane, oraz załączeniem dowodów określających czy te dostawy zostały wykonane lub są wykonywane należycie, przy czym dowodami, o których mowa, są referencje bądź inne dokumenty sporządzone przez podmiot, na rzecz którego dostawy zostały wykonane, a w przypadku świadczeń powtarzających się lub ciągłych są wykonywane, a jeżeli wykonawca przyczyn niezależnych od niego nie jest w stanie uzyskać tych dokumentów – oświadczenie wykonawcy; w przypadku świadczeń powtarzających się lub ciągłych nadal wykonywanych referencje bądź inne dokumenty potwierdzające ich należyte wykonywanie powinny być wystawione w okresie ostatnich 3 miesięcy; (**Wzór - Załącznik nr 4 do SWZ**),
 - 2) **Odpis lub informację z Krajowego Rejestru Sądowego lub Centralnej Ewidencji i Informacji o Działalności Gospodarczej**, w zakresie art. 109 ust. 1 pkt 4 ustawy, sporządzonych nie wcześniej niż 3 miesiące przed jej złożeniem, jeżeli odrębne przepisy wymagają wpisu do rejestru lub ewidencji,
- 2.2. Jeżeli z uzasadnionych przyczyn wykonawca nie będzie mógł przedstawić wymaganych przez zamawiającego podmiotowych środków dowodowych, dotyczących sytuacji ekonomicznej lub finansowej, to będzie mógł przedstawić inne podmiotowe środki dowodowe, które w wystarczający sposób potwierdzają spełnienie opisanego przez zamawiającego warunku.
 - 2.3. W przypadku złożenia przez wykonawców dokumentów zawierających dane w innych walutach niż w PLN, dane finansowe zostaną przeliczone według średniego kursu Narodowego Banku Polskiego (NBP)(strona internetowa: <http://www.nbp.pl/Kursy/Kursyva.html>) opublikowanego w dniu ukazania się ogłoszenia o zamówieniu w Biuletynie Zamówień Publicznych. Ten sam kurs zamawiający przyjmie przy przeliczaniu wszelkich innych danych finansowych.
 - 2.4. Jeżeli Wykonawca ma siedzibę lub miejsce zamieszkania poza terytorium Rzeczypospolitej Polskiej zamiast odpisu albo informacji z Krajowego rejestru Sądowego lub Centralnej Ewidencji i Informacji o działalności Gospodarczej, o których mowa w pkt 2.1.2) – składa dokument lub dokumenty wystawione w kraju, w którym wykonawca ma siedzibę lub miejsce zamieszkania, potwierdzające odpowiednio, że : nie otwarto jego likwidacji, nie ogłoszono upadłości, jego aktywami nie zarządza likwidator lub sąd , nie zawarł układu z wierzycielami, jego działalność gospodarcza nie jest zawieszona ani nie znajduje się on w innej tego rodzaju sytuacji, wynikającej z podobnej procedury przewidzianej w przepisach miejsca wszczęcia tej procedury. Dokument, powinien być wystawiony nie wcześniej niż 3 miesiące przed jego złożeniem.
 - 2.5. Jeżeli wykonawca powołuje się na doświadczenie w realizacji dostaw wykonywanych wspólnie z innymi wykonawcami, wykaz dostaw dotyczy wyłącznie dostaw, w których wykonaniu wykonawca ten bezpośrednio uczestniczył.
3. Podmiotowe środki dowodowe oraz inne dokumenty lub oświadczenia należy przekazać Zamawiającemu przy użyciu środków komunikacji elektronicznej dopuszczonych w SWZ, w zakresie i w sposób określony w przepisach rozporządzenia Prezesa Rady Ministrów z dnia 30 grudnia 2020 r. w sprawie sposobu sporządzania i przekazywania informacji oraz wymagań technicznych dla dokumentów elektronicznych oraz środków komunikacji elektronicznej w postępowaniu o udzielenie zamówienia publicznego lub konkursie.
 4. Podmiotowe środki dowodowe sporządzone w języku obcym muszą być złożone wraz z tłumaczeniem na język polski.
 5. W zakresie nie uregulowanym SWZ do oświadczeń i dokumentów składanych przez Wykonawcę w postępowaniu, zastosowanie mają przepisy rozporządzenia Ministra Rozwoju, Pracy i technologii z

dnia 23 grudnia 2020r. w sprawie podmiotowych środków dowodowych oraz innych dokumentów lub oświadczeń, jakich może żądać zamawiający od wykonawcy oraz przepisy rozporządzenia Prezesa rady Ministrów z dnia 30 grudnia 2020r. w sprawie sposobu sporządzania i przekazywania informacji oraz wymagań technicznych dla dokumentów elektronicznych oraz środków komunikacji elektronicznej w postępowaniu o udzielenie zamówienia publicznego lub konkursie.

6. Tajemnica przedsiębiorstwa

6.1. W sytuacji, gdy oferta lub inne dokumenty składane w toku postępowania będą zawierały tajemnicę przedsiębiorstwa, wykonawca, wraz z przekazaniem takich informacji, zastrzega, że nie mogą być one udostępniane, oraz wykazuje, że zastrzeżone informacje stanowią tajemnicę przedsiębiorstwa w rozumieniu przepisów ustawy z 16 kwietnia 1993 r. o zwalczaniu nieuczciwej konkurencji.

6.2. W przypadku, gdy dokumenty elektroniczne w postępowaniu, przekazywane przy użyciu środków komunikacji elektronicznej, zawierają informacje stanowiące tajemnicę przedsiębiorstwa w rozumieniu przepisów ustawy z dnia 16 kwietnia 1993 r. o zwalczaniu nieuczciwej konkurencji, Wykonawca, w celu utrzymania w poufności tych informacji, przekazuje je w wydzielonym i odpowiednio oznaczonym pliku.

VII. Informacja o środkach komunikacji elektronicznej, przy użyciu których zamawiający będzie się komunikował z wykonawcami oraz informacje o wymaganiach technicznych i organizacyjnych sporządzania, wysyłania i odbierania korespondencji elektronicznej

1. Postępowanie prowadzone jest w języku polskim.
2. Komunikacja pomiędzy Zamawiającym a Wykonawcami, w szczególności składanie oświadczeń, wniosków, zawiadomień oraz przekazywanie informacji (innych niż oferta Wykonawcy), odbywa się przy użyciu środków komunikacji elektronicznej, tj. **za pośrednictwem Platformy zakupowej zwanej dalej „Platformą” pod adresem: <https://platformazakupowa.pl/pn/naklo>**
3. Wykonawca zamierzający wziąć udział w niniejszym postępowaniu o udzielenie zamówienia publicznego, musi posiadać konto na Platformie. **Korzystanie z Platformy przez Wykonawcę jest bezpłatne.**
4. Wymagania techniczne i organizacyjne sporządzania, wysyłania i odbierania korespondencji elektronicznej, zostały opisane w **Regulaminie Internetowej Platformy zakupowej platformazakupowa.pl Open Nexus Sp. z o.o.**, zwany dalej Regulaminem na Platformie. *W przypadku pytań technicznych związanych z działaniem systemu Zamawiający prosi o kontakt z Centrum Wsparcia Klienta platformazakupowa.pl pod numerem +48 (22) 101 02 02, lub adresem e-mail: cwk@platformazakupowa.pl.*
5. Wykonawca, przystępując do niniejszego postępowania o udzielenie zamówienia, akceptuje warunki korzystania z Platformy określone w Regulaminie oraz zobowiązuje się, korzystając z Platformy, przestrzegać postanowień Regulaminu.
6. Występuje limit objętości plików lub spakowanych folderów w zakresie całej oferty lub wniosku do ilości 10 plików lub spakowanych folderów przy maksymalnej wielkości 150 MB. W przypadku większych plików zalecamy skorzystać z instrukcji pakowania plików dzieląc je na mniejsze paczki po np. 150 MB każdy (<https://platformazakupowa.pl/strona/45-instrukcje>).
7. Za datę:
 - 7.1. przekazania oferty przyjmuje się datę jej przekazania w systemie Platformy poprzez kliknięcie przycisku **Złóż ofertę** w drugim kroku i wyświetlaniu komunikatu, że oferta została złożona.
 - 7.2. zawiadomień, dokumentów lub oświadczeń elektronicznych, podmiotowych środków dowodowych lub cyfrowego odwzorowania podmiotowych środków dowodowych oraz innych informacji sporządzonych pierwotnie w postaci papierowej, przyjmuje się datę kliknięcia przycisku **Wyślij wiadomość** po których pojawi się komunikat, że wiadomość została wysłana do Zamawiającego.

8. Wykonawca może zwrócić się do Zamawiającego za pośrednictwem Platformy z wnioskiem o wyjaśnienie treści SWZ. Zamawiający udzieli wyjaśnień niezwłocznie, jednak nie później niż na 2 dni przed upływem terminu składania ofert (udostępniając je na stronie internetowej prowadzonego postępowania (Platformie), pod warunkiem że wnioski o wyjaśnienie treści SWZ wpłyną do Zamawiającego nie później niż na 4 dni przed upływem terminu składania ofert. W przypadku gdy wniosek o wyjaśnienie treści SWZ nie wpłynie w terminie, Zamawiający nie ma obowiązku udzielania wyjaśnień SWZ oraz przedłużenia terminu składania ofert. Przedłużenie terminu składania ofert nie wpływa na bieg terminu składania wniosku o wyjaśnienie treści SWZ.
9. Zamawiający będzie przekazywał wykonawcom informacje w formie elektronicznej za pośrednictwem platformazakupowa.pl. Informacje dotyczące odpowiedzi za pytania, zmiany SWZ, zmiany terminu składania i otwarcia ofert Zamawiający będzie zamieszczał na platformie w sekcji komunikaty. Korespondencja, której zgodnie z obowiązującymi przepisami adresatem jest konkretny wykonawca, będzie przekazywana w formie elektronicznej za pośrednictwem platformazakupowa.pl do konkretnego wykonawcy.
10. Wykonawca jako podmiot profesjonalny ma obowiązek sprawdzania komunikatów i wiadomości bezpośrednio na platformazakupowa.pl przesyłanych przez zamawiającego, gdyż system powiadomień może ulec awarii lub powiadomienie może trafić do folderu SPAM.
11. Zamawiający, zgodnie z Rozporządzeniem Prezesa Rady Ministrów z dnia 30 grudnia 2020r. w sprawie sposobu sporządzania i przekazywania informacji oraz wymagań technicznych dla dokumentów elektronicznych oraz środków komunikacji elektronicznej w postępowaniu o udzielenie zamówienia publicznego lub konkursie określa niezbędne wymagania sprzętowo-aplikacyjne, umożliwiające pracę na platformazakupowa.pl tj:
 - 1) Stały dostęp do sieci Internet o gwarantowanej przepustowości nie mniejszej niż 512 kb/s,
 - 2) Komputer klasy PC lub MAC, dowolny system operacyjny wersji umożliwiającej zainstalowanie dowolnej przeglądarki internetowej z włączoną obsługą języka JavaScript, akceptującej pliki typu „cookies”,
 - 3) Zainstalowany program Adobe Acrobat Reader lub inny obsługujący format plików pdf.
 - 4) Szyfrowanie na platformazakupowa.pl odbywa się za pomocą protokołu TLS 1.3.
 - 5) Oznaczenie czasu odbioru danych przez platformę zakupową stanowi datę oraz dokładny czas (hh:mm:ss) generowany wg czasu lokalnego serwera synchronizowanego z zegarem Głównego Urzędu Miar.
12. W przypadku awarii platformy Zamawiający dopuszcza możliwość komunikowania się (z wyłączeniem oferty i załączników do oferty) za pomocą poczty elektronicznej, na adres poczty elektronicznej zp@umiq.naklo.pl.
13. Osobą uprawnioną do kontaktów z Wykonawcami są:
 - w sprawach formalnych: Alicja Dymel-Kobza, Gracjana Malagowska tel. 52 386 79 60
 - w sprawach merytorycznych: Anna Nowak, tel. 52 386 79 72, Dariusz Kołaczek tel. 52 386 79 73.
14. Sposób sporządzania i przekazywania informacji określają rozporządzenie Prezesa Rady Ministrów z dnia 30 grudnia 2020 r. w sprawie sposobu sporządzania i przekazywania informacji oraz wymagań technicznych dla dokumentów elektronicznych oraz środków komunikacji elektronicznej w postępowaniu o udzielenie zamówienia publicznego lub konkursie oraz rozporządzenie Ministra Rozwoju, pracy i technologii z dnia 23 grudnia 2020 r. w sprawie podmiotowych środków dowodowych oraz innych dokumentów lub oświadczeń, jakich może żądać zamawiający od wykonawcy. Jeżeli Zamawiający lub Wykonawca przekazują oświadczenia, wnioski, zawiadomienia oraz informacje za pośrednictwem środków komunikacji elektronicznej, każda ze stron na żądanie drugiej strony niezwłocznie potwierdza fakt ich otrzymania.
15. Zamawiający sugeruje, aby korespondencja dotycząca niniejszego postępowania o udzielenie zamówienia publicznego oznaczone były nazwą oraz znakiem postępowania.

VIII. Opis sposobu przygotowania i złożenia oferty

1. Oferta musi być sporządzona w języku polskim, w formie elektronicznej opatrzonej kwalifikowanym podpisem elektronicznym lub w postaci elektronicznej opatrzonej podpisem zaufanym lub podpisem osobistym, w ogólnie dostępnych formatach danych, w szczególności w formatach: .txt, .rtf, .pdf, .doc, .docx, .odt. Do przygotowania oferty zaleca się skorzystanie z Formularza oferty, stanowiącego załącznik nr 1 do SWZ. W przypadku gdy Wykonawca nie korzysta z przygotowanego przez Zamawiającego wzoru Formularza oferty, oferta powinna zawierać wszystkie informacje wymagane we wzorze.
2. **Wykonawca w formularzu oferty zobowiązany jest podać adres poczty elektronicznej używany do logowania w platformie zakupowej za pomocą którego będzie prowadzona korespondencja z Wykonawcą. Korespondencja będzie wysyłana za pomocą którego złożona została oferta.**
3. Oferty, oświadczenia, o których mowa w art. 125 ust. 1 ustawy Pzp, podmiotowe środki dowodowe, w tym oświadczenie, o którym mowa w art. 117 ust. 4 ustawy Pzp, oraz zobowiązanie podmiotu udostępniającego zasoby, o którym mowa w art. 118 ust. 3 ustawy Pzp, zwane dalej w niniejszym rozdziale „zobowiązaniem podmiotu udostępniającego zasoby”, przedmiotowe środki dowodowe, pełnomocnictwo, dokumenty, o których mowa w art. 94 ust. 2 ustawy Pzp, sporządza się w postaci elektronicznej, w formatach danych określonych w przepisach wydanych na podstawie art. 18 ustawy z dnia 17 lutego 2005 r. o informatyzacji działalności podmiotów realizujących zadania publiczne
4. Dokumenty sporządzone w języku obcym przekazuje się wraz z tłumaczeniem na język polski.
5. Jeżeli w imieniu Wykonawcy działa osoba, której umocowanie do jego reprezentowania nie wynika z dokumentów rejestrowych (KRS, CEIDG lub innego właściwego rejestru), wykonawca dołącza do oferty pełnomocnictwo.
6. W przypadku gdy podmiotowe środki dowodowe, przedmiotowe środki dowodowe, inne dokumenty, lub dokumenty potwierdzające umocowanie do reprezentowania odpowiednio wykonawcy, wykonawców wspólnie ubiegających się o udzielenie zamówienia publicznego, podmiotu udostępniającego zasoby na zasadach określonych w art. 118 ustawy Pzp lub podwykonawcy niebędącego podmiotem udostępniającym zasoby na takich zasadach, zwane dalej w niniejszym rozdziale „dokumentami potwierdzającymi umocowanie do reprezentowania”, zostały wystawione przez upoważnione podmioty inne niż wykonawca, wykonawca wspólnie ubiegający się o udzielenie zamówienia, podmiot udostępniający zasoby lub podwykonawca, zwane dalej w niniejszym rozdziale „upoważnionymi podmiotami”, jako dokument elektroniczny, przekazuje się ten dokument.
7. W przypadku gdy podmiotowe środki dowodowe, przedmiotowe środki dowodowe, inne dokumenty, lub dokumenty potwierdzające umocowanie do reprezentowania, zostały wystawione przez upoważnione podmioty jako dokument w postaci papierowej, przekazuje się cyfrowe odwzorowanie tego dokumentu opatrzone kwalifikowanym podpisem elektronicznym, podpisem zaufanym lub podpisem osobistym, poświadczające zgodność cyfrowego odwzorowania z dokumentem w postaci papierowej.
8. Poświadczenia zgodności cyfrowego odwzorowania z dokumentem w postaci papierowej, dokonuje w przypadku:
 - 8.1. podmiotowych środków dowodowych oraz dokumentów potwierdzających umocowanie do reprezentowania – odpowiednio wykonawca, wykonawca wspólnie ubiegający się o udzielenie zamówienia, podmiot udostępniający zasoby lub podwykonawca, w zakresie podmiotowych środków dowodowych lub dokumentów potwierdzających umocowanie do reprezentowania, które każdego z nich dotyczą;
 - 8.2. przedmiotowych środków dowodowych – odpowiednio wykonawca lub wykonawca wspólnie ubiegający się o udzielenie zamówienia;

- 8.3. innych dokumentów– odpowiednio wykonawca lub wykonawca wspólnie ubiegający się o udzielenie zamówienia, w zakresie dokumentów, które każdego z nich dotyczą
9. Poświadczenia zgodności cyfrowego odwzorowania z dokumentem w postaci papierowej może dokonać również notariusz
 10. Przez cyfrowe odwzorowanie, należy rozumieć dokument elektroniczny będący kopią elektroniczną treści zapisanej w postaci papierowej, umożliwiający zapoznanie się z tą treścią i jej zrozumienie, bez konieczności bezpośredniego dostępu do oryginału.
 11. Podmiotowe środki dowodowe, w tym oświadczenie, o którym mowa w art. 117 ust. 4 ustawy Pzp, oraz zobowiązanie podmiotu udostępniającego zasoby, przedmiotowe środki dowodowe, niewystawione przez upoważnione podmioty, oraz pełnomocnictwo przekazuje się w postaci elektronicznej i opatruje się kwalifikowanym podpisem elektronicznym, podpisem zaufanym lub podpisem osobistym.
 12. W przypadku gdy podmiotowe środki dowodowe, w tym oświadczenie, o którym mowa w art. 117 ust. 4 ustawy Pzp, oraz zobowiązanie podmiotu udostępniającego zasoby, przedmiotowe środki dowodowe, niewystawione przez upoważnione podmioty lub pełnomocnictwo, zostały sporządzone jako dokument w postaci papierowej i opatrzone własnoręcznym podpisem, przekazuje się cyfrowe odwzorowanie tego dokumentu opatrzone kwalifikowanym podpisem elektronicznym, podpisem zaufanym lub podpisem osobistym, poświadczającym zgodność cyfrowego odwzorowania z dokumentem w postaci papierowej.
 13. Poświadczenia zgodności cyfrowego odwzorowania z dokumentem w postaci papierowej, o którym mowa w ust. 12, dokonuje w przypadku:
 - 13.1. podmiotowych środków dowodowych – odpowiednio wykonawca, wykonawca wspólnie ubiegający się o udzielenie zamówienia, podmiot udostępniający zasoby lub podwykonawca, w zakresie podmiotowych środków dowodowych, które każdego z nich dotyczą;
 - 13.2. przedmiotowego środka dowodowego, oświadczenia, o którym mowa w art. 117 ust. 4 ustawy Pzp, lub zobowiązania podmiotu udostępniającego zasoby – odpowiednio wykonawca lub wykonawca wspólnie ubiegający się o udzielenie zamówienia;
 - 13.3. pełnomocnictwa – mocodawca
 14. Poświadczenia zgodności cyfrowego odwzorowania z dokumentem w postaci papierowej, o którym mowa w ust. 12, może dokonać również notariusz.
 15. W przypadku przekazywania w postępowaniu dokumentu elektronicznego w formacie poddającym dane kompresji, opatrzenie pliku zawierającego skompresowane dokumenty kwalifikowanym podpisem elektronicznym, podpisem zaufanym lub podpisem osobistym, jest równoznaczne z opatrzeniem wszystkich dokumentów zawartych w tym pliku odpowiednio kwalifikowanym podpisem elektronicznym, podpisem zaufanym lub podpisem osobistym.
 16. Dokumenty elektroniczne w postępowaniu lub w konkursie spełniają łącznie następujące wymagania:
 - 16.1. są utrwalone w sposób umożliwiający ich wielokrotne odczytanie, zapisanie i powielenie, a także przekazanie przy użyciu środków komunikacji elektronicznej lub na informatycznym nośniku danych;
 - 16.2. umożliwiają prezentację treści w postaci elektronicznej, w szczególności przez wyświetlenie tej treści na monitorze ekranowym;
 - 16.3. umożliwiają prezentację treści w postaci papierowej, w szczególności za pomocą wydruku;
 - 16.4. zawierają dane w układzie niepozostawiającym wątpliwości co do treści i kontekstu zapisanych informacji.
 17. Wykonawca może przed upływem terminu składania ofert wycofać ofertę za pośrednictwem platformy zakupowej.
 18. Zamawiający nie wymaga złożenia ani nie przewiduje możliwości złożenia oferty w postaci katalogów elektronicznych lub dołączenia katalogów elektronicznych.

19. Wszelkie informacje stanowiące tajemnicę przedsiębiorstwa w rozumieniu ustawy z dnia 16 kwietnia 1993 r. o zwalczaniu nieuczciwej konkurencji, które Wykonawca zastrzeże jako tajemnicę przedsiębiorstwa, powinny zostać złożone w wydzielonym i odpowiednio oznaczonym pliku wraz z jednoczesnym zaznaczeniem w nazwie pliku „Załącznik stanowiący tajemnicę przedsiębiorstwa”, natomiast pozostała część jawna oferty winna być zawarta w osobnych plikach.
20. Zamawiający dopuszcza skompresowanie oferty do jednego pliku archiwum (ZIP). Zamawiający informuje, iż w oparciu o zapisy pkt 4 załącznika nr 2 do rozporządzenia Rady Ministrów w sprawie Krajowych Ram Interoperacyjności, minimalnych wymagań dla rejestrów publicznych i wymiany informacji w postaci elektronicznej oraz minimalnych wymagań dla systemów teleinformatycznych nie dopuszcza kompresji pliku archiwum w formacie RAR. W przypadku próby zastosowania formatu kompresji RAR nie będzie możliwe jego złożenia za pomocą Platformy.
21. Ze względu na niskie ryzyko naruszenia integralności pliku oraz łatwiejszą weryfikację podpisu, zamawiający zaleca, w miarę możliwości, przekonwertowanie plików składających się na ofertę na format .pdf i opatrzenie ich podpisem kwalifikowanym PAdES.
22. Pliki w innych formatach niż PDF zaleca się opatrzyć zewnętrznym podpisem XAdES. Wykonawca powinien pamiętać, aby plik z podpisem przekazać łącznie z dokumentem podpisywanym.
23. Zamawiający zaleca aby nie wprowadzać jakichkolwiek zmian w plikach po ich podpisaniu. Może to skutkować naruszeniem integralności plików co równoważne będzie z koniecznością odrzucenia oferty w postępowaniu.

IX. Wadium

Zamawiający nie wymaga wniesienia wadium.

X. Termin składania i otwarcia ofert

1. **Termin składania ofert upływa w dniu 2 sierpnia 2022 r., o godz. 9:00:00.** Decyduje data oraz dokładny czas (hh:mm:ss) generowany wg czasu lokalnego serwera synchronizowanego zegarem Głównego Urzędu Miar.
2. **Otwarcie ofert nastąpi niezwłocznie po upływie terminu składania ofert, tj. w dniu 2 sierpnia 2022 roku o godz. 9:15.**
3. Oferta złożona po terminie zostanie odrzucona na podstawie art. 226 ust. 1 pkt 1 Ustawy.
4. Wykonawca przed upływem terminu do składania ofert może zmienić lub wycofać ofertę. Zasady wycofania lub zmiany oferty określa Regulamin.
5. Wykonawca nie może skutecznie wycofać oferty ani wprowadzić zmian w treści oferty po upływie terminu składania ofert.
6. Otwarcie ofert dokonywane jest przez odszyfrowanie i otwarcie ofert.
7. Zamawiający, najpóźniej przed otwarciem ofert, udostępni na stronie internetowej prowadzonego postępowania (Platformie) informację o kwocie, jaką zamierza przeznaczyć na sfinansowanie zamówienia.
8. Jeżeli otwarcie ofert następuje przy użyciu systemu teleinformatycznego w przypadku awarii tego systemu, która powoduje brak możliwości otwarcia ofert w terminie określonym przez Zamawiającego, otwarcie ofert nastąpi niezwłocznie po usunięciu awarii. Zamawiający poinformuje o zmianie terminu otwarcia ofert na stronie internetowej prowadzonego postępowania(Platformie).
9. Niezwłocznie po otwarciu ofert Zamawiający udostępni na stronie internetowej prowadzonego postępowania(Platformie)informacje o:
 - 1) nazwach albo imionach i nazwiskach oraz siedzibach lub miejscach prowadzonej działalności gospodarczej albo miejscach zamieszkania wykonawców, których oferty zostały otwarte;
 - 2) cenach lub kosztach zawartych w ofertach.

XI. Termin związania ofertą

1. Wykonawca jest związany ofertą 30 dni od upływu terminu składania ofert, przy czym pierwszym dniem związania ofertą jest dzień, w którym upływa termin składania ofert, tj. do dnia **31 sierpnia 2022r.**
2. W przypadku gdy wybór najkorzystniejszej oferty nie nastąpi przed upływem terminu związania ofertą określonego w dokumentach zamówienia, zamawiający przed upływem terminu związania ofertą zwraca się jednokrotnie do wykonawców o wyrażenie zgody na przedłużenie tego terminu o wskazywany przez niego okres, nie dłuższy niż 30 dni.
3. Przedłużenie terminu związania ofertą, o którym mowa w ust. 2, wymaga złożenia przez wykonawcę pisemnego oświadczenia o wyrażeniu zgody na przedłużenie terminu związania ofertą.
4. Jeżeli termin związania ofertą upłynie przed wyborem najkorzystniejszej oferty, zamawiający wzywa wykonawcę, którego oferta otrzymała najwyższą ocenę, do wyrażenia w wyznaczonym przez zamawiającego terminie pisemnej zgody na wybór jego oferty. W przypadku braku zgody Zamawiający zwraca się o wyrażenie takiej zgody do kolejnego wykonawcy, którego oferta została najwyżej oceniona, chyba że zachodzą przesłanki do unieważnienia postępowania.

XII. Sposób obliczenia ceny

1. **Wynagrodzenie Wykonawcy jest wynagrodzeniem ryczałtowym.**
2. Cenę oferty należy podać w złotych polskich w formularzu ofertowym (załącznik Nr 1 do SWZ) w kwocie brutto, z wyodrębnieniem wartości podatku VAT z dokładnością do dwóch miejsc po przecinku. Cenę należy obliczyć w następujący sposób:
W tabeli należy określić ceny jednostkowe brutto oraz wartość brutto.
Następnie od kwoty brutto należy obliczyć wartość netto, z uwzględnieniem 8% stawki podatku VAT w przypadku dostawy i nasadzenia wraz z pielęgnacją roślin oraz 23% podatku VAT w przypadku dostawy i montażu donic oraz krawężników.
Wykonawca, nie będący płatnikiem podatku VAT wpisuje cenę oferty w pozycji brutto, z uwzględnieniem wszelkich kosztów wykonania dostawy w tym płatności składek i podatków.
3. Cena oferty musi obejmować koszty wykonania dostawy wraz z towarzyszącymi usługami.
4. Zasadnym jest (nie jest to czynność obowiązkowa) aby każdy z wykonawców dokonał wizji lokalnej w miejscu nasadzeń celem sprawdzenia warunków związanych z wykonaniem dostawy będącej przedmiotem zamówienia.
5. Zamawiający nie przewiduje rozliczeń między Zamawiającym a Wykonawcą w walutach obcych.
6. Zgodnie z art. 225 ustawy Pzp jeżeli została złożona oferta, której wybór prowadziłby do powstania u Zamawiającego obowiązku podatkowego zgodnie z ustawą z 11 marca 2004 r. o podatku od towarów i usług, dla celów zastosowania kryterium ceny lub kosztu Zamawiający dolicza do przedstawionej w tej ofercie ceny kwotę podatku od towarów i usług, którą miałby obowiązek rozliczyć. W takiej sytuacji wykonawca ma obowiązek:
 - 1) poinformowania zamawiającego, że wybór jego oferty będzie prowadził do powstania u zamawiającego obowiązku podatkowego;
 - 2) wskazania nazwy (rodzaju) towaru lub usługi, których dostawa lub świadczenie będą prowadziły do powstania obowiązku podatkowego;
 - 3) wskazania wartości towaru lub usługi objętego obowiązkiem podatkowym zamawiającego, bez kwoty podatku;
 - 4) wskazania stawki podatku od towarów i usług, która zgodnie z wiedzą wykonawcy, będzie miała zastosowanie.

XIII. Opis kryteriów oceny ofert wraz z podaniem wag tych kryteriów i sposobu oceny ofert

1. Zamawiający uzna za najkorzystniejszą ofertę, która uzyska najwyższą ilość punktów biorąc pod uwagę nw. kryteria:

a) cena ofertowa – 60 %

b) okres gwarancji na wykonane nasadzenia - 40 %

Sposób dokonania oceny ofert nastąpi przez punktowanie w/w kryteriów:

1) Punktacja za cenę będzie obliczana na podstawie wzoru:

$$C = \frac{C_n}{C_b} \times 100 \text{ (max liczba punktów) } \times 60\%$$

C - otrzymana ilość punktów w kryterium ceny

C_n - najniższa cena ofertowa

C_b - cena oferty badanej

2) Punktacja za okres gwarancji na wykonane nasadzenia będzie obliczana na podstawie wzoru:

$$G = \frac{G_d}{G_n} \times 100 \text{ (max liczba punktów) } \times 40\%$$

G - otrzymana ilość punktów w kryterium okresu gwarancji

G_d - długość okresu gwarancji w ofercie badanej wykonawcy,

G_n - najdłuższy okres gwarancji

Zamawiający określa minimalny okres gwarancji na wykonane nasadzenia na 12 miesięcy, natomiast maksymalny 36 miesięcy. Wykonawca, który zaoferuje okres gwarancji 12 miesięcy, otrzyma zero punktów. W przypadku, gdy w formularzu oferty nie zostanie określony okres gwarancji zamawiający uzna, iż wykonawca oferuje minimalny okres określony w SWZ, który wynosi 12 miesięcy. W przypadku zaoferowania przez wykonawcę okresu gwarancji powyżej 36 miesięcy, do obliczeń w kryterium zostanie uwzględniony maksymalny możliwy okres wynoszący 36 miesięcy.

2. Maksymalna łączna liczba punktów jaką może uzyskać wykonawca wynosi – 100 pkt;

3. Za ofertę najkorzystniejszą uznana zostanie oferta, która w sumie uzyska największą ilość punktów, biorąc pod uwagę kryterium ceny, gwarancji, spośród ofert nieodrzuconych i spełniających wszystkie wymagania określone przez zamawiającego w treści SWZ;

4. Punkty przyznawane ofertom w poszczególnych kryteriach będą liczone z dokładnością do dwóch miejsc po przecinku na końcu wykonanego działania. Najwyższa liczba punktów wyznaczy ofertę najkorzystniejszą;

5. Zamawiający udzieli zamówienia wykonawcy, którego oferta odpowiadać będzie wszystkim wymaganiom przedstawionym w ustawie Pzp, oraz w SWZ i zostanie oceniona jako najkorzystniejsza w oparciu o podane kryteria wyboru.

XIV. Informacje dotyczące zabezpieczenia należytego wykonania umowy

Zamawiający nie przewiduje wniesienia zabezpieczenia należytego wykonania zamówienia.

XV. Informacje o formalnościach jakie muszą zostać dopełnione po wyborze oferty w celu zawarcia umowy w sprawie zamówienia publicznego

1. Jeżeli z uregulowań wewnętrznych dotyczących wykonawcy wynika, że do zaciągnięcia zobowiązania lub rozporządzenia prawem do wartości wynikającej z umowy pomiędzy zamawiającym a wykonawcą, wymagana jest zgoda współnika lub odpowiedniego organu, to wykonawca zobowiązany jest przedłożyć zamawiającemu przed podpisaniem umowy, dokument potwierdzający uzyskanie takiej zgody, przy czym w dokumencie tym powinna być wyraźnie wskazana zgoda na realizację umowy na warunkach w niej określonych. W przypadku, gdy zgoda, o której mowa w zdaniu poprzednim nie jest wymagana, wykonawca złoży w tym zakresie wyraźne oświadczenie.
2. Wykonawca najpóźniej w dniu zawarcia umowy dostarczy zamawiającemu oryginał pełnomocnictwa zawierającego umocowanie osoby do działania, jako Przedstawiciel wykonawcy, chyba, że wykonawca samodzielnie będzie wykonywał działania zastrzeżone dla Przedstawiciela wykonawcy.
3. Jeżeli zostanie wybrana oferta wykonawców wspólnie ubiegających się o udzielenie zamówienia, zamawiający żąda przed podpisaniem umowy przedłożenia umowy regulującej współpracę tych wykonawców.
4. Zamawiający wymaga, aby umowa konsorcjum:
 - 1) określała sposób reprezentacji wszystkich podmiotów oraz upoważniała jednego z członków konsorcjum – głównego partnera (Lidera) do koordynowania czynności związanych z realizacją umowy,
 - 2) stwierdzała o odpowiedzialności solidarnej partnerów konsorcjum, za całość podjętych zobowiązań w ramach realizacji przedmiotu zamówienia,
 - 3) oznaczała czas trwania konsorcjum obejmujący okres realizacji przedmiotu zamówienia,
 - 4) określała cel gospodarczy obejmujący swoim zakresem przedmiot zamówienia,
 - 5) wykluczała możliwość wypowiedzenia umowy konsorcjum przez któregokolwiek z jego członków do czasu wykonania zamówienia,
 - 6) określała sposób współdziałania podmiotów z określeniem podziału zadań w trakcie realizacji zamówienia,
 - 7) określała szczegółowe zasady rozliczania się pomiędzy partnerami konsorcjum za wykonywanie przedmiotu zamówienia (wyklucza się płatności przez zamawiającego dla każdego z partnerów z osobna – wystawcą faktury ma być pełnomocnik konsorcjum).
5. Wykonawca korzystający z zasobów innych podmiotów przedstawi potwierdzone za zgodność z oryginałem kopie zawartych umów o udostępnienie odpowiednich zasobów, które wcześniej zostały przyręczone. Umowy te muszą gwarantować korzystanie z udostępnionych zasobów przez cały okres wykonywania zamówienia w sposób nieograniczony oraz zawierać zobowiązanie o solidarnej odpowiedzialności podmiotu udostępniającego zasoby finansowe wykonawcy za szkodę powstałą u zamawiającego na skutek nieudostępnienia tych zasobów. W przypadku nie przedstawienia ww. umów uważać się będzie, że z tego powodu nie może dojść do zawarcia umowy z zamawiającym z przyczyn leżących po stronie wykonawcy, ze wszystkimi tego

konsekwencjami. W przypadku korzystania z zasobów finansowych łącznie z ww. umową wykonawca przedstawi umowę pożyczki wraz z deklaracją pożyczki złożoną w Urzędzie Skarbowym i dokonaną opłatą skarbową na pełną kwotę pożyczki.

XVI. Projektowane postanowienia umowy

1. Projektowane postanowienia umowy stanowią Załącznik nr 6 do SWZ.
2. Złożenie oferty jest jednoznaczne z akceptacją przez wykonawcę projektowanych postanowień umowy.

XVII. Informacje o środkach ochrony prawnej

Wykonawcy oraz innemu podmiotowi, jeżeli ma lub miał interes w uzyskaniu zamówienia oraz poniósł lub może ponieść szkodę w wyniku naruszenia przez Zamawiającego przepisów Ustawy, przysługują środki ochrony prawnej określone w dziale IX Ustawy.

XVIII. Klauzula informacyjna dotycząca przetwarzania danych osobowych

Zgodnie z art. 13 ust. 1 i 2 rozporządzenia Parlamentu Europejskiego i Rady (UE) 2016/679 z dnia 27 kwietnia 2016 r. w sprawie ochrony osób fizycznych w związku z przetwarzaniem danych osobowych i w sprawie swobodnego przepływu takich danych oraz uchylenia dyrektywy 95/46/WE (ogólne rozporządzenie o ochronie danych), dalej „RODO”, informuję, że:

- 1) Administratorem danych osobowych jest Burmistrz Miasta i Gminy Nakło nad Notecią, z główną siedzibą Urzędu Gminy przy ul. Ks. P. Skargi 7, 89-100 Nakło nad Notecią.
- 2) Inspektorem ochrony danych osobowych w Urzędzie Gminy jest Arnold Paszta, mail: iod@umig.naklo.pl
- 3) Dane osobowe przetwarzane będą na podstawie art. 6 ust. 1 lit. c RODO w celu związanym z postępowaniem o udzielenie zamówienia publicznego w trybie podstawowym.
- 4) Odbiorcami danych osobowych będą osoby lub podmioty, którym udostępniona zostanie dokumentacja postępowania w oparciu o art. 18 oraz art. 74 ust. 1 ustawy Pzp.
- 5) Dane osobowe będą przechowywane, zgodnie z art. 78 ustawy Pzp, przez okres 4 lat od dnia zakończenia postępowania o udzielenie zamówienia, a jeżeli czas trwania umowy przekracza 4 lata, okres przechowywania obejmuje cały czas trwania umowy.
- 6) Obowiązek podania danych osobowych jest wymogiem ustawowym określonym w przepisach ustawy Pzp, związanym z udziałem w postępowaniu o udzielenie zamówienia publicznego; konsekwencje niepodania określonych danych wynikają z ustawy Pzp.
- 7) W odniesieniu do podanych danych osobowych, decyzje nie będą podejmowane w sposób zautomatyzowany, stosowanie do art. 22 RODO.
- 8) Posiada Pani/Pan:
 - na podstawie art. 15 RODO prawo dostępu do danych osobowych Pani/Pana dotyczących;
 - na podstawie art. 16 RODO prawo do sprostowania Pani/Pana danych osobowych;
 - na podstawie art. 18 RODO prawo żądania od administratora ograniczenia przetwarzania danych osobowych z zastrzeżeniem przypadków, o których mowa w art. 18 ust. 2 RODO;
 - prawo do wniesienia skargi do Prezesa Urzędu Ochrony Danych Osobowych, gdy uzna Pani/Pan, że przetwarzanie danych osobowych Pani/Pana dotyczących narusza przepisy RODO;
- 9) Nie przysługuje Pani/Panu:
 - w związku z art. 17 ust. 3 lit. b, d lub e RODO prawo do usunięcia danych osobowych;
 - prawo do przenoszenia danych osobowych, o którym mowa w art. 20 RODO;

- na podstawie art. 21 RODO prawo sprzeciwu, wobec przetwarzania danych osobowych, gdyż podstawą prawną przetwarzania Pani/Pana danych osobowych jest art. 6 ust. 1 lit. c RODO.

FORMULARZ OFERTOWY

Do Zamawiającego:

Gmina Nakło nad Notecią
ul. Ks. Piotra Skargi 7
89 – 100 Nakło nad Notecią

Tryb podstawowy bez negocjacji na „Zagospodarowanie zielenią części ulicy Bydgoskiej w Nakle nad Notecią 2022”.

Ja/ My*:

Wykonawca (jeżeli oferta składania wspólnie – wpisać dane pełnomocnika):

.....
Adres:
Województwo:
Tel:
e-mail:
NIP:
REGON:
Podmiot wpisany do rejestru przedsiębiorców w Sądzie Rejonowym Nr
KRS*
Kapitał zakładowy: złotych*
Podmiot wpisany do CEiIDG RP*
Podatnik VAT – TAK – NIE*
Imię i nazwisko, stanowisko osoby/osób uprawnionych do reprezentacji Wykonawcy:
1.
Podstawa upoważnienia:

Forma składania oferty:

Ofertę składamy samodzielnie*

Ofertę składamy wspólnie* z (wpisać nazwy i adresy wszystkich Partnerów):

Partner 1:

.....

Partner 2:

.....

UWAGA:

Jeżeli oferta jest składana wspólnie należy dołączyć pełnomocnictwo do reprezentacji podpisane przez wszystkich Partnerów.

Składam/y ofertę w niniejszym postępowaniu i oferujemy:

1. Wykonanie przedmiotu zamówienia w zakresie określonym przez Zamawiającego w Specyfikacji Warunków Zamówienia za cenę:

..... złotych brutto

w tym podatek VAT wynosi -złotych

..... złotych netto

w tym:

Zakres I - dostawa i montaż donic betonowych

moduł	ilość donic w module	długość w cm	szerokość w cm	wysokość w cm	grubość ścianek min cm	razem ilość donic	Cena jedn. Brutto (zł)	Wartość brutto
A	2	120	100	60	5	2		
B	2	120	100	60	5	2		
C	2	120	100	60	5	2		
D	2	120	100	60	5	2		
E	2	120	100	60	5	2		
F	2	120	100	60	5	2		
G	1	120	100	60	5	1		
H	1	120	100	60	5	1		
I	2	120	100	60	5	2		
J	2	120	100	60	5	2		
K	2	120	100	60	5	2		
L	3	100	60	50	5	3		
L1	3	100	60	50	5	3		
Ł	2	120	100	50	5	2		
razem						28	X	
							Podatek VAT 23%	
							Wartość netto	

Zakres II**Dostawa i montaż 28 szt. obrzeży krawężnikowych**

Dostawa i montaż	długość w cm	szerokość w cm	wysokość w cm	razem ilość obrzeży	Cena jedn. Brutto (zł)	Wartość brutto
Obrzeża krawężnikowe wraz z montażem	100	6	20	28		
					Podatek VAT 23%	
					Wartość netto	

Zakres III - Nasadzenia roślin z gwarancją

L.p.	Gatunek	Wymagania dotyczące materiału szkółkarskiego.	wymiar, pojemnik, wysokość	Ilość szt.	Cena jedn. Brutto (zł)	Wartość brutto
1	Lipa szerokolistna	(<i>Tilia Cordata</i>) Forma naturalna. Korona rozpoczynająca się na wysokości od 200 cm	Obwód na wys. 100 cm 16-18 cm	8		
2	Trzmielina Fortune'a	(<i>Euonymus fortunei</i> (Turcz.) odmiana 'Emerald'n Gold' wys 10-20 cm	C2	60		
3	Bluszcz pospolity	(<i>Hedera helix</i> L.)	C2	22		
4	Hortensja bukietowa	(<i>Hydrangea paniculata</i>) odmiana „Bobo”	C2/C3	28		
5	Pieris japoński	(<i>Pieris japonica</i> (Thunb. ex Murray) odmiana „Flaming Silver” lub 'Red Mill' wys. 20-30 cm	C2	14		
6	Hortensja bukietowa	(<i>Hydrangea paniculata</i>) odmiana 'Sundae Fraise' wys 20-30 cm	C2/C3	28		
7	Pieris japoński	(<i>Pieris japonica</i> (Thunb. ex Murray) odmiana "Debutante" lub „Rondo" wys. 20-30 cm	C2	14		
8	Mahonia pospolita	(<i>Mahonia aquifolium</i> (Pursh) Nutt.) wys. 20-40 cm	C3 -C5	14		
9	Tawułka Arendsza	(<i>Astilbe Arendsii</i>) odmiana „Fanal”	C2/C3	14		
10	Żurawka	(<i>Heuchera</i>) odmiana 'Southern Comfort' wys 10-15 cm	C2	84		

11	Rozplenica japońska	(<i>Pennisetum alopecuroides</i>) odmiana „Red Head” wys. 20-30 cm	C2	6			
12	Lawenda wąkolistna	(<i>Lavandula angustifolia</i>) odmiana Hodcote Blue, lub 'Dwarf Blue' wys.20-30 cm	C2/C3	16			
13	Budleja Dawida	(<i>Buddleja davidii</i>) odmiana Royal Red wys. 20-50 cm	C2/C3	2			
14	wykonanie nasadzeń roślin wraz z gwarancją i pielęgnacją w okresie gwarancji						
					Razem brutto		
					Podatek VAT 8%		
					Wartość netto		

2. Kryteria pozacenowe – udzielam miesięcy okresu gwarancji na wykonane nasadzenia.

3. Podwykonawcy

Przedmiot zamówienia będę/będziemy wykonywał/wykonamy wyłącznie siłami własnymi*

Przedmiot zamówienia wykonywać będziemy przy udziale podwykonawców:

Lp.	Nazwa i adres podwykonawcy	Rodzaj i zakres dostaw/usług powierzanych podwykonawcy (opisać rodzaj i zakres dostaw/usług)

4. Oświadczenia

Oświadczam/y, że:

- 1) składając ofertę informuję, iż wybór mojej oferty będzie prowadzić*/nie będzie prowadzić* do powstania u zamawiającego obowiązku podatkowego w zakresie obejmującym następujące usługi i/lub dostawy (art. 225 Pzp):

.....

Wartość (w kwocie netto) ww. usług i/lub dostaw wynosi:

..... zł

- 2) zapoznałem się z treścią SWZ, akceptuję warunki SWZ i nie wnosimy zastrzeżeń,

- 3) zapoznałem się z warunkami projektu umowy i zobowiązuję się w przypadku wyboru naszej oferty do zawarcia umowy na wyżej wymienionych warunkach w miejscu i terminie wyznaczonym przez zamawiającego,
- 4) Osobą upoważnioną do kontaktów z Zamawiającym w trakcie realizacji zamówienia będzie :
..... Tel.
- 5) niżej wymienione dokumenty składające się na ofertę nie mogą być ogólnie udostępnione
.....
.....
- 6) **Udokumentowanie zasadności zastrzeżenia tajemnicy przedsiębiorstwa przedkładam, jako załącznik do oferty.**
- 7) wypełniłem obowiązki informacyjne przewidziane w art. 13 lub art. 14 RODO (rozporządzenie Parlamentu Europejskiego i Rady (UE) 2016/679 z dnia 27 kwietnia 2016 r. w sprawie ochrony osób fizycznych w związku z przetwarzaniem danych osobowych i w sprawie swobodnego przepływu takich danych) wobec osób fizycznych, od których dane osobowe bezpośrednio lub pośrednio pozyskałem w celu ubiegania się o udzielenie zamówienia publicznego w niniejszym postępowaniu.

5. Rodzaj przedsiębiorstwa, jakim jest Wykonawca (zaznaczyć właściwą opcję) ⁽¹⁾:

- mikroprzedsiębiorstwo
- małe przedsiębiorstwo
- średnie przedsiębiorstwo
- jednoosobowa działalność gospodarcza
- osoba fizyczna nieprowadząca działalności gospodarczej

6. Dokumenty podmiotowe (obowiązkowo składa Wykonawca do oferty)

- 1) oświadczenia o spełnianiu warunków udziału w postępowaniu i braku podstaw wykluczenia;
- 2) pełnomocnictwo do reprezentowania Wykonawcy (jeżeli występuje);
- 3) zobowiązania podmiotów udostępniających swoje zasoby dla Wykonawcy szt. (jeżeli występuje);
- 4) oświadczenia podmiotów udostępniających swoje zasoby dla Wykonawcy o braku podstaw do wykluczenia z postępowania i spełnienia warunków udziału (jeżeli występują);
- 5) oświadczenie wykonawców występujących wspólnie (jeżeli dotyczy)
- 6) inne dokumenty: (wymienić).

Dokument należy wypełnić i podpisać kwalifikowanym podpisem elektronicznym lub podpisem zaufanym lub podpisem osobistym.

Zamawiający zaleca zapisanie dokumentu w formacie PDF.

* - jeżeli nie dotyczy należy obowiązkowo skreślić

⁽¹⁾ W przypadku Wykonawców składających ofertę wspólną należy wypełnić dla każdego podmiotu osobno.

Mikroprzedsiębiorstwo: przedsiębiorstwo, które zatrudnia mniej niż 10 osób i którego roczny obrót lub roczna suma bilansowa nie przekracza 2 milionów EUR.

Małe przedsiębiorstwo: przedsiębiorstwo, które zatrudnia mniej niż 50 osób i którego roczny obrót lub roczna suma bilansowa nie przekracza 10 milionów EUR.

Średnie przedsiębiorstwa: przedsiębiorstwa, które nie są mikroprzedsiębiorstwami ani małymi przedsiębiorstwami i które zatrudniają mniej niż 250 osób i których roczny obrót nie przekracza 50 milionów EUR lub roczna suma bilansowa nie przekracza 43 milionów EUR.

Nakło nad Notecią, dnia

Oświadczenie Wykonawcy/podmiotu udostępniającego zasoby¹
składane na podstawie art. 125 ust. 1 ustawy z dnia 11 września 2019 r.
Prawo zamówień publicznych (dalej jako: Ustawą),
DOTYCZĄCE PRZESŁANEK WYKLUCZENIA Z POSTĘPOWANIA ORAZ SPEŁNIANIA WARUNKU
UDZIAŁU W POSTĘPOWANIU

Tryb podstawowy bez negocjacji na „Zagospodarowanie zielenią części ulicy Bydgoskiej w Nakle nad Notecią 2022”.

Wykonawca/podmiot udostępniający zasoby:

.....
.....
(pełna nazwa/firma, adres, w
zależności od podmiotu: NIP/KRS)
reprezentowany przez:

.....
.....
(imię, nazwisko,
stanowisko/podstawa do
reprezentacji)

Na potrzeby postępowania o udzielenie zamówienia publicznego, oświadczam, co następuje:

OŚWIADCZENIA DOTYCZĄCE WYKONAWCY/PODMIOTU UDOSTĘPNIAJĄCEGO ZASOBY¹

1. Oświadczam, że nie podlegam wykluczeniu z postępowania na podstawie art. 108 ust. 1 Ustawy.
2. Oświadczam, że nie podlegam wykluczeniu z postępowania na podstawie art. 109 ust. 1 pkt 4, 5, 7 i 10 Ustawy.
3. Oświadczam, że nie podlegam wykluczeniu z postępowania na podstawie art.7 ust. 1 ustawy z dnia 13 kwietnia 2022r o szczególnych rozwiązaniach w zakresie przeciwdziałania wspieraniu agresji na Ukrainę oraz służących ochronie bezpieczeństwa narodowego.

Oświadczam, że zachodzą w stosunku do mnie podstawy wykluczenia z postępowania na podstawie art. Ustawy (podać mającą zastosowanie podstawę wykluczenia spośród wymienionych w art. 108 ust. 1 pkt 1, 2, 5 i 6 oraz art. 109 ust. 1 pkt. 4, 5, 7 i 10 Ustawy). Jednocześnie oświadczam, że w związku z ww. okolicznością, na podstawie art. 110 ust. 2 Ustawy podjąłem następujące środki naprawcze:

.....
.....

INFORMACJA DOTYCZĄCA WYKONAWCY/PODMIOTU UDOSTĘPNIAJĄCEGO ZASOBY¹:

Oświadczam, że spełniam warunki udziału w postępowaniu określone przez Zamawiającego w Specyfikacji Warunków Zamówienia.

INFORMACJA W ZWIĄZKU Z POLEGANIEM NA ZASOBACH INNYCH PODMIOTÓW²:

Oświadczam, że w celu wykazania spełniania warunku udziału w postępowaniu, określonego przez Zamawiającego w..... (wskazać dokument i właściwą jednostkę redakcyjną dokumentu, w której określono warunki udziału w postępowaniu), polegam na zasobach następującego/ych podmiotu/ów:

w następującym zakresie:

..... (określić odpowiedni zakres dla wskazanego podmiotu).

OŚWIADCZENIE DOTYCZĄCE PODANYCH INFORMACJI:

Oświadczam, że wszystkie informacje podane w powyższych oświadczeniach są aktualne i zgodne z prawdą oraz zostały przedstawione z pełną świadomością konsekwencji wprowadzenia zamawiającego w błąd przy przedstawianiu informacji.

¹ – niepotrzebne skreślić;

² – wypełnia tylko Wykonawca, który w celu wykazania spełnienia warunków udziału polega na zasobach podmiotu

Dokument należy wypełnić i podpisać kwalifikowanym podpisem elektronicznym lub podpisem zaufanym lub podpisem osobistym.

Zamawiający zaleca zapisanie dokumentu w formacie PDF.

Zobowiązanie podmiotu o oddaniu Wykonawcy swoich zasobów

w zakresie zdolności technicznych/zawodowych

Tryb podstawowy bez negocjacji na „Zagospodarowanie zielenią części ulicy Bydgoskiej w Nakle nad Notecią 2022”.

Ja/My

.....¹

(nazwa Podmiotu udostępniającego zasoby)

zobowiązujemy się do oddania do dyspozycji Wykonawcy:

.....¹

(nazwa Wykonawcy ubiegającego się o udzielenie zamówienia)

niezbędnych zasobów na potrzeby wykonania zamówienia w związku z powołaniem się na te zasoby w celu spełniania warunku udziału w postępowaniu przez Wykonawcę w zakresie zdolności technicznych/zawodowych/finansowych lub ekonomicznych poprzez udział w realizacji zamówienia w charakterze **Podwykonawcy/w** innym charakterze² w zakresie¹(należy wypełnić w takim zakresie w jakim podmiot zobowiązuje się oddać Wykonawcy swoje zasoby w zakresie zdolności technicznych/zawodowych) na okres¹

¹ – należy wypełnić

² – niepotrzebne skreślić

Dokument należy wypełnić i podpisać kwalifikowanym podpisem elektronicznym lub podpisem zaufanym lub podpisem osobistym.

Zamawiający zaleca zapisanie dokumentu w formacie PDF.

WZÓR

Wykaz wykonanych dostaw

Tryb podstawowy bez negocjacji na „Zagospodarowanie zielenią części ulicy Bydgoskiej w Nakle nad Notecią 2022”.

Lp.	Nazwa i adres Zamawiającego	Zakres świadczonych dostaw	Wartość dostawy brutto (zł)	Data i miejsce wykonania dostawy
		dostawa roślin wraz z wykonaniem ich nasadzeń oraz z gwarancją lub pielęgnacją		

Do wykazu załączam dowody określające czy te dostawy zostały wykonane lub są wykonywane należycie, przy czym dowodami, o których mowa, są referencje bądź inne dokumenty sporządzone przez podmiot, na rzecz którego dostawy zostały wykonane, a w przypadku świadczeń powtarzających się lub ciągłych są wykonywane, a jeżeli wykonawca z przyczyn niezależnych od niego nie jest w stanie uzyskać tych dokumentów – oświadczenie wykonawcy; w przypadku świadczeń powtarzających się lub ciągłych nadal wykonywanych referencje bądź inne dokumenty potwierdzające ich należyte wykonywanie powinny być wystawione w okresie ostatnich 3 miesięcy.

Dokument należy wypełnić i podpisać kwalifikowanym podpisem elektronicznym lub podpisem zaufanym lub podpisem osobistym.

Zamawiający zaleca zapisanie dokumentu w formacie PDF.

Nakło nad Notecią, dnia

Oświadczenie Wykonawców wspólnie ubiegających się o udzielenie zamówienia
składane na podstawie art. 117 ust. 4 ustawy z dnia 11 września 2019 r.
Prawo zamówień publicznych (dalej jako: Ustawą),

Tryb podstawowy bez negocjacji na „Zagospodarowanie zielenią części ulicy Bydgoskiej w Nakle nad Notecią 2022”.

Wykonawca 1 - lider:

.....

.....

(pełna nazwa/firma, adres, w zależności od podmiotu: NIP/KRS)

Wykonawca 2 - partner:

.....

.....

(pełna nazwa/firma, adres, w zależności od podmiotu: NIP/KRS)

Na potrzeby postępowania o udzielenie zamówienia publicznego, oświadczam, że następujące dostawy/ usługi składające się na przedmiot zamówienia wykonają poszczególni wykonawcy:

Lp.	Nazwa i adres wykonawcy wspólnie ubiegającego się o udzielenie zamówienia	Dostawy/usługa składająca się na przedmiot zamówienia, która zostanie wykonana przez wykonawcę wskazanego w kol. 1

Dokument należy wypełnić i podpisać kwalifikowanym podpisem elektronicznym lub podpisem zaufanym lub podpisem osobistym.

Zamawiający zaleca zapisanie dokumentu w formacie PDF.

UMOWA NR/2022

zawarta w dniu r.

w Nakle nad Notecią

pomiędzy:

Gminą Nakło nad Notecią z siedzibą przy ul. Ks. Piotra Skargi 7 w Nakle nad Notecią, NIP: 5581768632, REGON: 092350895, reprezentowaną przez:

Burmistrza Miasta i Gminy Nakło nad Notecią –

przy kontrasygnacie **Skarbnika Miasta i Gminy Nakło nad Notecią** –

zwaną dalej **Zamawiającym**,

a

.....

prowadzącym działalność gospodarczą

.....

zwanym dalej **Wykonawcą**,

Umowa zawarta została w wyniku przeprowadzenia postępowania o udzielenie zamówienia publicznego prowadzonego w trybie podstawowym bez negocjacji, zgodnie z art.275 pkt.1 ustawy z dnia 11 września 2019r. Prawo zamówień publicznych (Dz. U. z 2021 poz.1129 ze zm.) na „**Zagospodarowanie zielenią części ulicy Bydgoskiej w Nakle nad Notecią 2022**”.

§ 1

Zamawiający zamawia, a Wykonawca zobowiązuje się do wykonania zadania pn.„Zagospodarowanie zielenią części ulicy Bydgoskiej w Nakle nad Notecią 2022” w zakresie i na warunkach określonych w specyfikacji warunków zamówienia, zgodnie z ofertą Wykonawcy.

§ 2

Termin wykonania zamówienia wynosi 3 miesiące od dnia podpisania umowy.

§ 3

1. Wykonawca i Zamawiający zobowiązani są do oddelegowania swoich przedstawicieli do dokonania odbioru przedmiotu umowy.
2. Jako koordynatora w zakresie wykonywania obowiązków umownych:
 - 1) Zamawiający wyznacza pracownika Wydziału Gospodarki Komunalnej – p., tel.
 - 2) Wykonawca wyznacza p. tel.....

§ 4

1. Zamawiający dopuszcza wykonanie przedmiotu zamówienia przy udziale Podwykonawców.
2. Wykonawca nie może zlecić całości prac objętych przedmiotem zamówienia Podwykonawcom.
3. Zlecenie wykonania części prac Podwykonawcom nie zmienia treści zobowiązań Wykonawcy wobec Zamawiającego za wykonanie tej części prac.
4. Wykonawca jest odpowiedzialny za działania, zaniechania, uchybienia i zaniedbania każdego Podwykonawcy i jego pracowników lub przedstawicieli, jak za swoje własne.
5. Wykonawca zobowiązany będzie do doręczenia Zamawiającemu w dniu podpisywania protokołu odbioru, stanowiącego podstawę do wystawienia faktury VAT, pisemnego potwierdzenia przez Podwykonawcę, którego wiarygodność jest częścią składową, wystawionej faktury VAT o dokonanie zapłaty na rzecz tego Podwykonawcy.
6. Jeżeli w terminie określonym w zaakceptowanej przez Zamawiającego umowie o podwykonawstwo, Wykonawca, Podwykonawca nie zapłaci wymagalnego wynagrodzenia przysługującego Podwykonawcy, Podwykonawca może zwrócić się z żądaniem zapłaty należnego wynagrodzenia bezpośrednio do Zamawiającego.
7. Przed dokonaniem zapłaty na żądanie, o którym mowa w pkt. 6, Zamawiający wezwie Wykonawcę do zgłoszenia pisemnych uwag dotyczących zasadności bezpośredniej zapłaty wynagrodzenia Podwykonawcy, w terminie nie krótszym niż 7 dni od dnia doręczenia żądania Podwykonawcy.
8. W przypadku zgłoszenia przez Wykonawcę uwag, o których mowa w pkt. 7, podważających zasadność bezpośredniej zapłaty, Zamawiający może:
 - a) nie dokonać bezpośredniej zapłaty wynagrodzenia Podwykonawcy, jeżeli Wykonawca wykaże niezasadność takiej zapłaty lub
 - b) złożyć do depozytu sądowego kwotę potrzebną na pokrycie wynagrodzenia Podwykonawcy w przypadku zaistnienia zasadniczej wątpliwości co do wysokości kwoty należnej zapłaty lub podmiotu, któremu płatność się należy,
 - c) dokonać bezpośredniej zapłaty wynagrodzenia Podwykonawcy, jeżeli Podwykonawca wykaże zasadność takiej zapłaty.
9. Z tego powodu Wykonawcy nie przysługuje prawo do przedłużenia terminu wykonania przedmiotu umowy, ani żądania od Zamawiającego odsetek za opóźnienie w zapłacie.
10. Wszelkie konsekwencje nieterminowego regulowania zobowiązań wobec Podwykonawców obciążają Wykonawcę, bez skutków prawnych dla Zamawiającego.
11. Nie zastosowanie się Wykonawcy do powyższych wymogów postanowień umowy upoważniać będzie Zamawiającego do podjęcia wszelkich niezbędnych działań w celu wyegzekwowania od Wykonawcy i wszystkich Podwykonawców ustaleń danej umowy, aż do odstąpienia od umowy z Wykonawcą z winy Wykonawcy włącznie.

§ 5

1. W okresie od wykonania nasadzeń do zakończenia okresu gwarancji jakości Wykonawca obowiązany jest do pielęgnacji wykonanych nasadzeń zgodnie z zapisami zawartymi w specyfikacji warunków zamówienia oraz ofercie.
2. W trakcie realizacji umowy Wykonawca może w razie konieczności przewozić sprzęt, narzędzia itp. w bezpośrednie sąsiedztwo wykonywanych prac, przy czym pojazdy i sprzęt wykorzystywane w celu realizacji przedmiotu umowy powinny być oznakowane nazwą Wykonawcy i numerem telefonu.
3. Upoważnienie do realizacji czynności, o których mowa w ust. 2 dotyczy pojazdów i sprzętu własnego lub działających na pisemne zlecenie Wykonawcy (wymagane w strefie płatnego parkowania).

4. Postanowienie, o którym mowa wyżej nie zwalnia Wykonawcy od obowiązku przestrzegania przepisów ustawy Prawo o ruchu drogowym oraz nie upoważnia do naruszania własności osób trzecich.
5. Wykonawca podczas realizacji przedmiotu umowy ponosi pełną odpowiedzialność za szkody wyrządzone osobom trzecim.
6. Wykonawca oświadcza, że posiada aktualną polisę lub inny dokument ubezpieczenia potwierdzający, że jest ubezpieczony od odpowiedzialności cywilnej w zakresie prowadzonej działalności gospodarczej.
7. Wykonawca zobowiązany jest zawiadomić Zamawiającego o każdym przypadku wystąpienia przeszkód uniemożliwiających wykonywanie prac będących przedmiotem niniejszej umowy.

§ 6

1. Strony ustalają, że obowiązującą je formą wynagrodzenia za przedmiot umowy, zgodnie ze specyfikacją warunków zamówienia oraz wybraną ofertą Wykonawcy jest wynagrodzenie w wysokości:

..... złotych brutto

w tym podatek VAT - wynosi -

..... złotych netto

z podziałem na:

Zakres I - dostawa i montaż donic betonowych i obrzeży krawężnikowych

moduł	ilość donic w module	długość w cm	szerokość w cm	wysokość w cm	grubość ścianek min cm	razem ilość donic	Cena jedn. Brutto (zł)	Wartość brutto
A	2	120	100	60	5	2		
B	2	120	100	60	5	2		
C	2	120	100	60	5	2		
D	2	120	100	60	5	2		
E	2	120	100	60	5	2		
F	2	120	100	60	5	2		
G	1	120	100	60	5	1		
H	1	120	100	60	5	1		
I	2	120	100	60	5	2		
J	2	120	100	60	5	2		

K	2	120	100	60	5	2		
L	3	100	60	50	5	3		
L1	3	100	60	50	5	3		
Ł	2	120	100	50	5	2		
razem						28	X	
Podatek VAT 23%								
Wartość netto								

Zakres II

Dostawa i montaż 28 szt. obrzeży krawężnikowych

Dostawa i montaż	długość w cm	szerokość w cm	wysokość w cm	razem ilość obrzeży	Cena jedn. Brutto (zł)	Wartość brutto
Obrzeża krawężnikowe wraz z montażem	100	6	20	28		
Podatek VAT 23%						
Wartość netto						

Zakres III - Nasadzenia roślin z gwarancją

L.p.	Gatunek	Wymagania dotyczące materiału szkółkarskiego.	wymiar, pojemnik wysokość	Ilość szt.	Cena jedn. Brutto (zł)	Wartość brutto
1	Lipa szerokolistna	(Tilia Cordata) Forma naturalna. Korona rozpoczynająca się na wysokości od 200 cm	Obwód na wys. 100 cm 16-18 cm	8		
2	Trzmielina Fortune'a	(Euonymus fortunei (Turcz.) odmiana 'Emerald'n Gold' wys 10-20 cm	C2	60		
3	Bluszcz pospolity	(Hedera helix L.)	C2	22		
4	Hortensja bukietowa	(Hydrangea paniculata) odmiana „Bobo”	C2/C3	28		
5	Pieris japoński	(Pieris japonica (Thunb. ex Murray) odmiana „Flaming Silver” lub 'Red Mill' wys. 20-30 cm	C2	14		
6	Hortensja bukietowa	(Hydrangea paniculata) odmiana 'Sundae Fraise' wys 20-30 cm	C2/C3	28		

7	Pieris japoński	(<i>Pieris japonica</i> (Thunb. ex Murray) odmiana "Debutante" lub „Rondo” wys. 20-30 cm	C2	14			
8	Mahonia pospolita	(<i>Mahonia aquifolium</i> (Pursh) Nutt.) wys.20-40 cm	C3 -C5	14			
9	Tawułka Arendsza	(<i>Astilbe Arendsii</i>) odmiana „Fanal”	C2/C3	14			
10	Żurawka	(<i>Heuchera</i>) odmiana 'Southern Comfort' wys 10-15 cm	C2	84			
11	Rozplenica japońska	(<i>Pennisetum alopecuroides</i>) odmiana „Red Head” wys. 20-30 cm	C2	6			
12	Lawenda wąkolistna	(<i>Lavandula angustifolia</i>) odmiana Hodcote Blue, lub 'Dwarf Blue' wys.20-30 cm	C2/C3	16			
13	Budleja Dawida	(<i>Buddleja davidii</i>) odmiana Royal Red wys. 20-50 cm	C2/C3	2			
14	wykonanie nasadzeń drzew wraz z gwarancja i pielęgnacją w okresie gwarancji						
					Razem brutto		
					Podatek VAT 8%		
					Wartość netto		

- Zamawiający przewiduje rozliczenie za wykonaną dostawę jedną fakturą po wykonaniu i odbiorze zamówienia.
- Podstawą do wystawienia: faktury będzie protokół zdawczo-odbiorczy, zaś przekazania należności na konto Wykonawcy dostarczona przez niego faktura wraz z obustronnie podpisanymi dokumentami odbiorowymi.
- Zapłata wynagrodzenia, o którym mowa w ust.1 nastąpi w terminie 30 dni od dnia otrzymania faktury wystawionej zgodnie z formularzem ofertowym przez Wykonawcę na podstawie „Protokołu zdawczo-odbiorczego” podpisanego przez osoby wyznaczone do dokonania czynności odbiorowych, potwierdzającego prawidłowe wykonanie przedmiotu umowy.
- Wykonawca zobowiązany jest składać faktury w siedzibie Urzędu Miasta i Gminy w Nakle nad Notecią lub w formie elektronicznej przez platformę elektronicznego fakturowania. Gmina Nakło nad Notecią korzysta z brokera Firmy Infinite IT Solutions.
- W przypadku braku rachunku bankowego kontrahenta w wykazie podatników VAT czynnych, Nabywca/Odbiorca/Zamawiający dokona płatności Mechanizmem Podzielonej Płatności lub na rachunek wskazany na stronie BIP MF wykazu podatników VAT.

§ 7

(*okres gwarancji zostanie uzupełniony po rozstrzygnięciu postępowania przetargowego)

1. Wykonawca zapewnia Zamawiającemu **(co najmniej 12 miesięcznej) gwarancji jakości** na przedmiot umowy, licząc od daty odbioru przedmiotu umowy.
2. Wykonawca udziela 24 miesięcy gwarancji na dostarczone donice.
3. W okresie od wykonania nasadzeń do zakończenia okresu gwarancji jakości Zamawiający może żądać w szczególności wymiany nasadzonego materiału roślinnego na nowy (w terminie 14 dni od zgłoszenia takiej konieczności) oraz wykonania prac pielęgnacyjnych (w terminie 7 dni od dnia zgłoszenia takiej konieczności).
4. W okresie od wykonania nasadzeń do zakończenia okresu rękojmi i gwarancji jakości (tj. **od 12 do 36 miesięcy** od dnia ich wykonania – odbioru posadzonych roślin) wykonawca przeprowadzać będzie pielęgnację nasadzonego materiału roślinnego poprzez:
 - 1) systematyczne podlewanie roślin (ok. 4 razy w miesiącu od kwietnia do września), ok. 50 l pod każde drzewo, w przypadku występowania długotrwałego okresu bez opadów częstotliwość podlewania powinna ulec zwielokrotnieniu.
 - 2) pozostałe rośliny w donicach w ilości 50l podczas jednego podlewania (około dwa razy w tygodniu) na donicę, w przypadku występowania długotrwałego okresu bez opadów częstotliwość podlewania powinna ulec zwielokrotnieniu.
 - 3) odchwaszczanie wokół roślin co najmniej raz w miesiącu w okresie od kwietnia do września,
 - 4) uzupełnianie palików i wiązań przy drzewach na bieżąco.
 - 5) zapewnienie ochrony przed szkodnikami i chorobami.
 - 6) Wykonanie koniecznych cięć pielęgnacyjnych i formujących.
5. W okresie od wykonania nasadzeń do zakończenia okresu rękojmi i gwarancji jakości (od 12 do 36 miesięcy od dnia wykonania – odbioru posadzonych roślin) zamawiający dokona kontroli wzrostu i rozwoju roślin, do trzech razy w każdym sezonie wegetacyjnym (od 1 kwietnia do 30 listopada). Każdorazowo o terminach kontroli żywotności roślin i stopnia ich rozwoju potwierdzającego systematyczną pielęgnację roślin, wykonawca zostanie powiadomiony mailowo/listownie z trzydniowym wyprzedzeniem. W przypadku:
 - a) Stwierdzenia materiału suchego i stanu roślin nierokującego dalszego prawidłowego ich wzrostu wykonawca będzie zobowiązany do wymiany materiału w ciągu 14 dni od stwierdzenia takiej konieczności licząc od dnia przekazaniu informacji wykonawcy o takiej konieczności (mailowo/pisemnie). Z wymiany materiału szkółkarskiego sporządzony będzie protokół. **Dla wymienionej rośliny gwarancja liczy się od nowa licząc od daty wpisanej na protokole.**
 - b) Stwierdzenia negatywnych efektów braku systematycznej pielęgnacji roślin, wykonawca zobowiązany będzie do niezwłocznego wykonania prac pielęgnacyjnych, max. w ciągu 7 dni od stwierdzenia takiej konieczności przez inspektora WKŚ (podlewanie roślin, nawożenie, odchwaszczanie, zabiegi chemiczne, niestabilność palików i wiązań) licząc od dnia przekazaniu informacji wykonawcy o takiej konieczności mailowo/pisemnie.

§8

1. Strony postanawiają, że obowiązującą je formą odszkodowania będą kary umowne.
 - 1) Wykonawca zapłaci Zamawiającemu kary umowne:
 - a) w wysokości 0,5% całkowitego wynagrodzenia umownego, określonego w § 6 ust. 1 umowy, za każdy dzień zwłoki w realizacji przedmiotu umowy, liczonego od dnia upływu terminu wykonania umowy,
 - b) w wysokości 0,5 % całkowitego wynagrodzenia umownego, określonego w § 6 ust. 1 umowy, za każdy dzień zwłoki w usunięciu wad stwierdzonych przy odbiorze, lub które wystąpią w okresie odpowiedzialności z tytułu rękojmi za wady, za każdy dzień zwłoki liczonego od dnia wyznaczonego na usunięcie wad,
 - c) w wysokości 0,5 % całkowitego wynagrodzenia umownego, określonego w § 6 ust. 1 umowy, za każdy dzień zwłoki w wykonaniu pielęgnacji, wymianie materiału suchego w stosunku do terminów określonych w § 7 umowy,
 - d) za odstąpienie od umowy przez Wykonawcę w wysokości 10% całkowitego wynagrodzenia umownego, określonego w § 6 ust. 1 umowy.

Kary, o których mowa w pkt. 1) lit, a)-d) będą potrącone z wynagrodzenia umownego, o którym mowa w § 6 ust. 1 umowy albo wpłacone przez Wykonawcę na konto wskazane przez Zamawiającego.

2. Wykonawca odpowiada w szczególności za wadliwe (niezgodne zwłaszcza ze sztuką ogrodniczą) wykonanie prac, w wyniku, których wystąpiły szkody i z tego względu zobowiązany jest na własny koszt usunąć skutki powstałych szkód, a także w sposób, jaki zapewnia likwidację szkód.
3. Strony zastrzegają sobie prawo do odszkodowania uzupełniającego przenoszącego wysokość kar umownych do wysokości rzeczywiście przeniesionej szkody.
4. Kary umowne są naliczane niezależnie od siebie, podlegają kumulowaniu i stają się natychmiast wymagalne.
5. Wykonawca wyraża zgodę na potrącenie kar umownych z przysługującego mu wynagrodzenia.
6. Łączna wysokość kar umownych nie może przekroczyć 20% wynagrodzenia, o którym mowa w § 6 ust.1 umowy.

§9

1. Zamawiającemu przysługuje prawo rozwiązania Umowy w następujących sytuacjach:
 - 1) zamiaru zgłoszenia wniosku o ogłoszenie upadłości Wykonawcy;
 - 2) podjęcia uchwały, decyzji w przedmiocie likwidacji Wykonawcy;
 - 3) gdy zostanie wydany nakaz zajęcia majątku Wykonawcy lub jego części, który jest niezbędny do realizacji przedmiotu Umowy;
 - 4) gdy Wykonawca realizuje przedmiot Umowy za pomocą Podwykonawców (dalszych Podwykonawców), w stosunku do których Zamawiający nie zaakceptował umowy pomiędzy Wykonawcą a Podwykonawcą (dalszym Podwykonawcą);
 - 5) gdy Wykonawca opóźnia się z rozpoczęciem wykonywania prac lub poszczególnych etapów prac tak dalece, że nie jest prawdopodobne, żeby zdołał je wykonać w umówionym terminie oraz nie podejmuje wykonania tych prac pomimo wezwania Zamawiającego złożonego na piśmie;
 - 6) gdy Wykonawca wykonuje prace w sposób wadliwy lub sprzeczny z Umową, w tym nie respektuje uzasadnionych nakazów Zamawiającego i pomimo wyznaczenia mu dodatkowego 7-dniowego

- terminu do naprawy sposobu realizacji przedmiotu Umowy, w dalszym ciągu przedmiot Umowy jest wykonywany niezgodnie z warunkami Umowy.
2. Wykonawca jest zobowiązany w terminie 7 dni od daty zamiaru złożenia wniosku o upadłość lub podjęcia uchwały / decyzji o likwidacji powiadomić na piśmie o tym fakcie Zamawiającego.
 3. W przypadku rozwiązania Umowy Zamawiający może powierzyć wykonanie przedmiotu Umowy osobie trzeciej z zachowaniem prawa do obciążenia Wykonawcy skutkami wynikającymi z jego działań, stosownie do art. 636 Kodeksu cywilnego.
 4. Wykonawcy przysługuje prawo rozwiązania Umowy, jeżeli Zamawiający odmawia bez uzasadnionej przyczyny odbioru prac lub bez uzasadnienia odmawia podpisania protokołu końcowego odbioru prac, pomimo dodatkowego wezwania w ustalonym przez Wykonawcę terminie, nie krótszym niż 3 dni robocze.
 5. Oświadczenie o rozwiązaniu Umowy powinno nastąpić w formie pisemnej po rygorze nieważności takiego oświadczenia i powinno zawierać uzasadnienie.
 6. Odstąpienie od umowy wzajemnej musi być poprzedzone:
 - 1) wyznaczeniem terminu do wykonania zobowiązania, nie krótszym niż 7 dni od otrzymania wezwania wraz z zagrożeniem odstąpienia od umowy;
 - 2) złożeniem oświadczenia o odstąpieniu od umowy (po bezskutecznym upływie terminu do spełnienia świadczenia).
 7. W przypadku rozwiązania lub odstąpienia od Umowy Strony mają następujące obowiązki szczególne:
 - 1) w terminie 7 dni od daty rozwiązania lub odstąpienia od Umowy Wykonawca przy udziale Zamawiającego nieodpłatnie sporządzi szczegółowy protokół inwentaryzacji prac w toku wg stanu na dzień złożenia oświadczenia o rozwiązaniu lub odstąpieniu od Umowy,
 - 2) Wykonawca zabezpieczy przerwane prace w zakresie obustronnie uzgodnionym na koszt tej Strony, która ponosi odpowiedzialność za rozwiązanie lub odstąpienie od Umowy,
 - 3) Wykonawca nieodpłatnie sporządzi wykaz tych materiałów, które nie mogą być wykorzystane przez Wykonawcę do realizacji innych prac nieobjętych Umową, jeżeli rozwiązanie nastąpiło z winy leżącej po stronie Zamawiającego,
 - 4) Wykonawca zgłosi do dokonania przez Zamawiającego odbiór prac przerwanych oraz prac zabezpieczających, jeżeli rozwiązanie Umowy nastąpiło z winy leżącej po stronie Wykonawcy,
 8. Zamawiający w razie rozwiązania lub odstąpienia od Umowy przez Wykonawcę z winy leżącej po stronie Zamawiającego, obowiązany jest do:
 - 1) dokonania odbioru prac przerwanych oraz do zapłaty wynagrodzenia za prace, które zostały wykonane do dnia rozwiązania lub odstąpienia,
 - 2) odkupienia materiałów.

§11

1. Niedopuszczalna jest pod rygorem nieważności zmiana istotnych postanowień zawartej umowy.
2. Zmiana postanowień umowy w formie pisemnego aneksu może nastąpić na zasadach określonych w art. 455 ust. 1 pkt 2-4 ustawy Pzp, oraz w przypadku:
 - 1) zmiany przepisów prawa powszechnie obowiązujących, w zakresie mającym wpływ na realizację przedmiotu zamówienia lub świadczenia stron;

- 2) zaistnienia obiektywnych, niezależnych od stron przeszkód w realizacji umowy zawartej w wyniku udzielonego zamówienia;
 - 3) terminu realizacji przedmiotu umowy, wyłącznie w przypadku:
 - a) występowania niesprzyjających warunków atmosferycznych (np. długotrwałe niskie dobowe temperatury, długotrwałe opady deszczu lub śniegu itp.) uniemożliwiających wykonanie dostawy wraz z usługą nasadzenia - fakt ten musi być potwierdzony odpowiednimi dokumentami. W takim przypadku dopuszcza się zmianę terminu o czas występowania niesprzyjających warunków atmosferycznych;
 - b) działania siły wyższej. W takim przypadku dopuszcza się zmianę terminu przez okres trwania siły wyższej. Przez siłę wyższą rozumie się okoliczności niemożliwe do przewidzenia w chwili zawarcia umowy, niezależnie od stron, na których powstanie strony nie miały wpływu i których powstaniu nie mogły zapobiec; za siłę wyższą uważa się również klęski żywiołowe, katastrofy, mające wpływ na terminowość wykonania zamówienia;
 - 4) zmiany stawek podatku od towarów i usług (VAT) Zamawiający zastrzega możliwość dokonania zmiany wynagrodzenia odpowiednio do zmienionych stawek, z zachowaniem wynagrodzenia netto;
 - 5) zmiany podwykonawcy, przy pomocy którego Wykonawca realizuje przedmiot umowy.
3. Zmiany, o których mowa w ust.2 mogą nastąpić za zgodą obu stron wyrażoną na piśmie pod rygorem nieważności.

§12

W sprawach nieuregulowanych w niniejszej umowie będą miały zastosowanie przepisy ustawy Prawo zamówień publicznych, odpowiednie przepisy Kodeksu cywilnego, zaś w sprawach procesowych – przepisy kodeksu postępowania cywilnego oraz postanowienia SWZ.

§13

1. W przypadku powstania sporu w związku z niniejszą umową strony dążyć będą do ugodowego rozstrzygnięcia sporu, tj. w drodze negocjacji i porozumienia.
2. W przypadku niemożności ugodowego rozstrzygnięcia sporu sądem wyłącznie właściwym do rozpoznawania sporów powstałych w związku z niniejszą umową jest właściwy rzeczowo sąd dla Zamawiającego.

§14

Umowa została sporządzona w czterech jednobrzmiących egzemplarzach, 3 dla Zamawiającego i 1 dla Wykonawcy.

ZAMAWIAJĄCY

WYKONAWCA

Szczegółowy opis przedmiotu zamówienia

Zakres I - dostawa i montaż donic betonowych i obrzeży krawężnikowych

Dostawa i ustawienie 28 sztuk – donice muszą być wykonane z betonu architektonicznego, w kolorze jasnoszarym (naturalnym). Grubość ścianki min 5 cm. Beton musi być odporny na czynniki atmosferyczne. Donica musi zapewniać swobodny odpływ wody z jej wnętrza.

Donice muszą mieć wbudowane (znajdujące się wewnątrz) zaczepy– umożliwiające możliwość łatwego transportu i przestawiania donic za pomocą HDS.

Ilość donic z rozbiem na moduły:

moduł	ilość donic w module	długość w cm	szerokość w cm	wysokość w cm	grubość ścianek min cm	razem ilość donic
A	2	120	100	60	5	2
B	2	120	100	60	5	2
C	2	120	100	60	5	2
D	2	120	100	60	5	2
E	2	120	100	60	5	2
F	2	120	100	60	5	2
G	1	120	100	60	5	1
H	1	120	100	60	5	1
I	2	120	100	60	5	2
J	2	120	100	60	5	2
K	2	120	100	60	5	2
L	3	100	60	50	5	3
L1	3	100	60	50	5	3
Ł	2	120	100	50	5	2
razem						28

22 szt. donice o wymiarach [cm]120x100x60

6 szt. donic o wymiarach [cm] 100x60x50

Rysunek 1. Przykład donicy betonowej o wym. [cm] 120x100x60 kolor jasny szary



Donice muszą być ustawione równomiernie, w zgodzie z przepisami o ruchu drogowym, w tym z zachowaniem minimalnej odległości 50 cm od skrajni jezdni.

Przystąpienie do ustawienia donic musi być poprzedzone wizją lokalną w terenie w obecności przedstawiciela Zamawiającego i Wykonawcy, w czasie której wskazane zostanie dokładna lokalizacja donic. Wykonawca o planowanej wizji ma obowiązek powiadomić Zamawiającego z co najmniej 7 dniowym wyprzedzeniem.

Kolor donic musi zostać zatwierdzony przez Zamawiającego po dostarczeniu próbek.

Donice ustawiane będą na nawierzchniach o spadkach poprzecznych i podłużnych. Należy zapewnić właściwe podparcie wszystkich krawędzi podstawy donicy na nawierzchni w taki sposób aby górna krawędź usytuowana była poziomo.

Donice nie będą na stałe przymocowane do nawierzchni.

Szczegółowe ustawienie donic i miejsca montażu obrzeży stanowi załącznik nr 8 do SWZ lokalizacja i ustawienie donic.

Donice i obrzeża krawężnikowe muszą być wykonane w oparciu o normy, m.in.:
PN-EN 13198:2005 – „Prefabrykaty z betonu. Elementy małej architektury ulic i ogrodów”
PN-EN 13369:2005/AC:2008 – „Wspólne wymagania dla prefabrykatów z betonu”
lub normy równoważne.

Zakres II - Dostawa i montaż 28 szt. obrzeży krawężnikowych o wymiarach 100 cm x 20 cm x 6 cm pod nowe nasadzenia 7 drzew.



Rysunek 2. Przykład montażu obrzeży krawężnikowych o wym. 100x20x6 cm kolor jasny szary.

Osadzenie krawężników należy wykonać w taki sposób, by jego krawędź wystawała 5 cm nad poziom chodnika.

Szczegółowe ustawienie donic i miejsca montażu obrzeży stanowi załącznik nr 8 do SWZ lokalizacja i ustawienie donic.

Donice i obrzeża krawężnikowe muszą być wykonane w oparciu o normy, m.in.:
PN-EN 13198:2005 – „Prefabrykaty z betonu. Elementy małej architektury ulic i ogrodów”
PN-EN 13369:2005/AC:2008 – „Wspólne wymagania dla prefabrykatów z betonu”
lub normy równoważne.

Zakres III - Nasadzenia roślin z gwarancją

1. Wyszczególnienie nasadzeń i parametrów materiału roślinnego drzew i krzewów, pnączy i bylin.

L.p.	Gatunek	Wymagania dotyczące materiału szkółkarskiego.	wymiar, pojemnik wysokość	Ilość szt.
1	Lipa szerokolistna	(<i>Tilia Cordata</i>) Forma naturalna. Korona rozpoczynająca się na wysokości od 200 cm	Obwód na wys. 100 cm 16-18 cm	8
2	Trzmielina Fortune'a	(<i>Euonymus fortunei</i> (Turcz.) odmiana 'Emerald'n Gold' wys 10-20 cm	C2	60
3	Bluszcz pospolity	(<i>Hedera helix</i> L.)	C2	22
4	Hortensja bukietowa	(<i>Hydrangea paniculata</i>) odmiana „Bobo”	C2/C3	28
5	Pieris japoński	(<i>Pieris japonica</i> (Thunb. ex Murray) odmiana 'Flaming Silver" lub 'Red Mill' wys. 20-30 cm	C2	14
6	Hortensja bukietowa	(<i>Hydrangea paniculata</i>) odmiana 'Sundae Fraise' wys 20-30 cm	C2/C3	28
7	Pieris japoński	(<i>Pieris japonica</i> (Thunb. ex Murray) odmiana "Debutante" lub „Rondo" wys. 20-30 cm	C2	14
8	Mahonia pospolita	(<i>Mahonia aquifolium</i> (Pursh) Nutt.) wys.20-40 cm	C3 -C5	14
9	Tawułka Arendsza	(<i>Astilbe Arendsii</i>) odmiana „Fanal”	C2/C3	14
10	Żurawka	(<i>Heuchera</i>) odmiana 'Southern Comfort' wys 10-15 cm	C2	84
11	Rozplenica japońska	(<i>Pennisetum alopecuroides</i>) odmiana 'Red Head" wys. 20-30 cm	C2	6
12	Lawenda wąkolistna	(<i>Lavandula angustifolia</i>) odmiana Hodcote Blue, lub 'Dwarf Blue' wys.20-30 cm	C2/C3	16
13	Budleja Dawida	(<i>Buddleja davidii</i>) odmiana Royal Red wys. 20-50 cm	C2/C3	2

- a) Wszystkie rośliny muszą posiadać paszport roślin. Paszporty w formie papierowej lub elektronicznej powinny być dostarczone do inspektora Wydziału Gospodarki Komunalnej i Ochrony Środowiska razem z fakturą za wykonanie usługi.
- b) dostawa drzew, 3-4 krotnie szkółkowanych, drzewa o pokroju alejowym, z jednym przewodnikiem i równomiernie umieszczonych gałęziach bocznych, zdrowe, bez uszkodzeń na korze i pędach, wszystkie części drzew muszą być pozbawione ran i śladów po świeżych cięciach o średnicy większej niż 1,5 cm, wolne od szkodników i patogenów o obwodach pni i parametrach według wyszczególnienia dla odmiany takiej jak ww. tabeli.

- c) dostawa krzewów, bylin i pnączy, rośliny pojemnikowane, o wykształconym pokroju, z minimum 3 pędami, wg wielkości szczegółowo określonej w powyższej tabeli, wymagane całkowite przerośnięcie bryły w pojemniku (co najmniej roczne, niedopuszczalne zawinięte korzenie w donicy), rośliny zdrowe, bez uszkodzeń na pędach,
- d) wady niedopuszczalne materiału roślinnego: uszkodzenia mechaniczne roślin, ślady żerowania szkodników, oznaki chorobowe, zwiędnięcie, pomarszczenie, pęknięcia i martwica na korze korzeni i części nadziemnych, uszkodzenie lub przesuszenie bryły korzeniowej, zawinięte korzenie w donicy
- e) wyznaczenie miejsc nasadzeń w oparciu o plan nasadzeń oraz szczegółowe ustalenia miejsca pod nasadzenie w terenie z inspektorem nadzorującym z Wydziału Gospodarki Komunalnej i Ochrony Środowiska (WKŚ),
- f) Wypełnienie spoin przy istniejących obrzeżach w sposób uniemożliwiający wypłynięcie wody podczas podlewania.
- g) usunięcie karpin w miejscu wyznaczonym pod nasadzenie, wykopanie dołów pod każde drzewo o wymiarach odpowiadających wielkości 1,0 m² w kształcie określonym przez zamawiającego; wymagane niezwłoczne usunięcie gruntu z wykopu, niedopuszczalne jest przechowywanie urobku na chodnikach, doły należy oznaczyć i zabezpieczyć.
Uwaga: wykopane doły przed posadzeniem drzew należy bezwzględnie zgłosić inspektorowi nadzorującemu z WKŚ celem dokonania przez niego kontroli i odbioru,
- h) wypełnienie wykopanych dołów ziemią właściwą dla gatunku drzew (pod względem PH i struktury) wolnej od chwastów trwałych (perz, topinambur, itp.), wymagane warstwowe zagęszczanie gruntu w celu wykluczenia jego nadmiernego osiadania po wykonaniu nasadzeń,
- i) doniesienie roślin i wody, posadzenie (z uzupełnieniem podłoża) i dwukrotne podlanie, ok. 50 l pod każde drzewo podczas jednego podlewania, pozostałe rośliny 20l.
- j) opalikowanie drzew 4 palikami drewnianymi impregnowanymi środkami przedłużającymi trwałość drewna, ale nie szkodzącymi drzewom i nie przedostającymi się do gruntu (średnica 6 cm), umocowanie palików listwami poprzecznymi w kształcie półwałków (średnica 5 cm) co najmniej na dwóch wysokościach (dolna listwa potrójna – dłuższa, górna pojedyncza – krótsza), wykonanie wiązań,



Przykładowe zdjęcie ramki do drzew

- k) wykonanie miski o średnicy minimum 1m z zagłębieniem 5 cm poniżej istniejącego terenu,
- l) wykonanie cięć korygujących z posmarowaniem ran środkiem grzybobójczym, wywóz odpadów.
- m) po ustawieniu donic w miejscach wskazanych przez Zamawiającego należy je uzupełnić materiałem drenującym i ziemią urodzajną - warstwami. Dolna warstwa drenująca ze żwiru płukanego 16-32 cm o grubości ok. 8 cm, resztę dopełnić ziemią ogrodniczą (zgodną dla wymagań danej rośliny) z hydrożelem w ilości wg zaleceń producenta. Po posadzeniu roślin, należy podlać posadzone rośliny (min. 50 l na donicę) oraz wyściółkować korą drobno mieloną o grubości warstwy 3-5 cm. Odbiór materiału roślinnego dokona Zamawiający min. jeden dzień roboczy przed planowanym wykonaniem nasadzeń (ocena materiału pod względem jakości i zgodności z zamówieniem).
- n) wymagana akceptacja materiału roślinnego przez inspektora Wydziału Gospodarki Komunalnej (dalej WGK), przed realizacją nasadzeń

2. Zakres czynności związanych z pielęgnacją wykonanych nasadzeń:

W okresie od wykonania nasadzeń do zakończenia okresu rękojmi i gwarancji jakości (tj. **min 12 miesięcy** od dnia ich wykonania – odbioru posadzonych roślin) wykonawca przeprowadzać będzie pielęgnację nasadzonego materiału roślinnego poprzez:

- a) systematyczne podlewanie roślin (ok. 4 razy w miesiącu od kwietnia do września), ok. 50 l pod każde drzewo, w przypadku występowania długotrwałego okresu bez opadów częstotliwość podlewania powinna ulec zwielokrotnieniu.

- b) pozostałe rośliny w donicach w ilości 50l podczas jednego podlewania (około dwa razy w tygodniu) na donicę, w przypadku występowania długotrwałego okresu bez opadów częstotliwość podlewania powinna ulec zwielokrotnieniu.
- c) odchwaszczanie wokół roślin co najmniej raz w miesiącu w okresie od kwietnia do września,
- d) uzupełnianie palików i wiązań przy drzewach na bieżąco.
- e) zapewnienie ochrony przed szkodnikami i chorobami.
- f) Wykonanie koniecznych cięć pielęgnacyjnych i formujących.

3. Terminy odbioru i kontroli:

1. Odbiór wykonania nasadzeń wg terminu określonego umową.
2. W okresie od wykonania nasadzeń do zakończenia okresu rękojmi i gwarancji jakości (min. 12 miesięcy od dnia wykonania – odbioru posadzonych roślin) obowiązują następujące terminy kontroli wzrostu i rozwoju roślin, stanowiące efekt pielęgnacji, do trzech razy w każdym sezonie wegetacyjnym (od 1 kwietnia do 30 listopada) w terminach wyznaczonych przez zamawiającego, o których wykonawca zostanie powiadomiony telefonicznie/mailowo/listownie, w celu sprawdzenia żywotności roślin i stopnia ich rozwoju potwierdzającego systematyczną pielęgnację roślin,

W wyniku przeprowadzonych kontroli, w przypadku:

- c) Stwierdzenia materiału suchego i stanu roślin nierokującego dalszego prawidłowego ich wzrostu wykonawca będzie zobowiązany do wymiany materiału w ciągu 14 dni od stwierdzenia takiej konieczności; dla wymienionej rośliny **gwarancja liczona jest od nowa, co zostanie potwierdzone protokołem.**
- d) Stwierdzenia negatywnych efektów braku systematycznej pielęgnacji roślin, wykonawca zobowiązany będzie do niezwłocznego wykonania prac pielęgnacyjnych, max. w ciągu 7 dni od stwierdzenia takiej konieczności przez inspektora WKŚ (podlewanie roślin, nawożenie, odchwaszczanie, uzupełnianie palików i wiązań) licząc od dnia przekazaniu informacji wykonawcy o takiej konieczności telefonicznie/mailowo/pisemnie.

4. Miejsce posadzenia:

Na załączonym planie nasadzeń, oznaczono miejsce posadzenia roślin w gruncie, co pozwala zidentyfikować warunki pracy i utrudnienia jakie można potencjalnie napotkać podczas prac. Zamawiający po wyłonieniu wykonawcy, wskazywać będzie szczegółowe miejsce posadzenia.

Podczas sadzenia roślin należy zwrócić szczególną uwagę na przebiegające pod ziemią kable i rury.

UWAGA:

1. **Zamawiający zastrzega sobie możliwości zmiany lokalizacji nasadzeń przy zachowaniu identycznych warunków posadzenia. Zamawiający w przypadkach szczególnych może wymagać od wykonawcy wykonania odkrywek i ich zasypania na koszt wykonawcy (ok. 5 odkrywek).**

2. Wymagane potwierdzenie ilości szkółkowiaków na podstawie dokumentów zakupu materiału roślinnego (posadzonych drzew).

Wszystkie moduły zaprojektowano na południowej stronie ulicy Bydgoskiej w Nakle nad Notecią.

(od ulicy Wąskiej do Rynku).



Ilość i specyfikacja roślin w modułach

L.p	Gatunek	Wymagania dotyczące materiału szkółkarskiego.	wymiar, pojemnik wysokość	Ilość szt.	ilość roślin w Modułach													
					A	B	C	D	E	F	G	H	I	J	K	L	L1	Ł
1	Lipa szerokolistna	(<i>Tilia Cordata</i>) Forma naturalna. Korona rozpoczynająca się na wysokości od 200 cm	Obwód na wys 100 cm 16-18 cm	8		1	1	1	1	1			1		1			1
2	Trzemielina Fortune'a	(<i>Euonymus fortunei</i> (Turcz.) odmiana 'Emerald'n Gold' wys 10-20 cm	C2	60	4	4	4	4	4	4	8	8	4	4	4			8
3	Bluszcz pospolity	(<i>Hedera helix</i> L.)	C2	22	2	2	2	2	2	2	1	1	2	2	2			2
4	Hortensja bukietowa	(<i>Hydrangea paniculata</i>) odmiana „Bobo”	C2/C3	28	8			8			4			8				
5	Pieris japoński	(<i>Pieris japonica</i> (Thunb. ex Murray) odmiana „Flaming Silver” lub 'Red Mill' wys. 20-30 cm	C2	14	4			4			2			4				
6	Hortensja bukietowa	(<i>Hydrangea paniculata</i>) odmiana 'Sundae Fraise' wys 20-30 cm	C2/C3	28		8			8			4			8			
7	Pieris japoński	(<i>Pieris japonica</i> (Thunb. ex Murray) odmiana "Debutante" lub „Rondo" wys. 20-30 cm	C2	14		4			4			2			4			
8	Mahonia pospolita	(<i>Mahonia aquifolium</i> (Pursh) Nutt.) wys.20-40 cm	C3 -C5	14			4			4			4					2
9	Tawułka Arendsza	(<i>Astilbe Arendsii</i>) odmiana „Fanal”	C2/C3	14			4			4			4					2
10	Żurawka	(<i>Heuchera</i>) odmiana 'Southern Comfort' wys 10-15 cm	C2	84			24			24			24					12
11	Rozplenica japońska	(<i>Pennisetum alopecuroides</i>) odmiana „Red Head" wys. 20-30 cm	C2	6												3	3	

Lokalizacja i ustawienie donic

Załącznik nr 5. Lokalizacja i ustawienia donic w modułach wraz ze specyfikacją nasadzeń i zakresem prac

Moduł A – ulica Bydgoska, przy budynku nr 35.



1. Wypełnienie spoin przy istniejących obrzeżach w sposób uniemożliwiający wypływanie wody podczas podlewania.
2. Częściowa wymiana lub uzupełnienie podłoża urodzajnego i nasadzenie pod rosnącym drzewem- Trzmieliny fortune'a 'Emerald 'n' Gold' 4 szt.
3. Dostawienie do rosnącego drzewa 2 donic betonowych o wymiarach 120x100x60 zgodnie ze specyfikacją.
4. Nasadzenia w donicach betonowych
 - bluszcz od strony jezdni po 1 szt. na donicę.
 - hortensja bukietowa Bobo po 4 szt. na donicę
 - pieris japoński flaming lub red mill po 2 szt. na donicę
5. Fotografia miejsca do wykonania nasadzeń i ustawienia donic betonowych.



6. Przykładowa wizualizacja ustawienia donic i nasadzenia roślinności w module A



Moduł B – ulica Bydgoska



1. Usunięcie istniejącej kostki brukowej.
2. Wykopanie dołu pod nasadzenie nowego drzewa.
3. Montaż 4 obrzeży krawężnikowych.
4. Wypełnienie spoin przy obrzeżach w sposób uniemożliwiający wypłynięcie wody podczas podlewania.
5. Posadzenie lipy 16-18.
6. Nasadzenie pod drzewem- trzmieliny fortune'a 'Emerald 'n' Gold' - 4 szt.
7. Dostawienie do posadzonego drzewa 2 donic betonowych o wymiarach 120x100x60 zgodnie ze specyfikacją.
8. Nasadzenia w donicach betonowych:
 - bluszcz od strony jezdni po 1 szt. na donicę.
 - hortensja bukietowa sundae fraise po 4 szt. na donicę
 - pieris japoński debutante lub rondol po 2 szt. na donicę
9. Fotografia miejsca do wykonania nasadzeń i ustawienia donic betonowych.



10. Przykładowa wizualizacja ustawienia donic i nasadzenia roślinności w module B.



Moduł C – ulica Bydgoska



1. Usunięcie istniejącej kostki brukowej.
2. Wykopanie dołu pod nasadzenie nowego drzewa.
3. Montaż 4 obrzeży krawężnikowych.
4. Wypełnienie spoin przy obrzeżach w sposób uniemożliwiający wypłynięcie wody podczas podlewania.
5. Posadzenie lipy 16-18.
6. Nasadzenie pod drzewem- Trzmielina Fortune'a 'Emerald 'n' Gold' (Euonymus fortunei (Turcz.) C2- 4 szt.
7. Dostawienie do posadzonego drzewa 2 donic betonowych o wymiarach 120x100x60 zgodnie ze specyfikacją.
8. Nasadzenia w donicach betonowych
 - bluszcz od strony jezdni po 1 szt. na donicę.
 - mahonia pospolita po 4 szt. na donicę
 - tawułka arendsza fanal po 2 szt. na donicę
 - żurawka po 12 szt. na donicę
9. Fotografia miejsca do wykonania nasadzeń i ustawienia donic betonowych.



10. Przykładowa wizualizacja ustawienia donic i nasadzenia roślinności w module C.



Moduł D – ulica Bydgoska



1. Usunięcie istniejącej kostki brukowej.
2. Wykopanie dołu pod nasadzenie nowego drzewa.
3. Montaż 4 obrzeży krawężnikowych.
4. Wypełnienie spoin przy obrzeżach w sposób uniemożliwiający wypłynięcie wody podczas podlewania.
5. Posadzenie lipy 16-18
6. Nasadzenie pod drzewem- trzmielina Fortune'a 'Emerald 'n' Gold' - 4 szt.
7. Dostawienie do posadzonego drzewa donicach betonowych.
8. Nasadzenia w donicach betonowych:
 - bluszcz od strony jezdni po 1 szt. na donicę.
 - hortensja bukietowa Bobo po 4 szt. na donicę
 - pieris japoński flaming lub red mill po 2 szt. na donicę
9. Fotografia miejsca do wykonania nasadzeń i ustawienia donic betonowych.



10. Przykładowa wizualizacja ustawienia donic i nasadzenia roślinności w module D



Moduł E – ulica Bydgoska



1. Usunięcie istniejącej kostki brukowej.
2. Wykopanie dołu pod nasadzenie nowego drzewa.
3. Montaż 4 obrzeży krawężnikowych.
4. Wypełnienie spoin przy obrzeżach w sposób uniemożliwiający wypłynięcie wody podczas podlewania.
5. Posadzenie lipy 16-18.
6. Nasadzenie pod drzewem- trzmieliny fortune'a 'Emerald 'n' Gold' 4 szt.
7. Dostawienie do posadzonego drzewa 2 donic betonowych o wymiarach 120x100x60 zgodnie ze specyfikacją.
8. Nasadzenia w donicach betonowych
 - bluszcz od strony jezdni po 1 szt. na donicę.
 - hortensja bukietowa sundae fraise po 4 szt. na donicę
 - pieris japoński debutante lub rondol po 2 szt. na donicę
9. Fotografia miejsca do wykonania nasadzeń i ustawienia donic betonowych.



10. Przykładowa wizualizacja ustawienia donic i nasadzenia roślinności w Module E



Moduł F – ulica Bydgoska



1. Usunięcie istniejącej kostki brukowej.
2. Wykopanie dołu pod nasadzenia nowego drzewa.
3. Montaż 4 obrzeży krawężnikowych.
4. Wypełnienie spoin przy obrzeżach w sposób uniemożliwiający wypłynięcie wody podczas podlewania.
5. Posadzenie lipy 16-18.
6. Nasadzenie pod drzewem- trzmieliny Fortune'a 'Emerald 'n' Gold' 4 szt.
7. Dostawienie do posadzonego drzewa 2 donic betonowych o wymiarach 120x100x60 zgodnie ze specyfikacją.
8. Nasadzenia w donicach betonowych
 - bluszcz od strony jezdni po 1 szt. na donicę.
 - mahonia pospolita po 4 szt. na donicę
 - tawułka arendska fanal po 2 szt. na donicę
 - żurawka po 12 szt. na donicę
9. Fotografia miejsca do wykonania nasadzeń i ustawienia donic betonowych.



10. Przykładowa wizualizacja ustawienia donic i nasadzenia roślinności w Module F



Moduł G – ulica Bydgoska



1. Wypełnienie spoin przy istniejących obrzeżach w sposób uniemożliwiający wypływanie wody podczas podlewania.
2. Częściowa wymiana lub uzupełnienie podłoża urodzajnego i nasadzenie pod rosnącym drzewem - trzmieliny Fortune'a 'Emerald 'n' Gold' 8 szt.
3. Dostawienie do rosnącego drzewa 1 donicy betonowej o wymiarach 120x100x60 zgodnie ze specyfikacją.
4. Nasadzenia w donicy betonowych
 - bluszcz od strony jezdni po 1 szt. na donicę.
 - hortensja bukietowa Bobo po 4 szt. na donicę
 - pieris japoński flaming lub red mill po 2 szt. na donicę
5. Fotografia miejsca do wykonania nasadzeń, ustawienia donic betonowych.



6. Przykładowa wizualizacja ustawienia donicy i nasadzenia roślinności w Module G



wizualizacja nasadzeń - Dariusz Kołaczek

Moduł H – ulica Bydgoska



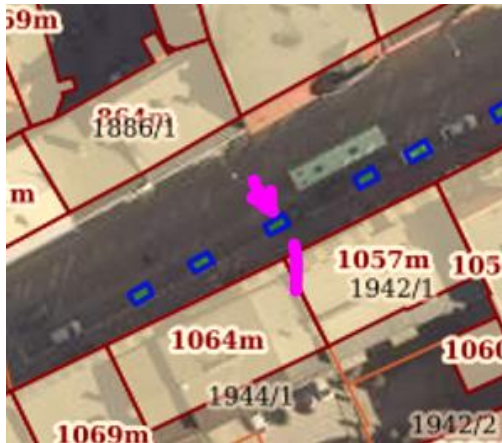
1. Wypełnienie spoin przy istniejących obrzeżach w sposób uniemożliwiający wypływanie wody podczas podlewania.
2. Częściowa wymiana lub uzupełnienie podłoża urodzajnego i nasadzenie pod rosnącym drzewem - trzmieliny Fortune'a 'Emerald 'n' Gold' 8 szt.
3. Dostawienie do rosnącego drzewa 1 donicy betonowej o wymiarach 120x100x60 zgodnie ze specyfikacją.
4. Nasadzenia w donicach betonowych
 - bluszcz od strony jezdni po 1 szt. na donicę.
 - hortensja bukietowa sundae fraise po 4 szt. na donicę
 - pieris japoński debutante lub rondo po 2 szt. na donicę
5. Fotografia miejsca do wykonania nasadzeń, i ustawienia donicy betonowej.



6. Przykładowa wizualizacja ustawienia donic i nasadzenia roślinności w Module H



Moduł I – ulica Bydgoska



1. Usunięcie istniejącej kostki brukowej.
2. Wykopanie dołu pod nasadzenia nowego drzewa.
3. Montaż 4 obrzeży krawężnikowych.
4. Wypełnienie spoin przy obrzeżach w sposób uniemożliwiający wypłynięcie wody podczas podlewania.
5. Posadzenie lipy 16-18.
6. Nasadzenie pod drzewem- trzmieliny Fortune'a 'Emerald 'n' Gold' (Euonymus fortunei (Turcz.) C2- 4 szt.
7. Dostawienie do posadzonego drzewa 2 donic betonowych o wymiarach 120x100x60 zgodnie ze specyfikacją.
8. Nasadzenia w donicach betonowych
 - bluszcz od strony jezdni po 1 szt. na donicę.
 - mahonia pospolita po 4 szt. na donicę
 - tawułka arendsza fanal po 2 szt. na donicę
 - żurawka po 12 szt. na donicę
7. Fotografia miejsca do wykonania nasadzeń, ustawienia donic betonowych.



8. Przykładowa wizualizacja ustawienia donic i nasadzenia roślinności w Module I.



Moduł J – ulica Bydgoska



1. Wypełnienie spoin przy istniejących obrzeżach w sposób uniemożliwiający wypłynięcie wody podczas podlewania.
2. Nasadzenie pod drzewem - trzmieliny Fortune'a 'Emerald 'n' 4 szt.
3. Dostawienie do rosnącego drzewa 2 donic betonowych o wymiarach 120x100x60 zgodnie ze specyfikacją.
4. Nasadzenia w donicach betonowych
 - bluszcz od strony jezdni po 1 szt. na donicę.
 - hortensja bukietowa Bobo po 4 szt. na donicę
 - pieris japoński flaming lub red mill po 2 szt. na donicę
9. Fotografia miejsca do wykonania nasadzeń I ustawienia donic betonowych.



10. Przykładowa wizualizacja ustawienia donic i nasadzenia roślinności w Module J



Moduł K – ulica Bydgoska



1. Usunięcie istniejącej kostki brukowej.
2. Wykopanie dołu pod nasadzenia nowego drzewa.
3. Montaż 4 obrzeży krawężnikowych 100X25X5 zgodnie ze specyfikacją.
4. Wypełnienie spoin przy obrzeżach w sposób uniemożliwiający wypłynięcie wody podczas podlewania.
5. Posadzenie lipy 16/18.
6. Nasadzenie pod drzewem- trzmieliny Fortune'a 'Emerald 'n' Gold' 4 szt.
7. Dostawienie do posadzonego drzewa 2 donic betonowych o wymiarach 120x100x60 zgodnie ze specyfikacją.
8. Nasadzenia w donicach betonowych
 - bluszcz od strony jezdni po 1 szt. na donicę.
 - hortensja bukietowa sundae fraise po 4 szt. na donicę
 - pieris japoński debutante lub rondol po 2 szt. na donicę
9. Fotografia miejsca do wykonania nasadzeń i ustawienia donic betonowych.



10. Przykładowa wizualizacja nasadzeń w module K:



Moduł L – ulica Bydgoska



1. Ustawienie 3 donic betonowych o wymiarach 100x60x50 zgodnie ze specyfikacją.
2. Nasadzenia w donicach betonowych
 - donica środkowa rozplenica japońska 3 szt.
 - donice zewnętrzne lawenda wąskolistna hodocote lub dwarf blue po 4 szt. na donicę.
3. Fotografia miejsca do ustawienia donic betonowych.



4. Przykładowa wizualizacja nasadzeń i ustawienia donic w module L:



Moduł L 1 – ulica Bydgoska



1. Ustawienie 3 donic betonowych o wymiarach 100x60x50 zgodnie ze specyfikacją.
2. Nasadzenia w donicach betonowych
 - donica środkowa rozplenica japońska 3 szt.
 - donice zewnętrzne lawenda wąskolistna hodocote lub dwarf blue po 4 szt. na donicę.
3. Fotografia miejsca do ustawienia donic betonowych.



4. Przykładowa wizualizacja nasadzeń i ustawienia donic w module L1:



Moduł Ł – ulica Bydgoska



1. Usunięcie karpiny.
2. Wykopanie dołu pod nasadzenie nowego drzewa.
3. Posadzenie lipy 16-18 wraz z opaliskowaniem.
4. Wypełnienie spoin przy istniejących obrzeżach w sposób uniemożliwiający wypływanie wody podczas podlewania.
5. Nasadzenie pod drzewem - trzmieliny Fortune'a 'Emerald 'n' 8 szt.
6. Dostawienie do posadzonego drzewa 2 donic betonowych o wymiarach 120x100x60 zgodnie ze specyfikacją.
7. Nasadzenia w donicach betonowych
 - bluszcz od strony jezdni po 1 szt. na donicę.
 - mahonia pospolita 2 szt. na donicę.
 - tawułka arendsza fanal 2 szt. na donicę.
 - żurawka 12 szt. na donicę.
 - donica od strony Rynku budleya dawida royal red 2 szt.
8. Fotografia miejsca do wykonania nasadzeń i ustawienia donic betonowych.



9. Przykładowa wizualizacja nasadzeń i ustawienia donic w module Ł:

