



REFERAT ZAMÓWIENÍ PUBLICZNYCH

URZĄD MIASTA RUMI

tel. (58) 679 65 74, fax. (58) 679 65 17 zamowieniapubliczne@um.rumia.pl

ZP.271.57.2023

Rumia, dnia 17.11.2023 r.

WYJAŚNIENIA TREŚCI SWZ 1

Dotyczy: postępowania o udzielenie zamówienia publicznego prowadzonego w trybie podstawowym pn.: „Budowa ścieżki rowerowej przy ulicy Kosynierów w Rumi”.

Na podstawie art. 284 ust. 6 ustawy z dnia 11 września 2019 r. Prawo zamówień publicznych (t.j. Dz. U. z 2023 r., poz. 1605 ze zm.) zwanej dalej ustawą Pzp, Zamawiający udostępnia treść zapytań do treści SWZ, złożonych przez Wykonawców, wraz z wyjaśnieniami Zamawiającego:

Pytanie nr 1

Proszę o załączenie rysunku wiaty przystankowej. Proszę o załączenie SST dotyczącego wiaty.

Odpowiedź na pytanie nr 1

Wiatę należy wykonać zgodnie z projektem technicznym branży drogowej – pkt. 8.1 – mała architektura.

Pytanie nr 2

Czy Zamawiający po likwidacji ogrodzenia przewiduje odtworzenie jego?

Odpowiedź na pytanie nr 2

W zakresie robót nie ma odtworzenia ogrodzenia.

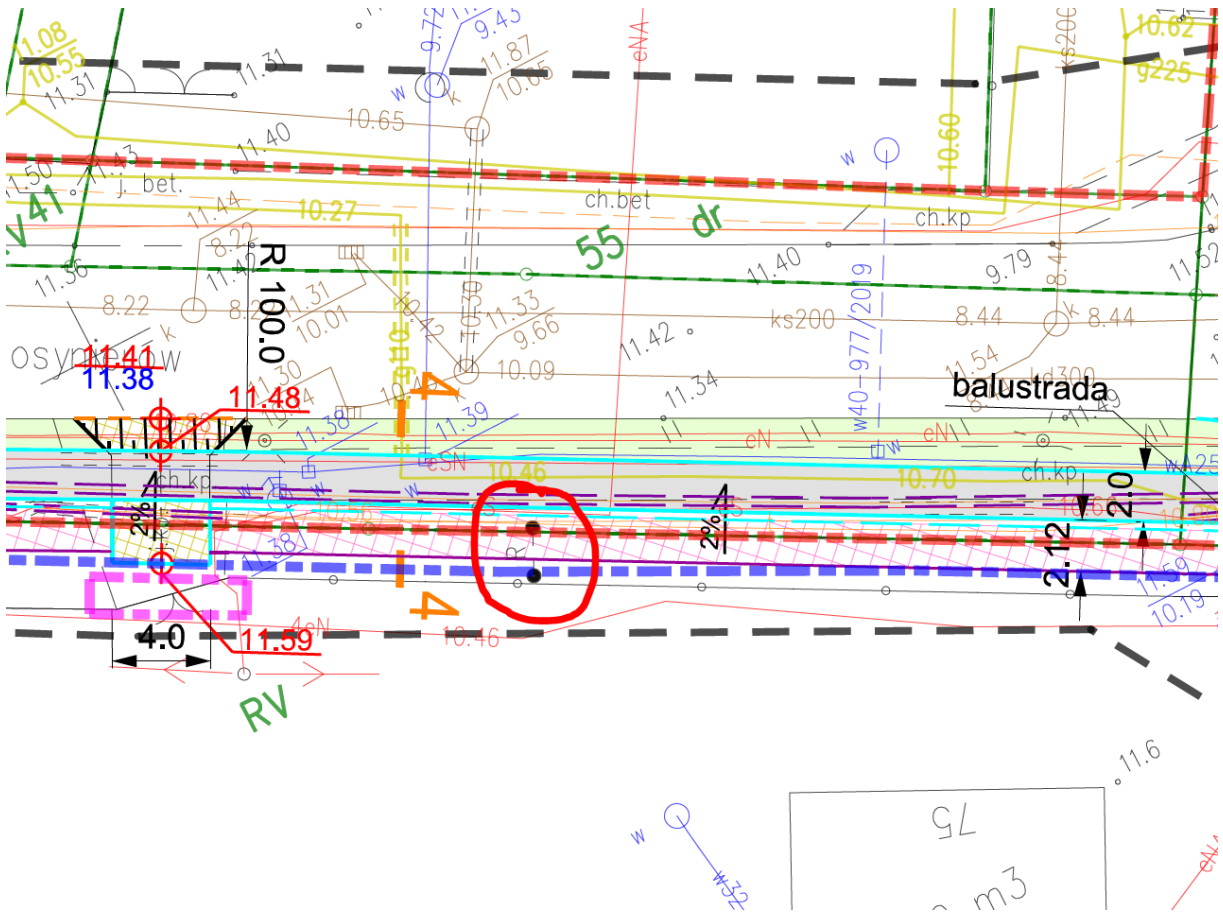
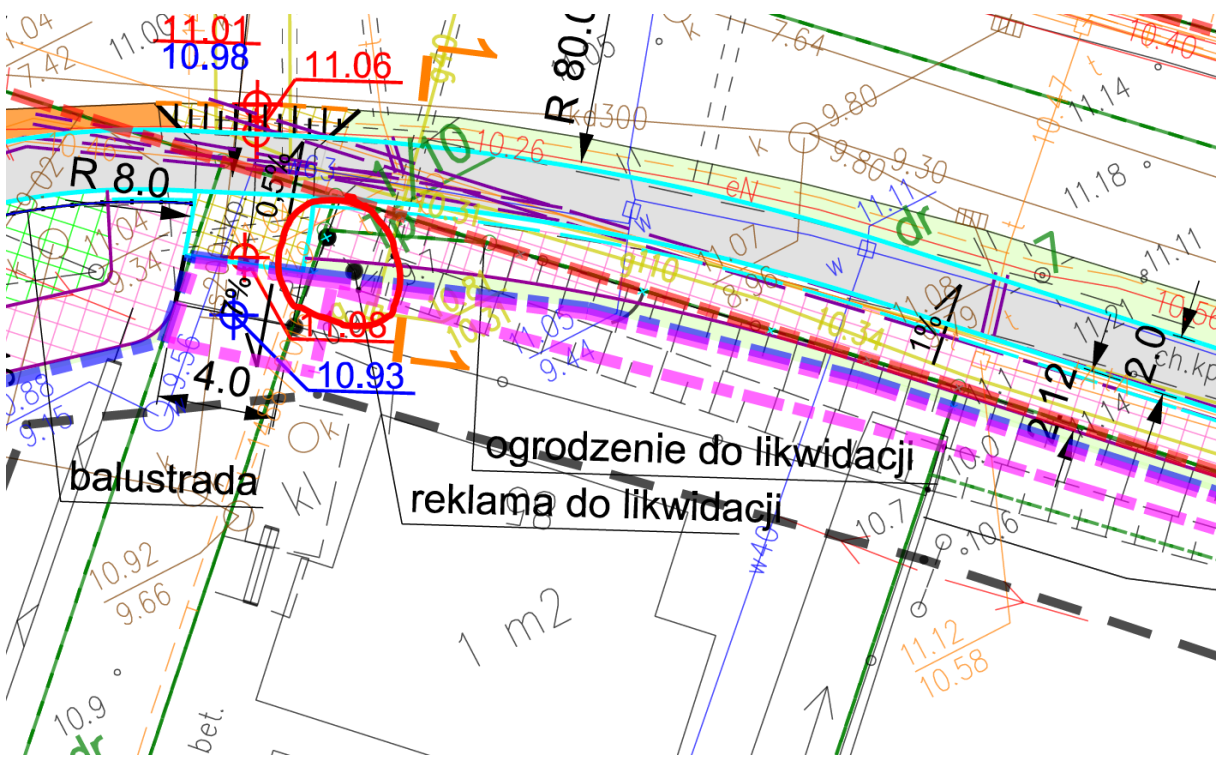
Pytanie nr 3

Na podstawie załączonego przedmiaru, który jest tylko informacyjny wg SWZ do rozbiórki są dwa kpl. reklam wraz z stopami fundamentowymi w PT na planie sytuacyjnym nr rys. D-1 jest zaznaczony tylko jedna reklama do likwidacji. W związku z powyższym proszę o wskazanie na planie sytuacyjnym drugiej reklamy do likwidacji.

Odpowiedź na pytanie nr 3

Poniżej zdjęcia reklam do rozbiórki oraz lokalizacja na planie sytuacyjnym. Wykonawca zutylizuje je we własnym zakresie.





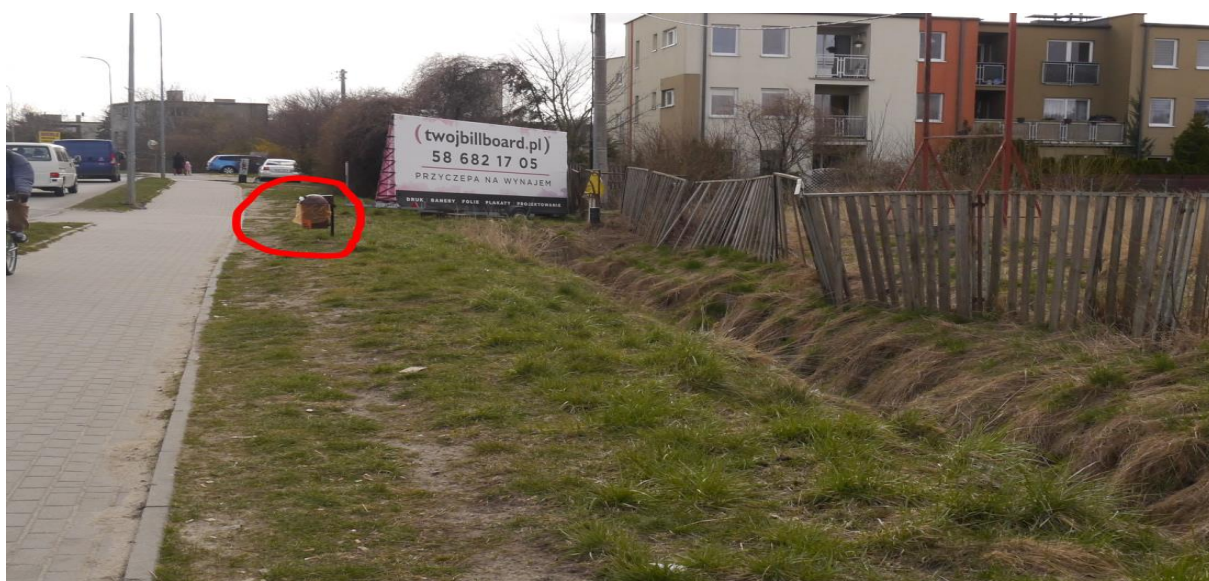
Pytanie nr 4

Na podstawie załączonego przedmiaru, który jest tylko informacyjny wg SWZ należy przestawić elementy małej architektury w miejsce wskazane przez Zamawiającego, na Planie sytuacyjnym nie są zaznaczone lokalizacje tych elementów a w dokumentacji jest brak dokumentacji fotograficznej tych elementów.

W związku z powyższym proszę o zaznaczenie na Planie sytuacyjnych powyższych elementów. Proszę o załączenie dokumentacji fotograficznej tych elementów bądź opisie ich mocowania do podłoża w celu wykonania jak najlepszej wyceny.

Odpowiedź na pytanie nr 4

Poniżej zdjęcia elementów małej architektury do przestawienia. Zamawiający wskaże miejsca w jakie należy je przestawić.







Pytanie nr 5

Proszę o załączenie SST dotyczącego wykonania nawierzchni z ekokraty.

Odpowiedź na pytanie nr 5

Wymagania Ekokraty:

- wymiary kratki: 50 cm x 50 cm, wysokość 5 cm,
- wzór geometryczny – 7x7 oczek (49 oczek w jednej kratce),
- waga kratki – min. 1,5 kg/szt (6 kg/m²),
- odporność na temperaturę – od -30 °C do +80 °C,
- sposób montażu za pomocą zintegrowanych zaczepów (bez użycia narzędzi),
- oddziaływanie na środowisko – nieszkodliwe,
- powierzchnia biologicznie czynna – min. 80%,
- wytrzymałość na nacisk do 1000 T/m² z wypełnieniem (Raport z badania ITB),
- kolor czarny

Instrukcja montażu ekokratki:

- Etap 1 Przygotowanie podłoża

Po usunięciu wierzchniej warstwy gruntu, wykonujemy konstrukcję nawierzchni jak w projekcie branży drogowej.

- Etap 2 Warstwa wyrównująca

Wyłożyć powierzchnię uprzednio przygotowanej warstwy nośnej żwirem lub mieszanką piasku i żwiru. Warstwa wyrównująca powinna mieć grubość 2-3 cm.

- Etap 3 Układanie kratek

Układanie rozpocząć od rogu terenu inwestycji, pozostawiając dylatację 2-5 cm od krawędzi. Pierwsze kratki układamy zaczepami w kierunku dalszego układania. Następne kratki układamy w ten sam sposób, dzięki czemu wpusty trafią na zaczepy poprzedniej kratki, łącząc się na „klik”. Kontynuujemy układanie, stojąc na położonych już kratkach. Powierzchnię wyłożoną kratkami ustabilizować za pomocą wibratora lub walca.

- Etap 4 Wypełnienie

Wypełnić kratki ziemią, mieszaniną torfu i piasku lub innym materiałem odpowiednim do obsiania trawą. Dla lepszego rezultatu nasiona trawy wymieszać z podłożem przed wypełnieniem krutek. Trawa powinna się dobrze ukorzenieć, zanim udostępniemy teren inwestycji dla ruchu.

Pytanie nr 6

Proszę o podanie okresu pielęgnacji dla zieleni.

Odpowiedź na pytanie nr 6

W ofercie nie należy uwzględniać okresu pielęgnacji zieleni.

Pytanie nr 7

Proszę o podanie okresu gwarancji dla oznakowania poziomego.

Odpowiedź na pytanie nr 7

Wykonawca udzieli 12 miesięcznej gwarancji na oznakowanie cienkowarstwowe i 36 miesięcznej gwarancji na oznakowanie grubowarstwowe.

Pytanie nr 8

Proszę o podanie KR dla ścieżki rowerowej.

Odpowiedź na pytanie nr 8

Nie określa się obciążenia projektowego nawierzchni w przypadku nawierzchni przeznaczonych do ruchu pieszych lub rowerów. W projektowaniu typowych konstrukcji nawierzchni przeznaczonych do ruchu pieszych lub rowerów uwzględniono możliwość sporadycznego wjazdu pojazdów wykorzystywanych w zimowym utrzymaniu oraz samochodów osobowych i o masie całkowitej do 3,5 tony. Dla ścieżki rowerowej w miejscu zjazdów na posesje określono kategorię ruchu KR1. Do projektowania MMA dla warstw bitumicznych ścieżki rowerowej, należy przyjąć kategorię ruchu KR1 (zgodnie ze STWIORB).

Pytanie nr 9

Proszę o załączenie SST dotyczącego ułożenia siatki zbrojeniowej.

Odpowiedź na pytanie nr 9

SST dotyczące ułożenia siatki zbrojeniowej wg załącznika.

Pytanie nr 10

Proszę o potwierdzenie, że nawierzchnia bitumiczna ścieżki rowerowej ma być koloru czarnego?

Odpowiedź na pytanie nr 10

Potwierdzamy, że ścieżka rowerowa ma być wykonana z masy koloru czarnego.

Pytanie nr 11

Prosimy o potwierdzenie, że zakres zamówienia obejmuje tylko rozebranie istniejącego ogrodzenia kolidującego z inwestycją, bez budowy (odtworzenia) nowego.

Odpowiedź na pytanie nr 11

Zakres zamówienia obejmuje tylko rozebranie istniejącego ogrodzenia kolidującego z inwestycją, bez budowy (odtworzenia) nowego.

Pytanie nr 12

Zakres zamówienia obejmuje rozbiórkę 5 reklam. Prosimy o informację do kogo należą te reklamy i czy ich rozebranie należy uzgodnić z ich właścicielami?

Odpowiedź na pytanie nr 12

W zakresie są dwa kpl. reklam do rozbiórki. Reklamy znajdują się w nowym pasie drogowym drogi gminnej wg załącznika do wniosku o decyzję ZRID. Wykonawca zutylizuje reklamy we własnym zakresie.

Pytanie nr 13

W przedmiarze znajdują się nasadzenia zastępcze. Brak ich w opisie zamówienia. Prosimy o potwierdzenie, że wchodzi w zakres zamówienia i gdzie należy je nasadzić.

Odpowiedź na pytanie nr 13

Nasadzenia wchodzi w zakres zamówienia. Nasadzenia będą w rejonie wyciętych krzewów (zaznaczone na planie sytuacyjnym).

Pytanie nr 14

Czy zakres zamówienia obejmuje pielęgnację zieleni (trawniki, nasadzenia)? Jeżeli tak, to na jaki okres?

Odpowiedź na pytanie nr 14

W ofercie nie uwzględniać okresu pielęgnacji zieleni.

Pytanie nr 15

Prosimy o potwierdzenie, że regulacje urządzeń infrastruktury podziemnej obejmują tylko ich regulację wysokościową, bez wymiany żeliw, włazów, pokryw itp.

Odpowiedź na pytanie nr 15

Studnia KS w odtwarzanej nawierzchni bitumicznej ulicy Fredry – pierścień i właz do wymiany (żeliwo szare). Pozostałe - tylko regulacja wysokościowa.

Pytanie nr 16

Prosimy o potwierdzenie, że zakres zamówienia nie obejmuje żadnych robót związanych z gazociągiem i siecią co.

Odpowiedź na pytanie nr 16

Zakres zamówienia nie obejmuje żadnych robót związanych z gazociągiem i siecią co.

Pytanie nr 17

Prosimy o uzupełnienie uzgodnień o uzgodnienia z zarządcą drogi.

Odpowiedź na pytanie nr 17

Skan w załączeniu.

Pytanie nr 18

W projekcie umowy Zamawiający dopuszcza fakturowania częściowe, ale tylko raz na kwartał. Czy możliwe jest dopuszczenie fakturowania częściowego w systemie miesięcznym?

Odpowiedź na pytanie nr 18

Zamawiający pozostawia zapisy treści SWZ w ww. zakresie bez zmian.

Pytanie nr 19

Prosimy o uzupełnienie dokumentacji o projekt tymczasowej organizacji ruchu na czas prowadzenia robót.

Odpowiedź na pytanie nr 19

Projekt tymczasowej organizacji ruchu oraz jego zatwierdzenie/uzgodnienie należy do Wykonawcy robót.

Z poważaniem

Iwona Miklewska-Szczygieł
Kierownik Referatu Zamówień Publicznych