

Program funkcjonalno - użytkowy rozbiórki budynków Uniwersytetu Medycznego w Łodzi

Kody i nazwy ze słownika CPV:

45111300-1 Roboty rozbiórkowe

71320000-7 Usługi inżynieryjne w zakresie projektowania

ZAMAWIAJĄCY:

UNIWERSYTET MEDYCZNY W ŁODZI

Łódź, al. Kościuszki 4

INSPIRACJA
KONKURSY I PROGRAMY
Ekonomicznej i Społecznej
Uniwersytetu Medycznego w Łodzi



mgr inż. Łukasz Liberań

ZAWARTOŚĆ PROGRAMU FUNKCJONALNO-UŻYTKOWEGO

1. Część opisowa
 - 1.1. Opis ogólny przedmiotu zamówienia
 - 1.2. Charakterystyczne parametry określające zakres robót
 - 1.2.1 Opracowanie dokumentacji technicznej
 - 1.3. Ogólne właściwości funkcjonalno-użytkowe
 - 1.4. Opis wymagań zamawiającego w stosunku do przedmiotu zamówienia
2. Część informacyjna programu funkcjonalno-użytkowego
 - 2.1. Wytyczne inwestorskie

1. Część opisowa

1.1. Opis ogólny przedmiotu zamówienia

Przedmiot zamówienia obejmuje: rozbiórkę budynków Uniwersytetu Medycznego w Łodzi położonych przy ul. Narutowicza 60.

- **Dokumentacja projektowa**

Dokumentacja projektowa rozbiórki budynków powinna składać się z następujących elementów:

- część opisowa,
- część rysunkowa,
- informacja o bezpieczeństwie i ochronie zdrowia,
- kosztorys
- specyfikacja wykonania i odbioru,
- wszelkie niezbędne uzgodnienia i pozwolenia,
- pozwolenie na budowę lub zgłoszenia (jeżeli wymagane)

Cała kompletna dokumentacja powinna być wykonana w wersji drukowanej oraz elektronicznej (Word, Excel, pdf, CAD, ath.).

Dokumentacja projektowa powinna być opracowana zgodnie z Rozporządzeniem Ministra Infrastruktury w sprawie szczegółowego zakresu i formy dokumentacji projektowej, specyfikacji technicznych wykonania i odbioru robót budowlanych oraz programu funkcjonalno-użytkowego.

1.2. Charakterystyczne parametry określające zakres robót.

1.2.1 Opracowanie dokumentacji technicznej:

Zamówienie przewiduje zaprojektowanie i wykonanie rozbiórki budynków należących do Uniwersytetu Medycznego w Łodzi położonych przy ul. Narutowicza 60.

Projektowana rozbiórka musi uwzględniać wpływ rozbiórki na budynki sąsiednie oraz istniejącą infrastrukturę techniczną oraz instalacje. Wszelkie wynikające z tego tytułu prace należy uwzględnić w projekcie budowlanym oraz wykonać. **W ramach zadania należy wykonać prace związane z zaprojektowaniem i wykonaniem przeniesienia zaworu i licznika gazowego na budynek lewej oficyny.**

Po wykonaniu rozbiórki budynków położonych w granicy z działkami sąsiednimi należy wykonać nowy płot systemowy z metalowych paneli siatkowych lub pozostawić istniejący mur wykonując jego tynkowanie, malowanie i obróbki blacharskie lub czapki betonowe.

Po wykonaniu rozbiórki w miejscu po rozebranych budynkach oraz w miejscu przyległego do rozebranych budynków trawnika należy wykonać utwardzenie. Konstrukcję i charakter utwardzenia wykonać w nawiązaniu do istniejącego utwardzenia terenu. Nie przewiduje się wycinki istniejących drzew. Istniejące oświetlenie zewnętrzne parkingu znajdujące się na budynkach przenieść w linię ogrodzenia.

Projektowana rozbiórka musi uwzględniać obowiązujące przepisy Prawa Budowlanego. Wykonawca powoła kierownika budowy. Po wykonaniu rozbiórki wykonawca wykona geodezyjną dokumentację powykonawczą.

Ponieważ Inwestor nie posiada aktualnej inwentaryzacji budynku w wycenie należy uwzględnić wykonanie aktualnej dokumentacji.

Budynki sąsiednie nie zostaną wyłączone z użytkowania podczas prac rozbiórkowych. Projekt musi uwzględniać tymczasowe rozwiązania na czas wykonywania robót tak, żeby zapewnić bezpieczne użytkowanie budynków sąsiednich.

1.3. Ogólne właściwości funkcjonalno-użytkowe.

Rozbiórka budynków ma na celu likwidację nieużytkowanych budynków będących w złym oraz awaryjnym stanie technicznym

1.4. Opis wymagań zamawiającego w stosunku do przedmiotu zamówienia.

Dokumentacja projektowa wykonana w ilościach jak wspomniano w pkt 1.1. powinna być zaopatrzona w decyzję o pozwoleniu na budowę (jeżeli będzie wymagane) lub zgłoszenie.

2. Część informacyjna programu funkcjonalno - użytkowego.

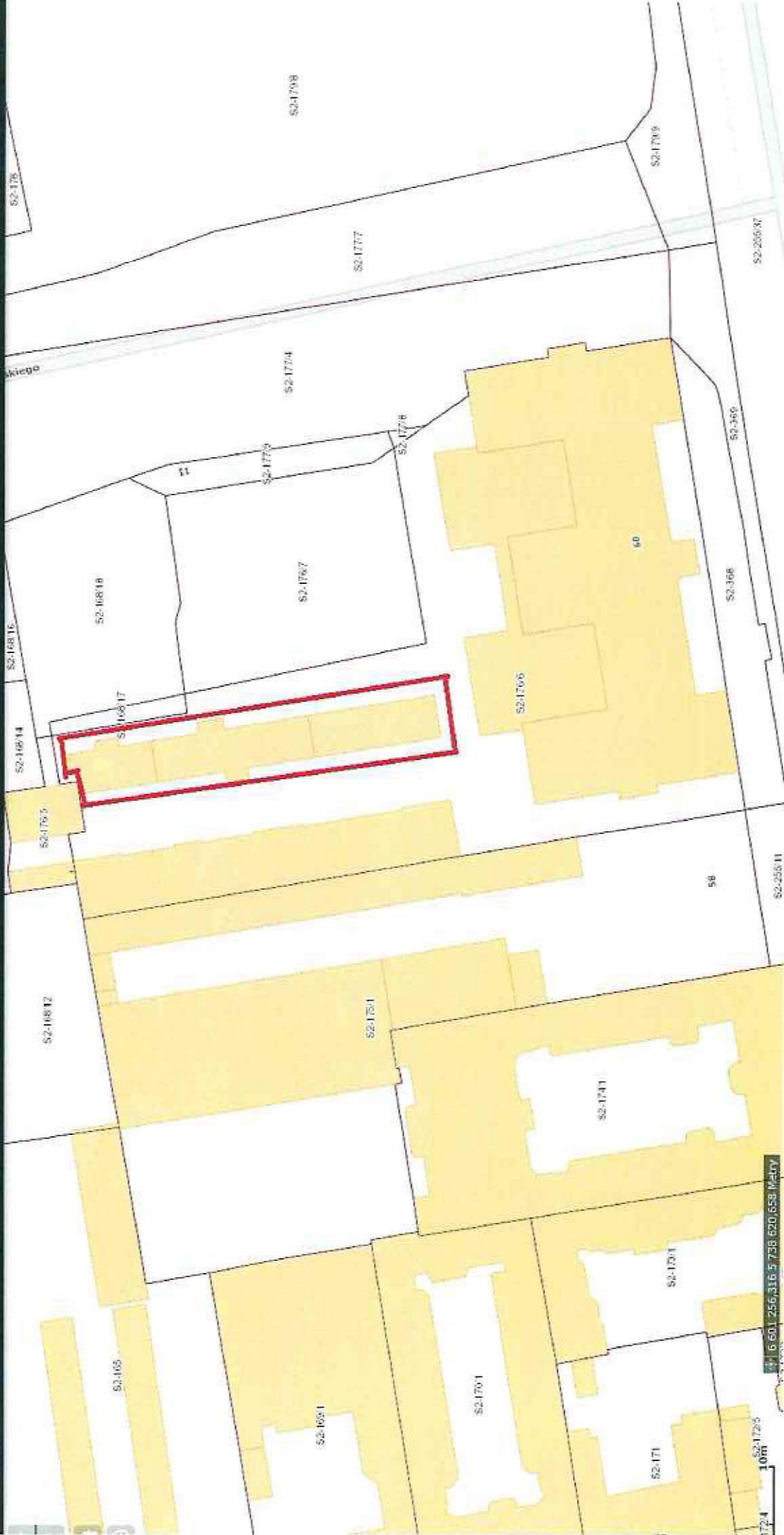
2.1. Wytyczne inwestorskie i uwarunkowania związane z realizacją niniejszego zadania.

Przed przystąpieniem do realizacji niniejszego zadania, a po podpisaniu umowy Wykonawca zorganizuje naradę techniczną z udziałem przedstawicieli Zamawiającego.

Zostaną wówczas ustalone szczegółowe warunki do projektowania oraz zasady współpracy Zamawiający – Wykonawca.

Dokumentacja projektowa po uzyskaniu pozwolenia na budowę lub zgłoszenia powinna być przekazana Zamawiającemu wraz z kosztorysem zgodnie z zapisami w niniejszym programie przed przystąpieniem wykonawcy do budowy.

Przed przystąpieniem do przygotowania oferty należy dokonać wizji w terenie.



16 601 256 316 5 738 620 658 Metry

10m

Łódź ul. Narutowicza 60:

















