



OGÓLNOPOLSKIE STOWARZYSZENIE RZECZOZNAWCÓW  
MOTORYZACYJNYCH, RUCHU DROGOWEGO, MASZYN I  
URZĄDZEŃ

**AUTOCONSULTING**

Warszawa ul. Chłodna 36/46 tel/fax: +48 (22) 620-44-22

**Rzecznik - Jakub Skuza**

76-200 Słupsk, ul. Mostnika 7

tel. 888-200-999

e-mail: biuro@likwidator.slupsk.pl

**Opinia numer: PM/756/56/22 - RENAULT GSL97UT**

z dnia: 2022/03/31

Wykonawca opinii: Jakub Skuza - Rzecznik AUTOCONSULTING

Właściciel: Gmina Kobylnica

Adres: ul. Główna 20, 76-251 Kobylnica

Zadanie: Określenie wartości rynkowej pojazdu

**DANE IDENTYFIKACYJNE POJAZDU**

Dane: [O] III-2022

Marka: RENAULT

Rok produkcji: 2009

Model: Kangoo II 1.5 DCI MR'03

Wersja: Oasis 70

Nr rejestracyjny: GSL97UT

Rodzaj pojazdu: Samochód osobowy

VIN: VF1KW0VB541591981

Nr INFO-EKSPERT	031-04142
Data pierwszej rejestracji	2009/08/21
Data ważności badania technicznego	2022/07/19
Data oględzin	2022/03/29
Miejsce oględzin	Wodna, 76-251 Kobylnica
Wskazanie drogomierza	217372 km
Okres eksploatacji pojazdu (09/08/21-22/03/29)	151 mies.
Kolor powłoki lakierowej, (rodzaj lakieru)	SREBRNY 2-warstwowy z efektem metalicznym
Oznaczenie typu	KC0/FC0
Dop. masa całkowita	1620 kg
Rodzaj nadwozia	kombi (uniwersalne) 5 drzwiowe
Jednostka napędowa	z zapłonem samoczynnym
Pojemność / Moc silnika	1461 ccm / 50kW (68KM)
Doładowanie	Turbosp. z chłodn. powietrza
Liczba cylindrów / Układ cylindrów / Liczba zaworów	4 / rzędowy / 8
Rodzaj skrzyni biegów	manualna
Rodzaj napędu	przedni (4x2)

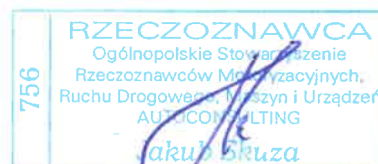
Wartość rynkowa brutto wyżej zidentyfikowanego pojazdu, określona na dzień 29 marca 2022 roku wynosi:

**6100 PLN**

**w tym VAT (23,0%) 1140,65 PLN**

**ZAŁĄCZNIKI**

- 1 Wycena wartości - druk podstawowy
- 2 Opis powłoki lakierowej
- 3 Dokumentacja fotograficzna





OGÓLNOPOLSKIE STOWARZYSZENIE RZECZOZNAWCÓW  
MOTORYZACYJNYCH, RUCHU DROGOWEGO, MASZYN I  
URZĄDZEŃ

**AUTOCONSULTING**

Warszawa ul. Chłodna 36/46 tel/fax: +48 (22) 620-44-22

**Rzecznawca - Jakub Skuza**

76-200 Słupsk, ul. Mostnika 7

tel. 888-200-999

e-mail: biuro@likwidator.slupsk.pl

**OPINIA Nr: PM/756/56/22 - RENAULT GSL97UT**

z dnia: 2022/03/31

Wykonawca opinii : Jakub Skuza - Rzecznawca AUTOCONSULTING

Właściciel: Gmina Kobylnica

Adres: ul. Główna 20, 76-251 Kobylnica

Zadanie: Określenie wartości rynkowej pojazdu

**DANE IDENTYFIKACYJNE POJAZDU**

Dane: [O] III-2022

Marka: RENAULT

Rok produkcji: 2009

Model: Kangoo II 1.5 DCI MR`03

Wersja: Oasis 70

Nr rejestracyjny: GSL97UT

Rodzaj pojazdu: Samochód osobowy

VIN: VF1KW0VB541591981

Nr INFO-EKSPERT	031-04142
Data pierwszej rejestracji	2009/08/21
Data ważności badania technicznego	2022/07/19
Data oględzin	2022/03/29
Miejsce oględzin	Wodna, 76-251 Kobylnica
Wskazanie drogomierza	217372 km
Okres eksploatacji pojazdu (09/08/21-22/03/29)	151 mies.
Kolor powłoki lakierowej, (rodzaj lakieru)	SREBRNY 2-warstwowy z efektem metalicznym
Oznaczenie typu	KC0/FC0
Dop. masa całkowita	1620 kg
Rodzaj nadwozia	kombi (uniwersalne) 5 drzwiowe
Jednostka napędowa	z zapłonem samoczynnym
Pojemność / Moc silnika	1461 ccm / 50kW (68KM)
Doładowanie	Turbosp. z chłodn. powietrza
Liczba cylindrów / Układ cylindrów / Liczba zaworów	4 / rzędowy / 8
Rodzaj skrzyni biegów	manualna
Rodzaj napędu	przedni (4x2)

**WYPOSAŻENIE STANDARDOWE (2009.06-2009.07)**

L.p.	Nazwa elementu wyposażenia	L.p.	Nazwa elementu wyposażenia
1	ABS - system zapobiegający blokowaniu kół	17	Podłokietnik centralny przedni
2	Antena radiowa	18	Siedzenia tylne dzielone asymetrycznie
3	Drzwi boczne prawe przesuwne przeszkłone	19	Sygnalizacja niezapiętych pasów przednich
4	Drzwi tylne podnoszone do góry	20	Sygnalizacja otwartych drzwi
5	Drzwi tylne przeszkłone	21	Sygnalizacja pozostawienia włączonych świateł
6	Filtr p/pyłkowy	22	System wspomagania nagłego hamowania
7	Gniazdo 12V	23	Szyby przyciemniane
8	Immobilizer	24	Światła z regulacją kąta pochylenia
9	Kolumna kierownicy regulowana	25	Światło dodatkowe STOP
10	Koło zapasowe pełnowymiarowe	26	Uchwyty do mocowania ładunków
11	Listwy boczne	27	Wspomaganie układu kierowniczego
12	Napinacze przednich pasów bezpieczeństwa z kontrolą naciągu	28	Wykładzina bagażnika
13	Obrotomierz	29	Zagłówki foteli przednich regulowane
14	Oświetlenie przestrzeni bagażowej	30	Zamek centralny

- |    |  |    |                          |
|----|--|----|--------------------------|
| 15 | Pasy bezpieczeństwa przednie z regulacją wysokości mocowania | 31 | Zasłona części bagażowej |
| 16 | Pasy bezpieczeństwa tylne 3 szt.                             |    |                          |

**L.p. Nazwa pakietu / elementu pakietu wyposażenia standardowego**

- |   |   |
|---|---|
| 1 | Poduszki powietrzne kierowcy i pasażera<br>Poduszka powietrzna kierowcy<br>Poduszka powietrzna pasażera |
| 2 | Wycieraczka i spryskiwacz tylnej szyby<br>Spryskiwacz szyby tylnej<br>Wycieraczka szyby tylnej          |
| 3 | Zaglówki przednie i tylne 5 szt.<br>Zaglówki siedzeń tylnych 3 szt.<br>Zaglówki foteli przednich        |

**BRAKI W WYPOSAŻENIU STANDARDOWYM POJAZDU**

L.p.	Nazwa elementu wyposażenia	Wartość [PLN]
1	*Radioodtwarzacz CD	- 118

**WYPOSAŻENIE DODATKOWE**

L.p.	Nazwa elementu wyposażenia	Wartość [PLN]
1	+Blokada skrzyni biegów	70
2	Klimatyzacja	361
3	Lakier metalizowany	145
4	+Radioodtwarzacz	89

**OPIS ZAMONTOWANEGO W POJEŹDZIE OGUMIENIA**

Koło	Marka, typ	Bieżnik [mm]	Zużycie [%]
Przednie lewe:	DEBICA 195/65 R15 91T NAVIGATOR 2 TL	5,5	45
Przednie prawe:	DEBICA 195/65 R15 91T NAVIGATOR 2 TL	5,5	45
Tylne lewe:	*CHAMPIRO WinterPro 195/65R15 97T	6,0	38
Tylne prawe:	*CHAMPIRO WinterPro 195/65R15 97T	6,0	38

**STAN TECHNICZNY POJAZDU**

Próba ruchowa przeprowadzona na niewielkim dystansie, w warunkach parkingowych, z prędkością do 15km/h. W warunkach w jakich przeprowadzono jazdę nie stwierdzono uwag w zakresie działania silnika, układu kierowniczego, hamulcowego i układu zawieszenia.

Układ przeniesienia napędu wskazuje na zużycie układu sprzęgła.

Nadwozie samochodu oklejone oznakowaniami straży gminnej. Na dachu sygnalizator świetlny i dodatkowa antena.

Samochód po naprawie blacharsko-lakierniczej przodu. Reflektory naprawiane - nietechnologicznie klejone uchwyty mocujące, które w miejscach naprawy są popękane. Wnętrze reflektorów zabrudzone.

Nadwozie z uszkodzeniami lakieru.

Obudowa lusterka lewego - podrapana.

Blotnik przedni lewy - lakier podrapany.

Drzwi lewe - lakier zadrapany.

Drzwi przednie prawe - liczne wgniecenia na konstrukcji drzwi.

Ściana boczna tylna lewa - wgęta z zadrapaniem lakieru.

Ściana boczna tylna prawa - lakier obity na krawędzi wnęki drzwi.

Zderzak przedni i tylny - podrapane.

Wykładzina podłogi zabrudzona.

Tapicerka fotela kierowcy rozerwana.

Tapicerka drzwi prawych przednich - podrapana.

Niesprawność systemu poduszek powietrznych - świeci się kontrolka informująca o awarii układu.

Rura układu doładowania - popękana.  
Chłodnica płynu chłodzącego - wgnieciona.  
Kondensator klimatyzacji - zgięty.

W komorze silnika informacja (ulotka + zapis na pokrywie silnika) o wymianie oleju oraz wymianie układu rozrządu w dniu 08.02.2022r. przy przebiegu 215 280km. Na informacjach tych brak danych warsztatu, który wykonywał te czynności.

### KOREKTY

WARTOŚĆ BAZOWA BRUTTO (154 mies.) ..... 7 850 PLN  
KOREKTA ZA BRAKI W WYPOSAŻENIU STANDARDOWYM ..... - 118 PLN

*Brak określonego wyposażenia standardowego pojazdu lub jego niesprawność skutkuje obniżeniem wartości pojazdu. Wielkość korekty wartości bazowej, związanej z brakiem wyposażenia standardowego pojazdu została określona na podstawie udziału tego wyposażenia w wartości standardowo wyposażonego nowego pojazdu z uwzględnieniem amortyzacji pojazdu i zwiększonej amortyzacji jego wyposażenia.*

KOREKTA ZA WYPOSAŻENIE DODATKOWE ..... 665 PLN

*Wyposażenie pojazdu powoduje powiększenie wartości pojazdu, gdy jest wyposażeniem ponadstandardowym oraz jest sprawne, czyli zdolne do spełnienia swojej funkcji. Wielkość korekty wartości bazowej, związanej z wyposażeniem dodatkowym pojazdu została określona na podstawie udziału tego wyposażenia w wartości standardowo wyposażonego nowego pojazdu z uwzględnieniem amortyzacji pojazdu i zwiększonej amortyzacji jego wyposażenia.*

KOREKTA ZA PIERWSZĄ REJESTRACJĘ ..... 150 PLN

*Korekta uwzględnia wpływ daty pierwszej rejestracji pojazdu (pierwszego dopuszczenia do ruchu po zakupieniu pojazdu nowego) na jego wartość. Przyjmuje się, że pojazd bazowy został zarejestrowany po raz pierwszy 2009/05/15. Pojazd wyceniany został zarejestrowany 3 miesiące później, zatem jego okres eksploatacji jest krótszy od okresu eksploatacji pojazdu bazowego i stąd wynika dodatnia korekta wartości.*

KOREKTA ZA PRZEBIEG ..... - 7 PLN

*Korekta uwzględnia wpływ przebiegu pojazdu na jego wartość. Wartość bazowa (skorygowana o wpływ pierwszej rejestracji) została określona dla przebiegu normatywnego 217 000 km. Zweryfikowany przebieg wycenianego pojazdu jest większy od normatywnego o 372 km. Powoduje to zastosowanie korekty wartości w wysokości -0,08%.*

KOREKTA ZA OGUMIENIE ..... 89 PLN

*Korekta uwzględnia wpływ stanu ogumienia na wartość pojazdu. Zużycie poszczególnych opon zostało określone z uwzględnieniem zmierzonej wysokości ich bieżnika. Punktem odniesienia jest ogumienie o zużyciu 50%.*

KOREKTY RÓŻNE ..... - 2 562 PLN

#### W tym:

	[%]	Wart. [PLN]
Zadana szacunkowa korekta z tytułu wcześniejszych napraw	-5,0	- 427

*Naprawy powypadkowe samochodów szczególnie, w pierwszych latach eksploatacji mogą powodować obniżenie ich wartości w odniesieniu do pojazdów bezwypadkowych. Poziom utraty wartości może wzrastać w przypadku niskiej jakości naprawy i odpowiednio maleć w nowych pojazdach naprawianych z zachowaniem norm naprawczych producenta pojazdu. W pojazdach wieloletnich, zwykle użytkowanych powyżej 6 lat, profesjonalnie wykonane naprawy powypadkowe mogą powodować usprawnienie pojazdu w stosunku do jego stanu technicznego jak przed szkodą (awarią) i skutkować wzrostem ich wartości.*

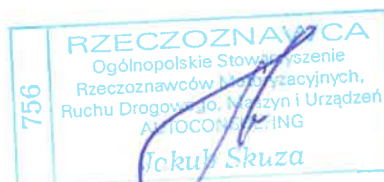
*Nietechnologiczna naprawa reflektorów*

Szczególne charakter eksploatacji	-5,0	- 427
-----------------------------------	------	-------

*Negatywny wpływ na wartość rynkową może mieć używanie pojazdu w nietypowych warunkach, jak też w nietypowy sposób, np.: do nauki jazdy, do jazdy sportowych i testowych, samochodu osobowego do celów zarobkowych, częsta jazda z przyczepą przez samochód osobowy lub terenowy, itp. Wielkość tej korekty szacuje się w zależności od intensywności i okresu eksploatacji pojazdu w szczególny sposób.*

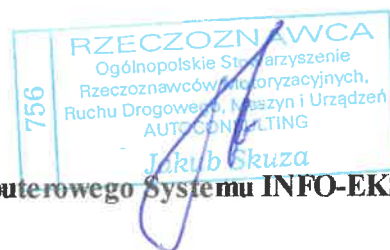
Stan utrzymania i dbałość o pojazd	-20,0	-1 708
------------------------------------	-------	--------

**Wartość rynkowa brutto wyżej zidentyfikowanego pojazdu, określona na dzień 29 marca 2022 roku wynosi:**



**6100 PLN**

(słownie: sześć tysięcy sto złotych)

**w tym VAT (23,0%) 1140,65 PLN****Wartość określono na podstawie:**

- notowań wartości rynkowych z bazy pojazdów "Komputerowego Systemu INFO-EKSPERT" na III-2022 zweryfikowanych przez wykonawcę opinii,
- korekt mających wpływ na wartość pojazdu.

**Zastrzeżenia ograniczające opinię.**

- Zawarte w niniejszej opinii informacje (w tym dotyczące wyposażenia) służą jedynie ogólnym celom informacyjnym. Opinia nie może być zatem traktowana jako oferta w rozumieniu przepisów Kodeksu Cywilnego oraz opisu towaru ani zapewnienia w rozumieniu art. 4 Ustawy z dnia 27 lipca 2002 roku o szczególnych warunkach sprzedaży konsumenckiej.
- Jeśli chcesz traktować ten dokument jako źródło wiedzy o samochodzie przy jego zakupie, czynisz to na własną odpowiedzialność. Rzecznawca nie ponosi odpowiedzialności za takie użycie tej opinii.
- Niniejsza wycena służy wyłącznie do oszacowania wartości rynkowej przedmiotu wyceny i nie może być wykorzystywana do żadnego innego celu, niż wymieniony powyżej. W szczególności wycena nie może stanowić podstawy do oceny cech i stanu wycenianego obiektu przy jego zakupie.
- Rzecznawca nie bierze na siebie odpowiedzialności za wady ukryte (prawne i fizyczne) oraz ewentualne skutki wynikające z dalszego użytkowania przedmiotu wyceny, a także za skutki wykorzystania samej wyceny.
- Powyższa wycena nie jest ekspertyzą stanu technicznego przedmiotu wyceny i za taką nie może być uznawana, w szczególności nie może być traktowana jako gwarancja sprzedaży przedmiotu wyceny za oszacowaną wartość.
- Wycenę przeprowadzono w oparciu o dostarczoną dokumentację oraz badanie organoleptyczne wycenianego obiektu. Nie prowadzono badań diagnostycznych oraz weryfikacji warsztatowej przedmiotu wyceny.
- Nie stwierdzono dodatkowych niesprawności i/lub uszkodzeń i/lub braków w zakresie możliwym do ustalenia w warunkach oględzin tj. bez: dostępu do spodu pojazdu, specjalistycznego sprzętu diagnostycznego, jazdy próbnej wykonanej w warunkach drogowych z obciążeniem.
- Rzecznawca podczas oględzin poza warszatem nie jest w stanie stwierdzić wypadkowej przeszłości pojazdu. W przypadku podwyższonych wartości pomiarów powłoki lakierowej, konieczna jest ekspertyza w warunkach warsztatowych.
- Rok produkcji pojazdu - nie weryfikowano. Przyjęto w oparciu o dane przekazane przez Zleceniodawcę.
- Nie badano poprawności i/lub budowy numerów identyfikacyjnych/seryjnych obiektu oraz nie weryfikowano prawdziwości danych obiektu.
- Niniejsza wycena nie może być traktowana jako gwarancja sprzedaży przedmiotu wyceny za oszacowaną wartość.
- W przypadku ujawnienia dodatkowych informacji dotyczących przedmiotowego pojazdu, niedostępnych w czasie wykonywania niniejszej opinii, zaprezentowane stanowisko może ulec zmianie.
- W opinii założono, że nie wykryto żadnych faktów, które mogłyby istotnie wpływać na wartość wycenionego pojazdu, jeśli w opisie pojazdu nie widnieje inaczej.
- Rzecznawca nie ponosi odpowiedzialności za ewentualne błędy wynikające z przedstawionych informacji otrzymanych od użytkownika/sprzedawcy/zamawiającego wycenę, jeśli brak podstaw do kwestionowania ich zgodności ze stanem rzeczywistym lub też ustalenie stanu rzeczywistego przez rzeczoznawcę było niemożliwe lub znacznie utrudnione.
- Wyposażenie standardowe wg. Info - Ekspert/Eurotax. Rzecznawca nie ponosi



odpowiedzialności za ewentualne błędy programu.

- Opis stanu technicznego pojazdu jest ważny na dzień oględzin. Rzeczoznawca nie bierze odpowiedzialności za zmiany stanu pojazdu wynikające z dalszej eksploatacji lub postoju.
- Nie weryfikowano odczytanego stanu drogomierza z zapisami w urządzeniach elektronicznych pojazdu.

# ARKUSZ BADANIA POWŁOKI LAKIEROWEJ

do opinii nr: PM/756/56/22 - RENAULT GSL97UT

z dnia: 2022/03/31

Wykonawca opinii : Jakub Skuza - Rzeczoznawca AUTOCONSULTING

Właściciel: Gmina Kobylnica

Adres: ul. Główna 20, 76-251 Kobylnica

Zadanie: Określenie wartości rynkowej pojazdu

## DANE IDENTYFIKACYJNE POJAZDU

Dane: [O] III-2022

Marka: RENAULT

Rok produkcji: 2009

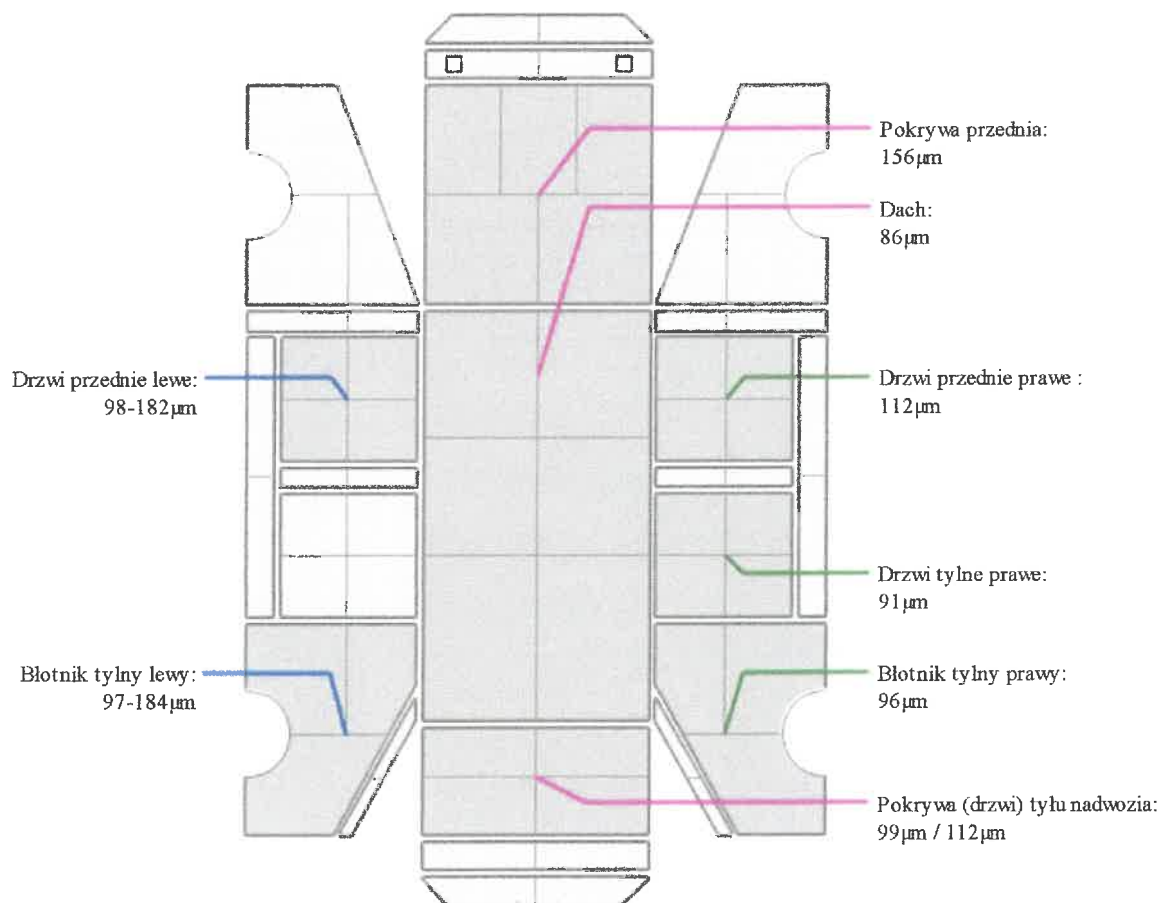
Model: Kangoo II 1.5 DCI MR'03

Wersja: Oasis 70

Nr rejestracyjny: GSL97UT

Rodzaj pojazdu: Samochód osobowy

## OPIS POWŁOKI LAKIEROWEJ



# DOKUMENTACJA FOTOGRAFICZNA

do opinii nr: PM/756/56/22 - RENAULT GSL97UT

z dnia: 2022/03/31

## DANE IDENTYFIKACYJNE POJAZDU

Dane: [O] III-2022

Marka: RENAULT

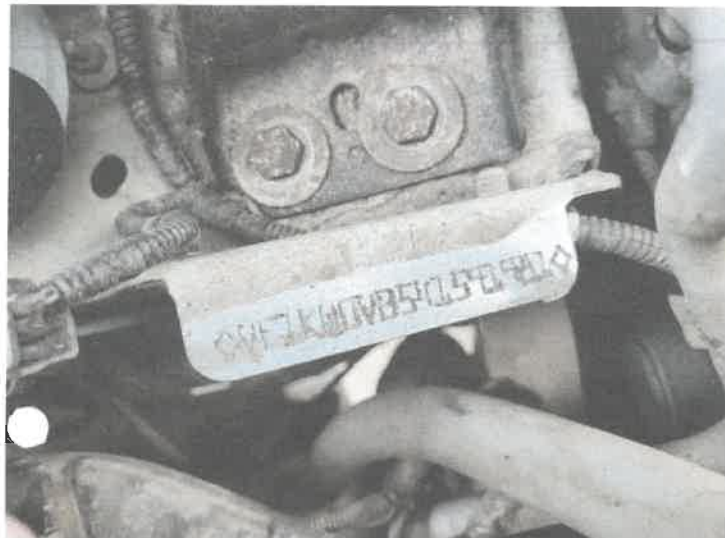
Rok produkcji: 2009

Model: Kangoo II 1.5 DCI MR'03

Wersja: Oasis 70

Nr rejestracyjny: GSL97UT

Rodzaj pojazdu: Samochód osobowy

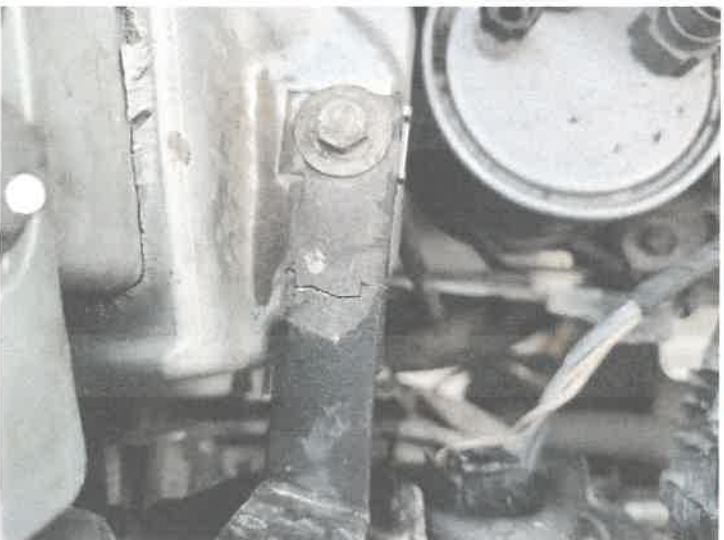
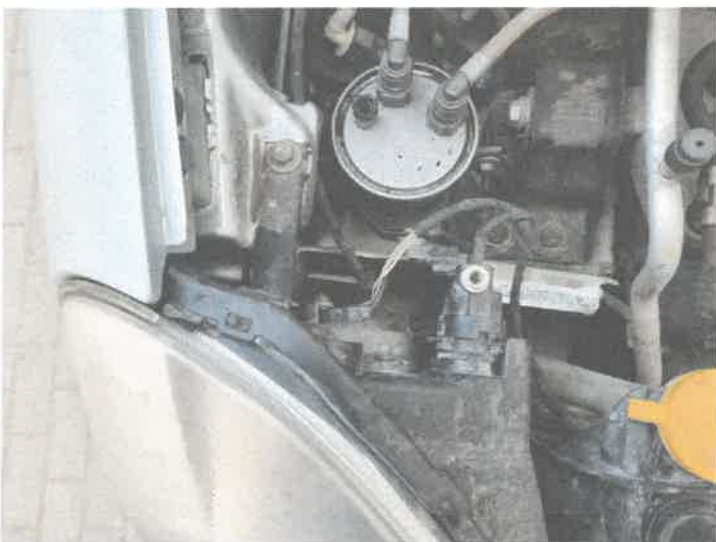


156  
RZECZOZNAWCA  
Ogólnopolskie Stowarzyszenie  
Rzecznawców i Ekspertów,  
Ruchu Drogowego, Maszyn i Urządzeń  
AUTOCONSULTING  
Jakub Skuza



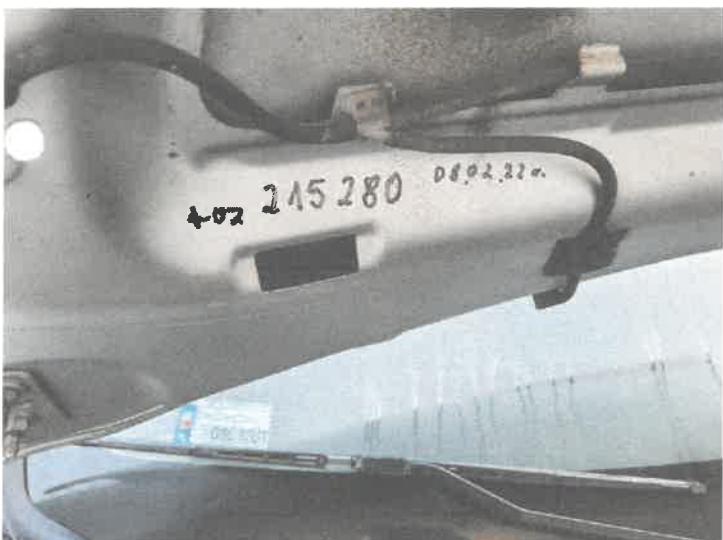
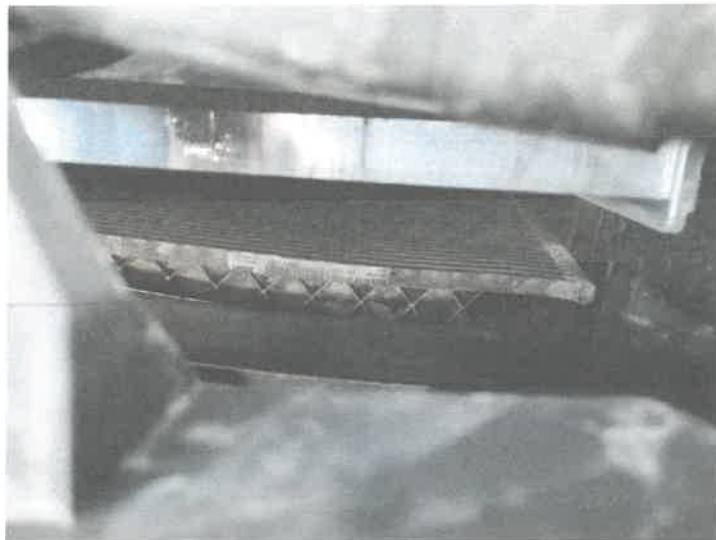
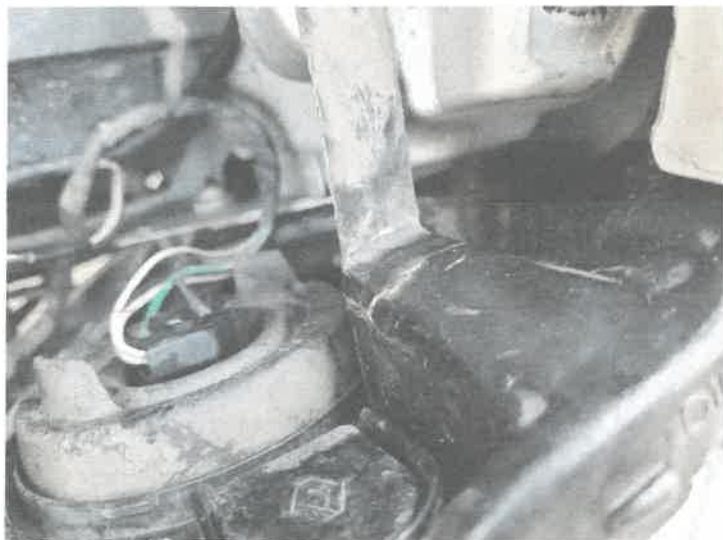


756  
RZECZOZNAWCA  
Ogólnopolskie Stowarzyszenie  
Rzecznawców i Mediatorów,  
Ruchu Drogowego Maszyn i Urządzeń  
AUTOCONSULTING  
Jakub Skuza



RZECZOSZNAWCA  
 Ogólnopolskie Stowarzyszenie  
 Rzeczników Motoryzacyjnych,  
 Ruchu Drogowego, Maszyn i Urządzeń  
 AUTOCONSULTING  
 Jakub Skuza





756  
RZECZOZNAWCA  
Ogólnopolskie Stowarzyszenie  
Rzecznawców i Motorystycznych,  
Ruchu Drogowego, Maszyn i Urządzeń  
AUTOCONSULTING  
Jakub Skuza



756  
RZECZOZNAWCA  
Ogólnopolskie Stowarzyszenie  
Rzecznawców i Motorystów,  
Ruchu Drogowego i Maszyn i Urzędów  
AUTOCONSULTING  
Jakub Skuza





