



ZZP.2380.104.2024

**Wykonawcy ubiegający się
o udzielenie zamówienia publicznego**

WYJAŚNIENIA I ZMIANY TREŚCI SWZ

Dotyczy: postępowania o udzielenie zamówienia publicznego prowadzonego pn.: **Remont pomieszczeń przeznaczonych dla Kompanii Prewencji Policji wraz z dwoma kłatkami schodowymi w budynku KMP w Koninie, a także remont miejsc postojowych dla pojazdów służbowych tej Kompanii**

Informuję, że do Zamawiającego wpłynęły pytania dotyczące treści SWZ. Poniżej Zamawiający przytacza treść zapytań razem z odpowiedziami.¹

Pytanie nr 1

Załączone do postępowania przedmiary robót nie zawierają działów zgodnych z tymi, które zawarto w formularzu ofertowym. Proszę o potwierdzenie, że Wykonawca powinien samodzielnie zmodyfikować podział kosztorysu na elementy wskazane tabeli formularza ofertowego.

Odpowiedź Zamawiającego:

Tak, wykonawca ma dokonać wyceny zgodnie z pozycjami cenowymi zawartymi w tabeli cenowej formularza ofertowego.

Pytanie nr 2

Czy Zamawiający przewiduje ograniczenia dotyczące wykonania robót przez pracowników obcokrajowych?

Odpowiedź Zamawiającego:

Ograniczenia w zakresie zatrudnienia osób fizycznych - pracowników obcych krajów oraz podmiotów prawnych w realizacji przedmiotu zamówienia wynikają z:

- 1) ustawy z dnia 13 kwietnia 2022 r. o szczególnych rozwiązaniach w zakresie przeciwdziałania wspieraniu agresji na Ukrainę oraz służących ochronie bezpieczeństwa narodowego (Dz.U. 2024 poz. 507),
- 2) wykazach określonych w rozporządzeniu Rady (WE) nr 765/2006 z dnia 18 maja 2006 r. dotyczące środków ograniczających skierowanych przeciwko prezydentowi Aleksandrowi Łukaszenko i niektórym urzędnikom z Białorusi,
- 3) rozporządzeniu Rady (UE) nr 269/2014 z dnia 17 marca 2014 r. w sprawie środków ograniczających w odniesieniu do działań podważających integralność terytorialną, suwerenność i niezależność Ukrainy lub im zagrażających.

Wykonawca w przedmiotowym postępowaniu zapewni realizacją przedmiotu zamówienia przy udziale osób fizycznych lub prawnych, których udział nie jest zabroniony na podstawie ww. przepisów krajowych i unijnych, pod rygorem wykluczenia z postępowania.

Pytanie nr 3

Jeżeli przewiduje się ograniczenia w zatrudnieniu do wykonania prac obcokrajowców – proszę o wskazanie jakich narodowości dotyczą?

Odpowiedź Zamawiającego:

Zgodnie z odpowiedzią na pytanie nr 2.

Pytanie nr 4

Dotyczy § 3 ust. 3 pkt 7 projektu umowy:

3. *Wykonawca w terminie 3 dni roboczych od zawarcia Umowy przekaże Zamawiającemu niżej wymienione dokumenty:*
[...]
 - 7) *kosztorysy dla zamówienia podstawowego oraz opcji sporządzone metodą szczegółową wraz z zestawieniem robocizny, materiałów i sprzętu, zwanych dalej „kosztorysem”, na podstawie przedmiarów robót opublikowanych przez Zamawiającego na etapie postępowania przetargowego z uwzględnieniem zakresu wynikającego z dokumentacji wykonawczej, z którego winny wynikać wartości wskazane przez Wykonawcę w ofercie.*

¹ podstawa prawna - art. 284 ust. 6 ustawy z dnia 11 września 2004 r. Prawo zamówień publicznych (Dz.U. z 2024 r. poz. 1320) zwanej dalej „ustawą”

Ponieważ załączone pomocnicze przedmiary zostały wykonane z podziałem na działy, które są niespójne z tabelą formularza ofertowego – nie ma możliwości złożenia kosztorysów na podstawie przedmiarów robót opublikowanych przez Zamawiającego, w związku z powyższym proszę o stosowną zmianę treści § 3 ust. 3 pkt. 7 na treść: (...) *na podstawie opisu przedmiotu zamówienia i wyjaśnień udzielonych przez Zamawiającego na etapie postępowania przetargowego (...)*

Odpowiedź Zamawiającego:

Zamawiający dokonuje zmiany treści SWZ polegającej na zmianie zapisu w § 3 ust. 3 pkt 7 projektu umowy, który otrzymuje brzmienie:

3. Wykonawca w terminie 3 dni roboczych od zawarcia Umowy przekaże Zamawiającemu niżej wymienione dokumenty:
[...]

- 7) kosztorysy dla zamówienia podstawowego oraz opcji sporządzone metodą szczegółową wraz z zestawieniem robocizny, materiałów i sprzętu, zwanych dalej „kosztorysem”, sporządzone na podstawie tabeli cenowej formularza ofertowego z uwzględnieniem:
 - a) danych wynikających z przedmiarów robót opublikowanych przez Zamawiającego na etapie postępowania przetargowego,
 - b) dokumentacji wykonawczej,
 - c) wyjaśnień SWZ udzielonych przez Zamawiającego na etapie postępowania przetargowego,
 - d) zmian treści SWZ dokonanych na etapie postępowania przetargowego
- 8) z którego winny wynikać wartości wskazane przez Wykonawcę w ofercie

Pytanie nr 5

Dotyczy warunku opisanego w pkt 6.3.1.3 SWZ:

6.3.1 Wykonawca spełni warunek dotyczący zdolności zawodowej w zakresie wykształcenia, kwalifikacji zawodowych, doświadczenia osób skierowanych przez wykonawcę do realizacji zamówienia, jeżeli wykaże, że będzie dysponował:
[...]

6.3.1.3 instalatorem systemów zabezpieczeń, tj. osobą wpisaną na listę kwalifikowanych pracowników zabezpieczenia technicznego prowadzoną przez Komendanta Głównego Policji, posiadającą co najmniej 2-letnie doświadczenie zawodowe po uzyskaniu wpisu na rzeczoną listę oraz aktualne certyfikaty autoryzowanego instalatora w zakresie montażu i konfiguracji dla remontowanych systemów: kontroli dostępu (KD), monitoringu wizyjnego (CCTV) oraz sygnalizacji włamania i napadu (SWiN);

Proszę o potwierdzenie, że wymagane certyfikaty dotyczą firm określonych poniżej w pkt 1- 3 i wskazać inne wymagane, jeżeli wszystkich nie zawarto w tych punktach:

- 1) KD – system firmy ROGER;
- 2) CCTV – system SeeTec/Qognify;
- 3) SWiN – system firmy SATEL,

Odpowiedź Zamawiającego:

Zamawiający potwierdza, że remontowane będą tylko systemy wskazane powyżej w pkt 1 – 3 pytania. W związku z tym aktualne certyfikaty dla instalatora systemów zabezpieczeń powinny dotyczyć tych systemów.

Pytanie nr 6

W opisie projektu widnieje zapis:

W ciągu komunikacji zastosować tynk mozaikowy w kolorze jasno szarym oraz odbojnice klejone gr. 2-3 mm, o szerokości 30 cm.

Proszę o doprecyzowanie – czy odbojnice mają być z PCV klejone do ściany?

Odpowiedź Zamawiającego:

Odbojnic w ciągu komunikacyjnym nie należy przyjmować do wyceny.

Pytanie nr 7

W pomocniczym przedmiarze nie ujęto:

W pomieszczeniach projektowanego zaplecza sanitarnego - ściany wykonywać z płyt gipsowo- kartonowych o podwyższonej odporności na wilgoć, a dodatkowo zabezpieczyć folią w płynie. Pomieszczenia obłożyć do

Wykonanie folii w płynie na ścianach – czy ten zakres będzie wymagalny i czy uwzględnić to w wycenie robót?

Odpowiedź Zamawiającego:

Wykonanie folii w płynie na ścianach w miejscach w których będą zlokalizowane prysznice należy uwzględnić w wycenie.

Pytanie nr 8

W pomocniczym przedmiarze nie ujęto:

wysokości nadproża płytkami ceramicznymi w kolorze białym. Nad umywalkami wykonać lustra o wymiarach ok. 60x80 cm, wklejone w płytki.

Lustra wklejone w płytki – czy ten zakres ma zostać ujęty?

Odpowiedź Zamawiającego:

Lustra wklejone w płytki należy uwzględnić w wycenie.

Pytanie nr 9

Ile sztuk luster ująć w wycenie?

Odpowiedź Zamawiającego:

Lustra wklejone w płytki należy zamontować nad każdą umywalką.

Pytanie nr 10

W trakcie wizji stwierdzono, że niemal wszystkie ściany działowe są wykonane w technologii lekkiej STG – zgodnie z poz. 6 przedmiaru robót

| | | | | RAZEM | 430,333 |
|-------|----------|--|----------------|-----------|-----------|
| 6 | KNR 2-02 | Okładziny z płyt gipsowo-kartonowych (suche tynki gipsowe) pojedyncze na ścianach na zaprawie bez pasków | m ² | | |
| d.1.1 | 2006-01 | | m ² | 1 987,836 | |
| | | | | RAZEM | 1 987,836 |

Proszę o wskazanie zapisów w dokumentacji projektowej, że do istniejących ścian należy dokładać kolejną płytę.

Odpowiedź Zamawiającego:

Zgodnie z odpowiedzią na pytanie nr 11.

Pytanie nr 11

Przedmiar poz. 6 – proszę o wyjaśnienie czy nie doszło do omyłki co zasadności tej pozycji przedmiarowej, ponieważ w dokumentacji widnieje zapis:

Ściany istniejące - przeznaczone do zachowania - po oczyszczeniu i wyszpachlowaniu powierzchni malować farbami lateksowymi.

Odpowiedź Zamawiającego:

W wycenie należy przyjąć wykonanie okładzin ścian poprzez przyklejenie płyt G-K.

Pytanie nr 12

W trakcie wizji powzięto informację, że istniejące okładziny ceramiczne na ścianach w pomieszczeniach biurowych – tzw. fartuszki pozostaną bez zmian, jednak przy ustaleniu, że dokumentacja projektowa będzie wskazywał na konieczność mocowania dodatkowych płyty STG – okładziny te będą musiały być skute. Proszę o zajęcie stanowiska lub wskazanie ilości m² okładzin do odtworzenia.

Odpowiedź Zamawiającego:

Wszystkie fartuszki w pomieszczeniach biurowych wykonane z płytek ceramicznych są do usunięcia.

Pytanie nr 13

Zgodnie z art. 99 ustawy prosimy o podanie parametrów równoważności i produktu referencyjnego dla sufitu podwieszanego dla zwykłych pomieszczeń.

Odpowiedź Zamawiającego:

Zamawiający opis zawarty w pkt 4 Opisu technicznego (plik pn. „OPIS TECHNICZNY”, str. 6) - *W pomieszczeniach wykonać nowy system sufitów podwieszanych - zastosować sufit podwieszany kasetonowy w rastrze 60x60 cm, z konstrukcją widoczną w kolorze białym. Płyty kasetonowe z prasowanej wełny mineralnej w kolorze białym. Wysokość sufitu - min. 2,80 m nad poziomem posadzki. Obecna wysokość pomieszczenia (do stropu żelbetowego) - 3,42 m. - uzupełnia o grubość płyty, która nie może być mniejsza niż 15 mm. Zamawiający nie preferuje żadnego produktu ani nie stawia szczególnych wymagań poza opisany.*

Pytanie nr 14

Zgodnie z art. 99 ustawy prosimy o podanie parametrów równoważności i produktu referencyjnego dla sufitu podwieszanego dla pomieszczeń mokrych.

Odpowiedź Zamawiającego:

Dla pomieszczeń sanitarnych należy przyjąć sufity podwieszane z konstrukcją widoczną w kolorze białym, z wypełnieniem płytami spełniającymi wymagania dla Klasy A: Elementy, które są narażone na zmienną wilgotność względną powietrza do 70 % oraz na zmienną temperaturę do 25 °C. Płyty kasetonowe z prasowanej wełny mineralnej w kolorze białym o grubości nie mniejszej niż 15 mm. Odporność na wilgoć do 95 % RH.

Pytanie nr 15

W STWiOR wskazano następujące parametry sufitu:

2.2. Materiały potrzebne do wykonania robót

Sufity podwieszane:

— sufit podwieszany z płyta g-k

Proszę o wyjaśnienie rozbieżności, ponieważ w dokumentacji wskazuje się sufity modułowe z wypełnieniem płytami z włókien mineralnych, a STWiOR płytę GK?

Odpowiedź Zamawiającego:

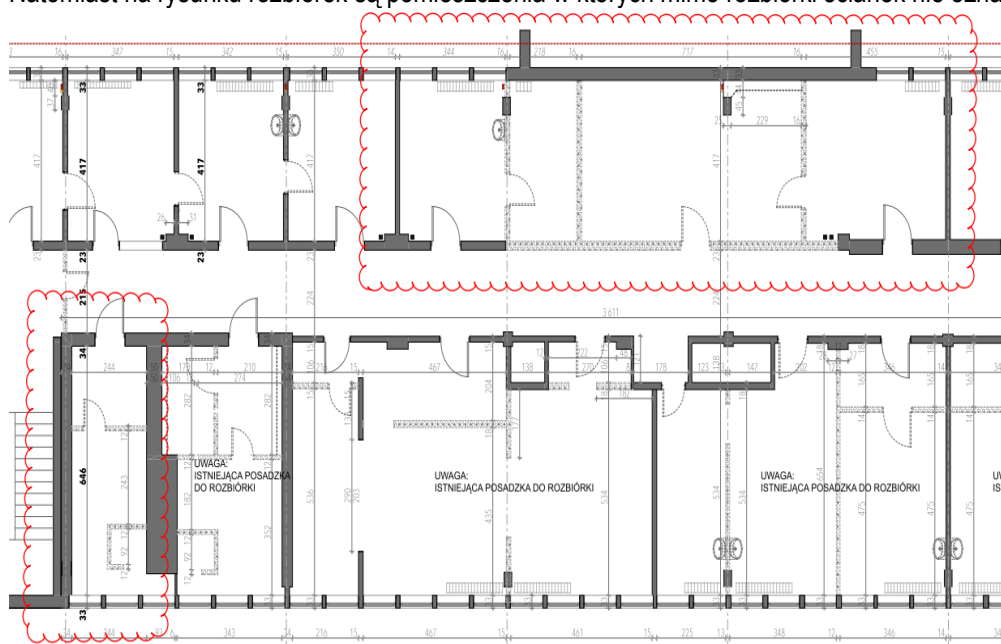
Do wyceny należy przyjąć sufity z wypełnieniem płytami z włókien mineralnych.

Pytanie nr 16

Proszę o wyjaśnienie rozbieżności w dokumentacji, w opisie rozbierek wskazuje się, że we wszystkich pomieszczeniach w których będą rozbierane ścianki należy rozebrać posadzki:

W pomieszczeniach, w których zaplanowano demontaż ścian działowych należy przewidzieć rozbiórkę posadzek - posadzki z płytek gresowych lub wykładzin PCV.

Natomiast na rysunku rozbierek są pomieszczenia w których mimo rozbiórki ścianek nie oznaczono posadzki do rozbiórki



Proszę o jednoznaczny wykaz pomieszczeń w których należy dokonać rozbierek z aktualizacją rysunków.

Odpowiedź Zamawiającego:

W pomieszczeniach w których przewidziano rozbiórkę ścian działowych należy również przewidzieć rozbiórkę posadzek.

Pytanie nr 17

Zgodnie z przepisami ustawy opis przedmiotu zamówienia powinien być jednoznaczny, w związku z powyższym proszę o doprecyzowanie czy ustępu mają być typu kompakt, tj. wolnostojące czy na stelażu systemowym tj. podwieszane. Poniżej zapis z projektu:

Przy umywalkach - podajnik na mydło w płynie, suszarka elektryczna. W kabinach - muszle toaletowe z pojemnikiem stojące, alternatywnie na podkonstrukcji-, z deską twardą, wolnoopadającą. W kabinach zamontować podajnik do

Odpowiedź Zamawiającego:

Muszle ustępowe stojące typu kompakt z deską twardą wolnoopadającą.

Pytanie nr 18

Proszę o potwierdzenie, że wyposażenie węzłów sanitarnych w podajniki papieru, szczotki, uchwyty, haczyki itp. – nie są objęte przedmiotem zamówienia.

Odpowiedź Zamawiającego:

Zamawiający potwierdza, że sanitariaty muszą być wyposażone w podajniki papieru, szczotki, uchwyty i haczyki. Podajniki papieru toaletowego i szczotki do toalet mogą stanowić łącznie wyposażenie wg poniższej grafiki:



Pytanie nr 19

Proszę o potwierdzenie, że wyposażenie meblowe nie jest objęte przedmiotem zamówienia.

Odpowiedź Zamawiającego:

Wyposażenie meblowe nie jest objęte przedmiotem zamówienia.

Pytanie nr 20

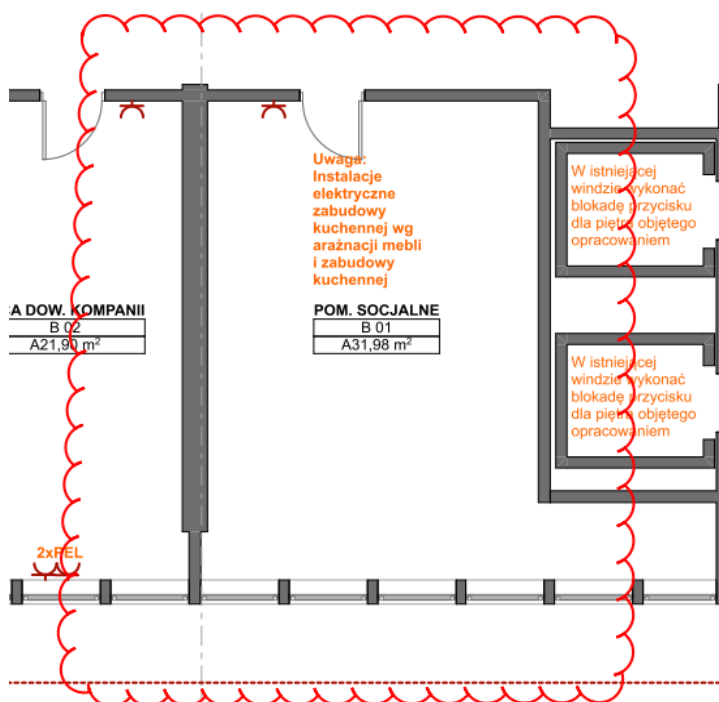
Proszę o potwierdzenie, że tabliczki informacyjne przy drzwiach nie są objęte przedmiotem zamówienia.

Odpowiedź Zamawiającego:

Tabliczki informacyjne nie są objęte przedmiotem zamówienia.

Pytanie nr 21

Na rysunku pn. „aranżacja” nie wrysowano aranżacji kuchni w związku z powyższym brak wytycznych do wyceny instalacji elektrycznych:



Proszę o uzupełnienie rysunku.

Odpowiedź Zamawiającego:

Zamawiający dokonuje zmiany treści SWZ polegającej na uzupełnieniu dokumentacji wykonawczej o schemat zabudowy kuchennej – plik. pn. „ZABUDOWA KUCHENNA.pdf”.

Opis szafek:

- 1) 3 szafki górne szerokości: 60, 80 i 80 cm - w szafkach 80cm zamontować po 2 półki z możliwością regulacji wysokości ich montażu;
- 2) 3 szafki dolne szerokości: 80, 60 i 60 cm - szafka 80 cm zlewozmywakowa, szafka 60 cm z trzema szufladami, szafka 60 cm przystosowana do montażu piekarnika i płyty grzejnej;
- 3) głębokość szafek stojących - 60 cm;
- 4) głębokość szafek wiszących - 40 cm;
- 5) konstrukcja - płyta meblowa gr. 18 mm w kolorze białym;
- 6) fronty - laminat w kolorze szarym, gr. 18 mm;
- 7) półki w szafkach - płyta meblowa gr. 18 mm, regulacja wysokości;

8) blat laminowany gr. 38 mm;

9) cokół cofnięty.

Lodówka pod blatowa, wysokość 80-82 cm, szerokość 60 cm, bez zamrażalnika, kolor biały, klasa energetyczna nie niższa niż E.

Płyta grzewcza elektryczna, ceramiczna, 4 pola grzewcze, moc przyłączeniowa nie większa niż 6,5kW, sterowanie elektroniczne - dotykowe (sensorowe) na płycie grzewczej.

Piekarnik pojemność nie mniejsza niż 70, moc przyłączeniowa nie większa niż 3,5kW, posiadający co najmniej funkcje: grill + wentylator, grill o dużej powierzchni, grzałka dolna, grzałka górna + grzałka dolna, termoobieg, klasa energetyczna nie niższa niż A.

Mikrofalą pojemność co najmniej 20 l, moc nie większa niż 800W.

Zlewozmywak stalowy jednokomorowy z ociekaczem montowany w blat. Bateria zlewozmywakowa z elastyczną wylewką, montowana na zlewozmywaku.

Czajnik elektryczny poj. 1,7 l.

Pytanie nr 22

Przedmiar pomocniczy poz. 14:

| | | | | | |
|-------|------------|---|----------------|---------|---------|
| 14 | KNR-W 2-02 | Sufity podwieszane o konstrukcji metalowej z wypełnieniem płytami z włókien mineralnych | m ² | | |
| d.1.2 | 2702-01 | 864,035 | m ² | 864,035 | |
| | | | | RAZEM | 864,035 |

W dokumentacji zaprojektowano dwa rodzaje sufitów, tj. do pomieszczeń mokrych i pozostałe, ponieważ w przedmiarze wszystkie sufity ujęto w jednej pozycji proszę o wskazanie na rysunku pomieszczeń mokrych.

Odpowiedź Zamawiającego:

Jako pomieszczenia mokre należy traktować pomieszczenia sanitarne oznaczonych na rysunku 03 ARANŻACJA jako A14, A15, A16 – plik pn. „Aranżacja”.

Pytanie nr 23

Pomocniczy przedmiar poz. od 16 do 20:

| | | | | | |
|-------|------------|--|----------------|--------|--------|
| 16 | KNR-W 2-02 | Skrzydła drzwiowe płytowe wewnętrzne pełne jednoskrzydłowe fabrycznie wykończone | m ² | | |
| d.1.3 | 1022-01 | 0,90*2,10*3 | m ² | 5,670 | |
| | | | | RAZEM | 5,670 |
| 17 | KNR-W 2-02 | Montaż skrzydła drzwiowego wraz z ościeżnicą - 0.90*2.00 - drzwi D2 | m ² | | |
| d.1.3 | 1022-01 | 4*0,90*2,00 | m ² | 7,200 | |
| | | | | RAZEM | 7,200 |
| 18 | TZKNBK IV | Ustawienie i obsadzenie kątowników stalowych | szt. | | |
| d.1.3 | 430 | 8*2 | szt. | 16,000 | |
| | analogia | | | RAZEM | 16,000 |
| 19 | KNR-W 2-02 | Montaż skrzydła drzwiowego wraz z ościeżnicą - P.Poż | m ² | | |
| d.1.3 | 1022-01 | 1,45*2,07 | m ² | 3,002 | |
| | | | | RAZEM | 3,002 |
| 20 | KNR 0-19 | Montaż drzwi aluminiowych jednoskrzydłowych z kontrolą dostępu | m ² | | |
| d.1.3 | 1024-06 | 1,00*2,00*2 | m ² | 4,000 | |
| | | 2,40*3,94 | m ² | 9,456 | |
| | | | | RAZEM | 13,456 |

Proszę o uzupełnienie dokumentacji o zestawienie stolarki drzwiowej oraz zgodnie z art. 99 ustawy prosimy o podanie parametrów równoważności i produktu referencyjnego dla poszczególnych rodzajów drzwi od poz. przedmiarowej 16 do 20 z uwagi na brak takich informacji w STWiOR oraz brak zestawienie stolarki w projekcie technicznym.

Odpowiedź Zamawiającego:

Zamawiający dokonuje zmiany treści SWZ polegającej na uzupełnieniu dokumentacji wykonawczej o zestawienie stolarki – plik pn. „STOLARKA.pdf”

Pytanie nr 24

Drzwi p.poz. poz. 19 przedmiaru – proszę podać klasę odporności ogniowej i rodzaj konstrukcji skrzydła.

Odpowiedź Zamawiającego:

Zgodnie z opisem drzwi D4 w uzupełnionym zestawieniu stolarki.

Pytanie nr 25

Drzwi aluminiowe poz. 20. Proszę określić rodzaj szklenia i klasy szkła.

Odpowiedź Zamawiającego:

Zgodnie z opisem drzwi D5 w uzupełnionym zestawieniu stolarki.

Pytanie nr 26

Przedmiar pomocniczy poz. 30 i poz. 49

| | | | | | |
|----|-----------------------------|--|----------------|---------|---------|
| 30 | KNR 0-12II d.1.4 0829-11 | Licowanie ścian płytkami o wymiarach 60x30 cm na klej metodą kombinowaną | m ² | | |
| | | 252,019 | m ² | 252,019 | |
| | | | | RAZEM | 252,019 |

We wskazanych pozycjach powinno być wykonanie posadzek z płytek o wym. 60x60 zgodnie z projektem – proszę o zajęcie stanowiska.

Odpowiedź Zamawiającego:

Do wyceny należy przyjąć wykonanie posadzek z płytek o wym. 60cmx60cm zgodnie z projektem.

Pytanie nr 27

Załączone rysunki do dokumentacji nie są zwymiarowane co utrudnia weryfikację ilości w pomocniczym przedmiarze – proszę o udostępnienie dokumentacji w formacie DWG lub rysunków z naniesionymi wymiarami, które umożliwią prawidłowe wyliczenie ilości robót.

Odpowiedź Zamawiającego:

Zamawiający nie dysponuje rysunkami w formacie DWG. Pomieszczenia objęte przedmiotem zamówienia zwymiarowane są na rysunku 01 ROZBIÓRKI - plik pn. „Rozbiórki”

Pytanie nr 28

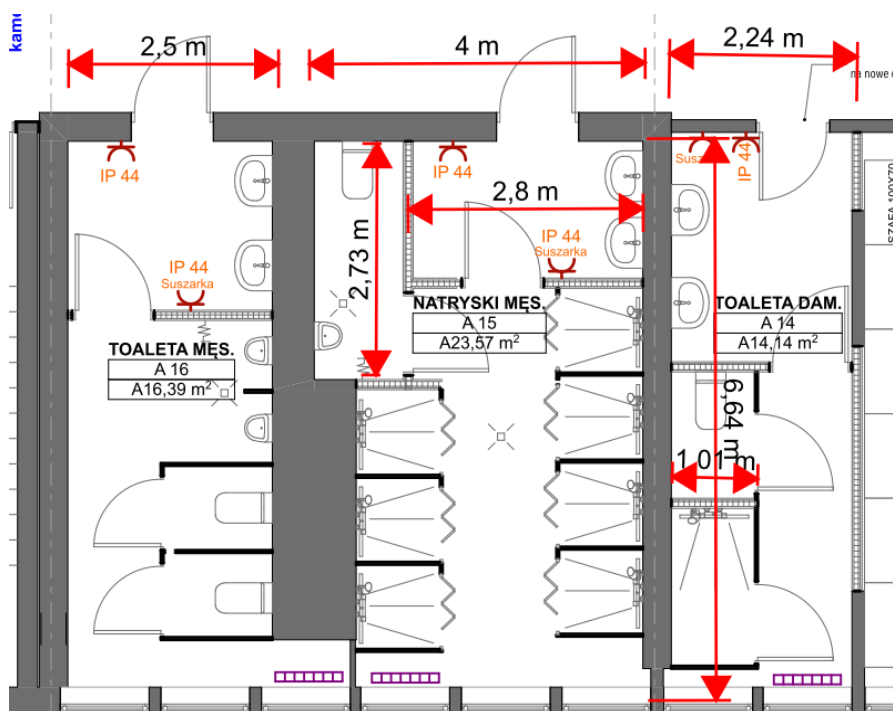
Przedmiar pomocniczy poz. 38 tj. licowanie ścian płytkami posiada przeniesioną wartość z przedmiaru dotyczącego skucia tynków poz. 35, tj. 100,665 m² – czy jest to zgodne z faktyczną ilością płytek do ułożenia?

Odpowiedź Zamawiającego:

Do wyceny należy przyjąć ilości wynikające z obmiarów dokonanych na rysunku 01 ROZBIÓRKI.

Pytanie nr 29

Poniżej wskazujemy orientacyjną ilość płytek na ścianach z uwagi na brak dostępu do zwymiarowanej dokumentacji:



Z rysunku wynikają następujące ilości okładzin:

Pom. A16 = $[2,50*4+6,64*2]*2,95 = 68,67\text{m}^2$
 Pom. A15 = $[4,00*2+6,64*2+2,80*2+2,73*2+1,20*2]*2,95=102,48\text{m}^2$
 Pom. A14 = $[2,24*4+6,64*2+1,00*2]*2,95=71,26$
 Razem ok. = 242,41 m² minus 11 *2,00 (drzwi) = 220,41 m².

Pytanie: w pomocniczym przedmiarze została **rażąco zaniżona** ilość płytek w odniesieniu do udostępnionej dokumentacji – proszę o wyjaśnienie czy okładziny z płytek należy wykonać wg powyżej załączonego rysunku w ilościach wynikających ze wskazanych wyliczeń czy przyjęć przedmiar = 100,665 m²?

Odpowiedź Zamawiającego:

Do wyceny należy przyjąć ilości wynikające z obmiarów dokonanych na rysunku 01 ROZBIÓRKI.

Pytanie nr 30

Przedmiar pomocniczy poz. 51

| | | | | | |
|-------|------------|---------------------|----------------|--------------|---------------|
| 51 | KNR-W 4-01 | Rozebranie posadzek | m ² | | |
| d.2.3 | 0819-05 | 16,6+18,3+5,2 | m ² | 40,100 | |
| | | | | RAZEM | 40,100 |

Proszę o wskazanie na rys. których pomieszczeń dotyczy obmiar celem weryfikacji.

Odpowiedź Zamawiającego:

Dotyczy pomieszczeń sanitarnych oznaczonych na rysunku 03 ARANŻACJA jako A14, A15, A16. Obmiar należy zweryfikować na podstawie rysunku 01 ROZBIÓRKI.

Pytanie nr 31

Przedmiar pomocniczy poz. 46

| | | | | | |
|-------|------------|-------------------------------------|----------------|--------------|---------------|
| 46 | KNR-W 4-01 | Rozebranie posadzek z wykładzin PVC | m ² | | |
| d.2. | 0819-05 | 10,80*3,50 | m ² | 37,800 | |
| 1.2.2 | analogia | | | | |
| | | | | RAZEM | 37,800 |

Proszę o wskazanie na rys. których pomieszczeń dotyczy obmiar celem weryfikacji.

Odpowiedź Zamawiającego:

Dotyczy pomieszczeń oznaczonych na rysunku 03 ARANŻACJA jako A05, A06, A07 – plik pn. „Aranżacja”. Obmiar należy zweryfikować na podstawie rysunku 01 ROZBIÓRKI.

Pytanie nr 32

Przedmiar pomocniczy nie zawiera wykonania nowych grzejników wskazanych na rysunku aranżacji 20 sztuk grzejników w poz. 77 ujęto tylko 4 sztuki:

| | | | | | |
|-------|----------------|-----------------------------|----------------|--------------|--------------|
| 77 | TZKNBK | Montaż grzejników stalowych | m ² | | |
| d.2.5 | XVIII IV A-228 | 4 | m ² | 4,000 | |
| | | | | RAZEM | 4,000 |

Proszę o zajęcie stanowiska czy należy wymienić 4 czy 20 grzejników.

Odpowiedź Zamawiającego:

Nowe grzejniki w ilości 3 szt. należy zamontować w pomieszczeniach sanitarnych oznaczonych na rysunku 03 ARANŻACJA jako A14, A15, A16.

Pytanie nr 33

Proszę o uzupełnienie projektu technicznego o dobór grzejników do poszczególnych pomieszczeń.

Odpowiedź Zamawiającego:

Zamawiający nie dysponuje projektem, należy wykonać warsztatowy projekt, który będzie podlegał akceptacji Zamawiającego.

Pytanie nr 34

W pomocniczym przedmiarze brak demontażu grzejników w zakresie opcji podstawowej – proszę o zajęcie stanowiska jaki zakres jest przewidziany do demontażu w opcji podstawowej.

Odpowiedź Zamawiającego:

W zamówieniu podstawowym demontaż obejmuje 3 grzejniki w pomieszczeniach sanitarnych oznaczonych na rysunku 03 ARANŻACJA jako A14, A15, A16.

Pytanie nr 35

W pomocniczym przedmiarze brak jest demontażu grzejników w opcji rozszerzonej – klatki schodowej – czy demontaż należy kalkulować?

Odpowiedź Zamawiającego:

Do wyliczenia ceny opcji należy przyjąć demontaż grzejników na klatkach schodowych.

Pytanie nr 36

Proszę o potwierdzenie, że instalacja c.o. nie będzie wymieniana, a jeżeli tak to proszę o uzupełnienie dokumentacji umożliwiającej kalkulację robót.

Odpowiedź Zamawiającego:

Roboty w zakresie instalacji c.o. dotyczą wymiany zaworów zasilania wraz z termostatami i zaworów powrotu przy nowo montowanych grzejnikach oraz niezbędnym przerobieniem (skrócenie lub przedłużeniem) rur poziomych i powrotu zasilania (tzw. gałęzek). Dotyczy zamówienia podstawowego i opcji.

Pytanie nr 37

Proszę o udostępnienie projektu technicznego branż sanitarnych.

Odpowiedź Zamawiającego:

W obrębie pomieszczeń sanitarnych wykonać nowe podejścia wodno-kanalizacyjne, do odbiorników zgodnie z aranżacją dla pomieszczeń oznaczonych na rysunku 03 ARANŻACJA jako A14, A15, A16 oraz uzupełnionym schematem zabudowy kuchennej zlokalizowanej w pomieszczeniu B1. Wykonać podejścia kanalizacyjne do nowych wpustów podłogowych i odwodnień liniowych zgodnie z aranżacją dla pomieszczeń oznaczonych na rysunku 03 ARANŻACJA jako A14, A15, A16. W prysznicach odwodnienia liniowe wykonać przy ścianach. Zamontować:

- 1) umywalki ceramiczne 60 cm wraz z bateriami umywalkowymi montowanymi na umywalkach,
 - 2) pisuary ceramiczne z syfonem wewnętrznym wraz ze spłuczką ciśnieniową
- zgodnie z aranżacją dla pomieszczeń oznaczonych na rysunku 03 ARANŻACJA jako A14, A15, A16.

Musze ustępowe zgodnie z odpowiedzią na pytanie nr 17.

Ścianki działowe prysznicowe (wraz z drzwiami) systemowe z płyty HPL.

Pytanie nr 38

Proszę o udostępnienie projektu technicznego branży elektrycznej i teletechnicznej.

Odpowiedź Zamawiającego:

W przypadku instalacji elektrycznej do wyceny należy przyjąć zakres określony w działach 1 – 6 przedmiaru branży elektrycznej – plik pn. „Przedmiar elektryczny.ATH.pdf”.

W przypadku instalacji teletechnicznej do wyceny należy przyjąć zakres określony w działach 7 – 16 przedmiaru branży elektrycznej – plik pn. „Przedmiar elektryczny.ATH.pdf” z uwzględnieniem zakresu wynikającego z dokumentacji projektowej.

W przypadku rozbieżności należy przyjąć ilości wynikające z dokumentacji projektowej.

Pytanie nr 39

Proszę o uzupełnienie projektu technicznego o dobór grzejników na klatkach schodowych.

Odpowiedź Zamawiającego:

Należy przyjąć grzejniki stalowe dwupłytowe o wysokość 600 i długość 1000, o mocy 1200W.

Pytanie nr 40

Z powodu braku projektów w zakresie klatki schodowej proszę o potwierdzenie, że przyjęte w poz. 152 - 6 sztuk grzejników na 2 klatki schodowych jest prawidłowe.

| | | | | | |
|-----|-----------------------------|--|------|-------|-------|
| 152 | KNR-W 2-15 d.6.1 0418-07 | Grzejniki stalowe dwupłytkowe o wysokości 600-900 mm i długości do 1600 mm | szt. | | |
| | | 6 | szt. | 6,000 | |
| | | | | RAZEM | 6,000 |

Odpowiedź Zamawiającego:

Do wyceny należy przyjąć 12 grzejników - po 6 na każdej klatce schodowej.

Pytanie nr 41

Dotyczy poz. 146 pomocniczego przedmiaru:

| | | | | | |
|-----|-----------------------------|---|---|---------|---------|
| 146 | KNR-W 2-02 d.6.1 1207-04 | Balustrady schodowe prętowe osadzone i zabetonowane w co trzecim stopniu o masie do 16 kg (((3,97*2)*5))+(2,75*5)*1,10)*2 2,70*2*1,10*2*2 | m | | |
| | | | m | 109,650 | |
| | | | m | 23,760 | |
| | | | | RAZEM | 133,410 |

Zgodnie z art. 99 ustawy prosimy o podanie parametrów równoważności i produktu referencyjnego dla nowoprojektowanych balustrad schodowych w celu umożliwienia wykonania kalkulacji lub przedłożenie rysunków indywidualnych z opisem rodzaju materiałów i sposobu wykończenia balustrad.

Odpowiedź Zamawiającego:

Balustrady stalowe - pochwyty rura kwadratowa 50x30 mm, wypełnienie płaskownikami 20x6 mm co 15 cm. Słupki z rury stalowej 40x40 mm, malowane proszkowo.

Pytanie nr 42

Dotyczy poz. 147 pomocniczego przedmiaru:

| | | | | | |
|-----|-----------------------------|---|---|---------|---------|
| 147 | KNR-W 2-02 d.6.1 1208-03 | Pochwyty na wspornikach (((3,97*2)+(2,75))*5*2 | m | | |
| | | | m | 106,900 | |
| | | | | RAZEM | 106,900 |

Zgodnie z art. 99 ustawy prosimy o podanie parametrów równoważności i produktu referencyjnego dla nowoprojektowanych balustrad schodowych w celu umożliwienia wykonania kalkulacji lub przedłożenie rysunków indywidualnych z opisem rodzaju materiałów i sposobu wykończenia balustrad.

Odpowiedź Zamawiającego:

Pochwyty przyścienny stalowy - pochwyty rura kwadratowa 50x30 mm, wsporniki systemowe, malowane proszkowo.

Pytanie nr 43

Zgodnie z art. 99 ustawy prosimy o podanie parametrów równoważności i produktu referencyjnego dla wykładziny wskazanej w poz. 144 pomocniczego przedmiaru.

| | | | | | |
|-----|-----------------------------|--|----------------|---------|---------|
| 144 | KNR-W 2-02 d.6.1 1123-01 | Posadzki z wykładzin antypoślizgowej - krążki 164,450 | m ² | | |
| | | | m ² | 164,450 | |
| | | | | RAZEM | 164,450 |

Odpowiedź Zamawiającego:

Wykładzina schodowa systemowa kauczukowa z „pastylkami”, grubość 4 mm, antypoślizgowość R9.

Pytanie nr 44

Przedmiar pomocniczy poz. 144 – proszę o wskazanie na rysunkach w którym miejscu ma być montowana wykładzina – celem umożliwienia weryfikacji ilości przedmiarowych.

Odpowiedź Zamawiającego:

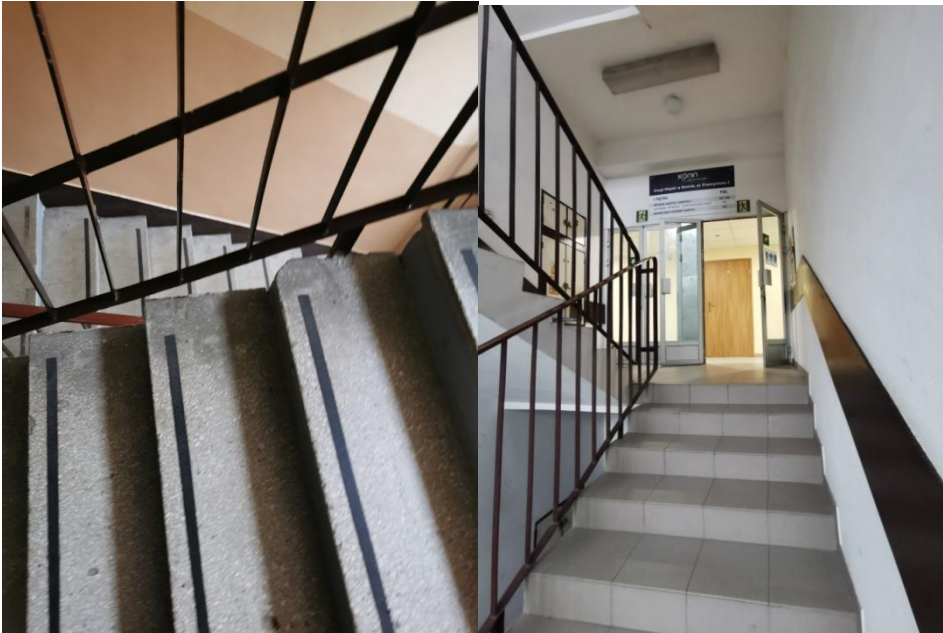
Dotyczy klatki schodowej – spoczniki i biegi schodowe.

Pytanie nr 45

W przedmiarze pomocniczym poz. 146

| | | | | | |
|-----|-----------------------------|---|---|---------|---------|
| 146 | KNR-W 2-02 d.6.1 1207-04 | Balustrady schodowe prętowe osadzone i zabetonowane w co trzecim stopniu o masie do 16 kg (((3,97*2)*5))+(2,75*5)*1,10)*2 2,70*2*1,10*2*2 | m | | |
| | | | m | 109,650 | |
| | | | m | 23,760 | |
| | | | | RAZEM | 133,410 |

Przewiduje się do wymiany balustrady – w stopnicach po demontażu starych balustrad powstaną ubytki – czy w wycenie uwzględnić naprawę? jeżeli tak to czy dopuszcza się dla klatki wyłożonej płytkami użycie zbliżonych wizualnie płytek, a na klatce lastrykowej zapraw do naprawy betonu?



Odpowiedź Zamawiającego:

Na biegach schodowych jak i spocznikach należy wykonać okładzinę z wykładziny (krażki). Powierzchnie należy przygotować zgodnie z sztuką budowlaną.

Pytanie nr 46

Czy w przedmiarze pomocniczym zostały ujęte odcinki balustrad zabezpieczających okna?

Odpowiedź Zamawiającego:

Odcinki balustrad zabezpieczających okna należy przyjąć do wyceny.

Pytanie nr 47

Zamawiający udostępnił dwa przedmiary: 1. Przedmiar budowlano instalacyjny i 2. Przedmiar elektryczny. W przedmiarze elektrycznym mamy dział nr 4 Rozdzielnice i tablice elektryczne, który zawiera Rozdzielnię piętrową RP1, Rozdzielnię piętrową RP2 i Tablicę komputerową RK, które zostały w dość ogólny sposób opisane w Opisie technicznym Projektu technicznego. Czy po stronie Wykonawcy jest szczegółowy dobór/zaprojektowanie wyposażenia tych rozdzielnic? Jeżeli Zamawiający dysponuje projektem w zakresie tych rozdzielnic to proszę o udostępnienie.

Odpowiedź Zamawiającego:

Zgodnie z odpowiedzią na pytanie nr 38 w zakresie dotyczącym instalacji elektrycznej.

Pytanie nr 48

W przedmiarze budowlano instalacyjnym jest z kolei dział nr 4.6 Rozdzielnice elektryczne, który zawiera Tablicę podtyrkową RG1 góra w ilości 6 sztuk i Tablicę podtyrkową RG2 dół w ilości 6 sztuk. Co to są za Tablice? Brak o nich informacji w projekcie, zarówno w części opisowej jak i rysunkowej.

Odpowiedź Zamawiającego:

Zgodnie z odpowiedzią na pytanie nr 38 w zakresie dotyczącym instalacji elektrycznej.

Pytanie nr 49

W przedmiarze elektrycznym jest dział nr 9 Rozbudowa system kontroli dostępu SKD dla bramy wjazdowej numer 1 i dział nr 11 Rozbudowa system kontroli dostępu SKD dla bramy wjazdowej numer 2. Obie bramy zostały ujęte w Opisie technicznym Projektu technicznego. W części rysunkowej jest tylko jedna brama. Proszę potwierdzić, że bramy są dwie. Z kolei w Przedmiarze budowlano instalacyjnym jest dział nr 3.2 Kontrola dostępu - sterowanie bramą. Czy dotyczy to jednej z dwóch bram ujętych w Przedmiarze elektrycznym i jako że zostało zdublowane to nie należy tego wyceniać, czy jest to jakaś trzecia brama?

Odpowiedź Zamawiającego:

Sterowanie bram wraz z napędami należy wykonać dla 2 dwóch bram - jedno w nowej i drugie w istniejącej.

Pytanie nr 50

W przedmiarze budowlano instalacyjnym jest dział nr 3.1 Ogrodzenie + brama a w nim tylko jedna brama. Czy zatem po stronie Wykonawcy jest dostawa i montaż tylko jednej bramy? Proszę potwierdzić. Jeżeli dwóch czy trzech, to proszę podać wielkość/wymiary pozostałych.

Odpowiedź Zamawiającego:

W wycenie należy ująć wykonanie jednej bramy wraz z furtką.

Pytanie nr 51

W Opisie technicznym Projektu technicznego jest dział nr 8 Wyposażenie meblowe. W udostępnionych przez Zamawiającego przedmiarach brak pozycji dotyczących wyposażenia. Czy ujęte w Opisie technicznym Projektu technicznego w dziale nr 8 Wyposażenie meblowe jest w zakresie postępowania, tj. czy Wykonawca ma ująć w ofercie koszt dostawy i montażu tego wyposażenia?

Odpowiedź Zamawiającego:

Zgodnie z odpowiedzią na pytanie nr 19.

Pytanie nr 52

Proszę o uzupełnienie dokumentacji o zestawienie stolarki/ślusarki w zakresie drzwi, co jednoznacznie określi zakres robót dotyczący montażu nowej stolarki/ślusarki.

Odpowiedź Zamawiającego:

Zgodnie z odpowiedzią na pytanie nr 23.

Pytanie nr 53

W ramach opcji jest wykonanie robót budowlanych związanych z remontem dwóch klatek schodowych, o zakresie szczegółowym określonym w dokumentacji wykonawczej. Tak jest zapisane w SWZ. Tyle tylko, że nie ma praktycznie dokumentacji na ten zakres robót. Jedynie na rysunkach 02 Nowe ściany i 03 Aranżacja jest rzut jednej z tych klatek schodowych. Drugiej nie ma wcale. Na podstawie samego rzutu, w dodatku tylko jednego poziomu, nie sposób określić zakres robót do wykonania. Jedynym dokumentem, który wskazuje/określa zakres robót w ramach opcji jest udostępniony przez Zamawiającego przedmiar, który należy jednak traktować tylko jako dokument pomocniczy. Czy w tym przypadku zakres robót ujęty w tym przedmiarze należy potraktować jako rzeczywiście do wykonania w ramach opcji?

Odpowiedź Zamawiającego:

Do obliczania ceny w zakresie robót ogólnobudowlanych i instalacyjnych należy przyjąć zakres wynikający z dokumentacji wykonawczej oraz powyższych wyjaśnień i zmian treści SWZ.