



**POLSKI
ŁĄD**



Numer referencyjny postępowania: **ZP.271.4.2023**

WYJAŚNIENIE TREŚCI SWZ_9

Dotyczy postępowania: „Budowa/modernizacja infrastruktury drogowej, technicznej drogowej, elektroenergetycznej i wod-kan na terenie Dolnośląskiej Strefy Aktywności gospodarczej – S 3 Jawor” - z podziałem na 2 części w ramach dofinansowania z Rządowego Funduszu Polski Ład Programu Inwestycji Strategicznych – V edycja. Numer postępowania: ZP.271.4.2023

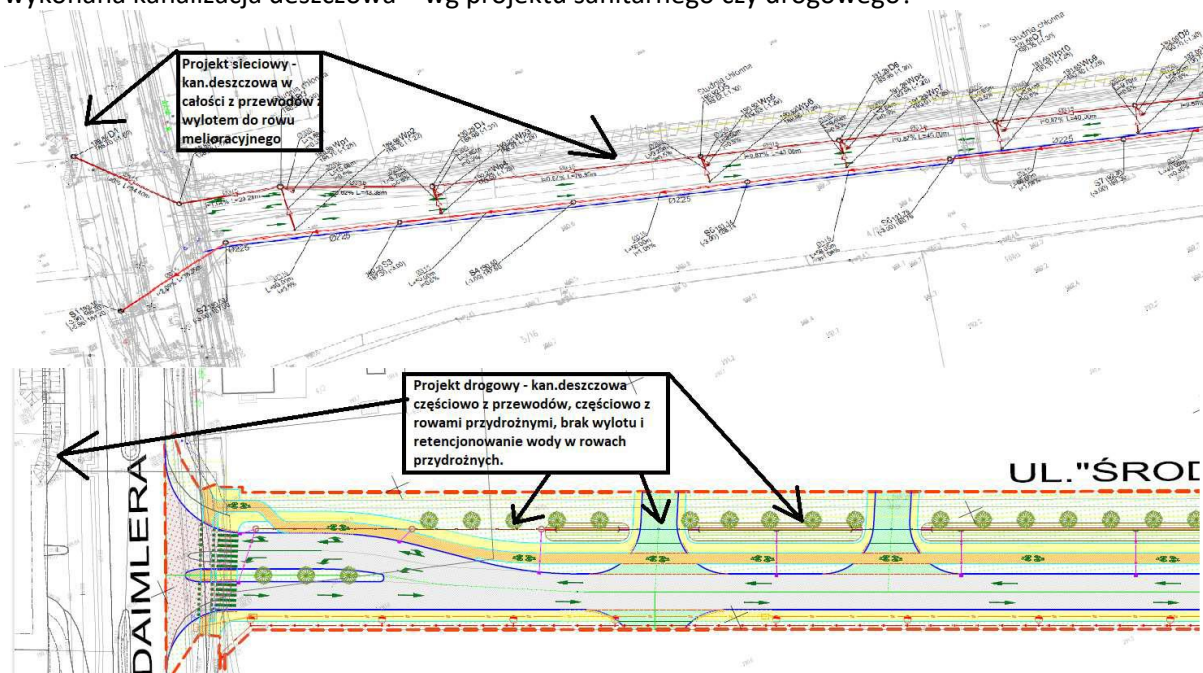
Zamawiający działając na podstawie art. 284 ust. 2 ustawy dnia 11 września 2019 r. - Prawo zamówień publicznych (Dz. U. z 2022 r., poz. 1710 ze zm.), udziela wyjaśnień:

[Pytania do Zamawiającego](#)

Pytanie 1

UL. ŚRODKOWA – Projekt sanitarny zakłada w całości drogi kanalizację grawitacyjną wykonaną z przewodów rurowych z wylotem za pomocą studni D1 do rowu melioracyjnego (proszę o potwierdzenie, czy ów jest czynny i czy przyjmie zakładane ilości wody). Natomiast projekt drogowy zakłada częściową kanalizację deszczową za pomocą przewodów i retencjonowanie wód w przydrożnych rowach melioracyjnych.

Proszę o potwierdzenie punktu wylotu kanalizacji deszczowej bądź wersji zgodnie, z którą ma być wykonana kanalizacja deszczowa – wg projektu sanitarnego czy drogowego?



Odpowiedź Zamawiającego:

Zamawiający informuje, że ulicę Środkową należy w całości odvodnić poprzez system rurowy – kanalizację deszczową z wylotem do rowu w ul. Daimlera. Dodatkowo każda ze studni zbiorczych w ulicy Środkowej ma być studnią chłonną.

Pytanie 2:



**POLSKI
ŁAD**

BGK
BANK GOSPODARSTWA
KRAJOWEGO



Numer referencyjny postępowania: **ZP.271.4.2023**

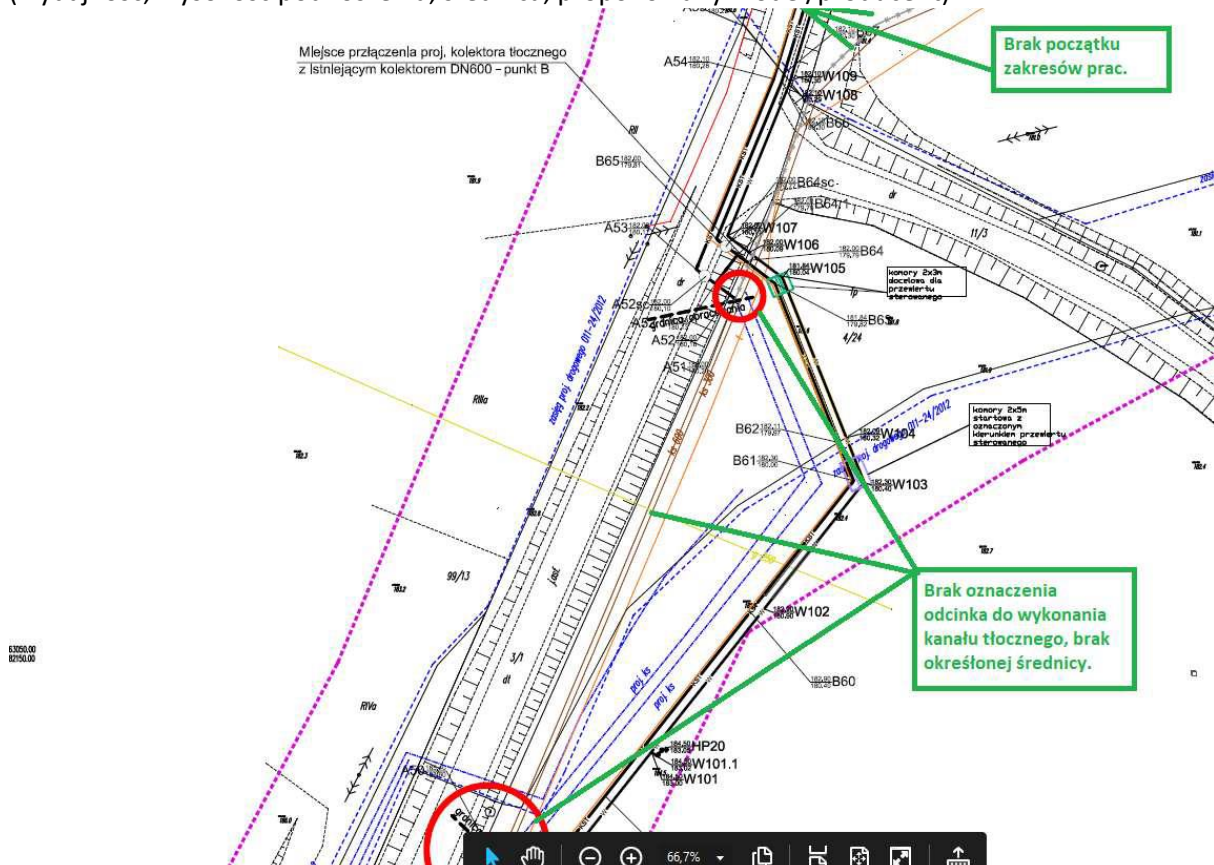
UL. PÓŁNOCNA – Na projekcie sanitarnym nie ma ujętej kontynuacji drogi (połowy), która jest ujęta na projekcie drogowym. Czy kanalizacja sanitarna i sieć wodociągowa zostaną zakończone obecnie w miejscu studni S18, czy będą kontynuowane (a projekt sieciowy zaktualizowany), aż do końca ul. Północnej zgodnie z nawierzchnią przedstawioną w projekcie drogowym?

Odpowiedź Zamawiającego:

Zamawiający informuje, że zakres sieci wodociągowej oraz kanalizacji sanitarnej ma zostać zakończony w ok. połowie ul. Północnej zgodnie z koncepcją trasy zamieszczonej w dokumentacji PFU części sanitarnej.

Pytanie 3:

UL. DAIMLERA – Prosimy o rozszerzenie części opisowej odnośnie wykonania rurociągu tłoczego fi 500 do wykonania od komory A 50 do A 52. Rurociąg ten nie został wskazany w części rysunkowej jako do wykonania poza zaznaczeniem granic opracowania. Prosimy również o opis elementów oznaczonych symbolami A52sc i B64sc a także podanie parametrów dla przepompowni ścieków (wydajność, wysokość podnoszenia, średnica, proponowany model/producent).





**POLSKI
ŁĄD**



Numer referencyjny postępowania: **ZP.271.4.2023**

Odpowiedź Zamawiającego:

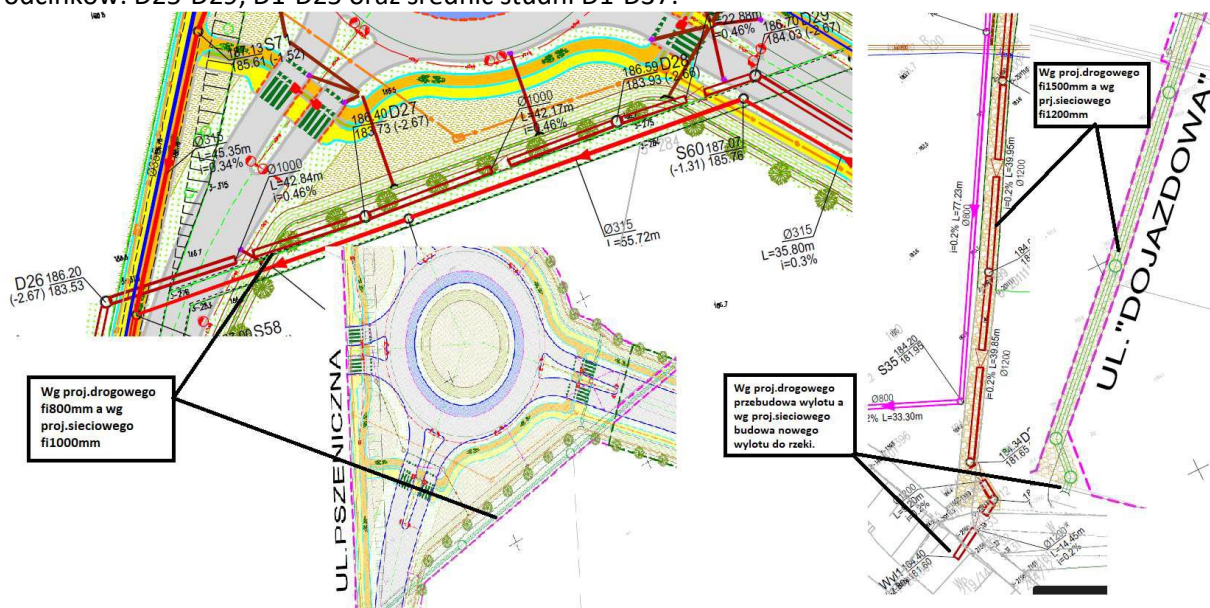
Odcinek sieci $\varnothing 500$ należy wykonać w celu połączenia dwóch rurociągów tłocznych: obecnie funkcjonującego z nową odnogą. Oba istniejące rurociągi wykonane są z rur PE-HD. Na załączniku wskazano orientacyjnie odcinek sieci do wykonania.

W zakresie koncepcji zaproponowano jedną przepompownię ścieków umożliwiającą przesył ścieków pod drogą ekspresową S3 do istniejącego systemu w ulicy Daimlera. Z przedmiotowego obszaru planowany odpływ ścieków wynosi $35\text{m}^3/\text{h}$. Pozostałe parametry tj. wysokość podnoszenia, średnica, proponowany model/producent wyniknie z wykonanego projektu budowlanego.

Nie wyklucza się, że na etapie prac projektowych systemów kanalizacji sanitarnej lub deszczowej nie wyniknie konieczność dodatkowej przepompowni ścieków.

Pytanie 4:

UL. PSZENICZNA – Prosimy o informację w jaki sposób ma być wykonana kanalizacja deszczowa dla ul. Pszenicznej, czy na podstawie projektu drogowego czy sieciowego? W związku z rozbieżnością na całości zakresu ul. Pszenicznej prosimy o potwierdzenie średnic dla kanalizacji deszczowej dla odcinków: D25-D29; D1-D25 oraz średnic studni D1-D37:



Odpowiedź Zamawiającego:

Zakres sieci kanalizacji deszczowej należy przyjąć z koncepcji dotyczącej sieci sanitarnych. Zakres budowy w ulicy Pszenicznej nie wyklucza wzajemne wykonanie rowów chłonnych wzdłuż pasów drogowych.

Pytanie 5:

UL. PSZENICZNA – Proszę o potwierdzenie czy odcinki kanalizacji deszczowej D12- D13 oraz kanalizacji sanitarnej S44-S45 należy wykonać przewiertem w uzgodnieniu z PKP?

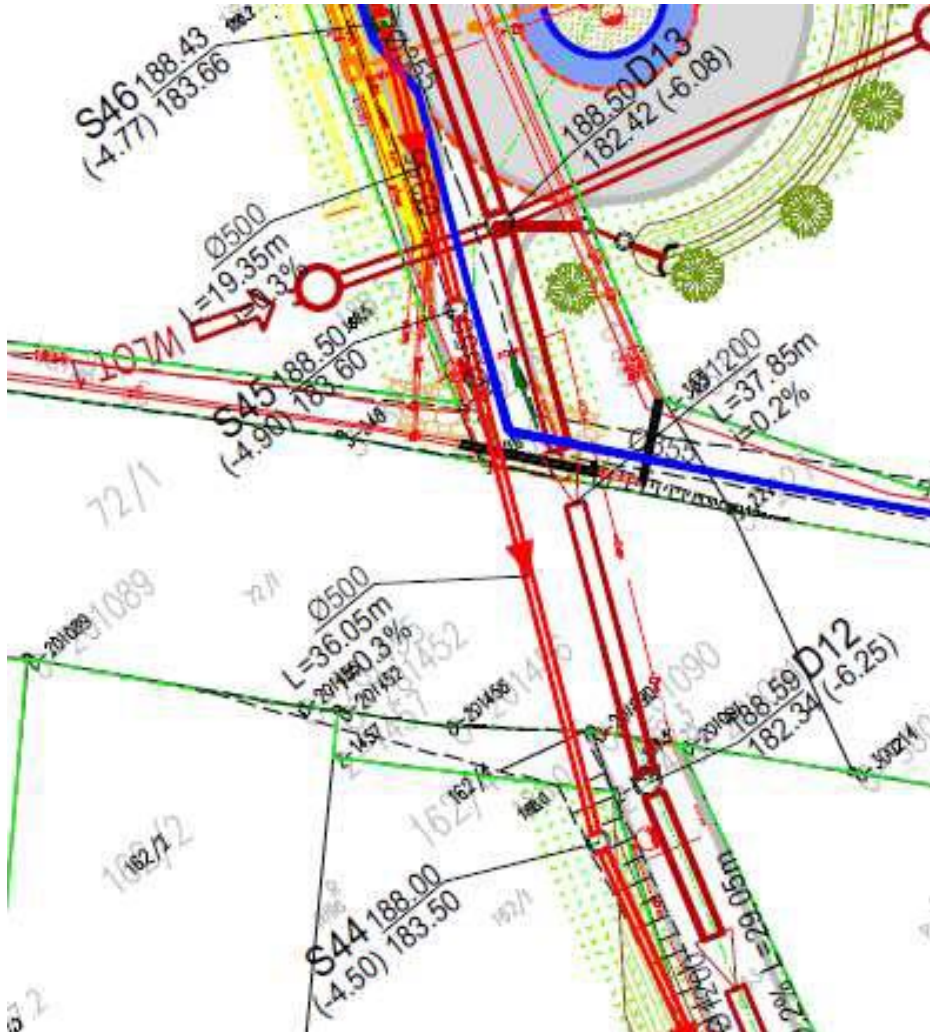


**POLSKI
ŁĄD**

BGK
BANK GOSPODARSTWA
KRAJOWEGO



Numer referencyjny postępowania: **ZP.271.4.2023**



Odpowiedź Zamawiającego:

Zakres oraz sposób przekroczeń przez tereny PKP należy uzgodnić na etapie prac projektowych. Linie kolejowe są czynne.

Pytanie 6:

UL. PSZENICZNA, UL. DOJAZDOWA – Czy na wylocie wody opadowej z rowów przydrożnych do studni D13 należy przewidzieć separator z osadnikiem oraz dodatkowy na wylocie przed studnią D2 – zaznaczono niebieską gwiazdą. Czy wystarczy jeden przed wylotem kanalizacji deszczowej do rzeki Nysy Szalonej?

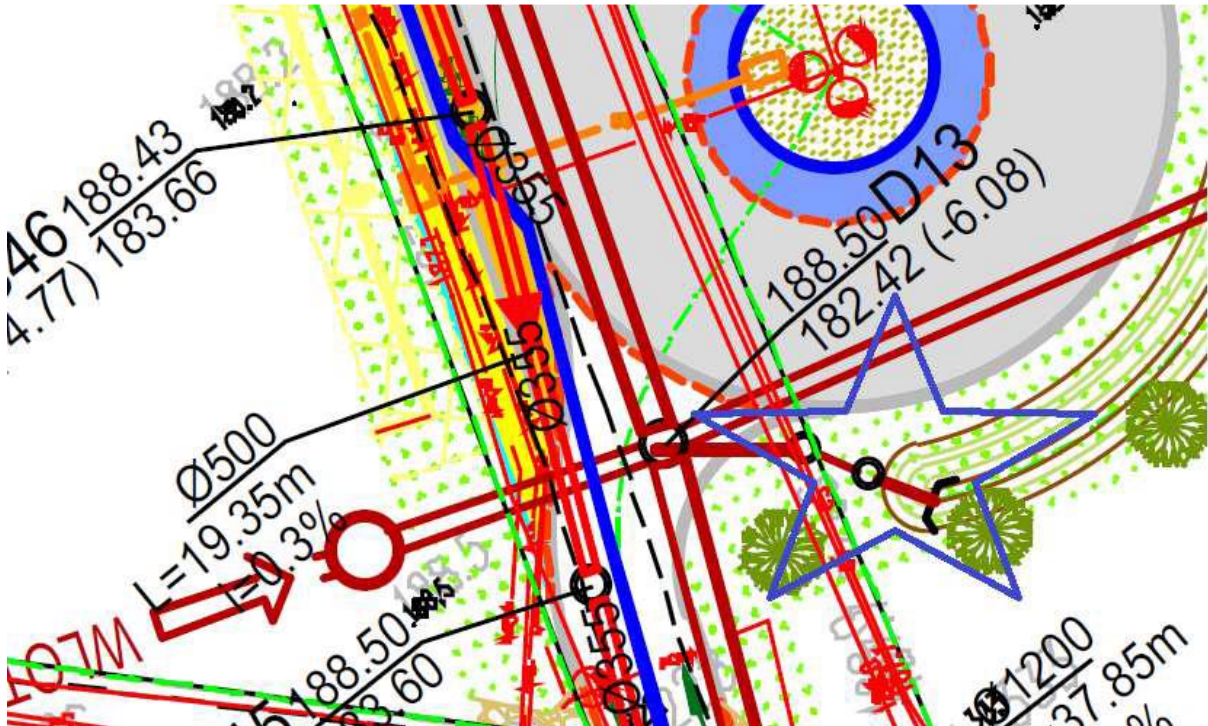


**POLSKI
ŁĄD**

BGK
BANK GOSPODARSTWA
KRAJOWEGO



Numer referencyjny postępowania: **ZP.271.4.2023**



Odpowiedź Zamawiającego:

Dopuszcza się lokalizację jednego separatora na kolektorze przed wylotem do rzeki Nysa Szalona.

Pytanie 7:

UL. DOJAZDOWA – Proszę o informację jakiej średnicy jest obecny wylot do rzeki Nysy Szalonej?

Odpowiedź Zamawiającego:

Sieć deszczowa wraz z wylotem do rzeki Nysa szalona jest nowym – planowanym rurociągiem. W rejonie zakończenia sieci deszczowej brak jest istniejących wylotów.

Pytanie 8:

UL. DOJAZDOWA – Proszę o informację czy można wykonać wylot do rzeki Nysy Szalonej poprzez przebudowę istniejącego wylotu – zgodnie z projektem drogowym.

Odpowiedź Zamawiającego:

Wylot jest elementem projektowanym w związku z powyższym dopuszcza się rozwiązania wykonania nowego wylotu jak i przebudowy istniejących.

Pytanie 9:

UL. DOJAZDOWA – Proszę o informację jakiej średnicy jest przewód wpinający się do kanalizacji sanitarnej ujęty na odcinku wariantowym kanalizacji sanitarnej – WARIANT RÓŻOWY 800mm:



**POLSKI
ŁAD**

BGK
BANK GOSPODARSTWA
KRAJOWEGO



Numer referencyjny postępowania: ZP.271.4.2023



JAKA JEST ŚREDNICA PRZEWODU? CZY NALEŻY GO WPIĄĆ DO KAN.SANIT. 800mm?

Odpowiedź Zamawiającego:

Od ulicy Bocznej brak jest dodatkowych kanałów koniecznych do przepięcia. Oznaczona na załączniku do pytania linia jest elementem projektu drogowego.

Pytanie 10:

PYTANIE OGÓLNE - W jakiej technologii mają być wykonane wyloty przykanalików PVC200 od wpustów drogowych oraz wyloty/wloty fi 315-800mm do rowów przydrogowych.

Odpowiedź Zamawiającego:

Wyloty z wpustów deszczowych do rowów należy wybrukować w celu zapobiegnięcia przed podmywaniem brzegów. W przypadku kolektorów ≥ 300 wylot należy zakończyć ścianą czołową prefabrykowaną lub wylewana na mokro.



**POLSKI
ŁAD**



Numer referencyjny postępowania: **ZP.271.4.2023**

Pytanie 11:

PYTANIE OGÓLNE – Jakie jest zakładane maksymalne obciążenie dynamiczne SLW 60 pod drogami?

Odpowiedź Zamawiającego:

Obciążenie dynamiczne drogi: minimum SLW 60, kategoria obciążenia ruchem: KR4, obciążenie nawierzchni: 115 kN/oś.

Kanalizację deszczową i sanitarną wykonać z rur o sztywności obwodowej min. SN8 (8kN/m²) lub większej wynikających ze stosownych obliczeń.

Studnie, wpusty, pokrywy i inne urządzenia położone w obszarze jezdni, zjazdów (powierzchnie obciążone ruchem kołowym) należy wyposażyć we włazy żeliwne klasy D400 z wypełnieniem betonowym oraz wyposażone w pierścienie i płyty odciążające z wkładką tłumiącą. Pierścienie i płyty odciążające mają być posadowione na warstwie podbudowy drogowej z mieszanki niezwiązanej. Pod warstwą podbudowy z mieszanki niezwiązanej należy wykonać pozostałe warstwy konstrukcyjne nawierzchni drogowej (warstwa mrozochronna oraz ulepszonego podłoża). Grubości i parametry poszczególnych warstw pod pierścieniem odciążającym tj: warstwy podbudowy z mieszanki niezwiązanej, warstwy mrozochronnej oraz warstwy ulepszonego analogiczne - wynikające z konstrukcji nawierzchni jezdni dróg.

Powyższe wymagania dotyczą także nawierzchni dróg odtwarzanych po robotach wod - kan.

Pytanie 12:

PYTANIE OGÓLNE – Czy przewody PVC SN8 prowadzone pod drogami muszą mieć dodatkowe zabezpieczenie w postaci rur osłonowych w każdym przypadku. Czy będzie to uzależnione od zagłębienia przewodów?

Odpowiedź Zamawiającego:

Zakres przekroczenia należy uzgodnić z zarządcami dróg. W przypadku przekroczeń poprzecznych metodą bezwykopową należy przewidzieć rury ochronne. Dla przejść wzdłuż pasa drogowego nie narzuca się konieczności zastosowania rur ochronnych .

Pytanie 13:

Prosimy o wyjaśnienie w zakresie drzew planowanych do nasadzeń (platanus alphen globe) w ilościach ponad 300 sztuk. Posiadamy wiedzę, że jest obecnie problem z dostępnością tego gatunku nawet w małych ilościach. Proszę o wyjaśnienie czy istnieje możliwość zmiany ze względu na dostępność, na klon pospolity globosum lub klon polny Erslijk.

Odpowiedź Zamawiającego:

Zamawiający wyraża zgodę na nasadzenie klonu pospolity globosum.

ZATWIERDZAM

Z up. BURMISTRZA

/-/ Michał Bander /-/

ZASTĘPCA BURMISTRZA