



Polska Ceramika Ogniotrwała Serwis S.A.

ul. Hutnicza 1, 58-130 Żarów, Polska

Telefon: +48 74 85-62-652, Fax: +48 74 856 26 38, E-mail: serwis@pco.pl, www.pcoserwis.pl

NAZWA DOKUMENTU:

Raport po przeglądzie obmurza kotłów KW2 i KW3 w Elektrociepłowni Zatorze w Lesznie

DATA PIERWSZEJ PUBLIKACJI:	2024.08.16	NR PROJEKTU	
DATA PUBLIKACJI:		WERSJA:	1
INWESTOR:	MPEC Leszno Sp. z o.o., ul. Spółdzielcza 12, 64-100 Leszno		
OPRACOWAŁ	Michał Piasecki		

1. Kotły KW2 oraz KW3

W dniu 25.06.2024 firma PCO Serwis S.A. dokonała przeglądu i drobnych napraw obmurza kotłów KW2 oraz KW3 na podstawie zlecenia mailowego zgodnie z przesłaną ofertą O/111/2024 z dn. 24.06.2024 r.

Przegląd polegał na inspekcji elementów obmurza (sklepienia zapłonowe, ściany boczne, uszczelnienia przyrusztowe, leje popiołowe) kotłów WR-25EM (KW2) oraz WR-10EM (KW3), które zainstalowane są w Elektrociepłowni Zatorze w Lesznie.

2. Obmurze kotłów – opis stanu

Dostęp do kotłów KW2 oraz KW3 zapewniony był poprzez włazy inspekcyjne na ścianach bocznych kotłów. Podczas przeglądu stwierdzono, że kotły wymagają doraźnych napraw, które dokonano. Były to głównie drobne uzupełnienia ubytków lica roboczego w rejonie sklepienia zapłonowego oraz uszczelnień przyrusztowych, czy ścian bocznych przy sklepieniach. Do napraw użyto betonu ogniotrwałego PCOGUN 150M. Zdjęcia poniżej obrazują dokonane naprawy. Większość z nich dotyczyła głównie kotła KW2. Wykonano również standardowe czynności przeglądowe, tj. uzupełniono materiałami włóknistymi szczeliny dylatacyjne, w tym uzupełniono sznur i matę ceramiczną pomiędzy sklepieniami, a ścianami bocznymi (zdjęcia poniżej).

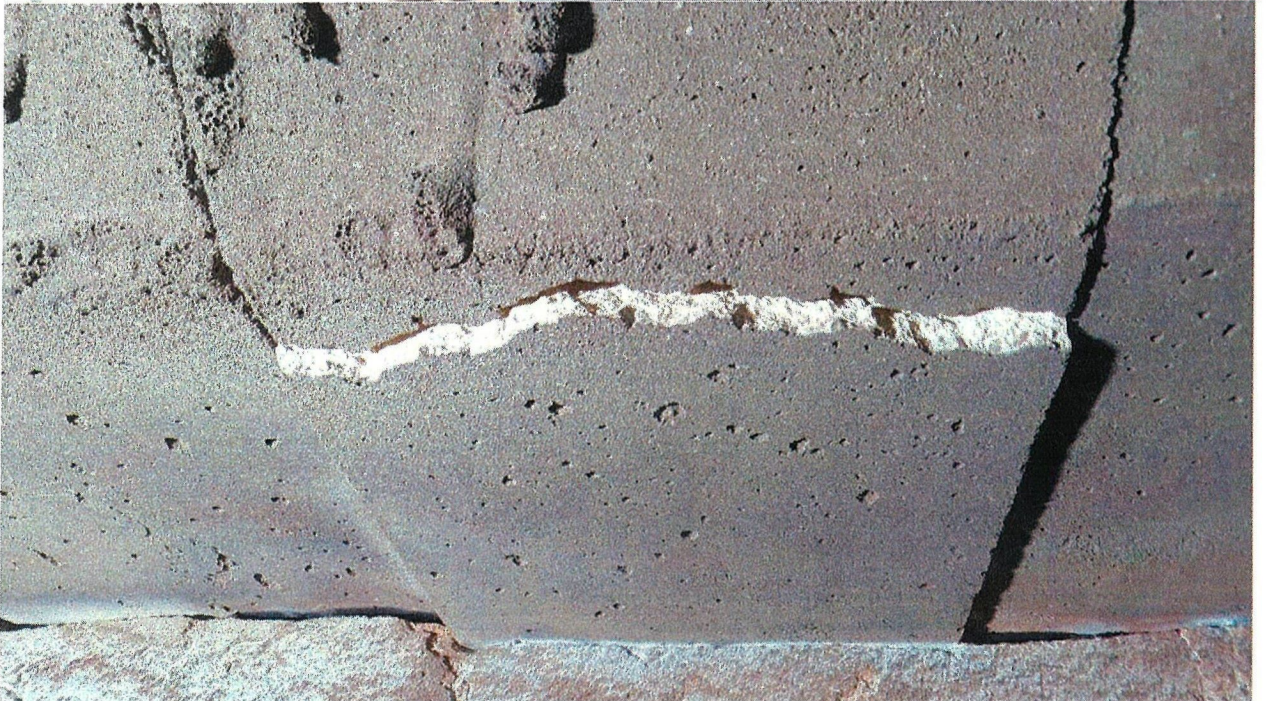






Przy okazji napraw obmurza kotłóW KW2 oraz KW3, dokonano także przeglądu obmurza KW1 WR-25EM, który nie był objęty zleceniem, z racji krótkiej pracy od ostatniego przeglądu. Stan sklepienia zapłonowego wskazuje na konieczność wykonania jego remontu. Naprawy doraźne nie były w tym przypadku możliwe, ubytki obmurza są zbyt znaczne. Zdjęcia poniżej.







3. Podsumowanie - wnioski

Stan obmurza kotłów KW2 oraz KW3 jest akceptowalny – brak większych uszkodzeń powodujących konieczność wstrzymania pracy wspomnianych urządzeń. Zaleca się wykonywanie corocznych przeglądów stanu obmurza w celu uzupełnienia drobnych ubytków, a przede wszystkim materiałów dylatacyjnych. Takie działania spowalniają proces zużycia obmurza ogniotrwałego.

Podczas oględzin obmurza kotła KW1 WR-25EM, stwierdzono uszkodzenie sklepienia zapłonowego w stopniu znacznym. Widać braki w licu roboczym. Kolejne elementy sklepienia się wysuwają, kwestią czasu jest, kiedy kolejne prefabrykаты odspoją się od rur ekranowych i wypadną na ruszt. Tego typu uszkodzenia uniemożliwiają w naszej ocenie dalszą bezusterkową pracę kotła.

Firma PCO Serwis S.A. jest gotowa na życzenie Inwestora omówić sposób naprawy sklepienia zapłonowego kotła KW1 oraz przedstawić odpowiednią ofertę techniczno-handlową.

Sporządził	Zatwierdził
<p style="text-align: center;">KIEROWNIK ODDZIAŁU DOLNY ŚLĄSK <i>Michał Piasecki</i> Michał Piasecki</p>	<p style="text-align: center;">KIEROWNIK ODDZIAŁU DOLNY ŚLĄSK <i>Michał Piasecki</i> Michał Piasecki</p>