

## KARTA TYTUŁOWA PROJEKTU BUDOWLANEGO

<b>Kategoria obiektu:</b>	XXVI
<b>Branża:</b>	Elektryczna
<b>Tytuł Opracowania:</b>	BUDOWA OŚWIETLENIA ULICZNEGO W M. RAKONIEWICE, UL. KSIĘDZA GREGORA DZ. NR 108/9, 107/17, 106/2, 106/5, 106/8, 106/11, 111/7
<b>Lokalizacja:</b>	Miejscowość: <b>Rakoniewice</b> , gmina: <b>Rakoniewice</b> , pow. <b>grodziski</b> , woj. <b>wielkopolskie</b>
<b>Dane ewidencyjne:</b>	Nazwa jednostki ewidencyjnej: <b>Gmina Rakoniewice</b> Nazwa obrębu: <b>Rakoniewice 0001</b> Ulica: <b>Ks. Gregora</b> Numery działek ewidencyjnych: <b>108/9, 107/17, 106/2,</b> <b>106/5, 106/8, 106/11, 111/7</b>
<b>Inwestor:</b>	GMINA RAKONIEWICE OSIEDLE PARKOWE 1 62-067 Rakoniewice
<b>Projektował:</b>	mgr inż. Marcin Gatniejewski WKP/0483/PWOE/15
<b>Spis zawartości:</b>	I. PROJEKT ZAGOSPODAROWANIA TERENU
	II. PROJEKT ARCHITEKTONICZNO-BUDOWLANY
	III. SPIS ZAŁĄCZNIKÓW, OPINIE, UZGODNIENIA

EGZ NR I

## SPIS ZAWARTOŚCI

<b>I. PROJEKT ZAGOSPODAROWANIA TERENU</b>	<b>3</b>
1. Spis zawartości opracowania	4
2. Nazwa i adres inwestycji	5
3. Podstawa opracowania	5
4. Cel i zakres opracowania	5
5. Ochrona konserwatorska	5
6. Tereny górnicze	5
7. Zakres oddziaływania	5
8. Ochrona środowiska i strefy ochronne	6
9. Istniejące zagospodarowanie terenu	6
10. Projektowane zagospodarowanie terenu	6
11. Rysunki	7
11.1 Mapa lokalizacji inwestycji	7
11.2 Projekt zagospodarowania terenu	8
<b>II. Projekt architektoniczno-budowlany</b>	<b>9</b>
1. Spis zawartości opracowania	10
2. Kategoria obiektu	11
3. Opinia geotechniczna	11
4. Przedmiot opracowania	11
5. Zasilanie złącza sterowania oświetleniem	11
6. Budowa linii kablowych nN	11
7. Budowa słupa oświetleniowego	12-13
8. Specyfikacja oprawy oświetleniowej	12-14
9. Wysięgniki	14
10. Tabliczki bezpiecznikowe	14
11. Przewody oświetleniowe	14
12. Ochrona odgromowa i uziemienia	14
13. Ochrona przed porażeniem prądem elektrycznym	14
14. Uwagi końcowe	15
15. Pomiar, dokumentacja powykonawcza	15
16. Zestawienie właścicieli działek	16
17. Zestawienie materiałowe (inwestor)	16
18. Rysunki	16
18.1 Mapa lokalizacji inwestycji	16
18.2 Schemat jednokreskowy sterowania oświetleniem ulicznym	17
18.3 Rzut oświetlenia ulicznego	18
<b>III. Spis załączników, opinie, uzgodnienia</b>	<b>22</b>
1. Plan BIOZ	23-24
2. Uprawnienia Budowlane	25-27
3. Oświadczenie projektanta	28
4. Warunki techniczne przyłączenia do sieci ENEA Operator Sp. z o.o	29-30
5. Protokół z narady koordynacyjnej nr GKG.GZK.6630.252.2022	31-35
6. Miejscowy plan zagospodarowania przestrzennego	37-53
7. Odpowiedź konserwatora na pismo	54

**I.PROJEKT ZAGOSPODAROWANIA TERENU**

<b>Kategoria obiektu:</b>	XXVI
<b>Branża:</b>	Elektryczna
<b>Nazwa zamierzenia budowlanego:</b>	BUDOWA OŚWIETLENIA ULICZNEGO W M. RAKONIEWICE, UL. KSIĘDZA GREGORA DZ. NR 108/9, 107/17, 106/2, 106/5, 106/8, 106/11, 111/7
<b>Lokalizacja:</b>	Miejscowość: <b>Rakoniewice</b> , gmina: <b>Rakoniewice</b> , pow. <b>grodziski</b> , woj. <b>wielkopolskie</b>
<b>Dane ewidencyjne:</b>	Nazwa jednostki ewidencyjnej: <b>Gmina Rakoniewice</b> Nazwa obrębu: <b>Rakoniewice 0001</b> Ulica: <b>Ks. Gregora</b> Numery działek ewidencyjnych: <b>108/9, 107/17, 106/2, 106/5, 106/8, 106/11, 111/7</b>
<b>Inwestor:</b>	GMINA RAKONIEWICE OSIEDLE PARKOWE 1 62-067 Rakoniewice
<b>Projektował:</b>	mgr inż. Marcin Gatniejewski WKP/0483/PWOE/15
<b>PODPIS:</b>	<b>mgr. inż. MARCIN GATNIEJEWSKI</b> uprawnienia budowlane do projektowania i kierowania robotami budowlanymi bez ograniczeń w specjalności instalacyjnej w zakresie sieci, instalacji, i urządzeń elektrycznych i elektroenergetycznych Nr ewid.: WKP//0483/PWOE/15
<b>WRZESIEŃ 2022</b>	

# 1 SPIS ZAWARTOŚCI OPRACOWANIA

12. Spis zawartości opracowania	4
13. Nazwa i adres inwestycji	5
14. Podstawa opracowania	5
15. Cel i zakres opracowania	5
16. Ochrona konserwatorska	5
17. Tereny górnicze	5
18. Zakres oddziaływania	6
19. Ochrona środowiska i strefy ochronne	6
20. Istniejące zagospodarowanie terenu	6
21. Projektowane zagospodarowanie terenu	7
22. Rysunki	7
11.3 Mapa lokalizacji inwestycji	7
11.4 Projekt zagospodarowania terenu	8



## 2 NAZWA I ADRES INWESTYCJI

Budowa oświetlenia ulicznego wraz z szafką sterowniczą w m. RAKONIEWICE, UL. KSIĘDZA GREGORA DZ. NR. 108/9, 107/17, 106/2, 106/5, 106/8, 106/11, 111/7

## 3 PODSTAWA OPRACOWANIA

Podstawę opracowania stanowiły:

- umowa z Inwestorem,
- warunki likwidacji kolizji,
- wizja lokalna w terenie,
- uzgodnienia branżowe,
- obowiązujące normy i przepisy.

## 4 CEL I ZAKRES OPRACOWANIA

Projekt obejmuje opracowanie dokumentacji budowlano-wykonawczej dla budowy oświetlenia ulicznego oraz złącza sterowania oświetleniem zasilanego ze złącza elektroenergetycznego 0,4kV ZK1-1P w m. Rakoniewice przy dz. nr 108/9, 107/17, 106/2, 106/5, 106/8, 106/11, 111/7.

## 5 OCHRONA KONSERWATORSKA

Nie dotyczy.

## 6 TERENY GÓRNICZE

Nie dotyczy.

## 7 ZAKRES ODDZIAŁYWANIA

Zgodnie z rozporządzeniem Rady Ministrów z dnia 10.09.2019 r. w sprawie przedsięwzięć mogących znacząco oddziaływać na środowisko (Dz.U. 2019 poz. 1839); zgodnie z rozporządzeniem, inwestycja ta nie należy do przedsięwzięć mogących znacząco oddziaływać na środowisko ani do przedsięwzięć mogących potencjalnie znacząco oddziaływać na środowisko, zarówno tych, dla których raport o oddziaływaniu przedsięwzięcia na środowisko jest wymagany, jak i tych, dla których ww. raport może być wymagany.

## 8 OCHRONA ŚRODOWISKA I STREFY OCHRONNE

Inwestycja polegająca na budowie oświetlenia ulicznego która nie zalicza się do znacząco oddziałujących na środowisko. Powyższe stwierdzono na podstawie:

- Dz.U. 1994 nr 89 poz. 414 – Prawo Budowlane – art. 3 ust. 3
- Dz.U. 2002 nr 75 poz. 690 – Rozporządzenie Ministra Infrastruktury z dnia 12.04.2002 r. w sprawie warunków technicznych, jakim powinny odpowiadać budynki i ich usytuowania – z późniejszymi zmianami – art. 12 ust. 1-7.
- Ustawa z dnia 21.03 1985 r. poz. 460 – O drogach publicznych
- Dz.U. 2008 nr 25 poz. 150 – Obwieszczenie Marszałka Rzeczypospolitej Polskiej z dnia 23.01.2008 r. w sprawie ogłoszenia jednolitego tekstu ustawy – Prawo Ochrony Środowiska – art. 135 ust. 1-3
- Dz.U 2008 nr 199 poz. 1227 – Ustawa o udostępnianiu informacji o środowisku i jego ochronie, udziale społeczeństwa w ochronie środowiska oraz ocenach oddziaływania na środowisko – art. 59 ust. 1.

## 9 ISTNIEJĄCE ZAGOSPODAROWANIE TERENU

Istniejąca ulica Księdza Gregora w Rakoniewicach nie posiada oświetlenia ulicznego.

## 10 PROJEKTOWANE ZAGOSPODAROWANIE TERENU

W związku z planowanym zagospodarowaniem oraz planowaną inwestycją wymagana jest wykonanie linii kablowej typu YAKXS 4x25mm<sup>2</sup> zgodnie z rysunkiem E-1 o napięciu 0,4kV zasilającej latarnie uliczne. Latarnie uliczne wykonane jako słupy stalowe profilowane ocynkowane ośmiokątne typu SO 8/4/F250 na fundamencie prefabrykowanym betonowym typu B-150 o głębokość zakopania fundamentu – 1500 mm lub inne o nie gorszych parametrach. zasilane będą ze złącza ZKx-1p ENEA Operator poprzez złącze sterowania oświetleniem SO. Słupy należy wyposażyć w wysięgniki montowane wierzchołkowo, typu W12/0,2/1/0,5/48/10 lub inne o nie gorszych parametrach.

## 11 RYSUNKI

### 11.1 MAPA LOKALIZACJI INWESTYCJI



Lokalizacja inwestycji







**II.PROJEKT ARCHITEKTONICZNO-BUDOWLANY**

<b>Kategoria obiektu:</b>	XXVI
<b>Branża:</b>	Elektryczna
<b>Nazwa zamierzenia budowlanego:</b>	BUDOWA OŚWIETLENIA ULICZNEGO W M. RAKONIEWICE, UL. KSIĘDZA GREGORA DZ. NR 108/9, 107/17, 106/2, 106/5, 106/8, 106/11, 111/7
<b>Lokalizacja:</b>	Miejscowość: <b>Rakoniewice</b> , gmina: <b>Rakoniewice</b> , pow. <b>grodziski</b> , woj. <b>wielkopolskie</b>
<b>Dane ewidencyjne:</b>	Nazwa jednostki ewidencyjnej: <b>Gmina Rakoniewice</b> Nazwa obrębu: <b>Rakoniewice 0001</b> Ulica: <b>Ks. Gregora</b> Numery działek ewidencyjnych: <b>108/9, 107/17, 106/2, 106/5, 106/8, 106/11, 111/7</b>
<b>Inwestor:</b>	GMINA RAKONIEWICE OSIEDLE PARKOWE 1 62-067 Rakoniewice
<b>Projektował:</b>	mgr inż. Marcin Gatniejewski WKP/0483/PWOE/15
<b>PODPIS:</b>	<b>mgr. inż. MARCIN GATNIEJEWSKI</b> uprawnienia budowlane do projektowania i kierowania robotami budowlanymi bez ograniczeń w specjalności instalacyjnej w zakresie sieci, instalacji, i urządzeń elektrycznych i elektroenergetycznych Nr ewid.: WKP/0483/PWOE/15
<b>WRZESIEŃ 2022</b>	

# 1 SPIS ZAWARTOŚCI OPRACOWANIA

19. Spis zawartości opracowania	10
20. Kategoria obiektu	11
21. Opinia geotechniczna	11
22. Przedmiot opracowania	11
23. Budowa linii kablowych SN	11
24. Budowa słupa SN	11
25. Budowa złącza kablowego SN	12-13
26. Ochrona przed porażeniem prądem elektrycznym	13
27. Zestawienie właścicieli działek	13
28. Zestawienie materiałowe (ENEA OPERATOR SP. z o.o.)	14
29. Zestawienie demontażowe (ENEA OPERATOR SP. z o.o.)	14
30. Zestawienie materiałowe (ENEA OPERATOR SP. z o.o.)	15
31. Zestawienie demontażowe (ENEA OPERATOR SP. z o.o.)	15
32. Rysunki	16
14.1 Mapa lokalizacji inwestycji	16
14.2 Projekt zagospodarowania terenu	17

## 2 KATEGORIA OBIEKTU

XXVI

## 3 OPINIA GEOTECHNICZNA

W oparciu o Rozporządzenie Transportu, Budownictwa i Gospodarki Morskiej z dnia 25.04.2012 w sprawie ustalenia warunków geotechnicznych dla posadowienia obiektów budowlanych dla przedmiotowej inwestycji zaliczono do pierwszej kategorii geotechnicznej i warunków prostych..

## 4 PRZEDMIOT OPRACOWANIA

Zakres obejmuje opracowanie projektu budowlano-wykonawczego dla budowy linii kablowej nN-0,4kV o długości L=976m wraz z 17 latarniami oświetlenia ulicznego, budowa złącza sterowania oświetleniem SO. Przed przystąpieniem do prac należy zapoznać się z dokumentacją projektową, miejscowym planem zagospodarowania przestrzennego terenu oraz uzgodnieniami między branżowymi.

## 5 ZASILANIE ZŁĄCZA STEROWANIA OŚWIETLENIA

Złącze SO zasilane będzie z sieci elektroenergetycznej ENEA OPERATOR Sp. z o.o. Obiekt nie wymaga zasilania rezerwowego. Schemat zasilania przedstawiono na rysunku E-2. Zgodnie z otrzymanymi warunkami przyłączenia do sieci dystrybucyjnej o napięciu znamionowym 0,4kV, wyraża zgodę na podłączenie do szafy ZK1-1P. Miejsce dostarczenia energii elektrycznej stanowiącej jednocześnie miejsce rozgraniczenia własności sieci dystrybucyjnej ENEA OPERATOR Sp. z o.o. i instalacji Podmiotu Przyłączanego: zaciski na listwie zaciskowej za układem pomiarowo-rozliczeniowym w kierunku instalacji odbiorcy.

## 6 BUDOWA LINII KABLOWYCH nN

Z istniejącego złącza ZKx-1P należy ułożyć linię kablową typu YAKXS 4x25mm<sup>2</sup> do złącza sterowania oświetleniem SO. Ze złącza sterowania oświetleniem wyprowadzić linię kablową typu YAKXS 4x25 do latarni ulicznych. Przed przystąpieniem do prac należy zapoznać się z decyzją Gminy. Trasę linii kablowej (przyłącza) powinien wytyczyć uprawniony geodeta. Po wytyczeniu trasy, przed rozpoczęciem prac ziemnych, należy dokonać przekopów próbnych celem sprawdzenia stanu uzbrojenia na trasie projektowanej linii kablowej. Rozpoczęcie prac oraz ich zakończenie łącznie z odbiorem skrzyżowań projektowanego kabla z innymi urządzeniami, jak również sposób zabezpieczenia kolidujących urządzeń należy uzgodnić z ich użytkownikami. Projektowany kabel należy układać w temperaturze nie mniejszej niż 0 oC w sposób uniemożliwiający jego uszkodzenie poprzez nadmierne zginanie, skręcanie lub rozciąganie. Przy układaniu kabla można go zginać tylko w przypadkach koniecznych, przy czym promień zgięcia powinien być możliwie duży, nie mniejszy niż 10x $\varnothing$ zew. kabla. Linię kablową nn-0,4 kV należy ułożyć w ziemi na głębokości 0,7m. mierząc od górnej części przewodu do powierzchni ziemi. Kabel należy układać na 10 cm warstwie jasnego piasku linią falista ( z zapasem 1-3 % dla skompensowania ewentualnych przesunięć gruntu ). Następnie należy kabel przysypać 10 cm warstwą jasnego piasku, 15 cm warstwą ziemi i przykryć folią koloru niebieskiego o grubości co najmniej 0,5 mm. Szerokość folii powinna być taka aby przykrywała ułożony kabel, lecz nie mniejsza niż 20 cm. Kabel nn-0,4 kV ułożony w ziemi powinien być na całej długości zaopatrzony

w trwałe oznaczniki (opaski informacyjne OKi) umieszczone w odstępach nie większych niż 10 m oraz w miejscach charakterystycznych np. wprowadzenie do rur ochronnych zbliżeniach, miejscach kolizyjnych itp. Na oznacznikach należy trwale umieścić napisy zawierające: symbol, nr ewidencyjny, znak użytkownika, rok ułożenia- treść opasek uzgodnić w RD Opalenica przed rozpoczęciem prac ziemnych.

Wykop należy zasypać ziemią rodzimą ubijając ją warstwami a obszar objęty pracami ziemnymi przywrócić do stanu pierwotnego.

W przypadku kolizji z istniejącą infrastrukturą podziemną kabel układać w rurze osłonowej typu DVK75. W miejscach uniemożliwiających wykonanie wykopu otwartego należy wykonać przecisk hydrauliczny lub przewiert sterowany rurą typu RHDPEp 110/6,3.

Rurę ochronną zabezpieczyć przed zamuleniem.

Szczegółowy przebieg trasy linii kablowej przedstawiono na rys. E/1

Ułożoną i opisaną linię kablową należy zgłosić do:

inspektora nadzoru celem dokonania odbioru;

właściwego organu geodezyjnego celem zinwentaryzowania linii.

Do zasypiania rowów przystąpić po otrzymaniu pozytywnego protokołu odbioru.

Podstawą do załączenia linii pod napięcie są pozytywne protokoły pomiarów stanu izolacji i próby napięciowej.

## 7 BUDOWA SŁUPA OŚWIETLENIOWEGO

Projektuje się słupy stalowe profilowane ocynkowane ośmiokątne typu SO 8/4/F250 na fundamencie prefabrykowanym betonowym typu B-150 głębokość zakopania fundamentu – 1500 mm lub inne o nie gorszych parametrach. Słupy montować na fundamencie prefabrykowanym przykręcając je do nich śrubami. Śruby przykryć kapturkami ochronnymi. We wnękach słupów zmontować złącza bezpiecznikowe typu IZK-4-01. Odległość montażu słupów od krawędzi jezdni – od 0,2m do 2,0 m w zależności od ukształtowania terenu. Słupy należy wyposażyć w wysięgniki montowane wierzchołkowo, typu W12/0,2/1/0,5/48/10 lub inne o nie gorszych parametrach.

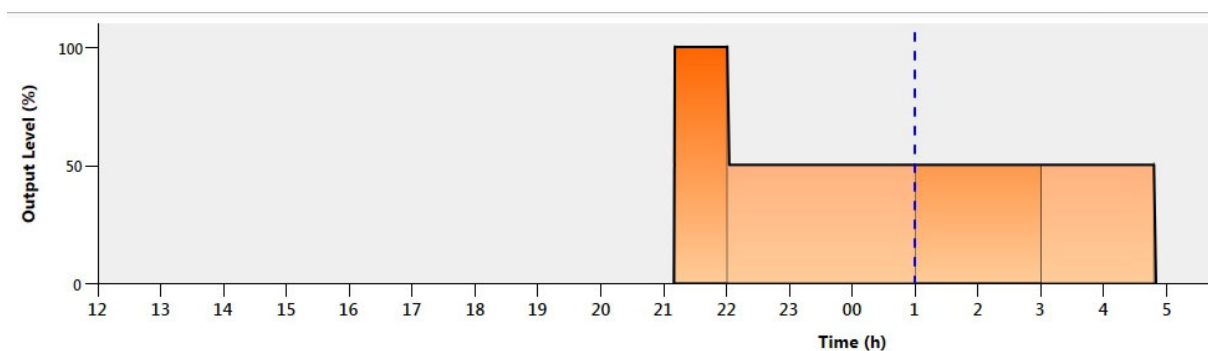
## 8 SPECYFIKACJA OPRAWY OŚWIETLENIOWEJ

Do oświetlenia dobrano oprawy drogowe o mocy 101W ze źródłem światła LED o parametrach technicznych:

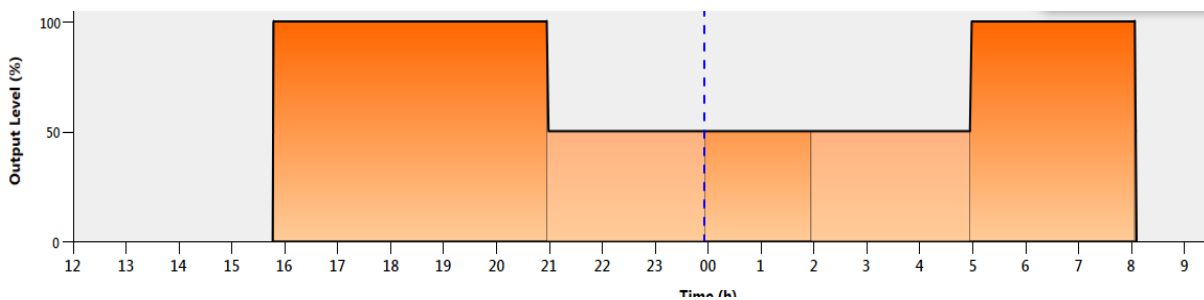
- Nowoczesna oprawa oświetlenia drogowego LED z 48 LED-ami zasilanymi prądem 700mA o brawie 4000K, 101W
- Strumień świetlny oprawy: 13735 lm
- Skuteczność oprawy: 136 lm/W
- Współczynnik oddawania barw min: 70
- Waga oprawy nie większa niż 7,4 kg
- Sterownik LED,
- Klasa bezpieczeństwa II,
- Klasa szczelności IP66,



- Odporność mechaniczna IK09.
- Obudowa: aluminium (EN AC-44300) odlewane ciśnieniowo malowane proszkowo teksturowany antracytowy (zbliżony do RAL7043),
- Trzpień montażowy: aluminium (EN AC-44300) odlewane ciśnieniowo malowane proszkowo teksturowany antracytowy (zbliżony do RAL7043),
- Klosz: szkło o grubości 5 mm. Śruby mocujące: stal nierdzewna,
- Dostarczana z adapterem trzpienia montażowego  $\varnothing 60$  mm, który można dostosować do montażu na szczycie słupa (nachylenie  $0^\circ/5^\circ/10^\circ/15^\circ/20^\circ$ ) lub na wysięgniku (nachylenie  $-15^\circ/-10^\circ/-5^\circ/0^\circ/5^\circ/10^\circ/15^\circ$ ),
- Wyposażona w obwód redukcji poboru mocy o 50%, który działa przez 3 godziny przed wirtualną północą i 5 godzin po niej. Można go wyłączyć podczas montażu za pomocą łatwo dostępnego wewnętrznego przełącznika,
- Gwarancja na oprawy nie krótsza niż 5 lat
- Każda nowa oprawa parkowa oraz drogowa powinna być wyposażona w funkcję autonomicznej redukcji strumienia zgodnie z poniższym schematem:

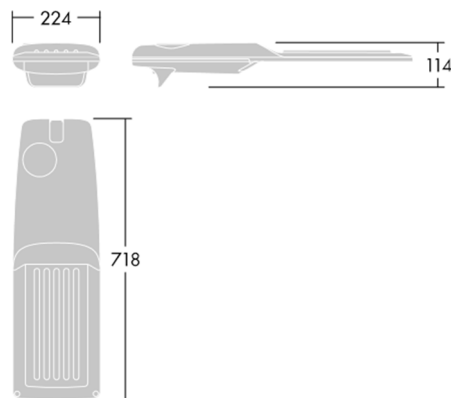


a) Harmonogram redukcji strumienia świetlnego oprawy w okresie letnim.



b) Harmonogram redukcji strumienia świetlnego oprawy w okresie zimowym.

- Dla oświetlenia zastosować oprawy posiadające takie same cechy wzornicze i parametry konstrukcyjne wyszczególnione na rysunku:



- Nominalna żywotność (B10): 100000h L95 przy 25°C

## 9 WYSIĘGNIKI

Do słupów linii kablowej zastosować wysięgniki stalowe ocynkowane dostosowane do projektowanych słupów o długości ramion wg zestawienia materiałowego. Stosować wysięgniki w kolorze słupa.

## 10 TABLICZKI BEZPIECZNIKOWE

Dla każdej oprawy na liniach kablowych należy zainstalować izolowane gniazdo bezpiecznikowe z wkładką topikową BiWts-4A.

## 11 PRZEWODY OŚWIETLENIOWE

Oprawy należy przyłączyć do tabliczek bezpiecznikowych przewodem o izolacji polwinitowej typu YDY 3x2,5; mm<sup>2</sup> 750V.

## 12 OCHRONA ODGROMOWA I UZIEMIENIA

Słupy i części podlegające uziemieniu połączyć bednarką ocynkowaną FeZn 25x4mm. Uziemienie wykonać jako szpilkowe typu TP 2x10 (Album LnNi). Wartość uziemienia nie może przekroczyć 10Ω.

## 13 OCHRONA PRZED PORAZENIEM PRĄDEM ELEKTRYCZNYM

Jako ochronę podstawową przed dotykiem bezpośrednim zastosowano izolowanie części czynnych. Jako uzupełnienie ochrony podstawowej zastosowano system ochrony przed porażeniem elektrycznym przez szybkie wyłączenie zasilania w przypadku pojawienia się napięcia na dostępnych elementach przewodzących urządzeń elektrycznych.

Skuteczność ochrony dla projektowanych linii zasilających stację i obwodów odbiorczych potwierdzić pomiarem.

## 14 UWAGI KOŃCOWE

- całość prac wykonać zgodnie z obowiązującymi przepisami, normami, oraz w oparciu o niniejszą dokumentację, ze ścisłym przestrzeganiem zasad i przepisów BHP
- przed załączeniem urządzeń pod napięcie dokonać niezbędnych prób i pomiarów pozwalających na stwierdzenie gotowości urządzeń do eksploatacji,
- całość prac montażowych należy wykonać zgodnie z obowiązującymi przepisami i instrukcjami,
- w pobliżu istniejących urządzeń prace ziemne należy prowadzić ze szczególną ostrożnością,
- wykonawca robót winien zapoznać się z uwagami na rysunkach oraz z uwagami zawartymi w poszczególnych uzgodnieniach,
- wyznaczanie trasy kabla oraz inwentaryzację powykonawczą kabla powinien wykonać uprawniony geodeta,
- przed przystąpieniem do prac ziemnych w miejscach przewidywanych skrzyżowań i zbliżeń w celu dokładnego zlokalizowania istniejącego uzbrojenia terenu wykonać ręczne wykopy próbne,
- skrzyżowania i zbliżenia do istniejących urządzeń wykonać pod nadzorem wyznaczonych osób, do których należą dane urządzenia,
- o terminie rozpoczęcia robót oraz niezbędnych okresowych wyłączeniach istniejących linii należy powiadomić, z co najmniej 14 dniowym wyprzedzeniem RD Opalenica.
- Wykonawca zobowiązany jest do dokonania wizji lokalnej w terenie w celu zebrania wszelkich informacji, które mogą mieć istotny wpływ na obliczenie ceny.
- Zakupi i dostarczy na swój koszt materiały potrzebne do realizacji przedmiotu zamówienia.

## 15 POMIARY, DOKUMENTACJA POWYKONAWCZA

Całość prac wykonać zgodnie z projektem i obowiązującymi przepisami. Po wykonaniu prac należy wykonać odpowiednie próby i pomiary w zakresie:

- skuteczności ochrony przeciwporażeniowej,
- rezystancji izolacji obwodów elektrycznych,
- rezystancji izolacji kabli zasilających,
- rezystancji uziemienia,
- ciągłości przewodu uziemiającego połączeń wyrównawczych.

Wyniki pomiarów w formie wydruku zbiorczego muszą być dołączone do dokumentacji powykonawczej przekazywanej użytkownikowi końcowemu przy odbiorze robót. Dokumentacja ta po zakończonym odbiorze będzie stanowiła dokumentację eksploatacyjną.

Dokumentacja powykonawcza powinna zawierać:

- Ewentualną korektę planów instalacji,
- Protokół technicznego odbioru robót,
- Inwentaryzację geodezyjną trasy kablowej, która powinna być sporządzona przez wykonawcę lub służby geodezyjne na aktualnej mapie geodezyjnej, użytej do zatwierdzenia dokumentacji formalno-prawnej.
- Projekt techniczny powykonawczy, opieczętowany i podpisany przez kierownika robót z załączeniem atestów i certyfikatów zgodności,
- Oświadczenia kierownika robót o zgodności wykonania robót zgodnie z dokumentacją oraz oświadczenie że zastosowane urządzenia i materiały posiadają stosowne atesty,
- Dziennik budowy z wpisami odzwierciedlającymi wykonawstwo robót elektrycznych i towarzyszących.

**16 ZESTAWIENIE WŁAŚCICIELI DZIAŁEK**

Lp.	Działka nr	Właściciel
1	dz nr <b>108/9</b>	GMINA RAKONIEWICE
2	dz. nr <b>107/17</b>	GMINA RAKONIEWICE
3	dz. nr <b>106/2</b>	GMINA RAKONIEWICE
4	dz. nr <b>106/5</b>	GMINA RAKONIEWICE
5	dz. nr <b>106/8</b>	GMINA RAKONIEWICE
6	dz. nr <b>106/11</b>	GMINA RAKONIEWICE
7	dz. nr <b>111/7</b>	GMINA RAKONIEWICE

**17 ZESTAWIENIE MATERIAŁOWE (INWESTOR)**

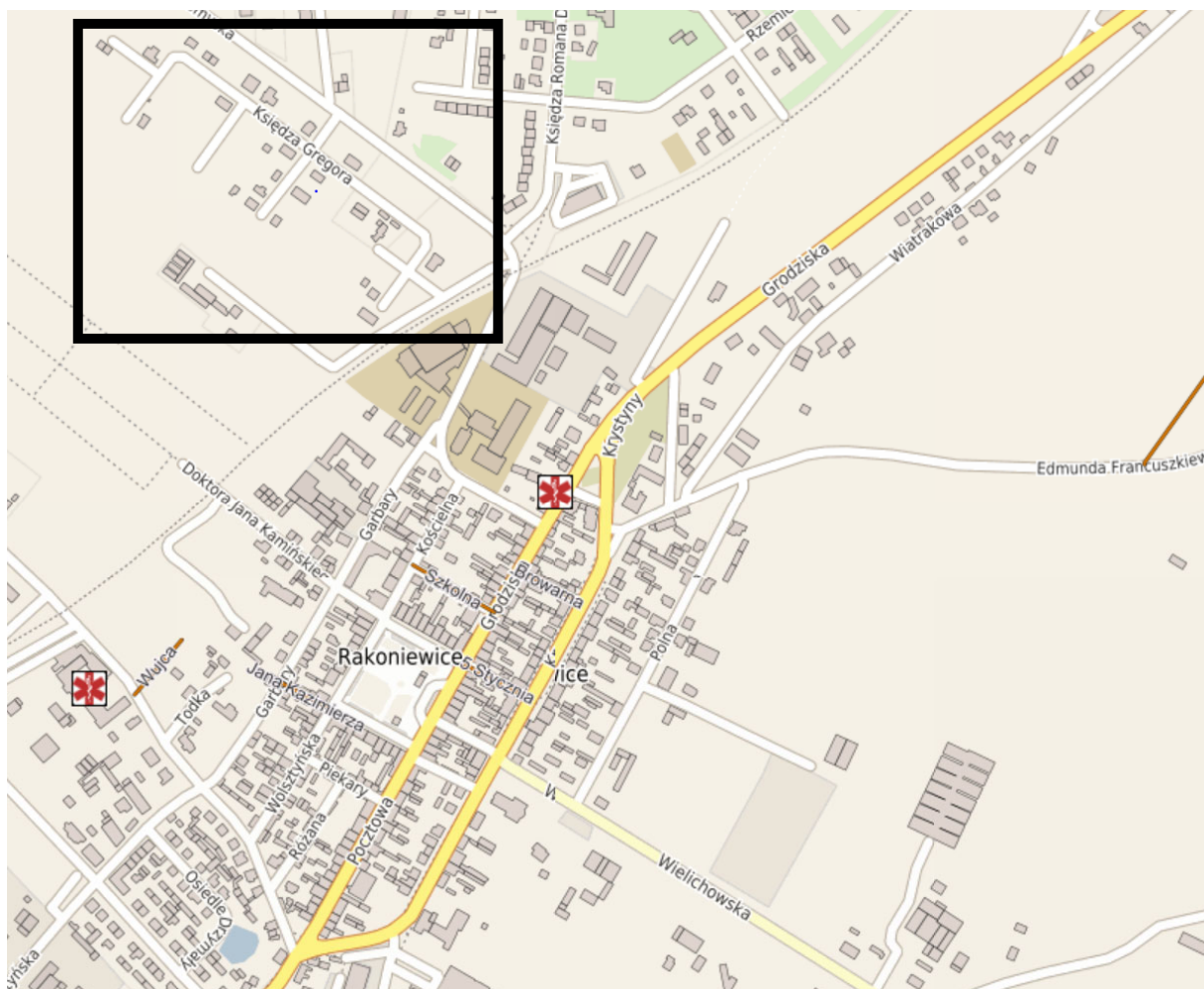
Lp.	Wyszczególnienie	Jednostka	Ilość	Uwagi
1	2	3	4	5
1.	Kabel YAKXS 4x25 mm <sup>2</sup>	m	967	
2.	Złącze typu RSOU/F	szt.	1	
3.	Rura osłonowa typu DVK 75	m.	38	
4.	Słup typu S0-8/4/F250	szt.	17	
5.	Fundament słupowy typu B-150	szt.	17	
6.	Oprawa typu LED 101W 4000K wraz z redukcją natężenia ośw.	szt.	17	
7.	Wysięgnik typu W12/0,2/1/0,5/48/10	szt.	17	
8.	YKY 3x2,5	m.	170	
9.	Zegar astronomiczny typu PZC-524	szt.	1	
10.	Rozłącznik izolacyjny typu FR303 32A	szt.	1	
11.	Wyłącznik nadprądowy typu S303 C10	szt.	1	
12.	Przełącznik modułowy typu 1P FR321 20A	szt.	1	
13.	Stycznik modułowy SM 325 230V 4z	szt.	1	
14.	Wkładka topikowa gG 4A	szt.	17	
15.	Izolacyjne złącze kablowe IZK-4-01	szt.	17	
16.	Izolacyjne złącze kablowe IZK-4-04	szt.	51	
17.	Płaskownik Fe/Zn (25x4)	m	967	
18.	Wyłącznik nadprądowy typu S303 B16	szt.	1	

L.p.	Wyszczególnienie	Jednostka	Ilość	Uwagi
1	2	3	4	5
19.	Uchwyt krzyżowy do łączenia bednarki.	szt.	2	
20.	Pasta antykorozyjno – przewodząco - smarująca	szt.	1	
21.	Drobny materiał montażowy, zaciski, końcówki kablowe, mostki, dławiki uszczelniające, oznaczniki, uszczelnienia itp.			

Zestawienie materiałów stanowi materiał pomocniczy. Do wyceny należy posługiwać się opisem technicznym jak i rysunkami, które stanowią o całości projektu.

## 18 Rysunki

### 18.1 MAPA LOKALIZACJI INWESTYCJI



Lokalizacja inwestycji



**MAPA DO CELÓW PROJEKTOWYCH**  
skala 1:500  
powiększono kserograficznie

**MAPA DO CELÓW PROJEKTOWYCH**  
skala 1:500  
powiększono kserograficznie

Woj.: wielkopolskie  
Gmina: Rakoniewice 300504\_4  
Obręb: Rakoniewice 0001  
Ulica: Ks. Gregora  
Arkusz: 2  
Sekcja: 10-24 (1-d)  
Układ współrzędnych płaskich: 2000 południk 15  
Układ wysokościowy: Kronstadt 86  
Służebności gruntowe: nie badano  
zasięg aktualizacji

GK.6640.1500.2019  
mapa aktualna na dzień 09.01.2020 r.

GeoAdam Usługi Geodezyjne  
ul. Adam Mickiewicza 10  
64-500 Nowy Tomyśl  
NIP 780-119-85-73, REGON 302675141  
tel. 627 042 707

Woj.: wielkopolskie  
Gmina: Rakoniewice 300504\_4  
Obręb: Rakoniewice 0001  
Ulica: Ks. Gregora  
Arkusz: 2  
Sekcja: 10-24 (1-c), 10-24 (1-d)  
Układ współrzędnych płaskich: 2000 południk 15  
Układ wysokościowy: Kronstadt 86  
Służebności gruntowe: nie badano  
zasięg aktualizacji

GK.6640.1500.2019  
mapa aktualna na dzień 12.11.2019 r.

GeoAdam Usługi Geodezyjne  
ul. Adam Mickiewicza 10  
64-500 Nowy Tomyśl  
NIP 780-119-85-73, REGON 302675141  
tel. 627 042 707

Powiatowa MS, je niniejszym dozwolona została opublikować w wyniku prac geodezyjnych i kartograficznych, których rezultaty zawiera opłata pobierana wyłącznie do ewidencji materiałów państwowego zasobu geodezyjnego i kartograficznego

STAROSTA GRODZIŃSKI  
**PANNA ŻUBA 336**  
(identyfikator ewidencyjny materiału zasobu opłaty tabliczowanego)  
2020-02-26  
(Data wyznaczenia opłaty technicznego do ewidencji materiałów zasobu)

(imię, nazwisko i podpis osoby reprezentującej organ)

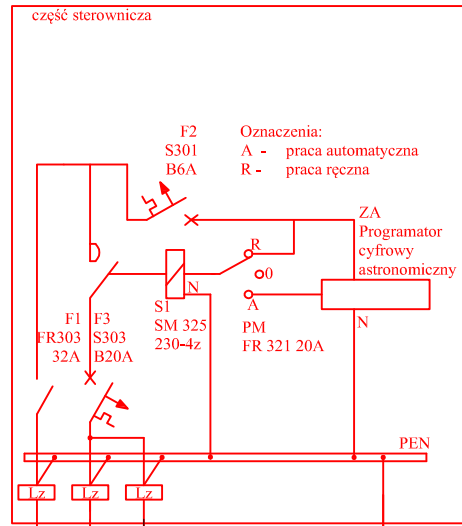
INWESTOR		INWESTOR	
Gmina Rakoniewice Osiedle Parkowa 1 62-087 Rakoniewice		Gmina Rakoniewice Osiedle Parkowa 1 62-087 Rakoniewice	
Budowa oświetlenia ulicznego w m. Rakoniewice, ul. Kołpaka Gregora dz. nr. 1009, 1010, 1062, 1065, 1068, 10611, 11107		Budowa oświetlenia ulicznego w m. Rakoniewice, ul. Kołpaka Gregora dz. nr. 1009, 1010, 1062, 1065, 1068, 10611, 11107	
Projektant	Imię i Nazwisko	Nr spr. bud.	Data
Projektant	Ing. Andrzej Gajewski	WPK/GE/PP/WE/15	12.2019
Tytuł: Trasa linii kablowej oświetlenia ulicznego w m. Rakoniewice, ul. Kołpaka Gregora dz. nr. 1009, 1010, 1062, 1065, 1068, 10611, 11107-Plan Orientacyjny		N rys./ark.	
		<b>E/1</b>	

**LEGENDA**

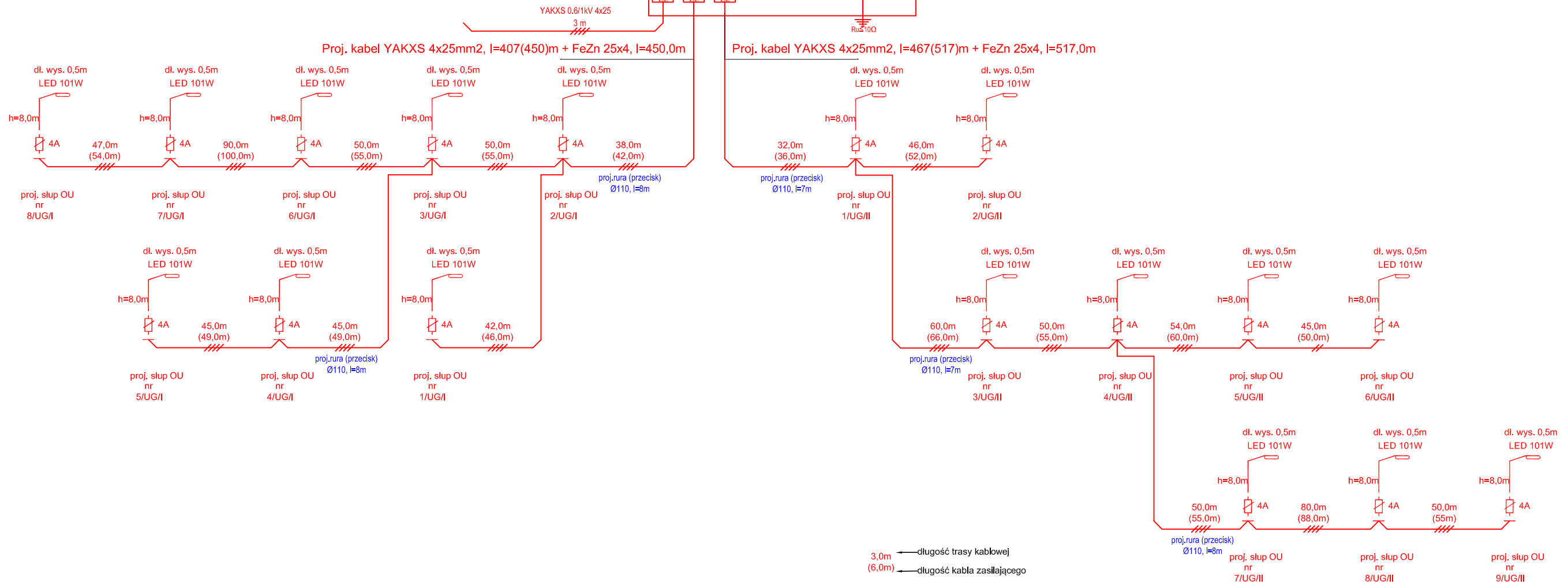
- proj. akta oświetleniowy hribn + wysięgiak 0.5m +
- opisane oświetlenie
- LED 4000K 101W 138lm/W
- proj. 102 - analiza energetyczna oświetlenia ul. 20P-IP - ENEA Operator Sp. z o.o.
- proj. 103 - analiza kosztowa oświetlenia ul. 20P-IP - ENEA Operator Sp. z o.o.
- proj. 104 - analiza kosztowa oświetlenia ul. 20P-IP - ENEA Operator Sp. z o.o.
- proj. 105 - analiza kosztowa oświetlenia ul. 20P-IP - ENEA Operator Sp. z o.o.
- proj. 106 - analiza kosztowa oświetlenia ul. 20P-IP - ENEA Operator Sp. z o.o.
- proj. 107 - analiza kosztowa oświetlenia ul. 20P-IP - ENEA Operator Sp. z o.o.
- proj. 108 - analiza kosztowa oświetlenia ul. 20P-IP - ENEA Operator Sp. z o.o.
- proj. 109 - analiza kosztowa oświetlenia ul. 20P-IP - ENEA Operator Sp. z o.o.
- proj. 110 - analiza kosztowa oświetlenia ul. 20P-IP - ENEA Operator Sp. z o.o.
- proj. 111 - analiza kosztowa oświetlenia ul. 20P-IP - ENEA Operator Sp. z o.o.
- proj. 112 - analiza kosztowa oświetlenia ul. 20P-IP - ENEA Operator Sp. z o.o.
- proj. 113 - analiza kosztowa oświetlenia ul. 20P-IP - ENEA Operator Sp. z o.o.
- proj. 114 - analiza kosztowa oświetlenia ul. 20P-IP - ENEA Operator Sp. z o.o.
- proj. 115 - analiza kosztowa oświetlenia ul. 20P-IP - ENEA Operator Sp. z o.o.
- proj. 116 - analiza kosztowa oświetlenia ul. 20P-IP - ENEA Operator Sp. z o.o.
- proj. 117 - analiza kosztowa oświetlenia ul. 20P-IP - ENEA Operator Sp. z o.o.
- proj. 118 - analiza kosztowa oświetlenia ul. 20P-IP - ENEA Operator Sp. z o.o.
- proj. 119 - analiza kosztowa oświetlenia ul. 20P-IP - ENEA Operator Sp. z o.o.
- proj. 120 - analiza kosztowa oświetlenia ul. 20P-IP - ENEA Operator Sp. z o.o.
- proj. 121 - analiza kosztowa oświetlenia ul. 20P-IP - ENEA Operator Sp. z o.o.
- proj. 122 - analiza kosztowa oświetlenia ul. 20P-IP - ENEA Operator Sp. z o.o.
- proj. 123 - analiza kosztowa oświetlenia ul. 20P-IP - ENEA Operator Sp. z o.o.
- proj. 124 - analiza kosztowa oświetlenia ul. 20P-IP - ENEA Operator Sp. z o.o.
- proj. 125 - analiza kosztowa oświetlenia ul. 20P-IP - ENEA Operator Sp. z o.o.
- proj. 126 - analiza kosztowa oświetlenia ul. 20P-IP - ENEA Operator Sp. z o.o.
- proj. 127 - analiza kosztowa oświetlenia ul. 20P-IP - ENEA Operator Sp. z o.o.
- proj. 128 - analiza kosztowa oświetlenia ul. 20P-IP - ENEA Operator Sp. z o.o.
- proj. 129 - analiza kosztowa oświetlenia ul. 20P-IP - ENEA Operator Sp. z o.o.
- proj. 130 - analiza kosztowa oświetlenia ul. 20P-IP - ENEA Operator Sp. z o.o.
- proj. 131 - analiza kosztowa oświetlenia ul. 20P-IP - ENEA Operator Sp. z o.o.
- proj. 132 - analiza kosztowa oświetlenia ul. 20P-IP - ENEA Operator Sp. z o.o.
- proj. 133 - analiza kosztowa oświetlenia ul. 20P-IP - ENEA Operator Sp. z o.o.
- proj. 134 - analiza kosztowa oświetlenia ul. 20P-IP - ENEA Operator Sp. z o.o.
- proj. 135 - analiza kosztowa oświetlenia ul. 20P-IP - ENEA Operator Sp. z o.o.
- proj. 136 - analiza kosztowa oświetlenia ul. 20P-IP - ENEA Operator Sp. z o.o.
- proj. 137 - analiza kosztowa oświetlenia ul. 20P-IP - ENEA Operator Sp. z o.o.
- proj. 138 - analiza kosztowa oświetlenia ul. 20P-IP - ENEA Operator Sp. z o.o.
- proj. 139 - analiza kosztowa oświetlenia ul. 20P-IP - ENEA Operator Sp. z o.o.
- proj. 140 - analiza kosztowa oświetlenia ul. 20P-IP - ENEA Operator Sp. z o.o.
- proj. 141 - analiza kosztowa oświetlenia ul. 20P-IP - ENEA Operator Sp. z o.o.
- proj. 142 - analiza kosztowa oświetlenia ul. 20P-IP - ENEA Operator Sp. z o.o.
- proj. 143 - analiza kosztowa oświetlenia ul. 20P-IP - ENEA Operator Sp. z o.o.
- proj. 144 - analiza kosztowa oświetlenia ul. 20P-IP - ENEA Operator Sp. z o.o.
- proj. 145 - analiza kosztowa oświetlenia ul. 20P-IP - ENEA Operator Sp. z o.o.
- proj. 146 - analiza kosztowa oświetlenia ul. 20P-IP - ENEA Operator Sp. z o.o.
- proj. 147 - analiza kosztowa oświetlenia ul. 20P-IP - ENEA Operator Sp. z o.o.
- proj. 148 - analiza kosztowa oświetlenia ul. 20P-IP - ENEA Operator Sp. z o.o.
- proj. 149 - analiza kosztowa oświetlenia ul. 20P-IP - ENEA Operator Sp. z o.o.
- proj. 150 - analiza kosztowa oświetlenia ul. 20P-IP - ENEA Operator Sp. z o.o.
- proj. 151 - analiza kosztowa oświetlenia ul. 20P-IP - ENEA Operator Sp. z o.o.
- proj. 152 - analiza kosztowa oświetlenia ul. 20P-IP - ENEA Operator Sp. z o.o.
- proj. 153 - analiza kosztowa oświetlenia ul. 20P-IP - ENEA Operator Sp. z o.o.
- proj. 154 - analiza kosztowa oświetlenia ul. 20P-IP - ENEA Operator Sp. z o.o.
- proj. 155 - analiza kosztowa oświetlenia ul. 20P-IP - ENEA Operator Sp. z o.o.
- proj. 156 - analiza kosztowa oświetlenia ul. 20P-IP - ENEA Operator Sp. z o.o.
- proj. 157 - analiza kosztowa oświetlenia ul. 20P-IP - ENEA Operator Sp. z o.o.
- proj. 158 - analiza kosztowa oświetlenia ul. 20P-IP - ENEA Operator Sp. z o.o.
- proj. 159 - analiza kosztowa oświetlenia ul. 20P-IP - ENEA Operator Sp. z o.o.
- proj. 160 - analiza kosztowa oświetlenia ul. 20P-IP - ENEA Operator Sp. z o.o.
- proj. 161 - analiza kosztowa oświetlenia ul. 20P-IP - ENEA Operator Sp. z o.o.
- proj. 162 - analiza kosztowa oświetlenia ul. 20P-IP - ENEA Operator Sp. z o.o.
- proj. 163 - analiza kosztowa oświetlenia ul. 20P-IP - ENEA Operator Sp. z o.o.
- proj. 164 - analiza kosztowa oświetlenia ul. 20P-IP - ENEA Operator Sp. z o.o.
- proj. 165 - analiza kosztowa oświetlenia ul. 20P-IP - ENEA Operator Sp. z o.o.
- proj. 166 - analiza kosztowa oświetlenia ul. 20P-IP - ENEA Operator Sp. z o.o.
- proj. 167 - analiza kosztowa oświetlenia ul. 20P-IP - ENEA Operator Sp. z o.o.
- proj. 168 - analiza kosztowa oświetlenia ul. 20P-IP - ENEA Operator Sp. z o.o.
- proj. 169 - analiza kosztowa oświetlenia ul. 20P-IP - ENEA Operator Sp. z o.o.
- proj. 170 - analiza kosztowa oświetlenia ul. 20P-IP - ENEA Operator Sp. z o.o.
- proj. 171 - analiza kosztowa oświetlenia ul. 20P-IP - ENEA Operator Sp. z o.o.
- proj. 172 - analiza kosztowa oświetlenia ul. 20P-IP - ENEA Operator Sp. z o.o.
- proj. 173 - analiza kosztowa oświetlenia ul. 20P-IP - ENEA Operator Sp. z o.o.
- proj. 174 - analiza kosztowa oświetlenia ul. 20P-IP - ENEA Operator Sp. z o.o.
- proj. 175 - analiza kosztowa oświetlenia ul. 20P-IP - ENEA Operator Sp. z o.o.
- proj. 176 - analiza kosztowa oświetlenia ul. 20P-IP - ENEA Operator Sp. z o.o.
- proj. 177 - analiza kosztowa oświetlenia ul. 20P-IP - ENEA Operator Sp. z o.o.
- proj. 178 - analiza kosztowa oświetlenia ul. 20P-IP - ENEA Operator Sp. z o.o.
- proj. 179 - analiza kosztowa oświetlenia ul. 20P-IP - ENEA Operator Sp. z o.o.
- proj. 180 - analiza kosztowa oświetlenia ul. 20P-IP - ENEA Operator Sp. z o.o.
- proj. 181 - analiza kosztowa oświetlenia ul. 20P-IP - ENEA Operator Sp. z o.o.
- proj. 182 - analiza kosztowa oświetlenia ul. 20P-IP - ENEA Operator Sp. z o.o.
- proj. 183 - analiza kosztowa oświetlenia ul. 20P-IP - ENEA Operator Sp. z o.o.
- proj. 184 - analiza kosztowa oświetlenia ul. 20P-IP - ENEA Operator Sp. z o.o.
- proj. 185 - analiza kosztowa oświetlenia ul. 20P-IP - ENEA Operator Sp. z o.o.
- proj. 186 - analiza kosztowa oświetlenia ul. 20P-IP - ENEA Operator Sp. z o.o.
- proj. 187 - analiza kosztowa oświetlenia ul. 20P-IP - ENEA Operator Sp. z o.o.
- proj. 188 - analiza kosztowa oświetlenia ul. 20P-IP - ENEA Operator Sp. z o.o.
- proj. 189 - analiza kosztowa oświetlenia ul. 20P-IP - ENEA Operator Sp. z o.o.
- proj. 190 - analiza kosztowa oświetlenia ul. 20P-IP - ENEA Operator Sp. z o.o.
- proj. 191 - analiza kosztowa oświetlenia ul. 20P-IP - ENEA Operator Sp. z o.o.
- proj. 192 - analiza kosztowa oświetlenia ul. 20P-IP - ENEA Operator Sp. z o.o.
- proj. 193 - analiza kosztowa oświetlenia ul. 20P-IP - ENEA Operator Sp. z o.o.
- proj. 194 - analiza kosztowa oświetlenia ul. 20P-IP - ENEA Operator Sp. z o.o.
- proj. 195 - analiza kosztowa oświetlenia ul. 20P-IP - ENEA Operator Sp. z o.o.
- proj. 196 - analiza kosztowa oświetlenia ul. 20P-IP - ENEA Operator Sp. z o.o.
- proj. 197 - analiza kosztowa oświetlenia ul. 20P-IP - ENEA Operator Sp. z o.o.
- proj. 198 - analiza kosztowa oświetlenia ul. 20P-IP - ENEA Operator Sp. z o.o.
- proj. 199 - analiza kosztowa oświetlenia ul. 20P-IP - ENEA Operator Sp. z o.o.
- proj. 200 - analiza kosztowa oświetlenia ul. 20P-IP - ENEA Operator Sp. z o.o.



proj. szafka sterownicza  
3-fazowa na fundamentie

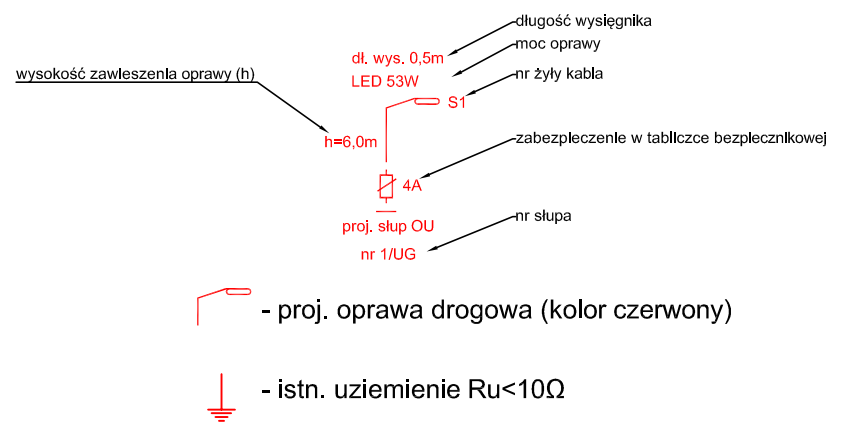


kier. istn. ZK1-1P (zakres ENEA Operator Sp. z o.o.)  
granica własności stron na listwie zaciskowej w ZK



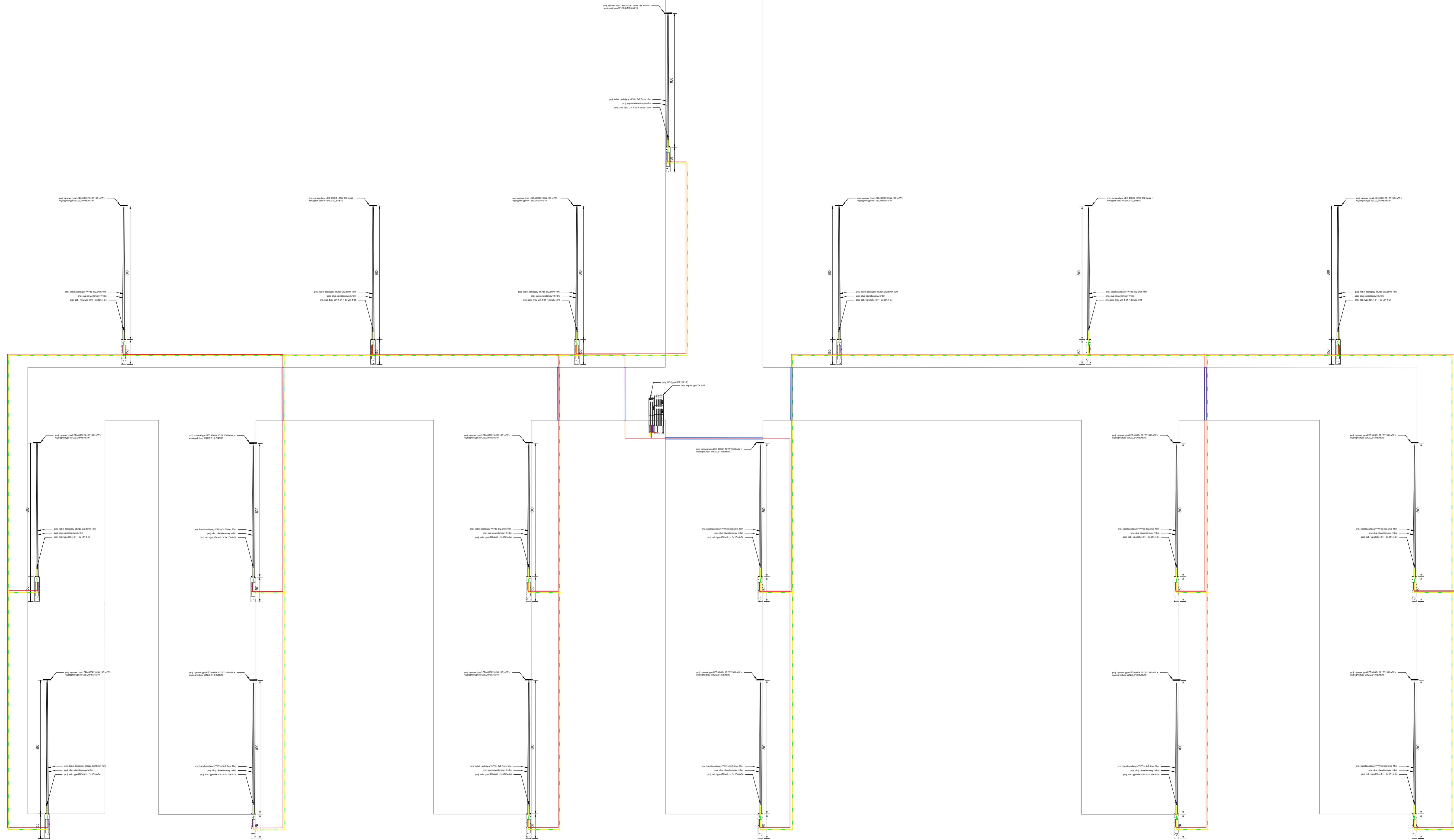
3,0m — długość trasy kablowej  
(6,0m) — długość kabla zasilającego

OZNACZENIA - PROJEKTOWANE



Inwestor:		Gmina Rakoniewice Osiedle Parkowe 1, 62-067 Rakoniewice		
Budowa oświetlenia ulicznego w m. Rakoniewice, ul. Księdza Gregora dz. nr. 108/9, 107/17, 106/2. 106/5, 108/8, 106/11, 111/7				
Funkcja	Imię i Nazwisko	Nr upr. bud.	Data	Podpis
Projektant:	mgr inż. Marcin Gatriejewski	WKP/0483/PWOE/15	12.2019	
				Nr rys./ark.
Tytuł: Schemat jednokreskowy sterowania oświetleniem ulicznym w m. Rakoniewice, ul. Księdza Gregora dz. nr. 108/9, 107/17, 106/2. 106/5, 108/8, 106/11, 111/7				<b>E/2</b>





- LEGENDA:**
- prz. linia kablowa ożyłowana FzCz 4x25mm
  - prz. linia kablowa typu DVX110
  - prz. linia kablowa oświetlenia YAKOS 4x25mm/2
  - prz. połączenie spawane

Inwestor:		Gmina Rakoniewice Ciepła Rakoniew 1, 62-067 Rakoniewice	
Tytuł: Budowa oświetlenia ulicznego w m. Rakoniewice, ul. Księżka Gregora dz. nr. 108/9, 107/17, 106/2, 106/5, 108/8, 108/11, 111/7			
Funkcja	Imię i Nazwisko	Nr ugry. bud.	Data
Projektant	mgr inż. Marcin Gajewski	WNP/0483/PW/0E/15	12.2019
Tytuł: Rozł. oświetlenia ulicznego w m. Rakoniewice, ul. Księżka Gregora dz. nr. 108/9, 107/17, 106/2, 106/5, 108/8, 108/11, 111/7			Nr rys./ark.
			E/3

**III. Spis załączników, opinie, uzgodnienia**

<b>Kategoria obiektu:</b>	XXVI	
<b>Branża:</b>	Elektryczna	
<b>Nazwa zamierzenia budowlanego:</b>	BUDOWA OŚWIETLENIA ULICZNEGO W M. RAKONIEWICE, UL. KSIĘDZA GREGORA DZ. NR 108/9, 107/17, 106/2, 106/5, 106/8, 106/11, 111/7	
<b>Lokalizacja:</b>	Miejscowość: <b>Rakoniewice</b> , gmina: <b>Rakoniewice</b> , pow. <b>grodziski</b> , woj. <b>wielkopolskie</b>	
<b>Dane ewidencyjne:</b>	Nazwa jednostki ewidencyjnej: <b>Gmina Rakoniewice</b> Nazwa obrębu: <b>Rakoniewice 0001</b> Ulica: <b>Ks. Gregora</b> Numery działek ewidencyjnych: <b>108/9, 107/17, 106/2, 106/5, 106/8, 106/11, 111/7</b>	
<b>Inwestor:</b>	GMINA RAKONIEWICE OSIEDLE PARKOWE 1 62-067 Rakoniewice	
<b>Projektował:</b>	mgr inż. Marcin Gatniejewski WKP/0483/PWOWE/15	
<b>Spis zawartości:</b>	1. Plan BIOZ	23-24
	2. Uprawnienia budowlane	25-27
	3. Oświadczenie projektanta	28
	4. Warunki techniczne przyłączenia do sieci ENEA Operator	29-30
	5. Protokół z narady koordynacyjnej nr GK.6630.252.2022	31-35
	6. Miejskowy plan zagospodarowania przestrzennego	37-53
	7. Odpowiedź konserwatora na pismo	54

## 1 PLAN BIOZ

### Informacje dotyczące bezpieczeństwa i ochrony zdrowia Zgodna z Dz. U. z 2016 r. poz 290

#### Investor

GMINA RAKONIEWICE  
OSIEDLE PARKOWE 1  
62-067 Rakoniewice

#### Projekt Budowlany

Projekt budowlano – wykonawczy, BUDOWA OŚWIETLENIA ULICZNEGO W M. RAKONIEWICE, UL. KSIĘDZA GREGORA DZ. NR 108/9, 107/17, 106/2, 106/5, 106/8, 106/11, 111/7

#### Projektant

mgr inż. Marcin Gatniejewski upr. WKP//0483/PWOE/15

#### Podstawa sporządzenia informacji

- Art. 20 Ust. 1, pkt 1b Ustawa Prawo Budowlane z dnia 07.07.1994 (Dz. U. nr 00.106.1126 wraz z zmianami)
- Rozporządzenie Ministra Infrastruktury w sprawie informacji dotyczącej bezpieczeństwa i ochrony zdrowia oraz planu bezpieczeństwa i ochrony zdrowia z 23 czerwca 2003 (Dz. U. nr 120 poz. 1125 wraz z zmianami)
- Rozporządzenie Ministra Transportu, Budownictwa i Gospodarki Morskiej z dnia 25 kwietnia 2012 r. w sprawie szczegółowego zakresu i formy projektu budowlanego (Dz. U. 2012, poz 462 wraz z zmianami)
- Rozporządzenie Ministra Infrastruktury z dnia 2 września 2004 w sprawie szczegółowego zakresu i formy dokumentacji projektowej, specyfikacji technicznych wykonywania i odbioru robót budowlanych oraz programu funkcjonalno-użytkowego (Dz. U. nr 202, poz. 2072 wraz z zmianami),
- Rozporządzenie Ministra Transportu i Gospodarki Morskiej z dnia 02.02.1999 w sprawie warunków technicznych jakim powinny odpowiadać drogi publiczne i ich usytuowanie (Dz. U. nr 43 poz. 430 wraz z zmianami)

#### Zakres projektowanych robót, kolejność wykonania poszczególnych zadań dla zrealizowania projektowanego przedsięwzięcia.

- budowa linii kablowej YAKXS 4×25 mm<sup>2</sup> o długości 967 m.
- montaż złącza sterowania oświetleniem SO – 1 szt.
- montaż latarni oświetlenia ulicznego – 17 szt.

#### kolejność wykonywania poszczególnych zadań.

- geodezyjne wytyczenie trasy linii kablowej, nN i stanowiska słupowego.
- wykopy pod kabel i fundamenty słupów
- posadowienie fundamentów latarni ulicznych
- ułożenie linii kablowych i zasypianie wykopów
- zabudowa słupów latarni ulicznych
- geodezyjne namiary stanowisk słupowych oraz linii kablowych.
- prace porządkowe i wykończeniowe na terenie budowy.

#### Wykaz obiektów istniejących

- istniejące złącze zasilające oświetlenie uliczne

### **Elementy zagospodarowania terenu mogące mieć wpływ lub stwarzać zagrożenie bezpieczeństwa i zdrowia ludzi.**

Wskazane w projekcie budowlanym technologie dla zrealizowania budowy linii kablowej nN –i stanowisk słupowych nie stwarzają zagrożenia dla zdrowia i życia ludzi znajdujących się bezpośrednim sąsiedztwie linii. Elementy linii kablowej usytuowane są poza zasięgiem dotyku ( w ziemi ) i wykonane zostaną jako izolowane .

### **Elementy zagospodarowania terenu powodujące wystąpienie zagrożeń podczas realizacji robót budowlanych, skala, miejsce i czas wystąpienia.**

Elementem zagospodarowania terenu powodującym zagrożenie podczas wykonywania robót ziemnych są elektroenergetyczne linii kablowe niskiego napięcia. Podczas realizacji wykopów w pobliżu czynnych linii elektroenergetycznych prace wykonywać należy ręcznie bez użycia koparki. W razie braku możliwości bezpiecznego wykonania robót ze względu na urządzenia będące pod napięciem należy wystąpić do Rejonu Dystrybucji w Opalenicy i uzgodnić niezbędne wyłączenia.

### **Instrukcja stanowiskowa na miejscu pracy przed przystąpieniem do pracy.**

Projektowana linia kablowa nN – 0,4 kV, złącze kablowe niskiego napięcia typu SO oraz stanowisko słupowe będą wykonywane przez specjalistyczną firmę, która wcześniej została przeszkolona w zakresie technicznym i BHP. Przed przystąpieniem do robót, kierujący zespołem /brygadzysta/ obowiązany jest do udzielenia instruktażu wszystkim pracownikom i odnotowania tego faktu w Dzienniku Prac. Uczestniczący w instruktażu potwierdzają to swoimi podpisami.

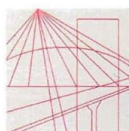
### **Środki techniczne i organizacyjne zabezpieczające przy wykonywaniu robót niebezpiecznych .**

Pracownicy zatrudnieni przy pracach na urządzeniach elektroenergetycznych muszą posiadać odpowiednie zaświadczenia kwalifikacyjne, posiadać aktualne badania lekarskie potwierdzające zdolność do pracy na wysokości oraz być przeszkoleni w zakresie ratowania osób porażonych prądem.

Zespół pracowników(brygada) wykonujących prace powinien być wyposażony w odpowiedni sprzęt techniczny dostosowany do technologii wykonywanych prac i sprawny sprzęt asekuracyjny. W miejscu pracy powinien znajdować się kompletny zestaw ratowniczy . Prace przy urządzeniach elektrycznych wykonać po wyłączeniu i odłączeniu spod napięcia oraz po uziemieniu miejsca pracy zgodnie z wymogami bezpieczeństwa i higieny pracy przy urządzeniach elektroenergetycznych.

mgr. inż. MARCIN GATNIEJEWSKI  
uprawnienia budowlane do projektowania  
i kierowania robotami budowlanymi bez  
ograniczeń w specjalności instalacyjnej  
w zakresie sieci, instalacji, i urządzeń elektrycznych i elektroenergetycznych  
Nr ewid.: WKP//0483/PWOE/15

## 2 UPRAWNIENIA PROJEKTANTA



WIELKOPOLSKA  
OKRĘGOWA  
IZBA  
INŻYNIERÓW  
BUDOWNICTWA

OKRĘGOWA KOMISJA KWALIFIKACYJNA

sygn. akt WOIB-OKK-EP-EW-0054-0055-375/2015

Poznań, dnia 22 grudnia 2015 r.

### DECYZJA

Na podstawie art. 24 ust. 1 pkt 2 ustawy z dnia 15 grudnia 2000 r. o samorządach zawodowych architektów oraz inżynierów budownictwa (tekst jednolity: Dz. U. z 2014 r. poz. 1946) i art. 12 ust. 1 pkt 1 i 2, art. 12 ust. 2, 3 i 4 oraz ust. 4c pkt 3, art. 13 ust. 1 i 2, oraz ust. 3 i 4, art. 14 ust. 1 pkt 4c ustawy z dnia 7 lipca 1994 r. Prawo budowlane (tekst jednolity: Dz. U. z 2013 r. poz. 1409 z późn. zm.) oraz § 14 ust. 5 rozporządzenia Ministra Infrastruktury i Rozwoju z dnia 11 września 2014 r. w sprawie samodzielnych funkcji technicznych w budownictwie (Dz. U. 2014 r. poz. 1278) po ustaleniu, że zostały spełnione warunki w zakresie przygotowania zawodowego oraz po złożeniu egzaminu na uprawnienia budowlane z wynikiem pozytywnym

decyzją Okręgowej Komisji Kwalifikacyjnej WOIB  
otrzymuje

**Pan**

**Marcin Piotr Gatniejewski**

magister inżynier

kierunek: Elektrotechnika

urodzony dnia 08 grudnia 1983 r. w Poznaniu

### UPRAWNIENIA BUDOWLANE nr ewidencyjny WKP/0483/PWOE/15

do projektowania i kierowania robotami budowlanymi bez ograniczeń  
w specjalności instalacyjnej w zakresie sieci, instalacji i urządzeń  
elektrycznych i elektroenergetycznych

#### UZASADNIENIE

W związku z uwzględnieniem w całości żądania strony, na podstawie art. 107 § 4 K.p.a. odstępuje się od uzasadnienia decyzji. Zakres nadanych uprawnień budowlanych wskazano na odwrocie decyzji.

#### Pouczenie

1. Podstawą do wykonywania samodzielnych funkcji technicznych w budownictwie stanowi wpis do centralnego rejestru Głównego Inspektora Nadzoru Budowlanego oraz wpis na listę członków właściwej izby samorządu zawodowego.
2. Od niniejszej decyzji służy odwołanie do Krajowej Komisji Kwalifikacyjnej Polskiej Izby Inżynierów Budownictwa w Warszawie, za pośrednictwem Wielkopolskiej Okręgowej Komisji Kwalifikacyjnej Wielkopolskiej Okręgowej Izby Inżynierów Budownictwa w Poznaniu w terminie 14 dni od daty jej doręczenia.



Przewodniczący  
Okręgowej Komisji Kwalifikacyjnej WOIB

prof. dr hab. inż. Wiesław Buczkowski

#### ZGODNOŚĆ Z ORYGINAŁEM

**mgr. Inż. MARCIN GATNIEJEWSKI**

uprawnienia budowlane do projektowania  
i kierowania robotami budowlanymi bez  
ograniczeń w specjalności instalacyjnej  
w zakresie sieci, instalacji, i urządzeń  
elektrycznych i elektroenergetycznych  
Nr ewid.: WKP//0483/PWOE/15

Na podstawie art.12 ust.1 pkt 1-5 oraz art. 13 ust. 3 i 4 ustawy Prawo budowlane Pan Marcin Piotr Gatniejewski jest upoważniony w specjalności instalacyjnej w zakresie sieci, instalacji i urządzeń elektrycznych i elektroenergetycznych do:

- projektowania, sprawdzania projektów budowlanych w specjalności objętej niniejszymi uprawnieniami i sprawowania nadzoru autorskiego,
- kierowania budową lub innymi robotami budowlanymi
- kierowania wytwarzaniem konstrukcyjnych elementów budowlanych oraz nadzoru i kontroli technicznej wytwarzania tych elementów
- wykonywania nadzoru inwestorskiego
- sprawowania kontroli technicznej utrzymania obiektów budowlanych

**bez ograniczeń.**

Zgodnie z § 14 ust.5 rozporządzenia Ministra Infrastruktury i Rozwoju z dnia 11 września 2014 r. w sprawie samodzielnych funkcji technicznych w budownictwie, niniejsze uprawnienia budowlane uprawniają do projektowania obiektu budowlanego i kierowania robotami budowlanymi związanymi z obiektem budowlanym, takim jak: instalacje i urządzenia elektryczne i elektroenergetyczne, w tym kolejowe, trolejbusowe i tramwajowe sieci trakcyjne, sieci trakcyjne metra, wraz z instalacjami i urządzeniami technicznymi zasilania w tym kolejowej, trolejbusowej i tramwajowej sieci trakcyjnej, sieci trakcyjne metra oraz elektrycznego ogrzewania rozjazdów.

Na podstawie § 10 rozporządzenia Ministra Infrastruktury i Rozwoju z dnia 11 września 2014 r. sprawie samodzielnych funkcji technicznych w budownictwie, uprawnienia budowlane do projektowania w odpowiedniej specjalności uprawniają do sporządzania projektu zagospodarowania działki lub terenu w zakresie danej specjalności.

Skład orzekający  
Okręgowej Komisji Kwalifikacyjnej

Przewodniczący – prof. dr hab. inż. Wiesław Buczkowski: 

Członek Komisji – dr inż. Andrzej Barczyński: 

Członek Komisji – dr inż. Daniel Pawlicki: 

Otrzymują:

1. Pan Marcin Piotr Gatniejewski  
61-441 Poznań, ul. Azaliowa 10/12
2. Okręgowa Rada Izby
3. Główny Inspektor Nadzoru Budowlanego
4. a/a

**ZGODNOŚĆ Z ORYGINAŁEM**

**mgr. Inż. MARCIN GATNIEJEWSKI**

uprawnienia budowlane do projektowania i kierowania robotami budowlanymi bez ograniczeń w specjalności instalacyjnej w zakresie sieci, instalacji, i urządzeń elektrycznych i elektroenergetycznych  
Nr ewid.: WKP//0483/PWOE/15



### Zaświadczenie

o numerze weryfikacyjnym:  
WKP-32K-P1N-5MK \*

Pan Marcin Piotr Gatniejewski o numerze ewidencyjnym WKP/IE/0062/16  
adres zamieszkania ul. Azaliowa 10/12, 61-441 Poznań  
jest członkiem Wielkopolskiej Okręgowej Izby Inżynierów Budownictwa i posiada wymagane  
ubezpieczenie od odpowiedzialności cywilnej.  
Niniejsze zaświadczenie jest ważne od 2022-04-01 do 2023-03-31.

Zaświadczenie zostało wygenerowane elektronicznie i opatrzone bezpiecznym podpisem elektronicznym  
weryfikowanym przy pomocy ważnego kwalifikowanego certyfikatu w dniu 2022-03-16 roku przez:

Jerzy Stroński, Przewodniczący Rady Wielkopolskiej Okręgowej Izby Inżynierów Budownictwa.

(Zgodnie art. 5 ust 2 ustawy z dnia 18 września 2001 r. o podpisie elektronicznym (Dz. U. 2001 Nr 130 poz. 1450) dane w postaci  
elektronicznej opatrzone bezpiecznym podpisem elektronicznym weryfikowanym przy pomocy ważnego kwalifikowanego certyfikatu są  
równoważne pod względem skutków prawnych dokumentom opatrzonym podpisami własnoręcznymi.)

\* Weryfikację poprawności danych w niniejszym zaświadczeniu można sprawdzić za pomocą numeru weryfikacyjnego zaświadczenia na  
stronie Polskiej Izby Inżynierów Budownictwa [www.piib.org.pl](http://www.piib.org.pl) lub kontaktując się z biurem właściwej Okręgowej Izby Inżynierów  
Budownictwa.



**ZGODNOŚĆ Z ORYGINAŁEM**  
**mgr. Inż. MARCIN GATNIEJEWSKI**  
uprawnienia budowlane do projektowania  
i kierowania robotami budowlanymi bez  
ograniczeń w specjalności instalacyjnej  
w zakresie sieci, instalacji, i urządzeń  
elektrycznych i elektroenergetycznych  
Nr ewid.: WKP/0483/PWOE/15

### 3 OŚWIADCZENIE PROJEKTANTA

Poznań, wrzesień 2022r.

#### OŚWIADCZENIE

Oświadczam, że sporządzony **Projekt Budowlano-Wykonawczy „Budowa oświetlenia ulicznego wraz z szafką sterowniczą w m. RAKONIEWICE, UL. KSIĘDZA GREGORA DZ. NR. 108/9, 107/17, 106/2, 106/5, 106/8, 106/11, 111/7”**, został wykonany zgodnie z obowiązującymi przepisami oraz zasadami wiedzy technicznej (art. 34 ust. 3d pkt. 3 – Prawo Budowlane)

#### PROJEKTANT

mgr. inż. MARCIN GATNIEJEWSKI

uprawnienia budowlane do projektowania  
i kierowania robotami budowlanymi bez  
ograniczeń w specjalności instalacyjnej  
w zakresie sieci, instalacji, i urządzeń elektrycznych i  
elektroenergetycznych  
Nr ewid.: WKP//0483/PWOE/15

(podpis i pieczęć)



## 4 WARUNKI TECHNICZNE ENEA OPERATOR Sp. z o.o.

ENEA Operator Sp. z o.o. Oddział Dystrybucji Poznań  
Rejon Dystrybucji Opalenica  
ul. 5 Stycznia 8  
64-330 Opalenica  
tel. 61 884 72 10

Opalenica, 01.07.2019 r.

30222/2019/OD5/ZR10

Gmina Rakoniewice  
os. Osiedle Parkowe 1  
62-067 Rakoniewice

### Warunki przyłączenia do sieci elektroenergetycznej ENEA Operator Sp. z o.o.

Charakter i lokalizacja obiektu / lokalu  
**oświetlenie drogowe, Rakoniewice, ul. Księdza Gregora dz. nr 106/2, 107/17**  
warunki dotyczą przyłączenia obiektu projektowanego  
z mocą przyłączeniową 5 kW  
na napięciu 0,4 kV  
zakwalifikowanego do V grupy przyłączeniowej

- I. MIEJSCE PRZYŁĄCZENIA  
Istniejąca linia kablowa NAY2Y 4x150 mm<sup>2</sup> obwód 2 ze stacji transformatorowej 10-1214
- II. RODZAJ POŁĄCZENIA Z SIECIĄ ORAZ ZAKRES NIEZBĘDNYCH ZMIAN W SIECI
- w zakresie dotyczącym budowy przyłącza ENEA Operator Sp. z o.o.
  - 1.1. W pasie drogi gminnej (dz.106/2) zbudować złącze kablowo-pomiarowe typu ZK 1x-1P. Złącze zasilic poprzez wcinkę w istniejącą linię kablową NAY2Y-J4x150 mm<sup>2</sup>**
  - w zakresie dotyczącym niezbędnych zmian w sieci  
**nie dotyczy**
  - w zakresie dotyczącym urządzeń podmiotu przyłączonego
  - 3.1. Przygotować miejsce do zabudowy złącza kablowo-pomiarowego**
  - 3.2. Zasilanie przyłączonego obiektu wykonać linią zalicznikową wyprowadzoną z listwy LZ w projektowanym złączu kablowo-pomiarowym.**
  - 3.3. Wykonanie instalacji odbiorczej w obiekcie przyłączanym zgodnie z obowiązującymi przepisami**
- III. MIEJSCE DOSTARCZANIA ENERGII ELEKTRYCZNEJ  
Zaciski na listwie zaciskowej w złączu kablowym- pomiarowym w kierunku instalacji podmiotu przyłączonego  
Miejsce dostarczania energii elektrycznej stanowi jednocześnie granicę własności i eksploatacji urządzeń.
- IV. MIEJSCE ZAINSTALOWANIA UKŁADU POMIAROWO-ROZLICZENIOWEGO  
Złącze kablowo- pomiarowe ZK1x-1P
- V. WYMAGANIA DOTYCZĄCE UKŁADU POMIAROWO-ROZLICZENIOWEGO  
Należy zainstalować układ, który składać się będzie z:  
jednofazowego licznika energii czynnej przystosowanego do plombowania.  
Urządzenia pomiarowe winny być zabezpieczone przed dostępem osób trzecich, zabezpieczone przed wpływami atmosferycznymi oraz przystosowane do plombowania.
- VI. RODZAJ I USYTUOWANIE ZABEZPIECZEŃ  
Zabezpieczenie główne 1x40A. Zabezpieczenie przedlicznikowe 1x25 A usytuowane przy zestawie licznikowym. Jako zabezpieczenie przedlicznikowe zastosować ograniczniki mocy w wykonaniu jednobiegunowym
- VII. WYMAGANY STOPIEŃ SKOMPENSOWANIA MOCY BIERNEJ  
Energia elektryczna winna być pobierana przy współczynniku mocy odpowiadającym  $\text{tg } \varphi \leq 0,4$ .
- VIII. DANE I INFORMACJE DOTYCZĄCE SIECI DLA DOBORU SYSTEMU OCHRONY OD PORAŻEŃ  
Zasilająca sieć niskiego napięcia pracuje w układzie TN-C, w instalacji odbiorczej należy zastosować odpowiedni dla tego układu system i urządzenia ochrony przeciwporażeniowej

### IX. UWAGI DODATKOWE

30222/2019/OD5/ZR10 UT

RS

Strona 1

**odpowiedni dla tego układu system i urządzenia ochrony przeciwporażeniowej**

**IX. UWAGI DODATKOWE**

1. Instalację wewnętrzną należy wykonać zgodnie z wymaganiami Rozporządzenia Ministra Infrastruktury z dnia 12.04.2002 r. w sprawie „warunków technicznych, jakim powinny odpowiadać budynki i ich usytuowanie” (Dz.U. z 2015 r. poz. 1422 z późniejszymi zmianami).
2. Instalowane urządzenia powinny spełniać wymagania norm oraz posiadać odpowiednie atesty. Przyłączone urządzenia powinny posiadać wymaganą odporność na zaburzenia elektromagnetyczne oraz powinny być tak skonstruowane, aby nie wywoływały w swoim środowisku zaburzeń elektromagnetycznych o wartościach przekraczających odporność na te zaburzenia innych urządzeń występujących w tym środowisku.
3. Zrealizowanie zasilania na podstawie przedmiotowych warunków przyłączenia stanowić będzie podstawę do zawarcia w umowie o świadczenie usług dystrybucji lub umowie kompleksowej standardowych parametrów jakościowych energii elektrycznej w zakresie odchyłeń częstotliwości i napięcia, odkształcenia napięcia, zawartości poszczególnych harmonicznych, wskaźnika długookresowego migotania światła, czasu trwania jednorazowej przerwy nieplanowanej i planowanej oraz czasu trwania przerw nieplanowanych i planowanych w ciągu roku zgodnych z przepisami obowiązującego prawa.
4. Podstawę do rozpoczęcia realizacji prac projektowych i budowlano - montażowych ujętych w niniejszych warunkach stanowi umowa o przyłączenie.
5. Główny zacisk uziemiający (szyna uziemiająca) (MET) instalacji elektrycznej budynku powinien być połączony z przewodem ochronnym (PE lub PEN) linii zasilającej instalację i uziemiony możliwie blisko MET. Rezystancja tego uziemienia nie powinna przekraczać 30  $\Omega$ . Realizacja tego wymagania należy do odbiorcy.
6. Klient nieodpłatnie udostępniac będzie miejsce do zabudowy złącza kablowego wraz z układem pomiarowym i pokrywać będzie inne koszty związane z jego utrzymaniem
7. Dokumentacja projektowa opracowana na podstawie niniejszych warunków przyłączenia winna być zgodna ze Standardami w sieci dystrybucyjnej ENEA Operator Sp. z o.o., które są publikowane na stronie internetowej Spółki: [www.operator.enea.pl](http://www.operator.enea.pl), w zakresie urządzeń ENEA Operator Sp. z o.o. Do przedkładanych do uzgodnienia dokumentacji projektowych należy dołączyć oświadczenie projektanta o zgodności przyjętych rozwiązań ze Standardami ENEA Operator Sp. z o.o. w sieci dystrybucyjnej z uwzględnieniem ewentualnych odstępstw (należy je wymienić), poczynionych wg zasad określonych w tych Standardach.

**Data ważności warunków przyłączenia: 2 lata od daty ich doręczenia.**

ENEA Operator Sp. z o. o.  
Rejon Dystrybucji Opalenica  
Dział Rozwoju i Inwestycji  
Kierownik

Zbigniew Sewara

.....  
(podpis osoby upoważnionej)

## 5 PROTOKÓŁ Z NARADY KOORDYNACYJNEJ NR GK.6630.252.2022

Grodzisk Wlkp. , dnia  
(Miejscowość)05.SIE.2022  
(Data)GK.6630.252.2022  
(Oznaczenie kancelaryjne sprawy)

## P R O T O K Ó Ł

## z posiedzenia narady koordynacyjnej

Na podstawie ustawy z dnia 17 maja 1989 r. - Prawo geodezyjne i kartograficzne  
(tj. Dz. U. z 2021r., poz. 1990 ze zm.)w dniu 05.SIE.2022 w Starostwo Powiatowe w Grodzisku Wielkopolskim  
ul. Żwirki i Wigury 1  
62-065 Grodzisk Wlkp.  
(data) (Nazwa jednostki, adres przeprowadzenia narady koordynacyjnej)

przeprowadzono naradę koordynacyjną.

Naradzie koordynacyjnej przewodniczyła:

<b>Renata Zmuda-Sadowska</b>	Geodeta Powiatowy
(Imię i nazwisko przewodniczącego narady)	(Stanowisko służbowe przewodniczącego narady)
działający <sup>1</sup> z upoważnienia Nr	OR.077.119.2019
	wydanego przez
	<b>Starosta Grodziski</b>
	(Nazwa organu wydającego upoważnienie)

Przedmiot narady koordynacyjnej:

Oznaczenie kancelaryjne wniosku o uzgodnienie usytuowania projektowanej sieci uzbrojenia terenu	GK.6630.252.2022
Rodzaj projektowanej sieci uzbrojenia terenu	Oświetlenie uliczne w technologii LED
Położenie projektowanej sieci uzbrojenia terenu	Rakoniewice, ul. Ks. Gregora, dz. 108/9, 107/17, 106/2, 106/5, 108/8, 106/11, 111/7
Wnioskodawca	Jakub Napierała ul. Garbary 18 62-067 Rakoniewice

Stwierdzam zgodność z oryginałem

05.SIE.2022

(data)

PODINSPEKTOR  
(podpis i pieczęćka imienna)  
Julita Nowacka

Uczestnicy narady koordynacyjnej:

Imię i nazwisko uczestnika Oznaczenie reprezentowanych podmiotów	Stanowiska uczestników narady Uwagi i zalecenia lub informacja o przyczynach braku uczestnictwa w naradzie podpisy osób uczestniczących w naradzie koordynacyjnej
Polska Spółka Gazownictwa sp. z o.o. Oddział w Poznaniu, Gazownia w Wolsztynie 64-200 Wolsztyn ul. Gajewskich 48	Uzgodniono drogą elektroniczną: Pismo z dnia 02.08.2022r. jako załącznik nr 1 do protokołu GK.6630.252.2022.
Enea Operator Sp. z o.o. Oddział Dystrybucji Poznań, Rejon Dystrybucji Opalenica ul. 5 stycznia 8, 64-330 Opalenica	Uzgodniono drogą elektroniczną: 1. Należy zachować normatywne odległości projektowanej inwestycji od istniejących urządzeń energetycznych. 2. W rejonie występowania kabli elektroenergetycznych prace związane z realizacją inwestycji wykonywać tylko ręczne. 3. W celu potwierdzenia trasy kabli energetycznych należy wykonać wykopy próbne. 4. Powyższa opinia nie dotyczy linii konsumentowych, nie będących w eksploatacji RD- Opalenica. 5. Na etapie wykonawstwa, przed przystąpieniem do poszczególnych etapów prac zgłosić się do Kierownika Pogotowia Energetycznego, który poinformuje o możliwości występowania przyjętych od daty opinii, nowych urządzeniach energetycznych (zgłoszenie potwierdzić pieczętą na piśmie przewodnim). 6. W razie kolizji istniejących urządzeń elektroenergetycznych z projektowaną inwestycją należy wystąpić do Enea Operator Sp. z o.o. RD- Opalenica z pismem od inwestora o wydanie warunków przebudowy kolidujących urządzeń. Roman Szczerbowski Specjalista ds. Rozwoju i Inwestycji Enea Operator Sp. z o.o. Rejon Dystrybucji Opalenica
Operator Gazociągów Przesyłowych GAZ-SYSTEM S.A. Oddział w Poznaniu Ul. Grobla 15, 61-859 Poznań Tel. 61 854 4465	Uzgodniono drogą elektroniczną: Informuję, że w rejonie wskazanych tematów nie ma gazociągów wysokiego ciśnienia będących własnością OGP GAZ-SYSTEM S.A. Oddział w Poznaniu. BEZ UWAG
EXATEL ul. Perkuna 47 04-164 Warszawa Tel. 601989240	Zawiadomiony ustawowo – brak odpowiedzi
Urząd Miasta i Gminy Osiedle Parkowe 1 62-067 Rakoniewice	Uzgodniono drogą elektroniczną: Uzgodniono bez uwag, Rakoniewice 03.08.2022r. Wieczorek Marek Podinspektor ds. Gospodarki Komunalnej Mieszkaniowej i Dróg
Zakład Usług Komunalnych w Rakoniewicach Sp. z o.o. Osiedle Drzymały 25 62-067 Rakoniewice	Zawiadomiony ustawowo – brak odpowiedzi
Koordynator ds. uzgodnień Wysogotowo, ul. Wierzbowa 84, 62- 081 Przeźmierowo Wielkopolska Sieć Szerokopasmowa SPECJALISTA DS. PASZPORTYZACJI tel.: 61 222 12 09	Uzgodniono drogą elektroniczną: WSS S.A. Wysogotowo, ul. Wierzbowa 84, 62-081 Przeźmierowo, informuje, iż na dzień 05.08.2022, we wskazanej lokalizacji nie występuje infrastruktura WSS S.A. będąca w kolizji z opracowywanym projektem. Przy natrafieniu w trakcie wizji lokalnej dokonywanej przez projektanta lub podczas robót ziemnych, na urządzenia WSS S.A. nie naniesione na podkład mapowy, należy je zabezpieczyć i powiadomić WSS S.A. (tel. 61 222 10 00) w celu ustalenia trybu dalszego postępowania.

Zawieram zgodność oryginałem

05.SIE. 2022

data)

PODINSPEKTOR

(podpis i pieczęć imienna)

Julia Kwacka



Fiberhost S.A. ul. Klauďiny Potockiej 25 60-211 Poznań	Uzgodniono drogą elektroniczną: Uzgodniono. FIBERHOST S.A. Wysogotowo, ul. Wierzbowa 84, 62-081 Przeźmierowo, informuje, iż na dzień 05.08.2022, we wskazanej lokalizacji nie występuje infrastruktura FIBERHOST S.A. będąca w kolizji z opracowywanym projektem. Przy natrafieniu w trakcie wizji lokalnej dokonywanej przez projektanta lub podczas robót ziemnych, na urządzenia FIBERHOST S.A. nie naniesione na podkład mapowy, należy je zabezpieczyć i powiadomić FIBERHOST S.A. (tel. 61 222 22 11, fax 61 222 11 11) w celu ustalenia trybu dalszego postępowania.
Orange Polska Domena Hurt Ewidencja i Standardy Infrastruktury Dział Ewidencji i Zarządzania Danymi o Infrastrukturze Poznań ul. Głogowska 19 bud. C, pok. 252, 60-702 Poznań	Zawiadomiony ustawowo – brak odpowiedzi
Starostwo Powiatowe W Grodzisku Wielkopolskim Wydział Inwestycyjno- Gospodarczy i Dróg Referat Inwestycji i Dróg Powiatowych ul. Żwirki i Wigury 1/Rakoniewicka 40 62-065 Grodzisk Wlkp.	Uzgodniono drogą elektroniczną: Nie dotyczy.

- Prace budowlane należy uzgodnić u właściciela, zarządcy drogi.
- Zajęcie terenu, który nie jest własnością inwestora w celu wykonania przyłącza wymaga odrębnego uzgodnienia z właścicielem.
- Prace ziemne w miejscach zbliżeń i skrzyżowań z istniejącym uzbrojeniem wykonać ręcznie – odkryte przewody zabezpieczyć.
- Warunkiem rozpoczęcia prac budowlanych jest wytyczenie w terenie projektowanej budowli przez jednostkę uprawnioną do wykonywania prac.
- Po zakończeniu budowy obiektu (przed zasypaniem) inwestor zobowiązany jest zlecić inwentaryzację powykonawczą jednostce uprawnionej do wykonywania prac geodezyjnych.
- W przypadku odkrycia w trakcie robót ziemnych urządzeń nie naniesionych na mapie – należy je zabezpieczyć i powiadomić upoważnionego przedstawiciela branżowego.
- Zmiany w stosunku do uzgodnionej dokumentacji wymagają dodatkowych uzgodnień
- Znaki geodezyjne znajdujące się w zakresie opracowania podlegają ochronie zgodnie z art. 15 ustawy z dnia 17 maja 1989 r. - Prawo geodezyjne i kartograficzne. Wykonawca winien prowadzić prace w taki sposób, by w pasie robót zachować wszystkie punkty osnowy geodezyjnej. W przypadku ich zniszczenia, uszkodzenia lub przemieszczenia należy niezwłocznie zawiadomić Starostę Grodzisk Wlkp.

....., dn. 05. SIE. 2022 Z ur. Starosty Grodziskiego  
(miejscowość) (data, podpis Przewodniczącego narady koordynacyjnej)

Protokolant: Julita Nowacka

PODINSPEKTOR

Julita Nowacka

GK.6630.252.2022

(Oznaczenie kancelaryjne sprawy)

Renata Zmuda-Sadowska

Stwierdzam zgodność z oryginałem

05. SIE. 2022

PODINSPEKTOR  
(data) (podpis i pieczęć imienna)  
Julita Nowacka



Polska Spółka Gazownictwa sp. z o.o.  
Oddział Zakład Gazowniczy w Poznaniu  
ul. Za Groblą 8, 61-860 Poznań  
tel. 61 854 51 00, faks 61 852 39 23

Gazownia w Wolsztynie  
ul. Gajewskich 48, 64-200 Wolsztyn  
tel. 61 854 50 78  
[www.psgaz.pl](http://www.psgaz.pl)

STAROSTWO POWIATOWE W GRODZISKU WLKP.  
Zespół Uzgadniania Dokumentacji Projektowej  
ul. Żwirki i Wigury 1  
62-065 Grodzisk Wlkp.

Wasz znak: **GK.6630.252.2022**  
Nasz znak: **PSGPO.0113.763.115.22**

Wolsztyn, 02.08.2022 r.

Dot.: linia kablowa i słupy oświetlenia ulicznego w m. Rakoniewice ul. Ks. Gregora dz. 108/9, 107/17, 106/2, 106/5, 108/8, 106/11, 111/7 - gm. Rakoniewice.

- Szczegółową lokalizację (przebieg i głębokość) sieci gazowej należy ustalić w terenie na podstawie ręcznych przekopów próbnych w miejscach zbliżeń/skrzyżowań do sieci gazowej zachować odległości zgodnie z Rozporządzeniem Ministra Gospodarki z dnia 26.04.2013r. w sprawie warunków technicznych, jakim powinny odpowiadać sieci gazowej i ich usytuowanie (Dz. U. z 2013 poz. 640), w strefie kontrolowanej nie należy podejmować działań mogących spowodować uszkodzenie sieci gazowej, **wykopy w strefie kontrolowanej wykonywać ręcznie.**
- Fundamenty słupów oświetleniowych należy zlokalizować w odległości min. 0,5m od sieci gazowej n/c i ś/c.
- ~~Studnie kanalizacyjne, wpusty uliczne, zasuw, hydranty naziemne i podziemne należy zlokalizować w odległości min. 0,5m od sieci gazowej n/c i ś/c.~~
- Studnie, słupy, szafki, linie kablowe należy zlokalizować w odległości min. 0,5m od sieci gazowej n/c i ś/c.
- ~~Zakres drogowy należy uzgodnić w Polskiej Spółce Gazownictwa Oddział Zakład Gazowniczy w Poznaniu ul. Za Groblą 8, Dział Zarządzania Majątkiem Sieciowym, Sekcja Ewidencji Majątku i Uzgodnień. W przypadku odkrycia rurociągu gazowego w trakcie prowadzonych prac ziemnych należy zabezpieczyć wypłycone odcinki zgodnie z obowiązującymi przepisami lub je przebudować. Sposób zabezpieczenia ustalić z Kierownikiem Gazowni w Wolsztynie.~~
- ~~Projektowane przyłącze ciepłe/sieć ciepłą należy zlokalizować pod istniejącą siecią gazową.~~
- Odciecie nieczynnej sieci gazowej/przyłączy należy zlecić firmie posiadającej uprawnienia do prac Gazoniebezpiecznych.
- W terminie 14 dni przed rozpoczęciem robót Wykonawca zobowiązany jest zgłosić się do Polskiej Spółki Gazownictwa Oddział Zakład Gazowniczy w Poznaniu, Gazownia w Wolsztynie ul. Gajewskich 48, 64-200 Wolsztyn, tel. 618545071, [gazownia.wolsztyn@psgaz.pl](mailto:gazownia.wolsztyn@psgaz.pl) w celu weryfikacji aktualnego przebiegu sieci gazowej.
- W celu zapewnienia nadzoru nad robotami w obrębie czynnych gazociągów o naddciśnieniu do 0,5 MPa należy przed przystąpieniem do prac przesłać zlecenie do Gazowni w Wolsztynie z podaniem: numeru uzgodnienia, numeru telefonu, nazwiska osoby odpowiedzialnej za wykonanie prac z ramienia wykonawcy, numeru konta bankowego, oświadczenia płatnika podatku VAT.
- W przypadku konieczności przebudowy urządzeń gazowych, Inwestor wystąpi o wydanie warunków technicznych na przebudowę tego uzbrojenia, opracuje projekt budowlany, uzyska opinię Zakładu Gazowniczego w Poznaniu oraz wykona roboty na własny koszt.
- Inwestor i wykonawca ponosi odpowiedzialność prawną i materialną za spowodowanie uszkodzeń i strat w systemie sieci gazowej w wyniku wykonywanych robót oraz za uszkodzenia i szkody, które w przyszłości mogą powstać na skutek przeprowadzanych prac. W przypadku uszkodzenia sieci gazowej podczas realizacji ww. zadań, oprócz kosztów usunięcia uszkodzenia i pokrycia strat gazu, mogą być obciążeni dodatkowymi kosztami z tytułu przekroczenia mocy umownej na stacjach zakupu gazu wg taryfy Operatora Systemu Przesyłowego Gaz-System S.A. oraz kosztami odszkodowań dla odbiorców, z tytułu przerw w dostawie gazu, a także kosztami naprawy urządzeń pomiarowych, jeżeli ulegną uszkodzeniu w wyniku zaistniałego zdarzenia.

Uwagi dodatkowe: **W szczególności pkt. nr 1, 2, 4 i 8**

*zalg. znak nr 1 do protokołu EK.6630.252.2022*

Z up. Starosty Grodziskiego

Przewodnicząca

Narady Kwalifikacyjnej

*Renata Zmuda-Sadowska*

Stwierdzam zgodność z oryginałem

05.08.2022

(data)

PODPISEK

(nazwa i nazwisko imienne)

*Julita Nowacka*

Dawid.Orwat

Elektronicznie podpisany przez

Dawid.Orwat

Data: 2022.08.02 13:22:59 +02'00'

/ podpis konsultanta /

Polska Spółka Gazownictwa sp. z o.o.  
ul. Wojciecha Bartłomiejowskiego 16  
33-100 Tarnów

Oddział Zakład Gazowniczy w Poznaniu  
ul. Za Groblą 8  
61-860 Poznań

Sąd Rejonowy dla Krakowa - Śródmieścia w Krakowie,  
XII Wydział Gospodarczy KRS  
NIP 5252496411 REGON 142739519 KRS 0000374001  
Kapitał zakładowy: 10 488 917 050 zł

[www.psgaz.pl](http://www.psgaz.pl)

MAPA ZUDP

## 6 ZAŚWIADCZENIE NR 276/209 Z DNIA 18.11.2019 – WYPIS I WYRYS Z PLANU ZAGOSPODAROWANIA PRZESTRZENNEGO

**URZĄD MIEJSKI GMINY**

62-067 Rakoniewice, Osiedle Parkowe 1

wuj. wielkopolskie

tel. 61 444 10 02, fax 61 444 11 39

NIP 788 16 67 037 REGON 000528215

GG.6724.276.2019.KM

Rakoniewice, dnia 18.11.2019 r.

### **Z A Ś W I A D C Z E N I E nr 276/2019** - wypis i wyrys z planu zagospodarowania przestrzennego -

W odpowiedzi na wniosek z dnia 14.11.2019 r. informuję, że:

W planie zagospodarowania przestrzennego przyjętego przez Radę Miejską Gminy Rakoniewice Uchwałą nr XII/91/2011 Rady Miejskiej Gminy Rakoniewice z dnia 09 listopada 2011 r., ustalono przeznaczenie terenu dla działek: nr **106/2, 106/5, 106/8 oraz 107/17** położonych w miejscowości **Rakoniewice** – oznaczonych na rysunku symbolem **KDD** – teren dróg dojazdowych oraz działki nr **108/9** położonej w miejscowości **Rakoniewice**- oznaczonej na rysunku symbolem **KDZ**- teren dróg zbiorczych.

Ustalenia miejscowego planu zagospodarowania przestrzennego w załączeniu.

**Ż. Szp. Burmistrza**  
*mgr Paweł Szabecki*  
Kierownik Urzędu Gospodarki Gminnej

Otrzymują:

1. wnioskodawca
2. aa.

Sporządził: *Adam Nijaki*  
tel. 61 10 10 386

Zwolniony z opłaty skarbowej  
na podstawie art. 7 pkt. 2  
ustawy o opłacie Skarbowej



**Uchwała nr XII/91/2011  
Rady Miejskiej w Rakoniewicach  
z dnia 09 listopada 2011r.**

w sprawie miejscowego planu zagospodarowania przestrzennego terenu położonego w miejscowości Rakoniewice, obejmującego działki nr : 106; 107; 108; 109; 110 (część); 111/1; 111/2; 112; 113; 120; 121; 122; 123; 124, 114 (część)

Na podstawie:

- art. 18 ust. 2 pkt. 5 art.40 ust.1 ustawy z dnia 8 marca 1990 roku o samorządzie gminnym (tekst jednolity Dz. U. z 2001 r. nr 142 poz.1591 z późniejszymi zmianami);
  - art. 20 ust. 1 ustawy z dnia 27 marca 2003 r. o planowaniu i zagospodarowaniu przestrzennym ( Dz. U. z 2003 r. Nr 80 poz. 717 ze zmianami)
- oraz Uchwały Nr XIV/112/2007 Rady Miejskiej w Rakoniewicach z dnia 28 grudnia 2007 r. w sprawie przystąpienia do sporządzenia miejscowego planu zagospodarowania przestrzennego dla działek o numerach geodezyjnych 106; 107; 108; 109; 110 (część); 111/1; 111/2; 112; 113; 120; 121; 122; 123; 124, 114 (część)
- w m. Rakoniewice.

**Rada Miejska w Rakoniewicach uchwała:**

miejscowy plan zagospodarowania przestrzennego obejmującego działki nr: 106; 107; 108; 109; 110(część); 111/1; 111/2; 112; 113; 120; 121; 122; 123; 124, 114 (część) w m. Rakoniewice w granicach określonych na załączniku graficznym do niniejszej uchwały w skali 1:1000, stwierdzając jednocześnie, że nie narusz on ustaleń Studium uwarunkowań i kierunków zagospodarowania przestrzennego Gminy Rakoniewice zatwierdzonego uchwałą Rady Miejskiej Gminy Rakoniewice Nr XIX/115/2000 z dnia 27 kwietnia 2000 roku.

**§ 1**

Przedmiotem miejscowego planu zagospodarowania przestrzennego jest wprowadzenie dla terenu objętego planem – funkcji mieszkaniowej z funkcjami towarzyszącymi funkcji podstawowej i uzupełniającymi ją.

Ponadto wprowadza się dla części terenu funkcję komunikacyjną – teren drogi zbiorczej dróg dojazdowych.

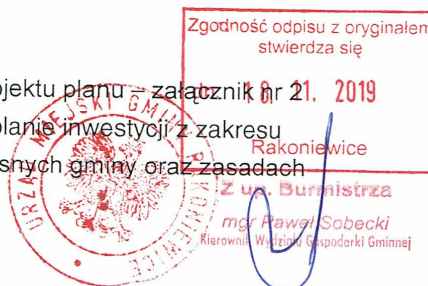
Powiązanie komunikacyjne terenu objętego planem z drogą publiczną stanowi włączenie drogi zbiorczej do drogi powiatowej.

Część terenu stanowi rów melioracyjny, który na szerokości drogi dojazdowej zostanie skanalizowany.

Integralną częścią planu jest rysunek planu w skali 1:1000 będący załącznikiem graficznym nr 1.

Załącznikami do niniejszej uchwały są także:

- rozstrzygnięcie o sposobie rozpatrzenia uwag do projektu planu – załącznik nr 21. 2019
- rozstrzygnięcie o sposobie realizacji zapisanych w planie inwestycji z zakresu infrastruktury technicznej, które należą do zadań własnych gminy oraz zasadach



ich finansowania – załącznik nr 3 (nie podlega publikacji)

## Dział I Ustalenia ogólne

### § 2

Plan określa:

1. Przeznaczenie terenu oraz linie rozgraniczające tereny o różnym przeznaczeniu lub różnych zasadach zagospodarowania.
2. Zasady ochrony i kształtowania ładu przestrzennego.
3. Zasady ochrony środowiska, przyrody i krajobrazu kulturowego,
4. Zasady ochrony dziedzictwa kulturowego i zabytków oraz dóbr kultury współczesnej.
5. Wymagania wynikające z potrzeb kształtowania przestrzeni publicznych
6. Parametry i wskaźniki kształtowania zabudowy oraz zagospodarowania terenu, w tym linie zabudowy, gabaryty obiektów i wskaźniki intensywności zabudowy.
7. Granice i sposoby zagospodarowania terenów lub obiektów podlegających ochronie, ustalonych na podstawie odrębnych przepisów, w tym terenów górniczych, a także narażonych na niebezpieczeństwo powodzi oraz zagrożonych osuwaniem się mas ziemnych.
8. Szczegółowe zasady i warunki scalania i podziału nieruchomości objętych planem miejscowym.
9. Szczegółne warunki zagospodarowania terenów oraz ograniczenia w ich użytkowaniu, w tym zakaz zabudowy.
10. Zasady modernizacji, rozbudowy i budowy systemów komunikacji i infrastruktury technicznej.
11. Sposób i termin tymczasowego zagospodarowania, urządzania i użytkowania terenów.
12. Stawki procentowe na podstawie których ustala się opłatę, o której mowa w art. 36 ust.4 ustawy.

### § 3

Ilekcroć w dalszej części uchwały mowa jest o:

1. planie – należy przez to rozumieć ustalenie zawarte w niniejszej uchwale wraz z załącznikiem graficznym,
2. rysunku planu – należy przez to rozumieć rysunek planu w skali 1:1000 stanowiący załącznik do niniejszej uchwały,
3. przeznaczeniu podstawowym - należy przez to rozumieć dominujące przeznaczenie w obszarze wyznaczonym liniami rozgraniczającymi,
4. przeznaczeniu dopuszczalnym – należy przez to rozumieć inne niż podstawowe przeznaczenie obszaru, uzupełniające go i nie będące z nim w sprzeczności,
5. jednostce – należy przez to rozumieć obszar terenu o określonej funkcji wyznaczony na rysunku planu liniami rozgraniczającymi i oznaczony symbolem użytkowania,

Zgodność odpisu z oryginałem  
stwierdza się

dn. 18. 11. 2019

Rakoniewice

up. Burmistrza

mgr Paweł Sobocki

Wzrostek Wydział Gospodarki Gminnej



6. przepisach szczególnych – należy przez to rozumieć aktualne w trakcie realizacji niniejszej uchwały przepisy prawne (ustawy z aktami wykonawczymi),
7. nieprzekraczalnych liniach zabudowy – należy przez to rozumieć określoną nieprzekraczalną odległość lokalizowania obiektów od linii rozgraniczających
8. obowiązujących liniach zabudowy – należy przez to rozumieć ściśle określone linie lokalizowania obiektów budowlanych na poziomie terenu z wyłączeniem elementów określonych w ustaleniach szczegółowych.
9. gabarytach obiektów - należy przez to rozumieć długości, szerokości i wysokości obiektów dopuszczonych do lokalizacji w danej jednostce
10. wskaznikach intensywności zabudowy – należy przez to rozumieć określoną procentowo powierzchnię terenu dopuszczoną do zabudowy
11. funkcji lub sposobie użytkowania terenu – należy przez to rozumieć dominującą funkcję obszaru.
12. uciaźliwości - należy przez to rozumieć zjawiska fizyczne lub stan powodujący przekroczenie standardów jakości środowiska określonych w przepisach odrębnych.

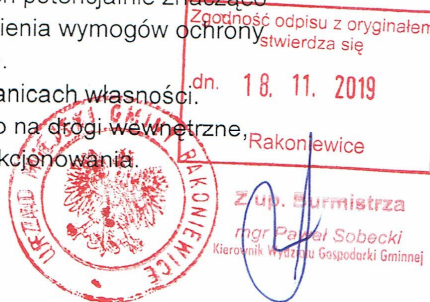
#### § 4

1. Integralną częścią planu jest rysunek planu w skali 1:1000 stanowiący załącznik graficzny do niniejszej uchwały.
2. Na rysunku planu obowiązującymi ustaleniami są:
  - granica obszaru objętego planem, na którym obowiązują ustalenia niniejszej uchwały
  - linie rozgraniczające tereny o różnych funkcjach
  - nieprzekraczalne linie zabudowy
  - obowiązujące linie zabudowy
  - symbole przypisane danym terenom, służące lokalizacji ustaleń niniejszej uchwały
3. Pozostałe nie wymienione w ust. 2 elementy rysunku planu mają charakter informacyjny bądź stanowią propozycje bardziej szczegółowych rozwiązań, które nie są ustaleniami planu.

#### § 5

Na całym obszarze objętym planem obowiązują następujące zasady zagospodarowania:

1. Dopuszcza się możliwość łączenia działek geodezyjnych.
2. Dopuszcza się dokonywanie wtórnego podziału działek.
3. Dopuszcza się lokalizację przedsięwzięć mogących potencjalnie znacząco oddziaływać na środowisko pod warunkiem spełnienia wymogów ochrony środowiska, określonych w przepisach odrębnych.
4. Uciążliwość danej funkcji winna zawierać się w granicach własności.
5. Dopuszcza się oświetlenie terenu przeznaczanego na drogi wewnętrzne, systemem niezbędnym dla prawidłowego jego funkcjonowania.



6. Wszelkie projektowane budowle o wysokości równej i większej niż 50,0 m nad poziom terenu należy każdorazowo uzgadniać z Szefostwem Służby Ruchu Lotniczego Sił Zbrojnych RP przed wystąpieniem o pozwolenie na budowę.

## Dział II Ustalenia szczegółowe

### Rozdział 1

#### Przeznaczenie terenu oraz linie rozgraniczające tereny o różnym przeznaczeniu lub różnych zasadach zagospodarowania.

#### § 6

Na obszarze planu ustala się następujące przeznaczenie terenów:

1. tereny pod planowaną zabudowę mieszkaniową jednorodzinną, oznaczone na rysunku planu symbolami **4 MN; 5 MN; 6MN; 8MN; 10 MN; 11MN; 12MN; 13MN; 14MN;**
2. tereny pod planowaną zabudowę mieszkaniową jednorodzinną z dopuszczeniem zabudowy usługowej oznaczone na rysunku planu symbolem **7MN/U; 9MN/U; 15MN/U**
3. teren istniejącej drogi publicznej, oznaczony na rysunku planu symbolem **1KDG**, - droga powiatowa.
4. teren pod planowaną drogę zbiorczą oznaczony na rysunku planu symbolem **2KDZ**, łączącą drogę publiczną z terenami przeznaczonymi pod zainwestowanie
5. teren pod planowane drogi dojazdowe oznaczony na rysunku planu symbolem **3KDD**, obsługujące tereny przeznaczone pod zainwestowanie
6. tereny przeznaczone pod istniejącą funkcję rowu melioracyjnego **16 WSR i 17WSR** – jako utrzymanie dotychczasowego sposobu użytkowania

#### § 7

Linie rozgraniczające tereny o różnym przeznaczeniu określono na rysunku planu linią ciągłą jako ściśle określone.

### Rozdział 2

#### Zasady ochrony i kształtowania ładu przestrzennego.

#### § 8

Na obszarze objętym planem ustala się następujące zasady kształtowania ładu przestrzennego:

1. projektowaną zabudowę w jednostkach **4MN; 5MN; 6MN; 7MN/U; 8MN; 9MN/U; 10 MN; 11MN; 12MN; 13MN; 14MN; 15MN/U** - należy sytuować zgodnie z wyznaczonymi obowiązującymi i nieprzekraczalnymi liniami zabudowy określonymi na rysunku planu równolegle lub prostopadle do tych linii.
2. budynki mieszkalne i gospodarcze i usługowe projektować odpowiednio

Zgodność odpisu z oryginałem  
stwierdza się  
dn. 18. 11. 2019  
Rakoniewice

mgr Paweł Sobocki  
Przewodniczący Wydziału Gospodarki Gminnej

z zachowaniem parametrów określonych w rozdziale 6,

3. w granicach poszczególnych działek wyznacza się ilość miejsc parkingowych określoną w rozdziale 6,
4. w ramach terenów przeznaczonych pod drogę dojazdową **3KDD** dopuszcza się lokalizowanie miejsc postojowych dla samochodów osobowych w ramach jednolitego ciągu pieszo – jezdnego.

### Rozdział 3

#### Zasady ochrony środowiska, przyrody i krajobrazu kulturowego

##### § 9

Ustala się następujące zasady ochrony i kształtowania środowiska przyrodniczego:

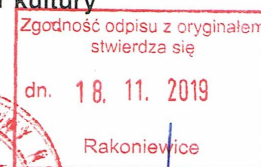
1. W celu osiągnięcia pożądanego stanu środowiska (w tym poziomu hałasu w środowisku) niniejszy plan zagospodarowania przestrzennego przewiduje, iż działalność usługowa, prowadzona na terenie objętym planem nie może powodować przekroczenia standardów jakości środowiska określonych w przepisach odrębnych poza terenem, do którego prowadzący działalność posiada tytuł prawny.
2. Nie dopuszcza się magazynowana na wolnym powietrzu materiałów szkodliwych, pyłących emitujących odory oraz mogących przenikać do gleb i wód gruntowych,
3. Zbędne masy ziemne powstające podczas realizacji inwestycji, należy wykorzystać do niwelacji terenu lub ukształtowania form terenu spełniających funkcje estetyczne i ekranujące,
4. Na terenie objętym planem obowiązują dopuszczalne wartości hałasu określone w przepisach odrębnych:
  - 1) dla terenów zabudowy mieszkaniowej jednorodzinnej **MN** - jak dla terenów przeznaczonych pod zabudowę mieszkaniową,
  - 2) dla terenów zabudowy mieszkaniowo-usługowej **MN/U** - jak dla terenów przeznaczonych na cele mieszkaniowo-usługowe,
5. Na całym obszarze objętym planem wprowadza się zasadę pełnego wykorzystania i ochrony zieleni istniejącej. Tereny niezabudowane w obrębie poszczególnych działek należy zagospodarować zielenią urządzoną izolacyjno-ochronną, ozdobną, wysoką i niską, szczególnie wzdłuż ciągów komunikacyjnych.
6. Do czasu realizacji poszczególnych inwestycji użytkowanie terenu pozostawia się w dotychczasowym rolniczym wykorzystaniu.

### Rozdział 4

#### Zasady ochrony dziedzictwa kulturowego i zabytków oraz dóbr kultury współczesnej.

##### § 10

Na terenach objętych miejscowym planem zlokalizowane są stanowiska



Rakoniewice  
Zap. Burmistrza  
mgr Paweł Sobecki  
Kierownik Urzędu Gospodarki Gminnej



archeologiczne będące pod ochroną konserwatorską.  
Dla ochrony archeologicznego dziedzictwa kulturowego, podczas prac ziemnych związanych z zabudowaniem bądź zagospodarowaniem terenu ustala się obowiązek prowadzenia badań archeologicznych, zakres których inwestor winien uzgodnić z WWKZ przed uzyskaniem pozwolenia na budowę.

## Rozdział 5

### Wymagania wynikające z potrzeb kształtowania przestrzeni publicznych

#### § 11

Na obszarze objętym planem występuje teren przestrzeni publicznej w postaci drogi powiatowej oznaczonej na rysunku planu symbolem 1KDG.

W związku z tym, że w sąsiedztwie terenu objętego planem występują obszary przestrzeni publicznej (tereny sportu i rekreacji oraz handlu i usług) - funkcji takiej nie wyznaczono w niniejszym planie.

## Rozdział 6

### Parametry i wskaźniki kształtowania zabudowy oraz zagospodarowania terenu, w tym linie zabudowy, gabaryty obiektów i wskaźniki intensywności zabudowy.

#### § 12

Dla terenu objętego planem oznaczonego symbolami 4 MN; 5 MN; 6MN; 8MN; 10 MN; 11MN; 12MN; 13MN; 14MN; ustala się:

1. Podział terenu zgodnie z liniami rozgraniczającymi ściśle określonymi na rysunku planu (linie ciągłe) - określającymi zasady podziału.
2. Możliwość podziału terenu w poszczególnych jednostkach zgodnie z liniami rozgraniczającymi orientacyjnymi (linia przerywana) - określającymi zasady podziału.
3. Przeznaczenie działek powstałych w wyniku podziału pod nową zabudowę.
4. Możliwość lokalizacji obiektów kubaturowych mieszkalnych i gospodarczych.
5. Nieprzekraczalną linię zabudowy dla projektowanych budynków mieszkalnych i gospodarczych w odległości 12,0 m od granicy jednostek 4MN; 5MN; 6MN z jednostką 1KDG.
6. Obowiązujące linie zabudowy w odległości 4,0 m od frontowych granic działek powstałych w wyniku podziału - z jednostką 2KDZ w jednostkach 4MN i 5MN.
7. Obowiązujące linie zabudowy w odległości 6,0 m od frontowych granic działek powstałych w wyniku podziału - z jednostką 3KDD w poszczególnych jednostkach.
8. Lokalizację budynków gospodarczych, garażowych i innych obiektów, w obrębie działek z możliwością lokalizacji ich w granicy z działkami sąsiednimi.
9. Minimalny procent zabudowy poszczególnych działek - 10%.
10. Maksymalny procent zabudowy poszczególnych działek - 40%.
11. Minimalny procent powierzchni biologicznie czynnej - 40%.

Zgodność podpisu z oryginałem  
sprawdza się

dn. 18. 11. 2019

Rakoniewice

Z p.o. Burmistrza

mgr Paweł Sobocki  
Nierownik Wydziału Gospodarki Gminnej

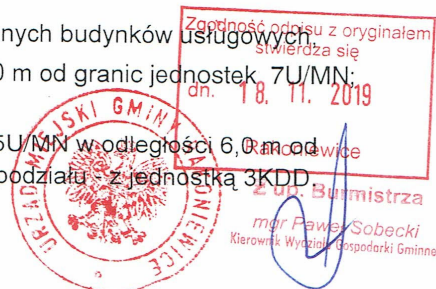


12. Gabaryty budynków mieszkalnych:
- do dwóch kondygnacji (parter i poddasze użytkowe) z możliwością podpiwniczenia
  - wysokość budynków od poziomu terenu do gzymsu – do 5,0 m, do kalenicy dachu – do 10,0 m,
  - maksymalna szerokość elewacji frontowych budynków mieszkalnych - do 17,0 m
  - dachy strome symetryczne, dwu lub wielospadowe o kącie nachylenia równym dla wszystkich połaci od 30° do 40°.
13. Gabaryty budynków gospodarczych i garażowych:
- jednokondygnacyjne
  - wysokość budynków od poziomu terenu do gzymsu – do 4,0 m, do kalenicy dachu – do 7,0 m,
  - dachy strome symetryczne, dwu - lub wielospadowe o kącie nachylenia równym dla wszystkich połaci od 30° do 40°.
  - w przypadku lokalizacji obiektów w granicy z działką sąsiednią dopuszcza się dach jednospadowy o nachyleniu połaci od 30° do 40°.
  - kąt nachylenia dachu budynku gospodarczego równy kątowi nachylenia dachu budynku mieszkalnego na danej działce.
14. Połączenia komunikacyjne poszczególnych działek - z istniejącej drogi publicznej (droga powiatowa) poprzez drogę zbiorczą 2KDZ i układ dróg dojazdowych 3KDD.
15. W obrębie poszczególnych działek budowlanych należy wyznaczyć dwa miejsca parkingowe (w tym garaż).
16. Możliwość gradzenia terenu w granicach własności, zgodnie z przepisami szczególnymi.
17. Do czasu realizacji inwestycji, użytkowanie terenu o charakterze rolnym.

### § 13

Dla terenu objętego planem oznaczonego symbolami **7MN/U**; **15MN/U** ustala się:

1. Podział terenu zgodnie z liniami rozgraniczającymi ściśle określonymi na rysunku planu (linie ciągłe) - określającymi zasady podziału.
2. Możliwość podziału terenu w poszczególnych jednostkach zgodnie z liniami rozgraniczającymi orientacyjnymi (linia przerywana) - określającymi zasady podziału.
3. Przeznaczenie działek powstałych w wyniku podziału pod nową zabudowę.
4. Możliwość lokalizacji obiektów kubaturowych usługowych, mieszkalnych i gospodarczych.
5. Nieprzekraczalną linię zabudowy dla projektowanych budynków usługowych mieszkalnych i gospodarczych w odległości 12,0 m od granic jednostek 7U/MN; 15U/MN z jednostką 1KDG.
6. Nieprzekraczalną linię zabudowy w jednostce 15U/MN w odległości 6,0 m od frontowych granic działek powstałych w wyniku podziału - z jednostką 3KDD.

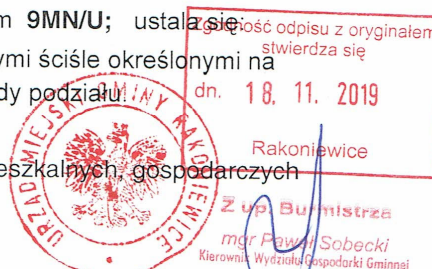


7. Lokalizację budynków gospodarczych, garażowych i usługowych, w głębi działek z możliwością lokalizacji ich w granicy z działkami sąsiednimi.
8. Minimalny procent zabudowy poszczególnych działek - 10%
9. Maksymalny procent zabudowy poszczególnych działek – 50%
10. Minimalny procent powierzchni biologicznie czynnej – 20%.
11. Gabaryty budynków mieszkalnych:
  - do dwóch kondygnacji (parter i poddasze użytkowe) z możliwością podpiwniczenia
  - wysokość budynków od poziomu terenu do gzymsu – do 5,0 m, do kalenicy dachu – do 10,0 m,
  - maksymalna szerokość elewacji frontowych budynków mieszkalnych - do 17,0 m
  - dachy strome symetryczne, dwu lub wielospadowe o kącie nachylenia równym dla wszystkich połaci od 30° do 40°.
  - kalenica główna prostopadła do frontowej granicy działki
12. Gabaryty budynków gospodarczych, garażowych oraz usługowych:
  - jednokondygnacyjne
  - wysokość budynków od poziomu terenu do gzymsu – do 5,0 m, do kalenicy dachu – do 8,0 m,
  - dachy strome symetryczne, dwu - lub wielospadowe oraz płaskie.
  - w przypadku lokalizacji obiektów w granicy z działką sąsiednią dopuszcza się dach jednospadowy.
13. Maksymalna powierzchnię usługową – 300,0 m<sup>2</sup>
14. Połączenia komunikacyjne poszczególnych działek - z istniejącej drogi publicznej (droga powiatowa) poprzez drogę zbiorczą 2KDZ i układ dróg dojazdowych 3KDD.
15. W obrębie poszczególnych działek budowlanych należy wyznaczyć dwa miejsca parkingowe dla samochodów osobowych (w tym garaż) – dla mieszkańców oraz minimum trzy miejsca parkingowe wynikające z potrzeb prowadzonej działalności usługowej.
16. Możliwość grodzenia terenu w granicach własności, zgodnie z przepisami szczególnymi.
17. Do czasu realizacji inwestycji, użytkowanie terenu w sposób dotychczasowy o charakterze rolnym.

#### § 14

Dla terenu objętego planem oznaczonego symbolem **9MN/U**; ustala się

1. Podział terenu zgodnie z liniami rozgraniczającymi ściśle określonymi na rysunku planu (linie ciągłe) - określającymi zasady podziału
2. Przeznaczenie działki pod nową zabudowę.
3. Możliwość lokalizacji obiektów kubaturowych mieszkalnych, gospodarczych i usługowych.



4. Nieprzekraczalną linię zabudowy dla projektowanych budynków mieszkalnych gospodarczych i usługowych w odległości 6,0 m od granicy jednostki z drogą – jednostka 3KDD i jednostkami 8MN i 10MN.
5. Minimalny procent zabudowy - 10% powierzchni działki
6. Maksymalny procent zabudowy – 50% powierzchni działki
7. Minimalny procent powierzchni biologicznie czynnej – 20% powierzchni działki
8. Gabaryty budynku mieszkalnego:
  - do dwóch kondygnacji (parter i poddasze użytkowe) z możliwością podpiwniczenia
  - wysokość budynku od poziomu terenu do gzymsu – do 5,0 m, do kalenicy dachu – do 10 m,
  - maksymalna szerokość elewacji frontowej - do 24,0 m
  - dach stromy symetryczny, dwu lub wielospadowy o kącie nachylenia równym dla wszystkich połaci od 30° do 40°.
  - kalenica główna równoległa do frontowej granicy działki
9. Gabaryty budynków gospodarczych, garażowych i usługowych:
  - jednokondygnacyjne
  - wysokość budynków od poziomu terenu do gzymsu – do 5,0 m, do kalenicy dachu – do 8,0 m,
  - dachy strome symetryczne, dwu - lub wielospadowe oraz płaskie
10. Maksymalną powierzchnię usługową wielkości 200,0 m<sup>2</sup>
11. Połączenie komunikacyjne działki - z istniejącej drogi publicznej (droga powiatowa) poprzez drogę zbiorczą 2KDZ i układ dróg dojazdowych 3KDD.
12. W obrębie poszczególnych działek budowlanych należy wyznaczyć miejsca postojowe dla samochodów osobowych:
  - 1) w ilości 2 miejsc do parkowania dla budynków mieszkalnych jednorodzinnych (w tym garaż),
  - 2) w ilości 1 miejsca do parkowania na każde 25,0 m<sup>2</sup> powierzchni usługowej i 1 miejsce dla samochodu dostawczego na każde 50,0 m<sup>2</sup> powierzchni usługowej,
  - 3) w zabudowie wielofunkcyjnej należy zsumować ilości miejsc do parkowania określonych w ppkt 1) i ppkt 2)
13. Możliwość gradzenia terenu w granicach własności, zgodnie z przepisami szczególnymi.
14. Do czasu realizacji inwestycji, użytkowanie terenu w sposób dotychczasowy o charakterze rolnym.





**Rozdział 7**

**Granice i sposoby zagospodarowania terenów lub obiektów podlegających ochronie, ustalonych na podstawie odrębnych przepisów, w tym terenów górniczych, a także narażonych na niebezpieczeństwo powodzi oraz zagrożonych osuwaniem się mas ziemnych.**

**§ 15**

1. Zasady zagospodarowania, urządzania i użytkowania przedmiotowego terenu nie są sprzeczne z celami ochrony określonymi w Studium uwarunkowań i kierunków zagospodarowania przestrzennego Gminy Rakoniewice.
2. Na terenie objętym niniejszym planem obowiązują następujące zasady ochrony przeciwpożarowej dla lokalizowanych nowych obiektów:
  - 1) należy zapewnić zaopatrzenie wody do celów gaśniczych
  - 2) należy zapewnić swobodny dojazd do obiektów dla jednostek straży pożarnej
  - 3) należy zapewnić minimalne odległości między zewnętrznymi ścianami budynków, zgodnie z przepisami odrębnymi
  - 4) należy zapewnić możliwości i warunki do prowadzenia działań ratowniczych
3. Przy lokalizacji poszczególnych obiektów budowlanych należy uwzględnić uwarunkowania wynikające z sytuacji hydrologicznej i hydrogeologicznej pod względem możliwości występowania podtopień i powodzi.

**Rozdział 8**

**Szczegółowe zasady i warunki scalania i podziału nieruchomości objętych planem miejscowym.**

**§ 16**

Na całym terenie objętym ustaleniami planu miejscowego:

- 1) Przewiduje się możliwość łączenia działek geodezyjnych.
- 2) Dopuszcza się dokonywanie wtórnego podziału działek.
- 3) Dopuszcza się możliwość łączenia działek z działkami sąsiednimi w jedną nieruchomość gruntową.

**Rozdział 9**

**Szczegółne warunki zagospodarowania terenów oraz ograniczenia w ich użytkowaniu, w tym zakaz zabudowy.**

**§ 17**

- 1) Dla jednostek **16WSR i 17WSR** ustala się całkowity zakaz zabudowy i pozostawia się użytkowanie dotychczasowe – prowadzenie gospodarki wodnej – rów otwarty.
- 2) Dopuszcza się możliwość skanalizowania rowu otwartego na warunkach określonych przez Zarządcę cieku wodnego.
- 3) Zakazuje się prowadzenia działalności, która mogłaby mieć wpływ na zanieczyszczenie wód podziemnych i powierzchniowych



Zgodność odpisu z oryginałem  
stwierdza się  
dn. 18. 11. 2019  
Rakoniewice

Z up. Burmistrza  
mgr Paweł Sobecki  
Urząd Gminy, Wydział Gospodarki Gminnej

- 4) Zakazuje się wysypywania, zakopywania odpadów i odprowadzania nieoczyszczonych ścieków do wód i ziemi,

## Rozdział 10

### Zasady modernizacji, rozbudowy i budowy systemów komunikacji i infrastruktury technicznej.

#### § 18

1. Dostępność komunikacyjną terenu objętego planem ustala się z drogi publicznej (droga powiatowa) – **1KDG** (dz. nr 109) poprzez drogę zbiorczą - **2KDZ** i system dróg dojazdowych **3KDD**.
  - 1) **1KDG** – droga powiatowa – dopuszcza się modernizację istniejącej drogi wraz z infrastrukturą drogową w ramach jednostki oraz wykonanie jednego zjazdu do jednostki 2KDZ.
  - 2) **2KDZ** – droga zbiorcza – dopuszcza się budowę zjazdu z drogi powiatowej, budowę drogi zbiorczej wraz z infrastrukturą drogową oraz budowę niezbędnej infrastruktury technicznej obsługującej teren objęty opracowaniem.
  - 3) **3KDD** – system dróg dojazdowych – dopuszcza się budowę dróg wraz z infrastrukturą drogową oraz budowę niezbędnej infrastruktury technicznej obsługującej teren objęty opracowaniem. Istniejący rów melioracyjny w obrębie jednostki 3KDD należy skanalizować.
2. Ustala się następujące zasady ogólne wyposażenia obszarów objętych planem w urządzenia infrastruktury technicznej:
  - 1) w zakresie zaopatrzenia w wodę – z istniejącego systemu wodociągu gminnego z dopuszczeniem stosowania indywidualnych studni,
  - 2) w zakresie gospodarki ściekowej – poprzez wspólny dla całego terenu objętego planem system kanalizacji wewnętrznej, podłączony do istniejącego kolektora sanitarnego. Do czasu realizacji kolektora sanitarnego – tymczasowo możliwość zastosowania bezodpływowych zbiorników na ścieki (opróżnianych przez firmy koncesjonowane do punktów odbioru ścieków).
  - 3) w zakresie odprowadzenia wód opadowych i roztopowych:
    - dla terenów zabudowy ustala się rozproszanie po terenie własnych nieruchomości zgodnie z przepisami szczególnymi,
    - dla terenów dróg publicznych, ustala się ich zagospodarowanie z uwzględnieniem przepisów rozporządzenia w sprawie warunków jakie należy spełnić przy wprowadzaniu ścieków do wód lub do ziemi oraz w sprawie substancji szczególnie szkodliwych dla środowiska wodnego
  - 4) w zakresie zaopatrzenia w gaz – poprzez wspólny dla całego terenu objętego planem system sieci gazowej, podłączony do istniejącego gazociągu,
  - 5) w zakresie zaopatrzenia w energię elektryczną – poprzez wspólny dla całego terenu objętego planem system instalacji elektroenergetycznych zasilających i oświetleniowych podłączony do istniejącej sieci elektroenergetycznej.

Zgodność odpisu z oryginałem  
wzrządza się

Dn. 18. 11. 2019

Rakoniewice

Burmistrza

mgr Paweł Sobiecki  
Kierownik Wydziału Gospodarki Gminnej



Możliwość lokalizowania niezbędnych urządzeń elektroenergetycznych (stacje transformatorowe) w poszczególnych jednostkach w zależności od potrzeb.

Możliwość prowadzenia linii elektroenergetycznych kablowych lub napowietrznych w obrębie projektowanych ciągów komunikacyjnych.

- 6) w zakresie telekomunikacji – możliwość włączenia w istniejącą sieć telefoniczną na warunkach określonych przez dysponenta sieci,
  - 7) w zakresie gospodarki odpadami stałymi – selektywne gromadzenie w odpowiednich pojemnikach na terenie własnych posesji i zagospodarowanie odpadów zgodnie z planem gospodarki odpadami i przepisami odrębnymi w tym zakresie,
  - 8) w zakresie wytwarzania energii cieplnej dla celów grzewczych – należy stosować energię elektryczną lub paliwa charakteryzujące się najniższymi wskaźnikami emisyjnymi (np. gaz, drewno) spalane w urządzeniach o wysokim stopniu sprawności,
3. Przez teren objęty planem przebiegają napowietrzne linie elektroenergetyczne średniego i niskiego napięcia. Odległości lokalizowania obiektów budowlanych od przedmiotowych linii regulują przepisy odrębne. Docelowo wszystkie linie napowietrzne zostaną skablowane. Na obszarze objętym planem nie występuje ponadnormatywne oddziaływanie linii elektroenergetycznych.
4. Na terenie objętym planem występują urządzenia melioracyjne – poszczególne etapy projektowania należy uzgadniać z właściwym Zarządem Melioracji i Urządzeń Wodnych – Inspektorat w Nowym Tomyszu. W razie natrafienia na istniejący drenaż przy budowie obiektów, należy go ominąć, względnie przebudować na warunkach określonych poprzez jego dysponenta,
5. Wszelkie zadania inwestycyjne i remontowe na obszarze objętym planem – w fazie projektowania winny być uzgodnione z właściwym Zarządcą poszczególnych sieci i urządzeń.

## Rozdział 11

### Sposób i termin tymczasowego zagospodarowania, urządzania i użytkowania terenów.

#### § 19

Do czasu realizacji inwestycji, użytkowanie terenu w sposób dotychczasowy o charakterze rolnym.

## Rozdział 12

### Stawki procentowe na podstawie których ustala się opłatę, o której mowa w art. 36 ust.4 ustawy.





§ 20

Dla terenu objętego planem ustala się stawkę procentową w wysokości 1 % służącej do naliczania opłaty, o której mowa w art. 36 ust. 4 ustawy z dnia 27 marca 2003 r. o planowaniu i zagospodarowaniu przestrzennym.

Dział III

Przepisy końcowe

§ 21

Ustalenia planu zachowują swoją ważność w przypadku wystąpienia zmiany lub nowelizacji odpowiednich przepisów szczególnych lub gdy wystąpią zmiany wymienionych w planie numerów ewidencyjnych działek.

Nie dotyczy to przypadku gdy z treści zmian lub nowelizacji w/w przepisów będzie wynikał obowiązek zmiany planu.

§ 22

Wykonanie uchwały powierza się Burmistrzowi Rakoniewic.

§ 23

Niniejsza uchwała wraz z załącznikiem graficznym nr 1 będącym rysunkiem planu podlegają ogłoszeniu w Dzienniku Urzędowym Województwa Wielkopolskiego.

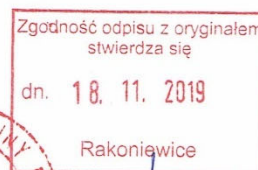
§ 24

Uchwała wchodzi w życie po upływie 30 dni od dnia jej ogłoszenia w Dzienniku Urzędowym Województwa Wielkopolskiego.

Przewodniczący Rady Miejskiej

PRZEWODNICZĄCY RADY

Krzysztof Sawczyk



mgr Paweł Sobecki

Wiceburmistrz  
Wydziału Gospodarki Gminnej

RADCA PRAWNY

mgr Elżbieta Fordeankiewicz

Załącznik nr 2

do uchwały nr **XII/91/2011**  
Rady Miejskiej w Rakoniewicach  
z dnia **09 listopada 2011r.**  
w sprawie uchwalenia miejscowego planu  
zagospodarowania przestrzennego terenu  
położonego w miejscowości Rakoniewice  
obejmującego działki nr: 106; 107; 108; 109;  
110 (część); 111/1; 111/2; 112; 113; 120; 121;  
122; 123; 124, 114 (część)

ROZSTRZYGNĘCIE RADY MIEJSKIEJ W RAKONIEWICACH  
O SPOSOBIE ROZPATRZENIA UWAG DO PROJEKTU MIEJSCOWEGO  
PLANU ZAGOSPODAROWANIA PRZESTRZENNEGO W M. RAKONIEWICE

Rada Miejska w Rakoniewicach rozstrzyga co następuje:  
Na podstawie oświadczenia Burmistrza Rakoniewic o **braku uwag**  
do projektu miejscowego planu zagospodarowania przestrzennego, wyłożonego  
do publicznego wglądu, wraz z prognozą wpływu ustaleń  
planu na środowisko – nie rozstrzyga się o sposobie ich rozpatrzenia.

PRZEWODNICZĄCY RADY

Krzysztof Krawczyk

Zgodność odpisu z oryginałem  
stwierdza się  
dn. 18. 11. 2019  
Rakoniewice



Z up. Burmistrza

mgr Paweł Sobecki  
Kierownik Wydziału Gospodarki Gminnej

Załącznik nr 3

do uchwały nr XII/91/2011

Rady Miejskiej w Rakoniewicach

z dnia 09 listopada 2011r.

w sprawie uchwalenia miejscowego planu zagospodarowania przestrzennego terenu położonego w miejscowości Rakoniewice obejmującego działki nr: 106; 107; 108; 109; 110 (część); 111/1; 111/2; 112; 113; 120; 121; 122; 123; 124, 114 (część)

**ROZSTRZYGNIĘCIE RADY MIEJSKIEJ W RAKONIEWICACH O SPOSOBIE REALIZACJI ZAPISANYCH W PLANIE INWESTYCJI Z ZAKRESU INFRASTRUKTURY TECHNICZNEJ NALEŻĄCYCH DO ZADAŃ WŁASNYCH GMINY ORAZ ZASADACH ICH FINANSOWANIA.**

Na podstawie art. 20 ust 1 ustawy z dnia 27 marca 2003 r. o planowaniu i zagospodarowaniu przestrzennym (Dz. U. z 2003 nr 80 poz. 717 ze zmianami) Rada Miejska w Rakoniewicach w oparciu o obowiązujące przepisy, w tym:

- Ustawę z dnia 8 marca 1990 r. o samorządzie gminnym (Dz. U. z 2001 r., Nr 142, poz. 1591 z późn. zm.),
  - Ustawę z dnia 27 sierpnia 2009 r. o finansach publicznych (Dz. U. z 2009 r. Nr 157, poz 1240 z późn. zm.)
  - Ustawę z dnia 7 czerwca 2001 r. o zbiorowym zaopatrzeniu w wodę i zbiorowym odprowadzeniu ścieków (tekst jednolity: Dz. U. 2006 r. Nr 123 poz. 858 z późn. zm.)
  - Ustawę z dnia 10 kwietnia 1997 r. Prawo energetyczne (Dz. U. z 2006 r., Nr 89, poz. 625 z późn. zm.),
  - Prognozę skutków finansowych uchwalenia przedmiotowego planu,
- rozstrzyga co następuje:

- 1) Zgodnie z art. 7 ust. 1 ustawy z dnia 8 marca 1998 roku o samorządzie gminnym (Dz. U. z 2001r. nr 142 poz. 1591 ze zmianami) – inwestycje z zakresu infrastruktury technicznej, służące zaspakajaniu zbiorowych potrzeb mieszkańców, stanowiące zadania własne gminy, zapisane w przedmiotowym planie miejscowym będą finansowane z budżetu gminy.
- 2) Z ustaleń planu wynikają następujące przedsięwzięcia:
  - a) sieć wodociągowa długości ca 900 mb
  - b) kanalizacja sanitarna długości ca 900 mb
  - c) sieć gazowa długości ca 900 mb
  - d) sieć elektroenergetyczna kablowa długości ca 1000 mb
  - e) drogi dojazdowe o szerokości 6,0 m i długości do 900 mb
- 3) Realizacja przedsięwzięć określonych w punkcie 2) będzie przebiegać zgodnie z obowiązującymi przepisami w tym ustawą prawo budowlane, ustawą o gospodarce komunalnej i prawem ochrony środowiska.
- 4) Realizacja przedsięwzięć określonych w punkcie 2) może być modyfikowana wraz z dokonującym się postępowaniem technicznym o ile nie naruszy to ustaleń planu.

Z up. Burmistrza  
mgr Paweł Sobiecki  
Kierownik Wydziału Gospodarki Gminnej



dn. 18. 11. 2019

Rakoniewice



**Uzasadnienie**  
do uchwały nr **XII/91/2011**  
Rady Miejskiej w Rakoniewicach  
z dnia **09 listopada 2011r.**

Zgodnie z ustawową procedurą planistyczną, zgodnie z uchwałą Nr XXIII/141/05 Rady Miejskiej w Rakoniewicach Nr XIV/112/2007 z dnia 28 grudnia 2007 r. w sprawie przystąpienia do sporządzenia miejscowego planu zagospodarowania przestrzennego dla działek o numerach geodezyjnych 106; 107; 108; 109; 110 (część); 111/1; 111/2; 112; 113; 120; 121; 122; 123; 124, 114 (część) w m. Rakoniewice, wykonano projekt planu miejscowego zagospodarowania przestrzennego.

Projekt planu miejscowego został sporządzony zgodnie z wymogami ustawy z dnia 27 marca 2003 r. o planowaniu i zagospodarowaniu przestrzennym (Dz. U. Nr 80 poz.717 ze zmianami), ustawy z dnia 3 października 2008 r. o udostępnianiu informacji o środowisku i jego ochronie, udziale społeczeństwa w ochronie środowiska oraz ocenach oddziaływania na środowisko (Dz. U. z 2008 r. Nr 199, poz.1227).

Zgodnie z art. 55. ust. 3 ustawy o udostępnianiu informacji o środowisku i jego ochronie, udziale społeczeństwa w ochronie środowiska oraz ocenach oddziaływania na środowisko, przy opracowywaniu prognozy oddziaływania na środowisko przyrodnicze, planu miejscowego - nie rozpatrywano rozwiązań alternatywnych.

Ustalenia zawarte w prognozie zostały uwzględnione w projekcie planu miejscowego.

Projekt planu wraz z prognozą oddziaływania na środowisko uzyskał opinie właściwych organów wymienionych w art. 57 i 58.

W procedurze opiniowania i udziale społeczeństwa nie zgłoszono uwag.

Nie przewiduje się transgranicznego oddziaływania na środowisko ustaleń planu miejscowego.

Ze względu na charakter funkcji wprowadzonej w projekcie planu – zabudowa mieszkaniowa jednorodzinna z funkcją usługową o charakterze nieuciążliwym – nie zachodzi konieczność przeprowadzania monitoringu skutków realizacji ustaleń planu.

Procedura planistyczna przebiegła zgodnie z prawem.

Projekt planu miejscowego składający się z projektu uchwały i załączników, uzyskał wszystkie wymagane opinie i uzgodnienia, a więc w trybie ustawy może być przedłożony Radzie Miejskiej do uchwalenia.

W związku z powyższym podjęcie przez Radę Miejską uchwały w przedmiotowej sprawie jest w pełni uzasadnione.



Zgodność projektu uzasadnienia  
stwierdza się  
dn. 18. 11. 2019  
Rakoniewice

Z up. Burmistrza  
mgr Paweł Sobocki  
Kierownik Wydziału Gospodarki Gminnej

BURMISTRZ  
*Gerard Tomiak*  
Gerard Tomiak







## 7 OPINIA KONSERWATORA ZABYTKÓW



WOJEWÓDZKI URZĄD OCHRONY ZABYTKÓW  
w Poznaniu

WIELKOPOLSKI  
WOJEWÓDZKI KONSERWATOR ZABYTKÓW

e-mail: archeologia@poznan.wuoz.gov.pl

61-834 Poznań

ul. Gołębia 2

tel. 8528003

8528004

fax. 8528002

Po-WA.5183.10738.2.2022

Poznań, dnia 22 listopada 2022 r.

Gmina Rakoniewice  
Osiedle Parkowe 1  
62-067 Rakoniewice  
Adres do korespondencji:  
Marcin Gatniejewski  
Ul. Azaliowa 10/12  
61-441 Poznań

Dotyczy: projektu przyłączenia do sieci elektroenergetycznej oświetlenia drogowego dz. nr ewid. 108/9, 107/174, 106/2, 106/5, 108/8, 106/11, 111/7 w m. Rakoniewice, ul. Ks. Gregora;

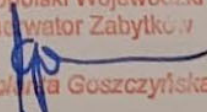
W odpowiedzi na pismo z dnia 19.09.2022 r., data wpływu 02.11.2022 r. Wielkopolski Wojewódzki Konserwator Zabytków informuje, że na ww. terenie nie zlokalizowano zewidencjonowanych stanowisk archeologicznych. W związku z tym nie ma konieczności prowadzenia badań archeologicznych podczas realizacji inwestycji oraz uzyskania na nie pozwolenia WWKZ.

W związku z powyższym planowana inwestycja nie naruszy zasad ochrony archeologicznego dziedzictwa kulturowego.

Jednocześnie Wielkopolski Wojewódzki Konserwator Zabytków przypomina, że kto natrafi w trakcie prowadzenia robót ziemnych na przedmiot, co do którego istnieje przypuszczenie, iż jest on zabytkiem, jest obowiązany zgodnie z art. 32 ust. 1 ustawy o ochronie zabytków i opiece nad zabytkami „1) wstrzymać wszelkie roboty mogące uszkodzić lub zniszczyć odkryty przedmiot 2) zabezpieczyć przy użyciu dostępnych środków, ten przedmiot i miejsce jego odkrycia; 3) niezwłocznie zawiadomić o tym właściwego konserwatora zabytków, a jeśli nie jest to możliwe, właściwego wójta [...]”.

Załącznik:

mapa

Wielkopolski Wojewódzki  
Konserwator Zabytków  
  
mgr Joanna Goszczyńska

Otrzymują;

1. adresat
2. aa MB

Sprawę prowadzi:

Marta Błażejewska, st. insp. ds. ochrony zabytków archeologicznych, tel. 61 852 80 03/04 wew. 113