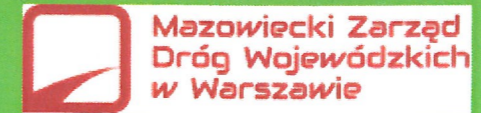


**INWESTOR:**

Mazowiecki Zarząd Dróg Wojewódzkich w Warszawie  
ul. Mazowiecka 14  
00-048 Warszawa

**JEDNOSTKA PROJEKTOWA:**

Biuro Projektów Inżynierii Lądowej Sp. z o.o.  
ul. Dywizjonu 303 127/77 | 01-470 Warszawa  
tel.:(+48 22) 295 12 36 | fax.:(+48 22) 295 13 14  
url: <http://www.bpil.eu> | e-mail: [info@bpil.eu](mailto:info@bpil.eu)

**OBIEKT BUDOWLANY:**

Budowa drogi wojewódzkiej nr 635 na odcinku od istniejącej drogi wojewódzkiej nr 635 do węzła „Wołomin” na drodze krajowej S-8


**ADRES:**

woj. mazowieckie, powiat wołomiński, gmina Radzymin i Wołomin

**NAZWA OPRACOWANIA:**

Projekt stałej organizacji ruchu

**Opracowujący:**

Stanowisko	Imię i Nazwisko	Specjalność i nr uprawnień	Data	Podpis
Projektant	mgr inż. Wojciech Okoń	drogi MAZ/0412/PWOD/13		



**SPIS TREŚCI**

<b>1 CZĘŚĆ OPISOWA.....</b>	<b>2</b>
1.1 Przedmiot inwestycji.....	2
1.2 Podstawa opracowania.....	2
1.3 Materiały wyjściowe do projektowania.....	2
<b>2 CEL I ZAKRES PROJEKTU DOCELOWEJ ORGANIZACJI RUCHU.....</b>	<b>2</b>
<b>3 STAN ISTNIEJĄCY.....</b>	<b>2</b>
3.1 Istniejący stan zagospodarowania terenu.....	2
3.2 Podstawowe parametry techniczne istniejącej drogi.....	2
3.3 Analiza powiązań drogi z innymi drogami publicznymi.....	2
<b>4 PROGNOZY RUCHU.....</b>	<b>3</b>
<b>5 PROJEKTOWANE ZMIANY W DOTYCHCZASOWEJ INFRASTRUKTURZE ZAGOSPODAROWANIA TERENU.....</b>	<b>4</b>
5.1 Parametry techniczne.....	4
5.2 Trasa w planie i profilu.....	4
5.3 Skrzyżowania.....	4
5.4 Drogi dojazdowe wewnętrzne.....	5
5.5 Zjazdy.....	5
5.6 Ciągi pieszo-rowerowe.....	5
5.7 Drogowe obiekty inżynierskie.....	5
<b>6 PROJEKTOWANE OZNAKOWANIE POZIOME I PIONOWE.....</b>	<b>5</b>
6.1 Oznakowanie poziome.....	6
6.2 Oznakowanie pionowe.....	6
6.3 Urządzenia bezpieczeństwa ruchu drogowego.....	6
<b>7 PRZEWIDYWANY TERMIN WPROWADZENIA PROJEKTOWANEJ ORGANIZACJI RUCHU.....</b>	<b>6</b>
<b>8 UWAGI KOŃCOWE.....</b>	<b>7</b>
<b>9 TABELARYCZNE ZESTAWIENIE ZNAKÓW PIONOWYCH I POZIOMYCH.....</b>	<b>7</b>
9.1 Tabela projektowanych znaków pionowych.....	7
9.2 Tabela istniejących znaków pionowych.....	8
9.3 Tabela znaków poziomych.....	8
<b>10 CZĘŚĆ GRAFICZNA.....</b>	<b>9</b>

## 1 CZĘŚĆ OPISOWA

### 1.1 Przedmiot inwestycji

Przedmiotem opracowania jest projekt stałej organizacji ruchu w ramach opracowania jest „Budowa drogi wojewódzkiej nr 635 na odcinku od istniejącej drogi wojewódzkiej nr 635 do węzła „Wołomin” na drodze krajowej nr S-8..

### 1.2 Podstawa opracowania

Podstawą opracowania jest umowa nr 032.361.2013 z dnia 09.07.2013 roku zawarta pomiędzy Zamawiającym – Powiatem Wołomińskim, siedzibą w Wołominie, ul. Prądzyńskiego 3 a Wykonawcą firmą Biuro Projektów Inżynierii Lądowej Sp. z o.o. ul. Dywizjonu 303 127/77, 01-470 Warszawa.

### 1.3 Materiały wyjściowe do projektowania

- Rozporządzenie Ministra Transportu i Gospodarki Morskiej z dnia 2 marca 1999 r. w sprawie warunków technicznych, jakim powinny odpowiadać drogi publiczne i ich usytuowanie (Dz. U. Nr 43, poz. 430).
- Ustawa z dnia 20 czerwca 1997 r. Prawo o ruchu drogowym (Dz. U. Nr 98 poz. 602 z późniejszymi zmianami).
- Rozporządzenie Ministra Infrastruktury z dnia 23 września 2003 r. w sprawie szczegółowych warunków zarządzania ruchem na drogach oraz wykonywania nadzoru nad tym zarządzaniem (Dz. U. Nr 177 poz. 1729 z 2003r.)
- Rozporządzenie Ministrów Infrastruktury oraz Spraw Wewnętrznych i Administracji z dnia 31 lipca 2002 r. w sprawie znaków i sygnałów na drogach (Dz. U. Nr 170 poz. 1393)
- Rozporządzenie Ministra Infrastruktury z dnia 3 lipca 2003 r. w sprawie szczegółowych warunków technicznych dla znaków i sygnałów drogowych oraz urządzeń bezpieczeństwa ruchu drogowego i warunków ich umieszczania na drogach.

## 2 CEL I ZAKRES PROJEKTU DOCELOWEJ ORGANIZACJI RUCHU

Celem opracowania jest podanie sposobu oznakowania pionowego i poziomego po zakończeniu robót objętych projektem :

„Budowa drogi wojewódzkiej nr 635 na odcinku od istniejącej drogi wojewódzkiej nr 635 do węzła „Wołomin” na drodze krajowej nr S-8”.

## 3 STAN ISTNIEJĄCY

### 3.1 Istniejący stan zagospodarowania terenu

Droga wojewódzka nr 635, zlokalizowana jest województwie mazowieckim, w powiecie wołomińskim, w północnej części aglomeracji warszawskiej, na terenie gmin Wołomin i Radzymin.

Obecnie DW635 bieg swój rozpoczyna w centrum Radzymina, a następnie przechodzi nad drogą ekspresową S8 (obwodnicą Radzymina, ale nie łączy się z nią) w kierunku wsi Ciemne. Następnie, po

przejściu przez miejscowość Czarna kieruje się ku północno-wschodniej części Wołomina i kończy swój bieg na skrzyżowaniu z drogą wojewódzką nr 634. Łączna długość drogi wynosi około 12.3 km.

Przedmiotowa inwestycja projektowana w ramach niniejszej dokumentacji obejmuje nowy odcinek przebiegu drogi wojewódzkiej nr 635, który realizowany będzie w ramach połączenia istniejącej DW635 z projektowaną drogą ekspresową S8 (obwodnicą Marek) w miejscu węzła Wołomin. Początek zmiany przebiegu drogi projektuje się w miejscowości Czarna (za mostem na rzece Czarna jadąc w kierunku Radzymina) a koniec na włączeniu do węzła Wołomin (rejon obszaru Podstrugi) . Cały projektowany odcinek drogi przebiega wzdłuż doliny rzeki Czarnej, przecinając lokalne wyniesienie na północ od zabudowań m. Zastruże (Ukaźne).

Za istniejącą drogą wojewódzka, w kierunku połączenia z węzłem Wołomin nie występuje żaden ciąg komunikacyjny (droga o nawierzchni utwardzonej), której przebieg byłby zbliżony do projektowanej osi. Projektowana trasa przebiega po terenie o charakterze rolniczym lub zarośli śródpolnych, zadrzewień i zakrzewień.

### 3.2 Podstawowe parametry techniczne istniejącej drogi

Istniejąca DW635 w obszarze połączenia z projektowanym odcinkiem posiada przekrój drogowy, jednojezdniowym o szerokości jezdni od 6.0 do 6.5 m (pasy ruchu po 3 m w każdą stronę) z pobocznymi nieutwardzonymi szerokości 1.25 m. Korpus drogi prowadzony jest na nasypie o zmiennej wysokości sięgającej od 1.0 m do 3.0m w rejonie skrzyżowania z ul. Boryny i mostu na rzece Czarna. Istniejące odwodnienie drogi odbywa się powierzchniowo, woda wyprowadzana jest skarpami nasypu do podstawy korpusu i dalej na tereny przyległe do drogi, lokalnie od fragmentarycznych rowów drogowych. Przy istniejącej drodze brak jest ciągów pieszych rowerowych lub pieszo-rowerowych.

### 3.3 Analiza powiązań drogi z innymi drogami publicznymi

Istniejąca droga wojewódzka stanowi łącznik pomiędzy miejscowościami Wołomin i Radzymin. Na długości swojego przebiegu stanowi powiązanie z drogami kategorii:

- krajowej (droga S8 – obwodnica Radzymina, przez pośrednie połączenie w m. Radzymin),
- wojewódzkiej (droga nr 634 w m. Wołomin)
- powiatowej ( w gminie Wołomin drogi o numerach: 4359W, 4357W, 4360W, 4311W, w gminie Radzymin drogi o numerach: 4309W, 4304W, 4337W, 4356W, 4306W, 4302W, 4303W),
- drogi gminne na terenie m. Wołomin i Radzymin.

W obszarze planowanej inwestycji DW635 łączy drogi:

- powiatową nr 4311W (ul. Boryny Helenów - Rżyska) oraz nr 4309W ( ul. Chabrowa do Jankowa Nowego).
- gminne, ul. Mostowa.

Poniżej w tabeli nr 1 podano wykaz skrzyżowań w obszarze planowanej inwestycji.

Lp.	Strona drogi L/P	Przybliżony pikietaż istniejącej drogi	Nazwa ulicy	Rodzaj nawierzchni
1	P	8+000	DP4309W (ul. Chabrowa)	twarda ulepszona (asfaltowa)
2	P	8+500	droga gminna (ul. Mostowa)	gruntowa ulepszona
3	L	8+800	DP4311W (ul. Boryny)	twarda ulepszona (asfaltowa)

Tabela 1 - Zestawienie skrzyżowań dróg bocznych z istniejącą drogą wojewódzką nr 635

#### 4 PROGNOZY RUCHU

Prognozy ruchu na lata 2013 – 2036 oparto o zasady prognozowania wskaźników wzrostu ruchu wewnętrznego na okres 2008-2040 na sieci drogowej do celów planistyczno projektowych. Z wykonanych prognoz ruchu wynika, iż wielkość natężenia ruchu na nowej drodze DW 635 – łączniku pomiędzy istniejącym przebiegiem w m. Czarna a węzłem Wołomin wynosić będzie około 10 000 P/dobę w roku 2016 do około 16 500 p/dobę w roku 2036. W analizowanym okresie 20 lat wzrost ruchu będzie przeszło 1.5 krotny (poziom wzrostu o ok. 61%). Poniżej w tabeli 2 na str. 7 przedstawiono wyniki prognoz odpowiednio na bazie GPR 2010.

	Pojazdy samochod. ogółem	Udział ruchu ciężkiego	Rodzajowa struktura ruchu pojazdów samochodowych							suma kat. b,d,e,f,g,h	Rodzajowa struktura ruchu pojazdów samochodowych						
			motocykle	sam. osob. i mikrobusy	sam. dostawcze	sam. ciężarowe		autobusy	ciągniki rolnicze		motocykle	sam. osob. i mikrobusy	sam. dostawcze	sam. ciężarowe		autobusy	ciągniki rolnicze
						bez przycz.	z przycz.							bez przycz.	z przycz.		
kat. poj.	b	c	d	e	f	g	h	b	c	d	e	f	g	h			
<b>GPR 2010</b>	<b>9 766</b>	<b>7.0%</b>	<b>146</b>	<b>7 822</b>	<b>1 104</b>	<b>410</b>	<b>225</b>	<b>49</b>	<b>10</b>	<b>-</b>	<b>1.5%</b>	<b>80.1%</b>	<b>11.3%</b>	<b>4.2%</b>	<b>2.3%</b>	<b>0.5%</b>	<b>0.1%</b>
<b>SDR 2010</b>	<b>8 301</b>	<b>7.0%</b>	<b>124</b>	<b>6 649</b>	<b>938</b>	<b>349</b>	<b>191</b>	<b>42</b>	<b>9</b>	<b>-</b>	<b>1.5%</b>	<b>80.1%</b>	<b>11.3%</b>	<b>4.2%</b>	<b>2.3%</b>	<b>0.5%</b>	<b>0.1%</b>
<b>SDR 2013</b>	<b>9 113</b>	<b>6.8%</b>	<b>124</b>	<b>7 381</b>	<b>975</b>	<b>362</b>	<b>213</b>	<b>48</b>	<b>10</b>	<b>1 732</b>	<b>1.4%</b>	<b>81.0%</b>	<b>10.7%</b>	<b>4.0%</b>	<b>2.3%</b>	<b>0.5%</b>	<b>0.1%</b>
<b>SDR 2015</b>	<b>9 696</b>	<b>6.7%</b>	<b>124</b>	<b>7 914</b>	<b>1 000</b>	<b>371</b>	<b>229</b>	<b>48</b>	<b>10</b>	<b>1 781</b>	<b>1.3%</b>	<b>81.6%</b>	<b>10.3%</b>	<b>3.8%</b>	<b>2.4%</b>	<b>0.5%</b>	<b>0.1%</b>
<b>SDR 2016</b>	<b>9 975</b>	<b>6.6%</b>	<b>124</b>	<b>8 167</b>	<b>1 013</b>	<b>376</b>	<b>237</b>	<b>48</b>	<b>10</b>	<b>1 808</b>	<b>1.2%</b>	<b>81.9%</b>	<b>10.2%</b>	<b>3.8%</b>	<b>2.4%</b>	<b>0.5%</b>	<b>0.1%</b>
<b>SDR 2020</b>	<b>11 182</b>	<b>6.4%</b>	<b>124</b>	<b>9 264</b>	<b>1 067</b>	<b>395</b>	<b>273</b>	<b>48</b>	<b>10</b>	<b>1 918</b>	<b>1.1%</b>	<b>82.9%</b>	<b>9.5%</b>	<b>3.5%</b>	<b>2.4%</b>	<b>0.4%</b>	<b>0.1%</b>
<b>SDR 2025</b>	<b>12 773</b>	<b>6.2%</b>	<b>124</b>	<b>10 710</b>	<b>1 134</b>	<b>420</b>	<b>326</b>	<b>48</b>	<b>10</b>	<b>2 063</b>	<b>1.0%</b>	<b>83.9%</b>	<b>8.9%</b>	<b>3.3%</b>	<b>2.6%</b>	<b>0.4%</b>	<b>0.1%</b>
<b>SDR 2026</b>	<b>13 103</b>	<b>6.2%</b>	<b>124</b>	<b>11 010</b>	<b>1 147</b>	<b>425</b>	<b>338</b>	<b>48</b>	<b>10</b>	<b>2 093</b>	<b>0.9%</b>	<b>84.0%</b>	<b>8.8%</b>	<b>3.2%</b>	<b>2.6%</b>	<b>0.4%</b>	<b>0.1%</b>
<b>SDR 2030</b>	<b>14 162</b>	<b>6.2%</b>	<b>124</b>	<b>11 961</b>	<b>1 187</b>	<b>442</b>	<b>390</b>	<b>48</b>	<b>10</b>	<b>2 201</b>	<b>0.9%</b>	<b>84.5%</b>	<b>8.4%</b>	<b>3.1%</b>	<b>2.8%</b>	<b>0.3%</b>	<b>0.1%</b>
<b>SDR 2035</b>	<b>16 019</b>	<b>5.9%</b>	<b>124</b>	<b>13 679</b>	<b>1 255</b>	<b>436</b>	<b>466</b>	<b>48</b>	<b>10</b>	<b>2 340</b>	<b>0.8%</b>	<b>85.4%</b>	<b>7.8%</b>	<b>2.7%</b>	<b>2.9%</b>	<b>0.3%</b>	<b>0.1%</b>
<b>SDR 2036</b>	<b>16 389</b>	<b>5.9%</b>	<b>124</b>	<b>14 014</b>	<b>1 268</b>	<b>442</b>	<b>483</b>	<b>48</b>	<b>10</b>	<b>2 375</b>	<b>0.8%</b>	<b>85.5%</b>	<b>7.7%</b>	<b>2.7%</b>	<b>2.9%</b>	<b>0.3%</b>	<b>0.1%</b>

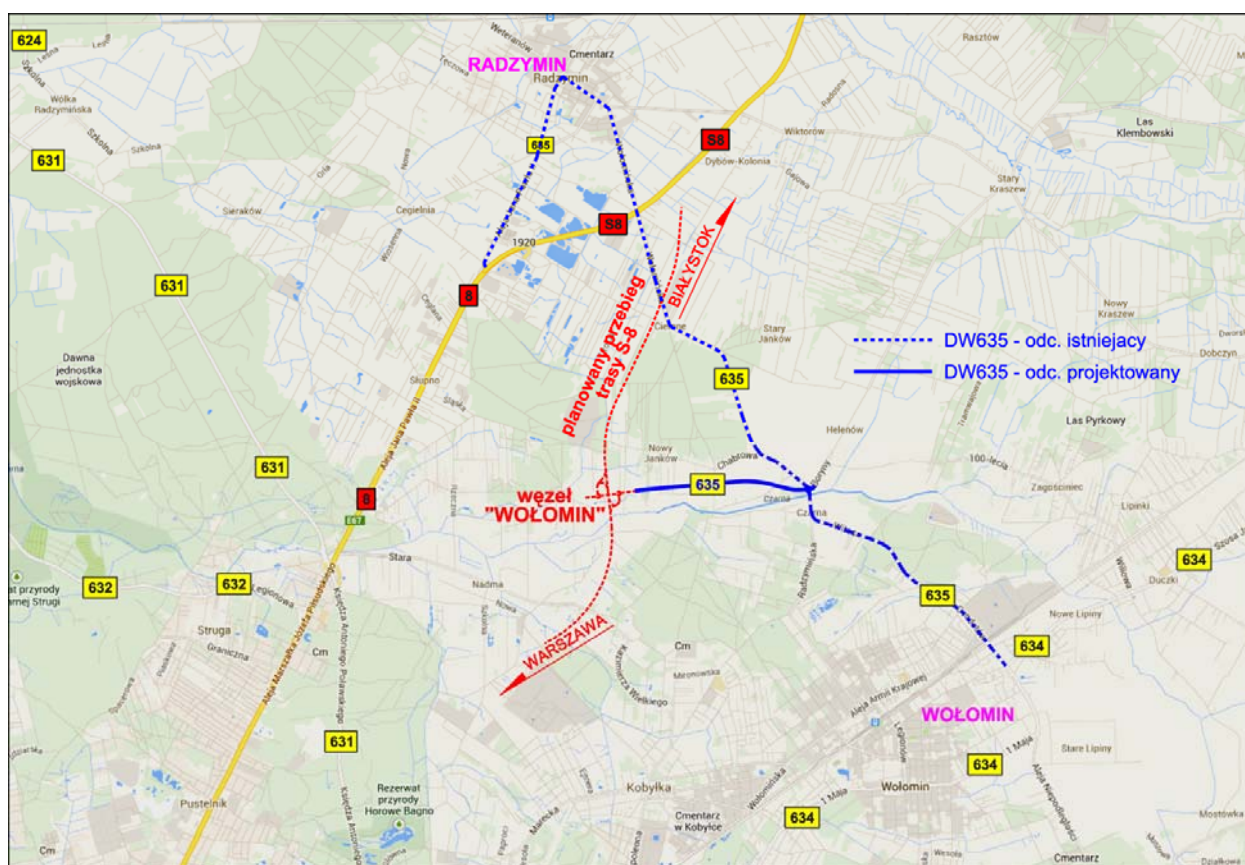
Tab. 2 – DW635 – wyniki prognoz ruchu na podstawie GPR 2010

## 5 PROJEKTOWANE ZMIANY W DOTYCHCZASOWEJ INFRASTRUKTURZE ZAGOSPODAROWANIA TERENU

Dokumentacja projektowa obejmuje budowę drogi wraz z infrastrukturą przyległą związaną z drogą oraz przebudowę infrastruktury kolidującej i nie związanej z drogą, tj.:

- budowę nowej drogi o przekroju jednojezdniowym
- przebudowę połączenia z istniejącą DW635, w tym przebudowę geometrii istniejących skrzyżowań na połączeniu z układem istniejącym,
- budowę nowych zjazdów publicznych i indywidualnych i/lub korektę zjazdów istniejących lub nowo wybudowanych z dostosowaniem wysokościowym,
- budowę chodników, ścieżek rowerowych z dowiązaniem ich do istniejących, nowo wybudowanych z ew. korektą wysokościową,
- budowę odwodnienia drogi w postaci rowów drogowych i kanalizacji deszczowej
- projekt stałej organizacji ruchu,
- przebudowę kolizji z infrastrukturą,

Poniżej na rysunku nr 1 przedstawiono lokalizację przedmiotowej inwestycji.



Rysunek 1 – Lokalizacja analizowanego odcinka

### 5.1 Parametry techniczne

Dokumentacja projektowa obejmuje budowę drogi wraz z infrastrukturą przyległą związaną z drogą oraz przebudowę infrastruktury kolidującej i nie związanej z drogą.

UWAGA:

Kilometraż roboczy dla projektowanego odcinka przyjęto:

- początek w km 0+000.00 (w miejscu połączenia DW635 z węzłem Wołomin)
- koniec w km 2+209.47 (na istniejącej DW635, za skrzyżowaniem typu rondo w kierunku Wołomina, przed mostem na rzece Czarna).

Nadany roboczy kilometraż będzie funkcjonować we wszystkich opracowaniach branżowych.

Podstawowe parametry techniczne drogi wojewódzkiej nr 635 przyjęte przy opracowaniu części drogowej projektu:

- |                                    |  |
|------------------------------------|--|
| - kategoria drogi                  | - wojewódzka,                                |
| - klasa techniczna                 | - G,   |
| - prędkość projektowa              | - 60 km/h (teren niezabudowany),             |
| - prędkość miarodajna              | - 80 km/h (teren niezabudowany),             |
| - szerokość jezdni                 | - 7m   |
| - szerokość pasa ruchu             | - 3,50 m                                     |
| - szerokość chodników              | - min. 1,50 m                                |
| - skrajnia                         | - 4,60 m,                                    |
| - odwodnienie                      | - rowy trapezowe, kanalizacja deszczowa      |
| - obciążenie                       | - 115 kN/oś,                                 |
| - kategoria ruchu                  | - KR-4                                       |
| - pozostałe parametry geometryczne | zgodnie z warunkami technicznymi dla klasy G |

### 5.2 Trasa w planie i profilu

Oś projektowanej drogi wojewódzkiej nr 635 generalnie poprowadzono po nowym śladzie z dowiązaniem do punktów stałych, wyznaczonych w oparciu o przedmiot zamówienia oraz odrębne opracowania projektowe (węzeł Wołomin oraz istniejącą DW635) z zastosowaniem parametrów normatywnych dla drogi klasy G.

Na całej trasie głównej zgodnie z wytycznymi zastosowano dwustronne pochylenie poprzeczne które wynosi 2%.

Przekrój podłużny osi trasy dostosowano do wymogów dla klasy G. Na całym odcinku trasy tak dobrano łuki pionowe aby spełniony był warunek widoczności na zatrzymanie. Pochylenia profilu dobrano z zakresu od 0.30% do 1.1 %, a w miejscu dowiązania do węzła Wołomin o i = 3.8% (wartość bezwzględna). Minimalny promień łuku pionowego przyjęto rzędu 2 000 m a maksymalny 50 000 m.

### 5.3 Skrzyżowania

Na projektowanym odcinku drogi zaprojektowano dwa skrzyżowania:

- w km 0+938.48 zaprojektowano skrzyżowanie skanalizowane z ul. Gościniec aktualnie o nawierzchni ziemnej, która podlega przebudowie w zakresie około 50 m od krawędzi jezdni drogi wojewódzkiej. Dodatkowo na wlotach dróg podporządkowanych zastosowano wyspy typu „mała kropla”. Zgodnie z opracowaniami studialnymi gminy, droga gminna przewidziana jest do rozbudowy po wykonaniu łącznika,
- w km 2+141.34 zaprojektowano skrzyżowanie typu rondo na dowiązaniu projektowanej drogi do istniejącej drogi wojewódzkiej (ul. Witosa) i krzyżującej się drogi powiatowej nr 4311W (ul. Boryny). Na skrzyżowaniu zaprojektowano oświetlenie uliczne.

Wybór typu skrzyżowań uwzględnia funkcje krzyżujących się dróg, wielkości natężeń ruchu, warunki ukształtowania terenu, a także wymagania określone w Rozporządzeniu MTiGM (Dz. U. nr 43 poz. 430) oraz w Wytycznych projektowania skrzyżowań drogowych, cz. 1 i 2.

#### 5.4 Drogi dojazdowe wewnętrzne

Zaprojektowano je wzdłuż trasy głównej w celu obsługi terenów przyległych, rolnych i leśnych, które przecina trasa główna, umożliwiające bezpośrednie zjazdy na działki przyległe. Drogi dojazdowe włączono i/lub połączono:

- w km 0+000 (DP-1) połączenie z projektowaną drogą dojazdową z rejonu trasy S8
- w km 0+983 (DL-1 i DP-2) połączenie pośrednie z DW635 przez ul. Gościniec,
- DL-2 połączenie z ul. Mostową
- DP-2 połączenie z ul. Mostową

Część dróg dojazdowych stanowi ciąg lub przedłużenie dróg gminnych gruntowych zlokalizowanych:

- dla DP-1 na istniejących działkach ewid. nr 48 obręb Wołomin 01, str. prawa trasy głównej
- dla DL-3 i DL-2 na istniejących działkach ewid. nr 45 obręb Czarna 02, odpowiednio str. prawa i lewa trasy głównej

Drogi dojazdowe wewnętrzne zaprojektowano o nawierzchni asfaltowej i pochyleniu wielkości 2% w kierunku trasy głównej dla DL-1 i DL-2 oraz na zewnątrz od trasy głównej dla DP-1 i DP-2. Na łukach poziomych zgodnie z wymaganiami zastosowano jednostronne pochylenie poprzeczne do wewnątrz, dostosowane do promienia łuku. Zmianę kierunku pochylenia poprzecznego daszkowego do pochylenia jednostronnego zastosowano na krzywych przejściowych z zapewnieniem sprawnego odpływu wody oraz płynnego przebiegu krawędzi jezdni. Szerokość jezdni wynosi 3,50 m z poszerzeniem do 5,50 m przy włączeniach do trasy głównej, skrzyżowaniach lub mijankach. Pobocza dróg wewnętrznych zaprojektowano o szerokości 0,75 m. Łuki poziome z zakresu R=30m. Łuki pionowe zastosowano o zmiennej wielkości dostosowanej do istniejącego terenu.

Drogi dojazdowe (wewnętrzne) DP-2, DL-1 oraz DL-2 zakończono placem do zawracania o kształcie kwadratowym w planie i wielkości boku 12,5 m z łukiem włączającym w drogę o R = 6,0 m.

#### 5.5 Zjazdy

Wzdłuż projektowanego odcinka drogi nr 635 nie projektuje się zjazdów. Zaprojektowano zjazdy indywidualne tylko dla ul. Boryny i ul. Witosa (kierunek Radzymin) o szerokości od 3,50m do 5,50m.

Poszczególne szerokości zjazdów zwymiarowano na planie sytuacyjnym. Na zjazdach indywidualnych zastosowano wyokrąglenia o min. promieniu równym 3.0 m.

#### 5.6 Ciągi pieszo-rowerowe

W ramach inwestycji na wzdłuż projektowanej DW635 po jej prawej stronie zaprojektowano ciąg pieszy i rowerowy (ścieżka rowerowa + chodnik). Analogicznie ciągi zaprojektowano wokół ronda z połączeniem do istniejącego ciągu wzdłuż ul. Boryny oraz projektowanym lewostronnym ciągiem ul. Witosa (opracowanie na zlecenie gminy Wołomin). Parametry techniczne ciągów zaprojektowano zgodnie z Rozporządzeniem MTiGM z dnia 2 marca 1999 r. w sprawie warunków technicznych, jakim powinny odpowiadać drogi publiczne i ich usytuowanie.

W uzgodnieniu z MZDW w Warszawie, zgodnie z planem sytuacyjnym, ciąg pieszo – rowerowy dowiązuje się do projektowanych dróg dojazdowych, gdzie drogi dojazdowe stanowią jego kontynuację.

W ciągu pieszo – rowerowym ścieżkę zaprojektowano jako dwukierunkową szerokości 2,0 m, a chodnik szerokości 1,50 m. Geometrię w planie dostosowano do przebiegu drogi wojewódzkiej z odsunięciem ścieżki od jezdni na szerokość pozwalającą na umieszczenie pomiędzy korpusami rowu odwadniającego. Zastosowano pochylenie poprzeczne ciągu jednostronne, rzędu 2% do rowu drogowego (w przypadku jego występowania). Połączenie ścieżki rowerowej z chodnikiem rozgraniczono opornikiem z uskokiem rzędu 2 cm.

Geometrię ścieżki pokazano na planie sytuacyjnym oraz profilu podłużnym. Pozostałe parametry techniczne przedstawiono na przekrojach normalnych oraz szczegółach konstrukcyjnych.

#### 5.7 Drogowe obiekty inżynierskie

Na przedmiotowym odcinku drogi nie projektuje się drogowych obiektów inżynierskich.

## 6 PROJEKTOWANE OZNAKOWANIE POZIOME I PIONOWE

W związku z nowym przebiegiem DW635 oraz dowiązaniem sytuacyjno- wysokościowym do istniejących dróg, konieczne jest wykonanie nowego oraz odtworzenie istniejącego oznakowania poziomego oraz pionowego.

W ramach niniejszej dokumentacji przewiduje się zaprojektowanie urządzeń bezpieczeństwa i organizacji ruchu, zgodnie z *Rozporządzeniem Ministra Infrastruktury z dn. 3.07.2003 r. w sprawie szczegółowych warunków technicznych dla znaków i sygnałów drogowych oraz urządzeń bezpieczeństwa ruchu drogowego i warunków ich umieszczania na drogach* DZ. U. nr 220 poz. 2181 z dn. 23.12 2003 r. W skład urządzeń bezpieczeństwa i organizacji ruchu wchodzi następujące elementy:

- oznakowanie pionowe,
- oznakowanie poziome,
- urządzenia BRD,

### 6.1 Oznakowanie poziome

Oznakowanie poziome obejmuje wybudowanie odpowiednich poziomych znaków drogowych na istniejących oraz projektowanych drogach. Należy wykonać oznakowanie poziome grubowarstwowe z mas termoplastycznych. Przed przystąpieniem wykonania oznakowania Wykonawca winien dokonać trasowania i wytyczenia malowanych linii, strzałek i innych elementów oznakowania poziomego zgodnie z niniejszą dokumentacją. Trasowanie wykonać należy farbą o niskiej żywotności. Po wykonaniu trasowania Wykonawca winien dokonać odbioru u Zamawiającego.

Na odcinku drogi DW nr 635 zaprojektowano w osi linii: P-1a, P-1c, P-2b, P-3a, P-4, P-6, oraz P-1e (na skrzyżowaniach i zjazdach w ciągu linii P-4).

Jako linie krawędziowe zastosowano P-7a, P-7b oraz P-7d (ul. Witosa). Przejścia dla pieszych oraz rowerzystów oznakowano linia P-10 i P-11, dodatkowo powierzchnia przejazdu dla rowerów została wymalowana na kolor czerwony.

Podporządkowane wloty dróg bocznych (skrzyżowań), posiadające szerokość min.6.0m, zostały oznakowane linią warunkowego zatrzymania P-13.

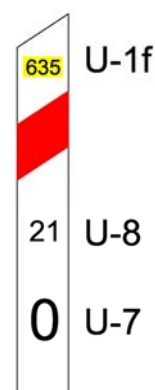
Na powierzchniach wyłączonych z ruchu przewidziano znak poziomy P-21a.

### 6.2 Oznakowanie pionowe

Oznakowanie pionowe obejmuje ustawienie wszystkich grup znaków drogowych oraz drogowskazów tablicowych na projektowanych oraz istniejących drogach. Dla zapewnienia widoczności znaku pionowego z odległości pozwalającej kierującemu pojazdem jego spostrzeżenie, odczytanie i prawidłową reakcję, należy zastosować znaki wielkości średniej, a do wykonania lic znaków należy zastosować materiały odblaskowe (typ 2).

Likwidacji ulega częściowe oznakowanie pionowe na przebudowywanym fragmencie DW635 i drodze powiatowej (ul. Boryny) w celu zapewnienia powiązania istniejących dróg z projektowanym nowym przebiegiem DW 635.

Na trasie głównej zgodnie z rozporządzeniem ustawiono słupki prowadzące U-1a i U-1b. Na przedmiotowych znakach w pełnych kilometrach i hektometrach należy umieścić znak U7 i U-8. Dodatkowo w pełnych hektometrach należy na słupku prowadzącym umieścić znak U-1f. Przykładową grafikę znaku przedstawiono poniżej:



**Uwaga: Lokalizacje słupków prowadzących U-1a i U1b na projekcie stałej organizacji ruchu zaprojektowano począwszy od przecięcia osi z trasą S8 (według opracowania dla węzła Wołomin). Dokładną lokalizację słupków hektometrowych należy ustalić z Inwestorem po zmianie istniejącego przebiegu drogi wojewódzkiej 635 (zmiana kategorii drogi na inną).**

### 6.3 Urządzenia bezpieczeństwa ruchu drogowego

- Projektowana DW 635 – na odcinku o przekroju drogowym, gdzie występują rowy drogowe z funkcją retencjonowania (o szerokim dnie i minimalnym pochyleniu podłużnym), ze względu na możliwość występowania w nich wody, zaprojektowano bariery drogowe linowe skarpowe N2 W3 A.
- Skrzyżowanie DW635 z ul. Gościniec – wyspa kanalizująca ruch, wydzielone pasy lewoskrętu. Wyniesienie wyspy w stosunku do jezdni wynosi +6.0cm, dodatkowo należy umieścić znaki aktywne U-5c i C-9 zasilane solarnie.
- Ulica Gościniec – zaprojektowano wyspę typu „mała kropla” oraz wyspę BRD (azyl). Wyniesienie wysp projektuje się o rzędnej +12.0 cm w stosunku do nawierzchni jezdni ul. Gościniec.
- Skrzyżowanie typu rondo (ul. Witosa, Boryny i projektowana DW635) – wyspy BRD (azyle) szerokości 3.0 m i długości około 20.0m. Wyniesienie wysp projektuje się o rzędnej +12.0 cm w stosunku do nawierzchni jezdni. Na wyspach umieszczono znaki U-5a i C-9.

W celu zapewnienia bezpieczeństwa ruchu pieszego i rowerowego zaprojektowano balustradę U-11a w miejscach występowania stromych skarp, skarp rowów, przepustów lub jako segregację od ruchu drogowego. Szczegółową lokalizację balustrad przedstawiono na planach sytuacyjnych projektu budowlanego.

	Typ bariery	Jednostka	Długość
1	U-11a	m	401
2	N2 W3A	m	1220

Tabela nr 3 - Zestawienie długości wygrodzeń dla pieszych i barier drogowych

## 7 PRZEWIDYWANY TERMIN WPROWADZENIA PROJEKTOWANEJ ORGANIZACJI RUCHU

Przewiduje się, że projektowana organizacja ruchu zostanie wprowadzona po zakończeniu prac związanych z budową niniejszego odcinka drogi wojewódzkiej tj. I kwartał 2018 roku. Jednostka wprowadzająca zatwierdzoną organizację ruchu jest zobowiązana do zawiadomienia organu zarządzającego ruchem i zarządu drogi Komendanta Stołecznego Policji w Warszawie o terminie jej wprowadzenia, co najmniej 7 dni przed wprowadzeniem organizacji ruchu, zgodnie z rozporządzeniem Ministra Infrastruktury z dnia 23 września 2003r. w sprawie szczegółowych warunków zarządzania ruchem na drogach oraz wykonywania nadzory nad tym zarządzaniem (Dz. U.nr 177 z 2003r., poz. 1729).

## 8 UWAGI KOŃCOWE

Na trasie zasadniczej projektuje się wykonanie znaków drogowych pionowych z grupy średniej; znaki ostrzegawcze – długość boku 900 mm, znaki okrągłe o średnicy 800 mm, znaki informacyjne 600 mm x 600 mm lub 600 mm x 750 mm. Znaki małe należy zastosować na drogach gminnych oraz drogowskazy tablicowe na drogach powiatowych.

Znaki drogowe wykonane mają być z blachy ocynkowanej z podwójnie zagiętą krawędzią, z folii odblaskowej typu „2”.

Do wykonania słupków przeszkodowych (U-5a) należy użyć folii pryzmatycznej odblaskowo – fluorescencyjnej barwy żółtozielonej – folia „typu 3” o powierzchni odblasku min. 0,15 m<sup>2</sup>.

Wszystkie znaki drogowe winny mieć aprobatę techniczną dopuszczającą wyrób do stosowania. Grubość blachy ocynkowanej do wykonania znaków winna mieć 1,5 mm. Odwrotna strona tarczy znaku lub tabliczki powinna mieć barwę szara. Na odwrotnej stronie tarczy znaku i tabliczki należy umieścić informacje zawierające dane identyfikacyjne producenta znaku, typ folii odblaskowej, miesiąc i rok produkcji. Słupki do mocowania znaków drogowych powinny być wykonane z rury stalowej ocynkowanej średnicy 70 mm. Istniejące znaki pionowe będące stanem dobrym ustawić ponownie zgodnie z projektem stałej organizacji ruchu.

### Uwaga:

**W przypadku zmiany istniejącego przebiegu drogi wojewódzkiej 635, na odcinku zmiany (zmiana kategorii drogi na inną), należy dokonać zmian w oznakowaniu odcinka likwidując znaki E-15b i E15b na oznakowaniu drogowskazowym.**

## 9 TABELARYCZNE ZESTAWIENIE ZNAKÓW PIONOWYCH I POZIOMYCH

### 9.1 Tabela projektowanych znaków pionowych

Oznakowanie pionowe - projektowane							
Lp.	Pikietaż		Grupa znaku	Numer znaku	Ilość [szt.]	Słupki [szt.]	
	Trasa główna	Drogi boczne					
1	0+726.75	-	A	6A	1	1	
2	0+776.75	-	B	33	1	1	
3	0+810.85	-	C	9-aktywy	1	1	
4		-	U	5c-aktywny	1		
5	0+848.59	-	F	10	1	1	
6	ul. Gościńiec	150m od skrzyżowania	A	6B	1	2	
7		0+035.76	A	7	1	1	
8		0+042.00		A	6C	1	1
9				T	1	1	
10		0+044.40		C	9	1	1
11				U	5A	1	
12				D	6B	1	
13		0+047.49		C	13/16	2	2
14		0+052.78		D	6B	1	1
15		0+055.34		C	9	1	1

16			U	5A	1		
17			C	9	1		
18		0+076.77	U	5A	1	1	
19			C	9	1		
20		0+084.96	U	5A	1	1	
21			A	6C	1		
22		0+090.00	T	1	1	1	
23		0+087.86	A	7	1	1	
24	DP-1	0+015	A	24	1	1	
25		0+041	A	12B	1	1	
26		0+124	A	24	1	1	
27		0+218	A	24	1	1	
28		0+325		A	24	1	1
29				B	33	1	
30	DL-1	0+015.00	D	4A	1	1	
31			A	7	1	1	
32			A	12B	1	1	
33			B	33	1	1	
34	DP-2	0+015.00	A	7	1	1	
35		0+023.15		A	24	1	1
36				B	33	1	
37		0+042		A	12B	1	1
38		0+132.00		A	24	1	1
39		0+780.00		D	4A	1	1
40				B	33	1	
41		0+747.60		B	33	1	1
42		1+053.00		A	24	1	1
43		1+160.00		A	24	1	1
44				T	1	1	
45	DL-2	0+002	B	33	1	1	
46	0+968.13	-	C	9-aktywy	1	1	
47		-	U	5c-aktywny	1		
48	0+970.24	-	F	3B	1	1	
49	0+990.24	-	E	15b	1	1	
50	0+998.84	-	F	3B	1	1	
51	0+999.93		C	9-aktywy	1	1	
52			U	5c-aktywny	1		
53	1+034.01		C	13/16	1	1	
54			C	13a/16a	1		
55	1+020.00	-	E	15b	1	1	
56	1+120.04	-	F	10	1	1	
57	1+156.15		C	9-aktywy	1	1	
58			U	5c-aktywny	1		
59	1+240.37	-	A	6A	1	1	



60	1+190.37	-	B	33	1	1
61	1+960.61	-	E	1	1	2
62		-	A	7	1	
63	2+067.98	-	E	15B	1	1
64	2+069.68	-	A	7	1	1
65		-	D	2	1	
66	2+090.84	-	D	42	1	2
67	2+090.57	-	D	43	1	2
68	2+102.30	-	C	9	1	1
69	2+100	-	U	5A	1	
70	2+106.90	-	D	6B	1	1
71	2+108.76	-	C	13/16	1	1
72	2+114.33	-	D	6B	1	1
73	2+116.69	-	C	12	1	1
74		-	A	7	1	
75	2+116.99	-	C	13/16	1	1
76	2+117.59	-	C	9	1	1
77		-	U	5A	1	
78	2+164.95	-	C	9	1	1
79		-	U	5A	1	
80	2+165.36	-	C	12	1	1
81		-	A	7	1	
82	2+167.291	-	D	6B	1	1
83	2+172.06	-	C	13/16	1	1
84	2+176.10	-	D	6B	1	1
85	2+180.35	-	C	9	1	1
86	2+178	-	U	5A	1	
87	2+185.81	-	E	15A	1	1
88	2+2014	-	D	2	1	1
89		-	A	7	1	
90	2+316.15	-	E	1	1	2
91		-	A	7	1	
92	ul. Boryny	0+023.40	C	9	1	1
93			U	5A	1	
94		0+024.51	C	12	1	1
95			A	7	1	
96		0+025.49	C	13/16	1	1
97		0+027.02	D	6B	1	1
98		0+030.73	C	13/16	1	1
99		0+034.53	C	13/17	1	1
100		0+034.61	D	6B	1	1
101		0+039	C	9	1	1
102		0+037	U	5A	1	1
103		0+061.63	D	2	1	1
104			A	7	1	
105		0+178.00	E	1	1	2
106			A	7	1	
107		ciąg pieszo-rowerowy	C	13/16	1	1
108	ul. Witosza	0+023.68	C	9	1	1
109			U	5A	1	
110		0+023.27	C	12	1	1
111			A	7	1	
112		0+026.95	D	6B	1	1
113		0+029.62	C	13/16	1	1
114	0+032.31	C	13/16	1	1	

115		0+035.06	D	6B	1	1
116		0+034.30	C	13/16	1	1
117		0+035.40	C	9	1	1
118		0+033	U	5A	1	1
119		0+073	D	2	1	1
120			A	7	1	
121		0+174	E	1	1	2
122			A	7	1	
123		ciąg pieszo-rowerowy	C	13/16	2	2
124		rondo	E	4	4	8
125	2+069.89	miejsca dowiązania ścieżki do DP-2	C	13a/16a	1	1
126				13/16	1	
127		miejsca dowiązania ścieżki do DP-1	C	13a/16a	2	2
128				13/16	2	
<b>Suma</b>					<b>135</b>	<b>110</b>

Tabela nr 4- Zestawienie projektowanych znaków pionowych

## 9.2 Tabela istniejących znaków pionowych

Oznakowanie pionowe - istniejące								
Lp.	Pikietaż drogi	Skrzyżowanie	Grupa znaku	Numer znaku	Ilość [szt.]	Słupki [szt.]	Stan	uwagi
1	2+205.29	-	A	30	1	1	dobry	do przestawienia
2		-	T	14	1			
3	2+217	-	F	4	1	1	dobry	pozostaje
4	2+243	-	F	4	1	1	dobry	pozostaje
5	2+219.31	-	D	1	1	1	dobry	do likwidacji
6	2+208	-	E	4	1	2	dobry	do likwidacji
7	2+299.95	-	A	17	1	1	dobry	pozostaje
8		-	B	33	1			
9	2+328.42	-	A	2	1	1	dobry	do likwidacji
10	-	ul. Boryny	A	7	1	-	dobry	do likwidacji
11	-		E	18A	1	2	dobry	do likwidacji
12	-	ul. Witosza	D	1	1	1	dobry	do likwidacji
13	-		E	4	1	2	dobry	do likwidacji
<b>Suma</b>					<b>13</b>	<b>13</b>		

Tabela nr 5- Zestawienie istniejących znaków pionowych

## 9.3 Tabela znaków poziomych

Oznakowanie poziome - projektowane				
Element	Ilość	Jednostka miary	Współczynnik powierzchni	Powierzchnia [m2]
Linie na skrzyżowaniach i przejściach dla pieszych				
P-10	48.25	mb	2	96.50
P-11	45.0	mb	0.5	22.50

P-13	45.00	mb	0.2625	11.81
P-14	17.50	mb	0.375	6.56
Przejazdy rowerowe	123.00	m <sup>2</sup>	-	123.00
<b>Linie segregacyjne, krawężniowe ciągłe i przerywane</b>				
P-1a	985.0	mb	0.04	39.40
P-1c	184.0	mb	0.12	22.08
P-1e	87.0	mb	0.12	10.44
P-2b	40.0	mb	0.24	9.60
P-3a	235.0	mb	0.2	47.00
P-4	196.0	mb	0.24	47.04
P-6	486.0	mb	0.08	38.88
P-7a	95.0	mb	0.12	11.40
P-7b	2 192.0	mb	0.24	526.08
P-7c	51.0	mb	0.06	3.06
P-7d	118.0	mb	0.12	14.16
P-8d	12.0	szt.	1.49	17.88
P-8f	12.0	szt.	2.19	26.28
P-21a	254.0	m <sup>2</sup>	0.38	96.52
P-23	59.0	szt.	0.662	39.06
<b>RAZEM</b>				<b>1 209.25</b>

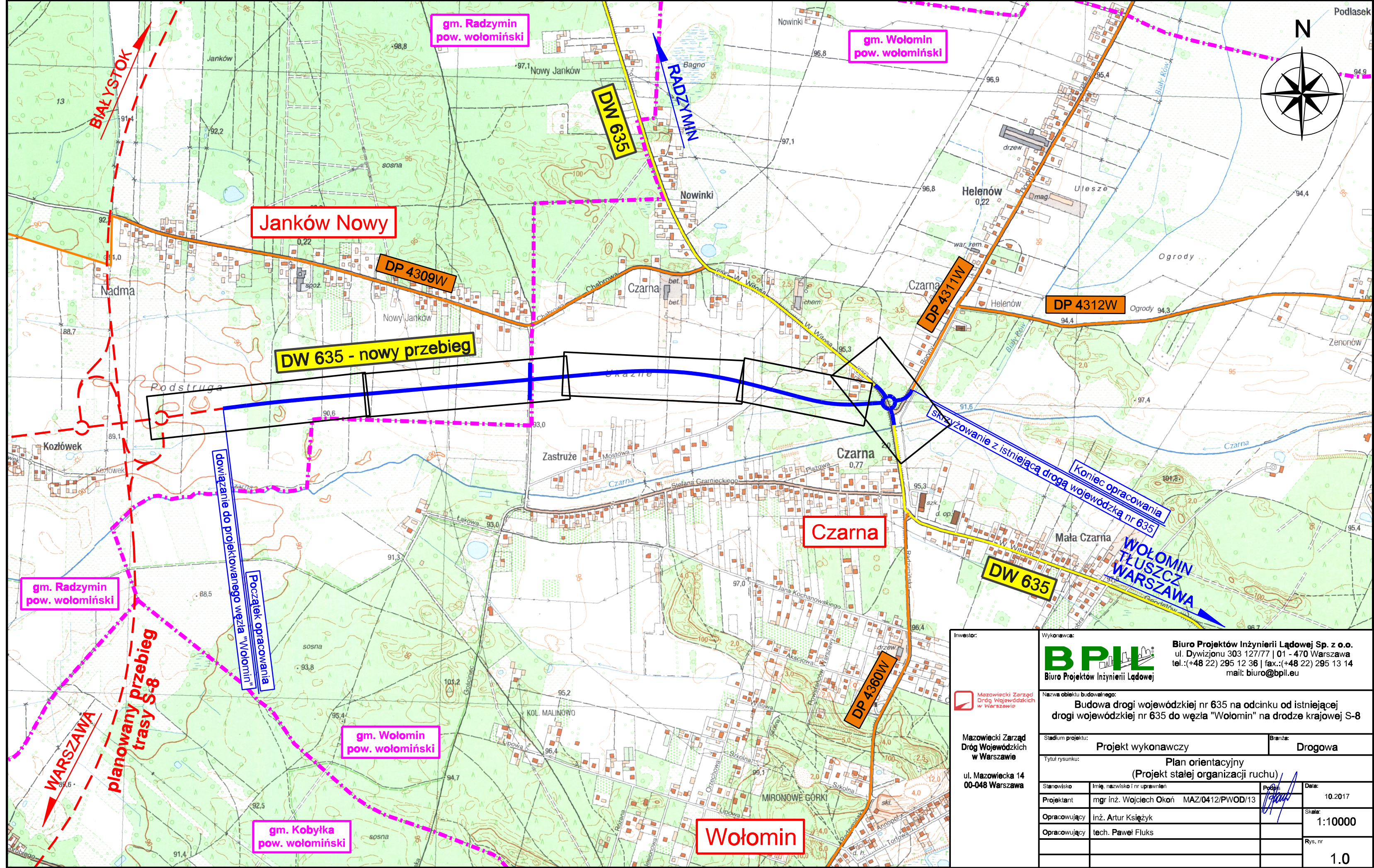
Tabela nr 5 - Zestawienie projektowanych znaków poziomych

## 10 CZĘŚĆ GRAFICZNA

1. Plan orientacyjny, skala 1:25000 - rys.1.0
2. Legenda
3. Projekt stałej organizacji ruchu, skala 1:500 - rys. 2.1-2.14

Dokumentację sporządził zespół autorski w składzie:

Projektant: mgr inż. Wojciech Okoń  
 Opracowujący: inż. Artur Księżyk  
 Opracowujący: tech. Paweł Fluks



gm. Radzymin pow. wołomiński

gm. Radzymin pow. wołomiński

gm. Wołomin pow. wołomiński

Janków Nowy

Czarna

Wołomin

gm. Kobyłka pow. wołomiński

gm. Wołomin pow. wołomiński

planowany przebieg trasy S-8

dowiązanie do projektowanego węzła "Wołomin"

Investor:  
Mazowiecki Zarząd Dróg Wojewódzkich w Warszawie  
ul. Mazowiecka 14  
00-048 Warszawa

Wykonawca:  
**BPIŁ**  
Biuro Projektów Inżynierii Lądowej  
Biuro Projektów Inżynierii Lądowej  
Biuro Projektów Inżynierii Lądowej Sp. z o.o.  
ul. Dywizjonu 303 127/77 | 01 - 470 Warszawa  
tel.: (+48 22) 295 12 36 | fax.: (+48 22) 295 13 14  
mail: biuro@bpil.eu

Nazwa obiektu budowlanego:  
Budowa drogi wojewódzkiej nr 635 na odcinku od istniejącej drogi wojewódzkiej nr 635 do węzła "Wołomin" na drodze krajowej S-8

Stadium projektu: Projekt wykonawczy  
Branża: Drogowa

Tytuł rysunku: Plan orientacyjny (Projekt stałej organizacji ruchu)

Stanowisko	Imię, nazwisko i nr uprawnień	Podpis	Data
Projektant	mgr inż. Wojciech Okoń MAZ/0412/PWOD/13	<i>[Signature]</i>	10.2017

Opracujący	inż. Artur Księżyk	Skala:	1:10000
Opracujący	tech. Paweł Fluks	Rys. nr	1.0



projektowane oznakowanie pionowe



projektowane oznakowanie poziome



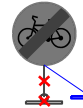
projektowane oznakowanie poziome- przejazd dla rowerów



istniejące oznakowanie pionowe




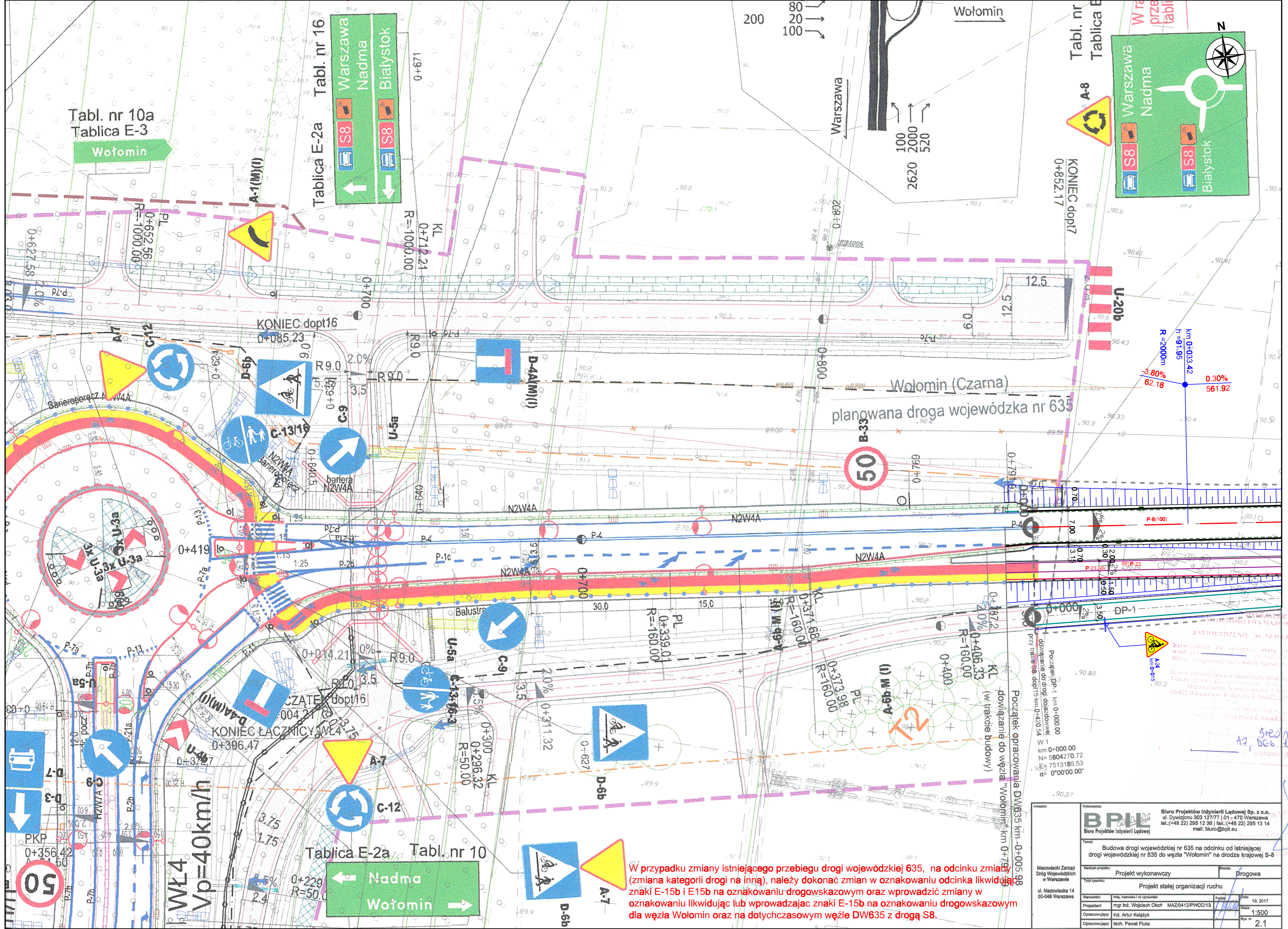
istniejące oznakowanie pionowe do likwidacji



istniejące oznakowanie pionowe do przestawienia

## Branża drogowa

-  - krawędź jezdni bitumicznej
-  - krawężnik 20x30 cm
-  - krawężnik 20x30 cm wtopiony
-  - krawędź chodnika- obrzeże 8x30cm
-  - krawędź ścieżki rowerowej- obrzeże 8x30cm
-  - krawędź pobocza gruntowego
-  - ściek uliczny z kostki betonowej
-  - projektowana bariera U-11a
-  - projektowany przepust rurowy
-  - proj. wpust krawężnikowo-jezdniowy
-  - projektowane skarpy
-  - proj. umocnienie skarp płytami ażurowymi
-  - projektowana konserwacja rowu



W przypadku zmiany istniejącego przebiegu drogi wojewódzkiej 635, na odcinku między (zmiana kategorii drogi na inną), należy dokonać zmian w oznakowaniu odcinka likwidując znaki E-15b i E15b na oznakowaniu drogowym oraz wprowadzić zmiany w oznakowaniu likwidując lub wprowadzając znaki E-15b na oznakowaniu drogowym dla węzła Wołomin oraz na dotychczasowym węzle DW635 z drogą S8.

Zatwierdzenie do realizacji stanu projektowego  
 w całości w całości w całości  
 Niezgodności w projekcie należy wprowadzić  
 31 GRU. 2020  
 Techn. mgr inż. Paweł Fluk  
 ul. Mazowiecka 14 00-048 Warszawa  
 7513185.53  
 00000000

<b>Wykonawca:</b> <b>BPI</b> Biuro Projektów Inżynierii Lądowej		Biuro Projektów Inżynierii Lądowej Sp. z o.o. ul. Dywizjonu 303 127/77   01-470 Warszawa tel.:(+48 22) 295 12 36   fax.:(+48 22) 295 13 14 mail: biuro@bpi.eu	
<b>Temat:</b> Budowa drogi wojewódzkiej nr 635 na odcinku od istniejącej drogi wojewódzkiej nr 635 do węzła "Wolomin" na drodze krajowej S-8			
<b>Stadium projektu:</b> Projekt wykonawczy		<b>Dotyczy:</b> Drogową	
<b>Tytuł rysunku:</b> Projekt stacji organizacji ruchu			
<b>Stanowisko:</b> mgr inż. Wojciech Okoń MAZ/0412/PWOD/13		<b>Data:</b> 10. 2017	
<b>Projektant:</b> inż. Artur Kałężyk		<b>Skala:</b> 1:500	
<b>Opracowujący:</b> tech. Paweł Fluk		<b>Rys. nr:</b> 2.1	

Tabl. nr 10a  
 Tablica E-3  
 Wołomin

Tabl. nr 16  
 Warszawa  
 Nadma  
 Białystok

Tablica E-2a  
 Warszawa  
 Nadma  
 Białystok

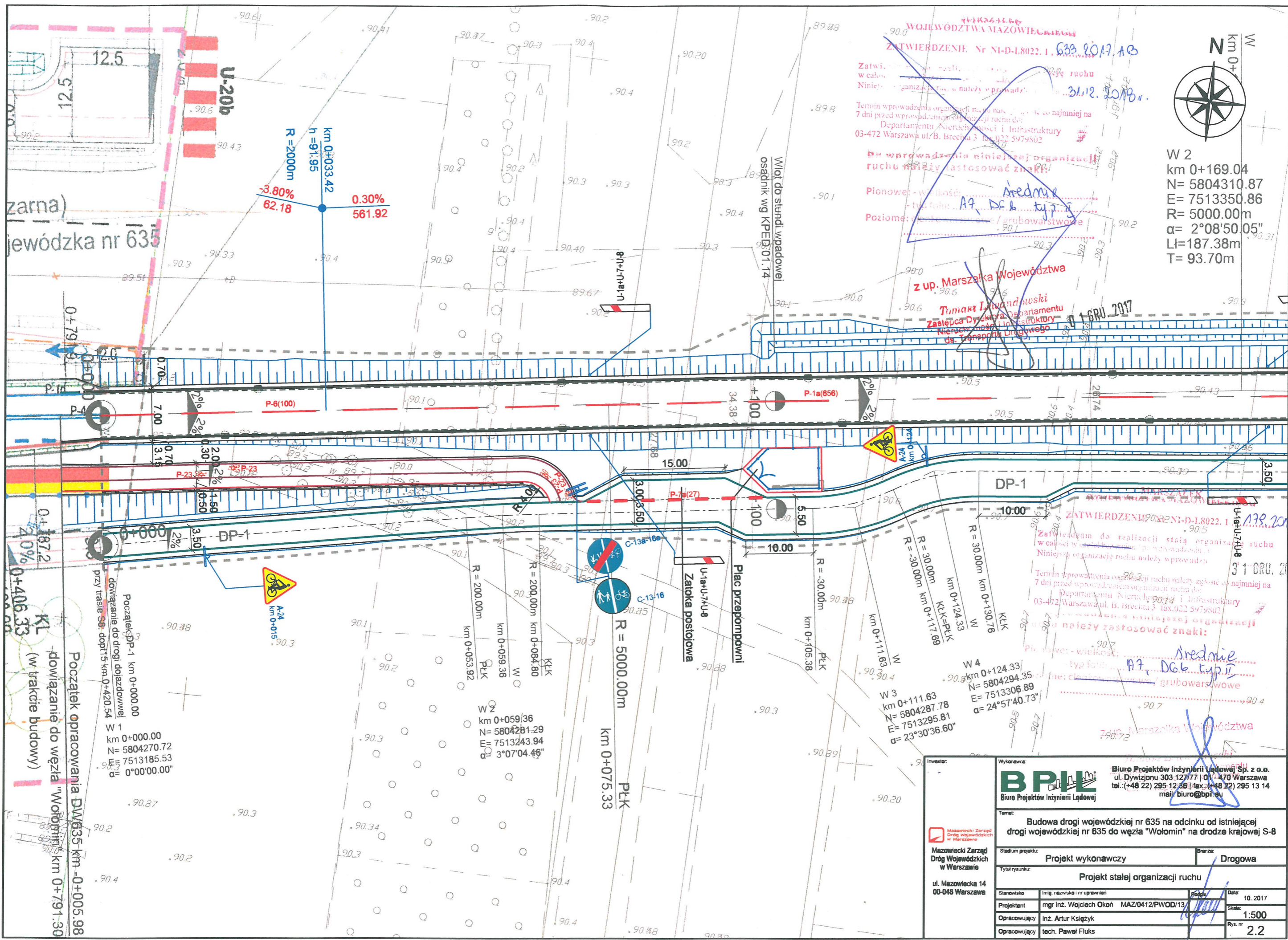
Tabl. nr 8  
 Tablica B  
 Warszawa  
 Nadma  
 Białystok

PKP  
 0+356.42

Wp=40km/h

Tablica E-2a  
 Nadma  
 Wołomin

Tabl. nr 10



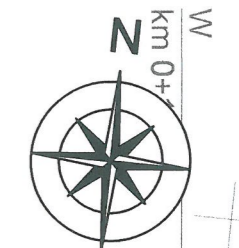
WOJEWÓDZTWA MAZOWIECKIEGO  
ZATWIERDZENIE Nr NI-D-1.8022.1. 635 2017 AB

Zatwierdzam do realizacji stałą organizację ruchu w całości w zakresie planu organizacji ruchu. Niniejszą organizację ruchu należy wprowadzić 31.12.2018 r.

Termin wprowadzenia organizacji ruchu należy zgłosić co najmniej na 7 dni przed wprowadzeniem organizacji ruchu do: Departamentu Nieruchomości i Infrastruktury 03-472 Warszawa ul. B. Brechta 3 fax: 022 5979802

Przy wprowadzeniu niniejszej organizacji ruchu należy zastosować znaki:

Pionowe: wielkość Srednie  
- typ fontu: A7, DGB typ 5  
Poziome: wielkość Srednie  
- typ fontu: A7, DGB typ 5  
- grubość linii: grubowarsztwowe



W 2  
km 0+169.04  
N= 5804310.87  
E= 7513350.86  
R= 5000.00m  
 $\alpha = 2^{\circ}08'50.05''$   
L=187.38m  
T= 93.70m

z up. Marszałka Województwa  
Tomasz Litwiniukowski  
Zastępca Dyrektora Departamentu Nieruchomości i Infrastruktury ds. Transportu Drogowego  
16 GRU 2017

ZATWIERDZENIE Nr NI-D-1.8022.1. 179 2018 AB

Zatwierdzam do realizacji stałą organizację ruchu w całości w zakresie planu organizacji ruchu. Niniejszą organizację ruchu należy wprowadzić 31 GRU 2020

Termin wprowadzenia organizacji ruchu należy zgłosić co najmniej na 7 dni przed wprowadzeniem organizacji ruchu do: Departamentu Nieruchomości i Infrastruktury 03-472 Warszawa ul. B. Brechta 3 fax: 022 5979802

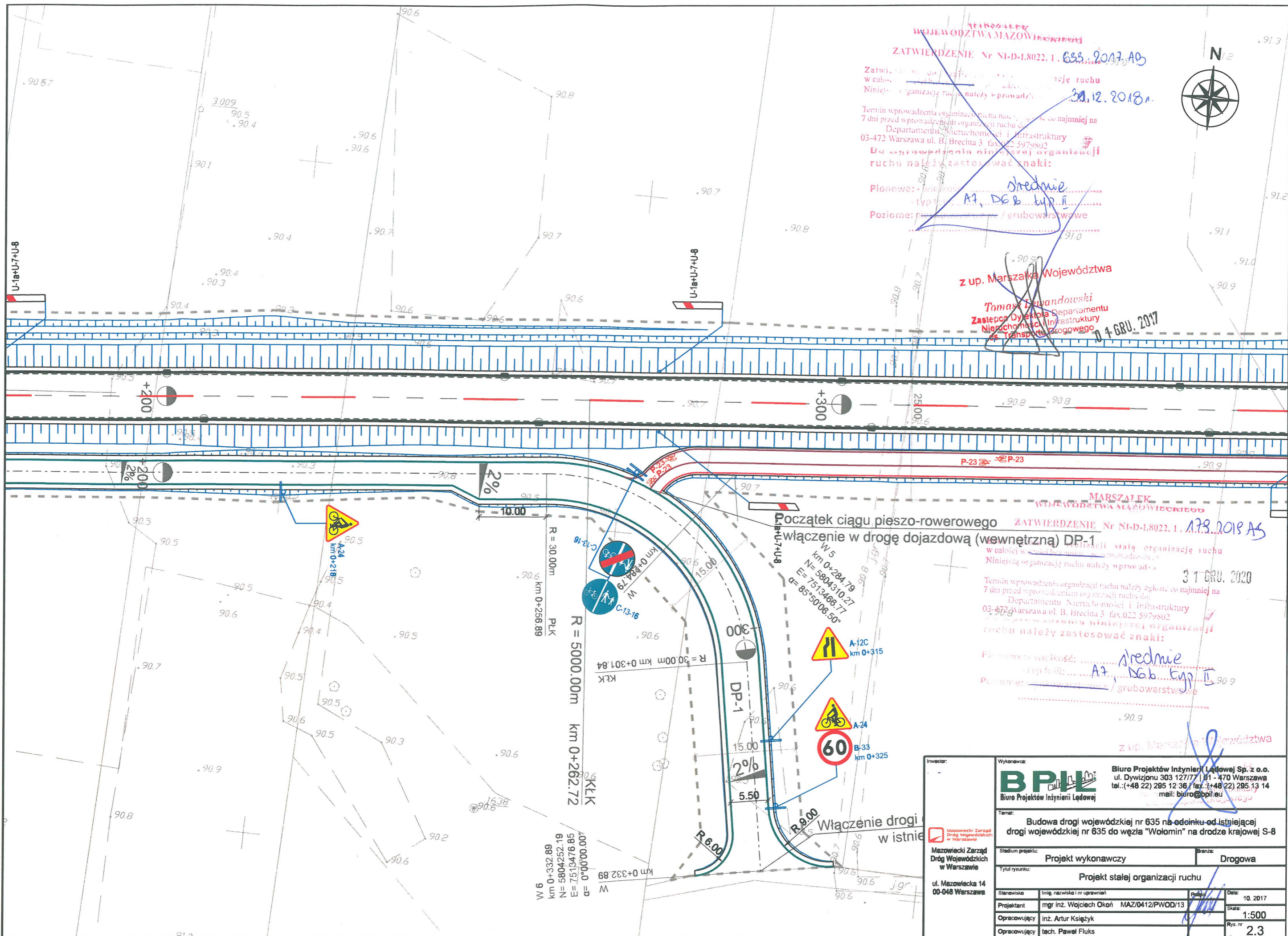
Przy wprowadzeniu niniejszej organizacji ruchu należy zastosować znaki:

Pionowe: wielkość Srednie  
- typ fontu: A7, DGB typ 5  
Poziome: wielkość Srednie  
- typ fontu: A7, DGB typ 5  
- grubość linii: grubowarsztwowe

W 4  
km 0+124.33  
N= 5804294.35  
E= 7513306.89  
 $\alpha = 24^{\circ}57'40.73''$

W 3  
km 0+111.63  
N= 5804287.78  
E= 7513295.81  
 $\alpha = 23^{\circ}30'36.60''$

<p>Mazowiecki Zarząd Dróg Wojewódzkich w Warszawie ul. Mazowiecka 14 00-048 Warszawa</p>	<p>Wykonawca: <b>BPIŁ</b> Biuro Projektów Inżynierii Lądowej</p>	<p>Biuro Projektów Inżynierii Lądowej Sp. z o.o. ul. Dywizjonu 303 12777   01-470 Warszawa tel.: (+48 22) 295 12 36   fax: (+48 22) 295 13 14 mail: biuro@bpi.pl</p>
	<p>Temat: Budowa drogi wojewódzkiej nr 635 na odcinku od istniejącej drogi wojewódzkiej nr 635 do węzła "Wołomin" na drodze krajowej S-8</p>	
<p>Stadium projektu: Projekt wykonawczy</p>	<p>Branża: Drogowa</p>	
<p>Tytuł rysunku: Projekt stałej organizacji ruchu</p>		
<p>Stanowisko</p>	<p>Imię, nazwisko i nr uprawnień</p>	<p>Data: 10.2017</p>
<p>Projektant</p>	<p>mgr inż. Wojciech Okań MAZ/0412/PWOD/13</p>	<p>Skala: 1:500</p>
<p>Opracowujący</p>	<p>inż. Artur Księżyk</p>	<p>Rys. nr 2.2</p>
<p>Opracowujący</p>	<p>tech. Paweł Fluks</p>	



WOJEWÓDZTWA MAZOWIECKIEGO  
 ZATWIERDZENIE Nr NI-D-18022.1. 633.2017.AB  
 30.12.2018r.

Termin wprowadzenia organizacji ruchu należy zgłosić co najmniej na 7 dni przed wprowadzeniem organizacji ruchu do:  
 Departamentu Nieruchomości i Infrastruktury  
 03-472 Warszawa ul. B. Brechta 3 fax: 022 5979802  
 Do wprowadzenia niniejszej organizacji ruchu należy zastosować znaki:

Planowe: średnie  
 - typ folii: A7, D6b typ II  
 Poziome: grubowarstwowe

z up. Marszałka Województwa

Tomasz Lewandowski  
 Zastępca Dyrektora Departamentu Nieruchomości i Infrastruktury ds. Transportu Drogowego  
 07 GRU. 2017

Początek ciągu pieszo-rowerowego włączenie w drogę dojazdową (wewnętrzna) DP-1

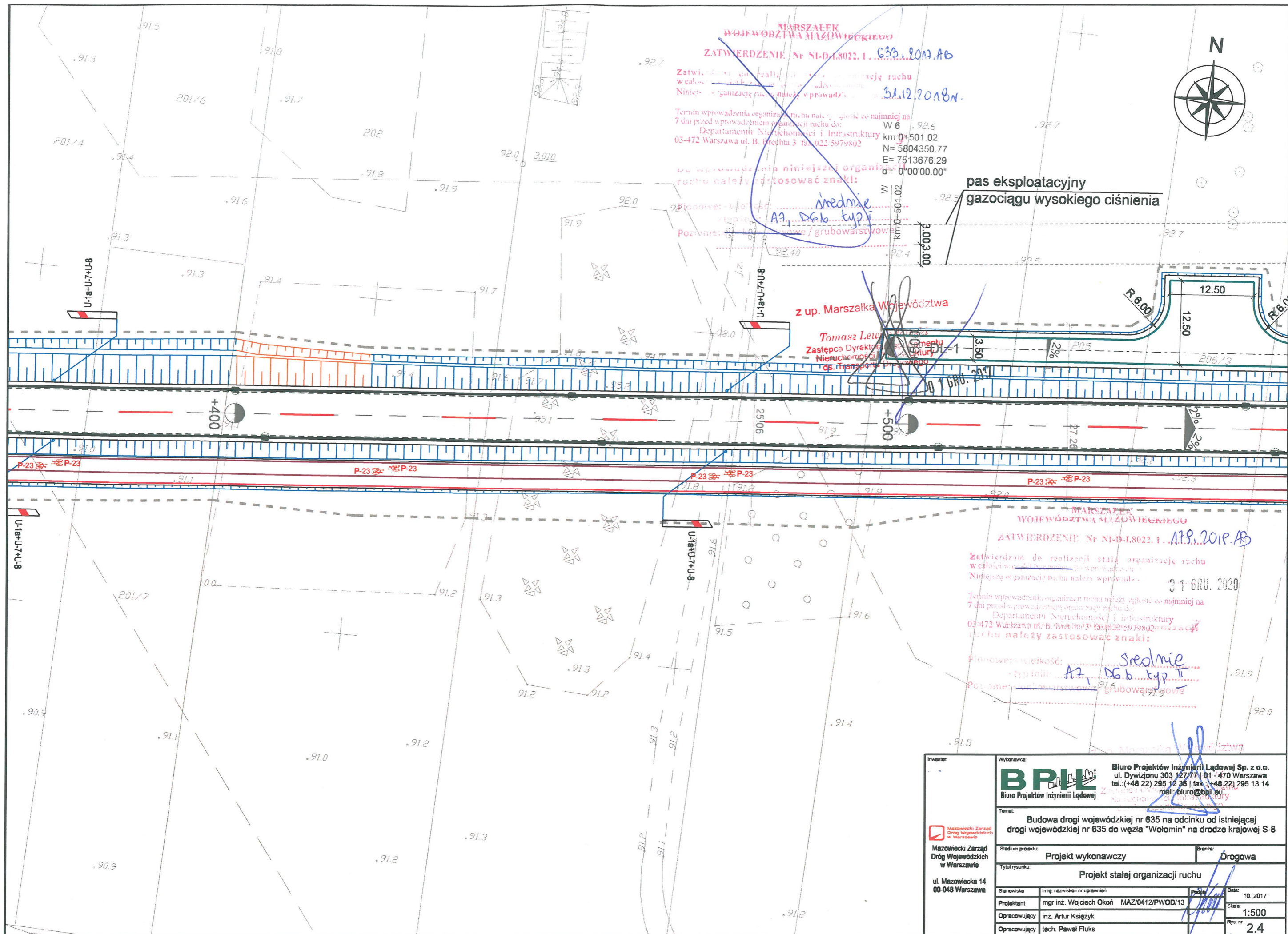
MARSZAŁEK WOJEWÓDZTWA MAZOWIECKIEGO  
 ZATWIERDZENIE Nr NI-D-18022.1. 179.2019.AB

Termin wprowadzenia organizacji ruchu należy zgłosić co najmniej na 7 dni przed wprowadzeniem organizacji ruchu do:  
 Departamentu Nieruchomości i Infrastruktury  
 03-472 Warszawa ul. B. Brechta 3 fax: 022 5979802  
 Do wprowadzenia niniejszej organizacji ruchu należy zastosować znaki:

Planowe: wielkość: średnie  
 - typ folii: A7, D6b, Cyp II  
 Poziome: grubowarstwowe

z up. Marszałka Województwa

Inwestor: Mazowiecki Zarząd Dróg Wojewódzkich w Warszawie ul. Mazowiecka 14 00-048 Warszawa		Wykonawca: <b>BPIŁ</b> Biuro Projektów Inżynierii Lądowej ul. Dywizjonu 303 127/77   01 - 470 Warszawa tel.: (+48 22) 295 12 36 / fax: (+48 22) 295 13 14 mail: biuro@bpi.eu	
Temat: Budowa drogi wojewódzkiej nr 635 na odcinku od istniejącej drogi wojewódzkiej nr 635 do węzła "Wołomin" na drodze krajowej S-8			
Stadium projektu: Projekt wykonawczy		Branża: Drogowa	
Tytuł rysunku: Projekt stałej organizacji ruchu			
Stanowisko	Imię, nazwisko i nr uprawnień	Podpis	Data
Projektant	mgr inż. Wojciech Okoń MAZ/0412/PWOD/13	<i>[Signature]</i>	10.2017
Opracowujący	inż. Artur Księżyk	<i>[Signature]</i>	Skala: 1:500
Opracowujący	tech. Paweł Fluks	<i>[Signature]</i>	Rys. nr 2.3



MARSZAŁEK  
WOJEWÓDZTWA MAZOWIECKIEGO  
ZATWIERDZENIE Nr SI-D-1.8022.1. 635.2017.AB  
Zatwierdzam do realizacji stałą organizację ruchu  
w całości w całości w całości w całości w całości  
Niniejszą organizację ruchu należy wprowadzić  
31.12.2018N.  
Termin wprowadzenia organizacji ruchu należy ogłosić co najmniej na  
7 dni przed wprowadzeniem organizacji ruchu do:  
Departamentu Nieruchomości i Infrastruktury  
03-472 Warszawa ul. B. Brechta 3 fax: 022-5979802  
W 6 .92.6  
km 0+501.02  
N= 5804350.77  
E= 7513676.29  
α= 0°00'00.00"

Do wprowadzenia niniejszej organizacji  
ruchu należy zastosować znaki:  
Płanowe: wielkość: średnie  
- typ folii: A7, D6.b. typ II  
Pozwame: grubowarstwowe / grubowarstwowe  
z up. Marszałka Województwa  
Tomasz Lewicki  
Zastępca Dyrektora Departamentu  
Nieruchomości i Infrastruktury  
ds. Transportu Przemysłowego

pas eksploatacyjny  
gazociągu wysokiego ciśnienia

MARSZAŁEK  
WOJEWÓDZTWA MAZOWIECKIEGO  
ZATWIERDZENIE Nr SI-D-1.8022.1. 635.2018.AB  
Zatwierdzam do realizacji stałą organizację ruchu  
w całości w całości w całości w całości w całości  
Niniejszą organizację ruchu należy wprowadzić  
31 GRU. 2020  
Termin wprowadzenia organizacji ruchu należy ogłosić co najmniej na  
7 dni przed wprowadzeniem organizacji ruchu do:  
Departamentu Nieruchomości i Infrastruktury  
03-472 Warszawa ul. B. Brechta 3 fax: 022-5979802  
ruchu należy zastosować znaki:  
Płanowe: wielkość: średnie  
- typ folii: A7, D6.b. typ II  
Pozwame: grubowarstwowe / grubowarstwowe

<p>Mazowiecki Zarząd Dróg Wojewódzkich w Warszawie ul. Mazowiecka 14 00-048 Warszawa</p>	<p>Wykonawca: <b>BPII</b> Biuro Projektów Inżynierii Lądowej ul. Dywizjonu 303 127 77   01 - 470 Warszawa tel.: (+48 22) 295 12 36   fax: (+48 22) 295 13 14 mail: biuro@bpii.pl</p>	
	<p>Temat: Budowa drogi wojewódzkiej nr 635 na odcinku od istniejącej drogi wojewódzkiej nr 635 do węzła "Wołomin" na drodze krajowej S-8</p>	
<p>Stadium projektu: Projekt wykonawczy</p>	<p>Branża: Drogowa</p>	
<p>Tytuł rysunku: Projekt stałej organizacji ruchu</p>		
<p>Stanowisko Projektant mgr inż. Wojciech Okoń MAZ/0412/PWOD/13</p>	<p>Podpis </p>	<p>Data: 10.2017</p>
<p>Opracowujący inż. Artur Księżyk</p>	<p>Podpis </p>	<p>Skala: 1:500</p>
<p>Opracowujący tech. Paweł Fluks</p>	<p>Podpis </p>	<p>Rys. nr 2.4</p>



MARSZALKI  
WOJEWÓDZTWA MAZOWIECKIEGO  
ZATWIERDZENIE Nr NI-D-1.8022.1. 635 2014 AB



Zatwierdzam do realizacji stałą organizację ruchu  
w całości w całości w całości po wprowadzeniu  
Niniejszą organizację ruchu należy wprowadzić  
Termin wprowadzenia organizacji ruchu należy zgłosić co najmniej na  
7 dni przed wprowadzeniem organizacji ruchu do:  
Departamentu Nieruchomości i Infrastruktury  
03-472 Warszawa ul. B. Brechta 3 fax.022 5979802

Do wprowadzenia niniejszej organizacji  
ruchu należy zastosować znaki:

Pionowe: wielkość: średnie  
- typ linii: A2, D&B typ II  
Poziome: ciężkie / grubowarstwowe

z up. Marszałka Województwa

Tomasz Dęwoładowski  
Zastępca Dyrektora Departamentu  
Nieruchomości i Infrastruktury  
ds. Transportu Drogowego

0.1 GRU. 2017

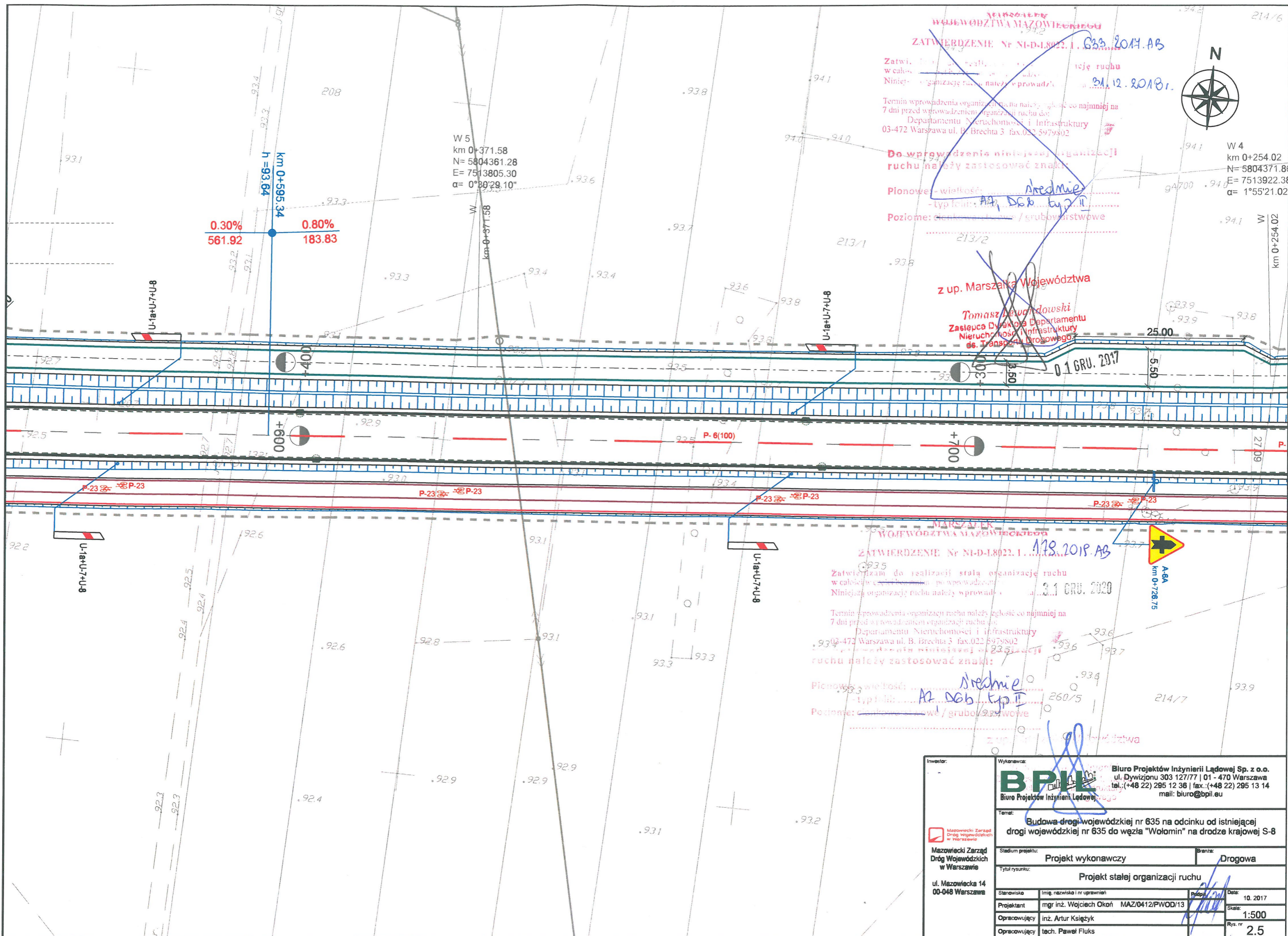
MARSZALKI  
WOJEWÓDZTWA MAZOWIECKIEGO  
ZATWIERDZENIE Nr NI-D-1.8022.1. 178 2018 AB

Zatwierdzam do realizacji stałą organizację ruchu  
w całości w całości w całości po wprowadzeniu  
Niniejszą organizację ruchu należy wprowadzić  
Termin wprowadzenia organizacji ruchu należy zgłosić co najmniej na  
7 dni przed wprowadzeniem organizacji ruchu do:  
Departamentu Nieruchomości i Infrastruktury  
03-472 Warszawa ul. B. Brechta 3 fax.022 5979802

Do wprowadzenia niniejszej organizacji  
ruchu należy zastosować znaki:

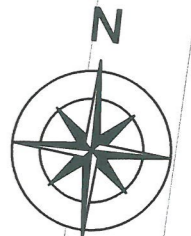
Pionowe: wielkość: średnie  
- typ linii: A2, D&B typ II  
Poziome: ciężkie / grubowarstwowe

z up. Marszałka Województwa



<p>Mazowiecki Zarząd Dróg Wojewódzkich w Warszawie</p> <p>ul. Mazowiecka 14 00-048 Warszawa</p>	Wykonawca:	<p>Biuro Projektów Inżynierii Lądowej Sp. z o.o. ul. Dywizjonu 303 127/77   01 - 470 Warszawa tel.:(+48 22) 295 12 36   fax.:(+48 22) 295 13 14 mail: biuro@bpil.eu</p>		
	Temat:	<p>Budowa drogi wojewódzkiej nr 635 na odcinku od istniejącej drogi wojewódzkiej nr 635 do węzła "Wołomin" na drodze krajowej S-8</p>		
	Stadium projektu:	Projekt wykonawczy	Branża:	Drogowa
	Tytuł rysunku: Projekt stałej organizacji ruchu			
	Stanowisko	Imię, nazwisko i nr uprawnień	Podpis	Data
Projektant	mgr inż. Wojciech Okoń MAZ/0412/PWOD/13		10.2017	
Opracowujący	inż. Artur Księżyk		Skala: 1:500	
Opracowujący	tech. Paweł Fluks		Rys. nr 2.5	

**MAZOWIECKIE WOJEWÓDZTWA**  
**ZATWIERDZENIE** Nr NI-D-1.8022.1. 633.2017 AB  
 Zatwierdzam do realizacji stałą organizację ruchu w całości w przedmiotnym odcinku drogi wojewódzkiej nr 633.  
 Niniejszą organizację ruchu należy wprowadzić do dnia 31.12.2018r.



Termin wprowadzenia organizacji ruchu należy zgłosić co najmniej na 7 dni przed wprowadzeniem organizacji ruchu do Departamentu Nieruchomości i Infrastruktury 03-472 Warszawa ul. B. Brechta 34a tel. 022 5979802  
 Do wprowadzenia niniejszej organizacji ruchu należy zastosować znaki:  
 Pionowe: wielkość: *średnie*  
 typ folii: *A7, DG b*  
 Poziome: wielkość: / grubość: *typ II*

W 2  
 km 0+075.33  
 N= 5804391.14  
 E= 7514100.90  
 α= 39°51'35.14"

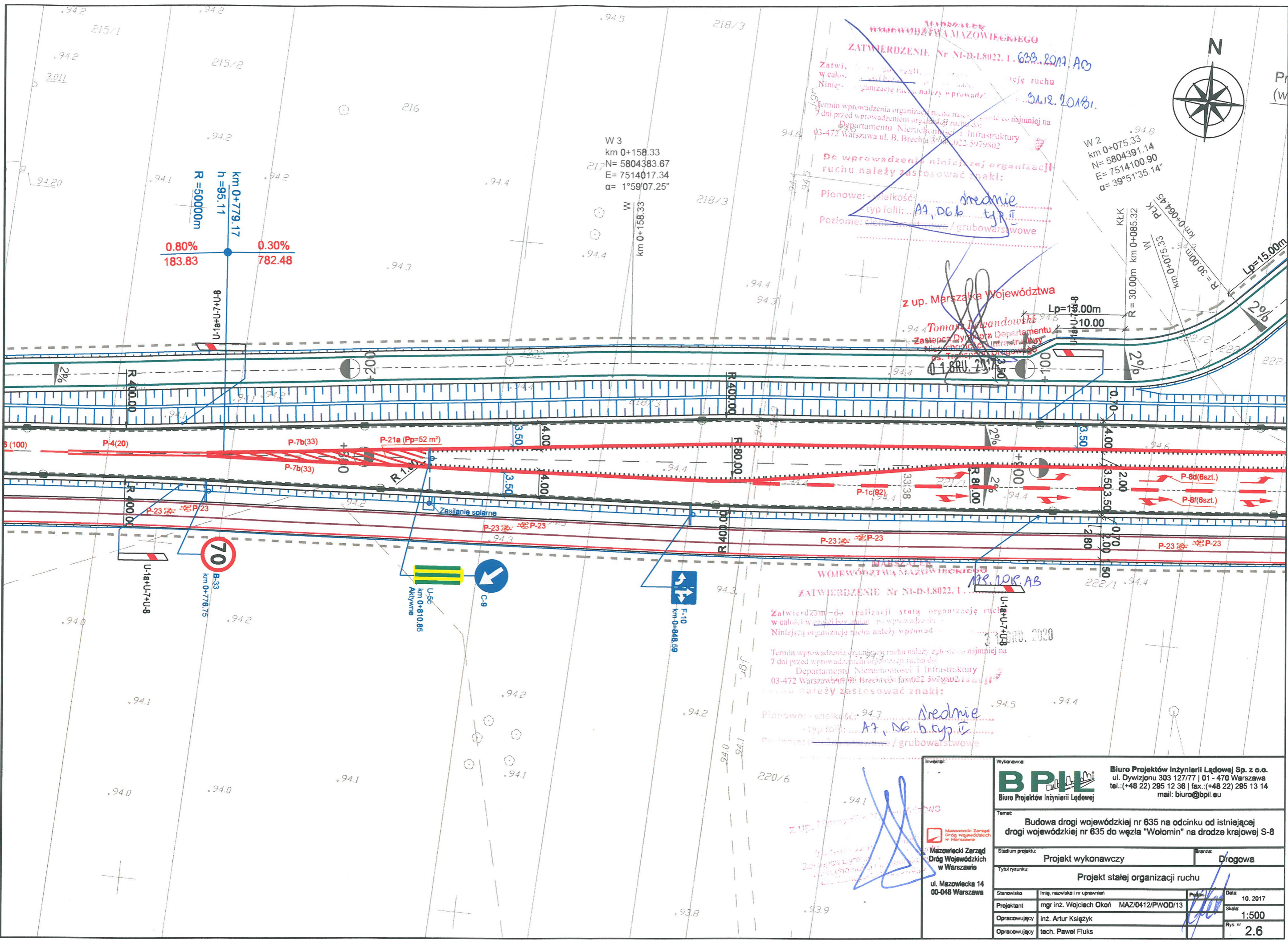
W 3  
 km 0+158.33  
 N= 5804383.67  
 E= 7514017.34  
 α= 1°59'07.25"

z up. Marszałka Województwa

Tomasz Lewandowski  
 Zastępca Dyrektora Departamentu Nieruchomości i Infrastruktury  
 03-472 Warszawa ul. B. Brechta 34a  
 01 BRU. 2017

**MAZOWIECKIE WOJEWÓDZTWA**  
**ZATWIERDZENIE** Nr NI-D-1.8022.1. 633.2018 AB  
 Zatwierdzam do realizacji stałą organizację ruchu w całości w przedmiotnym odcinku drogi wojewódzkiej nr 633.  
 Niniejszą organizację ruchu należy wprowadzić do dnia 31.12.2018r.

Termin wprowadzenia organizacji ruchu należy zgłosić co najmniej na 7 dni przed wprowadzeniem organizacji ruchu do Departamentu Nieruchomości i Infrastruktury 03-472 Warszawa ul. B. Brechta 34a tel. 022 5979802  
 Do wprowadzenia niniejszej organizacji ruchu należy zastosować znaki:  
 Pionowe: wielkość: *średnie*  
 typ folii: *A7, DG b*  
 Poziome: wielkość: / grubość: *typ II*



<b>Wykonawca:</b> <b>BPI</b> Biuro Projektów Inżynierii Lądowej		Biuro Projektów Inżynierii Lądowej Sp. z o.o. ul. Dywizjonu 303 127/77   01 - 470 Warszawa tel.: (+48 22) 295 12 36   fax.: (+48 22) 295 13 14 mail: biuro@bpil.eu	
<b>Temat:</b> Budowa drogi wojewódzkiej nr 635 na odcinku od istniejącej drogi wojewódzkiej nr 635 do węzła "Wołomin" na drodze krajowej S-8			
<b>Stadium projektu:</b> Projekt wykonawczy		<b>Branża:</b> Drogowa	
<b>Tytuł rysunku:</b> Projekt stałej organizacji ruchu			
<b>Stanowisko:</b> Projektant	mgr inż. Wojciech Okoń MAZ/0412/PWOD/13	<b>Data:</b> 10.2017	<b>Skala:</b> 1:500
<b>Opracowujący:</b> inż. Artur Księżyk		<b>Rys. nr:</b> 2.6	





MARSZAŁEK  
WOJEWÓDZTWA MAZOWIECKIEGO

ZATWIERDZENIE Nr NI-D-1.8022.1.633.2017.AB  
30.12.2018.

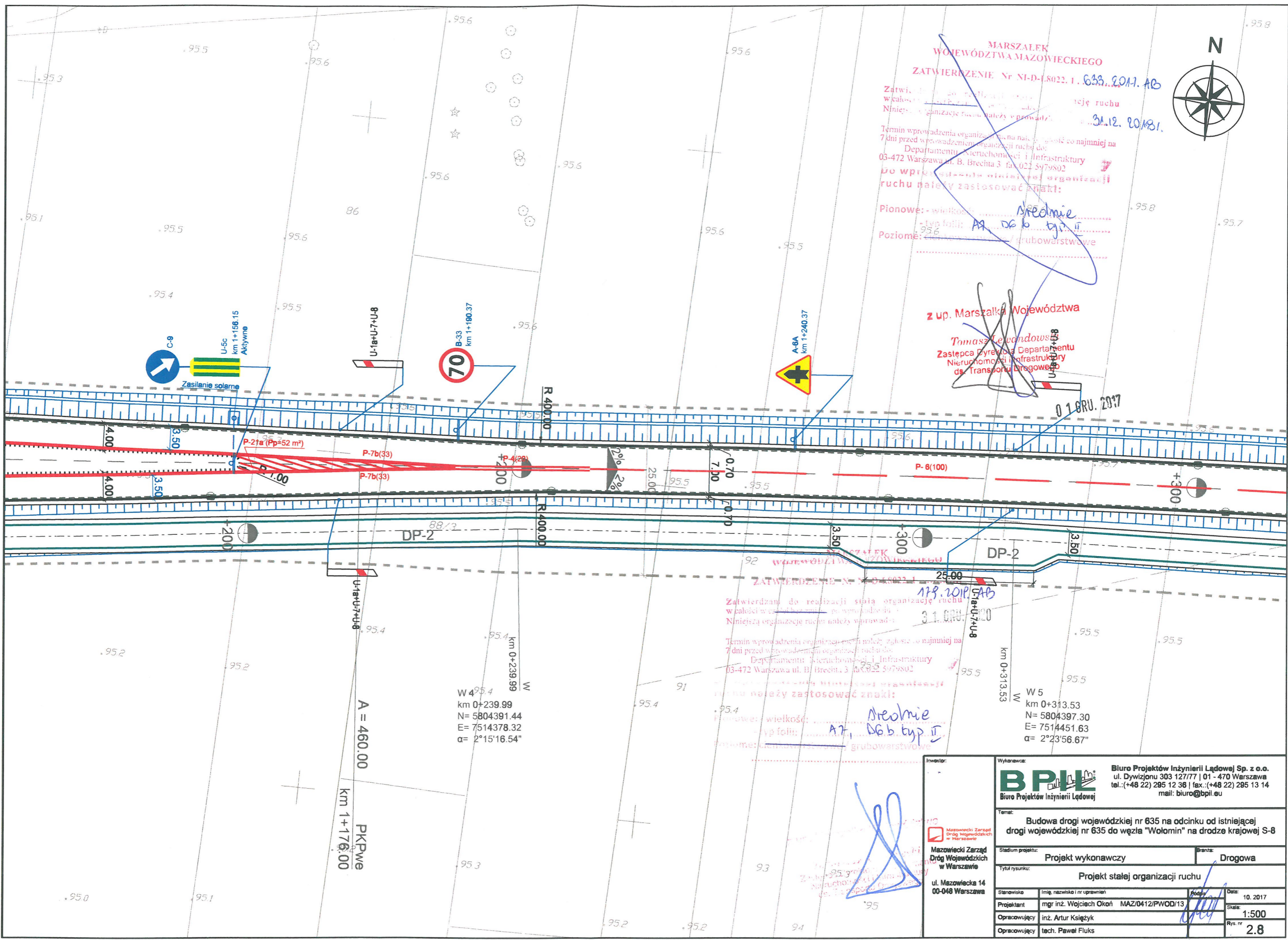
Zatwierdzenie do realizacji stałej organizacji ruchu  
w całości w zakresie ...  
Niniejszą organizację ruchu należy wprowadzić ...  
Termin wprowadzenia organizacji ruchu należy zgłosić co najmniej na  
7 dni przed wprowadzeniem organizacji ruchu do:  
Departamentu Nieruchomości i Infrastruktury  
03-472 Warszawa ul. B. Brechta 3 fax: 022 5979802  
Do wprowadzenia stałej organizacji  
ruchu należy zastosować znaki:

Pionowe: - wielkość: *Srednie*  
- typ folii: *A7, D6 b typ II*  
Poziome: - wielkość: *Srednie*  
- typ folii: *A7, D6 b typ II*  
- grubość warstwy: *Srednie*

z up. Marszałka Województwa

*Tomasz Lewandowski*  
Zastępca Dyrektora Departamentu  
Nieruchomości i Infrastruktury  
ds. Transportu Drogowego

01 GRU. 2017



Zatwierdzenie do realizacji stałej organizacji ruchu  
w całości w zakresie ...  
Niniejszą organizację ruchu należy wprowadzić ...  
Termin wprowadzenia organizacji ruchu należy zgłosić co najmniej na  
7 dni przed wprowadzeniem organizacji ruchu do:  
Departamentu Nieruchomości i Infrastruktury  
03-472 Warszawa ul. B. Brechta 3 fax: 022 5979802  
Do wprowadzenia stałej organizacji  
ruchu należy zastosować znaki:

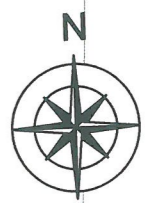
Pionowe: - wielkość: *Srednie*  
- typ folii: *A7, D6 b typ II*  
Poziome: - wielkość: *Srednie*  
- typ folii: *A7, D6 b typ II*  
- grubość warstwy: *Srednie*

<b>BPII</b> Biuro Projektów Inżynierii Lądowej ul. Mazowiecka 14 00-048 Warszawa		Biuro Projektów Inżynierii Lądowej Sp. z o.o. ul. Dywizjonu 303 12777   01 - 470 Warszawa tel.: (+48 22) 295 12 36   fax.: (+48 22) 295 13 14 mail: biuro@bpil.eu	
Temat: Budowa drogi wojewódzkiej nr 635 na odcinku od istniejącej drogi wojewódzkiej nr 635 do węzła "Wołomin" na drodze krajowej S-8			
Stadium projektu: Projekt wykonawczy		Branża: Drogowa	
Tytuł rysunku: Projekt stałej organizacji ruchu			
Stanowisko	Imię, nazwisko i nr uprawnień	Podpis	Data
Projektant	mgr inż. Wojciech Okoń MAZ/0412/PWOD/13	<i>[Signature]</i>	10.2017
Opracowujący	inż. Artur Księżyk	<i>[Signature]</i>	Skala: 1:500
Opracowujący	tech. Paweł Fluks	<i>[Signature]</i>	Rys. nr 2.8

WOJEWÓDZTWA MAZOWIECKIEGO

ZATWIERDZENIE Nr NI-D-1.8022.1. 635 2017. AB

Zatwierdzam do realizacji stałą organizację ruchu w dalecei w odległości...  
Niniejszą organizację ruchu należy wprowadzić...  
Termin wprowadzenia organizacji ruchu należy zgłosić co najmniej na 7 dni przed wprowadzeniem organizacji ruchu do:  
Departamentu Nieruchomości i Infrastruktury  
03-472 Warszawa ul. B. Brechta 3 fax: 022 5979802



W 6  
km 0+405.06  
N= 5804421.05  
E= 7514574.67  
 $\alpha = 0^{\circ}00'00.00''$

W 5  
km 0+355.10  
N= 5804418.49  
E= 7514624.66  
 $\alpha = 1^{\circ}02'24.96''$

W 3  
km 1+472.98  
N= 5804424.28  
E= 7514649.89  
R= 1200.00m  
 $\alpha = 19^{\circ}43'37.63''$   
L= 336.83m  
Lkl= 176.33m  
A= 460.00  
T= 296.99m

z up. Marszałka Województwa  
Tomasz Lejandowski  
Zastępca Dyrektora Departamentu  
Nieruchomości i Infrastruktury  
ds. Transportu Drogowego

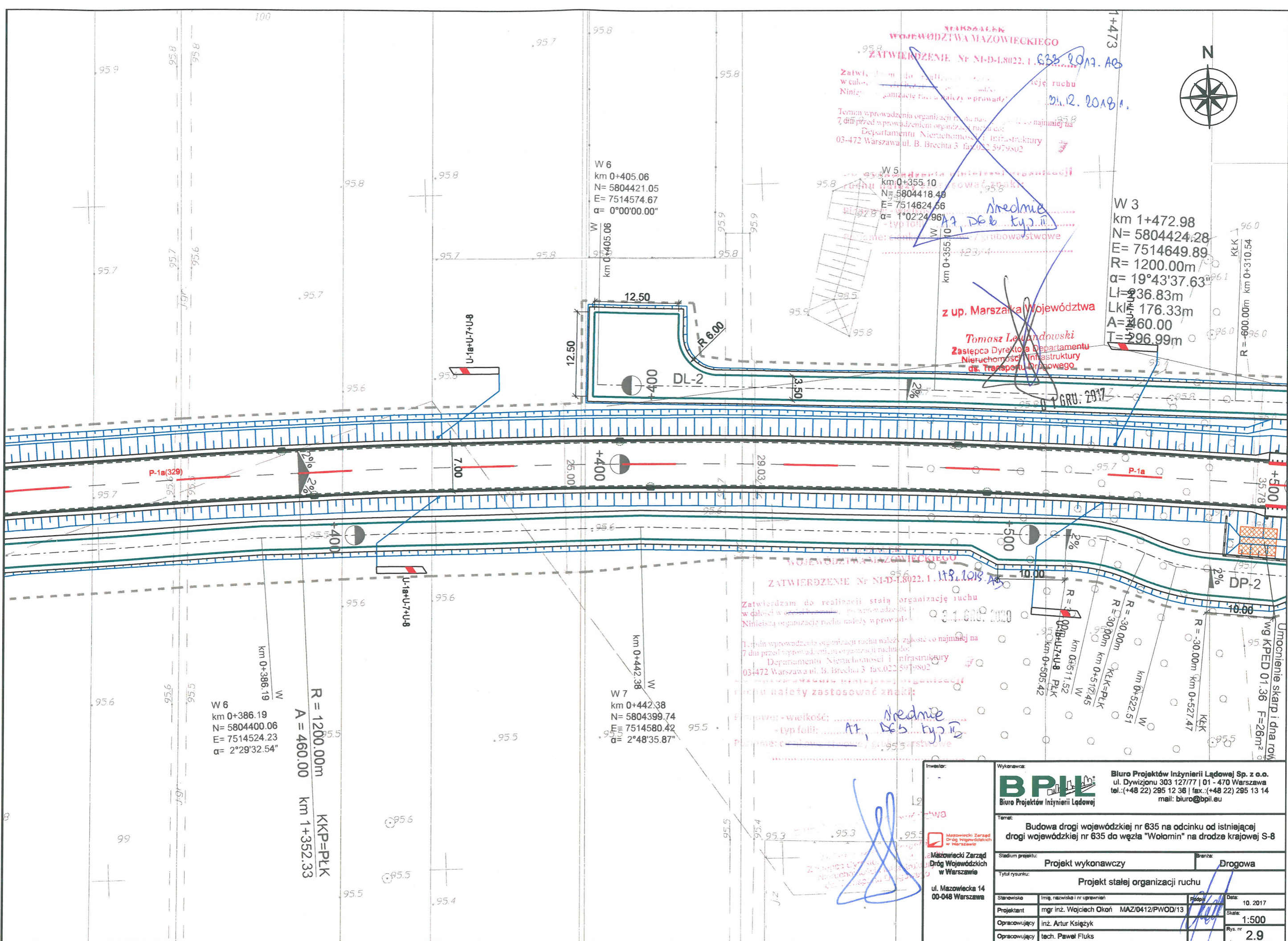
WOJEWÓDZTWA MAZOWIECKIEGO  
ZATWIERDZENIE Nr NI-D-1.8022.1. 178. 2018. AB

Zatwierdzam do realizacji stałą organizację ruchu w dalecei w odległości...  
Niniejszą organizację ruchu należy wprowadzić...  
Termin wprowadzenia organizacji ruchu należy zgłosić co najmniej na 7 dni przed wprowadzeniem organizacji ruchu do:  
Departamentu Nieruchomości i Infrastruktury  
03-472 Warszawa ul. B. Brechta 3 fax: 022 5979802

W 7  
km 0+442.38  
N= 5804399.74  
E= 7514580.42  
 $\alpha = 2^{\circ}48'35.87''$

W 6  
km 0+386.19  
N= 5804400.06  
E= 7514524.23  
 $\alpha = 2^{\circ}29'32.54''$

R = 1200.00m  
A = 460.00  
KPP=PLK  
km 1+352.33



Inwestor: Mazowiecki Zarząd Dróg Wojewódzkich w Warszawie		Wykonawca: BPII Biuro Projektów Inżynierii Lądowej	
Temat: Budowa drogi wojewódzkiej nr 635 na odcinku od istniejącej drogi wojewódzkiej nr 635 do węzła "Wołomin" na drodze krajowej S-8			
Stadium projektu: Projekt wykonawczy		Branża: Drogowa	
Tytuł rysunku: Projekt stałej organizacji ruchu			
Stanowisko	Imię, nazwisko i nr uprawnień	Podpis	Data: 10. 2017
Projektant	mgr inż. Wojciech Okoń MAZ/0412/PWOD/13		Skala: 1:500
Opracowujący	inż. Artur Księżyk		Rys. nr 2.9
Opracowujący	tech. Paweł Fluks		

WOJEWÓDZTWA MAZOWIECKIEGO  
ZATWIERDZENIE Nr NI-D-1.8022.1. 630.2017-AB



Zatwierdzam do realizacji stałą organizację ruchu w całości w całości w całości w całości  
Niniejszą organizację ruchu należy wprowadzić  
Termin wprowadzenia organizacji ruchu należy zgłosić co najmniej na 7 dni przed wprowadzeniem organizacji ruchu do:  
Departamentu Inżynierii i Infrastruktury  
03-472 Warszawa ul. B. Brzeźna 3 fax: 022 5979802

Do wprowadzenia stałej organizacji ruchu należy zastosować znaki:  
Pionowe: - wielkość: *średnie*  
- typ folii: *A7, D6 b, typ II*  
Poziome: - wielkość: / grubowarstwowe

z up. Marszałka Województwa

*Tomasz Ławandowski*  
Zastępca Dyrektora Departamentu Inżynierii i Infrastruktury ds. Transportu Drogowego

WOJEWÓDZTWA MAZOWIECKIEGO  
ZATWIERDZENIE Nr NI-D-1.8022.1. 178.2016 AB

Zatwierdzam do realizacji stałą organizację ruchu w całości w całości w całości w całości  
Niniejszą organizację ruchu należy wprowadzić  
Termin wprowadzenia organizacji ruchu należy zgłosić co najmniej na 7 dni przed wprowadzeniem organizacji ruchu do:  
Departamentu Inżynierii i Infrastruktury  
03-472 Warszawa ul. B. Brzeźna 3 fax: 022 5979802

Do wprowadzenia stałej organizacji ruchu należy zastosować znaki:  
Pionowe: wielkość: *średnie*  
- typ folii: *A7, D6 b, typ II*  
Poziome: wielkość: / grubowarstwowe

istn. ogrodzenie z siatką do rozbiórki (L = 22 m)

W 4  
km 0+284.00  
N= 5804413.55  
E= 7514695.52  
 $\alpha = 5^{\circ}04'19.91''$

bariera linowa skarpowa N2 W3 A od km 1+495 do km 2+107

km 1+561.66  
h=97.46  
R=15000m  
0.30%  
782.48  
-1.10%  
288.43

W 3  
km 0+214.26  
N= 5804402.57  
E= 7514764.39  
 $\alpha = 2^{\circ}25'04.65''$

W 12  
km 0+630.49  
N= 5804375.75  
E= 7514766.43  
 $\alpha = 1^{\circ}39'55.80''$

W 13  
km 0+677.52  
N= 5804366.46  
E= 7514812.54  
 $\alpha = 1^{\circ}23'29.23''$

W 14  
km 0+718.16  
N= 5804357.4  
E= 7514852.1  
 $\alpha = 1^{\circ}29'21.26''$

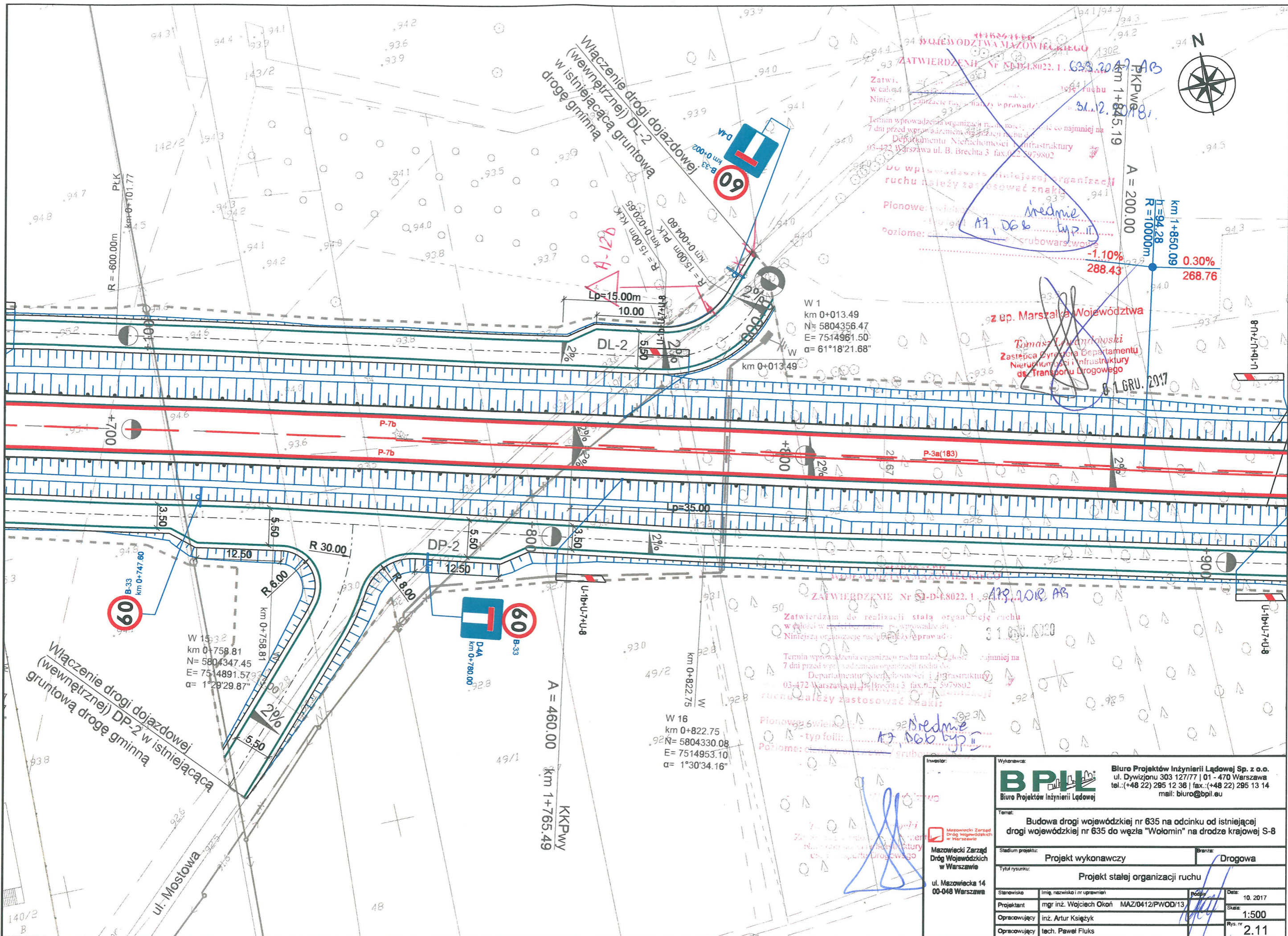
DP-2  
10.00  
Umocnienie skarp i dna rowku  
wg KPED 01.36 F=26m<sup>2</sup>

W 10  
km 0+561.28  
N= 5804386.35  
E= 7514698.05  
 $\alpha = 1^{\circ}00'54.54''$

W 11  
km 0+597.32  
N= 5804381.35  
E= 7514733.74  
 $\alpha = 1^{\circ}44'29.98''$

W 12  
km 0+630.49  
N= 5804375.75  
E= 7514766.43  
 $\alpha = 1^{\circ}39'55.80''$

Inwestor:		Wykonawca:	
Mazowiecki Zarząd Dróg Wojewódzkich w Warszawie		Biuro Projektów Inżynierii Lądowej Sp. z o.o. ul. Dywizjonu 303 127/77   01 - 470 Warszawa tel.: (+48 22) 295 12 36   fax.: (+48 22) 295 13 14 mail: biuro@bpil.eu	
Temat:			
Budowa drogi wojewódzkiej nr 635 na odcinku od istniejącej drogi wojewódzkiej nr 635 do węzła "Wołomin" na drodze krajowej S-8			
Stadium projektu:		Branża:	
Projekt wykonawczy		Drogowa	
Tytuł rysunku:			
Projekt stałej organizacji ruchu			
Stanowisko	Imię, nazwisko i nr uprawnień	Podpis	Data:
Projektant	mgr inż. Wojciech Okoń MAZ/0412/PWOD/13	<i>[Signature]</i>	10.2017
Opracowujący	inż. Artur Księżyk		Skala:
Opracowujący	tech. Paweł Fluks		1:500
			Rys. nr:
			2.10



ZATWIERDZENIE Nr SI-D-18022.1. 635.2017 AB  
 Zatwierdzam do realizacji stałą organizację ruchu w ul. Wolomin w Warszawie, w ramach projektu budowy drogi wojewódzkiej nr 635 na odcinku od istniejącej drogi wojewódzkiej nr 635 do węzła "Wolomin" na drodze krajowej S-8. Należy zastosować znaki: Pionowe: B7, D66 typ II; Poziome: A7, D66 typ II, grubość 20mm.

Zatwierdzam do realizacji stałą organizację ruchu w ul. Wolomin w Warszawie, w ramach projektu budowy drogi wojewódzkiej nr 635 na odcinku od istniejącej drogi wojewódzkiej nr 635 do węzła "Wolomin" na drodze krajowej S-8. Należy zastosować znaki: Pionowe: B7, D66 typ II; Poziome: A7, D66 typ II, grubość 20mm.

ZATWIERDZENIE Nr SI-D-18022.1. 635.2017 AB  
 Zatwierdzam do realizacji stałą organizację ruchu w ul. Wolomin w Warszawie, w ramach projektu budowy drogi wojewódzkiej nr 635 na odcinku od istniejącej drogi wojewódzkiej nr 635 do węzła "Wolomin" na drodze krajowej S-8. Należy zastosować znaki: Pionowe: B7, D66 typ II; Poziome: A7, D66 typ II, grubość 20mm.

Inwestor:		Wykonawca:	
Mazowiecki Zarząd Dróg Wojewódzkich w Warszawie		<b>BPIL</b> Biuro Projektów Inżynierii Lądowej	
Temat: Budowa drogi wojewódzkiej nr 635 na odcinku od istniejącej drogi wojewódzkiej nr 635 do węzła "Wolomin" na drodze krajowej S-8			
Stadium projektu:		Branża:	
Projekt wykonawczy		Drogowa	
Tytuł rysunku: Projekt stałej organizacji ruchu			
Stanowisko	Imię, nazwisko i nr uprawnień	Podpis	Data:
Projektant	mgr inż. Wojciech Okoń MAZ/0412/PWOD/13	<i>[Signature]</i>	10.2017
Opracowujący	inż. Artur Książyk		Skala: 1:500
Opracowujący	tech. Paweł Fluks		Rys. nr: 2.11

MARSZAŁEK  
WOJEWÓDZTWA MAZOWIECKIEGO  
ZATWIERDZENIE Nr NID-1.8022.1.003.2017 AB

MARSZAŁEK  
WOJEWÓDZTWA MAZOWIECKIEGO  
ZATWIERDZENIE Nr NID-1.8022.1.003.2018 AB

Zatwierdzam do realizacji w całości w niniejszej organizacji ruchu należy zastosować znaki:  
Termin wprowadzenia organizacji ruchu na miejsce najpóźniej 7 dni przed wprowadzeniem organizacji ruchu do Departamentu Nieruchomości i Infrastruktury 03-472 Warszawa ul. Brechta 3 fax.022-5979802

Zatwierdzam do realizacji w całości w niniejszej organizacji ruchu należy zastosować znaki:  
Termin wprowadzenia organizacji ruchu na miejsce najpóźniej 7 dni przed wprowadzeniem organizacji ruchu do Departamentu Nieruchomości i Infrastruktury 03-472 Warszawa ul. Brechta 3 fax.022-5979802



Do wprowadzenia niniejszej organizacji ruchu należy zastosować znaki:  
Pionowe: - wysokość: średnie  
- typ folii: A7, D6, B typ II  
Poziome: - grubość: 1.25 mm  
- obowiazkowe

Do wprowadzenia niniejszej organizacji ruchu należy zastosować znaki:  
Pionowe: - wysokość: średnie (m) 100 = 1) 100 = 1) 100 = 1)  
- typ folii: A7, D6, B typ II  
Poziome: - grubość: 1.25 mm  
- obowiazkowe

z up. Marszałka Województwa  
Tomasa Kowalskiego  
Zastępca Dyrektora  
Nieruchomości i Infrastruktury  
ds. Transportu Drogowego  
projektowany ekran  
akustyczny, Hmin=4.4 m

z up. Marszałka Województwa  
Tomasa Kowalskiego  
Zastępca Dyrektora  
Nieruchomości i Infrastruktury  
ds. Transportu Drogowego  
projektowany ekran  
akustyczny, Hmin=4.4 m

bariera linowa skarpowa  
N2 W3 A  
od km 1+495 do km 2+107

bariera linowa skarpowa  
N2 W3 A  
od km 1+495 do km 2+107

W 4  
km 1+967.61  
N=5804297.32  
E=7515132.57  
R=500.00m  
a=18°42'13.59"  
L=83.22m  
LK=80.00m  
A=200.00  
T=122.42m

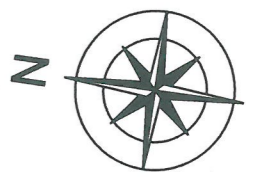
W 17  
km 0+982.49  
N=5804290.76  
E=7515107.93  
R=500.00m  
a=12°09'14.48"



Inwestor: Mazowiecki Zarząd Dróg Wojewódzkich w Warszawie ul. Mazowiecka 14 00-048 Warszawa		Wykonawca: <b>BPII</b> Biuro Projektów Inżynierii Lądowej ul. Dywizjonu 303 127/77   01 - 470 Warszawa tel.: (+48 22) 295 12 36   fax.: (+48 22) 295 13 14 mail: biuro@bpil.eu	
Temat: Budowa drogi wojewódzkiej nr 635 na odcinku od istniejącej drogi wojewódzkiej nr 635 do węzła "Wołomin" na drodze krajowej S-8			
Stadium projektu: Projekt wykonawczy		Branża: Drogowa	
Tytuł rysunku: Projekt stałej organizacji ruchu			
Stanowisko	Imię, nazwisko i nr uprawnień	Podpis	Data: 10.2017
Projektant	mgr inż. Wojciech Okoń MAZ/0412/PWOD/13		Skala: 1:500
Opracowujący	inż. Artur Księżyk		Rys. nr 2.12
Opracowujący	tech. Paweł Fluks		







WOJEWÓDZTWA MAZOWIECKIEGO  
 ZATWIERDZENIE Nr SI-D-1.8022.1.633...2017.AB

Zatwierdzam do realizacji stałą organizację ruchu w całości w przedmiotowym odcinku drogi. Niniejszą organizację ruchu należy wprowadzić do 31.12.2018r.  
 Termin wprowadzenia organizacji ruchu należy zakończyć co najmniej na 7 dni przed wprowadzeniem organizacji ruchu do: Departamentu Nieruchomości i Infrastruktury 03-472 Warszawa ul. B. Brechta 3 fax:022 5979802

Do wprowadzenia niniejszej organizacji ruchu należy zastosować znaki:  
 Pionowe: wielkości: średnie  
 - typ: A7, D6, B, C, P, II  
 Poziome: grubowarstwowe / grubowarstwowe

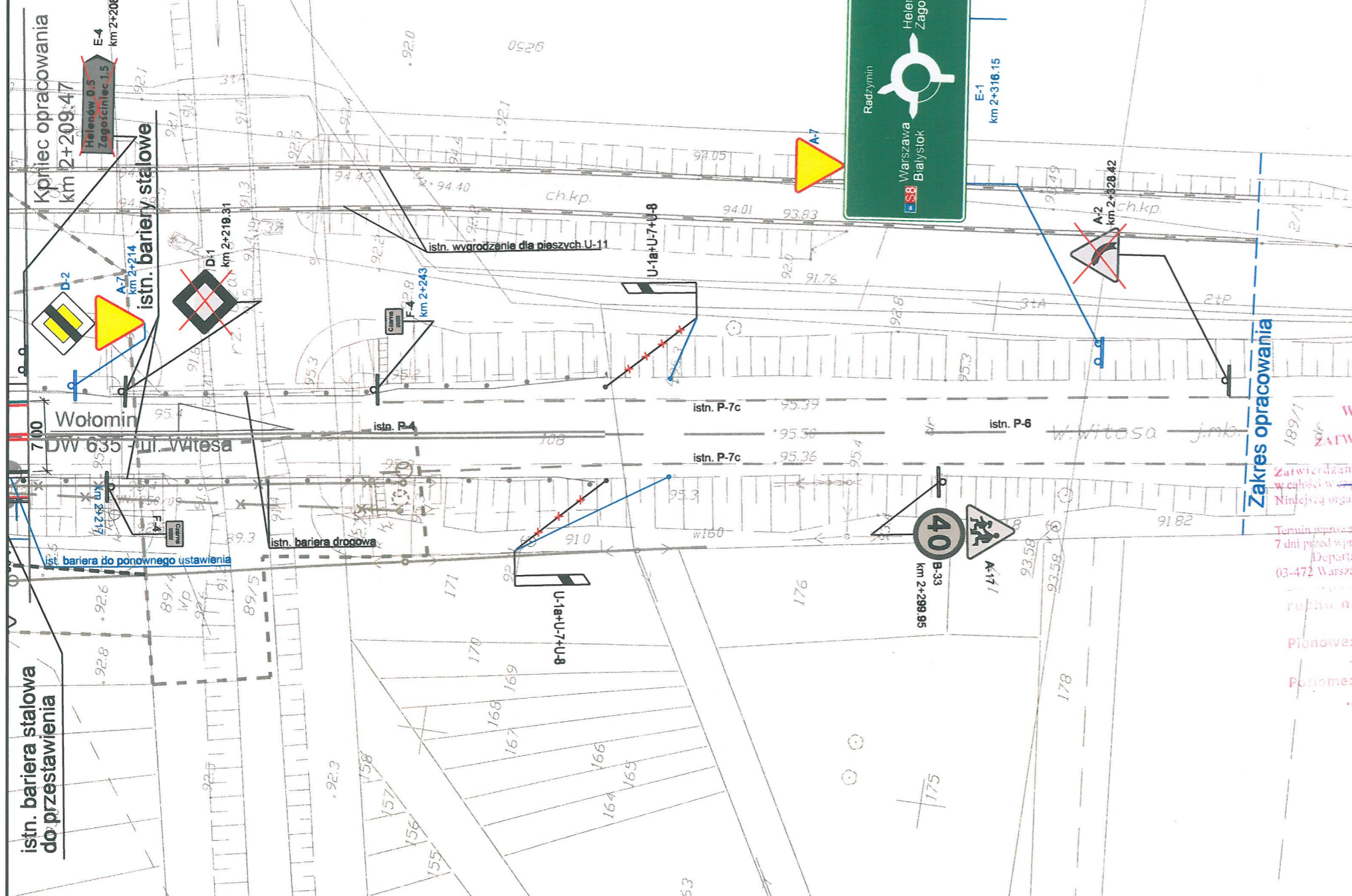
z up. Marszałka Województwa  
 Tomasz Lewandowski  
 Zastępca Dyrektora Departamentu Nieruchomości i Infrastruktury ds. Transportu Drogowego  
 MARSZAŁEK WOJEWÓDZTWA MAZOWIECKIEGO  
 ZATWIERDZENIE Nr SI-D-1.8022.1.178...2018.AB 01 GRU. 2017

Zatwierdzam do realizacji stałą organizację ruchu w całości w przedmiotowym odcinku drogi. Niniejszą organizację ruchu należy wprowadzić do 31.12.2018r.  
 Termin wprowadzenia organizacji ruchu należy zakończyć co najmniej na 7 dni przed wprowadzeniem organizacji ruchu do: Departamentu Nieruchomości i Infrastruktury 03-472 Warszawa ul. B. Brechta 3 fax:022 5979802

Do wprowadzenia niniejszej organizacji ruchu należy zastosować znaki:  
 Pionowe: wielkości: średnie  
 - typ: A7, D6, B, C, P, II  
 Poziome: grubowarstwowe

z up. Marszałka Województwa

Inwestor: <b>Mazowiecki Zarząd Dróg Wojewódzkich w Warszawie</b> Wykonawca: <b>BPIIL</b> Biuro Projektów Inżynierii Lądowej Biuro Projektów Inżynierii Lądowej		Biuro Projektów Inżynierii Lądowej Sp. z o.o. ul. Dywizjonu 303 127177   01 - 470 Warszawa tel.: (+48 22) 295 12 36   fax.: (+48 22) 295 13 14 mail: biuro@bpil.eu	
Temat: <b>Budowa drogi wojewódzkiej nr 635 na odcinku od istniejącej drogi wojewódzkiej nr 635 do węzła "Wołomin" na drodze krajowej S-8</b>			
Stadium projektu: <b>Projekt wykonawczy</b>		Branża: <b>Drogowa</b>	
Tytuł rysunku: <b>Projekt stałej organizacji ruchu</b>			
Stanowisko	Imię, nazwisko i nr uprawnień	Podpis	Data: 10.2017
Projektant	mgr inż. Wojciech Okoń MAZ/0412/PWOD/18	<i>[Podpis]</i>	Skala: 1:500
Opracowujący	inż. Artur Księżyk		Rys. nr 2.14
Opracowujący	tech. Paweł Fluks		



W przypadku zmiany istniejącego przebiegu drogi wojewódzkiej 635, na odcinku zmiany (zmiana kategorii drogi na inną), należy dokonać zmian w oznakowaniu odcinka likwidując znaki E-15b i E15b na oznakowaniu drogowym oraz wprowadzić zmiany w oznakowaniu likwidując lub wprowadzając znaki E-15b na oznakowaniu drogowym dla węzła Wołomin oraz na dotychczasowym węźle DW635 z drogą S8.