

Nr postępowania: GUM2023ZP0039

Gdańsk, dnia 13.06.2023 r.

## Wykonawcy w postępowaniu

postępowanie o udzielenie zamówienia publicznego prowadzone w trybie przetargu nieograniczonego, na podstawie art. 132 ustawy z dnia 11 września 2019 r. - Prawo zamówień publicznych (Dz. U. z 2022 r. poz. 1710 ze zm.) pn. **Budowa Uniwersyteckiego Centrum Stomatologicznego Gdańskiego Uniwersytetu Medycznego przy ul. M. Skłodowskiej – Curie w Gdańsku.**

Gdański Uniwersytet Medyczny jako Zamawiający, na podstawie art. 135 ust. 2 i 6 ustawy Pzp, udziela odpowiedzi na pytania, które wpłynęły w niniejszym postępowaniu.

### Pytanie nr 889

#### Opis przedmiotu zamówienia (zał. nr 3 do SWZ):

Wykaz wykończenia ścian z opisu technicznego Wnętrz nie odpowiada części rysunkowej. Prosimy zatem o wyjaśnienie, wg którego elementu dokumentacji projektowej wyceniać roboty (pomieszczenie przyziemia 0-35 na zestawieniu jest zapis HPL1 natomiast na rys. brak oznaczenia)?

#### Odpowiedź

Pom. 35, 38, 39 do wyceny przyjąć zgodnie z symbolami projektu architektury wnętrz. Pom 39 ściana granicząca z pomieszczeniem 38 HPL na pełną wysokość. Pom. 38 ściana granicząca z pomieszczeniem 35 HPL na pełną wysokość. Pom. 35 ściana granicząca z Pom. 34 HPL na pełną wysokość.

### Pytanie nr 890

#### Opis przedmiotu zamówienia (zał. nr 3 do SWZ):

Dokumentacja projektowa nie wskazuje rodzaju oraz grubości izolacji termicznej BSO zlokalizowanej w Hali garażowej? Prosimy zatem o rewizję projektu w tym zakresie z uzupełnieniem stosownej informacji?

#### Odpowiedź

Strop - wełna lamelowa 20 cm, kolorystyka zgodna z projektem wnętrz. Ściany - grubość izolacji 15 cm wełny, wykończenie tynkiem silikonowym cienkowarstwowym BSO. Kolorystyka zgodna z projektem wnętrz.

### Pytanie nr 891

#### Opis przedmiotu zamówienia (zał. nr 3 do SWZ):

Opis techniczny projektu wskazuje wykonanie warstw y termicznej stropu nad Halą garażową gr. 20 cm natomiast część rysunkowa wskazuje grubość 15 cm. Prosimy zatem o wyjaśnienie, którą grubość należy uwzględnić w ofercie?

#### Odpowiedź

20 cm.

### Pytanie nr 892

#### Opis przedmiotu zamówienia (zał. nr 3 do SWZ):

Opis techniczny PW w zakresie balustrad wskazuje ilości balustrad do wykonania. Prosimy o wyjaśnienie potwierdzenie, że są to ilości, które wykonawca winien przyjąć do oferty –w związku z tym, że istnieją rozbieżności w części rysunkowej z opisem technicznym.

#### Odpowiedź

Do wyceny należy przyjąć kompletną ilość wynikającą z analizy przedmiarowej wykonanej przez wykonawcę.

---

## DZIAŁ ZAMÓWIEŃ

### SEKCJA ZAMÓWIEŃ PUBLICZNYCH

ul. M. Skłodowskiej-Curie 3a, 80-210 Gdańsk  
| 58 349 12 23 / 58 349 12 34 | zp@gumed.edu.pl

**Pytanie nr 893**

Prosimy o jednoznaczne wskazanie parametrów, jakimi powinno cechować się wykończenie ścian panelami ze stali kwasoodpornej oznaczone jako "X" w PW WNĘTRZA (str. 30). Zgodnie z zestawieniem pomieszczeń zamieszczonym w OT PW WNĘTRZ wykończenie ścian z paneli kwasoodpornych występują w pom. 46 Rejestracja i kasa.

**Odpowiedź**

Nastąpiła omyłka pisarska. Ściany ozn. symbolem X występują wyłącznie w kabinach dźwigów osobowych.

**Pytanie nr 894**

Prosimy o doprecyzowanie, czy w pom. 46 Rejestracja i i kasa należy zastosować panele kwasoodporne zgodnie z OT PW WNĘTRZ (str. 30, oznaczone jako "X"), czy też ścianki szklane EI60 zgodnie z rys. "Położenie ścian (działowych, przeszklonych, aluminiowych, rtg) na rzucie przyziemia - A\_19.

**Odpowiedź**

Ścianki szklane.

**Pytanie nr 895**

Prosimy o podanie rozwiązania konstrukcji nawierzchni przed wejściem głównym do budynku, czy nawierzchnia ta ma być taka sama jak dla patio?

**Odpowiedź**

Płyty tarasowe betonowe, kształtki stopnicowe betonowe, nakładki na stopnie NPS.

**Pytanie nr 896**

Prosimy o informację, czy dostarczenie odbojnic rurowych należy do Wykonawcy. Jeżeli tak, to prosimy o wskazanie dokładnej ilości.

**Odpowiedź**

Ilość pokazano na rzucie piwnicy. Parametry znajdują się w opisie do architektury wykonawczej.

**Pytanie nr 897**

Według opisu technicznego zewnętrzne parapety betonowe mają mieć wymiary 1600x400x40, natomiast wg rysunków szerokość parapetów to 35 cm. Prosimy o wyjaśnienie rozbieżności i wskazanie właściwej szerokości parapetów.

**Odpowiedź**

Parapety wysunięte minimum 4 cm poza lico ściany.

**Pytanie nr 898**

Według opisu technicznego zewnętrzne parapety betonowe mają mieć wymiary 1600x400x40. Czy w związku z tym zapisem wszystkie parametry mają mieć jednakową długość, czy mają być dopasowane do szerokości okien, tak jak wynika to z rysunków?

**Odpowiedź**

Dopasowane do szerokości okien.

**Pytanie nr 899**

Na rysunku A\_19 Położenie ścian (działowych, przeszklonych, aluminiowych, rtg) na rzucie przyziemia występują takie same oznaczenia dla ścian działowych typu 2 i 3 - prosimy o rozróżnienie oznaczeń, aktualnie występujące oznaczenia graficzne nie pozwalają na rozróżnienie różnych rodzajów ścian.

**Odpowiedź**

Legenda na rysunkach wyjaśnia różnicę między typem 2 i 3.

**Pytanie nr 900**

Zgodnie z rysunkiem A\_19 występują 4 typy ścian działowych o grubościach wynoszących odpowiednio 10cm, 12,5cm, 13cm i 12,5cm (ściana RTG), w opisie architektury (str. 157) wskazane są natomiast parametry ściany gr. 15 cm. Prosimy o doprecyzowanie rozwiązania oraz wskazanie parametrów jakimi powinny cechować się ściany pozostałych grubości.

### Odpowiedź

Opis do projektu architektury wykonawczej od strony 148 do 172.

### Pytanie nr 901

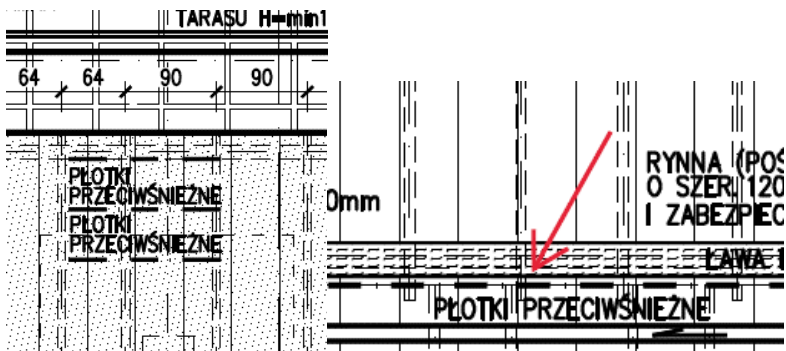
Prośba o zadanie pytania do Zamawiającego dotyczącego rodzaju wykończenia posadzek. W Projektach wewnątrz są rzuty posadzek, natomiast jest na nich zamieszczona tabela dotycząca wykończenia sufitów a nie posadzek.

### Odpowiedź

Tabela znajduje się w części opisowej.

### Pytanie nr 902

Ze względu na rozbieżności w przedmiarze Wykonawcy z przedmiarem Inwestorskim dot. płotków przeciwśniegowych, prosimy o potwierdzenie, że płotki mają zostać wykonane po obwodzie dachu w jednym rzędzie oraz w 6 lokalizacjach na dachu w 3 rzędach na dł. 1,5m



### Odpowiedź

Obowiązuje rysunek rzutu dachu.

### Pytanie nr 903

Czy i gdzie należy ująć żelbetowe mury oporowe?

### Odpowiedź

Zgodnie Rozdziałem III ust. 9 SWZ: *Dla ułatwienia wyliczenia ceny oferty i sporządzenia kosztorysów ofertowych Zamawiający przekazuje przedmiary robót (załącznik nr 3 do SWZ), które stanowią tylko materiał pomocniczy i nie są podstawą do ustalenia wysokości wynagrodzenia w związku z przyjęciem wynagrodzenia ryczałtowego. Kosztorysy będą materiałem pomocniczym przy rozliczaniu i ocenie stopnia zaawansowania robót i dostaw, a także przy rozliczaniu robót zaniechanych i zamiennych. Wykonawca ma prawo dopisywać pozycje, zmieniać obmiary, podstawy wyceny. Zamawiający zaleca, aby kosztorysy załączane do oferty (nie podlegające jednak ocenie) wykonane były w układzie maksymalnie zbliżonym do przekazanych przedmiarów.*

Zgodnie z SWZ Wykonawca może dodać dodatkową pozycję do przedmiaru - w powyższym przypadku można dodać pozycję w branży konstrukcyjnej.

### Pytanie nr 904

Jakiej wysokości mają być narożniki ścian? Czy wysokość 1,10 m będzie wystarczająca dla zamawiającego?

### Odpowiedź

Do wyceny przyjąć 140 cm.

### Pytanie nr 905

Prosimy o podanie sposobu montażu okładziny ze stali kwasoodpornej na ścianach.

### Odpowiedź

Okładzina ścian ze stali kwasoodpornej występuje wyłącznie w kabinach dźwigów osobowych.

**Pytanie nr 906**

Na rysunku PW\_A\_01\_PROJEKT ZAGOSPODAROWANIA TERENU\_K nie występuje mur oporowy, który pojawia się na rysunku K\_43 oznaczony symbolem (POZ.SO.3). Prosimy o informacje czy należy go wycenić.

**Odpowiedź**

Tak, należy przyjąć do wyceny.

**Pytanie nr 907**

Prosimy o potwierdzenie, że system asekuracyjny na dachu obejmuje tylko haki ratownicze bez lin i wózków przejezdnych.

**Odpowiedź**

Zamawiający potwierdza powyższe.

**Pytanie nr 908**

Prosimy o informację, z jakiego materiału należy przyjąć rury spustowe chowane w warstwie elewacji, wg rzutu dachu rura RS śr 160 mm wykonana z rury kanalizacyjnej PCV z koszykiem zabezpieczającym, wg opisu i przedmiaru rury z blachy tytanowo-cynkowej.

**Odpowiedź**

Prowadzone po stronie wewnętrznej ściany licowej elewacji wykonane z rury kanalizacyjnej PCV z koszykiem zabezpieczającym.

**Pytanie nr 909**

Jaki układ warstw należy przyjąć w nadsztybiach windowych? Czy taki sam jak na tarasie?

**Odpowiedź**

Tak, należy przyjąć układ warstwa jak na tarasie.

**Pytanie nr 910**

Czy zamawiający dopuszcza zmianę okien połaciowych z aluminiowych na system okien połaciowych do dachów skośnych?

**Odpowiedź**

Tak.

**Pytanie nr 911**

Prosimy o potwierdzenie, że wykonanie układów klimatyzacji freonowej typu split wchodzi w zakres zamówienia, brak takich w pozycji w udostępnionym przedmiarze robót.

**Odpowiedź**

Tak, w zakresie.

**Pytanie nr 912**

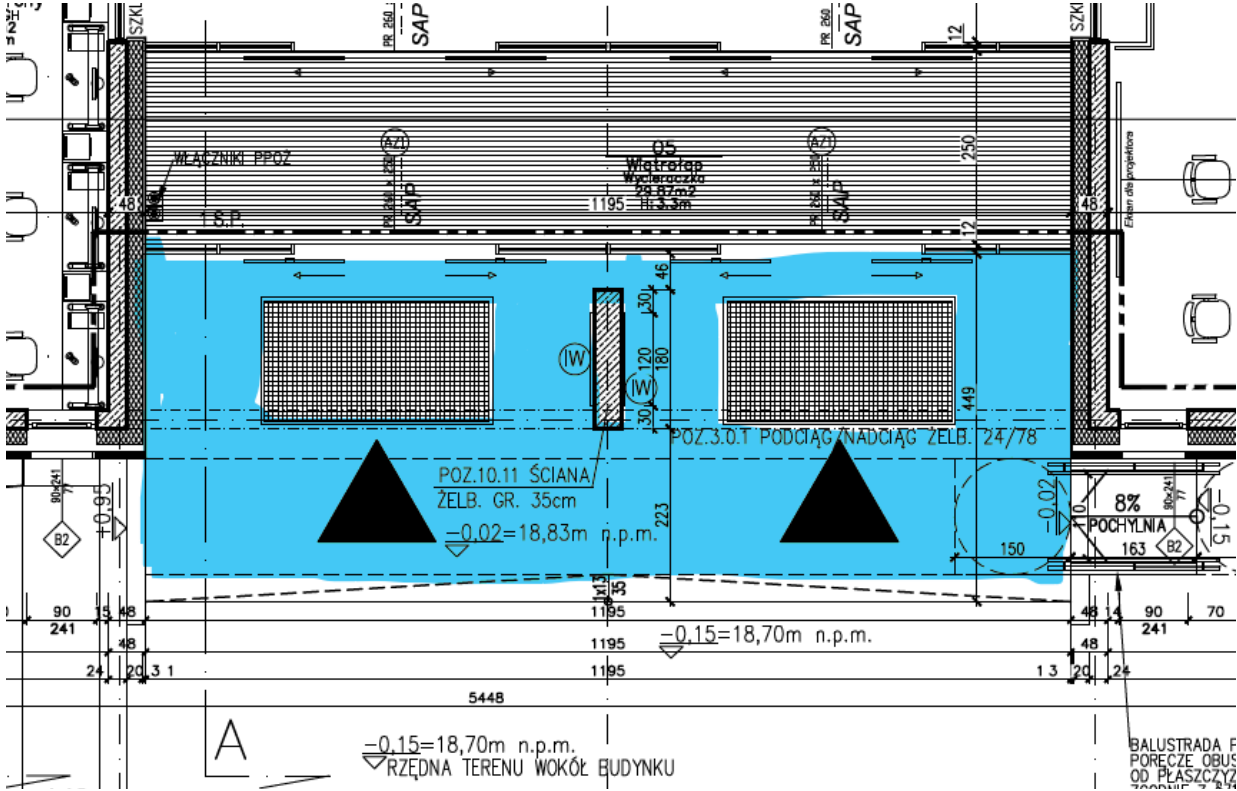
Prosimy o informację jak ma być wykończona przestrzeń między otworem w stropie żelbetowym nad poziomem 2 a więźbą dachową, wokół okien połaciowych B6.

**Odpowiedź**

Zabudowa systemowa na profilach stalowych w klasie odporności pożarowej EI30.

**Pytanie nr 913**

Prosimy o wskazanie rodzaju wykończenia podestu zewnętrznego przy wejściu do hallu głównego od strony zachodniej. Lokalizacja posadzki oznaczono na szkicu.



### Odpowiedź

Płyty tarasowe betonowe, kształtki stopnicowe betonowe, nakładki na stopnie NPS.

### Pytanie nr 914

Prosimy o wyjaśnienie dotyczące wykończenia sufitów w pomieszczeniach: -1.17, -1.12, 0.45, 1.14, 1.15, 1.16, 1.39, 1.40, 1.41, 2.25, 2.27, 2.42, 2.46, 2.48. Występują rozbieżności z rysunkiem schematów sufitów oraz ich opisami i tabelarycznymi zestawieniami. Prosimy o jednoznaczną odpowiedź i określenie rodzaju wykończenia, jakie należy zastosować w ww. pomieszczeniach.

### Odpowiedź

Tabela strona 26 projekt wnętrza.

### Pytanie nr 915

Prosimy o wyjaśnienie, czy w pomieszczeniach, w których wykończenie sufitu oznaczone jest symbolami BET (sufit nieotynkowany, płyty żelbetowe impregnowane bezbarwnie) występujące tam instalacje podsufitowe mają pozostać niemalowane?

### Odpowiedź

Zamawiający **potwierdza** powyższe.

### Pytanie nr 916

Prosimy o wskazanie klasy betonu, z którego należy wykonać wylewki przegród P1, P2, P2A, P2B.

### Odpowiedź

Zgodnie z projektem konstrukcji.

### Pytanie nr 917

Prosimy o potwierdzenie wykończenia schodów wewnętrznych i spoczników żywicą oraz schodów zewnętrznych okładzinami kątowymi opisanymi w opisie technicznym architektury str. 219 –220 oraz wskazanie kolorystyki wykończenia.

#### **Odpowiedź**

Schody wewnętrzne i spoczniki – żywica. Schody zewnętrzne okładziny kątowe opisane w opisie technicznym architektury str. 219 –220, pod kolor nawierzchni chodnika.

#### **Pytanie nr 918**

Projekt wykonawczy oraz projekt budowlany zakładają inne warstwy dachowe (D1 i D2). Prosimy o informację, który wariant należy przyjąć do oferty.

#### **Odpowiedź**

Wg projektu wykonawczego.

#### **Pytanie nr 919**

Prosimy o uwzględnienie w przedmiarach poprawnej powierzchni ścian żelbetowych wg rysunku K19. Aktualna zaniża przedmiar.

#### **Odpowiedź**

Przedmiary pełnią rolę pomocniczą.

Zgodnie Rozdziałem III ust. 9 SWZ: *Dla ułatwienia wyliczenia ceny oferty i sporządzenia kosztorysów ofertowych Zamawiający przekazuje przedmiary robót (załącznik nr 3 do SWZ), które stanowią tylko materiał pomocniczy i nie są podstawą do ustalenia wysokości wynagrodzenia w związku z przyjęciem wynagrodzenia ryczałtowego. Kosztorysy będą materiałem pomocniczym przy rozliczaniu i ocenie stopnia zaawansowania robót i dostaw, a także przy rozliczaniu robót zaniechanych i zamiennych. Wykonawca ma prawo dopisywać pozycje, zmieniać obmiary, podstawy wyceny. Zamawiający zaleca, aby kosztorysy załączane do oferty (nie podlegające jednak ocenie) wykonane były w układzie maksymalnie zbliżonym do przekazanych przedmiarów.*

#### **Pytanie nr 920**

Prosimy o uwzględnienie w przedmiarach poprawnej ilości zbrojenia. Aktualna zaniża przedmiar.

#### **Odpowiedź**

Przedmiary pełnią rolę pomocniczą.

Zgodnie Rozdziałem III ust. 9 SWZ: *Dla ułatwienia wyliczenia ceny oferty i sporządzenia kosztorysów ofertowych Zamawiający przekazuje przedmiary robót (załącznik nr 3 do SWZ), które stanowią tylko materiał pomocniczy i nie są podstawą do ustalenia wysokości wynagrodzenia w związku z przyjęciem wynagrodzenia ryczałtowego. Kosztorysy będą materiałem pomocniczym przy rozliczaniu i ocenie stopnia zaawansowania robót i dostaw, a także przy rozliczaniu robót zaniechanych i zamiennych. Wykonawca ma prawo dopisywać pozycje, zmieniać obmiary, podstawy wyceny. Zamawiający zaleca, aby kosztorysy załączane do oferty (nie podlegające jednak ocenie) wykonane były w układzie maksymalnie zbliżonym do przekazanych przedmiarów.*

#### **Pytanie nr 921**

Czy projekt uwzględnił dodatkowo zbrojenie startowe nad otworami okiennymi, wymagane w celu połączenia zbrojenia ścian żelbetowych poszczególnych kondygnacji?

#### **Odpowiedź**

Przedmiary pełnią rolę pomocniczą.

Zgodnie Rozdziałem III ust. 9 SWZ: *Dla ułatwienia wyliczenia ceny oferty i sporządzenia kosztorysów ofertowych Zamawiający przekazuje przedmiary robót (załącznik nr 3 do SWZ), które stanowią tylko materiał pomocniczy i nie są podstawą do ustalenia wysokości wynagrodzenia w związku z przyjęciem wynagrodzenia ryczałtowego. Kosztorysy będą materiałem pomocniczym przy rozliczaniu i ocenie stopnia zaawansowania robót i dostaw, a także przy rozliczaniu robót zaniechanych i zamiennych. Wykonawca ma prawo dopisywać pozycje, zmieniać obmiary, podstawy wyceny. Zamawiający zaleca, aby kosztorysy załączane do oferty (nie podlegające jednak ocenie) wykonane były w układzie maksymalnie zbliżonym do przekazanych przedmiarów.*

#### **Pytanie nr 922**

Instalacja Wody Lodowej i Instalacja grzewcza - rurociągi - jaki przyjąć materiał i połączenia rur? Dokumenty są w tym zakresie rozbieżne.

#### **Odpowiedź**

Należy stosować rury stalowe cienkościenne czarne łączone przez zaciskanie. Projektant dopuszcza stosowanie rur stalowych czarnych łączonych przez spawanie.

**Pytanie nr 923**

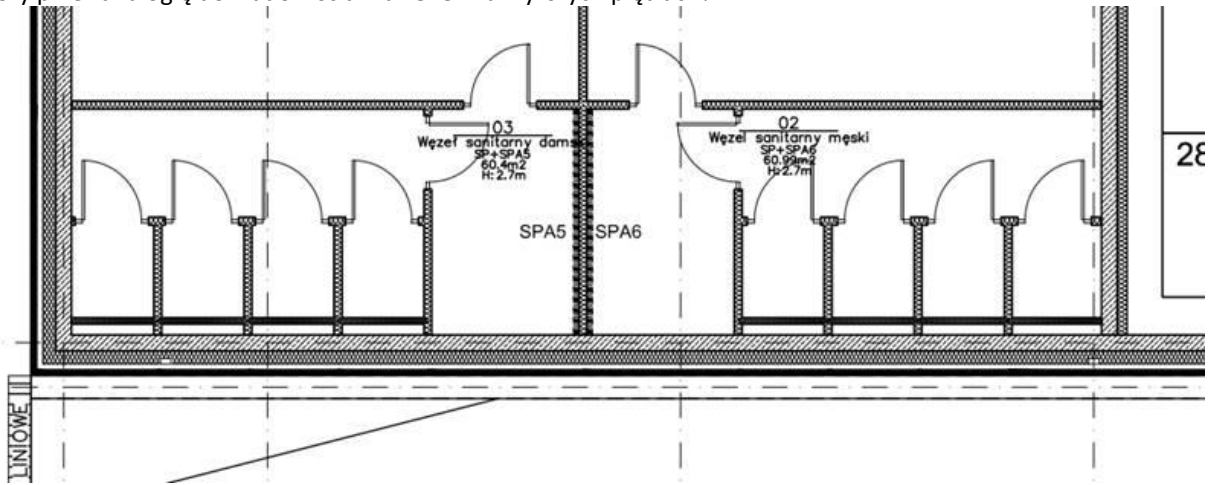
Prosimy o przekazanie zestawienia rolet wewnętrznych lub potwierdzenie, że wszystkie okna mają być w nie wyposażone.

**Odpowiedź**

Zamawiający **potwierdza** powyższe.

**Pytanie nr 924**

Jakie jest wykończenie ścian w węzłach sanitarnych. Na rzucie wewnątrz ścian, jest opisana tylko jedna ściana. Jakie ma być wykończenie na pozostałych (nieopisanych ścianach)? Czy z tego samego materiału? Czy przez analogię do kładów ścian łazienek na wyższych piętrach?

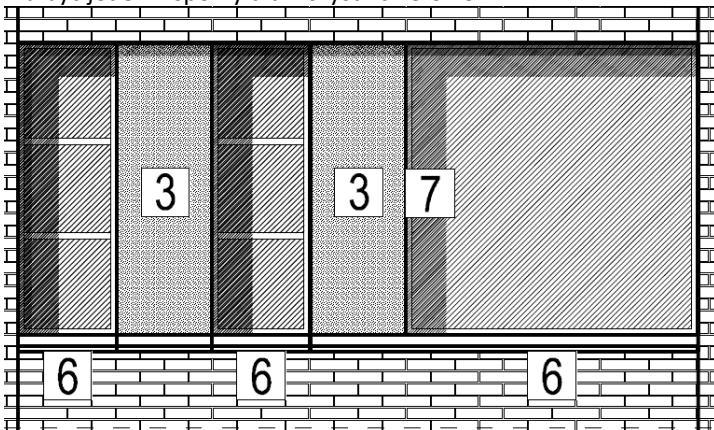


**Odpowiedź**

Pozostałe ściany zgodnie z rysunkami Kładów ścian łazienek oraz Opiszem do projektu architektury (m.in. Tabela dot. kolorystyki ścian od str. 28).

**Pytanie nr 925**

Prosimy o informację czy w poniższym przypadku zewnętrzne parapety betonowe znajdują się pod każdym oknem osobno czy ma być jeden wspólny dla wszystkich 3 okien.



**Odpowiedź**

Wspólny dla trzech okien.

**Pytanie nr 926**

Prosimy o potwierdzenie, że w pomieszczeniu 16 Hydrofornia ściany powinny zostać wykończone materiałem oznaczonym jako SP1 - spiek kwarcowy w kolorze zbliżonym do: NCS INDEX 1950-S 2002-Y zgodnie z rys. Rzut piwnicy - ściany WN\_06.

**DZIAŁ ZAMÓWIENI**

**SEKCJA ZAMÓWIENI PUBLICZNYCH**

**Odpowiedź**

Wystąpiła omyłka pisarska. Pom. 16 Hydrofornia należy wykończyć jak Pom. 17 sprężarkownia - tynk.

**Pytanie nr 927**

Prosimy o wskazanie na rysunkach dokładnej lokalizacji balustrad zewnętrznych.

**Odpowiedź**

Wejście główne i pochylnia NPS przy wejściu.

**Pytanie nr 928**

Prosimy o wskazanie na rysunkach dokładnej lokalizacji pochwytyów zewnętrznych.

**Odpowiedź**

Pochwyty – schody w osi 10 H, schody w osi 1 H, schody w osi 10 C B.

**Pytanie nr 929**

Pomieszczenie 39 Pom. Prac. Dydaktycznych - zgodnie z opisem na rys. WN\_07 pojawia się opis wykończenia TYN+ HPL1, na rzucie natomiast żadna ze ścian nie została wskazana w wykończeniu płytą HPL. Prosimy o informację, jakie wykończenie przyjąć.

**Odpowiedź**

Pom. 35, 38, 39 do wyceny przyjąć zgodnie z symbolami projektu architektury wnętrz. Pom 39 ściana granicząca z pomieszczeniem 38 HPL na pełną wysokość. Pom. 38 ściana granicząca z pomieszczeniem 35 HPL na pełną wysokość. Pom. 35 ściana granicząca z Pom. 34 HPL na pełną wysokość.

**Pytanie nr 930**

Pomieszczenie 38 Sekretariat - zgodnie z opisem na rys. WN\_07 pojawia się opis wykończenia TYN+ HPL1, na rzucie natomiast żadna ze ścian nie została wskazana w wykończeniu płytą HPL. Prosimy o informację, jakie wykończenie przyjąć.

**Odpowiedź**

Pom. 35, 38, 39 do wyceny przyjąć zgodnie z symbolami projektu architektury wnętrz. Pom 39 ściana granicząca z pomieszczeniem 38 HPL na pełną wysokość. Pom. 38 ściana granicząca z pomieszczeniem 35 HPL na pełną wysokość. Pom. 35 ściana granicząca z Pom. 34 HPL na pełną wysokość.

**Pytanie nr 931**

Pomieszczenie 35 Pom. kierownika - zgodnie z opisem na rys. WN\_07 pojawia się opis wykończenia TYN+ HPL1, na rzucie natomiast żadna ze ścian nie została wskazana w wykończeniu płytą HPL. Prosimy o informację, jakie wykończenie przyjąć.

**Odpowiedź**

Pom. 35, 38, 39 do wyceny przyjąć zgodnie z symbolami projektu architektury wnętrz. Pom 39 ściana granicząca z pomieszczeniem 38 HPL na pełną wysokość. Pom. 38 ściana granicząca z pomieszczeniem 35 HPL na pełną wysokość. Pom. 35 ściana granicząca z Pom. 34 HPL na pełną wysokość.

**Pytanie nr 932**

Pomieszczenie 05 Wiatrołap - zgodnie z opisem na rys. WN\_07 pomieszczenie powinno być wykończony płytą HPL1. Kreskowanie ścian natomiast nie sugeruje takiego sposobu wykończenia ścian. Prosimy o doprecyzowanie.

**Odpowiedź**

Płyta HPL.

**Pytanie nr 933**

Prosimy o wskazanie okien, w których mają znaleźć się rolety wewnętrzne.

**Odpowiedź**

Wszystkie okna w budynku.



**Pytanie nr 934**

Na rzutach pięter na klatkach schodowych pod oknami wrysowana została balustrada o wysokości 110cm. Prosimy o weryfikację – czy nie powinien znajdować się tam sam pochwyty?

**Odpowiedź**

Do wyceny należy przyjąć zgodnie z projektem – balustradę wysokości 110 cm.

**Pytanie nr 935**

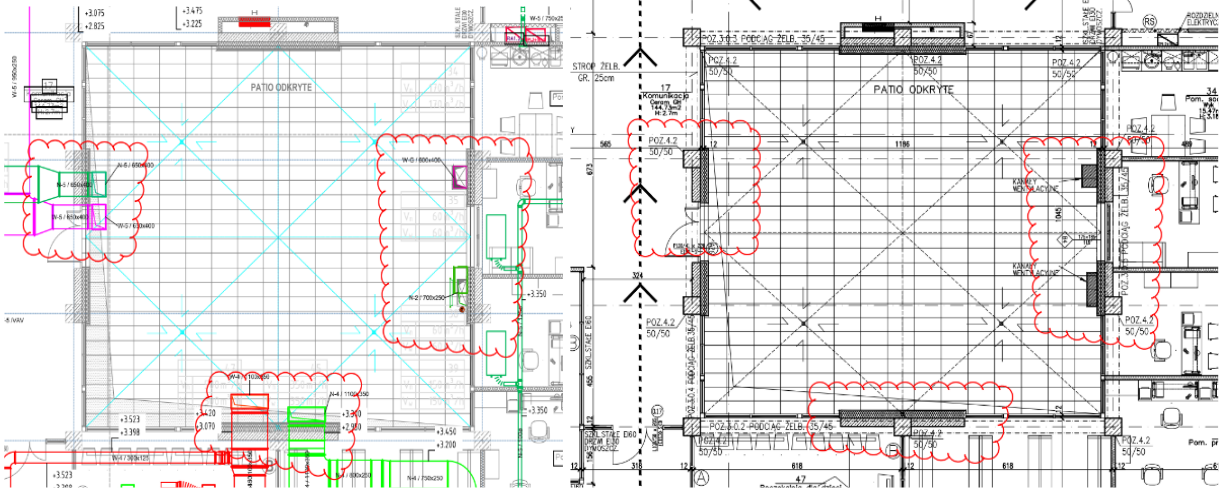
Prosimy o informację, w jaki sposób ma być wykonana posadzka przed głównym wejściem?

**Odpowiedź**

Płyty tarasowe betonowe, kształtki stopnicowe betonowe, nakładki na stopnie NPS.

**Pytanie nr 936**

Prosimy o informację, czy kanały wentylacyjne w patio mają pozostać niezabudowane? W jakiej technologii ma być wykonana izolacja kanałów wentylacyjnych w patio? Projekt branży sanitarnej jest niespójny z projektem architektonicznym. Poniżej rysunki z branży architektonicznej oraz sanitarnej.

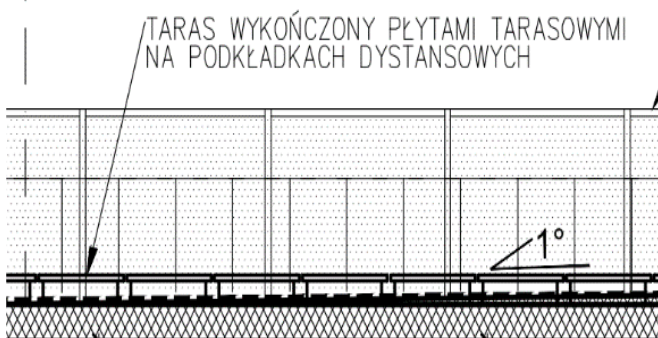


**Odpowiedź**

Przewody wentylacyjne izolowane, w płaszczach blaszanych.

**Pytanie nr 937**

Prosimy o doprecyzowanie – jak ma zostać wykończony taras na dachu? Według opisu architektonicznego warstwą wykończeniową ma być membrana PCV, jednak według przekrojów mają być to płyty tarasowe na podkładkach dystansowych.



Warstwy tarasu U=0,15W/m2K W KLASIE ODPORNOŚCI POŻAROWEJ	D2
- KONSTRUKCJA R15, NRO	
- POKRYCIE NRO	
- pokrycie wierzchnie - membrana PCV, obróbki szczelne przy użyciu membrany półpłynnej,	
- wylewka betonowa zbrojona siatką stalową 100x100x6mm,	8
- folia PE,	
- szko piankowe warstwa minimum + klíny spadkowe	25
- paroizolacja - HDPE	

**Odpowiedź**

Do wyceny należy przyjąć zgodnie z rzutem dachu i przekrojami.

**DZIAŁ ZAMÓWIENI**

**SEKCJA ZAMÓWIENI PUBLICZNYCH**

#### Pytanie nr 938

Prosimy o doprecyzowanie rodzaju wykończenia w przypadku elewacji. Na rysunkach jest informacja o licu polerowanym, opis wskazuje łupaną „split face”. Który rodzaj cegły należy zastosować?

#### Odpowiedź

Wg opisu w projekcie wykonawczym architektury strona 83-95.

#### Pytanie nr 939

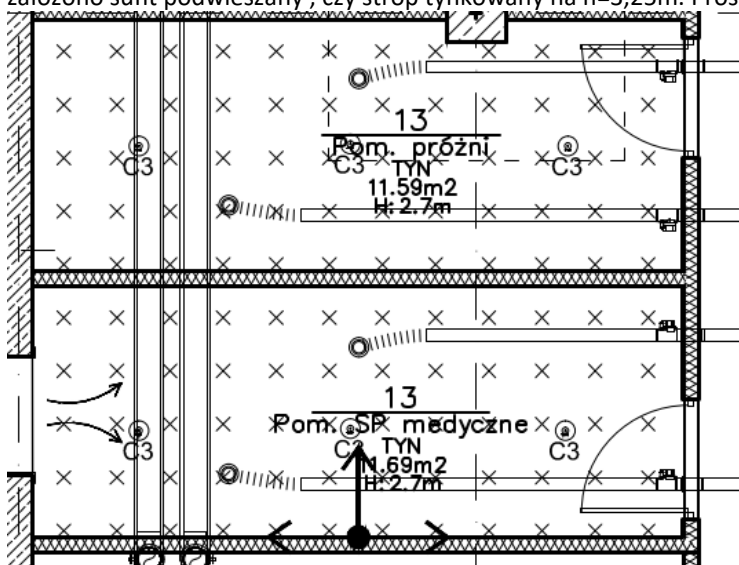
W projekcie wnętrz (PW Opis wnętrz) jako wykończenie ścian wskazana została m.in. lamperia z HPL określona symbolem **HPL2**. Prosimy o informację, w których pomieszczeniach należy ją zastosować i w jakiej ilości (brak tego rodzaju wykończenia w zestawieniu wykończenia pomieszczeń) lub prosimy o potwierdzenie, że wskazany typ wykończenia ścian nie jest przewidywany.

#### Odpowiedź

Do wyceny należy przyjąć lokalizację HPL2 wg rysunków W-wy wykończeniowe ścian projektu wnętrz na pełną wysokość pomieszczenia.

#### Pytanie nr 940

Prosimy o doprecyzowanie oczekiwanego wykończenia stropu/ sufitu w pom. nr 13 pom. próżni i pom. 13 pom. SP medyczne-kondygnacja -1. Opis na rzucie sufitów sugeruje stropy tynkowane na  $h=2,7m$ , przy wysokości kondygnacji  $3,25m$ . Czy zatem założono sufit podwieszany, czy strop tynkowany na  $h=3,25m$ . Prosimy o wyjaśnienie rozbieżności.



#### Odpowiedź

Do wyceny przyjąć strop tynkowany na poz.  $3,25m$ . Nie przewiduje się sufitu podwieszanego.

#### Pytanie nr 941

Prosimy o wyjaśnienie rozbieżności w wykończeniu stropów/ sufitów w pom. nr 15, 18, 28, 29, 55 kondygnacji -1. Rzuty sufitów wskazują na beton impregnowany na wysokości  $2,7m$ , przy wysokości kondygnacji  $3,25m$ . Czy przewidywana jest impregnacja stropu ( $h=3,25$ ), czy należy przyjąć jakiś sufit podwieszany na  $h=2,7m$ ?

#### Odpowiedź

Do wyceny przyjąć impregnację stropu konstrukcyjnego. Nie przewiduje się sufitu podwieszanego.

#### Pytanie nr 942

Prosimy o doprecyzowanie zapisu w zakresie ledowych witryn wewnętrznych: „Do wyceny należy przyjąć opracowanie grafiki i wydruk do podświetleń.” Jaka grafikę/ wydruk należy założyć? W jakiej kolorystyce?

**Odpowiedź**

Wydruk na papierze do podświetleń. Kolorystyka zostanie uzgodniona na etapie realizacji.

**Pytanie nr 943**

Wobec rozbieżności projektowych prosimy o wyjaśnienie w zakresie oczekiwanego standardu wykonania balustrad zewnętrznych przy schodach wejściowych do budynku i balustrad tarasowych: balustrada stalowa wypełniona szkłem, czy balustrada stalowa - stal malowana proszkowo.

**Odpowiedź**

Balustrada wykonana ze stali nierdzewnej, wypełniona szkłem.

**Pytanie nr 944**

Prosimy o doprecyzowanie oczekiwanej min. grubości płyt HPL na okładziny wewnętrzne.


**Odpowiedź**

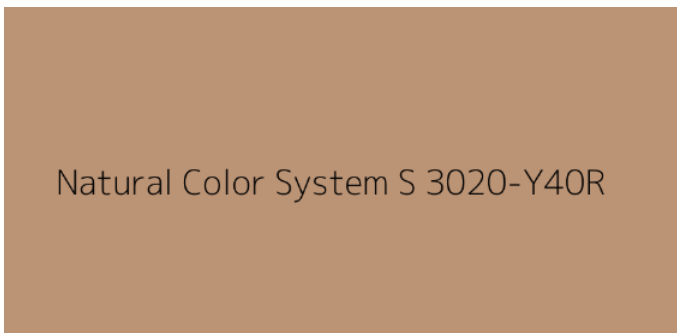
Do wyceny przyjąć płyty grubości 10 mm.

**Pytanie nr 945**

Prosimy o wskazanie jakiej kolorystyki/wzoru oczekuje Zamawiający dla okładziny HPL oznaczonej symbolem **HPL1**? Podany kolor wzornika i wskazany wzór na zdjęciu są rozbieżne.

Prosimy o podanie oczekiwanego koloru NCS.

SYMBOL	ZDJĘCIE
HPL1	<p>Ściany pokryte płytami HPL na pełną wysokość w kolorze NCS INDEX 1950 - S 3020-Y40R.</p> 



**Odpowiedź**

Zamawiający oczekuje HPL drewnopodobnego odpowiadającego zawartemu w dokumentacji przykładowi. Zapis NCS w tym przypadku należy traktować pomocniczo.

#### Pytanie nr 946

Zgodnie z rysunkiem K\_45 Projektu Konstrukcji do wykonania są 4 komplety pomostów przy wyłazach dachowych, natomiast na rzucie dachu w Projekcie Architektury widoczne są tylko 2, prosimy o wyjaśnienie rozbieżności.

#### Odpowiedź

Do wyceny przyjąć 4 pomosty.

#### Pytanie nr 947

Pomosty przy wyłazach na rysunkach konstrukcji odbiegają wizualnie od pomostów widocznych na rzucie dachu, przede wszystkim mają inny wymiar, inaczej umiejscowione stopnie i dodatkowo są wyposażone w zamykane bramki. Prosimy o udostępnienie rysunków schodów wyposażonych w bramki lub informację, że schody należy wykonać zgodnie z rysunkami w Projekcie Konstrukcji.

#### Odpowiedź

Do wyceny należy przyjąć schody wg proj. konstrukcji, ilość podestów zgodnie z architekturą.

#### Pytanie nr 948

Dotyczy pytania nr 140 z odpowiedzi udzielonych przez Zamawiającego w dniu 26.05.2023r. Prosimy o doprecyzowanie, czy lustra w toaletach damskich i męskich również są w zakresie Wykonawcy? Jeżeli tak, to prosimy o przedstawienie zestawienia ilościowego (wraz z wymiarami luster) oraz wskazanie parametrów, jakimi powinny charakteryzować się lustra.

#### Odpowiedź

Tak, lustra wklejane w toaletach damskich i męskich są w zakresie. Wymiary zgodnie z kładami ścian z projektu wnętrz.

#### Pytanie nr 949

Dot. parapetów wewnętrznych:

Wg odpowiedzi na pytanie nr 290 parapety wewnętrzne mają być z konglomeratu kamiennego w kolorze białym o grubości 3cm.

Wg specyfikacji w projekcie parapety miały być z betonu architektonicznego grubości 4cm. Który opis jest wiążący?

Jeżeli parapety mają być betonowe prosimy o odpowiedzi na poniższe pytania:

Co oznacza zapis, że parapety mają być szlifowane? Parapety z betonu architektonicznego są gładkie. Czy chodzi o szlifowanie od spodu? Prosimy o wskazanie koloru dla parapetów wewnętrznych betonowych.

#### Odpowiedź

Zgodnie z opisem od projektu wykonawczego architektury str. 184 oraz odpowiedzią Zamawiającego na pyt nr 290 parapety wewnętrzne należy wykonać z konglomeratu kamiennego (kwarcowego) w kolorze białym o gr. 3 cm . Parapety betonowe z betonu architektonicznego zgodnie z opisem do projektu wykonawczego architektury (str. 192-193) są to parapety zewnętrzne. Przez szlifowanie rozumie się obróbkę parapetów (od spodu, krawędzi ciętych itd). Kolor parapetów wewnętrznych - biały.

#### Pytanie nr 950

Dot. odbojnic:

Czy słupy w garażu mają mieć z każdej strony prostą odbojnicę jak w specyfikacji, a każdy narożnik ma być chroniony profilem kątowym ze stali nierdzewnej? Będzie to drogie rozwiązanie.

Czy Zamawiający dopuszcza zastosowanie odbojnicy U od strony drogi i rezygnację z zabezpieczeń narożników na słupach?

W naszej ocenie wystarczy zabezpieczenie narożników w ciągach komunikacyjnych (np. przy drzwiach czy narożach ścian)

Czy Zamawiający dopuszcza zamianę narożników ochronnych w garażu z nierdzewnych na syntetyczne?

#### Odpowiedź

**Zamawiający odstępuje od wymagania wykonania narożników ochronnych na słupach w pom. 01 Hala garażowa.** Odbojnice rurowe słupów należy wykonać zgodnie z projektem. Zamawiający nie dopuszcza stosowania odbojnicy U wyłącznie od strony drogi. Zamawiający nie dopuszcza zmiany narożników ochronnych w garażu z nierdzewnych na syntetyczne.

#### Pytanie nr 951

Ze względu na skomplikowanie tematu, konieczność przeanalizowania ogromnej ilości odpowiedzi na pytania oferentów , dni wolne związane ze świętem Bożego Ciała (powszechna praktyka dnia wolnego w piątek po wolnym czwartku , czyli dwa dni niepracujące w tygodniu) prosimy o przedłużenie terminu składania ofert o dwa tygodnie.

### Odpowiedź

Termin składania i otwarcia ofert zmieniany jest przez Zamawiającego sukcesywnie wraz z udzielonymi wyjaśnieniami i zmianami SWZ (załączników do SWZ).

### Pytanie nr 952

Wg odpowiedzi 41 podano, że parapety wewnętrzne są betonowe. Natomiast wg odpowiedzi nr 290 „Do wyceny przyjąć parapety wewnętrzne wykonane z konglomeratu kamiennego w kolorze białym o grubości 3 cm. Ilość parapetów widnieje na rzutach poszczególnych kondygnacji” Prosimy o jednoznaczne określenie materiału parapetów wewnętrznych.

### Odpowiedź

Zgodnie z opisem od projektu wykonawczego architektury str. 184 oraz odpowiedzią Zamawiającego na pyt nr 290 parapety wewnętrzne należy wykonać z konglomeratu kamiennego (kwarcowego) w kolorze białym o gr. 3 cm . Parapety betonowe zgodnie z opisem do projektu wykonawczego architektury (str. 192-193) są to parapety zewnętrzne. Zamawiający udzielając odpowiedzi na pytanie nr 41 potwierdził, że parapety wewnętrzne są w zakresie przedmiotu zamówienia, a nie sprostował omyłki występującej w zadanym przez Wykonawcę pytaniu w zakresie materiału.

### Pytanie nr 953

Wg odpowiedzi 253 podano „ Parapety **zewnętrzne - blacha tytanowo-cynkowa są w zakresie** przedmiotu zamówienia (oferty). „ wg wszystkich detali występuje parapet betonowy. Prosimy o jednoznaczne określenie z jakiego materiału należy wycenić parapety zewnętrzne.

### Odpowiedź

Parapety z blachy tytanowo-cynkowej występują w oknach zlokalizowanych na fragmentach pokrytych blachą (dach mansardowy) np.. na 2 kondygnacji. Parapety wewnętrzne betonowe zaprojektowane są we wszystkich oknach występujących w elewacji wentylowanej.

### Pytanie nr 954

Prosimy o podanie czy wyposażenie w pom 0.48 przygotowanie Personelu oraz 0.49 przygotowanie Pacjenta jest w zakresie zamówienia. Nie zostało to określone w pomocniczym wykazie wyposażenia pomieszczeń powtarzalnych.

### Odpowiedź

W/w wyposażenie jest poza zakresem zamówienia. Wyposażenie analogiczne do wymienionych w Wykazie wyposażenia pomieszczeń powtarzalnych jest poza zakresem dla pom. 48 przygotowanie personelu i 49 przygotowanie pacjenta.

### Pytanie nr 955

Brak w przedmiarze robót budowlanych okien połaciowych B3, B3\*, B6 o łącznej powierzchni 201 m2. Czy zakres ten jest przedmiotem wyceny?

### Odpowiedź

Tak, okna połaciowe są w zakresie wyceny.

Przedmiary pełnią rolę pomocniczą.

Zgodnie Rozdziałem III ust. 9 SWZ: *Dla ułatwienia wyliczenia ceny oferty i sporządzenia kosztorysów ofertowych Zamawiający przekazuje przedmiary robót (załącznik nr 3 do SWZ), które stanowią tylko materiał pomocniczy i nie są podstawą do ustalenia wysokości wynagrodzenia w związku z przyjęciem wynagrodzenia ryczałtowego. Kosztorysy będą materiałem pomocniczym przy rozliczaniu i ocenie stopnia zaawansowania robót i dostaw, a także przy rozliczaniu robót zaniechanych i zamiennych. Wykonawca ma prawo dopisywać pozycje, zmieniać obmiary, podstawy wyceny. Zamawiający zaleca, aby kosztorysy załączane do oferty (nie podlegające jednak ocenie) wykonane były w układzie maksymalnie zbliżonym do przekazanych przedmiarów.*

### Pytanie nr 956

Czy możliwa jest zmiana lokalizacji punktów asekuracyjnych na dachu?

### Odpowiedź

Tak, Zamawiający może dopuścić niewielkie zmiany w zakresie lokalizacji punktów asekuracyjnych w oparciu o dokumentację z propozycją zamienną przygotowaną przez Wykonawcę do zatwierdzenia Zamawiającego.

#### **Pytanie nr 957**

W odniesieniu do załącznika „Pomocniczy wykaz wyposażenia pomieszczeń powtarzalnych” prosimy o potwierdzenie, że lustra, o których mowa, dotyczą wyłącznie pomieszczeń węzłów sanitarnych damskich i męskich w ilości 16szt, wymiary wg rysunków.

#### **Odpowiedź**

Lustra wklejane dotyczą wyłącznie węzłów sanitarnych damskich i męskich na każdej kondygnacji. W zakresie zamówienia jest również dostawa i montaż lusterek uchylnych do łazienek NPS. Ilości zgodnie z dokumentacją projektową.