

BADANIA STRATYGRAFICZNE  
NA OBECNOŚĆ WYSTĘPOWANIA HISTORYCZNEJ POLICHROMII NA  
ELEWACJACH BUDYNKU PRZY UL. STRZELECKIEJ 12 W ZIELONEJ GÓRZE  
WRAZ Z PROGRAMEM PRAC RENOWATORSKICH



Zielona Góra, sierpień 2022

Opracował:

Spis treści:

- I. Identyfikacja obiektu
- II. Dane dotyczące opracowania
- III. Rys historyczny
- IV. Opis obiektu
- V. Stan zachowania
- VI. Metodyka prac
- VII. Badania kolorystyki
- VIII. Podsumowanie
- IX. Program prac

## I. IDENTYFIKACJA OBIEKTU

Rodzaj: Stratygrafia nawarstwień tynkarskich i malarskich elewacji budynku przy ul. Strzeleckiej 12 w Zielonej Górze wraz z programem prac renowatorskich.

Datowanie: pocz. XIX w.?

Nr rej. zabytków: 1829 z dn. 30.03.1965r.

## II. DANE DOTYCZĄCE OPRACOWANIA

ZLECENIODAWCA: WSPÓLNOTA MIESZKANIOWA – ZIELONA GÓRA UL. STRZELECKA NR 12

CZAS OPRACOWANIA : sierpień 2022r.

## III. RYS HISTORYCZNY

Dzisiejsza ulica Strzelecka (dawniej Drentkauer Straße, Schützenstrasse) posiada starą metrykę. Powstała na południowych obrzeżach Zielonej Góry, wzdłuż traktu komunikacyjnego prowadzącego w kierunku południowo-wschodnim do Drzonkowa. Aż do XIX wieku był to teren z niezbyt liczną zabudową, użytkowany rolniczo, głównie pod uprawę winorośli i nasycony domowymi winiarniami (okręg Schieshausbezirk). Dynamiczny rozwój przestrzenny w XIX wieku zaczął obejmować tereny oddalone od centrum, co widoczne jest na ówczesnych planach miasta. Zabudowa tego rejonu była zróżnicowana pod względem gabarytów – parterowa i piętrowa, przy czym zaczęto zastępować starą, szachulcową zabudowę murowanymi domami. W 1804 roku wzniesiono tu nową siedzibę bractwa strzeleckiego (przy Schützenstrasse 10, obecnie ul. Strzelecka 22) jako obszerny dwupiętrowy budynek, w którym funkcjonowała także restauracja oraz prowadzono wyszynk wina. Sąsiedztwo popularnego miejskiego lokalu nie przeszkadzało w prowadzeniu wyszynku na mniejszą skalę przez mieszkańców tego rejonu. Okręg Schieshausbezirk obejmował wówczas okolice Domu Strzeleckiego, gdzie zbiegały się dzisiejsze ulice Sikorskiego, Sowińskiego, Strzelecka, Jasińskiego i Kożuchowska. Dopiero pod koniec XIX wieku zaczęto posługiwać się nazwami ulic np. Schützenstrasse czy Schützenweg (obecnie ul. Jasińskiego).

Zarysy Schützenstraße oraz innych ulic przedmieścia widoczne są już na planie Reichela z 1807 roku. Ówczesna zabudowa w tym rejonie realizowana była na ogół jako parterowa, o prostych bryłach nakrytych dachami dwuspadowymi. Linia zabudowy po stronie budynków o dzisiejszych numerach nieparzystych przebiegała wówczas bliżej ulicy (świadczyła o tym lokalizacja rozebranego niedawno budynku nr 7). Budynki wznoszone później, w II poł. XIX wieku były już odsunięte od wcześniejszej linii zabudowy i umożliwiały szerszą strefę komunikacyjną.

Z 1871 roku pochodzi mapa „Bebauungs-Plan der Stadt Grünberg nach den vorhandenen Karten und eigenen Aufnahmen in den Jahren 1869-71 / bearbeitet durch Königl. Kreisbaumeister” opracowana na podstawie pomiarów z lat 1869-1871. W 1896 roku powstał „Przeglądowy plan do 15 arkuszy – plan zabudowy miasta Zielonej Góry” – jednobarwny, o wymiarach 58 × 52 cm, w skali 1:2500. Jego autorem jest Królewski Radca Budowlany Weinert – od 1867 roku Powiatowy Inspektor Budowlany w Zielonej Górze. Na obydwu tych planach (il.1, il.2) widoczna jest posesja o wydłużonym kształcie przy ul. Strzeleckiej 12 z zabudową w przedniej części. Jest to budynek założony na planie prostokąta z przybudówką od strony podwórza, która nie zachowała się do dziś (il.2).

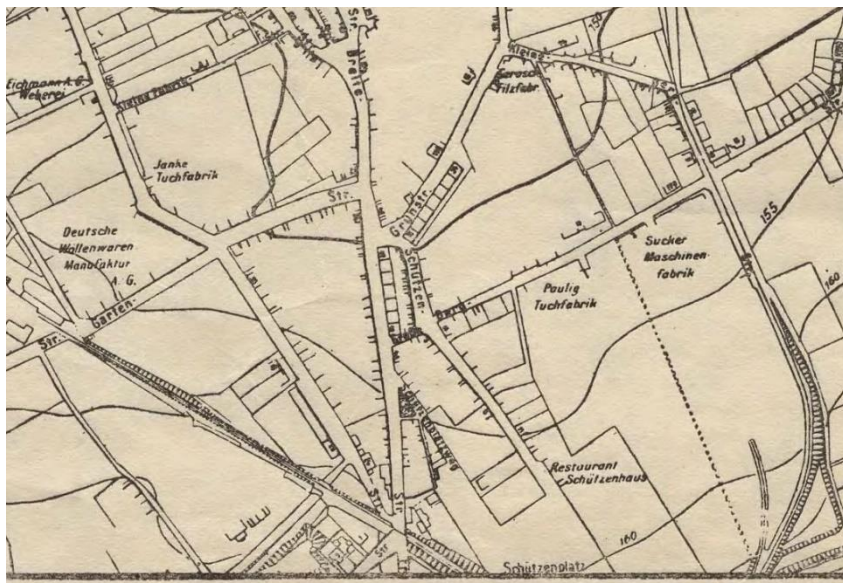


il.1 fragment planu Zielonej Góry z 1871 r. z oznaczeniem posesji przy dzisiejszej ul. Strzeleckiej 12



il.2 fragment planu Zielonej Góry z 1896 r. z oznaczeniem posesji przy dzisiejszej ul. Strzeleckiej 12

Fragment planu Zielonej Góry z lat 1920-35 pokazuje zabudowę południowej części miasta, w tym przy Schützenstrasse (il.3), a na mapie katastralnej z 1925r. widoczna jest oznaczona posesja przy Schützenstrasse 14 (obecnie ul. Strzelecka 12), nieopodal skrzyżowania z dzisiejszą ul. Sienkiewicza (il.4). Po II wojnie światowej wiele starszych budynków przy ul. Strzeleckiej popadło w ruinę i zostało rozebranych (np. nr 2, 4, 8).



il.3 plan Zielonej Góry z lat ok. 1920-1935



il.4 plan Zielonej Góry z 1925r. z oznaczeniem posesji



il.5 budynek przy ul. Strzeleckiej, ok.1959 r. archiwum LWKZ

Nie zachowały się przekazy archiwalne, które pozwoliłyby ustalić dokładny czas wytyczenia i zagospodarowania parceli pod dzisiejszym adresem ul. Strzelecka 12. W aktach miejskiego urzędu budowlanego nie natrafiono na dokumenty dotyczące przedmiotowego budynku. Nie znany jest właściciel działki, inwestor i budowniczy wzniesionego tu budynku. Być może była to rodzina Nicolai, do

której nieruchomość przy Schützenstrasse 14 należała w latach 30. XIX wieku. Gottlieb Nicolai prowadził tu wówczas wyszynk wina. Następnie w latach 80. XIX w. notowana jest tu wdowa Ernestine Nicolai, a po niej jej synowie G. Nicolai (1890 r.) i Fr. Nicolai (1897r.). U schyłku XIX w. nieruchomość należała do W. Krügera, a po nim do wdowy Ottilie Krüger, z domu Nicolai<sup>1</sup>.

Po II wojnie w budynku wykonywano bieżące remonty i adaptacje. W karcie inwentaryzacyjnej zabytku w zasobach Lubuskiego Wojewódzkiego Konserwatora Zabytków zanotowano, iż w 1959 r. budynek był silnie zawilgocony, zagrzybiony a remont został wykonany niewłaściwie<sup>2</sup>. Z tego czasu zachowały się fotografie budynku (il.5, il.6). Na zdjęciu przedstawiającym elewację podwórzową (il.5) widoczne jest wejście do budynku zwieńczone łukiem odcinkowym (obecnie prostokątne) oraz zamurowany obecnie otwór okienny w skrajnej osi południowej.



il.6 budynek przy ul. Strzeleckiej, ok.1959 r. archiwum LWKZ

Niewielki parterowy budynek jest przykładem architektury dziewiętnastego stulecia oraz ważnym elementem miejskiej substancji. Budynek do dnia dzisiejszego utrzymał harmonijną kompozycję architektoniczną oraz stylistykę.

#### IV. OPIS OBIEKTU

Budynek przy ul. Strzeleckiej 12 znajduje się w śródmieściu Zielonej Góry. Usytuowany w środkowej części ulicy, która lekko opada w kierunku północnym, ku centrum miasta. Budynek wzniesiony w linii zabudowy, w układzie kalenicowym. Od strony południowej sąsiaduje z wolnostojącym budynkiem nr 14-16 a od północnej znajduje się budynek nr 10. Są to niewielkie, parterowe budynki kryte stromymi dachami dwuspadowymi, o niemal analogicznych bryłach jak budynek nr 12. Wjazd na posesję znajduje się od strony południowej. Fasadę oddziela od ulicy pas chodnika, natomiast tylna część posesji z zagospodarowaną zielenią.

Budynek założony został na planie prostokąta. Wymurowany w tradycyjnej technologii z cegły ceramicznej na zaprawie, otynkowany, o elewacjach zdobionych oszczędnym detalem architektonicznym. Jednokondygnacyjna, zwarta bryła nakryta została dachem dwuspadowym krytym dachówką ceramiczną karpiówką układaną podwójnie w koronkę. W połaci tylnej urozmaicony dwoma wystawkami okiennymi. Budynek jest podpiwniczony z ceramicznymi i drewnianymi stropami.

Kompozycja elewacji opiera się na osiach wyznaczonych przez otwory okienne i drzwiowe. Artykulacja horyzontalna wyznaczona przez cokół, tynkowane pasy oraz profilowany gzyms koronujący.

Najbardziej dekoracyjne opracowanie uzyskała elewacja frontowa siedmioosiowa, z otworem wejściowym w osi centralnej.

<sup>1</sup> Mirosław Kuleba, Topografia winiarska Zielonej Góry, Zielona Góra 2010, s.922

<sup>2</sup> karta inwentaryzacyjna domu przy ul. Strzeleckiej w Zielonej Górze (zielona karta), 1959r., archiwum LWKZ, Zielona Góra

Prostokątne otwory okienne ujęte zostały prostymi opaskami i podkreślone szerokimi odcinkowymi gzymsami podokiennymi. Wejście główne do budynku znajduje się w osi centralnej i zostało poprzedzone niskim progiem. Wejście w formie dwuskrzydłowych drzwi o konstrukcji ramowo-płycinowej z przeszklonym prostokątnym nadświetlem podzielonym pionowymi szprosami na mniejsze kwaterki. Skrzydła drzwiowe z dekoracją snycerską w postaci prostokątnych płycin, których lico opracowano fakturalnie i ozdobną listwą przyrymową.

Elewacja boczna północna z gładkim licem ściany z jednolicie opracowaną wyprawą tynkarską. Partia szczytu zaakcentowana tynkowanym pasem. W szczycie znajdują się trzy otwory okienne – dwa na jednym poziomie i trzecie ponad nimi, podkreślone rytymi w tynku opaskami.

Elewacja boczna południowa – trójosiowa w partii parteru, z otworami okiennymi ujętymi prostymi opaskami. Kształt trójkątnego szczytu podkreślony tynkowanym pasem. Szczyt przepruty 8 otworami okiennymi o różnych rozmiarach.

Elewacja tylna jest cztero-osiowa. Prostokątne okna ujęte zostały prostymi opaskami okiennymi, skrajne okno zostało zamurowane. W elewacji znajduje się drugie wejście do budynku w formie jednoskrzydłowych drzwi. Elewacja posiada skromny wystrój architektoniczny w formie cokołu, gzymsu koronującego, opasek okiennych.

Stolarka okienna w budynku wtórna, zróżnicowana pod względem materiału, rozmiaru, formy i proporcji.



il.7 widok na elewację frontową i bocznią południową



il.8 widok na elewację tylną i bocznią południową



il.9 widok na elewację boczną północną

## V. STAN ZACHOWANIA

### ELEWACJA

Ogólny stan zachowania elewacji budynku określić można jako średni. Stan budulca murów wydaje się być jeszcze dobry, cegły widoczne spod tynków posiadają na ogół dobre parametry, jedynie częściowo ich powierzchnia jest uszkodzona.

Zniszczenia warstw tynkowanych w dolnych partiach murów mogą być wynikiem oddziaływania wody - podciągania kapilarnego, nieprawidłowego działania lub braku izolacji (na elewacji bocznej południowej widoczne są ślady wykonania iniekcji).

Tynki w niektórych partiach zostały zdegradowane w wyniku działania czynników atmosferycznych – deszczów, wilgoci, dużych amplitud temperatur, naprzemiennych cykli zamarzania i rozmarzania wody w strukturze materiału w okresach zimowych. Woda opadowa powoduje wypłukiwanie spoiwa. Zamarzanie wody w strukturze materiału powoduje wzrost jej objętości, a następnie rozsadzanie zaprawy. Powstają pęknięcia, odspojenia od podłoża, dezintegracja struktury, a w konsekwencji odpadanie połaci tynków. Partie z ubytkami widoczne są zwłaszcza na elewacji frontowej. Ponadto na elewacjach widoczne są także odparzenia tynków i uszkodzenia detalu architektonicznego, ogólne zabrudzenia. Na elewacji bocznej północnej w partii szczytu widoczne zazielenienia – wykwity glonów. Wszystkie elewacje pokrywa wtórna warstwa tynku, o czym świadczą w wielu miejscach naturalne odkrywki.

#### Tynki

Trudno ocenić stan zachowania pierwotnych tynków, gdyż pokrywają je obecnie tynki wtórne nakrapiane typu „baranek”. Jest to tynk o słabej przyczepności do podłoża spękany, odparzony, pozbawiony właściwości technicznych. W kilku miejscach widoczne ubytki wypraw tynkarskich odsłaniające ceglany wątek murów.



il.10 elewacja boczna południowa z widocznymi ubytkami tynku na cokole i powyżej nowym tynkiem na siatce



il.11 fasada z naturalnymi odkrywkami tynku, widoczne boniowanie pod wtórną warstwą tynku



il.12 elewacja boczna południowa z uszkodzeniami tynku i wążku ceglanego

### Detal architektoniczny

Obecnie budynek posiada detal architektoniczny na elewacjach w postaci cokołu, odcinkowych gzymsów podokiennych, opasek okiennych i drzwiowych, tynkowanych pasów, gzymsu koronującego. W dolnych partiach fasady widoczne partie pierwotnego opracowania w formie boniowania sięgającego do wysokości gzymsów podokiennych. Bonie o zwierciadle w kształcie prostokąta i prostych brzegach, wyrabiane w grubości tynku. Detal wykonany w tynku metodą ciągnioną. Obecny stan zachowania z widocznymi ubytkami mechanicznymi, spękaniami i zabrudzeniami, co powoduje obniżenie wartości estetycznej elewacji poprzez zafałszowanie pierwotnej formy i rysunku dekoracji.



il.13 ubytki tynku i odsłonięte opracowanie w formie boniowania w elewacji frontowej



il.14 elewacja tylna z zabrudzonym i uszkodzonym gzymsem koronującym

Stolarka okienna – zróżnicowana pod względem materiału, rozmiaru, kształtu i detalu snycerskiego. Jest to stolarka wtórna, z pcv lub drewna, w kolorze białym lub w kolorze naturalnego drewna. W partii parteru elewacji frontowej, tylnej i bocznej południowej wszystkie okna drewniane o konstrukcji zespolonej, jednoskrzydłowe z imitacją podziału krzyżowego. W szczycie południowym drewniane współczesne okno dwudzielne. Pozostałe okna z pcv, dwudzielne lub jednodelne.

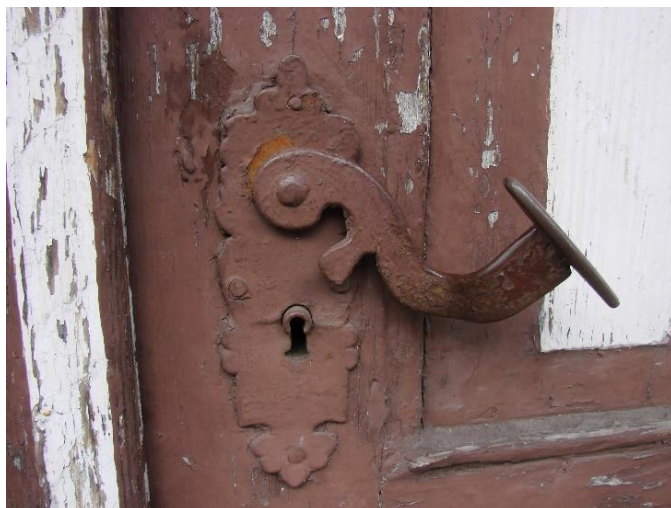
### Stolarka drzwiowa zewnętrzna

Główne wejście do budynku znajduje się w elewacji frontowej w formie dwuskrzydłowych, prostokątnych drzwi o konstrukcji ramowo-płycinowej z przeszklonym prostokątnym nadświetłem oddzielonym profilowanym ślēmieniem z fryzem ząbkowym. Nadświetle podzielone pionowymi szprosami na mniejsze kwaterki. Skrzydła drzwiowe z dekoracją snycerską w postaci prostokątnych płycin, przy czym płyciny górne i dolne o różnicowanym opracowaniu. Górne płyciny z uszakami i czole o fakturze drobno prążkowanej a dolne zwieńczone u góry zębnikowym fryzem i powierzchnią o żeberkowanej fakturze. Ozdobna listwa przymykowa zwieńczona kapitelkiem. Zachowane historyczne elementy metalowe – szyldzik, klamka i gałki. Stolarka w złym stanie zachowania, z widocznymi wielokrotnymi przemalowaniami, łuszczącymi się wtórnymi warstwami malarskimi, ubytkami i wypaczeniami drewnianych elementów detali snycerskich.

Drugie wejście do budynku znajduje się w elewacji tylnej. Stolarka drzwiowa wtórna, jednoskrzydłowa.



il.15 drzwi wejściowe do budynku



il.16 szyldzik i klamka w drzwiach frontowych



il.17 gałka w drzwiach frontowych

## VI. METODYKA BADAŃ

Odkrywki wykonano metodą usunięcia nawarstwień malarskich i tynkarskich na ścianach oraz stolarce drzwiowej. Ponadto na elewacjach występują naturalne odkrywki wynikające z destrukcji obiektu, które ukazują pierwotny materiał i opracowanie.

W efekcie stwierdzono istnienie historycznej wyprawy tynkarskiej na ścianach, która zachowała się pod wtórnymi warstwami tynkarskimi i monochromatycznymi powłokami malarskimi kolejnych przemalowań. Na stolarce drzwiowej w elewacji frontowej pod wtórnymi powłokami malarskimi zachowały się ślady historycznej kolorystyki. Nie przeprowadzono badań metodami chemicznymi i petrograficznymi.

## VII. BADANIA KOLORYSTYKI

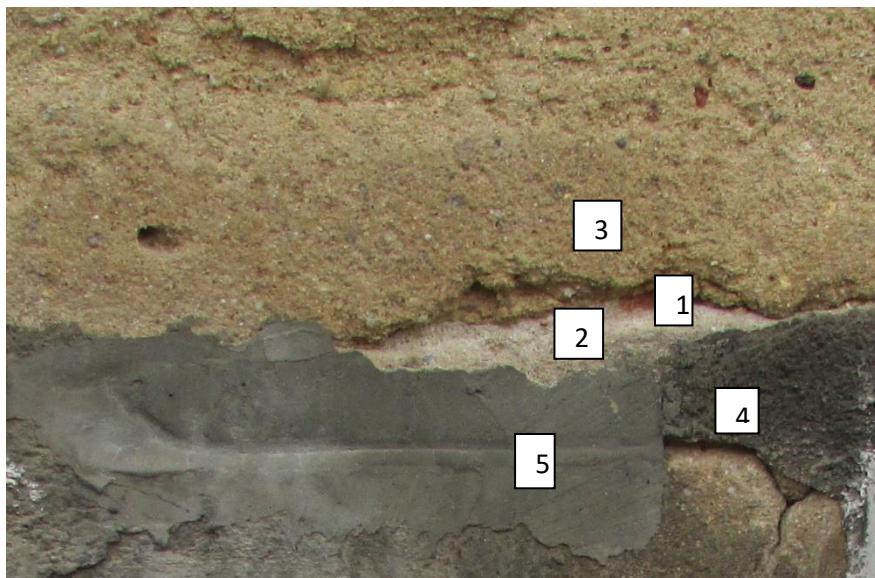
Wykonano oględziny obiektu, wytypowano miejsca do wykonania odkrywek pozwalających na ustalenie kolorystyki warstw historycznych. W wyniku przeprowadzonych badań wyróżniono kilka faz chronologicznych pochodzących z różnych etapów remontów.

Odkrywki na ścianach wykonano w partii parteru.

### Ściany - Fasada

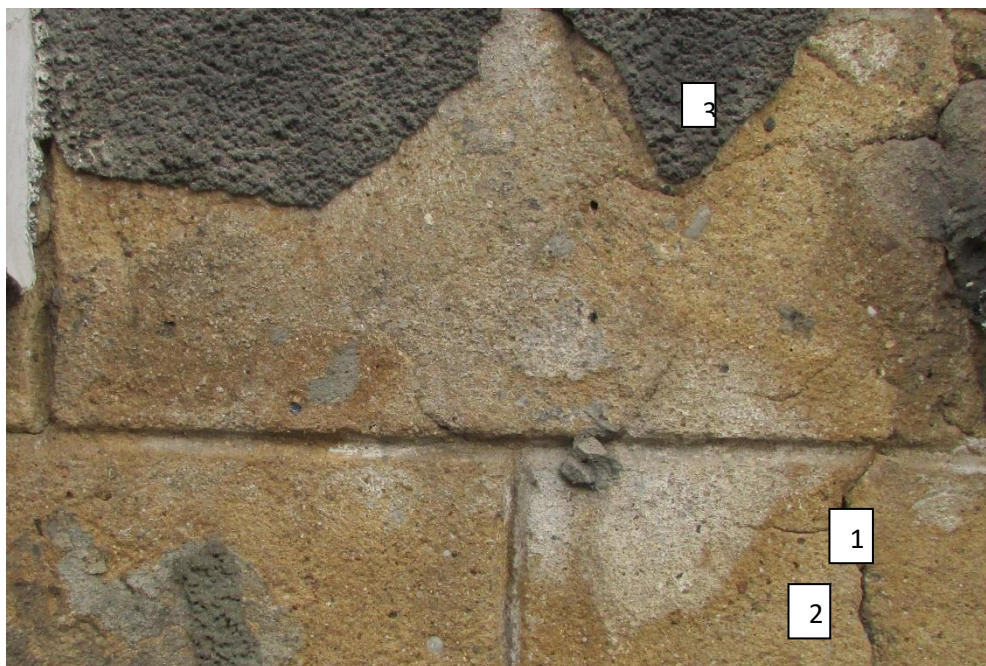


il.18 elewacja frontowa z miejscami wykonania odkrywek



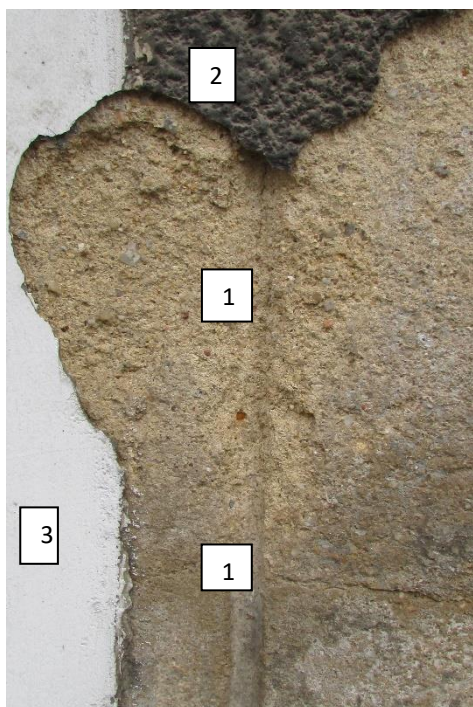
il.19 odkrywka nr E1 –parter, przy drzwiach głównych

Nr warstwy	Faza chronologiczna	Datowanie	Charakterystyka warstwy	kolor
1	I	pocz. XIX w .	cegła	czerwonopomarańczowy
2	I	pocz. XIX w .	tynk	jasnopsiaskowy
3	I	pocz. XIX w .	tynk	piaskowy
4	II	2 poł. XX w.	tynk	szary
5	III	2 poł. XX w.	tynk	szary



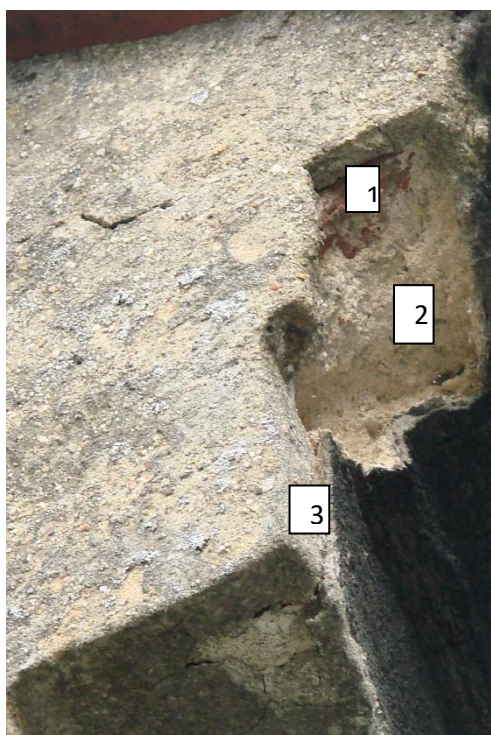
il.20 odkrywka nr E2- parter, cokół

Nr warstwy	Faza chronologiczna	Datowanie	Charakterystyka warstwy	kolor
1	I	pocz. XIX w.	cegła	czerwonopomarańczowy
2	I	pocz. XIX w.	tynk	piaskowy
3	II	2 poł. XX w.	tynk	szary



il.21 odkrywka nr E3 – parter, opaska okienna

Nr warstwy	Faza chronologiczna	datowanie	Charakterystyka warstwy	kolor
1	I	pocz. XIX w.	tynk	piaskowy
2	II	2 poł. XX w.	tynk	szary
3	II	2 poł. XX w.	warstwa malarska	biały



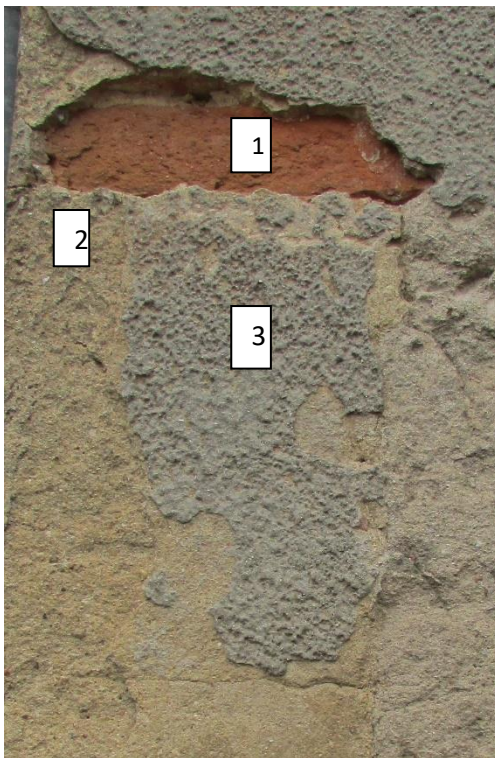
il.22 odkrywka nr E4 gzyms koronujący, narożnik północny

Nr warstwy	Faza chronologiczna	datowanie	Charakterystyka warstwy	kolor
1	I	pocz. XIX w.	cegła	czerwonopomarańczowy
2	I	pocz. XIX w.	zaprawa	kremowy
3	II	XX w.	warstwa malarska	biały

### Elewacja boczna południowa



il.23 elewacja boczna południowa z miejscami odkrywek



il.24 odkrywka nr E5 ścianie przy narożniku z fasadą

Nr warstwy	Faza chronologiczna	datowanie	Charakterystyka warstwy	kolor
1	I	pocz. XIX w.	cegła	czerwonopomarańczowy
2	I	pocz. XIX w.	tynk	piaskowy
3	II	2 poł XX w.	tynk	szary



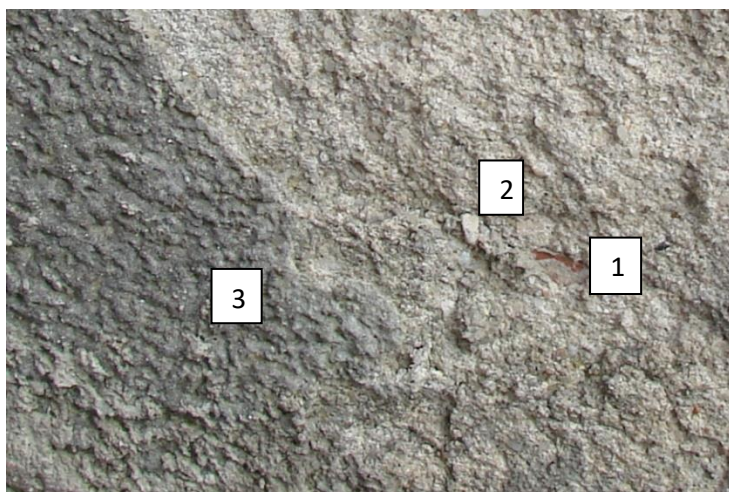
il.25 odkrywka nr E6 – tynkowany pas oddzielający szczyt

Nr warstwy	Faza chronologiczna	datowanie	Charakterystyka warstwy	kolor
1	I	pocz. XIX w?	tynk	piaskowy
2	II	2 poł XX w	tynk	jasnoszary

### Elewacja boczna północna



il.26 elewacja boczna północna z miejscem odkrywki



il.27 odkrywka nr E7 –ściana, nad cokołem

Nr warstwy	Faza chronologiczna	datowanie	Charakterystyka warstwy	kolor
1	I	pocz. XIX w.	cegła	czerwonopomarańczowy
2	I	XIX w.?	tynk	jasnoszary
3	II	XX w.	tynk	szary

### Elewacja tylna

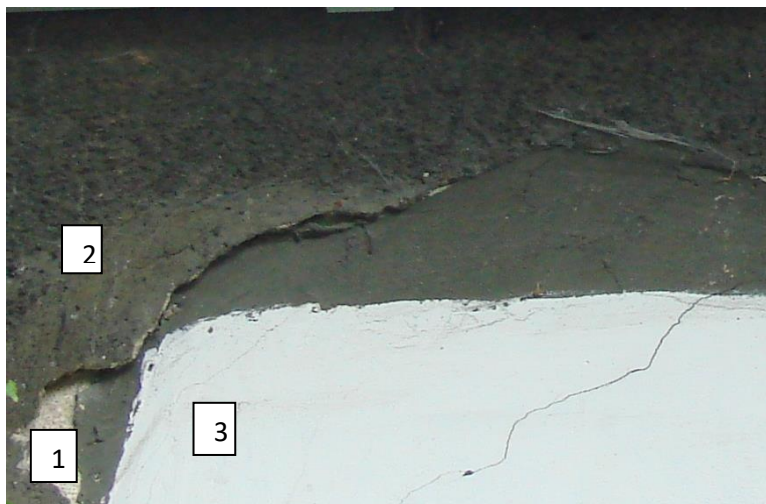


il.28 elewacja tylna z miejscami odkrywek



il.29 odkrywka nr E8-gzyms wieńczący

Nr warstwy	Faza chronologiczna	datowanie	Charakterystyka warstwy	kolor
1	I	pocz. XIX w.	cegła	czerwonopomarańczowy
2	I	pocz. XIX w.	zaprawa	kremowy



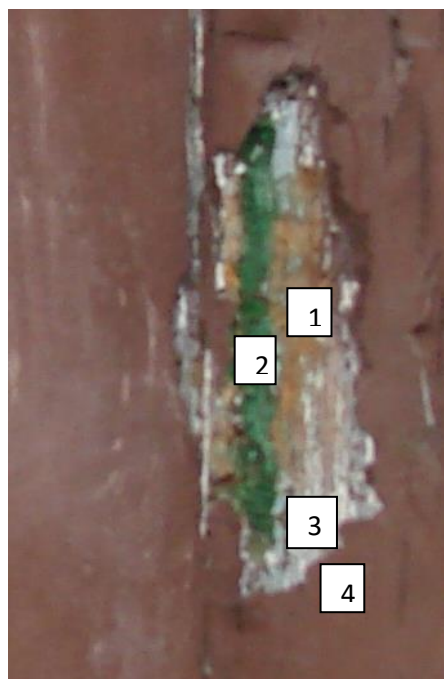
il.30 odkrywka E9- parter, nad oknem

Nr warstwy	Faza chronologiczna	datowanie	Charakterystyka warstwy	kolor
1	I	pocz. XIX w.	tynk	jasnopsiaskowy
2	II	2 poł. XX w.	tynk	szary
3	III	2 poł. XX w.	warstwa malarska	biały

#### Stolarka drzwiowa - drzwi w elewacji frontowej

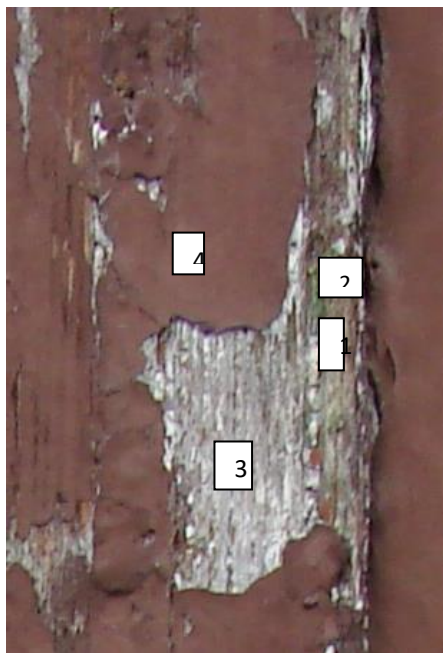


il.31 drzwi wejściowe z miejscem odkrywek od zewn.



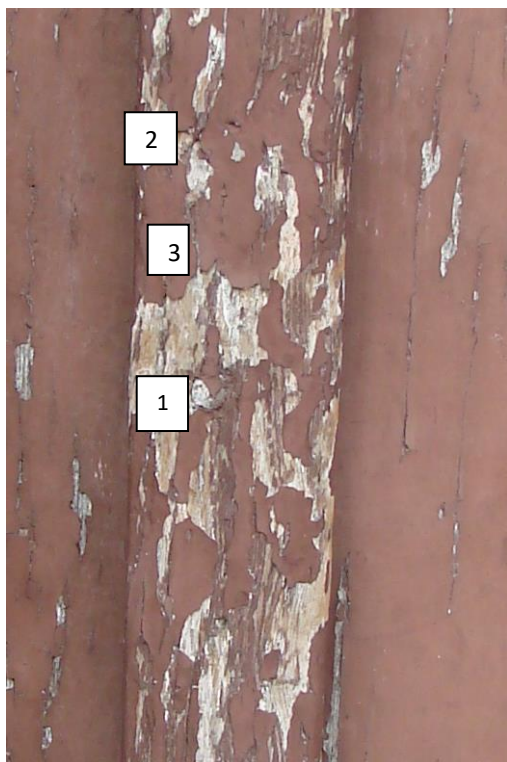
il.32 Odkrywka D1-drzwi, lewe skrzydło strona zewnętrzna

Nr warstwy	Faza chronologiczna	datowanie	Charakterystyka warstwy	kolor
1	I	pocz. XIX w.	drewno	naturalny drewna
2	I	pocz. XIX w.	warstwa malarska	zielony
3	II	XX w.	warstwa malarska	biały
4	III	XX w.	warstwa malarska	brązowy



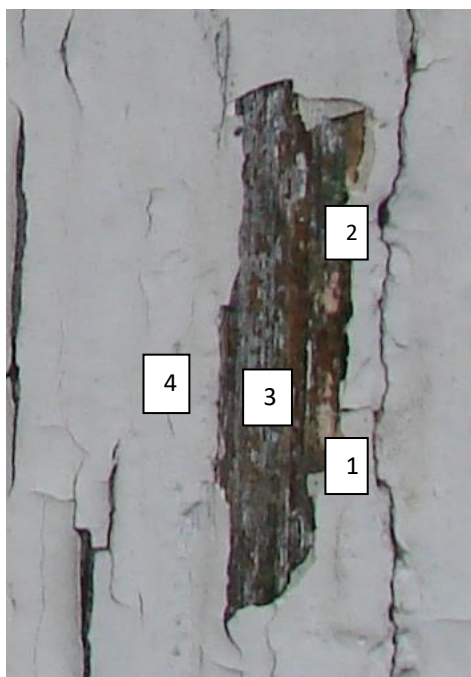
il.33 Odkrywka D2- drzwi nad klamką

Nr warstwy	Faza chronologiczna	datowanie	Charakterystyka warstwy	kolor
1	I	pocz. XIX w.	drewno	naturalny drewna
2	I	pocz. XIX w.	warstwa malarska	zielony
3	II	XX w.	warstwa malarska	biały
4	III	XX w.	warstwa malarska	brązowy



il.34 Odkrywka D3- listwa przymykowa

Nr warstwy	Faza chronologiczna	datowanie	Charakterystyka warstwy	kolor
1	I	pocz. XIX w.	drewno	naturalny drewna
2	II	XX w.	warstwa malarska	biały
3	III	XX w.	warstwa malarska	brązowy



il.35 Odkrywka D4- prawe skrzydło, górna płyty

Nr warstwy	Faza chronologiczna	datowanie	Charakterystyka warstwy	kolor
1	I	pocz. XIX w.	drewno	naturalny drewna
2	II	pocz. XIX w.	warstwa malarska	ciemnozielony
3	III	XX w.	warstwa malarska	jasnoszary
4	IV	XX w.	warstwa malarska	biały

#### VIII. PODSUMOWANIE

Budynek zbudowany z materiału ceramicznego, cegły został pierwotnie pokryty warstwą tynku wapienno-piaskowego o średnim wypełniaczu kwarcowym.

Wielkość ziaren piasku średniego to  $>0,2-0,63$  mm, zaprawa cementowo wapienna.

Ponadto stwierdzono istnienie późniejszej warstwy tynku wapienno-cementowego, nakrapianego z użyciem średniego obłego piasku typu „baranek” z warstwą malarską na detalu (opaski, gzymsy podokienne).

Detal architektoniczny posiadał pierwotnie ten sam kolor co elewacja. Elewacja frontowa posiadała w dolnych partiach opracowanie w formie płytkiego boniowania wyrabianego w grubości tynku. Opracowanie to sięga do wysokości gzymsów podokiennych.

Ponadto stwierdzono istnienie powłok malarskich pod warstwami wtórnych kolejnych przemalowań.

Na drzwiach zewn. w elewacji frontowej występuje powłoka malarska w kolorze brązowym i białym.

Warstwa malarska w stanie złym. Odkrywki ujawniają warstwę drewna i kilka warstw malarskich, w tym pierwszą historyczną w kolorze zielonym. Zachowane historyczny szyldzik, klamka, gałki.

Odsłonięte warstwy posiadają charakter zabytkowy. Odkryte fragmenty stanowią element pierwotnego wystroju kolorystycznego elewacji.

#### Ściany:

Pierwszą warstwą barwną zachowaną elewacji jest warstwa w kolorze piaskowym (ugrowym)

Stolarka drzwiowa- w kolorze zielonym

Kolorystyka elewacji stanowiła integralną część całościowej koncepcji architektonicznej. W związku z tym, w trakcie planowanego remontu elewacji zaleca się powrót do zidentyfikowanej kolorystyki.

#### PROPOZYCJA KOLORYSTYKI ELEWACJI:

Kolorystyka wg wzornika Keim Historisch Edition (elewacja) oraz NCS (stolarka drzwiowa)

- ✓ Elewacja: ściany - Keim 50018 ;
- ✓ detale ( gzymsy, płaskie opaski ) - Keim 50019
- ✓ Stolarka drzwiowa zewnętrzna - NCS S 5540-G20Y
- ✓ Elementy metalowe stolarki - NCS S 7000-N

Do malowania drewna należy używać farb o odcieniu półmatowym lub matowym.  
Ostateczna kolorystyka – do zatwierdzenia po wykonaniu prób kolorystycznych.

## IX. PROGRAM PRAC

W wyniku przeprowadzonych badań ustalono zakres działań dotyczących renowacji elewacji budynku.  
ELEWACJA

### 1) Renowacja tynków i warstw malarskich

- zmycie elewacji pod ciśnieniem wodą ze środkiem biodegradowalnym.
- usunięcie warstwy wtórnych wypraw tynkarskich.
- usunięcie uszkodzonych tynków w partiach zdegradowanych oraz naprawa przy użyciu tynków dedykowanych do obiektów zabytkowych.
- w miejscach zawilgoconych wykonanie tynków renowacyjnych w technologii WTA.
- w miejscach spękań – w przypadku rys i drobnych spękań poszerzyć je i uzupełnić w technologii mineralnej.
- naprawa i odtworzenie opracowania w formie boniowania na elewacji frontowej w oparciu o zachowane fragmenty.
- malowanie w kolorystyce ustalonej na podstawie badań stratygraficznych przy użyciu mineralnych farb laserunkowych.

### 2) Renowacja detalu architektonicznego

- usunięcie partii zdegradowanych, odparzonych, silnie zdeintegrowanych.
- usunięcie wtórnych narzutów i nieestetycznych uzupełnień tynków.
- usunięcie wtórnych wymalowań z fragmentów stabilnych.
- zmycie elewacji pod ciśnieniem wodą ze środkiem biodegradowalnym.
- w miejscach występowania rys i drobnych spękań- poszerzenie i uzupełnienie w technologii mineralnej.
- uzupełnienie drobnych ubytków przy użyciu zaprawy sztukatorskiej z ręki.
- odtworzenie większych ubytków i brakujących elementów na wzór zachowanych przy użyciu wzorników wykonanych z natury.
- odtworzenie w partii parteru elewacji bocznej północnej opasek okiennych rytych w tynku.
- uczytnienie i wyostrenie rysunku.
- malowanie w kolorystyce ustalonej na podstawie badań stratygraficznych przy użyciu mineralnych farb laserunkowych.

### 3) Renowacja elementów drewnianych – stolarka drzwiowa

- oczyszczenie elementów drewnianych z warstw wtórnych metodami mechanicznymi i chemicznymi.
- doczyszczanie papierem ściernym.
- dezynsekcja i dezynfekcja np. przy użyciu preparatu 3v3, Boramon lub równoważnych.
- uzupełnienie ubytków flekami drewnianymi w odpowiednim gatunku i usłojeniu lub kitem do drewna.
- wyszlifowanie.
- rekonstrukcja brakujących elementów drewnianych na wzór zachowanych.
- oczyszczenie elementów metalowych i zabezpieczenie antykorozyjne, malowanie farbami do metalu.
- spasowanie i uszczelnienie skrzydeł.
- gruntowanie.
- malowanie farbami do powierzchni drewnianych, półmatowymi w kolorystyce określonej na podstawie badań.

Opracował: