



Kraków, dnia 28.12.2022 r.

**Do wszystkich uczestników**

**Wyjaśnienia treści SWZ (zestaw 46, 51, 54, 56, 59, korekta odpowiedzi na pytanie z zestawu 55 opublikowanej w dniu 22.12.2022r.)**

Dotyczy: postępowania prowadzonego w trybie przetargu nieograniczonego, o wartości szacunkowej powyżej progów unijnych, w oparciu o przepisy ustawy z dnia 11 września 2019r. Prawo zamówień publicznych (Dziennik Ustaw z 2022r., poz. 1710), którego przedmiotem jest: „*Budowa budynku dydaktycznego wraz z garażem podziemnym polegająca na rozbudowie i przebudowie budynku biblioteki Uniwersytetu Papieskiego Jana Pawła II w Krakowie*” **znak sprawy ZP.240.22 – 32.**

**Treść zapytań i odpowiedzi zestawu 46 brzmi następująco:**

1. Typowe wpusty drogowe betonowe wraz z osadnikiem wykonane są o średnicy DN500 natomiast w projekcie występują jako DN 600? Prosimy o wyjaśnienie jaką średnicę należy przyjąć do oferty.

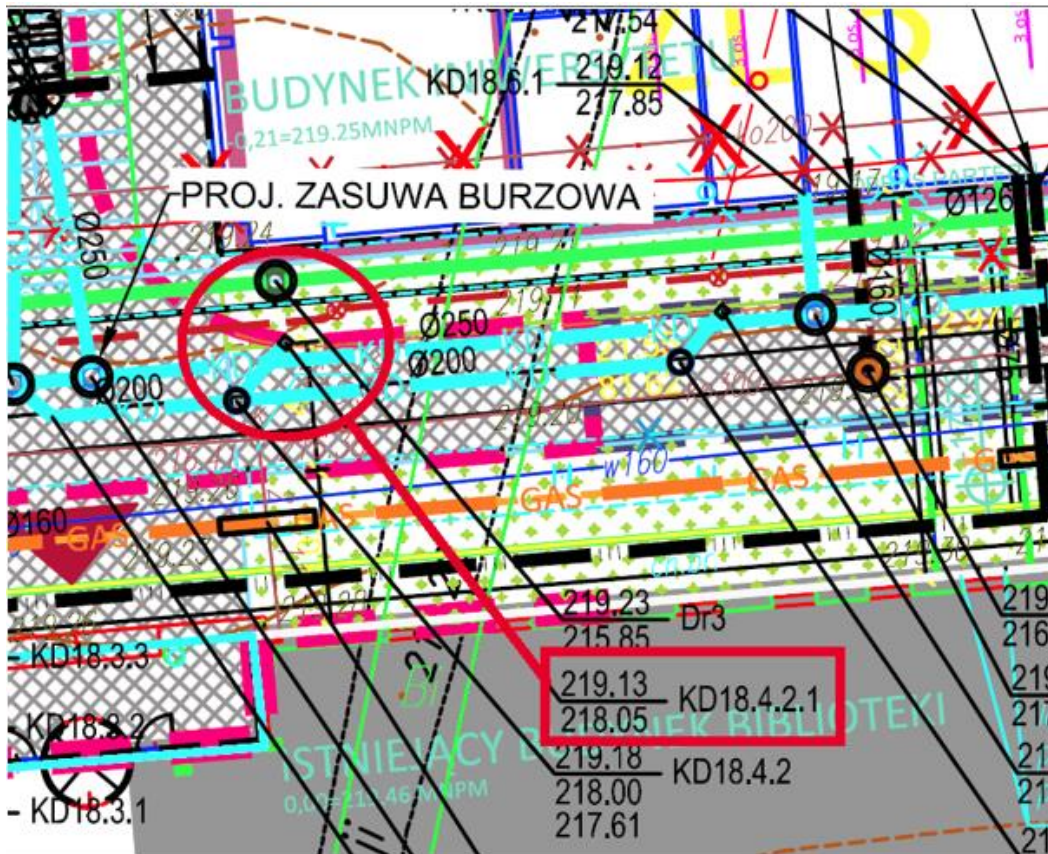
**Odp.: Zamawiający informuje, że należy przyjąć średnicę DN500**

2. Prosimy o przekazanie kart katalogowych dla odwodnienia liniowego przy patio oznaczonego jako: KD17.1 mb 27,5 mb; KD18.3.3 mb 18,5mb; oraz KD18.4.2.1 mb 43mb

**Odp.: Zamawiający informuje, że dokumentacja kart katalogowych dla odwodnienia liniowego zostały uzupełniająco zamieszczona w katalogu pn.: „REWIZJE i rys. do zapytań”.**

3. Prosimy o wskazanie miejsca montażu odwodnienia liniowego KD18.4.2.1.

**Odp.: Zamawiający informuje, że jest to pokazane na PZT, poniżej fragment tego zakresu.**



4. Brak w projekcie szczegółów montażu centrali nawadniania wraz z całym układem pompowym jak również profili pod montaż zbiorników 13m<sup>3</sup>. Prosimy o uzupełnienie.

**Odp.:** Zamawiający informuje, że szczegóły montażu centrali nawadniania wraz z całym układem pompowym jak również profile pod montaż zbiorników zostały uzupełniająco zamieszczona w katalogu pn.: „REWIZJE i rys. do zapytań” (tj. m.in. Schemat - załącznik 23a, Zbiorniki - załącznik 23b, Profil - rysunek PW-06.4-03-06-2022-018 Profile instalacji zasilenia centrali deszczowej).

5. Prosimy o jednoznaczne określenie zakresu prac dla instalacji wod.-kan., które należy wykonać w 1 etapie gdyż pewne zakresy robót są ujęte w przedmiarze zarówno dla etapu 1 jak i etapu 2.

**Odp.:** Zamawiający informuje, że zgodnie z zapisami SWZ pkt. 4 ppkt. 2 zakres prac dla instalacji wod.-kan. obejmuje w I Etapie przebudowę przyłącza wodociągowego, przebudowę studni wodomierzowej, przebudowę instalacji wodociągowej, przebudowę instalacji wodociągowej zasilającej hydranty DN80, przebudowę instalacji drenażu będącą w kolizji z proj. obiektem wraz z jej rozbudową, wykonanie przyłącza kanalizacji ogólnospławnej, przyłącza kanalizacji sanitarnej, instalacji kanalizacji deszczowej wraz z montażem zbiorników do nawadniania zieleni, wykonanie instalacji kanalizacji na poziomie -1 prowadzonej w warstwie płyty fundamentowej.

6. Brak w przedmiarze hydrantów wewnętrznych. Prosimy o uzupełnienie.

**Odp.:** Zamawiający informuje, że należy wycenić wszystkie hydranty wskazane na rysunkach. Zgodnie z zapisami pkt 22 p.pkt 3 SWZ przedmiary robót są materiałem pomocniczym dołączonym do SWZ celem ułatwienia Wykonawcy obliczenia ceny oferty. Podane w przedmiarach podstawy wyceny i ilości należy traktować jako orientacyjne.



**Treść zapytań i odpowiedzi zestawu 51 brzmi następująco:**

1. Zgodnie ze schematem klimatyzacji cz3/5, nr rysunku 17/WK, system 3, do pomieszczenia serwerowni doprowadza się instalację wody lodowej o mocy chłodniczej 2x30 kW celem zasilenia szaf. Prosimy o informacje co to za szafy. W opisie technicznym brak danych do doboru.

**Odp.: Zamawiający informuje, że w dokumentacji projektowej nie ma rysunku wskazanego w pytaniu. Nie potwierdzamy urządzeń o mocach chłodniczych wskazanych w pytaniu.**

2. Wg mapy PZT na parkingu i drodze dojazdowej do parkingu są zlokalizowane 3 wpusty. Nie są one podłączone do zewnętrznej kanalizacji deszczowej. Prosimy o informację czy wpusty te, wraz z podłączeniem do sieci deszczowej należy ująć w wycenie.

**Odp.: Zamawiający informuje, że podłączenie wskazanych wpustów należy ująć w wycenie. Ponadto Zamawiający informuje, że trasy oraz rzędne prowadzenia instalacji należy wycenić i wykonać zgodnie z korektą rysunków zawartych w katalogu pn.: „REWIZJE i rys. do zapytań”.**

3. Wg mapy PZT ze studni D2 odchodzą dwa odcinki kanalizacji deszczowej. Prosimy o wyjaśnienie co odwadniają te dwa odcinki.

**Odp.: Zamawiający informuje, że na powyższe pytanie odpowie w terminie późniejszym.**

4. Prosimy o informację jakie nawiewniki i wywiewniki należy wycenić.

**Odp.: Zamawiający informuje, że nawiewniki i wywiewniki należy wycenić zgodnie z zestawieniem materiałów i specyfikacją techniczną instalacji wentylacji (pkt 2.7.17).**

5. Prosimy o potwierdzenie, że sieć ciepłownicza, która przebiega w rejonie inwestycji i dochodzi do budynku plebanii jest istniejąca i nie wchodzi w zakres tej inwestycji.

**Odp.: Zamawiający informuje, że sieć ciepłownicza przebiegająca w rejonie inwestycji nie wchodzi w zakres robót i nie jest objęta przedmiotem niniejszego postępowania.**

6. Prosimy o potwierdzenie, że istniejące sieci przeznaczone do demontażu, należy zaślepić i pozostawić w gruncie.

**Odp.: Zamawiający informuje, że prace należy wykonać zgodnie z zapisami zawartymi w opisie technicznym części 06.4.**

7. Prosimy o potwierdzenie/informację czy w pierwszym etapie inwestycji nie należy wykonywać instalacji elektrycznych w budynku dla np. oświetlenia na elewacji, podłączenia drzwi obrotowych (w zakresie doprowadzenia kabli). Jeżeli należy wykonać jakieś roboty to prosimy o taką informację z podaniem zakresu.

**Odp.: Zamawiający informuje, że zakres robót, które należy wykonać w pierwszym etapie inwestycji jest zawarty w przedmiarze dla tego etapu i opisie robót. Należy wykonać orurowanie służące do ułożenia kabli i przewodów do wszystkich elementów wewnętrznych i zewnętrznych zlokalizowanych w ścianach i słupach żelbetowych.**



8. W zakresie oferty jest wykonanie kolektora wzdłuż budynku, na głębokości 1,5 -4,5m. Czy po wykonaniu wykopu liniowego należy zabezpieczyć dno wykopu przed opadami poprzez np. wylanie chudego betonu?

**Odp.: Zamawiający informuje, że projekt nie przewidywał takiego rozwiązania.**

9. W północnej części działki zaprojektowano wykop pod budynek i rampę w rozkopie otwartym. Wykonanie wykopu o nachyleniu skarpy dla tak słabych gruntów (nachylenie ok 2:1) powoduje, że rozkop:  
- wychodzi poza teren działki  
- koliduje z istniejącym ciepłociągiem  
- rozkopujemy istniejący kanał melioracyjny.  
Prosimy o uzupełnienie dokumentacji o projekt zabezpieczenia skarp w północnej części działki.

**Odp.: Zamawiający zwraca uwagę na zapisy dotyczące zabezpieczenia wykopu w opisie na str. 12. Jeżeli są inne miejsca, gdzie takie zabezpieczenie jest potrzebne, do nich także odnosi się ta uwaga.**

10. Z udostępnionej dokumentacji geologicznej wynika, że przed wykonaniem płyty fundamentowej należy uzupełnić tzw. pustki krasowe w gruncie w ilości minimum 1500m<sup>3</sup>. Prosimy podać technologię wykonania uwzględniającą, że w przestrzeniach tych znajduje się "płynny grunt", czy należy go usunąć z tych przestrzeni?

**Odp.: Zamawiający informuje, że w dokumentacji, uwzględniono zapis, o konieczności usunięcia gruntów nienośnych. Zapis ten dotyczy również tego, co znajduje się w pustkach krasowych w poziomie posadowienia.**

**Treść zapytań i odpowiedzi zestawu 54 brzmi następująco:**

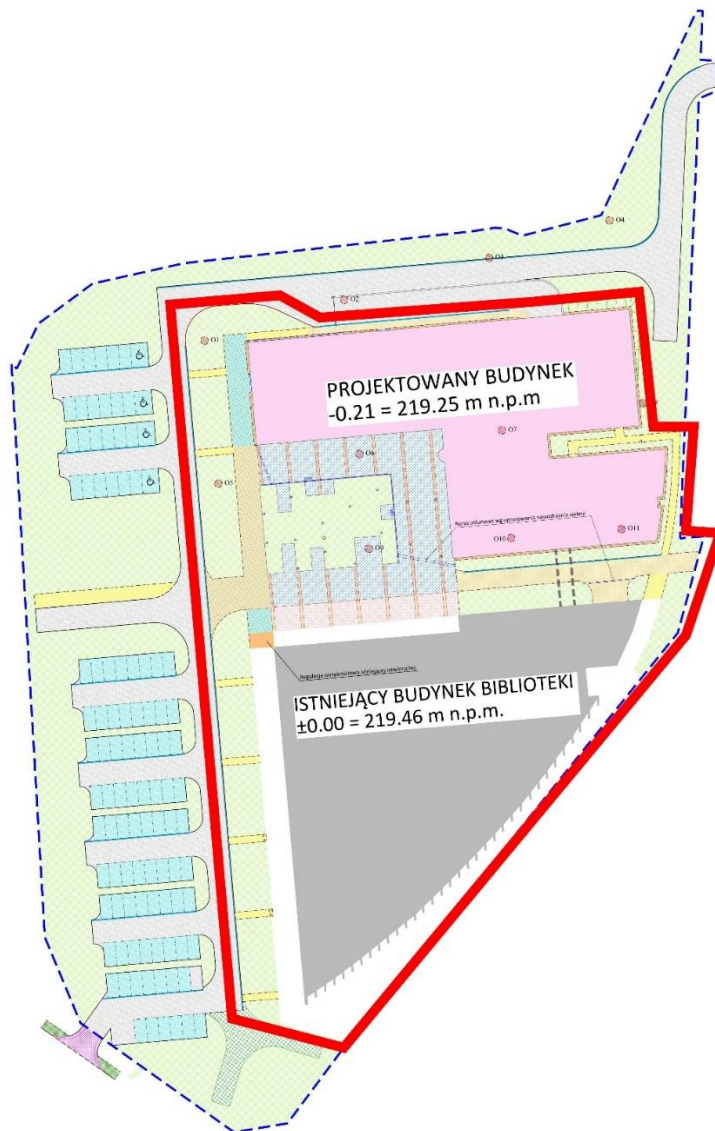
1. Prosimy o udostępnienie zestawienia zabudów meblowych, które należy uwzględnić w ofercie, tak aby wszyscy oferenci mieli uwzględniony ten sam zakres.

**Odp.: Zamawiający informuje, że dokumentacja projektowa zawiera wszystkie rysunki zabudów meblowych, które są objęte przedmiotem niniejszego postępowania.**

2. Prosimy o jednoznaczne wskazanie jakiego rodzaju nawierzchnie i krawężniki należy uwzględnić w ofercie, gdyż w przedmiarach robót uwzględniono tylko zwykłą kostkę betonową oraz krawężniki betonowe, a nie ma elementów kamiennych, które znacznie wpłyną na cenę tego zakresu robót.

**Odp.: Zamawiający informuje, że krawężniki betonowe przewidziano w części parkingowej natomiast krawężniki i obrzeża kamienne przewidziano przy drogach i chodnikach w pobliżu budynków wg schematu :**





3. W celu ułatwienia wyceny, zwracamy się z prośbą o udostępnienie zestawień przeszkleń wewnętrznych w wersji excel.

**Odp.: Zamawiający informuje, że dokumentacja w wersji edytowalnej tj. m.in. w formacie .dwg jest dostępna pod linkiem:**

**[https://upjp2edu-pl-my.sharepoint.com/:f/g/personal/zp\\_upjp2\\_edu\\_pl/EtjACuQ25x1Bq94hSm823R8BEWsWwb7LelfgeA4VgASKIQ?e=t2SBII](https://upjp2edu-pl-my.sharepoint.com/:f/g/personal/zp_upjp2_edu_pl/EtjACuQ25x1Bq94hSm823R8BEWsWwb7LelfgeA4VgASKIQ?e=t2SBII)**

4. Z uwagi na poziom skomplikowania rozwiązań projektowych, m.in. fasad i oczekiwaniem na oferty w tym zakresie, a także konieczność przygotowania przedmiarów robót, uwzględnienie odpowiedzi na pytania i pozyskanie ofert na dodatkowe zakresy z nich wynikające, zwracamy się z prośbą o przesunięcie terminu składania ofert na dzień 10.01.2023 r.

**Odp.: Zamawiający informuje, że pismem z dnia 09.12.2022 r., opublikowanym 09.12.2022 r. dokonał zmian SWZ w powyższym zakresie.**



**Treść zapytań i odpowiedzi zestawu 56 brzmi następująco:**

1. Prosimy o informację czy zabudowy meblowe typu - szafki stojące lub szafki wiszące (w pomieszczeniach socjalnych, aneksach kuchennych, barze, pom ochrony, szatni ), blaty pod umywalki w toaletach, są w zakresie oferty GW czy nie powinny zostać wzięte pod uwagę przy wycenie?

**Odp.:** Zamawiający informuje, że wszystkie zabudowy stałe ujęte w dokumentacji projektowej są objęte zakresem niniejszego postępowania. W ofercie należy uwzględnić zabudowy stałe uwzględnione w dokumentacji projektowej tj. m.in.: szafy wbudowane, gabloty i siedziska, katedrę i mównicę auli, siedziska auli, zabudowy kuchenne, pomieszczeń socjalnych, szatni, ochrony i baru, blaty i laminaty. W zakresie oferty należy również uwzględnić także biały montaż i wyposażenie toalet.

2. Prosimy o przesłanie detalu obróbki klap dymowych.

**Odp.:** Zamawiający informuje, że obróbki klap dymowych należy wykonać wg szczegółów na rysunku zestawczym PW-02-16-05-2022-RYS. 408

3. Prosimy o przesłanie katalogu pn.: "REWIZJE i rys. do zapytań", na który powołano się w odpowiedzi nr. 43 (widoczna na rys. poniżej):

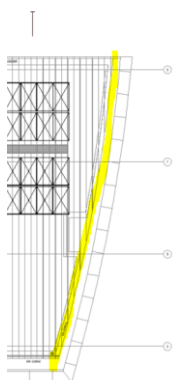
43. Na rysunkach zestawień drzwi wewnętrznych (PW-02-03-06-2022-RYS. 804.1/804.2) brakuje drzwi o oznaczeniu Dd1-07 (90x210 EI30, drzwi do pomieszczenia 1.09 klatka schodowa K1). Prosimy o uzupełnienie.

**Odp.:** Zamawiający informuje że uzupełniono brakujące drzwi w zestawieniu. Drzwi Dd1-07 omyłkowo były zestawione na I piętrze. Poprawiono numeracje drzwi Dd2- 50, Ds0-56. Nastąpiła także korekta drzwi nr Dd3-04, które w zestawieniu były błędnie opisane jako wahadłowe. W katalogu pn.: „REWIZJE i rys. do zapytań” znajdują się rysunki zestawcze rzuty, na których była błędna numeracja przedmiotowych drzwi.

**Odp.:** Zamawiający informuje, że w katalogu pn. „dokumentacja do przetargu” znajduje się folder pn.: „REWIZJE i rys. do zapytań”, a w nim folder pn.: „zestawienia drzwi”. Poniżej link do wskazanej ścieżki:

[https://upjp2edupl-my.sharepoint.com/:f/g/personal/zp\\_upjp2\\_edu\\_pl/EiY20V-VmD9OkxR-EKhZS1cBuOjhg3BYidl3b-v8JKNrsg?e=fBjV9Z](https://upjp2edupl-my.sharepoint.com/:f/g/personal/zp_upjp2_edu_pl/EiY20V-VmD9OkxR-EKhZS1cBuOjhg3BYidl3b-v8JKNrsg?e=fBjV9Z)

4. Prosimy o przesłanie detalu okapu wskazanego poniżej.



**Odp.: Zamawiający informuje, że podparcie bulona należy wykonać analogicznie do detalu 315.1, natomiast kształt bulnosa według detalu 317.**

5. Prosimy o informacje jaki rodzaj blachy ma znajdować się nad łącznikiem (dach 6D) w przekrojach wskazano blachę trapezowa T80 gr. 1,15mm, a w opisie blachę trapezową T84 gr. 0,88mm.

**Odp.: Zamawiający informuje, że rodzaj blachy należy przyjąć zgodnie z opisem konstrukcji str. 10**

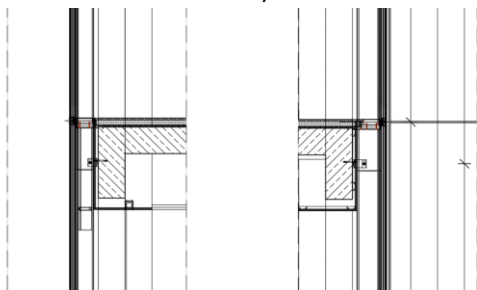
6. Prosimy o potwierdzenie, że nad kotłownią (dach 4D) ma znajdować się blacha trapezowa T84 gr. 0,88mm (rozbieżność pomiędzy przekrojem, a opisem, brak oznaczenia na rysunku konstrukcji).

**Odp.: Zamawiający informuje, że rozwiązanie należy przyjąć zgodnie z opisem konstrukcji**

7. Prosimy o dane techniczne odnośnie balustrad B5, B6 i B7

**Odp.: Zamawiający informuje, że parametry techniczne balustrad B5, B6 i B7 należy przyjąć zgodnie rysunkiem PW-02-03-06-2022 rys 806.5**

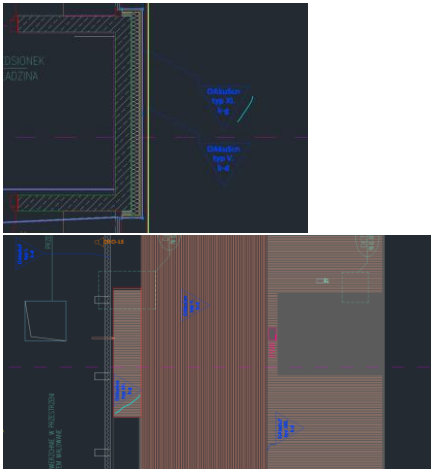
8. Prosimy o informację z jakiego materiału należy wykonać obudowę belek przed fasadami szklanymi (widoczne na rys. poniżej rys. PW-02-03-06-2022-RYS.301\_DETALIE MOCOWANIA ELEWACJI SZKLANEJ CZ.II)



**Odp.: Zamawiający informuje, że obudowę belek przed fasadami szklanymi należy wykonać zgodnie z książką pomieszczeń zaktualizowaną w ramach odpowiedzi do przetargu, która została uzupełniająco zamieszczona w katalogu pn.: „REWIZJE i rys. do zapytań”.**



9. Prosimy o informację czy w pokazanym miejscu na auli powinna zostać założona okładzina ścienna typ XI wg rzutu czy typ XII wg widoku ściany? I w takim razie czy okładzina typ XII nie powinna być ścienna?



OAkuSuf-typ XII. k-g

- panele Topline ryflowane 13/3 TTA (perforowane) lub równoważne wełna mineralna (60-80kg/m<sup>3</sup>) gr. 10cm (2 x 5cm) bezpośrednio za płytą

**Odp.:** Zamawiający potwierdza, że w zaznaczonym miejscu na ścianie (w paśmie pomiędzy oknami reżyserek i kabin tłumaczy) należy zastosować okładzinę ścienną typ. XI wg informacji podanej na rzucie. Okładzina typ XI jest co do wyglądu identyczną z okładziną typ. XII różniącą się tylko sposobem instalacji z uwagi na montaż sufitowy.

10. Wg opisu materiałów wykończeniowych PW-02-03-06-2022-RYS.720 - OPIS MATERIAŁÓW WYKOŃCZENIOWYCH, wykończenie VII.1 (wycinek poniżej) odnosi się do słupów żelbetowych z betonu architektonicznego. Prosimy o informację materiałowe betonu architektonicznego oraz wskazanie słupów, które zaprojektowano z betonu architektonicznego.

#### SŁUPY BETONOWE

##### VII.1

Słupy żelbetowe z betonu architektonicznego zaimpregnowane impregnatem polimerowym

**Odp.:** Zamawiający informuje, że zapis dotyczy wszystkich słupów żelbetowych na kondygnacjach naziemnych które są nie obudowane okładziną /zabudową lub są nie tynkowane. Słupy nie wymagające wykończenia w standardzie betonu architektonicznego to np. te w osi 3 B-F zlokalizowane w obudowach na piętrach 0-2 oraz otynkowane na piętrze 3. Wszystkie informacje nt materiału zostały podane w specyfikacji architektury.

11. Prosimy o podanie wymaganego wskaźnika CBR dla kruszywa łamanego w podbudowie pomocniczej warstw drogowych.

**Odp.:** Zamawiający informuje, że zgodnie ze specyfikacją od producenta georusztu CBR dla kruszywa użytego we wzmocnieniu podłoża powinno wynosić min. 80%. W przypadku parametru wytrzymałościowego na budowie, istotne jest uzyskanie wtórnego modułu odkształcenia na poziomie min. 80MPa na górnej warstwie wzmocnienia. Z uwagi na trudne warunki gruntowo-wodne badanie modułu należy wykonywać przy pomocy płyty VSS.





**Treść zapytań i odpowiedzi zestawu 59 brzmi następująco:**

1. W nawiązaniu do odpowiedzi nr 12 z zestawu odpowiedzi nr 16, Zamawiający nie wskazał obszaru do przekazania Wykonawcy będącego w zakresie robót drogowych i instalacyjnych zgodnie z rys. PW-04-03-06-2022-001 oraz PW-06.4-03-06-2022-001. Prosimy o informację, kiedy Zamawiający przewiduje wyżej wymieniony obszar przekazać do dyspozycji Wykonawcy w celu wykonania robót.

**Odp.: Zamawiający informuje, że przedmiotowy teren zostanie przekazany do dyspozycji Wykonawcy w II etapie realizacji prac. Termin bezpośredniego przekazania zostanie ustalony według ustalonego z Wykonawcą harmonogramu realizacji robót.**

2. Proszę o informację, czy należy dostarczyć stół i krzesła z rysunku PW-02-03-06-2022-RYS.721 oraz PW-02-03-06-2022-RYS.724. Jeśli tak, proszę o przekazanie wytycznych i wymiarów – wg info na rzucie są one „wg odrębnego opracowania”.

**Odp.: Zamawiający informuje, że w wycenie należy uwzględnić wszystkie elementy stałej zabudowy meblowej oraz elementy szczegółowo ujęte i sparametryzowane w dokumentacji projektowej. Elementy nieobjęte przedmiotem niniejszego postępowania opatrzone są m.in. zapisami: „WG ODRĘBNEGO OPRACOWANIA” LUB „ELEMENTY POZA ZAKRESEM DOSTAWY”.**

3. Proszę o informację, czy należy dostarczyć szafki szatniowe z rysunku PW-02-03-06-2022-RYS.721 oraz PW-02-03-06-2022-RYS.722. Jeśli tak, proszę o przekazanie wytycznych i wymiarów – wg info na rzucie są one „wg odrębnego opracowania”.

**Odp.: Zamawiający informuje, że w wycenie należy uwzględnić wszystkie elementy stałej zabudowy meblowej oraz elementy szczegółowo ujęte i sparametryzowane w dokumentacji projektowej. Elementy nieobjęte przedmiotem niniejszego postępowania opatrzone są m.in. zapisami: „WG ODRĘBNEGO OPRACOWANIA” LUB „ELEMENTY POZA ZAKRESEM DOSTAWY”.**

4. Proszę o informację, czy należy dostarczyć zabudowy meblowe (szafki stojące i wiszące) z rysunków PW-02-03-06-2022-RYS.721, PW-02-03-06-2022-RYS.724, PW-02-03-06-2022-RYS.733, PW-02-03-06-2022-RYS.734, PW-02-03-06-2022-RYS.736, PW-02-03-06-2022-RYS.738. Jeśli tak, proszę o przekazanie wytycznych i wymiarów.

**Odp.: Zamawiający informuje, że ww rys. należy rozpatrywać zgodnie z komentarzami na rysunkach. Jeżeli jest zapis „wg odrębnego opracowania” to oznacza, że element nie jest w zakresie projektu. Jeżeli takiego zapisu w przypadku wymienionych rysunków nie ma lub jest odniesienie do innego opracowania z projektu to oznacza, że ten element był objęty zakresem projektu. W takim wypadku wszystkie wymiary i opisy materiałów są zawarte na rysunkach, legendach lub zestawieniach, opisie, specyfikacji.**

5. Proszę o informację, czy należy dostarczyć lodówkę z rysunku PW-02-03-06-2022-RYS.724. Jeśli tak, proszę o przekazanie wytycznych i wymiarów – wg info na rzucie są one „wg projektu technologii”

**Odp.: Zamawiający informuje, że w wycenie należy uwzględnić wszystkie elementy stałej zabudowy meblowej oraz elementy szczegółowo ujęte i sparametryzowane w dokumentacji projektowej. Elementy nieobjęte przedmiotem niniejszego postępowania opatrzone są m.in. zapisami: „WG ODRĘBNEGO OPRACOWANIA” LUB „ELEMENTY POZA ZAKRESEM DOSTAWY”.**



6. Proszę o informację, czy należy dostarczyć kasę z rysunku PW-02-03-06-2022-RYS.734. Jeśli tak, proszę o przekazanie wytycznych.

**Odp.: Zamawiający informuje, że w wycenie należy uwzględnić wszystkie elementy stałej zabudowy meblowej oraz elementy szczegółowo ujęte i sparametryzowane w dokumentacji projektowej. Elementy nieobjęte przedmiotem niniejszego postępowania opatrzone są m.in. zapisami: „WG ODRĘBNEGO OPRACOWANIA” LUB „ELEMENTY POZA ZAKRESEM DOSTAWY”.**

7. Proszę o informację, czy należy dostarczyć regały magazynowe z rysunku PW-02-03-06-2022-RYS.736. Jeśli tak, proszę o przekazanie wytycznych i wymiarów.

**Odp.: Regały magazynowe zawierają opis wg odrębnego opracowania – element wrysowany informacyjny nie jest objęty zakresem projektu. Zamawiający informuje, że w wycenie należy uwzględnić wszystkie elementy stałej zabudowy meblowej oraz elementy szczegółowo ujęte i sparametryzowane w dokumentacji projektowej. Elementy nieobjęte przedmiotem niniejszego postępowania opatrzone są m.in. zapisami: „WG ODRĘBNEGO OPRACOWANIA” LUB „ELEMENTY POZA ZAKRESEM DOSTAWY”.**

8. Czy wieszaki w szatni w pom. 0.15 mają zostać ujęte w wycenie?

**Odp.: Zamawiający informuje, że w wycenie należy uwzględnić wszystkie elementy stałej zabudowy meblowej oraz elementy szczegółowo ujęte i sparametryzowane w dokumentacji projektowej. Elementy te są ujęte w zakresie projektu i należy je wycenić. Elementy nieobjęte przedmiotem niniejszego postępowania opatrzone są m.in. zapisami: „WG ODRĘBNEGO OPRACOWANIA” LUB „ELEMENTY POZA ZAKRESEM DOSTAWY”.**

9. Czy w pomieszczeniu 0.28 należy ująć dostawę monitorów? Jeśli tak, proszę o przekazanie informacji o modelu.

**Odp.: Zamawiający informuje, że zgodnie z załącznikiem nr 3 do rozdziału 11 Instalacje niskoprądowe w wycenie należy uwzględniać:**

- dostawę 2 monitorów o przekątnej min. 21” o rozdzielczości minimum 1920x1080 (Full HD), jasności minimum 250cd/m<sup>2</sup>, wejściach min. 2xHDMI, przeznaczonych do pracy ciągłej 24/7 oraz
- dostawę 2 monitorów o przekątnej min. 38” o rozdzielczości minimum 3840x1600 (UW4K), jasności minimum 450cd/m<sup>2</sup>, wejściach min. 2xHDMI, przeznaczonych do pracy ciągłej 24/7.

do pomieszczenia 0.28.

10. W nawiązaniu do informacji znajdującej się na rysunkach wewnątrz, które powołują się na opracowanie “ŚCIANY STG Z WYKOŃCZENIEM - SCHEMAT” proszę o udostępnienie tego opracowania.

**Odp.: Zamawiający informuje, że elementy wiszące zlokalizowane na ściankach lekkie należy wzmocnić wg zapisu specyfikacji SST architektury (opis np. na str 188 ) i oznaczeń na rysunkach rzutów.**

11. W odpowiedzi na pytanie 13 z zestawu 11, 3 z zestawu 16 oraz 5 z zestawu 17 Zamawiający poinformował o konieczności uwzględnienia w wycenie „(...) siedzisk (...), siedzisk auli (...)”. Proszę o



podanie w których pomieszczeniach należy wycenić siedziska, oraz w jakiej ilości. Proszę o podanie parametrów siedzisk.

**Odp.: Zamawiający informuje, że fotele w auli są elementami wyposażenia stałego. Ilości i parametry zostały podane w rysunkach zestawczych. W wycenie należy uwzględnić wszystkie elementy stałej zabudowy meblowej oraz elementy szczegółowo ujęte i sparametryzowane w dokumentacji projektowej. Elementy nieobjęte przedmiotem niniejszego postępowania opatrzone są m.in. zapisami: „WG ODRĘBNEGO OPRACOWANIA” LUB „ELEMENTY POZA ZAKRESEM DOSTAWY”.**

### **Korekta odpowiedzi na pytanie z zestawu 55 opublikowanej w dniu 22.12.2022r.**

#### **Treść zapytania nr 55 brzmi następująco:**

1. W nawiązaniu do wyjaśnień treści SWZ z dnia 02.12.2022 r. i odpowiedzi na pytanie nr 80 dotyczące SWZ, rozdział 8, pkt 3 - wnosimy o potwierdzenie, że w przypadku gdy wykonawca samodzielnie ubiegający się o udzielenie zamówienia jest spółką kapitałową - spółką zależną, która w dniu 31.12.2020 r. zawarła ze swoją spółką dominującą umowę przeniesienia zorganizowanej części przedsiębiorstwa (ZCP), na mocy której z dniem 01.01.2021 r. doszło do przeniesienia ZCP na wykonawcę (tytułem wniesienia przez spółkę dominującą aportu na pokrycie nowych udziałów spółki dominującej w kapitale zakładowym wykonawcy - spółki zależnej), to do oceny spełniania warunku określonego w pkt 8.3.2 Zamawiający przyjmie:

a) sumę danych o przychodach netto za rok 2020 pochodzących:

- ze sprawozdania finansowego jednostkowego wykonawcy za rok 2020

Oraz

- ze sprawozdania finansowego jednostkowego spółki dominującej względem wykonawcy za rok 2020 w zakresie przychodów wygenerowanych przez zorganizowaną część przedsiębiorstwa (ZCP), która z dniem 01.01.2021 została przeniesiona na wykonawcę w wyniku ww. umowy,

b) dane o przychodach netto za rok 2021 ze sprawozdania finansowego jednostkowego wykonawcy za rok 2021.

Powszechnie przyjmuje się, że nabywca przedsiębiorstwa może posługiwać się w toku postępowania w sprawie udzielenia zamówienia publicznego doświadczeniem nabytym przez zbywcę przedsiębiorstwa i referencjami wystawionymi na zbywcę przedsiębiorstwa. W ocenie wykonawcy, w niniejszym przypadku na podobnych zasadach, w związku z nabyciem zorganizowanej części przedsiębiorstwa spółki dominującej, wykonawca jest uprawniony do legitymowania się danymi finansowymi - wysokością przychodów ze sprawozdania finansowego jednostkowego spółki dominującej za rok 2020 - w zakresie przychodów wygenerowanych przez zorganizowaną część przedsiębiorstwa (ZCP) nabytą przez wykonawcę. Prosimy o potwierdzenie, że w takiej sytuacji Zamawiający do oceny spełniania warunku określonego w pkt 8.3.2 przyjmie dane wskazane powyżej.

#### **Treść odp. po korekcie otrzymuje brzmienie:**

**„Zamawiający nie ocenia spełnienia warunków na obecnym etapie postępowania. Ocena spełnienia warunków odbywa się po otwarciu ofert na podstawie złożonych przez Wykonawcę dokumentów. Jednakże na podstawie zawartych w zapytaniu informacji, w ocenie Zamawiającego, Wykonawca nie będzie spełniał warunku udziału w postępowaniu określonego w pkt 8.3.2 SWZ”.**