

19/2024/PN

Dotyczy przetargu nieograniczonego pn.: „Budowa Ośrodka Diagnostyki Narządowej Wojewódzkiego Szpitala Dziecięcego im. J. Brudzińskiego w Bydgoszczy”

Wyjaśnienia treści Specyfikacji Warunków Zamówienia (10)

406. Prosimy o załączenie zestawienia materiałów dla instalacji pomp ciepła. Na schemacie oznaczono zawory, lecz brak opisu oznaczeń.

Odpowiedź:

Zaproponowana pompa ciepła np. firmy Dimplex lub równoważne. Należy zastosować zawory proponowane i dedykowane dla danego produktu.

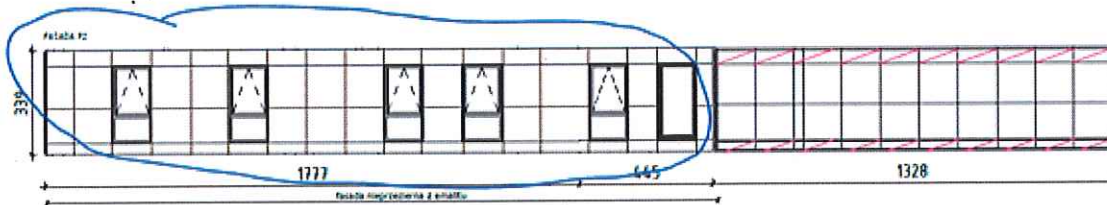
418. Brak informacji na temat objętości piwnicznego zbiornika wody deszczowej. Prosimy o podanie objętości.

Odpowiedź:

Zbiornik wody deszczowej minimum 2 m3.

891. Prosimy o wyjaśnienie ilości oraz zakresu fasady F2.

W przedmiarze Inwestora w pozycji 98 uwzględniono wyłącznie 45,141 m2 fasady Fa tj część na łączniku. Co z pozostałą częścią widoczną w zestawieniu – zaznaczono na fragmencie poniżej – czy wchodzi n w zakres oferty?



Odpowiedź:

WG projektu ściana SE1.

894. Nawiązując do poprzedniego pytania prosimy o wyjaśnienie czy widoczna na fragmencie rzutu 2 piętra ścianka szklana szk w klasie EI30 wchodzi w zakres oferty? Brak tego elementu w zestawieniach elementów aluminiowych oraz przedmiarze Inwestora.

Odpowiedź:

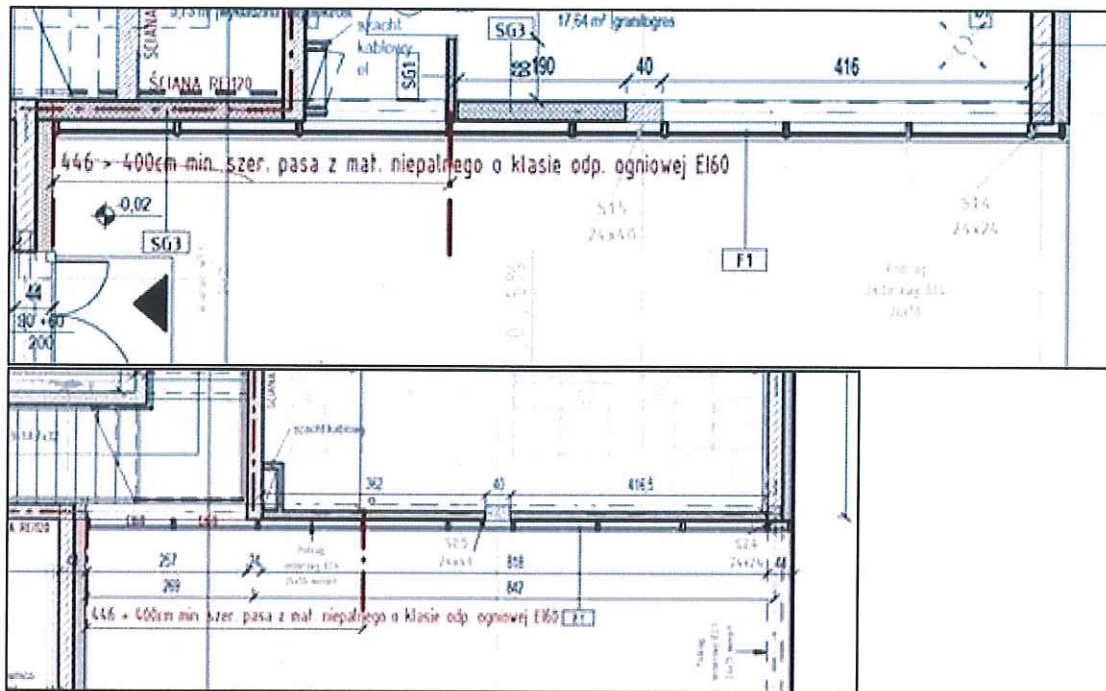
Tak, wchodzi w zakres oferty.

895. Jeżeli ścianka szklana systemowa szk EI30 wspomniana w poprzednim pytaniu wchodzi w zakres oferty prosimy o podanie wysokości jaką ma mieć ta ścianka oraz jaki podział elementów należy zastosować.

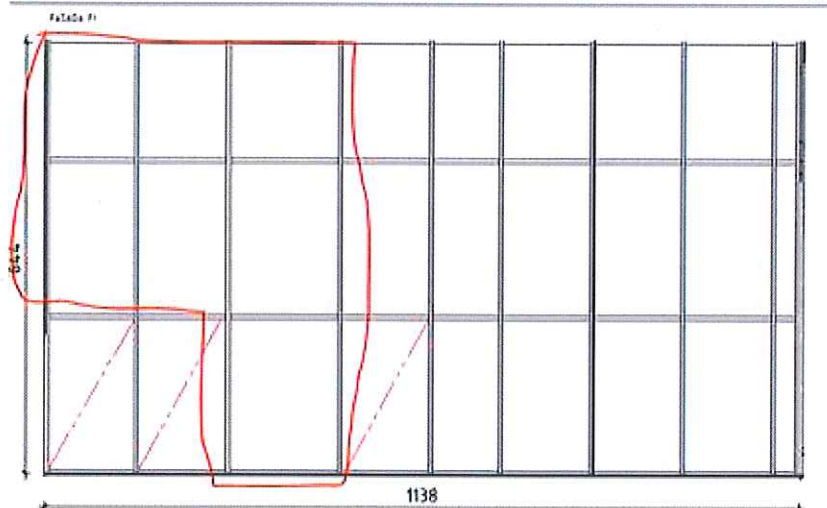
Odpowiedź:

330.

908. Zgodnie z rysunkiem zestawienia fasad fasada F1 ma być bezklasowa natomiast na rzutach architektury część fasady ma mieć odporność EI60.



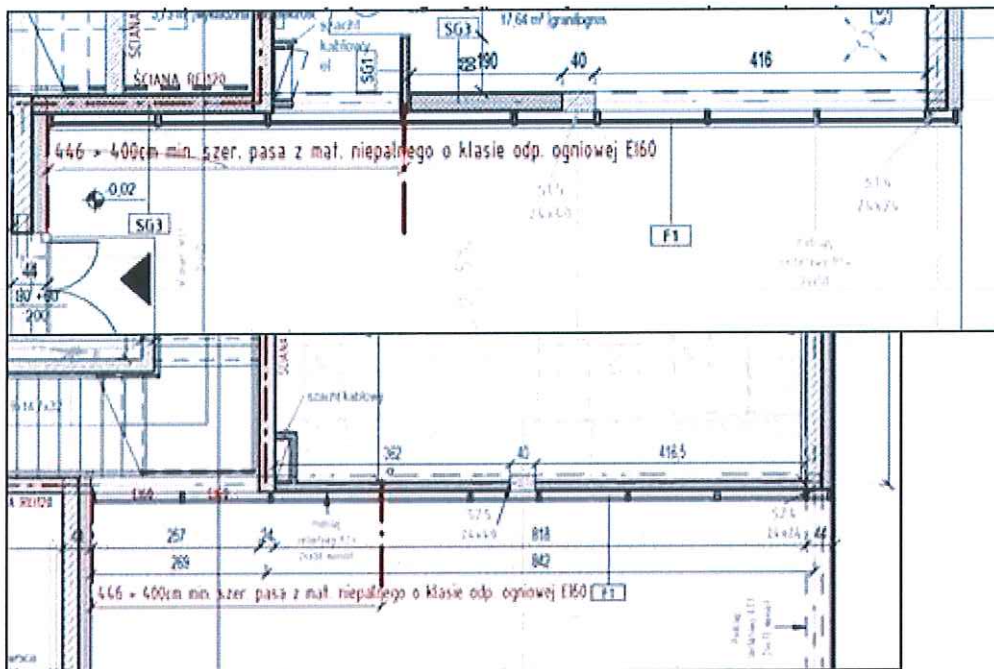
W związku z powyższymi rysunkami prosimy o potwierdzenie, że zaznaczony poniżej fragment fasady F1 ma mieć odporność EI60:



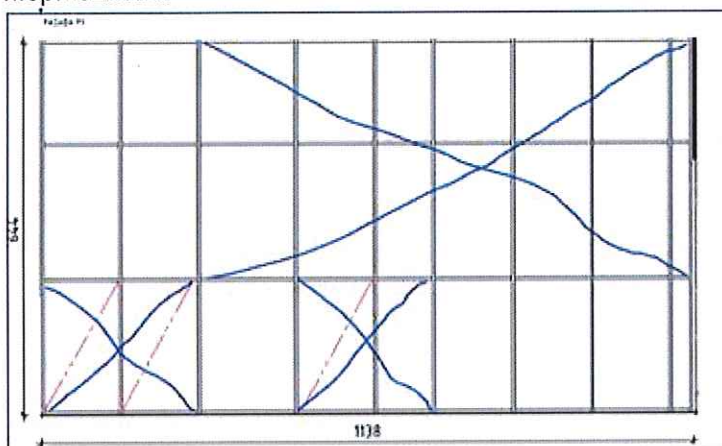
Odpowiedź:

Wg projektu ma mieć odporność i wskazaną przezierność.

909. Zgodnie z rysunkiem zestawienia fasad fasada F1 ma tylko 3 kwatery zaznaczone jako nieprzeziernie natomiast rzuty parteru oraz piętra sugerują, że większość fasady ma być wykonana jako nieprzezierna.



Prosimy o potwierdzenie, że zaznaczone poniżej na niebiesko elementy mają być wykonane jako nieprzezierna:



Odpowiedź:

Tam gdzie od wewnątrz jest ściana ma być nieprzeziarna.

913. Według udostępnionego zestawienia stolarki drzwiowej DZ3 drzwi zewnętrzne aluminiowe opisane są jako bezklasowe antywłamaniowe natomiast na rzucie parteru oznaczono je jako EI60. Prosimy o jednoznaczne określenie jaki typ drzwi ma być wyceniony – EI60 czy bezklasowe antywłamaniowe?

Odpowiedź:

Należy wycenić typ bezklasowy.

938. Proszę o wyjaśnienie rozbieżności dotyczącej sufitów podwieszanych. W pomieszczeniu 2.07 na rysunku PW_A15 Rzut sufitów sufit 2 został oznaczony jako CF natomiast w karcie pomieszczeń oraz w opisie technicznym jest opisany jako CE.

Odpowiedź:

Prawidłowy CE.

994. Prosimy o przekazanie jednolitego i aktualnego SWZ z wprowadzonymi modyfikacjami.

Odpowiedź:

Zamawiający udostępnia aktualną SWZ po korekcie formalnej.

995. Prosimy o doprecyzowanie i jednoznaczne określenie wymaganych załączników do oferty. Na chwilę obecną nie wiadomo czy i które pliki należy wypełnić i załączyć jako "Zał. nr 11".

Odpowiedź:

Na załącznik nr 11 składają się dwa foldery: a) wbudowana technologia medyczna – specyfikacje techniczne:

- a) Lampa operacyjna pojedyncza diodowa (14)
- b) Rezonans magnetyczny 1,5T (66)
- c) Rezonans magnetyczny 3T (67)
- d) Myjnia endoskopowa (73)
- e) Kolumna sufitowa – stacja robocza (74)
- f) Panel gazów medycznych z gniazdami elektrycznymi (104)
- g) Wykrywacz metalu MRI (105)
- h) Most nadłóżkowy (106)
- i) Kolumna anestetyczna z systemem infuzyjnym (107)

oraz b) wbudowane systemy informatyczne – specyfikacje techniczne:

- KD
- Przyzywowy
- Switch

Nie należy wypełniać i załączać do oferty plików: b) i c) klatka Faradaya] oraz Opis KD Protege.

996. W związku z korektą zakresu powstałą w trakcie postępowania prosimy o korektę wszystkich wymaganych specyfikacji technicznych z Załącznika nr 11 które należy wypełnić i załączyć do oferty.

Odpowiedź:

Zamawiający udostępnia specyfikacje techniczne po korekcie.

997. Prosimy o potwierdzenie, że przedmiotowe środki dowodowe w postaci certyfikatów, deklaracji, kart katalogowych lub oświadczeń producentów dla zakresów "Wbudowane systemy informatyczne - specyfikacje techniczne: Switch, KD, Systemu przyzywowego" nie należy załączać do oferty.

Odpowiedź:

Zamawiający potwierdza.

998. Prosimy o potwierdzenie, że przedmiotowe środki dowodowe w postaci certyfikatów, deklaracji, kart katalogowych lub oświadczeń producentów dla zakresów " Wbudowana Tech med - spec. tech" nie należy załączać do oferty poza: Rez. magnetyczny 1,5T i Rez. magnetyczny 3T.

Odpowiedź:

Zamawiający potwierdza.

999. Prosimy o potwierdzenie, że kryterium oceny oferty "Jakość" dotyczy wyłącznie pozycji Rezonansów 1,5T i 3T zgodnie z modyfikacją SWZ oraz wzór umowy (3) z dnia 06.09.2024.

Odpowiedź:

Zamawiający potwierdza.

1000. W pakiecie odpowiedzi nr 8 z dnia 15.11.2024 na pytanie nr 539 padła odpowiedź, iż należy zastosować ładowarki o mocy 2x3,7 kW / 400V. Jednakże już w pakiecie odpowiedzi nr 9 z dnia 25.11.2024 na pytanie nr 252 padła odpowiedź, że należy zastosować 11 szt. ładowarek o mocy 2x3,2 kW. W tym samym pakiecie odpowiedzi na pytanie nr 492 padła odpowiedź, iż należy zastosować ładowarki o mocy 11kW. Proszę o jednoznaczne określenie jakie ładowarki mają być zastosowane na obiekcie.

Odpowiedź:

Należy stosować ładowarki zgodnie z wytycznymi architektury, tj. 11,0 kW.

1001. W nawiązaniu do wyjaśnień Zamawiającego z dnia 25.11.2024r. i odpowiedzi na pytanie nr 653, prosimy o zamieszczenie zaktualizowanej Specyfikacji technicznej dla myjni endoskopowej.

Odpowiedź:

Zamawiający udostępnia specyfikacje techniczne po korekcie.

1002. W zamieszczonym projekcie szaf LAN (rys. E-31) pokazano rozmieszczenie 10 szt. switchy 48 portowych, natomiast w Załączniku 11 do SWZ w specyfikacji technicznej dotyczącej systemów informatycznych zamieszczono specyfikację Switcha Aruby. Prosimy o wyjaśnienie jakie switch przyjąć do wyceny.

Odpowiedź:


Proszę kierować się specyfikacją techniczną switch-a. W dokumentacji jest informacja "Przełącznik sieciowy modularny zarządzalny z obsługą funkcjonalności PoE+."

1003. Według projektu gniazd RJ45 jest prawie 620 szt., natomiast tak switch Aruby jak i te zaprojektowane w szafie nie pozwalają na podłączenie takiej ilości gniazd. Prosimy o określenie prawidłowej ilości switchy.

Odpowiedź:

Nie wszystkie porty będą wykorzystane do sieci LAN, porty zostały wyliczone nadmiarowo aby móc sprostać przyszłym potrzebom.

PREZES ZARZĄDU


Jarosław Wierski

