

LYŃSK-62-110-M	110	Budynek mieszkalny 2 rodzinny	388/11
----------------	-----	-------------------------------	--------

Budynek mieszkalny z okresu międzywojennego – lata 30 XX wieku. Przez ostatnie lata zamieszkały przez jedną osobę, nie remontowany od wielu lat, zaniedbany.

Powierzchnia zabudowy – 222,0 m²

Powierzchnia użytkowa – 190,0 m²

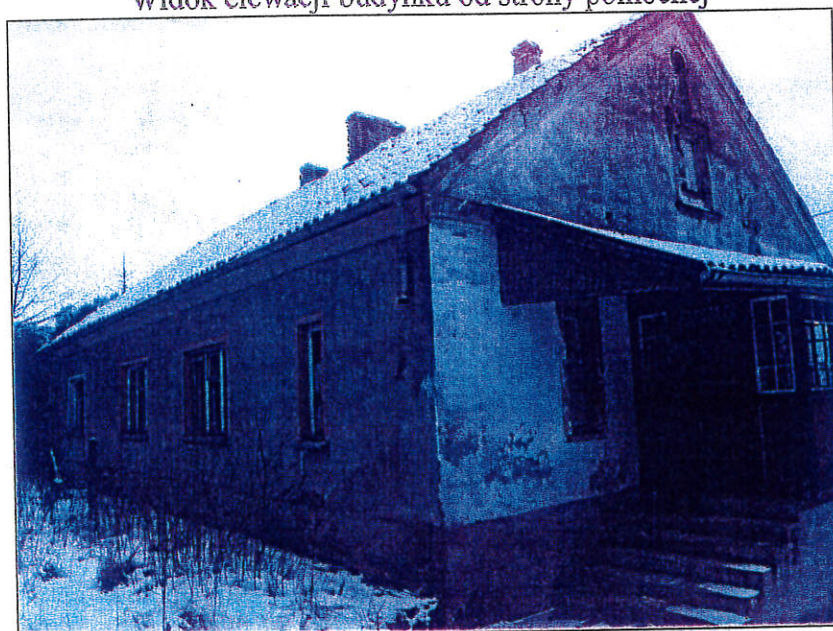
Obiekt jednokondygnacyjny murowany, częściowo podpiwniczony, przekryty stromym dwuspadowym dachem o konstrukcji drewnianej kryty dachówką ceramiczną.

Charakterystyka techniczna

Fundamenty	Kamienne w średnim stanie technicznym.
Ściany	Ściany parteru w murowane z cegły ceramicznej na zaprawie gliniano-wapiennej. Wizualnie w dostatecznym stanie, miejscami zawilgocone i spękane. Nie spełniają wymagań ochrony cieplnej.
Stropy	Nad piwnicą strop sklepiony z cegły. Nad parterem drewniane belkowe ze ślepym pułapem, stan techniczny dostateczny.
Dach	Konstrukcja drewniana ciesielska, płatwiowo kleszczowa w dostatecznym stanie, ślady uszkodzeń przez owady. Pokrycie z dachówki ceramicznej (esówki), brak ocieplenia połaci dachu, całkowicie zużyty funkcjonalnie. Dach wymaga remontu kapitalnego połączonego z wymianą pokrycia.
Podłogi i posadzki	W większości pomieszczeń deski na legarach. Brak izolacji p. wilgociowych i ciepłych. Podłogi nigdy nie wymieniane znajdują się w złym stanie technicznym, deski spróchniałe, miejscami zawilgocone, widoczne odkształcenia. Całość posadzek całkowicie zużyta funkcjonalnie.
Stolarstwo okienne	Okna drewniane skrzynkowe w złym stanie.
Stolarstwo drzwiowe	Drzwi płycinowe drewniane, silnie zużyte technicznie całkowicie wyeksploatowane do wymiany..
Tynki wewnętrzne	Wapienne nierówne, niskiej jakości miejscami zagrzybione i spękane. Całość tynków ścian i sufitów całkowicie zużyta technicznie i funkcjonalnie.
Elewacja	Tynk wapienno cementowy w złym stanie. Zawilgocony, spękany, widoczne ubytki.
Instalacje	Budynek wyposażony w instalację elektryczną i prowizoryczną wodociagową zasilaną pierwotnie z lokalnej obecnie nieczynnej hydroforni i kanalizacyjną - szambo. Ogrzewanie lokalne piece kaflowe. Instalacje wewnętrzne i piece niesprawne całkowicie zużyte technicznie i funkcjonalnie. Od wielu lat niesprawne i nieeksploatowane. Całość instalacji do wymiany.



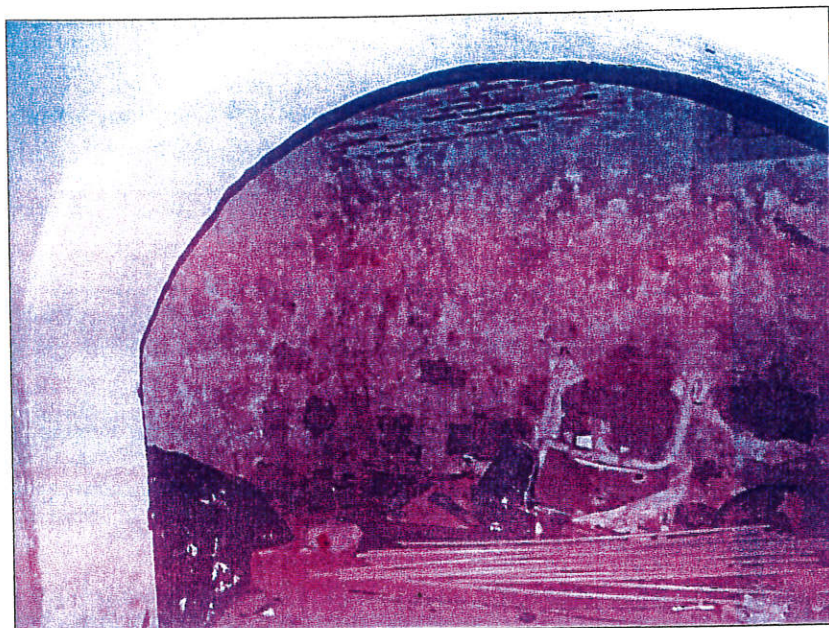
Widok elewacji budynku od strony północnej



Widok elewacji budynku od strony wschodniej



Wnętrze budynku – parter - hol



Wnętrze budynku – piwnica

LYŃSK-63-110-M	110	Budynek mieszkalny 1 rodzinny	388/1
----------------	-----	-------------------------------	-------

mieszka domowa

Budynek mieszkalny z okresu międzywojennego – lata 30 XX wieku.

Powierzchnia zabudowy – 75,2 m²

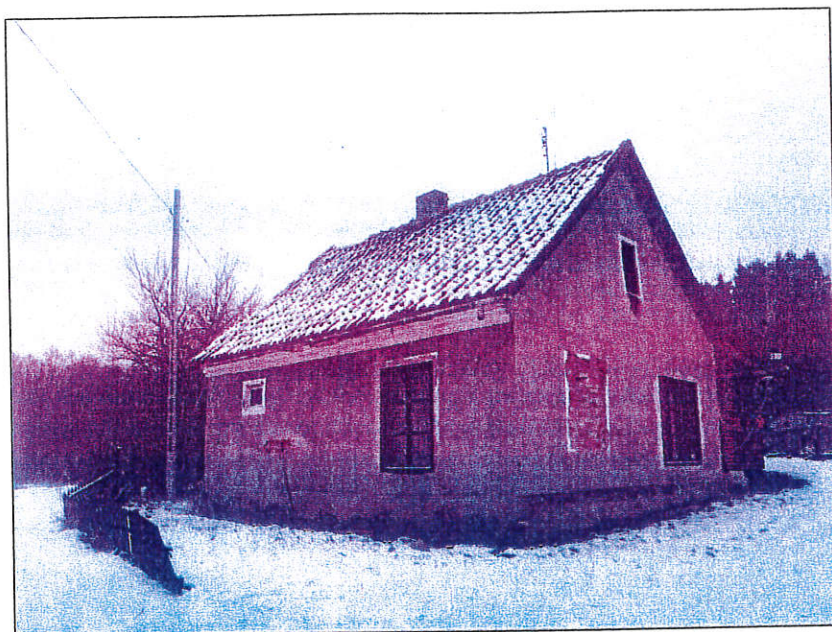
Powierzchnia użytkowa – 59,8 m²

Obiekt jednokondygnacyjny murowany, niepodpiwniczony, przekryty stromym dwuspadowym dachem o konstrukcji drewnianej kryty dachówką ceramiczną.

Charakterystyka techniczna

Fundamenty	Kamienne w średnim stanie technicznym.
Ściany	Ściany parteru w murowane z cegły ceramicznej na zaprawie gliniano-wapiennej. Wizualnie w dostatecznym stanie, miejscami zawilgocone i spękane. Nie spełniają wymagań ochrony cieplnej.
Stropy	Nad parterem drewniane belkowe ze ślepym pułapem, stan techniczny dostateczny.
Dach	Konstrukcja drewniana ciesielska, płatiowo kleszczowa w złym stanie, ślady uszkodzeń przez owady i grzyby, połac załamana. Pokrycie z dachówki ceramicznej (esówki), brak ocieplenia połaci dachu, całkowicie zużyty funkcjonalnie. Dach wymaga remontu kapitalnego połączonego z wymianą pokrycia i części elementów konstrukcyjnych.
Podłogi i posadzki	W większości pomieszczeń deski na legarach. Brak izolacji p. wilgociowych i cieplnych. Podłogi nigdy nie wymieniane znajdują się w złym stanie technicznym, deski spróchniałe, miejscami zawilgocone, widoczne odkształcenia. Na części podłóg z desek prowizoryczna wylewka betonowa. Całość posadzek całkowicie zużyta funkcjonalnie.
Stolarka okienna	Okna drewniane skrzynkowe w złym stanie.
Stolarka drzwiowa	Drzwi płycinowe drewniane, silnie zużyte technicznie całkowicie wyeksploatowane do wymiany.
Tynki wewnętrzne	Wapienne nierówne, niskiej, jakości miejscami zagrzybione i spękane. Całość tynków ścian i sufitów całkowicie zużyta technicznie i funkcjonalnie.
Elewacja	Tynk wapienno cementowy w złym stanie. Zawilgocony, spękany, widoczne ubytki.

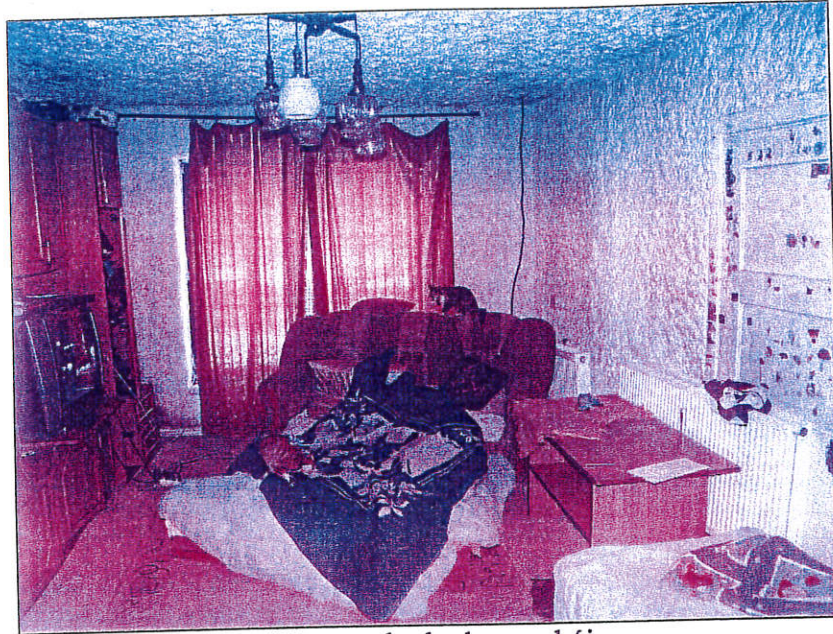
Instalacje	Budynek wyposażony w instalację elektryczną i prowizoryczną wodociągową zasilaną pierwotnie z lokalnej obecnie nieczynnej hydroforni i kanalizacyjną - szambo. Ogrzewanie lokalne co prowizoryczne – piec w kuchni. Instalacje wewnętrzne silnie zużyte technicznie i funkcjonalnie. Całość instalacji do wymiany.
------------	--



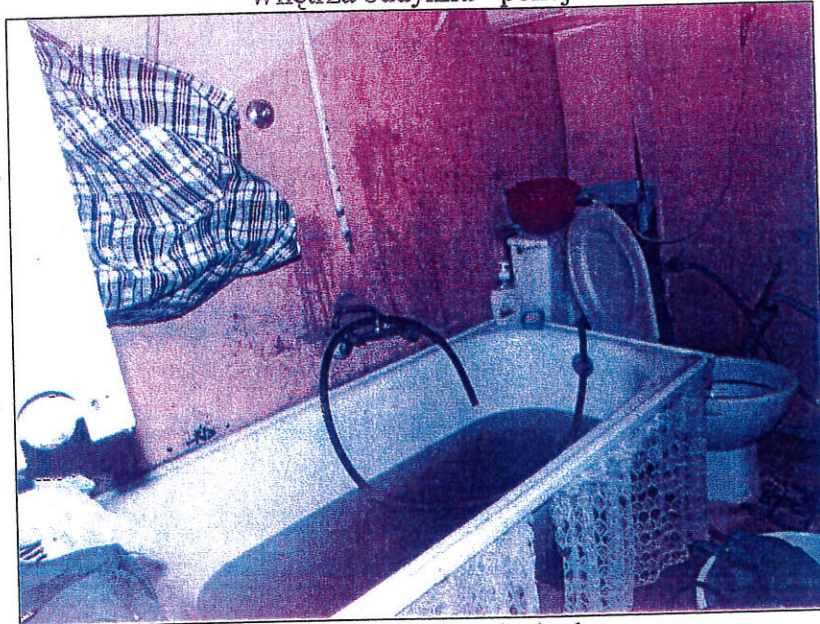
Widok elewacji budynku od strony południowej



Widok elewacji budynku od strony północnej



Wnętrza budynku - pokój



Wnętrza budynku - łazienka

WYREKONTOWANY

ŁYŃSK-14-291	291	MŁYN SIŁOWNIA	388/1
--------------	-----	---------------	-------

Obiekt składający się z dwóch części, zasadniczej bryły budynku młyna oraz pomieszczenia komory turbin. Poza tym w pozycji tej znajduje się również odrębny budynek generatora.

BUDYNEK MŁYNA

Powierzchnia zabudowy – 157,50 m²

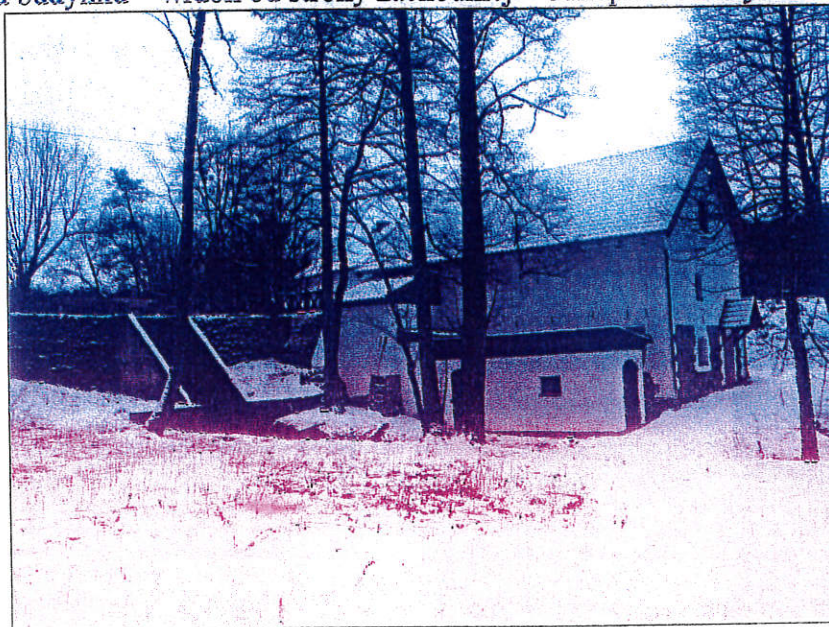
Powierzchnia użytkowa – 328,8 m²

Obiekt trzykondygnacyjny murowany, niepodpiwniczony, przekryty stromym dwuspadowym dachem o konstrukcji drewnianej kryty dachówką ceramiczną. Początki młyna w tym miejscu sięgają XIV wieku, pierwotnie był to budynek drewniany. Młyn na przestrzeni wielu wieków był wielokrotnie przebudowywany. Ostatnia przebudowa miała miejsce w latach trzydziestych ubiegłego wieku, kiedy to nadmurowano ściany trzeciej kondygnacji i zmieniono dach, dobudowano budynek mieszczący turbinę i zamontowano turbinę w miejscu koła wodnego. W 1957 roku wykonano nowe pokrycie dachu a w 200 r. wykonano nowy przepust pod groblą. Obiekt od 1945 r był praktycznie nieużytkowany. Urządzenia młyna zdemontowano a budynek na przestrzeni lat powojennych systematycznie popadał w ruinę. W 2012 r. przeprowadzono remont kapitalny obiektu i jego

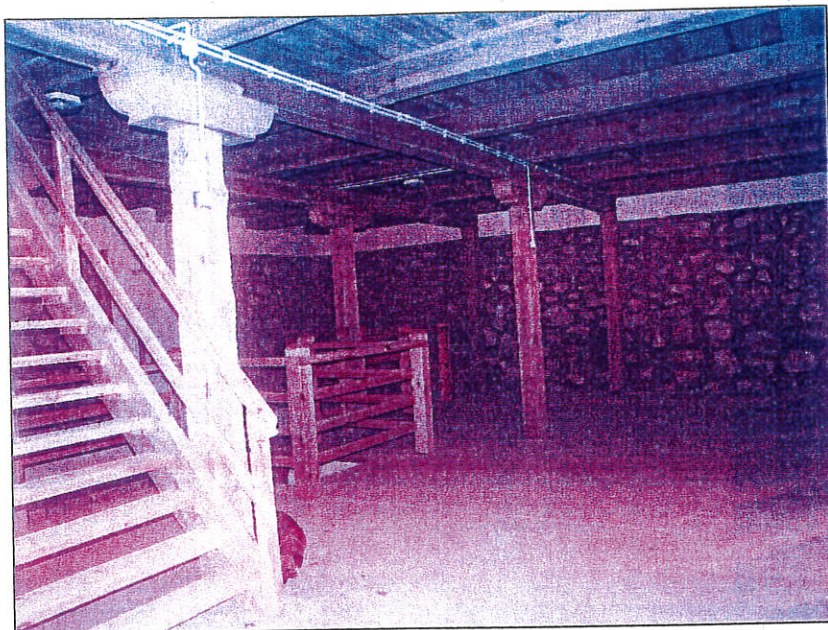
otoczenia przywracając jego XIX wieczną formę. Prace zostały przeprowadzone na podstawie dokumentacji technicznej i pozwolenia na budowę pod nadzorem służb ochrony zabytków. Obecnie należy uznać, że stan techniczny obiektu jest dobry. Szczegółowy opis stanu technicznego młyna sprzed remontu i zakres przeprowadzonych prac remontowych wraz z częścią rysunkową stanowią załącznik do operatu szacunkowego (część dokumentacji technicznej).



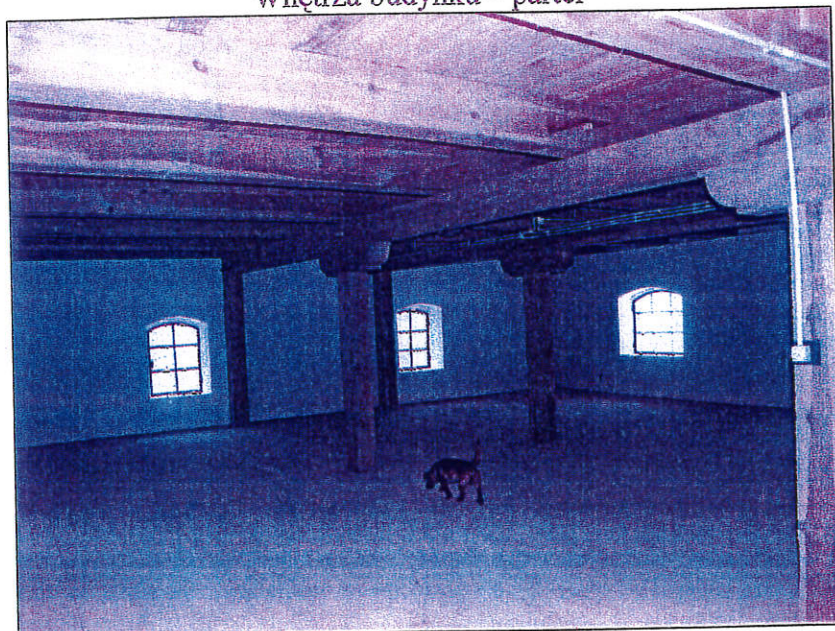
Elewacja budynku – widok od strony zachodniej – odkopane ściany I kondygnacji



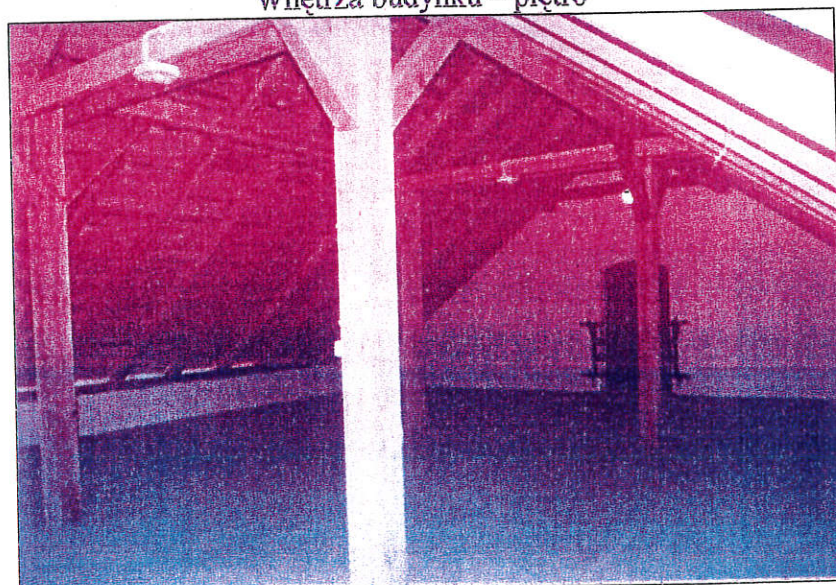
Elewacja budynku – widok od strony północnej



Wnętrza budynku – parter



Wnętrza budynku – piętro



Wnętrza budynku – poddasze

KOMORA TURBIN

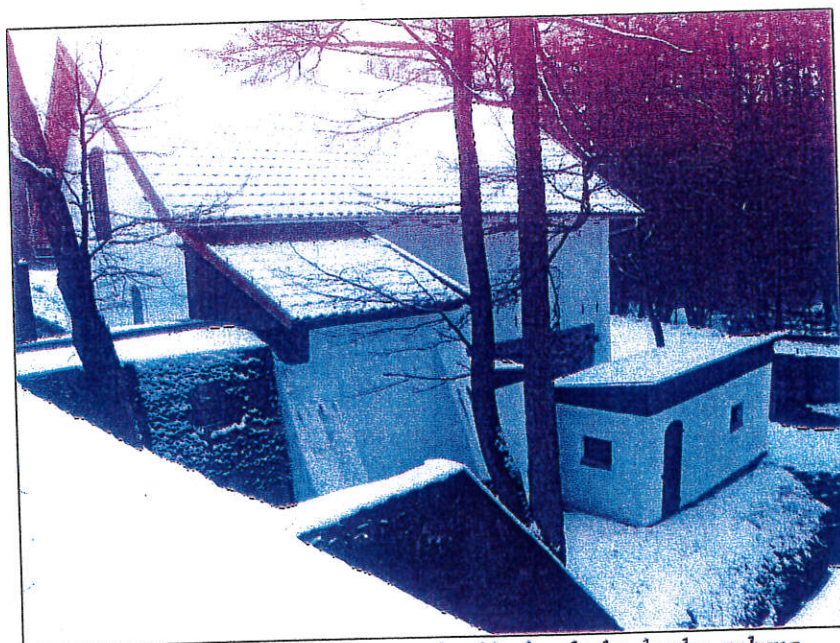
Powierzchnia zabudowy – 17,9 m²

Powierzchnia użytkowa – 10,9 m²

Jednokondygnacyjna, murowana przybudówka, wybudowana w latach 30 ubiegłego wieku w miejscu koła młyńskiego, mieszcząca pierwotnie turbinę wodną. Przed remontem znajdowała się w bardzo złym stanie – spękane mury fundamentowe i ściany, bez dachu.

W 2012 r. przeprowadzono remont kapitalny obiektu i jego otoczenia przywracając jego XIX wieczną formę. Prace zostały przeprowadzone na podstawie dokumentacji technicznej i pozwolenia na budowę pod nadzorem służb ochrony zabytków.

Obecnie należy uznać, że stan techniczny obiektu jest dobry. Szczegółowy opis stanu technicznego młyna sprzed remontu i zakres przeprowadzonych prac remontowych wraz z częścią rysunkową stanowią załącznik do operatu szacunkowego (część dokumentacji technicznej).



Widok komory turbin – przybudówka do budynku młyna

BUDYNEK GENERATORA

Powierzchnia zabudowy – 17,0 m²

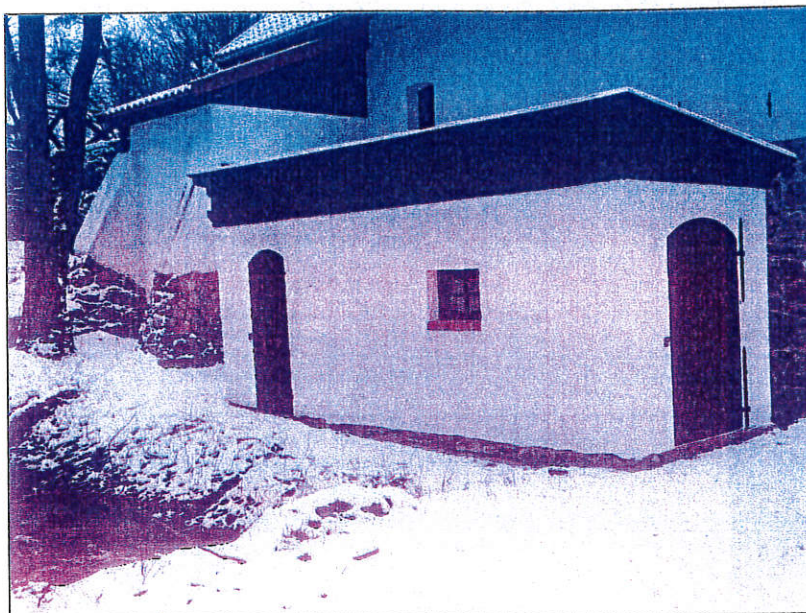
Powierzchnia użytkowa – 10,0 m²

Jednokondygnacyjny, murowany niewielki obiekt, wybudowana w latach 30 ubiegłego wieku, mieszcząca generator prądowórczy. Przed remontem znajdował się w bardzo złym stanie – spękane mury fundamentowe i ściany, bez dachu.

W 2012 r. przeprowadzono remont kapitalny obiektu i jego otoczenia przywracając jego XIX wieczną formę. Prace zostały przeprowadzone na podstawie dokumentacji technicznej i pozwolenia na budowę pod nadzorem służb ochrony zabytków.

Obecnie należy uznać, że stan techniczny obiektu jest dobry. Szczegółowy opis stanu technicznego młyna sprzed remontu i zakres przeprowadzonych prac remontowych wraz z częścią rysunkową stanowią załącznik do operatu szacunkowego (część dokumentacji technicznej).

NYREMONTOWANY



Budynek generatora



Kanał zrzutowy

ŁYŃSK-101-103-P	103	Budynek gospodarczy	383/1
-----------------	-----	---------------------	-------

WYREMONTOWANY

Powierzchnia zabudowy – 41,0 m²Powierzchnia użytkowa – 31,1 m²

Obiekt jednokondygnacyjny murowany, niepodpiwniczony, przekryty stromym dwuspadowym dachem o konstrukcji drewnianej kryty dachówką ceramiczną. Typowy niewielki budynek gospodarczy z okresu międzywojennego. Od wielu lat nieeksploatowany. Do Budynek na przestrzeni lat powojennych systematycznie popadał w ruinę. W 2012 r. przeprowadzono remont kapitalny obiektu zachowując zalecenia służb ochrony zabytków pozostawienia w maksymalnie możliwym zakresie starą substancję budynkowa. Prace zostały przeprowadzone na podstawie dokumentacji technicznej i pozwolenia na budowę pod nadzorem służb ochrony zabytków.

Obecnie należy uznać, że stan techniczny obiektu jest dobry. Szczegółowy opis stanu technicznego młyna sprzed remontu i zakres przeprowadzonych prac remontowych wraz z częścią rysunkową stanowią załącznik do operatu szacunkowego (część dokumentacji technicznej).



Widok elewacji budynku gospodarczego od strony wschodniej



Widok elewacji budynku gospodarczego od strony zachodniej

ŁYŃSK-102-108-P	110	Budynek obora	388/1
-----------------	-----	---------------	-------

Budynek gospodarczy z okresu międzywojennego – lata 30 XX wieku

Powierzchnia zabudowy – 55,2 m²

Powierzchnia użytkowa – 46,6 m²

Obiekt jednokondygnacyjny murowany, niepodpiwniczony, przekryty płaskim jednospadowym dachem o konstrukcji drewnianej kryty papą.

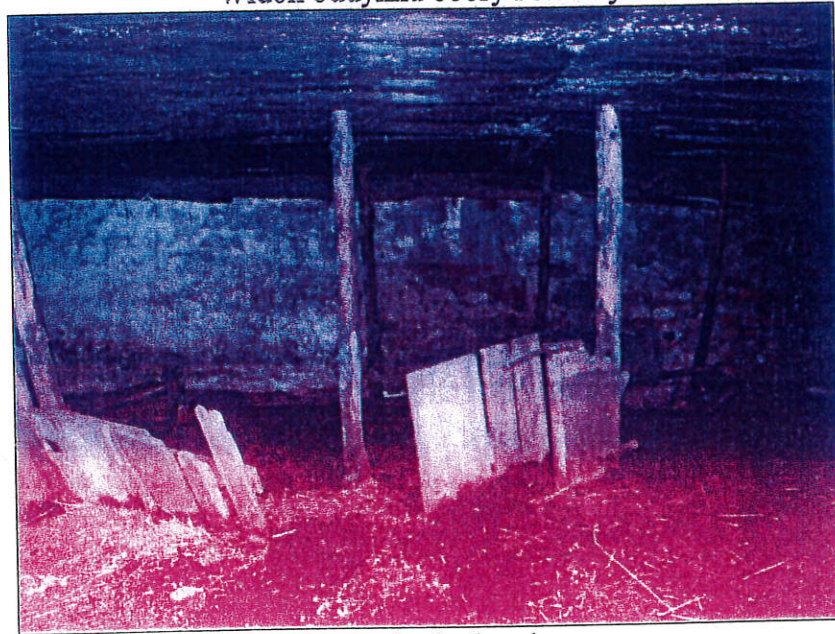
Charakterystyka techniczna

Fundamenty	Kamienne w średnim stanie technicznym.
Ściany	Ściany w murowane z cegły ceramicznej na zaprawie gliniano-wapiennej. Wizualnie w dostatecznym stanie, miejscami zawilgocone, widoczne rysy.
Stropodach	O konstrukcji drewnianej kryty papą, stan techniczny zły. (awaria)
Podłogi i posadzki	Polepy w złym stanie.
Stolarka drzwiowa	Drzwi i wrota deskowe drewniane, całkowicie zużyte technicznie.

Tynki wewnętrzne	Wapienne nierówne, niskiej, jakości miejscami zagrzybione i spękane.
Elewacja	Tynk wapienno cementowy w złym stanie.
Instalacje	Brak



Widok budynku obory i stodoły



Wnętrze budynku obory

ŁYŃSK-103-108-P	110	Budynek stodoła	388/1
-----------------	-----	-----------------	-------

Budynek gospodarczy z okresu międzywojennego – lata 30 XX wieku

Powierzchnia zabudowy – 126,4 m²

Powierzchnia użytkowa – 124,4 m²

Typowy budynek stodoły o konstrukcji drewnianej ciesielskiej, przekryty stromym dwuspadowym dachem o konstrukcji drewnianej kryty dachówką ceramiczną. Fundamenty kamienne, zaprawa wypłukana, stan zły. Konstrukcja z krawędziaków iglastych w zaledwie dostatecznym stanie, widoczne niewielkie odkształcenia. Poszycie ścian z desek całkowicie zużyte do wymiany. Pokrycie dachu z dachówki ceramicznej nieuszczelnione, odkształcone do remontu i przełożenia.. Polepa nierówna silnie zużyta. Brak instalacji wewnętrznych. Obiekt ogólnie znajduje się w złym stanie technicznym.



Widok budynku obory i stodoły



Wnętrze budynku stodoły