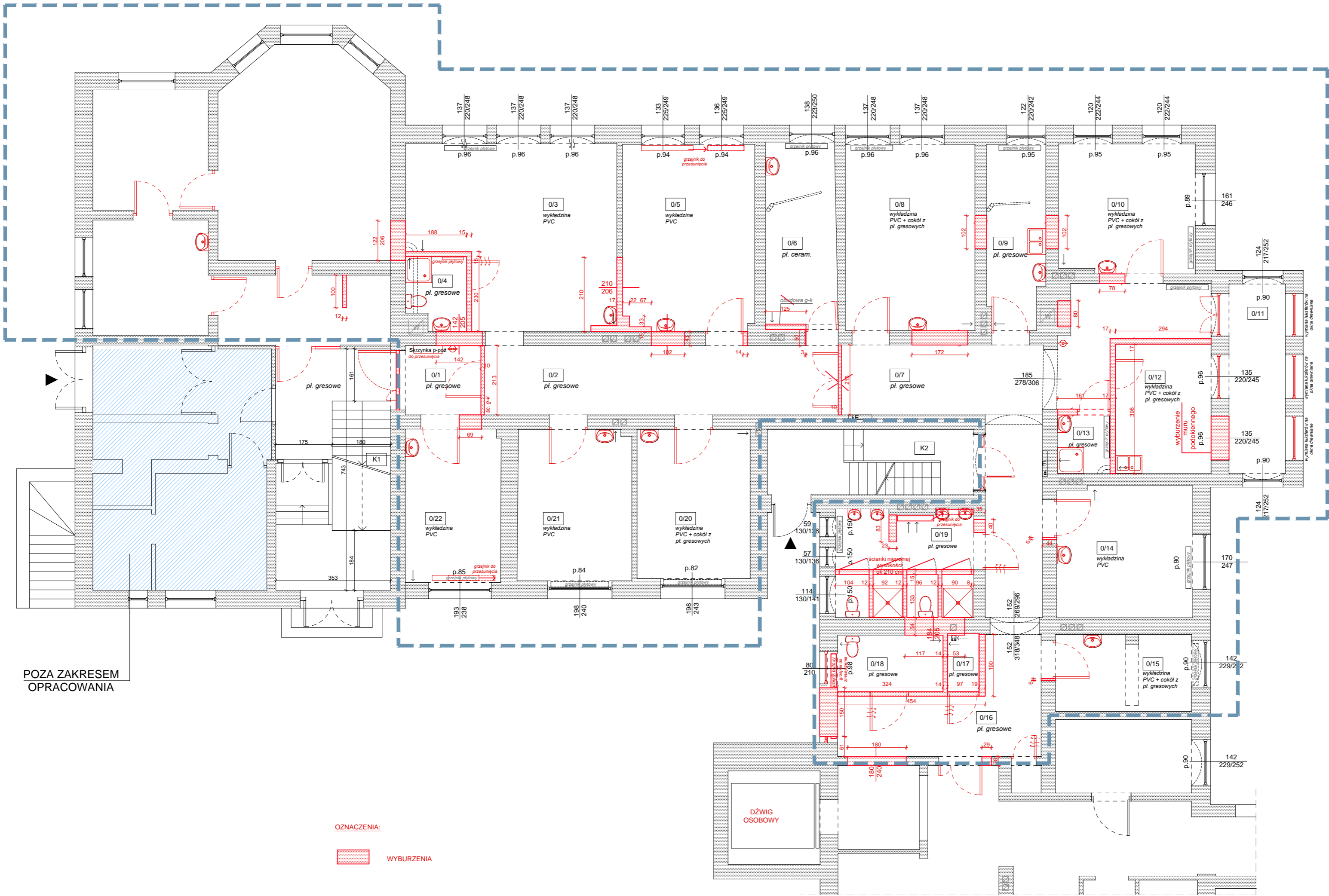


PKT. SZCZEPIEŃ  
POZA ZAKRESEM.

ZAKRES



POZA ZAKRESEM  
OPRACOWANIA

OZNACZENIA:

WYBURZENIA

STOLARKA DRZWIOWA  
DO USUNIĘCIA/WYMIANY  
WG PROJEKTU

pl. gresowe  
WARSTWY  
WYKONCZENIOWE  
POSADZKI DO WYMIANY  
WG PROJEKTU

SANITARIATY  
DO USUNIĘCIA

UWAGI:

1. Wykonawca przed przystąpieniem do robót zobowiązany jest do zapoznania się ze wszystkimi dokumentacjami branżowymi i budowlanymi.
2. Wszystkie wymiary podawane są w centymetrach. Wszystkie podane w projekcie wymiary należy sprawdzić w naturze, bezpośrednio na budowie przed wykonaniem lub zamówieniem danego elementu.
3. Nie wolno brać wymiaru bezpośrednio z rysunku. W wypadku jakiegokolwiek zmiany lub różnicy zauważonej między projektem a stanem faktycznym wykonawca zobowiązany jest przekazać tę informację do biura projektowego.
4. Roboty budowlano-instalacyjne muszą być prowadzone z równoległą bieżącą korektą międzybranżową.
5. Wszystkie instalacje w elementach oddzielenia przeciwpowozowego powinny mieć klasę odporności ogniowej ei wymaganej dla tych elementów.
6. Wszystkie drzwi o szerokości światła przejścia skrzydła aktywnego min. 90/200 cm, skrzydła drzwi, stanowiących wyjście na drogę ewakuacyjną, nie mogą, po ich całkowitym otwarciu (wyłożeniu na ścianę), zmniejszać wymaganej szerokości tej drogi - otworcie na 180°.
7. Drzwi ppoż. należy wyposażyć w samozamykacze i inne urządzenia zgodnie z atestem producenta.
8. Rysunki architektoniczne należy odczytywać jedynie w powiązaniu z rysunkami branżowymi. Nieścisłości pomiędzy rysunkami architektonicznymi a branżowymi powinny zostać wyjaśnione z głównym projektantem.
9. Konstrukcja budynku wg proj. konstrukcji.
10. Instalacje według projektów branżowych.
11. Wszystkie instalacje należy prowadzić nad sufitem podwieszonym i dotyczy pomieszczeń, w których zaprojektowano sufit podwieszony, w brzdach ściennych lub w ściankach instalacyjnych. Flony instalacyjne należy prowadzić w obudowach z płyt gipsowo-kartonowych na ruszcie stalowym.
12. W sprawach nie określonych dokumentacją obowiązującą:
  - warunki techniczne wykonania i odbioru robót budowlano-montażowych (wg Ministerstwa Budownictwa i Instytutu Techniki Budowlanej)
  - normy Polskiego Komitetu Normalizacji (PKN)
  - instrukcje, wytyczne i warunki techniczne producentów i dostawców materiałów budowlano-instalacyjnych.
  - przepisy techniczne instytucji kontrolujących jakość materiałów i wykonywanych robót.
13. Okna oraz drzwi montować zgodnie z instrukcją producenta, zabrania się rozszczelniania rygnięnek odwodniających futryn poprzez rozwiercenie progów drzwi śrubami montażowymi.
14. Zabrania się zastawiania otworów odwodniających futryn poprzez niewłaściwe zamontowanie parapetów zewnętrznych.
15. Wszystkie parametry odporności pożarowej R, E, I podano jako wartości minimalne.
16. Wszystkie elementy budowlane współtworzące elementy oddzielenia pożarowego w zakresie ich parametrów R, E, I, - należy odnosić do wymogów wynikających z ustaleń podziału stref pożarowych.
17. Rozmieszczenie oraz ilość rozdzielnic elektrycznych wg projektu elektrycznego.
18. Rysunek rozpatrywać w połączeniu z odpowiednimi projektami branżowymi.
19. Akustyka przegrod musi spełniać wymogi normy PN-B-02151-3 Akustyka budowlana nr fer. PN-B-02151-3:2015-10 dopuszcza się zmiany materiałów oraz grubości przegród przy zachowaniu parametrów normy oraz przepisów ppoż.

Nr Pom.	Nazwa Pom.	Pow. podłogi /m <sup>2</sup>	Wysokość pom. /m
0/1	korytarz	4,96	3,95
0/2	korytarz	23,20	3,95
0/3	sala chorych	32,45	3,82
0/4	łazienka	3,93	3,82
0/5	sala chorych	23,22	3,81
0/6	gab. zabiegowy	12,35	3,86
0/7	korytarz	25,06	3,92
0/8	diagnostyka	22,85	3,87
0/9		9,93	3,90
0/10	sala chorych	16,65	3,94
0/11		10,09	
0/12	magazyn	11,70	3,86
0/13	pom. gospod.	2,90	3,86
0/14	sala chorych	16,88	3,88
0/15	POZ	9,80	3,88
0/16	korytarz	26,68	3,88
0/17	brudownik	1,73	3,90
0/18	toaleta personelu	5,64	3,90
0/19	sanitariaty	12,69	3,82
0/20	sala chorych	15,97	3,90
0/21	sala chorych	16,28	3,88
0/22	pom. socjalne	13,83	3,88
		318,79	

±0,00 = istn. poziom posadzki

Nieistotne odstępnie od zatwierdzonego projektu budowlanego lub innych warunków pozwolenia na budowę nie wymaga uzyskania decyzji o zmianie pozwolenia na budowę i jest dopuszczalne zgodnie z Ustawą z dnia 7 lipca 1994 r. Prawo budowlane art. 36a ust.5

Zastrzeżenia prawne

Projektant nie odpowiada za wykorzystanie nieostatecznych i niepełnych wersji projektu. Wszystkie rysunki powinny być rozpatrywane razem z odpowiednimi opracowaniami branżowymi.

Jako całość projektu należy rozumieć opracowania projektowe w formie rysunkowej i dokumentację. Materiały opisane w projekcie można zamieniać na inne, o nie gorszych parametrach technicznych i użytkowych, po uzyskaniu zgody projektanta. Projektant zastrzega sobie prawo okazania próbek materiałów budowlanych przez wykonawcę.

pracownia architektoniczna <b>wegner</b>	
PRZEBUDOWA-REMONT PARTERU BUDYNKU SZPITALA W MOGIŁNIE IZBA PRZYJĘĆ, LABORATORIUM	
Inwestor Samodzielny Publiczny Zakład Opieki Zdrowotnej ul. Tadeusza Kościuszki 10 88-300 Mogilno	
Adres budowy 88-300 Mogilno Działki nr 1152 obręb 0001 Mogilno ul. T. Kościuszki 10	
Stadium Projekt budowlany	Rys. Nr PB_Ar_.....
Rysunek Rzut parteru - WYBURZENIA	Data 08.2021 Skala 1:100
Główny projektant mgr inż. arch. Karol Wegner	Upr. nr 86/WPOKK/UpB/2011
Tępa projektanta mgr inż. arch. Paulina Kowalczyk	
Sprawił	