

Wrocław11.2022 r.

PUZ-2380-134-079-134/2022/MR

Uczestnicy postępowania

WYJAŚNIENIE TREŚCI SPECYFIKACJI WARUNKÓW ZAMÓWIENIA

Działając na podstawie *art. 135 ust. 2 ustawy z dnia 11 września 2019 r. Prawo zamówień publicznych (tekst Dz. U. z 2022 r. poz. 1710)* Zamawiający wyjaśnia treści SWZ w postępowaniu, którego przedmiotem jest Budowa nowej siedziby Komendy Powiatowej Policji w Polkowicach, numer sprawy PUZ-2380-134-079-134/2022/MR

Pytanie zadane w niniejszym postępowaniu:

Pytanie nr 1

Czy Zamawiający zgodzi się na skrócenie terminu realizacji inwestycji i czy wobec tego Harmonogram Rzeczowo – Finansowy może przewidywać krótszy termin realizacji, co w konsekwencji przełoży się także na kosztorys ofertowy, który będzie przygotowany stosownie do skróconego terminu realizacji.

ODPOWIEDŹ: Zamawiający nie wyraża zgody na skrócenie terminu realizacji inwestycji. HRF ma zostać sporządzony zgodnie z wskazanym terminem realizacji.

Pytanie nr 2

Zamawiający przewiduje w pkt. 10.2. SWZ aby kosztorys ofertowy był sporządzony metodą szczegółową z podaniem tabeli elementów scalonych i dostarczony Zamawiającemu do 30 dni od daty podpisania umowy. Wykonawca nie jest zobowiązany do załączenia kosztorysu wraz z ofertą. Kosztorys ofertowy będzie stanowił podstawę do rozliczeń (sporządzenia harmonogramu rzeczowo-finansowego) oraz do rozliczenia robót w przypadku odstąpienia od umowy, zaistnienia robót zamiennych i zaniechanych. Jednocześnie w projekcie umowy w §4 ust. 1 wpisano że „W dniu zawarcia Umowy Wykonawca przedstawi Zamawiającemu do zatwierdzenia Harmonogram rzeczowo - finansowy zgodnie, z którym będzie realizowany przedmiot Umowy.”

Prosimy o wyjaśnienie rozbieżności w terminach przedstawienia Zamawiającemu HRF i Kosztorysu [który ma być de facto podstawą do stworzenia HRF].

ODPOWIEDŹ: Zadanie ma charakter ryczałtowy. W związku z powyższym zapisy w umowie są właściwe. Wykonawca ma sporządzić HPR na podstawie którego będą dokonywane płatności natomiast kosztorys ma służyć do rozliczania robót zamiennych i zaniechanych. Nie wyklucza to sporządzenia kosztorysu wcześniej, razem z HPR.

Pytanie nr 3

Prosimy o udostępnienie profili zewnętrznych sieci wod-kan.

ODPOWIEDŹ: Profile instalacji zewnętrznych znajdują się w załączonych plikach: S-PK01, S-PK02, S-PWO1.

Pytanie nr 4

W opisie technicznym „KPP opis architektura PW”, są opisane drzwi wyposażone w mechaniczny zamek szyfrowy 3-tarczowy kl. „B”

(wycinek poniżej)

DRZWI DO POMIESZCZEŃ W I i II STREFIE OCHRONNEJ - aluminiowe posiadające certyfikat Instytutu Mechaniki Precyzyjnej spełniające wymagania klasy odporności na włamanie nie niższej niż RC 3 określone w Polskiej Normie PN-EN 1627, posiadające element samozatraskowy uniemożliwiający pozostawienie pomieszczenia otwartego, samozamykacz oraz dodatkowo wyposażone w zamek mechaniczny szyfrowy, co najmniej klasy B wg Polskiej Normy PN-EN 1300, skrzydło drzwi z ościeżnicą - kolor grafitowy RAL 7024,

Prosimy o wskazanie tych drzwi, ponieważ w zestawieniu stolarki drzwiowej takie nie występują
ODPOWIEDŹ: W PW Architektura na rys. A-11w oraz A-12w sa to drzwi oznaczone jako klasy RC-2 i RC-3

Pytanie nr 5

Prosimy o potwierdzenie, że wykonanie przyłącza ciepłowniczego nie jest w zakresie tego przetargu.

ODP. Potwierdzam, że wykonanie przyłącza ciepłowniczego jest poza zakresem postępowania przetargowego.

Pytanie nr 6

Prosimy o potwierdzenie, że wykonanie węzła cieplnego nie jest w zakresie tego przetargu a miejsce wpięcia dla wykonania instalacji ogrzewania znajduje się przy ścianie pomieszczenia węzła.

ODP. Potwierdzam, że wykonanie węzła cieplnego jest poza zakresem postępowania przetargowego. Zostanie wykonane przez Przedsiębiorstwo Gospodarki Miejskiej Sp. z o.o. w Polkowicach.

Pytanie nr 7

Prosimy o potwierdzenie, że rurociągi przyłącza kanalizacji sanitarnej i deszczowej oraz przyłącza wodociągowego muszą posiadać atesty na szkody górnicze.

ODP. Zgodnie z dokumentacją projektową.

Pytanie nr 8

Prosimy o załączenie uzgodnień przyłączy wod-kan inwestycji na podstawie których został sporządzony Projekt Wykonawczy.

ODP. Komplet dokumentacji projektowej wraz z warunkami technicznymi załączono do postępowania przetargowego.

Pytanie nr 9

Prosimy o informację, czy na Wykonawcy spoczywa obowiązek i koszt wykonywania przeglądów, konserwacji i wymiany części eksploatacyjnych urządzeń instalacji wentylacji.

ODP. Na wykonawcy spoczywa obowiązek i koszt wykonywania przeglądów, konserwacji i wymiany części eksploatacyjnej urządzeń i instalacji wentylacji mechanicznej.

Pytanie nr 10

Prosimy o informację, czy na Wykonawcy spoczywa obowiązek i koszt wykonywania przeglądów, konserwacji i wymiany części eksploatacyjnych urządzeń instalacji klimatyzacji.

ODP. Na wykonawcy spoczywa obowiązek i koszt wykonywania przeglądów, konserwacji i wymiany części eksploatacyjnych urządzeń klimatyzacji.

Pytanie nr 11

Proszę o wskazanie na jakie związki chemiczne ma być odporna centrala NW3.

ODP. Centrala NW3 ma być w wykonaniu chemoodpornym i przeciwwybuchowym. Zamawiający nie udostępnia wykazu związków chemicznych.

Pytanie nr 12

Proszę o potwierdzenie, że miski ustępowe oraz pisuary mają być montowane na stelażach obudowanych płytą GK.

ODP. Zamawiający potwierdza

Pytanie nr 13

Prosimy o udostępnienie rysunków w formacie dwg.

Odpowiedź: Zamawiający nie posiada dokumentacji w formie dwg.

Pytanie nr 14

Prosimy o uzupełnienie dokumentacji o aktualne warunki przyłączenia do sieci energetycznej.

Dołączone do dokumentacji warunki straciły już ważność.

Odp. Warunki przyłączenia w trakcie uzyskanie korekty terminu ważności.

Pytanie nr 15

Prosimy o informację, czy Zamawiający podpisał umowę przyłączeniową z zakładem energetycznym.

Jeśli tak to prosimy o jej udostępnienie.

Odp. Umowa przyłączeniowa jest po stronie inwestora i jest poza zakresem zamówienia

Pytanie nr 16

Zgodnie z Warunkami Przyłączenia budynek ma być zasilany z dwóch przyłączy:

podstawowego i rezerwowego, zgodnie z Projektem Wykonawczym zasilanie odbywa się z jednego przyłącza. Proszę o informację, który sposób zasilania należy przyjąć do wyceny. Jeśli budynek będzie zasilany z dwóch przyłączy to prosimy o uzupełnienie dokumentacji o schemat zasilania uwzględniający przyjęte założenie.

Odp. zgodnie z PW IE Opis Techniczny pkt 3 ZASILANIE I POMIAR ENERGII

Pytanie nr 17

Prosimy o wskazanie miejsca, z którego wykonawca będzie mógł zasilić plac budowy. Jeśli Zamawiający posiada warunki zasilania placu budowy, to prosimy o ich udostępnienie.

Odp. Zamawiający nie posiada warunków zasilania placu budowy. Zasilanie placu budowy jest po stronie Wykonawcy robót.

Pytanie nr 18

Prosimy o wyjaśnienie, czy w Budynki B i C będą wyposażone w kontrolę dostępu. Jeśli tak to prosimy o uzupełnienie dokumentacji o schemat i naniesienie elementów na rzutach.

Odp. zgodnie z PW

Pytanie nr 19

Prosimy o wyjaśnienie, czy dostawa i montaż stacji ładowania pojazdów wchodzi w zakres przetargu. Jeśli tak to prosimy o przesłanie minimalnych wymagań niezbędnych do wyceny tych urządzeń.

Odp. zgodnie z PW Opis Techniczny pkt 9 INSTALACJA SIŁY I ZASILANIA ODBIORNIKÓW TECHNOLOGICZNYCH.

Pytanie nr 20

Prosimy o potwierdzenie, że dostawa i montaż siłowni telekomunikacyjnej wchodzi w zakres przetargu.

Odp. zgodnie z PW – siłownia wchodzi w zakres przetargu, zgodnie z PW Opis pkt 7.a SIŁOWNIA TELEKOMUNIKACYJNA

Pytanie nr 21

Prosimy o uzupełnienie dokumentacji o projekt siłowni telekomunikacyjnej.

Odp. parametry siłowni opisane w PW Opis pkt. 7a SIŁOWNIA TELEKOMUNIKACYJNA

Pytanie nr 22

Prosimy o wyjaśnienie, czy dostawa kontenera telekomunikacyjnego przy maszcie wchodzi w zakres przetargu.

Odp. Tak, zgodnie z PW wchodzi w zakres przetargu

Pytanie nr 23

Prosimy o wyjaśnienie, czy system łączności radiowej wchodzi w zakres przetargu. Jeśli tak to prosimy o uzupełnienie dokumentacji o projekt tego systemu.

Odp. W zakresie dostawa i wyposażenie kontenera telekomunikacyjnego, zgodnie z zakresem ujętym w PW Instalacje Teletechniczne Opis pkt 12 INSTALACJE ŁACZNOŚCI RADIOWEJ.

Pytanie nr 24

Prosimy o wyjaśnienie, w jaki sposób ma być sterowane oświetlenie i żaluzje w salach szkoleniowych: za pomocą przycisków czy panelu. Prosimy o uzupełnienie dokumentacji o wytyczne do urządzeń sterujących.

Odp. zgodnie z PW. Projekt zakłada sterowanie przyciskami.

Pytanie nr 25

Prosimy o wyjaśnienie, w jaki sposób mają być monitorowane oprawy oświetlenia awaryjnego.

Odp. Zgodnie z PW. Projekt zakłada zastosowanie opraw z autotestem.

Pytanie nr 26

Prosimy o wyjaśnienie, czy w budynku będzie znajdował się system RCP. Jeśli tak to prosimy o uzupełnienie dokumentacji o projekt tego systemu.

Odp. Zgodnie z PW. Projekt nie obejmuje systemu RCP.

Pytanie nr 27

Prosimy o potwierdzenie, że system AV w salach szkoleniowych w budynku A jest poza zakresem przetargu. Jeśli nie to prosimy o uzupełnienie dokumentacji przetargowej o projekt i zestawienie urządzeń systemu AV jakie należy przyjąć do wyceny.

Odp. Projekt obejmuje instalacje AV w salach: A/0.19, A/1.03, A/1.04 i B/1.16. Instalacje należy wykonać wg opisu technicznego oraz załączonego schematu ideowego (rys. T18)

Pytanie nr 28

Prosimy o wyjaśnienie, czy instalacje bezpieczeństwa pożarowego (SSP. Oddymiania, Oświetlenia awaryjnego i ewakuacyjnego, Główny wyłącznik pożarowy prądu) są uzgodnione z rzeczoznawcą do spraw ppoż?

Odp. Dokumentacja została uzgodniona przez rzeczoznawcę ppoż. na etapie projektu budowlanego.

Pytanie nr 29

Opis techniczny instalacji elektrycznych str. 13 Pkt 14. Uwagi końcowe „ Instalacje należy wykonać przewodami posiadającymi oznaczenia klasy reakcji na ogień zgodnie z normami CPR” prosimy o wyjaśnienie zapisu. Czy chodzi Zamawiającemu, o to żeby kable posiadały tylko oznaczenia zgodnie z CPR (np. zastosowane w projekcie kable YnKY występują w zależności od producenta w klasach Eca i Dca)? Czy też żeby instalacja została wykonana, kablami i przewodami spełniającymi założen normy? Jeśli tak to prosimy o określenie jednoznacznie jakiej klasy CPR należy wykonywać instalację elektryczną. Obiekt taki jak Komenda Powiatowa Policji zaliczany powinien być wg skrótu klasyfikacji bezpieczeństwa pożarowe do ZL III, a zatem minimalna klasa CPR dla przewodów i kabli w drogach ewakuacji powinna być B2ca-s1b, d1, a1, jednakże zastosowane kable i przewody w projekcie jej nie posiadają. Jeśli mają być zastosowane kable i przewody w klasie B2ca-s1b, d1, a1 prosimy o ich jednoznaczne określenie (typ, nazwa, przekrój) i położenie na obiekcie.

Odp. Uwaga dotyczy konieczności stosowania przewodów posiadających oznaczenie kategorii izolacji wg CPR. Zgodnie z ustaleniami, projekt nie narzuca konieczności stosowania przewodów wg normy N SEP-E-007:2017-09, której stosowanie nie jest obowiązkowe.

Pytanie nr 30

Prosimy o uzupełnienie dokumentacji o parametry siłowników do klap i drzwi odymiających.

Odp. Klapy oddymiające są fabrycznie wyposażone w siłowniki. Parametry siłowników do drzwi są podane w opisie technicznym.

Pytanie nr 31

Prosimy o potwierdzenie, że pomieszczenia okazań i przesłuchań nie wymagają systemu monitoringu i AV. Jeśli systemy monitoringu i AV są wymagane to prosimy o uzupełnienie dokumentacji o projekty tych systemów.

Odp. System taki jest wymagany w pom. przesłuchań (A/1.39) Należy zastosować urządzenia wg opisu technicznego (p. 13 – INSTALACJE AV)

Pytanie nr 32

Prosimy o potwierdzenie, że projektory w budynku B nie wchodzą w zakres przetargu.

Odp. Zgodnie z projektem, projektor w budynku B w pom. B/1.16 wchodzi w zakres przetargu.

Projektor w budynku B w pom. B/1.11 powinien być ujęty w dostawie technologii strzelnicy.

Pytanie nr 33

Prosimy o uzupełnienie dokumentacji o schematy szaf zasilających i sterujących strzelnicą.

Odp. Wyposażenie (technologię) strzelnicy należy przewidzieć jako dostawę kompletu urządzeń.

Pytanie nr 34

Prosimy o uzupełnienie dokumentacji o typ okablowania do kamer zewnętrznych (na słupach).

Odp. Instalację należy wykonać zgodnie ze schematem instalacji CCTV (rys. T10).

Pytanie nr 35

Proszę o uzupełnienie dokumentacji o dokładny opis i schemat działania rozpoznawania

twarzy i rejestracji samochodów w systemie Kontroli dostępu.

Odp. Projekt zakłada zainstalowanie platformy Systemu Zarządzania Bezpieczeństwem (SMS) która jest opisana w opisie technicznym.

Pytanie nr 36

Prosimy o potwierdzenie, że dostawa i montaż urządzeń aktywnych do instalacji okablowania strukturalnego (LAN) jest poza zakresem przetargu. Jeśli nie to prosimy o uzupełnienie dokumentacji przetargowej o wytyczne niezbędne do wyceny tych urządzeń.

Odp. W opisie technicznym jest jednoznaczny zapis: „Uwaga: Urządzenia aktywne dla sieci LAN nie wchodzą w zakres zamówienia”

Pytanie nr 37

Prosimy o uzupełnienie schematów i widoków szaf rack: CCTV, PD, PDB, PDC o brakujące urządzenia niezbędne do prawidłowego działania systemów (rejestratory, UPS'y, tacki na spawy światłowodów).

Odp. Na schemacie CCTV są ujęte UPS i serwery rejestrujące. Tacki na spawy światłowodów powinny stanowić integralną część panelu światłowodowego.

Pytanie nr 38

Prosimy o przekazanie niezbędnych do wyceny parametrów dla urządzeń opisanych jako SERWER I i SERWER II na schemacie ideowym instalacji telewizji dozorowej.

Odp. Informacje takie podane są w opisie technicznym, p.6 INSTALACJA TELEWIZJI DOZOROWEJ

Pytanie nr 39

Proszę o informacje, jaki jest wymagany czas podtrzymania przy pracy z agregatu (czas i obciążenie)?

Odp. Informacje te podane są w opisie technicznym, p.3 ZASILANIE I POMIAR ENERGII

Pytanie nr 40

Proszę o informacje, czy dopuszcza się stosowanie studni kablowych (SKT) typu lekkiego?

Odp. Tylko te, które zlokalizowane są na terenach zielonych.

Pytanie nr 41

Proszę o potwierdzenie, że nie wymaga się stosowania na drogach ewakuacyjnych kabli w klasie CPR B2ca i wystarczy klasa Dca. Całość okablowania jest w oparciu o kable YnKY oraz HDX.

Odp. Tak. Uwaga dotyczy konieczności stosowania przewodów posiadających oznaczenie kategorii izolacji wg CPR. Zgodnie z ustaleniami, projekt nie narzuca konieczności stosowania przewodów wg normy N SEP-E-007:2017-09, której stosowanie nie jest obowiązkowe.

Pytanie nr 42

Proszę o potwierdzenie, że kable zasilające złącze ZK+ZZP są poza zakresem oferty.

Odp. Zgodnie z przyjętymi procedurami, kable zasilające złączone są w zakresie realizacji przyłącza przez operatora.

Pytanie nr 43

Proszę o informację, czy system CCTV ma być integrowany z ogólnopolską platformą Policji? Jeżeli tak, to proszę o podanie wymaganego oprogramowania.

Odp. System CCTV nie ma być integrowany z ogólnopolską platformą policji.

Pytanie nr 44

Proszę o informację, czy okablowanie teletechniczne ma spełniać wymogi CPR (klasa B2Ca na drogach ewakuacyjnych).

Odp. W opisie technicznym jest taki zapis: „Z szafy logicznej do każdego modułu logicznego w poszczególnych pomieszczeniach należy doprowadzić oddzielny, ośmiożyłowy kabel kat 6A F/FTP (z pasmem przenoszenia do 555MHz) z izolacją w klasie CPR – B2ca

Pytanie nr 45

Proszę o potwierdzenie, że urządzenia aktywne dla systemu Łączności Radiowej są poza zakresem oferty.

Odp. W opisie technicznym jest taki zapis: „Urządzenia aktywne systemu radiowego zostaną zakupione przez Zamawiającego.”

Pytanie nr 46

Na rzucie PZT zaznaczona jest brama zasilana elektrycznie. Proszę o informację, czy ma ona być objęta systemem SKD lub rozpoznawania tablic rejestracyjnych?

Odp. Tak, furtka i brama mają być objęte systemem SKD i są ujęte w projekcie kontroli dostępu jako przejścia 1/Z i 2/Z. Brama ma być objęta systemem rozpoznawania tablic rejestracyjnych

Pytanie nr 47

Między budynkiem A i B ma być furtka. Proszę o informację, czy ma ona być objęta systemem SKD. Jeśli tak to prosimy o uzupełnienie schematu SKD o dodatkowe przejścia?

Odp. Tak, furtka i brama mają być objęte systemem SKD i są ujęte w projekcie kontroli dostępu jako przejścia 1/Z i 2/Z. Brama ma być objęta systemem rozpoznawania tablic rejestracyjnych

Pytanie nr 48

Proszę o potwierdzenie, że wyposażenie w sprzęt taki jak komputery, telefony, drukarki itp. nie wchodzi w zakres przetargu.

Odp. Tak. Wyposażenie w sprzęt informatyczny i łączności jest poza zakresem zamówienia.

Pytanie nr 49

Prosimy o potwierdzenie, że na działce przeznaczonych pod budowę Inwestycji (dz. nr 85/2, 86/2. obręb Polkowice Miasto -1 0001) nie występują kolizje z instalacjami energetycznymi i teletechnicznymi. Jeśli takie kolizje występują to prosimy o przesłanie projektu i warunków usunięcia kolizji.

Odp. Tak. Na działce nie występują kolizje

Pytanie nr 50

Zgodnie z legendą do instalacji elektrycznych w budynku zaprojektowano oprawy oświetlenia awaryjnego z wbudowanymi akumulatorami i autotestem. Na akumulatory do zaprojektowanych opraw producenci nie oferują gwarancji dłuższej niż 3 lata. W związku z powyższym prosimy o informację, czy w punktowanym okresie gwarancji i rękojmi Wykonawca ma wliczyć w ofercie dwukrotną wymianę akumulatorów w opravach awaryjnych.

Odp. Tak, należy doliczyć do pełnego okresu gwarancji.

Pytanie nr 51

Prosimy o informację, czy Wykonawca ma wliczyć w ofercie, w punktowanym okresie gwarancji i rękojmi: przeglądy, konserwacje, wymiany części i materiałów eksploatacyjnych wraz z kosztami ich zakupu dotyczące agregatu prądotwórczego.

Odp. Tak, należy doliczyć do pełnego okresu gwarancji.

Pytanie nr 52

Prosimy o informację, czy Wykonawca ma wliczyć w ofercie, w punktowanym okresie gwarancji i rękojmi: przeglądy, konserwacje, wymiany części i materiałów eksploatacyjnych wraz z kosztami ich zakupu – w tym wymianę akumulatorów - dotyczące siłowni telekomunikacyjnej.
Odp. Tak, należy doliczyć do pełnego okresu gwarancji.

Pytanie nr 53

Prosimy o informację, czy Wykonawca ma wliczyć w ofercie, w punktowanym okresie gwarancji i rękojmi: przeglądy, konserwacje, wymiany części i materiałów eksploatacyjnych wraz z kosztami ich zakupu dotyczące systemu łączności radiowej.
Odp. Tak, należy doliczyć do pełnego okresu gwarancji.

Pytanie nr 54

Prosimy o informację, czy Wykonawca ma wliczyć w ofercie koszt wykonania: przeglądów, konserwacje, wymiany części i materiałów eksploatacyjnych wraz z kosztami ich zakupu – w tym wymianę akumulatorów – w zainstalowanych UPS'ach w punktowanym okresie gwarancji i rękojmi.
Odp. Tak, należy doliczyć do pełnego okresu gwarancji.

Pytanie nr 55

Prosimy o informację, czy Wykonawca ma wliczyć w ofercie koszt wykonania przeglądów instalacji pożarowych, takich jak instalacja SSP, oddymiania i oświetlenia awaryjnego w punktowanym okresie gwarancji i rękojmi.
Odp. Tak, należy doliczyć do pełnego okresu gwarancji.

Pytanie nr 56

Prosimy o informację, czy Wykonawca ma wliczyć w ofercie koszt wykonania przeglądów instalacji teletechnicznych, takich jak instalacja CCTV, SSWiN, Kontroli Dostępu, przywoławczej i RTV w punktowanym okresie gwarancji i rękojmi.
Odp. Tak, należy doliczyć do pełnego okresu gwarancji.

Pytanie nr 57

Prosimy o informację, czy Zamawiający będzie wymagał gwarancji (np. 25 letniej) potwierdzonej certyfikatem dla instancji okablowania strukturalnego. Jeśli tak to prosimy o podanie okresu, jaki ma być uwzględniony w certyfikacie.
Odp. Zgodnie z PW W opisie okablowania strukturalnego jest taki zapis: „ Wymagana jest gwarancja systemowa 25 – letnia”.

Pytanie nr 58

Dotyczy instalacji CCTV. Szafa RACK CCTV znajduje się na piętrze 1 budynku A. Kamery z zasilaniem PoE doprowadzonym przewodem UTP rozmieszczone są w budynkach A, B i C oraz na zewnątrz w odległości przekraczającej 150 m od szafy RACK CCTV. Prosimy o potwierdzenie, że rozwiązanie projektowe jest poprawne i należy uwzględnić je w wycenie.
Odp. Zgodnie z PW, Proszę opierać się na aktualnych rysunkach.

Pytanie nr 59

Prosimy o doprecyzowanie informacji na temat tras kablowych instalacji elektrycznych i teletechnicznych (koryta i drabiny): materiał, typ, szerokość.
Odp. W korytarzach należy stosować perforowane metalowe koryta kablowe o wymiarach 200x50 mm. W szachtach drabinki kablowe 400 mm, mocowane do ścian na tulejkach dystansowych.

Pytanie nr 60

Prosimy o informację, jaki typ i wysokość iglic instalacji odgromowej należy przyjąć do wyceny.
Odp. Zgodnie z PW wg opisu technicznego (2,5m)

Pytanie nr 61

Prosimy o informację, czy sterowanie rolet ma się odbywać również w pomieszczeniach, które nie mają opraw z możliwością ściemnienia?

Odp. Zgodnie z PW, Elektryczne sterowanie roletami jest przewidziane tylko w tych pomieszczeniach , w których zostało zaprojektowane.

Pytanie nr 62

W Projekcie Budowlanym instalacji elektrycznych są dodatkowe oprawy stojące N1 w atrium (rzut parteru budynku A). Prosimy o informację, czy oprawy te należy ująć w ofercie.

Odp. Zgodnie z PW, Proszę opierać się na aktualnych rysunkach z projektu wykonawczego.

Pytanie nr 63

W Projekcie Budowlanym instalacji elektrycznych przy wejściu głównym są oprawy nastropowe K2 w miejscu zadaszenia (rzut parteru budynku A). Prosimy o informację, czy oprawy te należy ująć w ofercie.

Odp. Odp. Zgodnie z PW, Proszę opierać się na aktualnych rysunkach z projektu wykonawczego.

Pytanie nr 64

Prosimy o informację, czy zamiast przewodów HDX do zasilania gniazd wtykowych i obwodów oświetleniowych można zastosować przewody N2XH-J.

Odp. Tak, można zastosować przewody N2XN-J

Pytanie nr 65

Prosimy o potwierdzenie, że dla każde stanowiska pracy możemy przyjąć montaż 2 szt. gniazd DATA w jednej wspólnej ramce, gniazd ogólnych 230V w oddzielnej wspólnej ramce i 3 szt. gniazd RJ45 w oddzielnej wspólnej ramce.

Odp. Tak, ramki muszą pasować do siebie.

Pytanie nr 66

Proszę o informację skąd jest zasilana rozdzielnica TZA (masztu antenowego).

Odp. Zgodnie z PW, Rozdzielnica TZA nie występuje w projekcie. Proszę opierać się na aktualnych rysunkach z projektu wykonawczego.

Pytanie nr 67

Proszę o potwierdzenie, że stacje ładowania pojazdów są poza zakresem oferty. Wypusty należy zakończyć puszką instalacyjną.

Odp. Zgodnie z PW, W projekcie jest zapis, że należy zamontować ładowarki samochodowe

Pytanie nr 68

Prosimy o informację, w jaki sposób mają być rozprowadzone instalacje elektryczne i teletechniczne w budynku B i C – na rzutach nie ma wrysowanych tras kablowych.

Odp. Instalacje elektryczne należy układać pod tynkiem, przewody teletechniczne w rurkach ochronnych pod tynkiem.

Pytanie nr 69

Prosimy o uzupełnienie dokumentacji o minimalne wymagania dotyczące UPS niezbędne do wyceny.

Odp. Zgodnie z PW, Informacje te podane są w opisie technicznym, p.7b UPS

Pytanie nr 70

Prosimy o uzupełnienie dokumentacji o minimalne wymagania dotyczące baterii kondensatorów niezbędne do wyceny.

Odp. Zgodnie z PW, zgodnie z opisem technicznym należy przyjąć bateria kondensatorów wyposażoną w automatyczny regulator cos.fi i filtr wyższych harmonicznych. Wielkość baterii będzie można określić po pewnym okresie użytkowania na podstawie pomiarów mocy bierniej i wyższych harmonicznych.

Pytanie nr 71

Prosimy o potwierdzenie, że w budynku nie jest wymagany Dźwiękowy System Ostrzegawczy (DSO) i jego wykonanie nie jest objęte zakresem przetargu.

Odp. Dźwiękowy System Ostrzegawczy (DSO) nie jest wymagany i jego wykonanie nie jest objęte zakresem zamówienia

Pytanie nr 72

Prosimy o potwierdzenie, że dostawa i montaż centrali telefonicznej jest poza zakresem przetargu. Jeśli nie to prosimy o uzupełnienie dokumentacji o parametry techniczne centrali telefonicznej niezbędne do wyceny.

Odp. Dostawa i montaż centrali telefonicznej jest poza zakresem przetargu.

Pytanie nr 73

Proszę o informacje, czy wykonanie przyłącza teletechnicznego wchodzi w zakres przetargu. Jeśli tak to prosimy o przesłanie warunków przyłączeniowych i uzupełnienie dokumentacji o projekt przyłącza.

Odp. Wykonanie przyłącza telefonicznego poza zakresem zamówienia.

Pytanie nr 74

Proszę o informacje, czy wyposażenie technologiczne strzelnicy wchodzi w zakres wyceny przetargu.

ODPOWIEDŹ: Wyposażenie technologiczne strzelnicy wchodzi w zakres przetargu, zgodnie z PW Architektura- technologia strzelnicy oraz zgodnie z przepisami obowiązującymi dla Strzelnic Policyjnych.

Pytanie nr 75

Proszę o informacje, czy budy dla psów – 4 szt. wchodzi w zakres wyceny przetargu.

ODPOWIEDŹ: Budy dla psów wchodzi w zakres przetargu

Pytanie nr 76

Proszę o informacje, czy kojce dla psów wchodzi w zakres wyceny przetargu.

ODPOWIEDŹ: Kojce dla psów wchodzi w zakres przetargu

Pytanie nr 77

Proszę o wskazanie na podstawie rys. A-26w, A-27w, A-28w, które wyposażenie jest w zakresie wyceny. Prosimy o podanie symboli oraz ilości.

ODPOWIEDŹ: Wyposażenie ruchome oraz zabudowy nie wchodzi w zakres wyceny

Pytanie nr 78

Proszę o wskazanie na podstawie rys. B-16w i B-17w, które wyposażenie jest w zakresie wyceny.

Prosimy o podanie symboli oraz ilości.

ODPOWIEDŹ: Wyposażenie ruchome nie wchodzi w zakres wyceny

Pytanie nr 79

Proszę o wskazanie na podstawie rys. C-12w, które wyposażenie jest w zakresie wyceny. Prosimy o podanie symboli oraz ilości.

ODPOWIEDŹ: Wyposażenie ruchome nie wchodzi w zakres wyceny

Pytanie nr 80

Proszę o informacje, czy wyposażenie pomieszczeń więziennych wchodzi w zakres wyceny przetargu.

ODPOWIEDŹ: Wyposażenie ruchome nie wchodzi w zakres wyceny.

Pytanie nr 81

Proszę o informacje, czy zabudowy meblowe kuchenne wchodzi w zakres wyceny przetargu.

ODPOWIEDŹ: Zabudowy meblowe kuchenne nie wchodzi w zakres wyceny

Pytanie nr 82

Prosimy o zgodę na zmianę wysokości panelu ażurowego z rys. A-16w z wys. 3,85 m na wys. 3,0 m, ponieważ zgodnie z informacjami od producentów jest to największa możliwa produkcyjna wysokość dla oczka min. 5 cm. Ewentualnie prosimy o możliwość zastosowania podziału poprzez zastosowanie dwóch oddzielnych płyt dających łącznie wysokość 3,85 m.

ODPOWIEDŹ: Należy wykonać zgodnie z dokumentacją projektową.

Pytanie nr 83

Prosimy o informację czy armatura w strefie PDOZ ma zostać wykonana jako wandaloodporna?
ODPOWIEDŹ: Zamawiający potwierdza, że armatura w strefie PDOZ ma być wandaloodporna.

Pytanie nr 84

Proszę o wskazanie źródła zasilania elektrycznego na potrzeby placu budowy- czy są warunki przyłączeniowe?

Odp. zasilanie placu budowy pozostaje w zakresie Wykonawcy.

Pytanie nr 85

Proszę o udostępnienie warunków przyłączeniowych zasilania docelowego dla obiektu

Odp. Warunki przyłączenia nr WP/028272/2020/O02R04 w załączeniu. W trakcie uzyskanie korekty terminu ważności i podpisanie umowy przyłączeniowej.

Pytanie nr 86

Czy w zakresie zadania jest dostawa i montaż ZK+ZZP?

Odp. Zgodnie z przyjętymi procedurami, dostawa i montaż ZK+ZZP jest w zakresie realizacji przyłącza przez operatora.

Pytanie nr 87

Czy w zakresie wykonawcy jest również wyposażenie kontenera telekomunikacyjnego masztu antenowego czy tylko jego dostarczenie?

Odp. W zakresie dostawa i wyposażenie kontenera telekomunikacyjnego, zgodnie z zakresem ujętym w PW Instalacje Teletechniczne Opis w pkt 12 Instalacje Łączności radiowej.

Pytanie nr 88

W udostępnionej dokumentacji nie ma Projekt Wykonawczy masztu, prosimy o uzupełnienie.

ODP. Maszt antenowy znajduje się w PW cz. PZT rys. P-02w

Pytanie nr 89

Według informacji zawartej w PZT sieć ciepłownicza wraz z przyłączem jest objęta odrębnym opracowaniem oraz nie jest objęta wnioskiem o PB. Prosimy o potwierdzenie że zakres ten nie jest objęty postępowaniem przetargowym.

ODPOWIEDŹ: Przyłącze ciepłownicze nie jest objęte niniejszym postępowaniem przetargowym. Sieć ciepłownicza pomiędzy budynkami (wewnętrzna, preizolowana) wchodzi w zakres niniejszego postępowania zgodnie z dokumentacją projektową.

Pytanie nr 90

Według informacji zawartej w PZT przyłącze wody jest objęte odrębnym opracowaniem oraz nie jest objęte wnioskiem o PB. Prosimy o potwierdzenie że zakres ten nie jest objęty postępowaniem przetargowym.

ODPOWIEDŹ: Przyłącze wody wchodzi w zakres niniejszego postępowania. Należy wykonać zgodnie z dokumentacją projektową. Wpięcie przyłącza do sieci zgodnie z wydanymi warunkami technicznymi przyłączenia.

Pytanie nr 91

Prosimy o potwierdzenie że zakres przyłączy kanalizacji sanitarnej zaczyna się od studni S0 oraz S10 oraz że istniejąca sieć kanalizacji sanitarnej jest doprowadzona do miejsca wbudowania w/w studni.

ODPOWIEDŹ: Zakres przyłączy zgodnie z dokumentacją projektową, miejsce wpięcia określone jest w wydanych warunkach technicznych przyłączenia.

Pytanie nr 92

Prosimy o potwierdzenie że zakres przyłączy kanalizacji deszczowej zaczyna się od studni K0 oraz że istniejąca sieć kanalizacji deszczowej jest doprowadzona do miejsca wbudowania w/w studni.

ODPOWIEDŹ: Zakres przyłączy zgodnie z dokumentacją projektową, miejsce wpięcia zgodnie z wydanymi warunkami technicznymi przyłączenia.

Pytanie nr 93

Biorąc pod uwagę projekt wykonawczy konstrukcji (dot. budynków A, B, C) – patrz rys. szalunkowe płyty fundamentowej oraz pokazane tam detale systemowego uszczelnienia połączeń konstrukcji żelbetowej (dylatacji konstrukcyjnych, przerw roboczych, technologicznych dla płyty fundamentowej oraz ścian fundamentowych), należy rozumieć iż uszczelnienie kontr. Żelbetowej należy wykonać w technologii „białej wanny”?

- a) Jeśli TAK, to czy można pominąć wszelkie hydroizolacje pionowe na ścianach fundamentowych?
- b) Jeśli NIE, to w jaki sposób (technologii) należy wykonać izolację przeciwwodną poziomą dla płyty fundamentowej (dot. budynków A, B, C)

ODPOWIEDŹ: Sposób uszczelnienia ścian fundamentowych oraz płyty został opisany w PW Architektura Opis pkt. 5.2 i nie jest to „biała wanna”

Pytanie nr 94

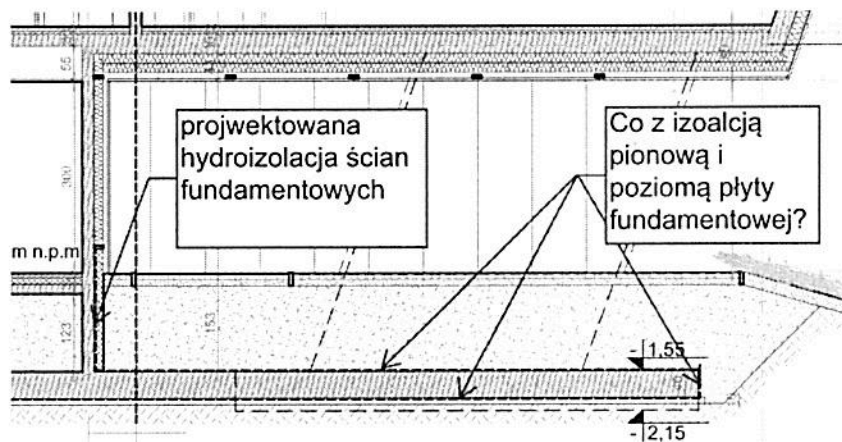
W dokumentacji technicznej mowa jest o hydroizolacji ścian fundamentowych dla budynków A, B i C. Jakiego typu jest ta izolacja: lekkiego, średniego czy ciężkiego? W jakiej technologii należy ją wykonać: jako powłokową z masy bitumicznej, czy w postaci rolowych materiałów bitumicznych (papy)?

ODPOWIEDŹ: Sposób uszczelnienia ścian fundamentowych oraz płyty został opisany w PW Architektura- Opis pkt. 5

Pytanie nr 95

W dokumentacji technicznej mowa jest tylko o konieczności wykonania pionowej hydroizolacji ścian zewnętrznych fundamentowych (dot. bud. A, B, C).

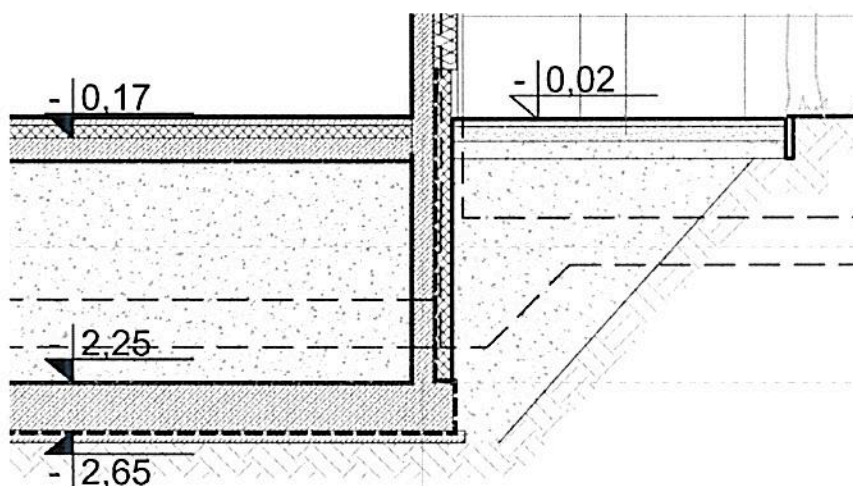
Czy zatem dla pozostałych płaszczyzn poziomych i pionowych płyt fundamentowych nie ma konieczności wykonania izolacji przeciwwilgociowych (np. powłokowych, bitumicznych)?



ODPOWIEDŹ: Technologia uszczelniania zarówno płyty fundamentowej jak i ścian została opisana a w PW Architektura opis.

Pytanie nr 96

Czy izolację termiczną ścian zewnętrznych fundamentowych (płyty - polistyren ekstrudowany gr. 15 cm) należy wykonać do poziomu wierzchu płyty fundamentowej – jak pokazuje dokumentacja techniczna (np. do poziomu -2,25m)? Czy należy je wykonać do poziomu – głębokości przemarzania gruntu?



ODPOWIEDŹ: Należy wykonać zgodnie z PW.

Pytanie nr 97

W związku z rozbieżnymi informacjami w dokumentacji technicznej dot. rodzaju materiału izolacji termicznej dla dachów/stropodachów (dot. bud. A, B, C) proszę o jednoznaczne wskazanie materiału izolacyjnego oraz jego grubości?

W SST-013 mowa jest o płytach styropianowych EPS dla dachów (dwie warstwy 5 + 15 cm = 20 cm). W projekcie architektonicznym – przekroje mowa jest o wełnie dwuwarstwowej o łącznej gr. 30 cm, natomiast w opisie i STWiORB mowa jest o wełnie w dwóch warstwach (5 + 15 cm = 20cm).

Stropodach		
D1	Membrana dachowa mechanicznie mocowana do podłoża	2mm
	Termoizolacja - twarda wełna mineralna - dwuwarstwowa	30cm
	Paroizolacja - folia PE	-
	Warstwa spadkowa - beton lekki	min 5cm
	Płyta żelbetowa wg proj. konstrukcji	
	Sufit powieszany w zależności od pomieszczenia	

ODPOWIEDŹ: Należy wykonać zgodnie z PW Architektura - cz.rysunkowa

Pytanie nr 98

W związku z rozbieżnymi informacjami w dokumentacji technicznej dot. grubości membrany PVC dla pokrycia dachów/stropodachów (dot. bud. A, B, C) proszę o jednoznaczne wskazanie grubości membrany PVC?

Wg opisu architektonicznego i STWiORB 1,8 mm, natomiast wg przekrojów (D1, D2) gr. 2 mm?

ODPOWIEDŹ: Grubość membrany należy wykonać zgodnie z PW, tj gr. 2mm.

Pytanie nr 90

Dla posadzki na gruncie (P4, P6) na przekrojach mowa jest o poziomej elastycznej hydroizolacji mineralnej płyty betonowej. Czy należy przez to rozumieć izolacje bitumiczne rolowane w postaci papy, czy powłokowe masy bitumiczne? Jeśli nie to w jakiej formie (rodzaju) należy ją wykonać?

ODPOWIEDŹ: Sposób uszczelnienia ścian fundamentowych oraz płyty została opisany w PW Architektura- Opis pkt. 5

Pytanie nr 100

Czy dla posadzki na gruncie – płyta żelbetowa (P5 - garaże) nie ma konieczności wykonania poziomej izolacji przeciwwodnej/przeciwwilgociowej na płycie żelbetowej?

ODPOWIEDŹ: Należy wykonać izolację p/ wilgociową jak dla budynku głównego.

Pytanie nr 101

Wg dokumentacji technicznej dla stóp i ław fundamentowych budynku C (konstrukcja wiaty) mowa jest tylko o poziomej izolacji fundamentu w postaci papy podkładowej x 1.

Czy zatem dla pozostałych płaszczyzn poziomych i pionowych ław i stóp fundamentowych poniżej poziomu przylegającego terenu, nie ma konieczności wykonywania żadnych izolacji przeciwwilgociowych (np. powłokowych, bitumicznych)?

ODPOWIEDŹ: Należy wykonać zgodnie z PW. Architektura rys. dla budynku C

Pytanie nr 102

Prosimy o informację czego dotyczą pozycje przedmiarowe przypisane dla budynku C od nr 85 do 95.

ODPOWIEDŹ: Pozycje te zostały wykreślone przez projektanta i należy je traktować jako 0

Pytanie nr 103

Projekt PZT z projektu budowlanego różni się od projektu PZT z projektu wykonawczego m.in. lokalizacją wjazdu, ilością i lokalizacją drzew. Prosimy o potwierdzenie że wycenę należy wykonać na bazie projektu wykonawczego. Prosimy również o informację czy Inwestor jest w posiadaniu zamiennego pozwolenia na budowę. Jeżeli tak to prosimy o udostępnienie. Jeżeli nie to w jakim terminie należy spodziewać się zamiennego pozwolenia oraz zamiennej decyzji na budowę.

ODPOWIEDŹ: Projekt PZT budowlany objęty zakresem zadania nie różni się od projektu PZT Wykonawczego. Różnice są poza zakresem umowy.;

Pytanie nr 104

Proszę o sprecyzowanie rozwiązania konstrukcyjnego dachu stalowego nad budynkiem A. W przekroju C-C dach opisano jako D2, w którym za konstrukcję nośną wpisano więźar drewniany – kratownica w spadku. Stoi to w sprzeczności z załączoną dokumentacją wykonawczą. Proszę o wskazanie docelowego rozwiązania.

ODPOWIEDŹ: Należy wykonać zgodnie z PW. Konstrukcja jako więźar stalowy.

Pytanie nr 105

Czy dopuszcza się zastosowanie stropów prefabrykowanych.

ODPOWIEDŹ: Stropy należy wykonać zgodnie z dokumentacją i PW

Pytanie nr 106

Opis techniczny do projektu konstrukcji wskazuje „W projekcie założono wykonanie fug pionowych między blokami zarówno w ścianach nośnych, jak i nienośnych, nawet jeżeli są one wyprofilowane czołowo na pióro-wpust”. Proszę o potwierdzenie tego zapisu, gdyż w tym przypadku stosowanie spoin pionowych w każdej sytuacji znacząco podnosi cenę jednostkową wykonania ściany.

ODPOWIEDŹ: Zamawiający potwierdza w/w zapis.

Pytanie nr 107

Jako załącznik do wzoru umowy wymieniony jest dokument PFU który nie został udostępniony w dokumentacji przetargowej. Prosimy o uzupełnienie.

ODPOWIEDŹ: W związku z formułą zadania BUDUJ zapis o dokumencie PFU został wpisany omyłkowo.

Pytanie nr 108

Prosimy o potwierdzenie, że Wykonawca zobowiązany jest udzielić gwarancji na zamontowane materiały i urządzenia zgodnie z gwarancją producenta.

ODPOWIEDŹ: Wykonawca ma obowiązek udzielić gwarancji na zamontowane materiały i urządzenia zgodnie z udzieloną gwarancją.

Pierwszy
Zastępca Komendanta Wojewódzkiego Policji
we Wrocławiu
insp. Robert Frąckowiak