



INWESTOR :		MIASTO I GMINA KÓRNIK PL. NIEPODLEGŁOŚCI 1 62-035 KÓRNIK	
NAZWA INWESTYCJI :		ROZBUDOWA TRYBUN, KAMIONKI, DZ. NR EWID. 422, OBRĘB KAMIONKI, GMINA KÓRNIK	
KATEGORIA OBIEKTU:		V – OBIEKTY SPORTU I REKREACJI	
STADIUM :		PROJEKT ZAGOSPODAROWANIA TERENU	
FUNKCJA	IMIĘ I NAZWISKO:	DATA:	PODPIS:
PROJEKTOWAŁ (konstrukcja):	PROJEKTANT PROWADZĄCY: MGR INŻ. SŁAWOMIR GIERLIŃSKI UPR. NR WKP/0208/POOK/04 WOIIB NR WKP/BO/1153/01	27.06.2024	
PROJEKTOWAŁ (architektura):	MGR INŻ. ARCH. ŁUKASZ MAŁYSZ UPR. NR 89/WPOKK/UpB/2011 IZBA NR WP – 0901	27.06.2024	
PROJEKTOWAŁ: (konstrukcja)	MGR INŻ. MARCIN PASZCZAK UPR. NR WKP/0252/PWOK/17 WOIIB NR WKP/BO/0182/18	27.06.2024	

EGZ. NR 1



ZAWARTOŚĆ PROJEKTU

Dokumenty związane z projektowanym obiektem

Str.

- Oświadczenie projektanta
- Decyzja o stwierdzeniu przygotowania zawodowego projektanta -
Sławomir Gierliński
- Zaświadczenie o wpisie do Wielkopolskiej Okręgowej Izby Inżynierów
Budownictwa, projektanta – Sławomir Gierliński
- Decyzja o stwierdzeniu przygotowania zawodowego projektanta – Łukasz
Małysz
- Zaświadczenie o wpisie do Wielkopolskiej Okręgowej Izby Architektów
RP projektanta – Łukasz Małysz
- Decyzja o stwierdzeniu przygotowania zawodowego projektanta – Marcin
Paszczak
- Zaświadczenie o wpisie do Wielkopolskiej Okręgowej Izby Inżynierów
Budownictwa, projektanta – Marcin Paszczak

I. PROJEKTU ZAGOSPODAROWANIA TERENU

1. Opis do projektu zagospodarowania działki
- 1.1. Podstawa opracowania
- 1.2. Przedmiot inwestycji i zakres opracowania
- 1.3. Istniejące zagospodarowanie terenu
- 1.4. Projektowane zagospodarowanie terenu
- 1.5. Bilans powierzchni
- 1.6. Ochrona wynikająca z ustaleń decyzji o lokalizacji inwestycji celu
publicznego
- 1.7. Wpływ eksploatacji górniczej
- 1.8. Oddziaływanie na środowisko.....
- 1.9. Warunki ochrony przeciwpożarowej
- 1.10. Informacja o obszarze oddziaływania obiektu
- 1.11. Mapa zasadnicza - projekt zagospodarowania działki, skala 1:500

rys. A-0 Projekt zagospodarowania terenu

-skala 1:500....



Robakowo, 27.06.2024 r.

OŚWIADCZENIE PROJEKTANTA

O ZGODNOŚCI PROJEKTU Z OBOWIĄZUJĄCYMI PRZEPISAMI I WIEDZĄ TECHNICZNĄ

Działając zgodnie z zapisem art. 34, pkt 3 ust. 3d ustawy z dnia 7. Lipca 1994r. Prawo Budowlane (tekst jednolity - Dz. U. z 2020r. poz. 1333) oświadczam, że jako projektant rozbudowy trybun w Kamionkach, obręb Kamionki, na działce nr ewid. 422, gmina Kórnik oświadczam, iż projekt został sporządzony zgodnie z obowiązującymi przepisami oraz zasadami wiedzy technicznej na dzień opracowania projektu.





I. OPIS DO PROJEKTU ZAGOSPODAROWANIA DZIAŁKI

1.1. Podstawa opracowania

- Zlecenie i uzgodnienia z Inwestorem,
- Program użytkowy Inwestora,
- Koncepcja architektoniczno - funkcjonalna zaakceptowana przez Inwestora,
- Mapa sytuacyjno – wysokościowa w skali 1:500,
- Wizja lokalna w terenie,
- Normy i normatywy techniczne dotyczące projektowania budynków,

1.2. Przedmiot inwestycji i zakres opracowania

Przedmiotem inwestycji jest rozbudowa trybun w miejscowości Kamionki na działce nr 422, obręb Kamionki, gmina Kórnik.

1.3. Istniejące zagospodarowanie terenu.

Na przedmiotowej działce znajduje się boisko sportowe. Teren boiska ogrodzony, w północnej części działki znajdują się trybuny sportowe.

Nawierzchnia działki posiada równomierne ukształtowanie terenu.

Działka nr 422 od strony północnej graniczy z działkami gminnymi na których znajdują się plac zabaw, wiata piknikowa, skatepark, boisko orlik oraz szatnie przeznaczone do obsługi boiska sportowego. Od strony południowej graniczy z działkami budowlanymi z zabudową jednorodzinną. Od strony wschodniej i zachodniej przedmiotowa działka graniczy z drogami dojazdowymi, ul. Sportowa i ul. Mieczewska. Do działki nie są doprowadzone media.

1.4. Projektowane zagospodarowanie terenu

1.4.1. Obiekty budowlane

Zaprojektowano rozbudowę trybun o trybunę „B” zaprojektowaną dla 76 miejsc siedzących oraz trybunę „C” zaprojektowaną dla 24 miejsc siedzących. Zaprojektowano również utwardzenie terenu kostką brukową przy trybunie „C”, pod trybunami „B” i „C” zaprojektowano nawierzchnię utwardzoną tłuczniem.



1.4.2. Urządzenia budowlane i instalacyjne

Przylącze elektroenergetyczne

Nie przewiduje się.

Przylącze wodociągowe

Nie przewiduje się.

Przylącze kanalizacyjne

Nie przewiduje się.

Przylącze kanalizacji deszczowej

Odprowadzenie wód opadowych na nieutwardzony teren objęty opracowaniem.

Przylącze gazowe

Nie przewiduje się.

Miejsce gromadzenia odpadów stałych

Lokalizacja wg projektu zagospodarowania terenu, dostępne z drogi.

1.4.3. Układ komunikacyjny, sposób dostępu do drogi publicznej

Obsługa komunikacyjna odbywać się będzie istniejącym zjazdem z ul. Mieczewskiej (dz. nr ewid. 352). Teren pod przedmiotowymi trybunami zostanie utwardzony tłuczniem, ponadto przewidziano utwardzenie kostką brukową przy trybunie „C”, pozostałą część terenu proponuje się przeznaczyć pod zieleń niską.

Miejsca postojowe

Istniejące na terenie kompleksu sportowo-rekreacyjnego, bez zmian.

1.4.4. Parametry techniczne sieci i urządzeń uzbrojenia terenu

Instalacja wodociągowa

Nie dotyczy.

Instalacja deszczowa wody opadowej z dachów oraz powierzchni utwardzonych.

Odprowadzenie wód opadowych na nieutwardzony teren inwestycji.

Kanalizacja sanitarna

Nie dotyczy.

Sieć elektryczna

Nie dotyczy.

1.4.5. Ukształtowanie terenu i zieleń

Przed głównym wejściem do przebudowywanego obiektu rzędna terenu wynosi 80,4m n.p.m. Planuje się pozostawienie istniejącego ukształtowania terenu.

Nie przewiduje się zmiany ukształtowania terenu.





1.4.6. Nawierzchnie utwardzone

Teren pod przedmiotowymi trybunami zostanie utwardzony tłuczniem, ponadto przewidziano utwardzenie kostką brukową przy trybunie „C”, pozostałą część terenu proponuje się przeznaczyć pod zieleń niską.

1.4.7. Ogrodzenie

Istniejące, bez zmian.

1.5. Bilans powierzchni

L.p.	Rodzaj zagospodarowania	Powierzchnia	Procentowo do pow. działki
		[m ²]	[%]
1.	Zabudowa:		
	- trybuny - istn.,	53,82	0,44
	- trybuna „B”- proj.	41,88	0,44
	- trybuna „C”- proj.	8,14	
2.	RAZEM (projektowana zabudowa)	50,02	
3.	RAZEM (proj. + istn. zabudowa)	103,84	
4.	Pow. utwardzone :		
	– powierzchnia utwardzona kostką brukową i tłuczniem – istn.	139,65	0,44
	– powierzchnia utwardzona kostką brukową i tłuczniem – proj.	84,94	0,44
5.	RAZEM (pow. utwardzona istn. +proj.)	224,59	
6.	RAZEM (TEREN OPRACOWANIA)	328,43	



1.6. Ochrona wynikająca z ustaleń decyzji o lokalizacji inwestycji celu publicznego.

Przedmiotowa działka nie jest objęta miejscowym planem zagospodarowania przestrzennego. Działka nie znajduje się w obszarze strefy ochrony konserwatorskiej, nie jest wpisana do rejestru zabytków oraz brak stanowisk archeologicznych, nie jest wymagane prowadzenie badań archeologicznych. W przypadku odnalezienia obiektów mogących posiadać wartość historyczną należy je zachować, przerwać prace i zgłosić fakt odpowiednim służbom.

Opracowywane trybuny spełniają założenia wynikające z Decyzji o lokalizacji inwestycji celu publicznego. Nie przewiduje się kolizji z infrastrukturą techniczną. Ewentualne kolizje należy usunąć na warunkach określonych przez gestora sieci,

- **Należy zachować i zgłosić ewentualne napotkane obiekty archeologiczne do Powiatowego Konserwatora Zabytków dla powiatu poznańskiego.**

1.7. Wpływ eksploatacji górniczej.

Działka nie znajduje się w zasięgu wpływów eksploatacji górniczej.

1.8. Oddziaływanie na środowisko.

Inwestycja nie należy do przedsięwzięć mogących znacząco oddziaływać na środowisko.

- Wpływ obiektu na istniejący drzewostan, powierzchnię ziemi, w tym glebę, wody powierzchniowe i podziemne.

Budowa nie wymaga wycinki drzew na działce, nie wpłynie niekorzystnie na glebę i wody zarówno powierzchniowe jak i podziemne.

- Emisja zanieczyszczeń gazowych w tym zapachów, pyłowych i płynnych z podaniem ich rodzaju, ilości i zasięgu rozprzestrzeniania się.

Nie dotyczy.

- Rodzaj i ilość wytwarzanych odpadów.

Odpady stałe, wytwarzane w projektowanym budynku, będą cyklicznie odbierane i utylizowane przez odpowiednią firmę, zajmującą się wywozem śmieci. Lokalizacja pojemników na odpady stałe została oznaczona na rysunku A-0.

Odpady segregowane będą na działce Inwestora, natomiast zużyte baterie i inne tego typu odpady będą składowane w odpowiednich pojemnikach do tego przeznaczonych.



- Właściwości akustyczne oraz emisje drgań.

Nie dotyczy.

- Ochrona powietrza.

Inwestycja nie będzie powodować zanieczyszczeń powietrza ponad dopuszczalne poziomy.

- Ochrona wód.

Inwestycja nie spowoduje skażenia wód, w tym zachwiania poziomu i ilości wody zapewniającego ochronę równowagi biologicznej.

- Ochrona gleby.

Inwestycja nie spowoduje zanieczyszczenia gleby i ziemi.

- Ochrona przed hałasem, wibracjami i polami elektromagnetycznymi.

Budynek nie przekroczy wartości normatywnych w odniesieniu do hałasu.

1.9. Warunki ochrony przeciwpożarowej

- kategoria zagrożenia ludzi ZL – III,
- klasa odporności pożarowej budynku – nie dotyczy,
- droga pożarowa – nie wymagana,
- przeciwpożarowe zaopatrzenie w wodę – nie wymagane,
- wymagana odporność ogniowa poszczególnych elementów – nie stawia się wymagań,
- wymagany stopień rozprzestrzeniania ognia dla poszczególnych elementów budynku – NRO,
- istnieje możliwość podjazdu wozów bojowych straży pożarnej.

1.10. Informacja o obszarze oddziaływania obiektu.

Przedmiotowa inwestycja rozbudowy trybun będzie oddziaływać na nieruchomość objętą opracowaniem dz. nr ewid. 422, obręb Kamionki, gmina Kórnik.

Obszar oddziaływania inwestycji ogranicza się do działki objętej opracowaniem, działki nr ewid. 422, obręb Kamionki, gmina Kórnik.

Lokalizacja projektowanego obiektu względem granic działki jest zgodna z przepisami w sprawie warunków techniczno-budowlanych i nie będzie oddziaływać na nieruchomości sąsiednie.

Zgodnie z Rozporządzeniem Ministra Infrastruktury z dnia 12 kwietnia 2002 r w sprawie warunków technicznych, jakim powinny odpowiadać budynki i ich usytuowanie, podstawa prawna Dz.U. 2002 poz. 1225:

- a) opracowywany obiekt nie jest źródłem uciążliwości określonych w § 11, pkt 2, w szczególności promieniowania elektromagnetycznego, hałasu i drgań, zanieczyszczeń powietrza, wody, ani gruntu, nie spowoduje powodzi, zalewania wodami opadowymi, osuwania się gruntu, śniegu i skał, ani szkód górniczych.





Zgodnie z powyższym, biorąc pod uwagę zapisy Rozporządzenia Ministra Infrastruktury z dnia 12 kwietnia 2002 r w sprawie warunków technicznych, jakim powinny odpowiadać budynki i ich usytuowanie (tekst jednolity), a w szczególności §11-43 oraz §271-273, a także sposoby oddziaływania określone w przepisach odrębnych, jako teren oddziaływania inwestycji uznaje się działkę nr 422, obr. Kamionki, gmina Kórnik.

Obszar oddziaływania obiektów budowlanych określono zgodnie z § 18 Rozporządzenia Ministra Rozwoju z dnia 11 września 2020r. (z późn. zm.) w sprawie szczegółowego zakresu i formy projektu budowlanego.

Obiekt wraz z uzbrojeniem nie oddziałuje w żaden sposób na sąsiednie działki.

1.11. Mapa zasadnicza - projekt zagospodarowania terenu, skala 1:500

Opracował:





INWESTOR :		MIASTO I GMINA KÓRNIK PL. NIEPODLEGŁOŚCI 1 62-035 KÓRNIK	
NAZWA INWESTYCJI :		ROZBUDOWA TRYBUN, KAMIONKI, DZ. NR EWID. 422, OBREB KAMIONKI, GMINA KÓRNIK	
KATEGORIA OBIEKTU:		V – OBIEKTY SPORTU I REKREACJI	
STADIUM :		PROJEKT ARCHITEKTONICZNO- BUDOWLANY	
FUNKCJA	IMIĘ I NAZWISKO:	DATA:	PODPIS:
PROJEKTOWAŁ (konstrukcja):	PROJEKTANT PROWADZĄCY: MGR INŻ. SŁAWOMIR GIERLIŃSKI UPR. NR WKP/0208/POOK/04 WOIB NR WKP/BO/1153/01	27.06.2024	
PROJEKTOWAŁ (architektura):	MGR INŻ. ARCH. ŁUKASZ MAŁYSZ UPR. NR 89/WPOKK/UpB/2011 IZBA NR WP – 0901	27.06.2024	
PROJEKTOWAŁ: (konstrukcja)	MGR INŻ. MARCIN PASZCZAK UPR. NR WKP/0252/PWOK/17 WOIB NR WKP/BO/0182/18	27.06.2024	





ZAWARTOŚĆ PROJEKTU

II. PROJEKT ARCHITEKTONICZNO-BUDOWLANY

- Oświadczenie projektanta
- 2.1. Podstawy formalno-prawne
- 2.2. Rodzaj i kategoria obiektu budowlanego
- 2.3. Zamierzony sposób użytkowania oraz program użytkowania obiektu budowlanego
- 2.4. Układ przestrzenny oraz forma architektoniczna
- 2.5. Charakterystyczne parametry techniczne
- 2.6. Opis elementów konstrukcyjnych i architektonicznych
- 2.7. Opinia geotechniczna oraz informacja o sposobie posadowienia
- 2.8. Liczba lokali mieszkalnych
- 2.9. Warunki korzystania przez osoby niepełnosprawne
- 2.10. Parametry techniczne obiektu budowlanego charakteryzujące wpływ obiektu budowlanego na środowisko i jego wykorzystanie oraz na zdrowie ludzi i obiekty sąsiednie
- 2.11. Analiza technicznych, środowiskowych i ekonomicznych możliwości realizacji wysoce wydajnych systemów alternatywnych zaopatrzenia w energię i ciepło
- 2.12. Informacja o zasadniczych elementach wyposażenia budowlano-instalacyjnego, zapewniających użytkowanie obiektu budowlanego zgodnie z przeznaczeniem
- 2.13. Warunki ochrony przeciwpożarowej
- 2.14. Informacja BIOZ
- 2.15. Rysunki architektoniczno-budowlane

rys. A-1 Trybuna „B”- 76 miejsc -skala 1:50....
rys. A-2 Trybuna „c”- 24 miejsca -skala 1:50....

Robakowo, 27.06.2024 r.

OŚWIADCZENIE PROJEKTANTA

O ZGODNOŚCI PROJEKTU Z OBOWIĄZUJĄCYMI PRZEPISAMI I WIEDZĄ TECHNICZNĄ

Działając zgodnie z zapisem art. 34, pkt 3 ust. 3d ustawy z dnia 7. Lipca 1994r. Prawo Budowlane (tekst jednolity - Dz. U. z 2020r. poz. 1333) oświadczam, że jako projektant rozbudowy trybun w Kamionkach, obręb Kamionki, na działce nr ewid. 422, gmina Kórnik oświadczam, iż projekt został sporządzony zgodnie z obowiązującymi przepisami oraz zasadami wiedzy technicznej na dzień opracowania projektu.





II. ARCHITEKTONICZNO-BUDOWLANY

2.1. Sprawy formalno - prawne

- Zlecenie i uzgodnienia z Inwestorem,
- Program użytkowy Inwestora,
- Koncepcja architektoniczno - funkcjonalna zaakceptowana przez Inwestora,
- Mapa sytuacyjno – wysokościowa w skali 1:500,
- Wizja lokalna w terenie,
- Normy i normatywy techniczne dotyczące projektowania budynków.

2.2. Rodzaj i kategoria obiektu budowlanego

Obiekt: Trybuny

Adres budowy: Kamionki, dz. nr ewid. 422
Obręb Kamionki, gmina Kórnik

Kategoria obiektu: V – obiekty sportu i rekreacji,

2.3 Zamierzony sposób użytkowania oraz program użytkowania obiektu budowlanego.

Zaprojektowano rozbudowę trybun oraz utwardzenie terenu tłuczniem pod projektowanymi trybunami. Dookoła trybuny „C” przewidziano zaprojektowanie powierzchni utwardzonej kostką brukową.

W projekcie przewidziano budowę trybuny „B”- przeznaczonej na 76 miejsc siedzących oraz trybunę „C”- przeznaczoną na 24 miejsca siedzące. Trybuny będą pełniły funkcję miejsc dla widzów.



2.4 Układ przestrzenny oraz forma architektoniczna.

Zaprojektowano rozbudowę trybun na dz. nr ewid. 422 w Kamionkach, obręb Kamionki, gmina Kórnik. Trybuna „B” to obiekt o wymiarach 14,03m x 2,99m, o wysokości 1,95 m, obejmująca 76 miejsc siedzących.

Trybuna „C” to obiekt o wymiarach 6,03m x 1,35m, o wysokości 1,25 m, obejmująca 24 miejsca siedzące. Teren pod przedmiotowymi trybunami zostanie utwardzony tłuczniem. Teren w obszarze Trybuny „C” o wymiarach 11,19m x 3,43m zostanie dodatkowo utwardzony kostką brukową. Pozostałą część terenu proponuje się przeznaczyć pod zieleń niską.

Opracowywane trybuny spełniają założenia wynikające z Decyzji o lokalizacji inwestycji celu publicznego nr WB1-PP.6733.70.2021 z dnia 08 października 2021r.:

- Trybuny sportowe, usługi sportu i rekreacji – warunek spełniony,
- Wysokość trybun wynosi 1,95 (w przypadku trybuny oznaczonej na rysunku „B” zaprojektowanej dla 76 miejsc), wysokość trybuny wynosi 1,25 m (w przypadku trybuny oznaczonej na rysunku „C’ zaprojektowanej dla 24 miejsc) < max. wysokość trybun 2,1m – warunek spełniony,
- Nie przewiduje się kolizji z infrastrukturą techniczną. Ewentualne kolizje należy usunąć na warunkach określonych przez gestora sieci,
- Należy zachować i zgłosić ewentualne napotkane obiekty archeologiczne do Powiatowego Konserwatora Zabytków dla powiatu poznańskiego.

2.5 Charakterystyczne parametry techniczne.

Powierzchnia:

Powierzchnia obszaru objętego opracowaniem: 328,43 m²

Powierzchnia zabudowy trybun: 50,02 m²

Wysokość trybuny „B”: 1,95 m

Szerokość trybun: 2,99 m

Długość trybun: 14,03 m

Ilość projektowanych miejsc siedzących: 76

Wysokość trybuny „C”: 1,25 m

Szerokość trybun: 1,35 m

Długość trybun: 6,03 m

Ilość projektowanych miejsc siedzących: 24

Projektowana powierzchnia utwardzenia kostką betonową: 30,26 m²

Projektowana powierzchnia utwardzenia tłuczniem pod trybunami: 54,68 m²





2.6 Opis elementów konstrukcyjnych i architektonicznych

2.6.1 FUNDAMENTY

Fundamenty pod trybunę projektuje się w postaci bloczków betonowych M-6 posadowionych na podbudowie cementowo-piaskowej lub kruszywa łamanego.

2.6.2 KONSTRUKCJA STALOWA

Projektuje się montaż modułowych trybun 3-rzędowych na 76 miejsc i 2-rzędowych na 24 miejsca.

Konstrukcję podstawy trybun oraz podestu zaprojektowano jako stalową.

Główny układ nośny tworzą słupki stalowe z profili zamkniętych kwadratowych 50x25x2,5mm, 40x20x2mm, 30x30x2mm. Podest wykonany z kraty pomostowej Wema ocynkowanej z płaskownika 30x2mm. Mocowanie podstawy za pomocą kotew wklejanych do betonu.

Wszystkie elementy stalowe ze stali profilowanej St3S zabezpieczone antykorozyjnie poprzez ocynkowanie.

Podkonstrukcja stalowa wg Dostawcy systemu trybun, np. PHU Wamet. Projekt warsztatowy powinien być sporządzony przez osobę z uprawnieniami w branży konstrukcyjno-budowlanej. Dopuszcza się zmianę wymiarów profili przy spełnieniu założeń normowych obciążeń użytkowych dla tego typu obiektów.

Kolor siedzisk niebieski (spójny z obecnymi).

Uwaga: Przed zamówieniem elementów należy sprawdzić wymiary na budowie.

W zakresie prac Wykonawca przewidzi ewentualny demontaż fragmentów ogrodzenia niezbędny dla dojazdu sprzętu. Po wykonaniu prac budowlanych należy odtworzyć istniejące zagospodarowanie terenu wokół placu budowy.

2.6.3 UTWARDZENIE

Utwardzenie przy przedmiotowych trybunach istniejące, z kostki wykonać z kostki brukowej beżowej gr. 6cm sytuowanej na podsypce piaskowo-cementowej gr. min. 5cm i podbudowie betonowej gr. 10cm. Kostka prostokątna 10x20cm. Po obwodzie zastosować obrzeże betonowe o wymiarach 6x20cm ułożone na podbetonie gr. min. 10cm. Projektowane utwardzenia z kostki zaprojektowano przy trybunie „C”

Utwardzenie z tłuczni kamiennego granitowego o gr. 15cm wykonać na geowłókninie (2 warstwy) – utwardzenie z nowej warstwy tłuczni przewidziano pod obiema projektowanymi trybunami.



Ziemię z korytowania pod utwardzenia należy zagospodarować w obszarze działki do ukształtowania płaskich nawierzchni.

W zakresie prac Wykonawca przewidzi ewentualny demontaż fragmentów ogrodzenia niezbędny dla dojazdu sprzętu. Po wykonaniu prac budowlanych należy odtworzyć istniejące zagospodarowanie terenu wokół placu budowy.

2.6.4 INSTALACJE

Do projektowanego obiektu nie przewiduje się wykonania przyłączy.

Woda opadowa odprowadzona będzie na teren działki.

UWAGI KOŃCOWE

- ✓ **roboty budowlane należy prowadzić zgodnie z warunkami technicznymi wykonania i odbioru robót budowlano-montażowych**
- ✓ **zmiany lub odstępstwa od rozwiązań przedstawionych w niniejszym projekcie są możliwe jedynie za zgodą autorów projektu**

opracował:

Robakowo, czerwiec 2024r.





2.7 Opinia geotechniczna oraz informacja o sposobie posadowienia

Na terenie zabudowy występują proste warunki gruntowe. Na podstawie wykonanych odkrywek stwierdzono, że warstwy gruntu, na które głównie składają się grunty piaszczysto-gliniaste, są jednorodne i ułożone równoległe do powierzchni terenu.

Obiekt zalicza się do pierwszej kategorii geotechnicznej, która obejmuje obiekty budowlane o statycznie wyznaczalnym schemacie obliczeniowym i prostych warunkach gruntowych.

Ze względu na brak szczegółowych badań geologicznych przyjęto do obliczeń na podstawie istniejącego przekroju geotechnicznego, iż woda gruntowa nie występuje w poziomie posadowienia fundamentów, a odpór graniczny gruntu wynosi nie mniej niż 150kPa. W przypadku stwierdzenia, w trakcie wykonywania wykopów, obecności wody gruntowej lub innych wątpliwych warunków gruntowych, należy wstrzymać roboty i powiadomić projektanta.

Przed wejściem głównym do projektowanego obiektu rzędna terenu wynosi 80,4m n.p.m.

2.8 Liczba lokali mieszkalnych.

Nie dotyczy.

2.9 Warunki korzystania przez osoby niepełnosprawne.

Nie dotyczy.

2.10 Parametry techniczne obiektu budowlanego charakteryzujące wpływ obiektu budowlanego na środowisko i jego wykorzystanie oraz na zdrowie ludzi i obiekty sąsiednie

2.10.1. Zapotrzebowania i jakość wody oraz ilości, jakości i sposobu odprowadzania ścieków oraz wód opadowych

Odprowadzanie wody opadowej na nieutwardzony teren inwestycji.

2.10.2. Emisji zanieczyszczeń gazowych

Nie dotyczy.

2.10.3. Rodzaju i ilości wytwarzanych odpadów.

Przewiduje się odpady komunalne, podlegające selektywnej zbiórce. Odpady magazynowane do czasu wywozu w miejscu gromadzenia odpadów stałych.





2.10.4. Właściwości akustycznych

Nie przewiduje się uciążliwości akustycznych, oraz związanych z generowaniem drgań i promieniowania.

2.10.5. Wpływu obiektu budowlanego na istniejący drzewostan, powierzchnię ziemi, w tym glebę, wody powierzchniowe i podziemne.

Nie przewiduje się wycinki drzew i krzewów. Inwestycja nie będzie miała wpływu na glebę, wody powierzchniowe i podziemne.

2.11 Analiza technicznych, środowiskowych i ekonomicznych możliwości realizacji wysoce wydajnych systemów alternatywnych zaopatrzenia w energię i ciepło.

- w tym zdecentralizowanych systemów dostawy energii opartych na energii ze źródeł odnawialnych.

2.11.1. Oszacowanie rocznego zapotrzebowania na energię użytkową do ogrzewania wentylacji, przygotowania ciepłej wody użytkowej:

Nie dotyczy.

2.11.2. Dostępne nośniki energii

Nie dotyczy.

2.11.3. Wybór dwóch systemów zaopatrzenia w energię do analizy porównawczej

Nie dotyczy.

2.11.4. Analiza technicznych i ekonomicznych możliwości wykorzystania urządzeń, które automatycznie regulują temperaturę oddzielnie w poszczególnych pomieszczeniach lub w wyznaczonej strefie ogrzewanej

Nie dotyczy.

2.11.5. Obliczenia optymalizacyjno-porównawcze dla wybranych systemów zaopatrzenia w energię i wyniki analizy porównawczej i wybór systemu zaopatrzenia w energię

Nie dotyczy.





2.12 Informacje o zasadniczych elementach wyposażenia budowlano-
instalacyjnego, zapewniających użytkowanie obiektu budowlanego
zgodnie z przeznaczeniem.

2.12.1 Instalacje sanitarne

Nie przewiduje się.

2.12.2 Instalacje elektryczne

Nie przewiduje się.

2.12.3 Instalacja gazowa

Nie przewiduje się.

2.13 Warunki ochrony przeciwpożarowej.

- kategoria zagrożenia ludzi ZL – I,
- klasa odporności pożarowej budynku – nie dotyczy,
- droga pożarowa – nie wymagana,
- przeciwpożarowe zaopatrzenie w wodę – nie wymagane,
- wymagana odporność ogniowa poszczególnych elementów – nie stawia się wymagań,
- wymagany stopień rozprzestrzeniania ognia dla poszczególnych elementów budynku – NRO,
- istnieje możliwość podjazdu wozów bojowych straży pożarnej.

Opracował:



2.14 Informacja BIOZ.

INWESTOR :		MIASTO I GMINA KÓRNIK PL. NIEPODLEGŁOŚCI 1 62-035 KÓRNIK	
OBIEKT :		ROZBUDOWA TRYBUN, KAMIONKI, DZ. NR 422, OBRĘB KAMIONKI, GMINA KÓRNIK	
TEMAT:		OPRACOWANIE STANOWIĄCE ZAŁĄCZNIK DO WNIOSKU O POZWOLENIE NA BUDOWĘ	
FUNKCJA	IMIĘ I NAZWISKO	DATA:	PODPIS:
OPRACOWAŁ:	SŁAWOMIR GIERLIŃSKI	CZERWIEC 2024 r.	

Podstawa prawna opracowania:

- Ustawa z dnia 07 lipca 1994r – Prawo budowlane z późniejszymi zmianami
- ROZPORZĄDZENIE MINISTRA INFRASTRUKTURY z dnia 23 czerwca 2003r. (Dz. U. z dnia 10 lipca 2003r)w sprawie informacji dotyczącej bezpieczeństwa i ochrony zdrowia oraz planu bezpieczeństwa i ochrony zdrowia
- Mapa sytuacyjno-wysokościowa 1:500
- Uzgodnienia z Inwestorem
- Przepisy i normy budowlane

2.14.1 Zakres robót oraz kolejność realizacji:

W ramach zamierzenia budowlanego realizowane będą następujące roboty budowlane – w kolejności realizacji:

- ogrodzenie i zabezpieczenie terenu budowy,
- roboty ziemne,
- wykonanie utwardzeń z kostki i kruszywa,
- rozbudowa trybun o trybunę „B” i „C”,
- prace porządkowe na terenie budowy.





2.14.2 Wykaz istniejących obiektów budowlanych :

Na przedmiotowej działce znajduje się boisko sportowe oraz trybuny sportowe.

2.14.3 Wskazanie elementów zagospodarowania działki lub terenu, które mogą stwarzać zagrożenie bezpieczeństwa i zdrowia ludzi

W ramach zamierzenia budowlanego nie występują elementy zagospodarowania działki bądź terenu mogące stwarzać zagrożenie bezpieczeństwa i zdrowia ludzi.

2.14.4 Wskazanie dotyczące przewidywanych zagrożeń występujących podczas realizacji robót budowlanych, określające skalę i rodzaje zagrożeń oraz miejsce i czas ich wystąpienia

- roboty, przy których wykonywaniu istnieje ryzyko upadku z wysokości powyżej 5,0m:
Nie występują.
- Roboty wykonywane przy użyciu dźwigu:
Nie występują.

2.14.5 Wskazanie sposobu prowadzenia instruktażu pracowników przed przystąpieniem do realizacji robót szczególnie niebezpiecznych

W ramach przedsięwzięcia inwestycyjnego należy zapewnić co najmniej szkolenia pracowników pod względem bezpieczeństwa pracy:

- wstępne szkolenie BHP przy przyjęciu do pracy
- szkolenie na budowie, przygotowujące do spodziewanych zagrożeń i uwzględniające miejscowe uwarunkowania – przy rozpoczynaniu budowy
- instruktaż na stanowisku pracy omawiający sposób wykonania konkretnego elementu bądź roboty, spodziewane zagrożenia i konieczne zabezpieczenia – każdorazowo przy przystąpieniu danego pracownika do danego rodzaju robót.
-

2.14.6 Wskazanie środków technicznych i organizacyjnych, zapobiegających niebezpieczeństwom wynikającym z wykonywania robót budowlanych w strefach szczególnego zagrożenia zdrowia lub w ich sąsiedztwie, w tym zapewniających bezpieczną i sprawną komunikację, umożliwiającą szybką ewakuację na wypadek pożaru, awarii i innych zagrożeń





Dla zapobieżenia niebezpieczeństwom przy wykonywaniu robót budowlanych w strefach szczególnego zagrożenia zdrowia lub w ich sąsiedztwie należy zastosować następujące środki techniczne i organizacyjne:

1.1. Należy zapewnić dla całego terenu budowy:

- wstęp na teren budowy wyłącznie dla osób upoważnionych
- osoby wizytujące budowę bezwzględnie zaopatrzyć w kaski ochronne
- pracownicy wykonujący prace budowlane muszą posiadać aktualne badania lekarskie dopuszczające do wykonywania określonych prac (na wysokości, przy obsłudze maszyn, etc) oraz przeszkolenie BHP na stanowisku pracy
- pracownicy wykonujący prace na terenie budowy muszą być wyposażeni w sprzęt ochrony osobistej odpowiedni do rodzaju wykonywanej pracy
- w bezpośrednim sąsiedztwie maszyn należy umieścić instrukcję bezpiecznej obsługi urządzeń, zawierającą również niezbędne czynności konserwacyjne
- bezwzględnie uniemożliwić uruchamianie maszyn i urządzeń nie w pełni sprawnych technicznie, nie posiadających aktualnych badań i atestów, bądź z uszkodzoną izolacją
- wyznaczyć miejsce na apteczkę pierwszej pomocy i odpowiednio wyposażony punkt ppoż.

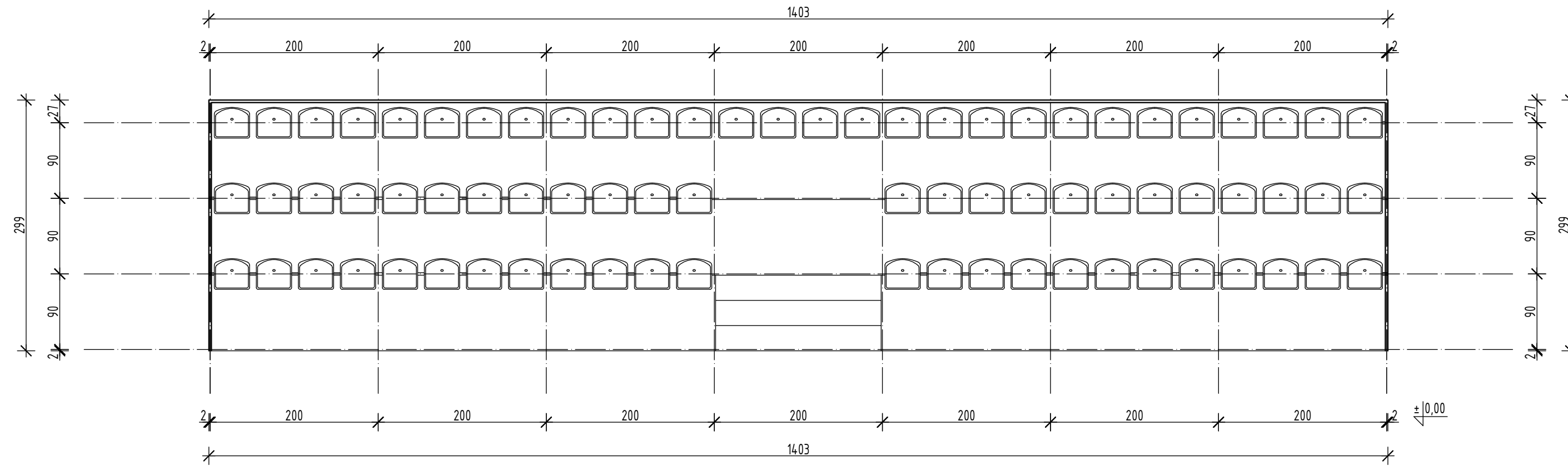
1.2. Dla pracy w strefach szczególnego zagrożenia należy zapewnić ponadto:

- bezwzględny zakaz wstępu do stref niebezpiecznych dla osób nie wykonujących bezpośrednio prac w strefach
- stały nadzór nad pracownikami wykonującymi prace w strefach niebezpiecznych
- dopuszczenie do wykonywania prac niebezpiecznych wyłącznie pracowników posiadających oprócz badań lekarskich, także odpowiednie kwalifikacje zawodowe (szkolenia wysokościowe, uprawnienia energetyczne, etc).

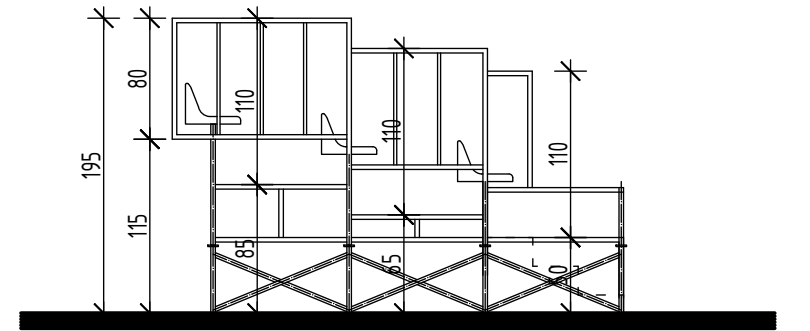
Opracował:



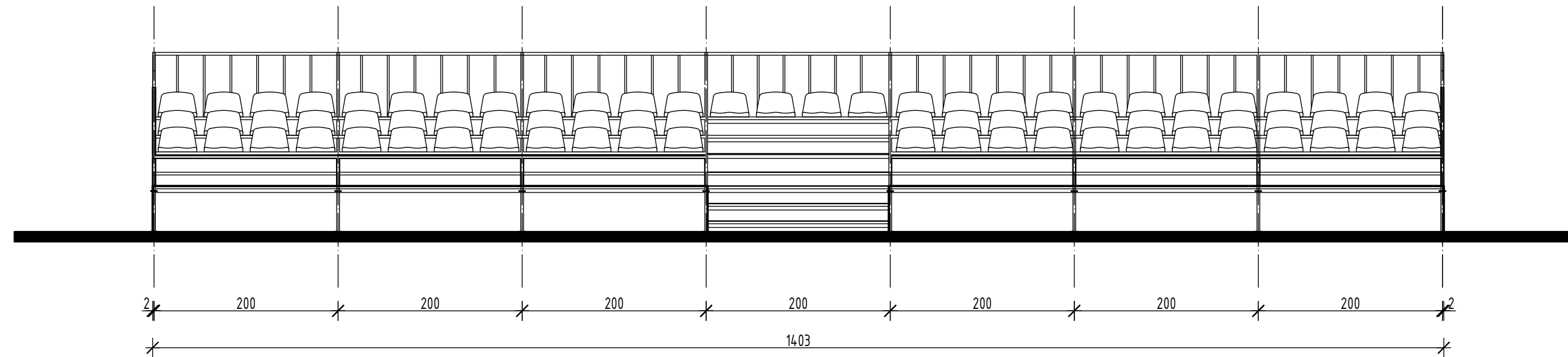
RZUT PRZYZIEMIA



ELEWACJA BOCZNA



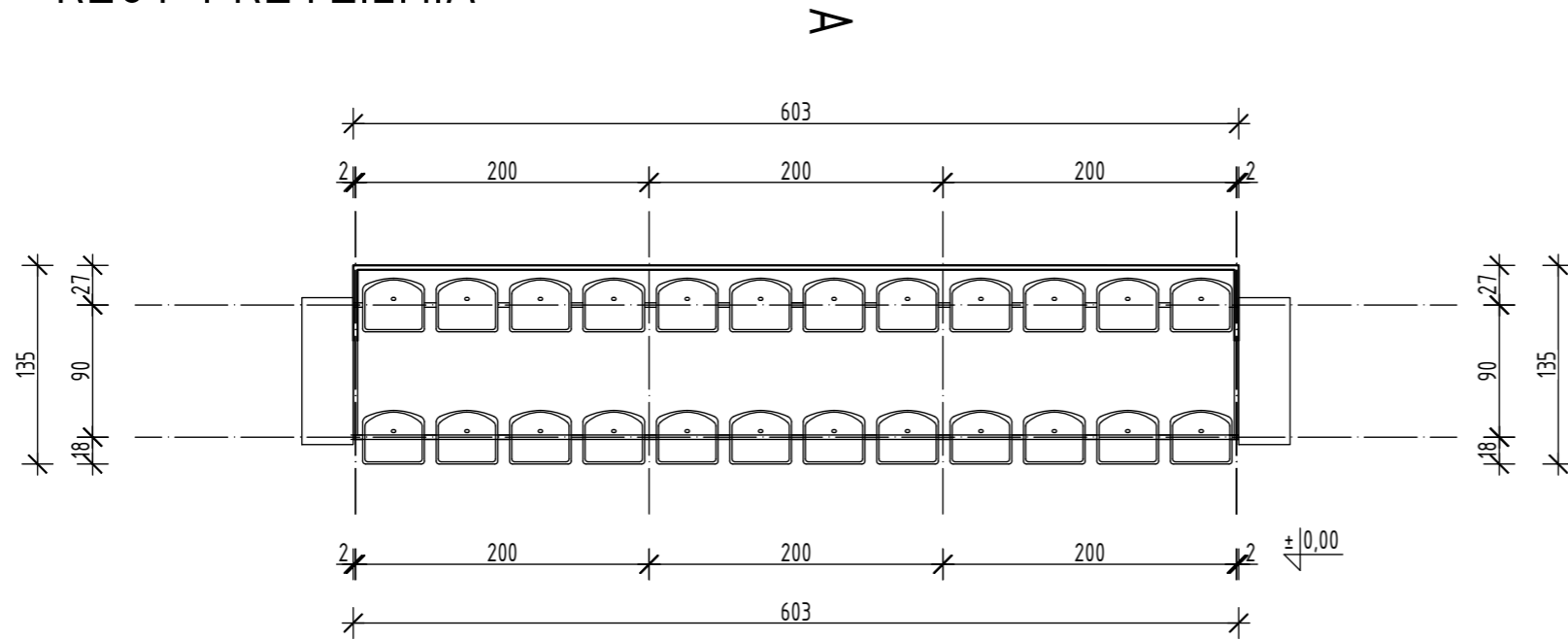
ELEWACJA FRONTOWA



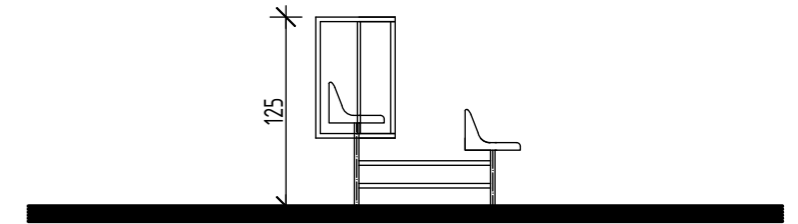
Niniejsze opracowanie chronione jest prawem autorskim (Ustawa z dnia 4 lutego 1994r. Dz. U. z 2000r. Nr 80, poz. 904). Nie może być kopiowane, ani udostępniane bez zgody projektanta.

<p>PRACOWNIA PROJEKTOWA "GOYA" Sławomir Gierliński ul. Leśna 1A/16 62-023 Robakowo e-mail: biuro@gierliński.pl tel. 502 669 992</p>					
inwestor:	<p>Miasto i Gmina Kórnik Pl. Niepodległości 1, 62-035 Kórnik</p>				
obiekt:	<p>Rozbudowa trybun sportowych obręb Kamionki, dz. nr ewid. 422, gmina Kórnik</p>				
branża:	<p>Architektura</p>				skala:
temat rysunku:	<p>TRYBUNA "B" - 76 miejsc</p>				1:50
	imię i nazwisko:	nr uprawnień:	data:	podpis:	nr rysunku:
Projektował:	MGR INŻ. SŁAWOMIR GIERLIŃSKI	WKP/0208/PDOK/04	06.2024		A-1
Projektował:	MGR INŻ. ARCH. LUKASZ MAŁYSZ	89/WPOKK/UpB/2011			

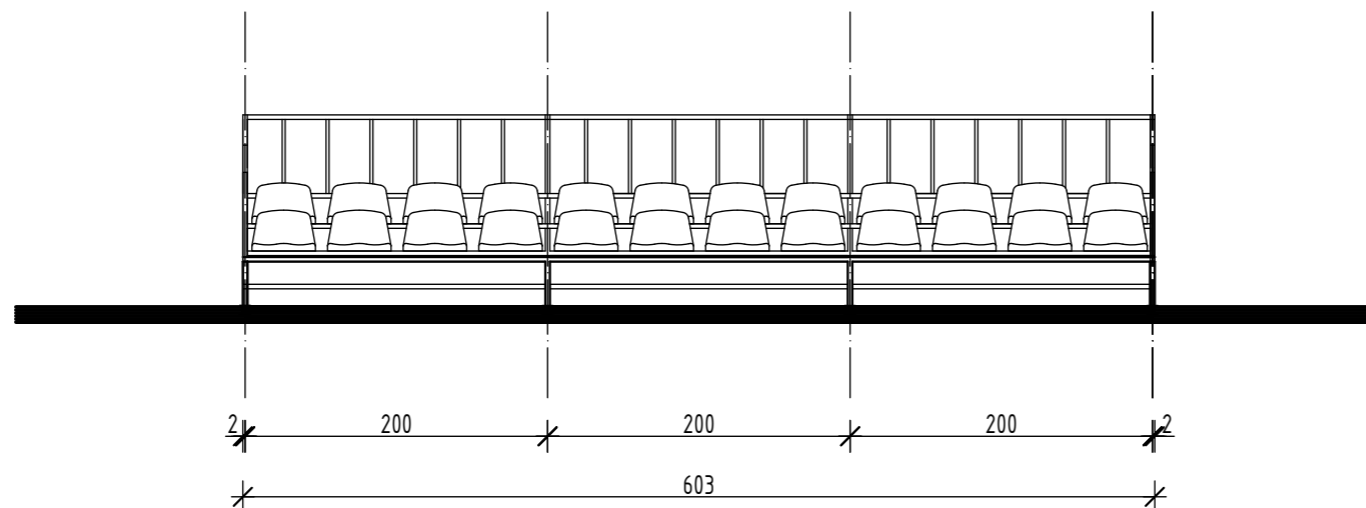
RZUT PRZYZIEMIA



ELEWACJA BOCZNA



ELEWACJA FRONTOWA



Niniejsze opracowanie chronione jest prawem autorskim (Ustawa z dnia 4 lutego 1994r. Dz. U. z 2000r. Nr 80, poz. 904). Nie może być kopiowane, ani udostępniane bez zgody projektanta.

PRACOWNIA PROJEKTOWA
"GOYA" Sławomir Gierliński
ul. Leśna 1A/16 | 62-023 Robakowo
e-mail: biuro@gierlinski.pl | tel. 502 669 992

inwestor:	Miasto i Gmina Kórnik Pl. Niepodległości 1, 62-035 Kórnik			
obiekt:	Rozbudowa trybun sportowych obręb Kamionki, dz. nr ewid. 422, gmina Kórnik			
branża:	Architektura			skala:
temat rysunku:	TRYBUNA "C" - 24 miejsca			1:50
Projektował	imię i nazwisko:	nr uprawnień:	data:	podpis:
Projektował	MGR INŻ. SŁAWOMIR GIERLIŃSKI	WKP/0208/P00K/04	06.2024	
	MGR INŻ. ARCH. ŁUKASZ MAŁYSZ	89/WPOKK/UpB/2011		
				nr rysunku:
				A-2