

SPECYFIKACJA ZAMÓWIENIA
na roboty budowlane – remont pomieszczeń
Komisariat Policji przy ul. Tyściałecia 9 w Pobiedziskach

I. Zamawiający

Komenda Wojewódzka Policji w Poznaniu
ul. Kochanowskiego 2a
60-844 Poznań

II. Lokalizacja

Komisariat Policji Pobiedziska
ul. Tyściałecia 9

III. Cena

Wykonawca winien wycenić wykonanie opisanego zakresu robót z uwzględnieniem warunków prowadzenia robót oraz warunków gwarancji .

IV. Zakres robót

UWAGA :

Wykonawca winien wycenić oddzielnie dwa zakresy robót zgodnie z formularzem oferty :

- podstawowy ,
- opcja,

Zamawiający zastrzega sobie prawo do zlecenia tylko zakresu podstawowego.

Przedmiar należy traktować pomocniczo.

Podstawą do wyceny jest Specyfikacja.

1. ZAKRES PODSTAWOWY

Wymagany remont pomieszczeń biurowych , socjalnego oraz wc

- demontaż wykładziny z tworzyw sztucznych
- rozbiórki ścianek działowych w pom. socjalnym i wc wraz z niezbędną naprawą / uzupełnieniem posadzki, sufitu i ścian
- malowanie sufitów i ścian z przygotowaniem powierzchni

wymagania : ściany - farba odporna na zmywanie , w pom. socj. i wc – o podwyższonej odporności

Prace tynkarskie, malarskie ścian i stropów -

dokonać niezbędnych napraw po rozbiórce ścian, skuciu płytek, szpachlowanie, gruntowanie, malowanie

Ościeża wykończyć z zastosowaniem narożników ochronnych.

- zerwanie posadzki z tworzyw sztucznych i płytek podłogowych

- ułożenie nowej posadzki z płytek wraz cokolikami (Zamawiający dopuszcza - w pom. biurowych po uzgodnieniu - ułożenie wykładziny z wywinięciem na ścianę) z oczyszczeniem , przygotowanie podłoża / wyrównanie masą / zagruntowanie
- ułożenie na ścianie płytek w pom. socjalnym (pas przy lodówce) oraz wc (część przy umywalce oraz toalecie)

kolor płytek : biały / szary – do akceptacji użytkownika, zbliżony do RAL 7046

- odkręcenie i ponowne przykręcenie listew odbojowych na wysokości o ok. 15 cm wyżej od obecnej (w uzgodnieniu z użytkownikiem)
- demontaż istniejącego oraz ułożenie nowego sufitu podwieszanego w pomieszczeniu socjalnym (obecnie sufit jest na różnych wysokościach)
- demontaż zlewozmywaka, umywalki, toalety z osprzętem
- dostawa i montaż nowych: zlewozmywaka, umywalki, toalety – z osprzętem m.in. syfon, bateria - z wykonaniem podłączenia i wymianą niezbędnych odcinków instalacji

wymagania : toaleta wisząca ze stelażem podtynkowym, obłożonym płytkami , umywalka wisząca, zlewozmywak na szafce „80” z drzwiczkami

uwaga :

lokalizacja zlewozmywaka – zmiana w stosunku do obecnej – zamontować na drugiej ścianie

- dostawa i montaż nowych szafek wiszących „80”
- dostawa i montaż : blatu dł. ok. 160cm oraz półki pod kuchenkę mikrofalową
- dostawa i montaż drzwiczek wahadłowych typu „saloon” do pom. socjalnego

wybór kolorystyki szafek, blatu, drzwiczek : dokona użytkownik

- dostawa i montaż : podajnik do mydła, podajnik na papier toaletowy, lustro, suszarka (Zamawiający zastrzega sobie prawo do samodzielnego montażu suszarki)
- wymiana kraterki wentylacyjnych
- wynoszenie i wnoszenie mebli będących na wyposażeniu jednostki i dostarczanych przez Wykonawcę
- wywiezienie i utylizacja materiałów z rozbiórki i odpadów powstałych w trakcie robót

UWAGA :

1. W pom. socjalnym oraz wc na ścianach ułożony jest ułożony tynk mozaikowy cokołowy, miejscowo jest on uszkodzony i wymaga naprawy. W miejscach rozbiórki ścian należy tynk uzupełnić.
2. W przypadku ingerencji przez Wykonawcę w instalację elektryczną wykona on i przekaże Zamawiającemu Protokół z pomiarów rezystancji izolacji instalacji elektrycznej.

2. ZAKRES DODATKOWY - OPCJA – Zamawiający ma prawo zrezygnować ze zlecenia tego zakresu

Remont pomieszczeń piwnicznych

- postawienie ścianki wydzielającej część korytarza do niepełnej wysokości (obudowa rur c.o.) wraz z obróbką (otynkowanie , malowanie) dopuszczalna ścianka g/k w uzgodnieniu z użytkownikiem
- wykucie otworu drzwiowego z montażem nadproża
- uzupełnienie posadzki i cokolików w miejscu wykucia ściany
- dostawa i montaż drzwi wewnętrznych do garażu wraz z ościeżnicą – klasa EI 30 z osprzętem (klamka, zamek) + obróbka - otynkowanie i malowanie ościeży i części ściany

- zmiana lokalizacji ręcznego ostrzegacza dźwiękowego i podświetlonego znaku kierunku ewakuacji
- przełożenie KD
- przełożenie oznaczeń ewakuacyjnych (piktogramów)
- wywiezienie i utylizacja materiałów z rozbiórki i odpadów powstałych w trakcie robót

UWAGA :

1. W przypadku ingerencji przez Wykonawcę w instalację elektryczną wymagane jest wykonanie pomiarów rezystancji izolacji instalacji elektrycznej potwierdzonych Protokołem.
2. W przypadku ingerencji Wykonawcy w instalację niskoprądowej np.: czujki p-poż., kontrolę dostępu (KD) wymagane jest sporządzenie dokumentów dot. zmian projektowych, potwierdzonych przez osobę z uprawnieniami, wykonanie ponownych pomiarów i sprawdzenia działania systemu potwierdzonego Protokołem.

Roboty towarzyszące

W zakres pracy wchodzi zabezpieczenie przed zabrudzeniem/uszkodzeniem elementów wyposażenia, posprzątanie i usunięcie zabrudzeń powstałych podczas prowadzenia robót.

UWAGA:

1. **Wszelkie roboty należy wykonać zgodnie z technologią producenta.**
2. Załączony przedmiar ma charakter jedynie pogładowy.
3. Możliwa jest wizja na miejscu.
4. Ewentualne roboty zamienne wynikające z bieżącej / niemożliwej do przewidzenia konieczności muszą zostać zaakceptowane przez Zamawiającego.

V. Organizacja robót

1. Przed zastosowaniem materiałów, urządzeń Wykonawca przedłoży odpowiednie dokumenty potwierdzające parametry, atesty, certyfikaty, deklaracje itp. – do akceptacji przez właściwego inspektora nadzoru inwestorskiego. Zastosowane materiały / urządzenia muszą być dopuszczone do stosowania w budownictwie w obiektach użyteczności publicznej.
2. **Roboty będą odbywały się w czynnym obiekcie. Godziny pracy – do uzgodnienia z użytkownikiem obiektu.**
3. Wykonawca winien ograniczyć do minimum konieczność przemieszczenia się pracowników po ciągach komunikacyjnych; W przypadku konieczności uzyskania dostępu do pomieszczeń szczegółowe zasady wejścia Wykonawca uzgodni z wskazanym przedstawicielem jednostki.
4. Osoba upoważniona przez Wykonawcę jest zobowiązana podczas realizacji umowy do zgłaszania do dyżurnego jednostki każdorazowo przed rozpoczęciem pracy zamiaru wejścia pracowników Wykonawcy na teren obiektu oraz po zakończeniu pracy faktu opuszczenia obiektu przez wszystkich pracowników – a w przypadku konieczności - do pobrania i zdania kluczy.
5. Wykonawca na min. 2 dni przed planowanym przystąpieniem do robót przekaże do jednostki, w której będą realizowane roboty **Wykaz osób**, które będą uczestniczyć w realizacji robót i będą miały wstęp na teren jednostki. Wykaz winien zawierać imię, nazwisko oraz nr pesel /lub nr paszportu/.

6. Wykonawca własnym staraniem i na swój koszt zapewni zaplecze socjalno-bytowe swoim pracownikom. W uzgodnieniu z wskazanym przedstawicielem jednostki, istnieje możliwość udostępnienia przez Zamawiającego pracownikom Wykonawcy dostępu do zaplecza sanitarnego.
7. W przypadku korzystania z mediów lub/i zaplecza sanitarnego Zamawiającego Wykonawca uzgodni z kierownictwem obiektu zasady korzystania przed rozpoczęciem robót. W przypadku korzystania przez Wykonawcę z mediów Zamawiającego do celów socjalnych i/lub dla realizacji umowy / zlecenia Zamawiający obciąży Wykonawcę kosztem zużycia mediów (**ryczałt – po 50 zł za każdy z zrealizowanych zakresów robót – podstawowy / opcja**). **Informacje dot. wysokości obciążenia zostaną spisane przez strony przed podpisaniem Protokołu odbioru.**
8. Wykonawca jest zobowiązany na bieżąco utrzymywać czystość i porządek w częściach wspólnych budynku i niezwłocznie usuwać negatywne skutki prowadzenia robót.
9. Objęte zleceniem roboty Wykonawca zobowiązany jest prowadzić zgodnie z regułami Prawa Budowlanego i BHP oraz przeciwpożarowymi. W przypadku użytkowania na budowie własnego sprzętu Wykonawca musi posiadać aktualne atesty dopuszczające sprzęt do użytkowania.
10. Wykonawca zabezpiecza udział w realizacji robót wyłącznie pracowników przeszkolonych w zakresie BHP, odpowiadającym rodzajowi wykonywanych prac oraz posiadających aktualne badania lekarskie.
11. Wykonawca przyjmuje odpowiedzialność za wszelkie szkody wyrządzone przez jego pracowników lub osoby działające na jego zlecenie w tym za przypadki uszkodzenia ciała lub mienia przy realizacji przedmiotu umowy.
12. Za gospodarkę odpadami odpowiedzialny jest Wykonawca. Materiały z robót Wykonawca zagospodaruje we własnym zakresie w sposób zgodny z przepisami.

VI. Gwarancja

Wykonawca udzieli na wykonane roboty, materiały, sprzęt, wyposażenie i urządzenia gwarancji : 36 miesięcy od daty dokonania odbioru.

VII. Terminy realizacji

– do 60 dni kalendarzowych od daty rozpoczęcia robót przez Wykonawcę

Uwaga : planowane udostępnienie pomieszczeń – wrzesień 2024 r.

Zakończenie robót – do 29.11.2024r.

W przypadku upływu terminu w dniu ustawowo wolnym od pracy mają zastosowania zapisy art. 115 Kodeksu cywilnego.

VIII. Inne wymagania :

- a) Zamawiający zastrzega sobie prawo do unieważnienia postępowania bez podania przyczyny.
- b) Oferty należy składać za pośrednictwem elektronicznej platformy zakupowej
- c) Oferty złożone po terminie nie będą rozpatrywane.

IX. Zasady odbioru i płatności :

- a) Wykonawca zgłosi gotowość do odbioru Zamawiającemu pisemnie, e-mailem, względnie telefonicznie inspektorowi nadzoru
- b) Wykonawca dostarczy najpóźniej w dniu odbioru :

- komplet dokumentów potwierdzających parametry, atesty dla wbudowanych materiałów, urządzeń, sprzętów, wyposażenia itp.

Każda strona dokumentu z podpisem i pieczęcią osoby kierującej robotami

i adnotacją „wbudowano w KP Pobiedziska - data , podpis”

w szczególności : preparat gruntujący , klej, płytki, fuga

- Protokoły i potwierdzenie zmian projektowych dot. instalacji :
 1. W przypadku ingerencji Wykonawcy w instalację elektryczną - Protokół z pomiarów rezystancji izolacji instalacji elektrycznej.
 2. W przypadku ingerencji Wykonawcy w instalację niskoprądową np.: czujki p-poż., kontrolę dostępu (KD) – dokumenty dot. wykonania zmian projektowych – potwierdzone przez osobę z uprawnieniami, ponowne pomiary i sprawdzenia działania systemu potwierdzone Protokołem.
- c) Podstawą do wystawienia faktury jest dokonanie odbioru i podpisanie przez Zamawiającego Protokołu odbioru całości robót
- d) Termin płatności - do 30 dni od daty wpływu faktury do siedziby Zamawiającego, przelew

X. Wykonawca zapłaci Zamawiającemu kary umowne w przypadku :

- a) zwłoki w wykonaniu przedmiotu umowy
- w wysokości 2% wynagrodzenia umownego brutto za każdy dzień zwłoki,
- b) zwłoki w usunięciu wad stwierdzonych przy odbiorze całości przedmiotu umowy – w wysokości 2% wynagrodzenia brutto za każdy dzień zwłoki,
- c) zwłoki w usunięciu wad w okresie gwarancji - w wysokości 2% wynagrodzenia brutto za każdy dzień zwłoki,
- d) w razie odstąpienia przez Zamawiającego od umowy z przyczyn leżących po stronie Wykonawcy - w wysokości 5 % wynagrodzenia brutto.

XI. Inne wymagania

Wykonawca składając ofertę oświadcza, że dysponuje odpowiednim potencjałem technicznym oraz osobami zdolnymi do wykonania przedmiotu zamówienia,

XII. Kryterium oceny ofert

Cena oferty - 100%

XIII. Wykonawca składając ofertę godzi się na warunki zawarte w niniejszym zapytaniu i jest świadomy odpowiedzialności prawnej za złożoną ofertę.

XIV. Osoby do kontaktu :

branża budowlana Iwona Przewoźna tel. 47 77 124 68

Załączniki :

Przedmiar - traktować pomocniczo !

Rzuty, fotografie

Formularz ofertowy

....., dnia

.....

.....

.....

nazwa / imię nazwisko/
adres Wykonawcy /telefon

FORMULARZ OFERTOWY – IR.ZI.210.6.2024.IP

Remont pomieszczeń KP Pobiedziska	ZAKRES PODSTAWOWY		ZAKRES DODATKOWY - OPCJA	
	cena netto	cena brutto	cena netto	cena brutto

.....

czytelny podpis lub pieczęć i podpis Wykonawcy

PRZEDMIAR

NAZWA INWESTYCJI : Remont pomieszczeń - KP Pobiedziska
ADRES INWESTYCJI : ul. Tysiąclecia 9 Pobiedziska
INWESTOR : KWP w Poznaniu
ADRES INWESTORA : ul. Kochanowskiego 2a Poznań
DATA OPRACOWANIA : 11.06.2024

WYKONAWCA :

INWESTOR :

Data opracowania
11.06.2024

Data zatwierdzenia

Lp.	Podstawa	Opis i wyliczenia	j.m.	Poszcz.	Razem
Remont pomieszczeń					
1		Remont pomieszczeń biurowych, socjalnego i wc			
1	KNR 4-01	Zerwanie posadzki z tworzyw sztucznych	m ²		
d.1	0818-05	(2,84*4,4)+(2,78*4,16)+(2,78*4,17)	m ²	35,653	
				RAZEM	35,653
2	KNR 4-01	Rozebranie posadzki z płytek na zaprawie cementowej	m ²		
d.1	0811-07	(1,63*3,29)+(1,35*2,35)	m ²	8,535	
				RAZEM	8,535
3	KNR-W 2-	Warstwy niwelująco-wyrównawcze cementowe grubości 2 mm zatarte na	m ²		
d.1	02 1105-01	gładko (2,84*4,4)+(2,78*4,17)+(2,78*4,17)+(1,63*3,29)+(1,35*2,35)	m ²	44,216	
				RAZEM	44,216
4	KNR 4-01	Rozebranie ścian, filarów i kolumn z cegieł na zaprawie cementowo-wa-	m ³		
d.1	0349-02	piennej z demontażem ościeżnic i skrzydeł drzwiowych [(1,63*2,92*0,16)-(0,8*0,16)]+[(1,35*0,16)-(0,8*0,16)]	m ³	0,722	
				RAZEM	0,722
5	KNR-W 2-	Sufity powieszane o konstrukcji metalowej z wypełnieniem płytami gipso-	m ²		
d.1	02 2701-01	wymi 1,63*(1,05+2,1)	m ²	5,135	
				RAZEM	5,135
6	KNR 0-12	Posadzki z płytek o wymiarach 30 x 30 cm, układanych metodą kombino-	m ²		
d.1	1118-04	waną (2,84*4,4)+(2,78*4,17)+(2,78*4,17)+(1,63*3,29)+(1,35*2,35)	m ²	44,216	
				RAZEM	44,216
7	KNR K-04	Dwukrotne malowanie powierzchni wewnętrznych - starych powłok z farb	m ²		
d.1	0201-08	emulsyjnych z reperacją podłoża z jednokrotnym gruntowaniem - sufit (2,84*4,4)+(1,63*3,29)+(1,35*2,35)+(2*(2,78*4,17))+(5,72*4,55)	m ²	70,242	
				RAZEM	70,242
8	KNR K-04	Dwukrotne malowanie powierzchni wewnętrznych - starych powłok z farb	m ²		
d.1	0201-08	emulsyjnych z reperacją podłoża z jednokrotnym gruntowaniem - ściany (farba zmywalna, wc i socjal - podwyższona odporność) 2,92*(2*(2,84+4,4))+2,92*(2*(1,63+3,29))+2,76*(2*(5,72+4,55))+2,94*((2* 2,78)+4,17)	m ²	156,311	
				RAZEM	156,311
9	KNR 4-02	Demontaż ustępu z miską fajansową	kpl.		
d.1	0235-08	1	kpl.	1,000	
				RAZEM	1,000
10	KNR 4-02	Demontaż umywalki	kpl.		
d.1	0235-06	1	kpl.	1,000	
				RAZEM	1,000
11	KNR 4-02	Demontaż umywalki	kpl.		
d.1	0235-06	1	kpl.	1,000	
				RAZEM	1,000
12	KNR 4-02	Demontaż baterii umywalkowej i zmywakowej	szt.		
d.1	0132-01	2	szt.	2,000	
				RAZEM	2,000
13	KNR 2-15	Montaż umywalek pojedynczych porcelanowych z syfonem oraz ułożeniem	szt.		
d.1	0221-02	1 płytek - analogia	szt.	1,000	
				RAZEM	1,000
14	KNR 2-15	analogia - montaż ustępów pojedynczych - zabudowany typu Geberit z uło-	kpl.		
d.1	0224-03	1 żeniem płytek- analogia	kpl.	1,000	
				RAZEM	1,000
15	KNR 2-02	Szafki kuchenne wiszące dwudrzwiowe	m ²		
d.1	1021-11	2*0,8*0,6	m ²	0,960	
				RAZEM	0,960
16	KNR 2-02	Szafki kuchenne zlewozmywakowe + zlew z ostrzętem - analogia	m ²		
d.1	1021-07	Krotność = 1,2 0,8*0,85	m ²	0,680	
				RAZEM	0,680
17	KNR 2-02	analogia - drzwiczki dwuskrzystowe wahadłowe do pom. socjalnego	m ²		
d.1	1015-06	0,9*1	m ²	0,900	
				RAZEM	0,900
18	KNR-W 2-	Półka pod kuchenkę mikrof oraz blat - dostawa i montaż - analogia	m		
d.1	02 2119-08				

Lp.	Podstawa	Opis i wyliczenia	j.m.	Poszcz.	Razem
		1,65+0,5	m	2,150	
				RAZEM	2,150
19 d.1	KNR-W 2- 02 2701-01	Sufity podwieszane o konstrukcji metalowej z wypełnieniem płytami gipsowymi - pom. socj. 1,63*3,29	m ²		
			m ²	5,363	
				RAZEM	5,363
20 d.1	KNR 4-01 0354-07	Wykucie z muru ościeżnic stalowych lub krat okiennych o powierzchni do 2 m ² 1	szt.		
			szt.	1,000	
				RAZEM	1,000
21 d.1	KNR 2 1103-01	Montaż skrzydeł drzwiowych wewnętrznych do wc z nawiewem 0,8*2,05	m ²		
			m ²	1,640	
				RAZEM	1,640
22 d.1	KNR 2 1104-02	Montaż ościeżnic - wc 0,8*2,05	m ²		
			m ²	1,640	
				RAZEM	1,640
23 d.1		wyniesienie i wniesienie mebli 1	kpl.		
			kpl.	1,000	
				RAZEM	1,000
24 d.1	KNR 4-01 0108-17	Wywiezienie samochodami samowyladowczymi gruzu z rozbieranych konstrukcji ceglanych na odległość do 1 km Krotność = 2 1	m ³		
			m ³	1,000	
				RAZEM	1,000

PRZEDMIAR

NAZWA INWESTYCJI : Remont pomieszczeń - KP Pobiedziska
ADRES INWESTYCJI : ul. Tysiąclecia 9 Pobiedziska
INWESTOR : KWP w Poznaniu
ADRES INWESTORA : ul. Kochanowskiego 2a Poznań
DATA OPRACOWANIA : 11.06.2024

WYKONAWCA :

INWESTOR :

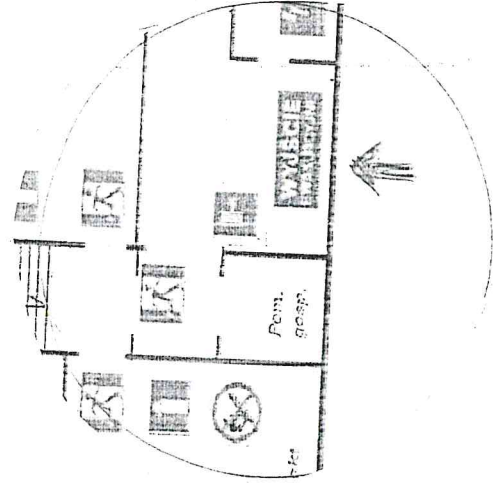
Data opracowania
11.06.2024

Data zatwierdzenia

Lp.	Podstawa	Opis i wyliczenia	j.m.	Poszcz.	Razem
Remont pomieszczeń					
1		Remont pomieszczeń biurowych, socjalnego i wc			
2		OPCJA - Remont pomieszczeń piwnicy			
1	KNR 4-01	Wykucie otworów w ścianach z cegieł o grubości ponad 1/2 ceg. na zaprawie cementowej dla otworów drzwiowych i okiennych	m ³		
d.2	0329-05	Krotność = 1,3 0,2*2,1*1,1	m ³	0,462	
				RAZEM	0,462
2	KNR AT-34	Ułożenie prefabrykowanych strunobetonowych nadproży NSB MUROT-HERM 71W	m		
d.2	0116-01	Krotność = 1,5 1,3	m	1,300	
				RAZEM	1,300
3	KNR 2-02	Drzwi stalowe przeciwpożarowe EI 30	szt		
d.2	1204-03	1	szt	1,000	
				RAZEM	1,000
4	KNR 2-02	Ościeżnice drzwiowe stalowe do drzwi wzmocnionych i ppoż.	szt.		
d.2	1016-05	1	szt.	1,000	
				RAZEM	1,000
5	KNR 13-23	Uzupełnienie posadzki / cokolików z pojedynczych płytek - po rozbiorce ściany - analogia	szt.		
d.2	0702-08	Krotność = 1,3 6	szt.	6,000	
				RAZEM	6,000
6	KNR 4-01	analogia - uzupełnienie ścian lub zamurowanie otworów w ścianach na zaprawie cementowo-wapiennej ceglami z tynkowaniem	m ³		
d.2	0304-01	Krotność = 1,5 0,15*1,5*2,15	m ³	0,484	
				RAZEM	0,484
7	KNR 2-02	Dwukrotne malowanie zwykle farbą emulsyjną tynków gładkich zewnętrznych	m ²		
d.2	1501-05	2*1,5*2,15	m ²	6,450	
				RAZEM	6,450
8		"zmiana lokalizacji ręcznego ostrzegacza dźwiękowego i podświetlonego znaku kierunku ewakuacji	kpl.		
d.2		"przełożenie KD "przełożenie oznaczeń ewakuacyjnych (piktogramów) * wykonanie zmian projektowych, ponownych pomiarów i sprawdzenia działania systemu potwierdzonego Protokołem	kpl.	1,000	
		1		RAZEM	1,000
9	KNR 4-01	Wywiezienie samochodami samowładowczymi gruzu z rozbieranych konstrukcji ceglanych na odległość do 1 km	m ³		
d.2	0108-17	Krotność = 1,5 0,2*2,1*1,1	m ³	0,462	
				RAZEM	0,462

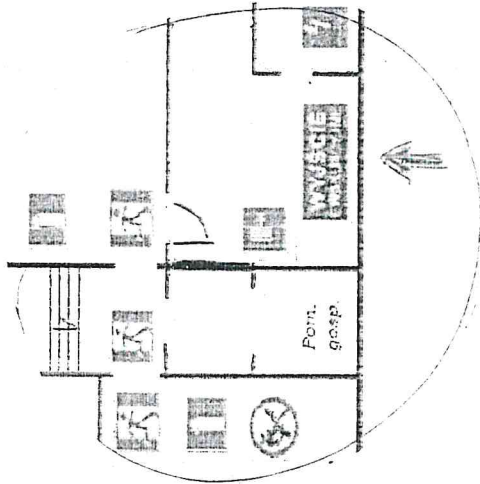
STAN
|| STINIEACY

PASTER



STAN
PROJEKTOWANY

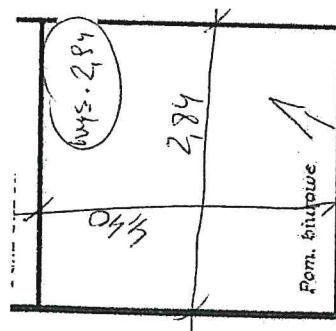
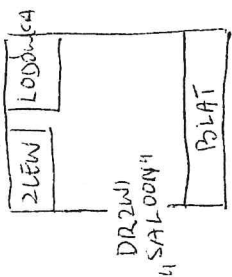
PARTER



I PIETRO

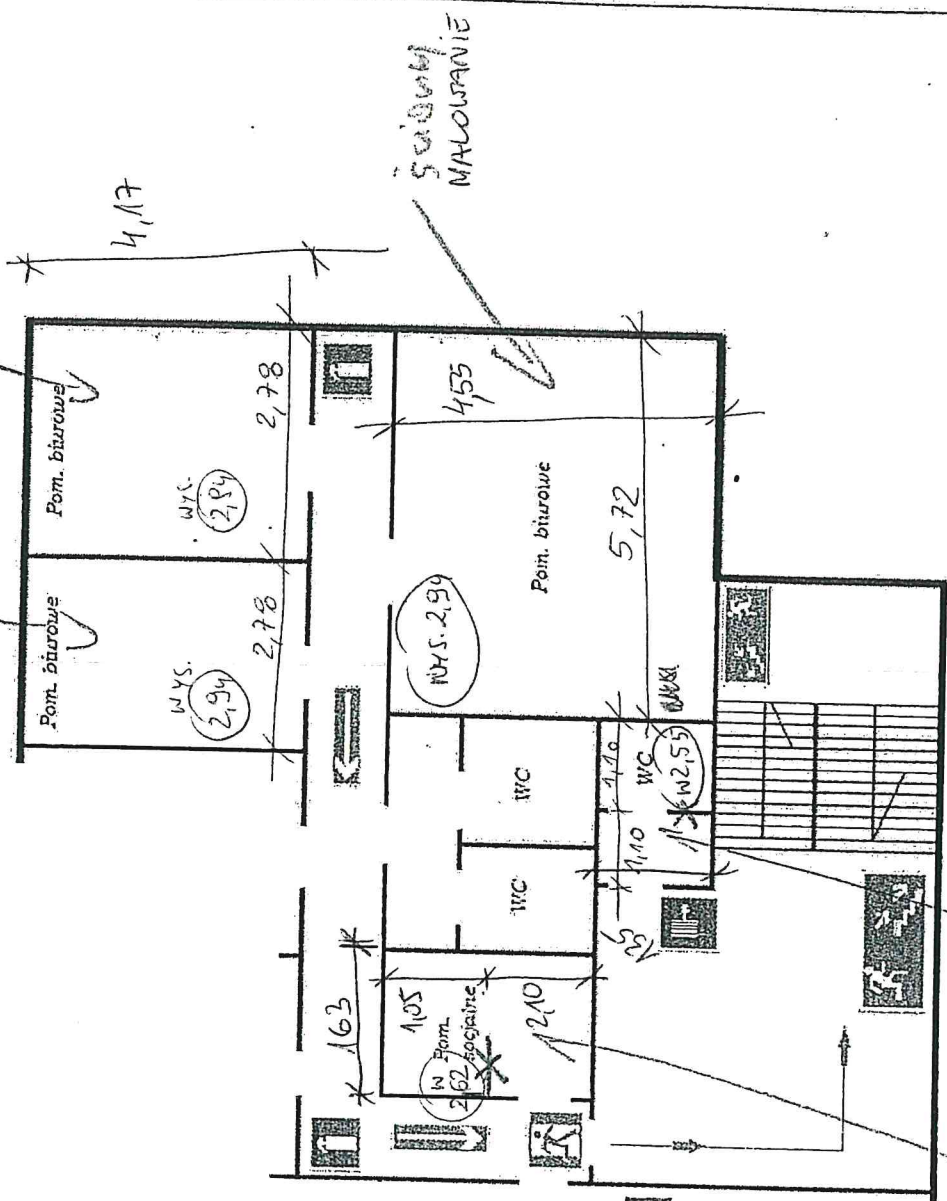
POM.
SOJALNE

- SZAFRA
2x 1,80⁴ WIZYACZ
- BLAT
- 2 WENOZNY WAK + SZAFICA
PASPEYER



- SIOBNY (MALOWANIE)
- POKOJA

podłoga
podłoga (MALOWANIE)



remont WC
- ścian
- podłoga
- sufity
- wyposażenie

remont
Pom. socjalne
- SIOBNY
- POKOJA
- sufity
- wyposażenie

SIOBNY
MALOWANIE

FOTO 1

PARTER

DO PRZENIESIENIA
(OD STRONY
WEJŚCIA)

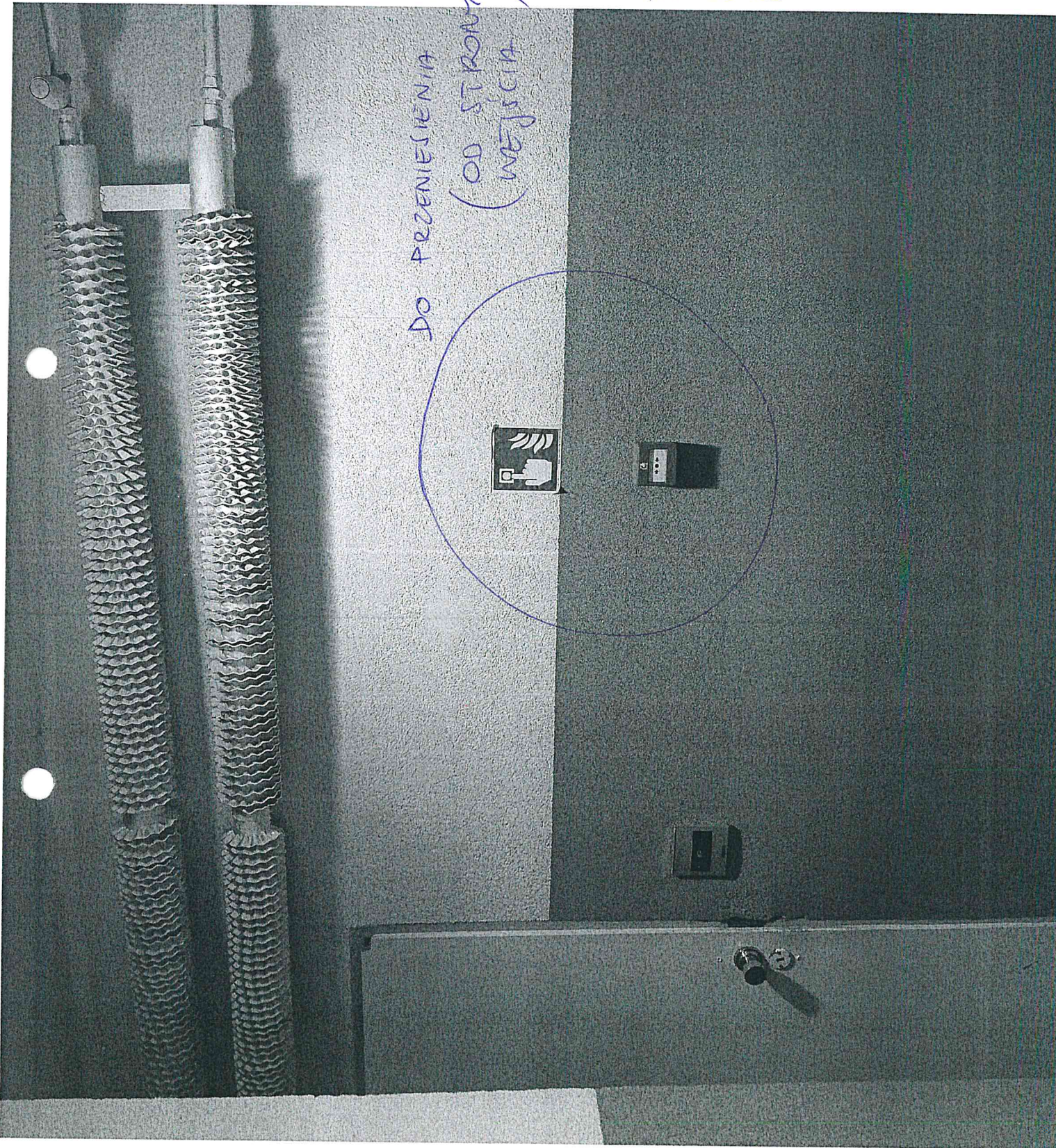


FOTO 2



PARTER

(OD
STRONY
GARAZI)

Foto 3

PARTER

