

# PROGRAM FUNKCJONALNO-UŻYTKOWY

	Imię i nazwisko	Podpis i data
Opracowanie dokumentacji	dr Anna Romaniewska	 24.10.2022 r.
	dr Wojciech Rogala	 24.10.2022 r.
	mgr inż. Agata Bechta	 24.10.2022 r.
Dane kontaktowe	<p>Anna Romaniewska tel. kom.: 530 990 334 e-mail: <a href="mailto:romaniewska@oczp.pl">romaniewska@oczp.pl</a></p> <p>Wojciech Rogala tel. kom.: 530 996 121 e-mail: <a href="mailto:rogala@oczp.pl">rogala@oczp.pl</a></p> <p>Agata Bechta tel. kom.: 459 413 876 e-mail: <a href="mailto:agata.bechta@oczp.pl">agata.bechta@oczp.pl</a></p> <p>OPOLSKIE CENTRUM ZARZĄDZANIA PROJEKTAMI Sp. z o.o. 45-839 Opole, ul. Technologiczna 2 NIP 7543145634</p>	

## Nazwa inwestycji

„Rozbudowa i modernizacja Punktu Selektywnej Zbiórki Odpadów Komunalnych w Tułowicach”

## Adres obiektu budowlanego

województwo: opolskie  
powiat: opolski  
gmina: Tułowice  
miejscowość: Tułowice  
numery ewidencyjne działek: 207, 260, 259

## Nazwa Zamawiającego oraz jego adres:

nazwa: Gmina Tułowice  
adres: ul. Szkolna 1; 49-130 Tułowice

## Osoby opracowujące program funkcjonalno-użytkowy:

dr Anna Romaniewska  
dr Wojciech Rogala  
mgr inż. Agata Bechta

## Nazwy i kody robót wg CPV:

CPV 71220000-6	usługi projektowania architektonicznego
CPV 79421200-3	usługi projektowe inne niż w zakresie robót budowlanych
CPV 71221000-3	usługi architektoniczne w zakresie obiektów budowlanych
CPV 71242000-6	przygotowanie przedsięwzięcia i projektu, oszacowanie kosztów
CPV 45232410-9	roboty w zakresie kanalizacji ściekowej
CPV 45200000-9	roboty budowlane w zakresie wznoszenia kompletnych obiektów budowlanych lub ich części oraz roboty w zakresie inżynierii lądowej i wodnej
CPV 45220000-5	roboty inżynieryjne i budowlane
CPV 45222000-9	roboty budowlane w zakresie robót inżynieryjnych z wyjątkiem mostów, tuneli, szybów i kolei podziemnej
CPV 45231400-9	roboty budowlane w zakresie budowy linii elektroenergetycznych
CPV 45300000	roboty instalacyjne w budynkach
CPV 45311000-0	roboty w zakresie okablowania oraz instalacji elektrycznych
CPV 45315100	instalacyjne roboty elekrotechniczne
CPV 45315300-1	instalacje zasilania elektrycznego
CPV 45400000-1	roboty wykończeniowe w zakresie obiektów budowlanych
CPV 74200000-1	usługi doradcze dotyczące architektury, inżynierii, budowy i podobne

CPV 74230000-7	usługi inżynierskie
CPV 74232000-4	usługi inżynierskie w zakresie projektowania
CPV 42900000-5	różne maszyny ogólnego i specjalnego przeznaczenia
CPV 71320000-7	usługi inżynierskie w zakresie projektowania
CPV 45100000-8	przygotowanie terenu pod budowę
CPV 45111200-0	roboty w zakresie przygotowania terenu pod budowę i roboty ziemne
CPV 45112700-2	roboty w zakresie kształtowania terenu

**Data wykonania:**

Wykonano: 24 października 2022 roku

## Spis treści

1.	Opis ogólny przedmiotu zamówienia .....	5
1.1.	Kontekst projektu, cele Zamawiającego .....	5
1.2.	Identyfikacja interesariuszy przedsięwzięcia i ich potrzeb .....	10
1.3.	Parametry określające wielkość projektowanego przedsięwzięcia .....	13
1.4.	Aktualne uwarunkowania wykonania przedmiotu zamówienia .....	15
1.6.	Zakres projektu, przedmioty odbioru .....	25
2.	Opis wymagań Zamawiającego w stosunku do przedmiotu zamówienia .....	27
2.1.	Wymagania ogólne do całego zakresu przedsięwzięcia .....	27
2.2.	Budowa sieci zbrojeniowych .....	28
2.2.1.	Sieć energetyczna .....	28
2.2.2.	Sieć kanalizacji sanitarnej i deszczowej .....	28
2.2.3.	Sieć wodociągowa .....	28
2.3.	Roboty rozbiórkowe i przygotowawcze .....	29
2.4.	Utwardzona powierzchnia .....	29
2.5.	Ogrodzenie .....	30
2.6.	Oświetlenie PSZOK .....	30
2.7.	Rozbudowa i modernizacja części biurowo-socjalnej .....	31
2.8.	Zakup, transport i montaż kontenera na punkt wymiany rzeczy używanych .....	31
2.9.	Zakup, transport i montaż wiat nad kontenerami .....	31
2.10.	Zieleń ozdobno-izolacyjna .....	32
2.11.	Wyposażenie punktu biurowo-socjalnego .....	32
2.12.	Zakup transport i rozstawienie kontenerów i pojemników na odpady .....	33
2.13.	Wyposażenie PSZOK w pozostałą niezbędną infrastrukturę .....	34
2.14.	Tablice informacyjne .....	35
3.	Część informacyjna .....	36
3.1.	Dokumenty potwierdzające zgodność planowanego przedsięwzięcia z wymaganiami wynikającymi z przepisów prawa (decyzja) .....	36
3.2.	Oświadczenie o prawie do dysponowania nieruchomością na cele budowlane .....	36
3.3.	Dane dotyczące zanieczyszczeń atmosfery do analizy ochrony powietrza oraz posiadane raporty, opinie lub ekspertyzy z zakresu ochrony środowiska .....	36
3.4.	Inne posiadane informacje i dokumenty niezbędne do zaprojektowania robót budowlanych .....	36
3.5.	Dodatkowe wytyczne inwestorskie i uwarunkowania związane z budową i jej przeprowadzeniem .....	36

## 1. Opis ogólny przedmiotu zamówienia

### 1.1. Kontekst projektu, cele Zamawiającego

Projekt obejmuje modernizację punktu selektywnego zbierania odpadów komunalnych (zwanego dalej PSZOK) w Tułowicach oraz jego doposażenie.

Celem projektu jest stworzenie odpowiednich warunków dla mieszkańców gminy Tułowice do selektywnego oddawania odpadów komunalnych, w szczególności odpadów, które nie są odbierane bezpośrednio z terenu ich zamieszkania. Ponadto inwestycja ma na celu zapobieganie powstawaniu odpadów poprzez umożliwienie bezpłatnego oddania (i odebrania) przedmiotów w punkcie wymiany rzeczy używanych. Działanie to umożliwić ma osiągnięcie wymaganych prawem poziomów selektywnej zbiórki odpadów komunalnych oraz właściwego sposobu ich zagospodarowania, zapewniające dostosowanie do wymogów prawnych, zawartych w przepisach krajowych i prawodawstwie Unii Europejskiej.

Planowane przedsięwzięcie przyczyni się do poprawy warunków funkcjonowania PSZOK oraz całego systemu gospodarowania odpadami komunalnymi w gminie, a tym samym zwiększenia ilości odpadów komunalnych poddawanych procesom: ponownego użycia, recyklingu i odzysku innymi metodami, redukując w ten sposób ilość odpadów składowanych, ograniczając ich negatywne oddziaływanie na środowisko i wpływając na wielkości koniecznych do osiągnięcia poziomów ekologicznych wskazanych w dokumentach strategicznych i planistycznych szczebla krajowego i wojewódzkiego.

Gmina jest zobowiązana do osiągnięcia określonego poziomu przygotowania do ponownego użycia i recyklingu odpadów komunalnych, obowiązek ten wprowadza 3b ust. 1 ustawy z dnia 13 września 1996r. o utrzymaniu czystości i porządku w gminach (t.j. Dz. U. z 2022 r. poz. 1297). Nakłada on na gminy obowiązek osiągnięcia do dnia 31 grudnia 2035 r. poziomu przygotowania do ponownego użycia i recyklingu odpadów komunalnych w wysokości co najmniej 65%.

Obowiązek utrzymania punktu selektywnego zbierania odpadów komunalnych wynika także z ustawy z dnia 13 września 1996r. o utrzymaniu czystości i porządku w gminach (t.j. Dz. U. z 2022 r. poz. 1297) oraz z zapisów *Planu Gospodarki Odpadami dla Województwa Opolskiego na lata 2016-2022 z uwzględnieniem lat 2023-2028 ze zmianą*.

W gminie Tułowice funkcjonuje obecnie jeden Punkt Selektywnego Zbierania Odpadów Komunalnych. Znajduje się on przy ul. Porcelanowej 5D. Inwestycja znajduje się na działkach o nr 207, 260, 259 należących do Gminy.

Bieżącą obsługę pracowniczą PSZOK zapewnia obecnie Zakład Gospodarki Komunalnej i Mieszkaniowej w Tułowicach. Odbiór i zagospodarowanie odpadów są prowadzone przez firmę REMONDIS Opole Sp. z o.o. wybraną w przetargu nieograniczonym zgodnie z Art. 39 ustawy Prawo Zamówień Publicznych.

PSZOK przyjmuje odpady we wtorki i czwartki w godzinach od 14:00 do 18:00 oraz w soboty w godzinach od 12:00 do 16:00.

Według regulaminu PSZOK przyjmuje odpady tylko od mieszkańców Gminy Tułowice. Odpady dostarczone do PSZOK powinny być posegregowane i nie mogą być zanieczyszczone innymi odpadami. Przyjęcia i kontroli zawartości dostarczonych odpadów, ich zgodności z wykazem przyjmowanych aktualnie odpadów, ich czystości, składu, itp. dokonuje upoważniony pracownik PSZOK. Jednak brak komunikacji w systemie telemetrycznym od wagi, która znajduje się na terenie oczyszczalni ścieków do miejsca pracy pracownika PSZOK utrudnia prowadzenie procedur ewidencyjnych. Plac PSZOK uniemożliwia zapewnienie miejsca na kontenery do selektywnego odbioru poszczególnych frakcji wskazywanych w regulaminie PSZOK, przez co trudno jest zapewnić odpowiednią jakość ich wysortowania i umieszczanie we właściwych kontenerach/pojemnikach. Ponadto, do odpadów trafiają również przedmioty, które mają jeszcze wartość użytkową, przez co ilość powstających odpadów jest zwiększana.

Ilość i rodzaj odpadów dopuszczonych do zbierania w ramach opłaty za gospodarowanie odpadami komunalnymi w PSZOK wskazuje Załącznik do zarządzenia nr 125a/2020 Burmistrza Tułowic z dnia 28 lutego 2020 r. w sprawie Regulaminu Korzystania z Punktu Selektywnego Zbierania Odpadów Komunalnych. Zestawienie to przedstawia Tabela 1.

**Tabela 1.** Zestawienie odpadów dopuszczonych do zbierania w PSZOK w gminie Tułowice zgodnie z § 6 Załącznika do zarządzenia nr 125a/2020 Burmistrza Tułowic z dnia 28 lutego 2020 r. w sprawie Regulaminu Korzystania z Punktu Selektywnego Zbierania Odpadów Komunalnych.

Kod odpadu	Rodzaj odpadu	Charakterystyka	Ilość odpadów
15 01 01	Opakowania z papieru i tektury	Opakowania z papieru i tektury, gazety, katalogi, reklamówki papierowe	bez ograniczeń
15 01 06	Zmieszane odpady opakowaniowe	Tworzywa sztuczne niezanieczyszczone, nie zawierające ceramiki, szkła, metalu, gumy; metale, odpady opakowaniowe wielomateriałowe	bez ograniczeń
15 01 07	Opakowania ze szkła	Opakowania szklane bez zawartości opakowania	bez ograniczeń
15 01 10*	Opakowania zawierające pozostałości substancji niebezpiecznych lub nimi zanieczyszczone	Opakowania po substancjach niebezpiecznych (jedynie po całkowitym ich opróżnieniu), np. środkami ochrony roślin I i II klasy toksyczności – bardzo toksyczne i toksyczne	bez ograniczeń
16 01 03	Zużyte opony	Opony pochodzące z samochodów osobowych lub pojazdów jednośladowych	4 szt./ osobę/ rok
17 01 01	Odpady betonu oraz gruz betonowy z rozbiórek i remontów	Odpady mineralne niezanieczyszczone z betonu oraz gruzu	
17 01 02	Gruz ceglany	Gruz, cegła niezanieczyszczone	
17 01 07	Zmieszane odpady z betonu, gruzu ceglano, odpadów materiałów ceramicznych i elementów wyposażenia inne niż wymienione w 17 01 06	Płyty kartonowo-gipsowe, folia malarska, tapety, rynny pcv, donice, skrzynki plastikowe, czyste pojemniki po farbach	

Kod odpadu	Rodzaj odpadu	Charakterystyka	Ilość odpadów
17 06 04	Materiały izolacyjne inne niż wymienione w 17 06 01 i 17 06 03	Materiały izolacyjne, styropian, wełna mineralna, pianka poliuretanowa	250 kg/ gospodarstwo/ rok
17 09 04	Zmieszane odpady z budowy, remontów i demontażu inne niż wymienione w 17 09 01, 17 09 02 i 17 09 03		
20 01 01	Papier i tektura	Opakowania z papieru i tektury, gazety, katalogi, reklamówki papierowe	bez ograniczeń
20 01 02	szkło	Opakowania szklane bez zawartości opakowania	bez ograniczeń
20 01 10	Odzież		bez ograniczeń
20 01 11	Tekstylią		bez ograniczeń
20 01 21*	Lampy fluorescencyjne i inne odpady zawierające rtęć	Światłówki liniowe do długości 1,5m, kompaktowe, niskoprężne lampy sodowe	bez ograniczeń
20 01 23*	Urządzenia zawierające freony	Chłodziarki, zamrażarki, klimatyzatory zawierające freon	bez ograniczeń
20 01 27*	Farby, tusze, farby drukarskie, kleje, lepiszczki i żywice zawierające substancje niebezpieczne		bez ograniczeń
20 01 32	Leki inne niż wymienione w 20 01 31		bez ograniczeń
20 01 33*	Baterie i akumulatory łącznie z bateriami i akumulatorami wymienionymi w 16 06 01, 16 06 02 lub 16 06 03 oraz nie sortowane baterie i akumulatory zawierające te baterie		bez ograniczeń
20 01 34	Baterie i akumulatory inne niż wymienione w 20 01 33		bez ograniczeń
20 01 35*	Zużyte urządzenia elektryczne i elektroniczne inne niż wymienione w 20 01 21 i 20 01 23 zawierające niebezpieczne składniki	Zużyte urządzenia elektryczne i elektroniczne, monitory, telewizory, laptopy, notebooki, kalkulatory, kieszonkowe konsole do gier, urządzenia elektryczne z wyświetlaczem LCD lub plazmowym	bez ograniczeń
20 01 36	Zużyte urządzenia elektryczne i elektroniczne inne niż wymienione w 20 01 21, 20 01 23 i 20 01 35	Pralki, piekarniki, suszarki do ubrań, zmywarki, mikrofalówki, sprzęt audio, kamery, aparaty fotograficzne, telefony komórkowe, telefony stacjonarne, maszyny do szycia, opiekacze, tostery, komputery, drukarki, maszyny do pisania, wentylatory elektryczne, grzejniki, elektryczne, termostaty, chłodziarki, zamrażarki, klimatyzatory nie zawierające freonu, odkurzacze, żelazka, inne urządzenia kuchenne, inne urządzenia elektryczne nie zawierające substancji niebezpiecznych	bez ograniczeń
20 01 99	Inne niewymienione frakcje zbierane w sposób selektywny	Odpady niekwalifikujące się do odpadów medycznych powstałych w gospodarstwie domowym w wyniku przyjmowania produktów leczniczych	bez ograniczeń

Kod odpadu	Rodzaj odpadu	Charakterystyka	Ilość odpadów
		w formie iniekcji i prowadzenia monitoringu poziomu substancji we krwi, w szczególności igieł i strzykawek	
20 02 01	Odpady ulegające biodegradacji	Części roślin z ogrodów i parków, odpady roślinne nie zawierające odpadów mięsnych	bez ograniczeń
20 03 07	Odpady wielkogabarytowe	Meble, meble tapicerowane, wanny, brodziki z tworzyw sztucznych, okna (bez szyb) - meble dostarczone do PSZOK muszą być rozkręcone i rozmontowane	300 kg/ gospodarstwo/ rok
<b>Objaśnienia:</b> * odpady niebezpieczne Kody: 17 01 07, 17 01 01, 17 01 02 i 17 09 04 – łącznie 400 kg/gospodarstwo/rok.			

Aktualnie PSZOK jest wyposażony w następujące pojemniki (razem 14 sztuk):

2 szt. kontenerów zamykanych o pojemności 7 m<sup>3</sup>,

6 szt. kontenerów otwartych o pojemności 7 m<sup>3</sup>,

1 szt. kontenera otwartego o pojemności 15 m<sup>3</sup>,

5 szt. pojemników o pojemności 1 100 l.

Część frakcji o różnych kodach jest zbierana naprzemiennie do tych samych pojemników i nie ma możliwości lepszej organizacji zbiórki odpadów komunalnych na terenie istniejącego PSZOK. Ograniczona liczba kontenerów i pojemników na PSZOK wymusza częste odbiory odpadów, co powoduje dodatkowe koszty i zanieczyszczanie środowiska. Plac, na którym aktualnie działa PSZOK nie posiada poprawnie działającego systemu odprowadzania wód opadowych. Powoduje to dyskomfort mieszkańców korzystających z PSZOK przy mniej korzystnych warunkach atmosferycznych, a także zanieczyszczanie nawierzchni drogi dojazdowej podczas wyjazdu pojazdów opuszczających PSZOK. Brakuje także wyznaczonych miejsc parkingowych oraz fizycznego wydzielenia obszaru PSZOK od terenu oczyszczalni ścieków.

Aby dostosować dotychczasowy PSZOK do efektywniejszej i bezpieczniejszej dla środowiska obsługi odbioru od mieszkańców odpadów komunalnych oraz zwiększyć motywację mieszkańców do korzystania z PSZOK (podnieść jego atrakcyjność), podjęto starania o pozyskanie środków na jego modernizację.

Na terenie PSZOK zostanie zorganizowany punkt przyjmowania i wymiany rzeczy używanych niestanowiących odpadu, celem wprowadzenia ich do ponownego użycia. Działanie to ma na celu spełnienie wymagań określonych w hierarchii postępowania z odpadami wskazanej w art. 4 Dyrektywy Parlamentu Europejskiego i Rady 2008/98/WE z dnia 19 listopada 2008r. w sprawie odpadów oraz uchylającej niektóre dyrektywy (Dz. U. L 312 z 22.11.2008r., str. 3), której zapisy zostały implementowane do prawa polskiego zapisami ustawy z dnia 14 grudnia 2012 r. o odpadach (t.j. Dz. U. 2022 poz. 699, 1250, 1726). Działanie to ma na celu spełnienie wymagań określonych w hierarchii postępowania z odpadami (które jako priorytetowe zakłada zapobieganie ich powstawaniu). Niepotrzebne już przedmioty, np. zabawki, sprawne urządzenia AGD, naczynia, itp. mogłyby być w nim pozostawiane i odbierane przez mieszkańców. Wdrożenie funkcjonowania punktu będzie wsparte specjalną akcją promocyjną opartą o media społecznościowe.



Projektowany do modernizacji PSZOK stanowi element kompleksowego systemu gospodarki odpadami komunalnymi w gminie Tułowice. Prawidłowe i sprawne funkcjonowanie PSZOK oraz wzmocnienie jego infrastruktury (doposażenie w pojemniki) ma szansę wpłynąć na obniżenie wysokości opłat zryczałtowanych na mieszkańca z tytułu gospodarki odpadami lub przynajmniej na utrzymanie na zbliżonym do dotychczasowego poziomie pomimo zwiększających się kosztów odbioru odpadów komunalnych. Ponadto wyposażenie PSZOK w urządzenia pozwalające na kontrolę wagi przywożonych i wywożonych odpadów wzmocni procedury kontrolne oraz pozwoli na sprawne wprowadzenie zmian w przypadku zmiany systemu rozliczeń opartego na kontroli masy odpadów.

Obszar działania planowanego przedsięwzięcia obejmuje całą gminę Tułowice. PSZOK będzie skierowany do wszystkich jej mieszkańców (liczba mieszkańców 5 158- stan z 31.12.2021 r. wg danych GUS).

Ilości odpadów zbieranych na PSZOK po zakończeniu inwestycji jest określona na podstawie analizy ilości i rodzaju odpadów zbieranych dotychczas. Zestawienie rodzajów i ilości frakcji zbieranych w ciągu ostatnich 2 lat na PSZOK znajduje się w Tabeli nr 2.

**Tabela 2.** Rodzaj i masa odpadów zebranych w PSZOK w gminie Tułowice w latach 2020-2021.

Kod zebranych odpadów komunalnych	Rodzaj zebranych odpadów komunalnych	Masa zebranych odpadów komunalnych [Mg]	
		2021	2020
15 01 01	Opakowania z papieru i tektury	3,060	4,090
16 01 03	Zużyte opony	8,360	6,780
17 01 01	Odpady betonu oraz gruz betonowy z rozbiórek i remontów	82,660	101,200
17 09 04	Zmieszane odpady z budowy, remontów i demontażu inne niż wymienione w 17 09 01, 17 09 02 i 17 09 03	43,240	53,330
20 01 11	Tekstylia	50,310	1,570
20 01 21*	Lampy fluorescencyjne i inne odpady zawierające rtęć	0,110	0,098
20 01 23*	Urządzenia zawierające freony	2,250	2,790
20 01 34	Baterie i akumulatory inne niż wymienione w 20 01 33	0,210	
20 01 35*	Zużyte urządzenia elektryczne i elektroniczne inne niż wymienione w 20 01 21 i 20 01 23 zawierające niebezpieczne składniki <sup>5)</sup>	1,630	2,540
20 01 36	Zużyte urządzenia elektryczne i elektroniczne inne niż wymienione w 20 01 21, 20 01 23 i 20 01 35	4,790	4,950
20 02 01	Odpady ulegające biodegradacji	71,680	69,570
20 03 07	Odpady wielkogabarytowe	61,900	68,630
<b>SUMA</b>		<b>330,200</b>	<b>315,548</b>

\* Odpady niebezpieczne

Z zestawienia tego wynika, że mieszkańcy przekazali na PSZOK odpady z 12 frakcji. Po modernizacji PSZOK zakłada się zwiększenie liczby kontenerów, pojemników i pomieszczeń do przechowywania poszczególnych frakcji, w tym doposażenie magazynu odpadów niebezpiecznych. Zgodnie z obserwowaną dotychczas tendencją, zakłada się również wzrost masy gromadzonych odpadów. W 2024 r. (tj. w kolejnym pełnym roku od uruchomienia PSZOK) planuje się zbiórkę selektywną na poziomie 323 Mg odpadów.

Z uwagi na brak w odpadach rzeczywiście zbieranych w PSZOK w gminie Tułowice odpadów z żelaza i stali nie planuje się zbiórki tego surowca. Jako wartościowy materiał, złom metalowy trafia obecnie przede wszystkim do punktów skupu stanowiąc źródło przychodu dla mieszkańców. Frakcje takie jak odzież i tekstylia będą w pierwszej kolejności kierowane do punktu wymiany rzeczy używanych.

Przedsięwzięcie polegać będzie na modernizacji i doposażeniu Punktu Selektywnej Zbiórki Odpadów Komunalnych w Tułowicach, na terenie którego zgodnie z hierarchią postępowania z odpadami do ponownego użycia, recyklingu oraz odzysku innymi metodami będą zbierane i magazynowane odpady komunalne dostarczone przez mieszkańców Gminy. Poza tą podstawową funkcją PSZOK w wersji planowanej przez Zamawiającego ma pełnić także funkcje ponownego wykorzystania odpadów nadających się do ponownego użycia oraz zapobieganie powstawaniu odpadów w PSZOK poprzez utworzenie punktu wymiany rzeczy używanych, w którym przewidziana jest zbiórka przedmiotów przeznaczonych do ponownego użycia, które przekazywane będą zainteresowanym mieszkańcom.

Modernizacja PSZOK w gminie Tułowice ma na celu:

- 1) Zwiększenie motywacji mieszkańców gminy Tułowice do selektywnej zbiórki odpadów.
- 2) Poprawienie warunków funkcjonalnych i środowiskowych działania PSZOK poprzez wyrównanie placu manewrowego oraz powiększenie, utwardzenie i ogrodzenie dodatkowej powierzchni PSZOK, udroźnienie odwodnienia placu, przygotowanie miejsc parkingowych dla użytkowników PSZOK, przeorganizowanie i zmodernizowanie istniejących magazynów na odpady, powiększenie i zmodernizowanie części biurowo-socjalnej wraz z doprowadzeniem sieci wodno-kanalizacyjnej, doświetlenie placu PSZOK i zadaszenie kontenerów.
- 3) Poprawienie ekonomiki funkcjonowania systemu gospodarowania odpadami i działania PSZOK poprzez dostosowanie wyposażenia PSZOK do wymaganych standardów w branży zbierania i magazynowania odpadów - tj. punktu selektywnego zbierania.
- 4) Dostosowanie powierzchni placu do rodzaju i wielkości strumienia odpadów, wyznaczonych do selektywnego zbierania na PSZOK.
- 5) Ułatwienie mieszkańcom efektywnego i wygodnego oddawania odpadów zebranych selektywnie nadmiarowych oraz innych niż frakcje „podstawowe”.
- 6) Poprawę warunków dla zebrania odpadów w sposób selektywny, dający możliwość ich recyklingu.
- 7) Zapobieżenie powstaniu odpadów, poprzez umożliwienie oddania (i odebrania) rzeczy do punktu wymiany rzeczy używanych.
- 8) Poprawę estetyki i funkcjonalności PSZOK do komfortowego wykonywania zadań PSZOK.

## 1.2. Identyfikacja interesariuszy przedsięwzięcia i ich potrzeb

Inwestorem jest Gmina Tułowice działając w imieniu mieszkańców, jednak stron wpływających na realizację projektu jest więcej. Identyfikacja tych stron i ich potrzeb na etapie koncepcji jest potrzebna dla podjęcia decyzji w sprawie projektowania zakresu projektu i jego efektów. Identyfikacja bezpośrednich interesariuszy i ich potrzeb, które zostaną uwzględnione w zakresie projektu będzie rzutować na przebieg przedsięwzięcia (zadania potrzebne do realizacji), a także ocenę ich wyników.

Zidentyfikowane strony bezpośrednio zainteresowane zmodernizowaniem PSZOK i ich główne potrzeby w zakresie planowanego przedsięwzięcia przedstawia poniższa tabela.

**Tabela 4.** Interesariusze projektu i ich zidentyfikowane potrzeby.

Interesariusz	Zidentyfikowane potrzeby	Wytyczne do projektu i projektowanych rozwiązań
<p>Władze gminy Tułowice</p>	<p>Ograniczyć powstawanie odpadów i ograniczyć strumień odpadów zbieranych nieselektywnie w gminie. Utrzymać wymagane prawem poziomy recyklingu.</p>	<p>PSZOK ma motywować do selektywnej zbiórki. Ma ułatwiać selektywną zbiórkę mieszkańcom (pełnić funkcję usługową dla mieszkańców). Punkt wymiany rzeczy używanych ma eliminować część przedmiotów trafiających niepotrzebnie do odpadów.</p> <p>Modernizacja i reorganizacja PSZOK powinna zachodzić z poszanowaniem zasad zrównoważonego rozwoju, zwłaszcza w zakresie zagospodarowania odpadów powstających podczas budowy oraz używania materiałów nadających się do recyklingu.</p>
	<p>Spełnić warunki w zakresie zorganizowania PSZOK zgodnie z aktualnymi wymaganiami prawnymi.</p>	<p>PSZOK musi być zaprojektowany w sposób zgodny z wymaganiami prawnymi, zwłaszcza, co do minimalnego zakresu odpadów odbieranych selektywnie i organizacji pracy oraz zabezpieczeń p.poż.</p> <p>W projekcie budowlanym należy potwierdzić i ewentualnie dopracować rozwiązania do zgodnych z prawem, jak również uwzględnić miejsce na dodatkowe kontenery i pojemniki w przypadku rozszerzenia/ zmiany organizacji dla selektywnego zbierania odpadów.</p>
	<p>Zmotywować mieszkańców do selektywnej zbiórki odpadów oraz ich samodzielnego dostarczenia do PSZOK (zmiana nawyków i postaw, pozytywne nastawienie do odwiedzin PSZOK).</p>	<p>Wyposażenie PSZOK powinno ułatwiać oddawanie selektywnie zebranych odpadów.</p> <p>PSZOK należy wyposażyć w punkt przyjmowania (i wydawania) rzeczy używanych niestanowiących odpadu, celem wprowadzenia ich do ponownego użycia.</p> <p>Ustalić dogodny godziny otwarcia punktu.</p>
	<p>Zapewnić standard środowiskowy i funkcjonalny PSZOK.</p>	<p>W projekcie przewidzieć zaopatrzenie PSZOK w wodę do celów bytowych, kanalizację sanitarną, udroźnienie istniejącej kanalizacji deszczowej.</p> <p>Poprawić warunki bezpieczeństwa dla obioru odpadów niebezpiecznych.</p>
	<p>Zrealizować cele i plany inwestycyjne zgodnie z założeniami projektu i regulaminem naboru wniosków o dofinansowanie projektu. Szybko zrealizować projekt i rozliczyć go bez komplikacji.</p>	<p>Zapewnić ścieżkę decyzyjną w projekcie szybko i jednoznacznie rozstrzygającą potrzebne decyzje, aby uniknąć przeciągania fazy koncepcyjnej, do opracowania PFU skierować zatwierdzoną przez Inwestora koncepcję przedsięwzięcia i nie narażać projektu na wielokrotne zmiany skutkujące przedłużeniem jego realizacji.</p> <p>Strukturę postępowań zakupowych dopasować do optymalnej dla szybkiego wyłonienia najlepszego wykonawcy prac budowlanych</p>

Interesariusz	Zidentyfikowane potrzeby	Wytyczne do projektu i projektowanych rozwiązań
Zarządzający PSZOK (ZGKiM w Tułowicach)	Poprawić ergonomię PSZOK i warunki selektywnego przyjmowania odpadów bez pogarszania ich jakości.	i/lub wyposażeniowych. Powiększenie placu PSZOK, wraz z dodatkowym doświetleniem, wyznaczenie miejsc postojowych dla samochodów teren użytkowników PSZOK.  Poprawa warunków dla przechowywania odpadów w otwartych kontenerach. Uzupełnienie wyposażenia (dodatkowe kontenery, regały).  Odpowiednie rozmieszczenie trwałych elementów wyposażenia placu – dopasowanie do logistyki i ergonomii obiektu.  Doposażenie magazynów, szczególnie w zakresie odbioru odpadów niebezpiecznych.
	Poprawić warunki BHP związane z funkcjonowaniem PSZOK – w jego obrębie oraz na terenie oczyszczalni ścieków, gdzie odbywa się pomiar ilościowy odpadów.	Poprawa standardu zaplecza dla pracownika PSZOK. Zniwelować konieczność przechodzenia pracownika PSZOK na teren oczyszczalni do czytnika wyników ważenia.  Poprawa warunków bezpieczeństwa (dodatkowe zabezpieczenia) przed nieuprawnionym wjazdem mieszkańców na teren PSZOK oraz na teren oczyszczalni ścieków, aby pracownik PSZOK mógł skutecznie nadzorować udostępnianie przejazdu na PSZOK i do wagi samochodowej.
	Użytkownicy PSZOK, tj. mieszkańcy gminy Tułowice, którzy przywieźli swoje odpady do PSZOK	Nie mieć problemów z dowozem i wyładunkiem odpadów na PSZOK
Mieć możliwość podjazdu bezpośrednio pod kontener na czas rozładunku odpadów oraz zaparkowania samochodu w pobliżu budynku biurowego na czas załatwiania formalności związanych z przekazaniem odpadów.		Na etapie projektowania potwierdzić czy będzie wystarczające miejsce w pobliżu kontenerów (szczególnie na frakcje najcięższe wagowo), aby można było do nich podjechać samochodem w celu wyładunku.  Wydzielić miejsca parkingowe, możliwie blisko punktu biurowego.

Interesariusz	Zidentyfikowane potrzeby	Wytyczne do projektu i projektowanych rozwiązań
Pracownik PSZOK	Mieć bezpieczne i godne warunki do pracy.	Zapewnić względnie wygodne biuro spełniające obecne standardy miejsca pracy, ogrzewane zimą, z zapleczem sanitarnym i kuchennym.  Wyposażenie PSZOK w urządzenia usprawniające rozładunek i załadunek odpadów oraz ich ważenie.  Zniwelować konieczność przechodzenia pracownika PSZOK na teren oczyszczalni do czytnika wyników ważenia.  Zadbać o akceptowalną estetykę przestrzeni PSZOK.
	Nie mieć problemów z zabezpieczeniem terenu po godzinach pracy oraz obsługą wjazdu samochodów na PSZOK.	Odpowiednie zabezpieczenie przejazdów, z możliwością automatycznej obsługi otwierania i zamykania bez wychodzenia z biura.
Pracownicy firmy. obsługującej wywóz odpadów z PSZOK	Szybko, łatwo i bezpiecznie załadować i rozładować kontener, nie mieć problemu z manewrowaniem na placu.	Podczas projektowania modernizacji PSZOK uwzględnić zapotrzebowanie na miejsce do manewrowania i określić spójną z tymi warunkami logistykę wywożenia kontenerów.  Zaprojektować optymalny układ kontenerów i pojemników w dostępnej przestrzeni PSZOK, z uwzględnieniem potrzeb transportowych.  Wyposażyć PSZOK w kontenery z systemem załadunku dopasowanym do wymagań pojazdów, które będą do tego wykorzystywane.  Doświetlić plac PSZOK.
Urząd Marszałkowski jako jednostka udzielająca dofinansowania na rozbudowę i modernizację PSZOK	Zrealizować projekt zgodnie z założeniami Planu Gospodarki Odpadami dla Województwa Opolskiego i regulaminu naboru 5.2 RPO WO 2014-2020. Szybko zrealizować projekt i rozliczyć go bez komplikacji. Uzyskać odpowiedni wskaźnik wsparcia PSZOK.	W procesie pozyskiwania i realizacji projektu warto, aby Gmina korzystała ze wsparcia zewnętrznego, posiadającego wymagane kompetencje, dobrze rozumiejącego cel przedsięwzięcia, mogącego doradzać i współuczestniczyć w kształtowaniu i dopasowywaniu poszczególnych etapów i kroków, stosownie do stanu realizacji celu całego projektu.

### 1.3. Parametry określające wielkość projektowanego przedsięwzięcia

Najważniejsze parametry określające wielkość projektowanego przedsięwzięcia to:

- łączna powierzchnia objęta przekształceniem w ramach inwestycji to ok. 226 m<sup>2</sup>, w tym ok. 40 m<sup>2</sup> placu manewrowego,
- dodatkowa powierzchnia utwardzona PSZOK – (razem ok. 186 m<sup>2</sup>): w tym utwardzenie dodatkowego placu na kontenery i pojemniki na odpady (110 m<sup>2</sup>), część terenu przed ogrodzeniem przy miejscach parkingowych (ok. 50 m<sup>2</sup>) oraz 3 miejsca parkingowe (26 m<sup>2</sup>),

- PSZOK obejmować będzie swoim zasięgiem całą gminę Tułowice (liczba mieszkańców 5 158 osób),
- przewidywana ilość odpadów zbieranych selektywnie w ciągu roku po zakończeniu modernizacji: 323 Mg (przy czym zakładany jest wzrost, w wyniku zmiany warunków prawnych, społecznych (w tym wzrost akceptacji mieszkańców dla selektywnej zbiórki odpadów) i ekonomicznych (wzrost cen surowców), na skutek promocji PSZOK oraz w wyniku ogólnej tendencji do wzrastania ilości produkowanych odpadów i przy uwzględnieniu roli obniżającej ilość odpadów jaką będzie pełnił punkt wymiany rzeczy używanych,
- liczba frakcji odpadów możliwych do przekazywania selektywnie na PSZOK na dotychczasowym poziomie: zgodnie z regulaminem 25 frakcji; realnie na PSZOK w ciągu ostatnich 2 lat odnotowano odpady z 12 frakcji.

Wielkość strumienia odpadów obsługiwanych przez modernizowany PSZOK uzależniona jest od wielu czynników, spośród nich, najważniejsze to:

1. Liczba mieszkańców w gminie, w tym mieszkańców deklarujących selektywną zbiórkę odpadów.
2. Sposób organizacji odbioru odpadów w gminie, który jest regulowany przez następujące uchwały:
  - Uchwała Nr XVI/86/20 Rady Miejskiej w Tułowicach z dnia 30 stycznia 2020 r. w sprawie określenia szczegółowego sposobu i zakresu świadczenia usług w zakresie odbierania odpadów komunalnych od właścicieli nieruchomości i zagospodarowania tych odpadów, w zamian za uiszczoną przez właściciela nieruchomości opłatę za gospodarowanie odpadami komunalnymi i sposobu świadczenia usług przez punkt selektywnego zbierania odpadów komunalnych wraz ze zmianami,
  - Uchwała Nr XVI/88/20 Rady Miejskiej w Tułowicach z dnia 30 stycznia 2020 r. w sprawie określenia wzoru deklaracji o wysokości opłaty za gospodarowanie odpadami komunalnymi składanej przez właścicieli nieruchomości oraz warunków i trybu składania deklaracji za pomocą środków komunikacji elektronicznej wraz ze zmianami,
  - Uchwała Nr XXII/119/20 Rady Miejskiej w Tułowicach z dnia 24 września 2020 r. w sprawie zwolnienia w części opłaty za gospodarowanie odpadami komunalnymi właścicieli nieruchomości zabudowanych budynkami mieszkalnymi jednorodzinnymi kompostujących bioodpady stanowiące odpady komunalne w kompostowniki przydomowym,
  - Uchwała Nr XXII/122/20 Rady Miejskiej w Tułowicach z dnia 29 października 2020 r. w sprawie wyboru metody ustalenia opłaty za gospodarowanie odpadami komunalnymi oraz ustalenia stawki tej opłaty i ustalenia stawki opłaty za pojemniki lub worki, a od 1 października 2021 r. Nr XXXIII/179/21 Rady Miejskiej w Tułowicach z dnia 30 sierpnia 2021 r. w sprawie wyboru metody ustalenia opłaty za gospodarowanie odpadami komunalnymi oraz ustalenia stawki tej opłaty i ustalenia stawki opłaty za pojemniki lub worki,
  - Uchwała Nr XXII/118/20 Rady Miejskiej w Tułowicach z dnia 24 września 2020 r. w sprawie Regulaminu utrzymania czystości i porządku na terenie Gminy Tułowice wraz ze zmianami,
  - Uchwała Nr XVIII/103/20 Rady Miejskiej w Tułowicach z dnia 30 kwietnia 2020 r. w sprawie określenie rodzaju dodatkowych usług świadczonych przez Gminę Tułowice w zakresie odbierania odpadów komunalnym od właścicieli nieruchomości oraz wysokość cen za te usługi wraz ze zmianami,

- Uchwała Nr XXVIII/145/16 Rady Gminy Tułowice z dnia 30 listopada 2016 r. w sprawie kreślenia terminu, częstotliwości i trybu uiszczania opłaty za gospodarowanie odpadami komunalnymi,
  - Uchwała Nr XXII/130/12 z dnia 20 grudnia 2012 r. w sprawie postanowienia o odbieraniu odpadów komunalnym od właścicieli nieruchomości, na których nie zamieszkują mieszkańcy, a powstają odpady komunalne,
3. Świadomość ekologiczna i zaangażowanie społeczne mieszkańców gminy dla selektywnej zbiórki odpadów.
  4. Warunki ekonomiczne, tj. ceny poszczególnych surowców wtórnych i koszty recyklingu oraz postępowania z odpadami zebranymi nieselektywnie.
  5. Obecność i dostępność na terenie gminy innych punktów, w których mogą być odbierane odpady zebrane selektywnie (np. zużyte baterie i akumulatory, przeterminowane leki) i surowce wtórne.
  6. Dostępność (odległość, godziny otwarcia) i funkcjonalność PSZOK.

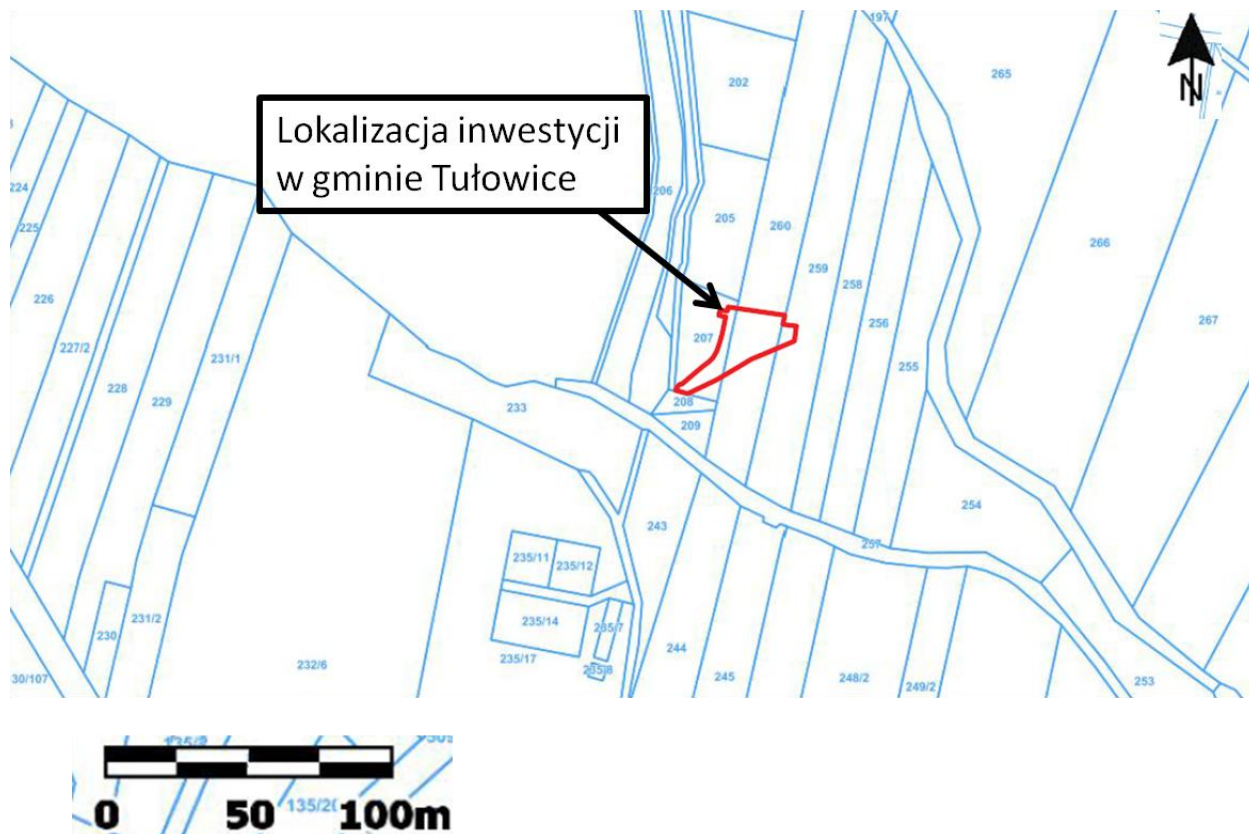
Z przyjętej wielkości strumienia odpadów trafiających na PSZOK wynika, że dla prawidłowego funkcjonowania PSZOK konieczne będzie:

1. Zastosowanie kontenerów o pojemności 34 m<sup>3</sup> i 15 m<sup>3</sup>, 7 m<sup>3</sup> oraz pojemników 1,1 m<sup>3</sup>.
2. Utrzymanie istniejących pomieszczeń magazynowych i ich wyposażenie:
  - magazyn na odpady niebezpieczne
  - magazyn na zużyty sprzęt elektryczny i elektroniczny
  - magazyn odpadów wielkogabarytowych.
3. Zainstalowanie i wyposażenie punktu wymiany rzeczy używanych.

## **1.4. Aktualne uwarunkowania wykonania przedmiotu zamówienia**

### **1.4.1. Uwarunkowania lokalizacyjne**

Teren przeznaczony pod planowaną inwestycję (Rys. 1) stanowi fragment działek o numerach ewidencyjnych: 207, 260, 259, teren znajduje się przy ul. Porcelanowej (nr 5D). Inwestycja częściowo znajduje się na terenie oczyszczalni ścieków, na którym zlokalizowana jest waga samochodowa służąca do obsługi PSZOK. Od zachodu w sąsiedztwie działki znajduje się zbiornik wodny, od wschodu przeważają otwarte tereny rolnicze, od północy teren graniczy z oczyszczalnią ścieków, natomiast od południa sąsiaduje zabudowa ogródków działkowych. Odległość od głównej drogi gminnej (droga nr 492) wynosi ok. 530 m. Dojazd jest relatywnie dobry, chociaż słabo oznakowany w terenie.



rys. 1. Lokalizacja planowanej inwestycji na tle mapy wydziałów katastralnych, źródło map podkładowych: [www.geoportal.gov.pl/](http://www.geoportal.gov.pl/).

#### 1.4.2. Uwarunkowania formalno – prawne

Działki, na których zlokalizowany jest projektowany do modernizacji PSZOK są własnością Gminy Tułowice, a zmodernizowany PSZOK będzie prowadzony bezpośrednio przez ZGKiM, właścicielem infrastruktury powstałej w ramach inwestycji zostanie Gmina.

Planowane przedsięwzięcie nie stoi w sprzeczności z obowiązującym prawem miejscowym.

Cały teren przeznaczony pod planowaną inwestycję nie jest wpisany do rejestru zabytków i nie podlega z tego tytułu ochronie prawnej.

Stosownie do przepisów art. 7 ustawy z dnia 3 lutego 1995 r. o ochronie gruntów rolnych i leśnych, teren lokalizacji inwestycji nie wymaga uzyskania zgody na zmianę przeznaczenia gruntów rolnych i leśnych na cele nierolnicze i nieleśne.

Planowane zamierzenie nie narusza przepisów odrębnych, które wykluczałyby realizację planowanej zabudowy.

Opisywany obszar nie jest objęty istniejącymi ani planowanymi formami ochrony przyrody.

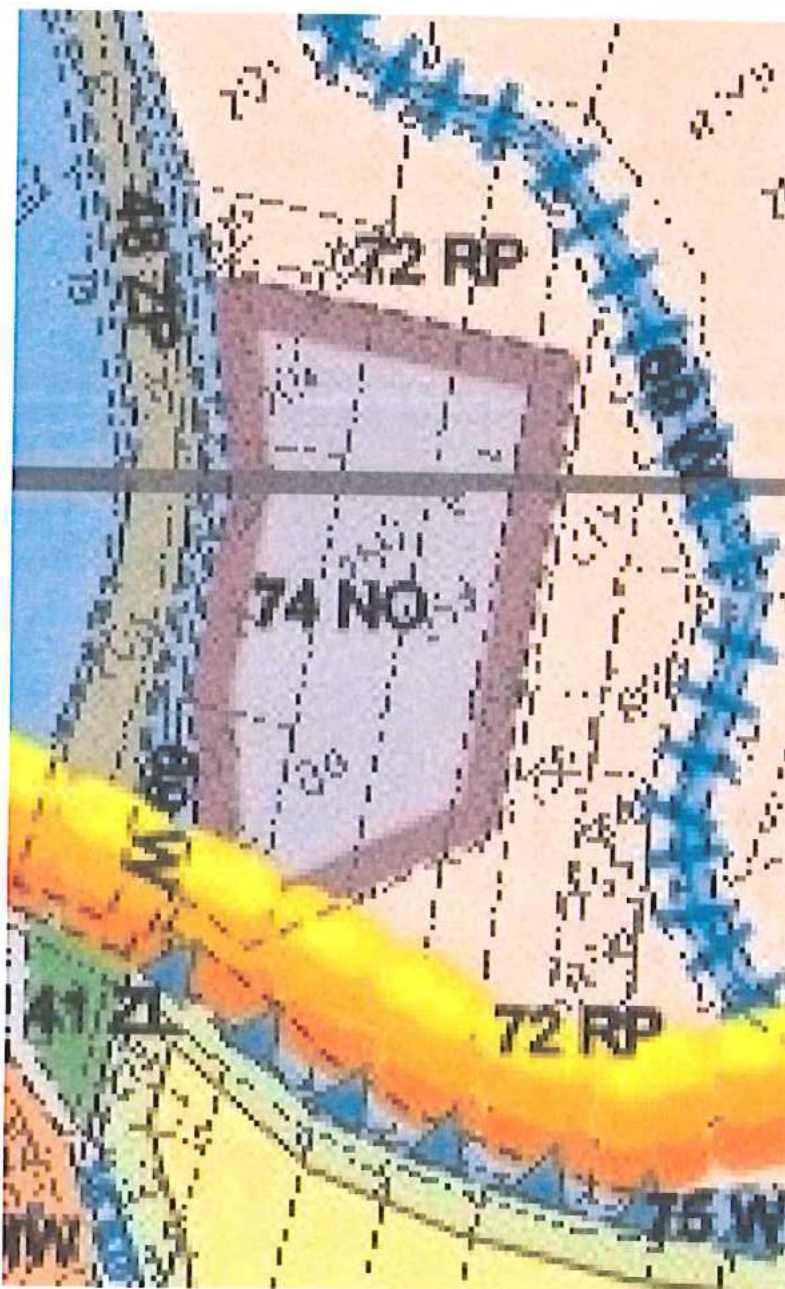
Przedsięwzięcie może wiązać się z koniecznością usunięcia drzewostanu w przypadku stwierdzenia na etapie projektu budowlanego kolizji z powiększeniem placu PSZOK.

Z uwagi na planowany zakres inwestycji nie będzie wymagana decyzja o środowiskowych uwarunkowaniach, zgodnie z zapisami ustawy z dnia 3 października 2008r. o udostępnianiu informacji



o środowisku i jego ochronie, udziale społeczeństwa w ochronie środowiska oraz ocenach oddziaływania na środowisko (tj. Dz. U. z 2022r., poz. 1029, 1260, 1261, 1783, 1846).

Fragment wyrysu z Miejscowego Planu Zagospodarowania Przestrzennego Gminy Tułowice lokalizacją obejmujący lokalizację PSZOK przedstawia Rys. 2.



rys. 2. Wyrys z MPZP gminy Tułowice obejmujący lokalizację PSZOK.

### 1.4.3. Uwarunkowania organizacyjne - opis stanu istniejącego

Teren, na którym zlokalizowany jest projektowany do modernizacji PSZOK znajduje się częściowo na terenie oczyszczalni ścieków (waga samochodowa) i sąsiaduje bezpośrednio ze strefą wjazdową na teren oczyszczalni. Wjazd na teren PSZOK posiada nawierzchnię utwardzoną. Po lewej stronie od wjazdu na

teren PSZOK zlokalizowany jest szereg stalowych wiat magazynowych wraz z wydzieloną częścią biurową. Po prawej stronie od wjazdu znajduje się plac z ustawionymi kontenerami i pojemnikami do selektywnej zbiórki odpadów komunalnych, w centralnej części PSZOK znajduje się plac manewrowy. Powierzchnia PSZOK jest utwardzona kostką brukową, na której bezpośrednio deponowane są odpady zielone oraz odpady budowlano-rozbiórkowe – wynika to z niewystarczającej ilości kontenerów i pojemników przeznaczonych do zbierania odpadów. Natomiast stan istniejących kontenerów jest niezadawalający, ciągle pogarszanie się kontenerów oraz jakości gromadzonych w nich odpadów wynika z braku zadania. Na terenie placu manewrowego zauważalny jest spadek terenu w kierunku środkowej części placu, w której znajduje się niedrożna kratka kanalizacji deszczowej – co gwarantuje w przypadku okresów niekorzystnych warunków atmosferycznych zastój wody opadowej, przez co można stwierdzić, że teren PSZOK nie posiada prawidłowo funkcjonującego systemu odprowadzania wód opadowych. Teren w całości jest ogrodzony, z jedną bramą wjazdową na teren PSZOK oraz jedną bramą wjazdową i furtką pieszą na teren oczyszczalni ścieków, na której zlokalizowana jest strefa ważenia odpadów. Ogrodzenie wykonane jest z siatki stalowej na podmurówce, której stan jest niezadawalający. W związku na stałe otwarcie w godzinach pracy PSZOK bramy wjazdowej na teren oczyszczalni ścieków, plac oczyszczalni jest niewystarczająco zabezpieczony przed niekontrolowanym dostępem osób postronnych. Przy dużej popularności PSZOK, która znajduje odzwierciedlenie w ilości przyjmowanych odpadów, konieczne jest oddzielenie terenu oczyszczalni ścieków poprzez budowę szlabanu. Brak wyznaczonych miejsc parkingowych powoduje, że funkcje parkingu zarówno dla klientów jak i pracowników PSZOK spełnia część placu manewrowego.

Widok ogólny placu PSZOK oraz jego aktualny stan zagospodarowania prezentują Rysunki 4-8.



rys. 3. Sposób zbierania i magazynowania odpadów budowlano-rozbiórkowych oraz stan kontenerów.



rys. 4. Widok ogólny na plac PSZOK.



rys. 5. Zagłębienie placu manewrowego, niedrożna studzienka kanalizacji deszczowej.



rys. 6. Widok ogólny na wjazd do oczyszczalni ścieków (teren ważenia pojazdów).

Część biurowa dla pracownika PSZOK została wydzielona w stalowej wiacie stanowiącej magazyn odpadów, zorganizowane biuro nie spełnia wymagań dla miejsca pracy biurowej powyżej 4h w zakresie powierzchni, warunków termicznych i zaplecza sanitarnego. Część biurowa wymaga rozbudowania i zmodernizowania w celu uzyskania co najmniej minimalnych wymagań technicznych i użytkowych dla pomieszczeń biurowo-socjalnych.



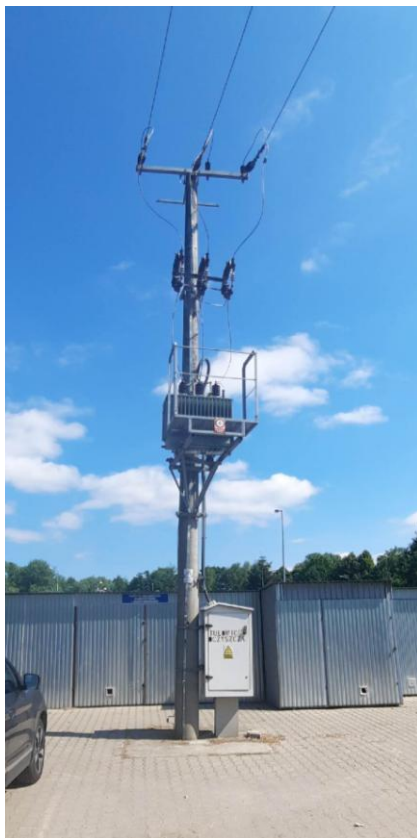
rys. 7. Część biurowa pełniący funkcje zaplecza organizacyjnego PSZOK.

Stan techniczny wiat magazynowych jest dobry, magazyn odpadów niebezpiecznych nie posiada odpowiedniego wyposażenia do przechowywania odpadów niebezpiecznych, jak i zabezpieczenia przed przedostaniem się tych substancji do środowiska.



rys. 8. Wiata na magazyn odpadów niebezpiecznych.

Na placu manewrowym znajduje się słup energetyczny, który częściowo ogranicza możliwość manewrów pojazdów odbierających odpady (rys. 9).



rys. 9. Lokalizacja słupa energetycznego.

Jedyny punkt oświetlenia zewnętrznego placu PSZOK zlokalizowany jest w okolicy wjazdu, przed ogrodzeniem terenu PSZOK (Rys. 10). Konieczne jest doświetlenie placu dodatkowymi latarniami. Na etapie budowy Wykonawca zobowiązany będzie wykonać przyłączenia projektowanych obiektów do istniejących sieci (punktu wymiany rzeczy używanych oraz zmodernizowanej części socjalno-biurowej).



rys. 10. Lokalizacja oświetlenie placu PSZOK.

Stan istniejącej infrastruktury wymaga podjęcia prac przygotowawczych i rozbiórkowych – usunięcia ogrodzenia na odcinku planowanej rozbudowy powierzchni PSZOK oraz rozbiórki kostki brukowej w celu wyprofilowania podłoża.

## 1.5. Ogólne właściwości funkcjonalno-użytkowe

Koncepcję organizacyjną funkcjonalno-przestrzennej modernizacji PSZOK przedstawia rys. 11.

Ze względów funkcjonalnych oraz z uwagi na rozlokowanie istniejącej i projektowanej infrastruktury oraz dostępną powierzchnię, planowana inwestycja zorganizowana będzie w postaci 3 stref:

1. strefa placu właściwego PSZOK, składająca się z:
  - a. placu manewrowego stanowiącego miejsce ustawienia kontenerów na większe ilości odpadów – KP34, KP15, KP7 oraz pojemników umiejscowionych na obrzeżu placu,
  - b. kontenera na punkt wymiany rzeczy używanych,
  - c. stalowych i zamykanych wiat magazynowych obejmujących magazyn odpadów niebezpiecznych, magazyn zużytego sprzętu elektrycznego i elektronicznego, magazyn odpadów wielkogabarytowych oraz magazyn tektury,
  - d. punktu biurowo-socjalnego, służącego wygodnemu załatwianiu formalności przez klientów PSZOK oraz pracowników odbierających odpady,
2. strefa wagowa na terenie oczyszczalni ścieków, z zainstalowanym miernikiem wagowym, połączonym z programem wagowym oraz komputerem znajdującym się w punkcie biurowo-socjalnym,
3. strefa parkowania zewnętrznego dla osób korzystających wyłącznie z punktu wymiany lub oddających niewielkie ilości odpadów, bądź oczekujących na otwarcie bramy, składająca się z trzech miejsc postojowych, w tym jednego dla osób niepełnosprawnych; przewidziano również zatoczkę dla chwilowego postoju samochodów, umożliwiającą zachowanie płynności przejazdu drogą prowadzącą do PSZOK i na oczyszczalnię ścieków

Samochody osobowe przywożące odpady na PSZOK będą mogły zatrzymać się w zewnętrznej strefie postojowej lub wjechać na teren PSZOK i zaparkować na wyznaczonych miejscach. Zewnętrzny parking będzie również zapewniać bezpieczeństwo postoju klientów PSZOK w przypadku zamknięcia bramy wjazdowej na strefę placu PSZOK i/lub strefę wagową. Następnie mieszkańcy będą załatwiać formalności związane z oddaniem odpadów w budynku biurowym i w zależności od potrzeb będą przechodzić lub wjeżdżać przez szlaban podnoszony automatycznie przez pracownika PSZOK na plac oczyszczalni w celu zważenia przywiezionych odpadów, a stamtąd będą mogli przejechać na plac manewrowy PSZOK. Tam w asyście pracownika PSZOK udzielającego instrukcji, względnie pomocy, będą mogli oddać odpad niebezpieczny do magazynu MON, zużyty sprzęt elektryczny lub elektroniczny do magazynu ZSEE, złożyć inne odpady w kontenerach i pojemnikach oraz odwiedzić punkt wymiany rzeczy używanych. Wyjazd samochodów osobowych będzie się odbywał również przez podnoszony szlaban i główną bramę PSZOK, aby powtórzyć operację ważenia. W przypadku mniejszych ilości odpadów do ważenia służyć będzie waga platformowa stanowiąca wyposażenie PSZOK.

Samochody do przywozu i wywozu kontenerów/pojemników (typu „hakowiec”) będą w pierwszej kolejności wjeżdżać do strefy wagowej bramą na teren oczyszczalni ścieków i po przejeździe przez wagę będą mogły wycofać do bramy wjazdowej na plac PSZOK aby załadować odpowiedni kontener, następnie

ponownie będą musiały skierować się na wagę znajdującą się na terenie oczyszczalni ścieków i opuścić teren PSZOK. W razie potrzeby, po uzgodnieniu z obsługą PSZOK, z bramy na oczyszczalnię ścieków (strefę wagową) będą mogły skorzystać również samochody osobowe/dostawcze przywożące odpady segregowane w większej ilości (z przyczepką).

Projektując i wykonując PSZOK trzeba zapewnić odpowiedni, bezpieczny obszar manewrowy i miejsca postojowe. Szczególnie istotne jest zachowanie odpowiedniej, wolnej przestrzeni placu utwardzonego przed kontenerami typu hakowego dla zapewnienia wystarczającego miejsca manewrowego i załadunkowego, uwzględniając gabaryty i parametry pracy (np. promień skrętu) pojazdów, z pomocą których jest to realizowane.

Projekt powierzchni utwardzonej powinien uwzględniać obciążenie pod ruch ciężarowy powyżej 30 ton a także zapewnić odpowiednie spadki i odwodnienie placu umożliwiające podczyszczanie wód (separator cząstek ropopochodnych), a następnie ich rozsączenie w obrębie działki bądź odprowadzenie do zbiornika bezodpływowego.

Powierzchnię placu należy nawiązać wysokościowo do istniejącej powierzchni drogi dojazdowej, zachowując przy tym odpowiednie spadki poprzeczne i podłużne zapewniające:

- bezproblemowy wjazd i wyjazd pojazdów ciężarowych i osobowych
- odprowadzenie wód opadowych i roztopowych z powierzchni utwardzonych, także w przypadku długotrwałych deszczy nawalnych.

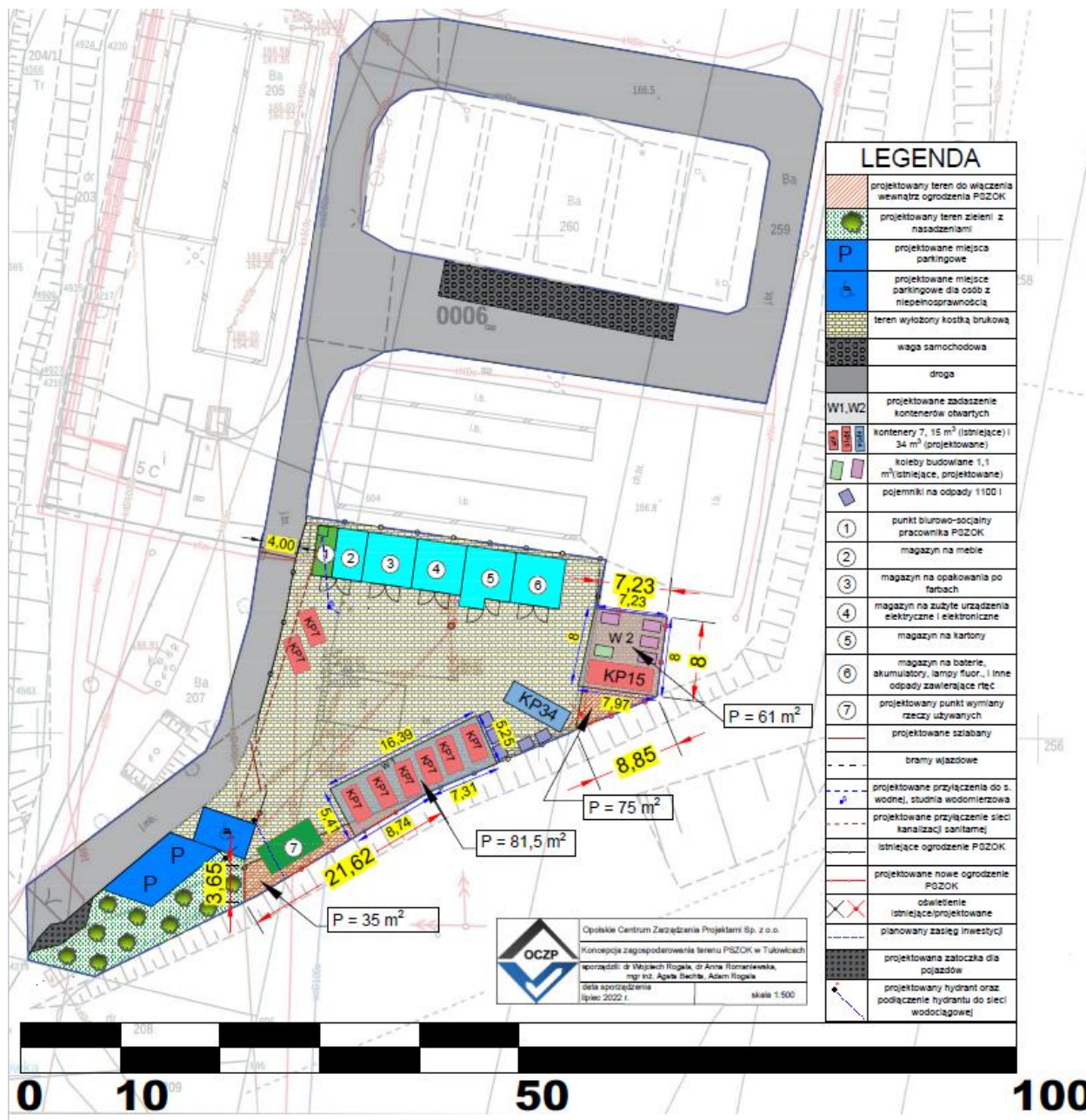
Część magazynową będzie stanowić pięć zamykanych pomieszczeń w zaadaptowanych stalowych garażach o łącznej powierzchni około 115 m<sup>2</sup>:

- magazyn na odpady niebezpieczne,
- magazyn zużytego sprzętu elektrycznego i elektronicznego,
- magazyn na odpady wielkogabarytowe,
- magazyn na tekturę.

Dla magazynowania odpadów, a w szczególności w magazynie odpadów niebezpiecznych, przewidzieć należy rozwiązania techniczne i organizacyjne uniemożliwiające przedostanie się substancji niebezpiecznych do gruntu i wód gruntowych, nawet w przypadku wystąpienia sytuacji awaryjnej, np. uszkodzenia pojemnika, awaryjnych wycieków, rozlania zawartości pojemnika podczas załadunku, itp. Konieczne jest zastosowanie „podwójnych zabezpieczeń” – przyjmowane będą tylko substancje w nieuszkodzonych opakowaniach, które będą umieszczane w szczelnych beczkach lub pojemnikach ustawianych na regałach z wannami wychwytowowymi w dolnej części pozwalającymi na zebranie awaryjnych wycieków.

Przedmioty niestanowiące odpadu, posiadające jeszcze wartość użytkową kierowane będą do punktu wymiany rzeczy używanych (kontener typu pawilon z oknami wystawowymi). Wyposażenie punktu powinno być urządzone estetycznie i zapewniać możliwie dobrą ekspozycję i pogrupowanie przedmiotów.

Każdy z kontenerów oraz pojemników (poza pojemnikami zapasowymi), a także wszystkie pomieszczenia muszą zostać opisane w sposób czytelny i jednoznaczny.



rys. 11. Koncepcja funkcjonalno-przestrzenna modernizacji PSZOK w gminie Tułowice.



## 1.6. Zakres projektu, przedmioty odbioru

Przedsięwzięcie składać się będzie z następujących przedmiotów odbioru i czynności wpływających na kosztochłonność inwestycji, bez których nie powstaną przedmioty odbioru:

### PRACE BUDOWLANO-MONTAŻOWE:

1. Przygotowanie terenu przeznaczanego pod rozbudowę placu PSZOK,
2. Powiększenie placu PSZOK, utwardzenie i ogrodzenie dodatkowo powstałej powierzchni PSZOK,
3. Przygotowanie, utwardzenie, wybrukowanie i okrawężnikowanie dodatkowej powierzchni na dwa miejsca parkingowe, wraz z wykonaniem oznakowań poziomych dla trzech miejsc parkingowych, w tym jednego dla osób niepełnosprawnych; oraz wykonanie zatoczki na chwilowy postój pojazdów podczas mijania się
4. Wymiana bramy na wjeździe do strefy ważenia, tj. miejscu bezpośrednio związanym z obsługą PSZOK,
5. Zamontowanie szlabanów na wjazdach na plac PSZOK i do strefy ważenia, tj. miejsc związanych z obsługą PSZOK,
6. Rozbudowa i remont miejsca pracy pracownika PSZOK oraz uzupełnienie wyposażenia i narzędzi pracy i komunikacji z systemem wagowym,
7. Doprowadzenie sieci kanalizacyjnej do miejsca pracy pracownika PSZOK,
8. Doprowadzenie wody do pomieszczenia biurowo-socjalnego (ok. 10 m oraz studnia wodomierzowa) oraz zakup i podłączenie hydrantu zapatrującego w wodę do celów p.poż. do sieci wodociągowej,
9. Doprowadzenie instalacji elektrycznej do dodatkowego oświetlenia PSZOK, szlabanów, bramy automatycznej, punktu wymiany rzeczy używanych,
10. Wprowadzenie komunikacji w systemie telemetrycznym – zdalny odczyt wyniku ważenia, wraz z oprogramowaniem i dodatkowym wyświetlaczem,
11. Poprawa drożności kanalizacji deszczowej,
12. Zainstalowanie wiat na kontenery otwarte,
13. Uzupełnienie oświetlenia PSZOK,
14. Utworzenie punktu wymiany rzeczy używanych, wraz z podstawowym wyposażeniem,
15. Nasadzenia zieleni.

Obmiary wykonane w ramach PFU są wykonane metodą uproszczoną i mają charakter orientacyjny.

### WYPOSAŻENIE PSZOK:

1. Zakryty kontener na odpady wielkogabarytowe o pojemności 34 m<sup>3</sup>, z bocznymi drzwiami,
2. Koleby i worki „big bag” do wypożyczenia mieszkańcom na dostarczenie odpadów do PSZOK,
3. Wyposażenie MON w wannę wychwytową, regały, beczki na odpady płynne, rampę przenośną,
4. Wyposażenie magazynu ZSEE w regały,
5. Wyposażenie punktu wymiany rzeczy używanych,
6. Wyposażenie biurowo-socjalne,
7. Zakup systemu IT do zarządzania PSZOK, kontrolowania i raportowania przeprowadzonych przyjęć odpadów,

8. Tablice informacyjne dotyczące PSZOK szt. 2,
9. Tabliczki dodatkowe do opisów frakcji szt. 8,
10. Wyposażenie p.poż. i BHP – komplet.

Szczegółowe omówienie wymagań do przedmiotów odbioru w tym wskaźniki powierzchniowo – kubaturowe znajdują się w rozdziale 2.

Wykonawca inwestycji zobowiązany będzie do uzyskania wszelkich niezbędnych opinii, uzgodnień, warunków technicznych, zgód, decyzji, pozwoleń, zezwoleń, mając na uwadze zamierzony cel i funkcje planowanego przedsięwzięcia, zgodnie z wymaganiami powszechnie obowiązującego prawa (także prawa miejscowego), norm i wiedzy technicznej oraz sztuki budowlanej.

Zadaniem projektanta będzie dokonanie weryfikacji wykonalności zaproponowanych rozwiązań, a w przypadku identyfikacji konfliktów wymagań zaproponowanie ich rozwiązania.

## 2. Opis wymagań Zamawiającego w stosunku do przedmiotu zamówienia

### 2.1. Wymagania ogólne do całego zakresu przedsięwzięcia

Wszelkie prace budowlane, montażowe, a także zabezpieczenia kontenerów i pojemników należy wykonać zgodnie z polskimi normami oraz obowiązującym prawem. Wszelkie materiały budowlane, instalacje i urządzenia muszą spełniać wymagania określone w polskich normach.

Techniki realizacji robót oraz procedury odbioru robót winny spełniać wymagania wszystkich jednostek uzgadniających projekt budowlany i projekty branżowe.

Zaprojektowanie modernizacji PSZOK powinno nastąpić w taki sposób, aby zapewniać:

- spełnienie wymagań określonych w § 2 ust. 2 oraz w § 3 ust. 3 rozporządzenia Ministra Środowiska z dnia 11 stycznia 2013r. w sprawie szczegółowych wymagań w zakresie odbierania odpadów komunalnych od właścicieli nieruchomości (Dz. U. z 2013r., poz. 122)
- spełnienie standardów sanitarnych, o których mowa w:
  - a) rozporządzeniu Ministra Pracy i Polityki Socjalnej z dnia 26 września 1997r. w sprawie ogólnych przepisów bezpieczeństwa i higieny pracy (Dz. U. 2003r. Nr 169, poz. 1650) ze zmianami. tj.:
    - Rozporządzenie Ministra Pracy i Polityki Społecznej z dnia 2 marca 2007 r. zmieniające rozporządzenie w sprawie ogólnych przepisów bezpieczeństwa i higieny pracy (Dz.U. 2007 nr 49 poz. 330),
    - Rozporządzenie Ministra Pracy i Polityki Społecznej z dnia 6 czerwca 2008 r. zmieniające rozporządzenie w sprawie ogólnych przepisów bezpieczeństwa i higieny pracy (Dz.U. 2008 nr 108 poz. 690),
    - Rozporządzenie Ministra Pracy i Polityki Społecznej z dnia 4 sierpnia 2011 r. zmieniające rozporządzenie w sprawie ogólnych przepisów bezpieczeństwa i higieny pracy (Dz.U. 2011 nr 173 poz. 1034),
  - b) Rozporządzenie Ministra Rodziny i Polityki Społecznej z dnia 4 listopada 2021 r. zmieniające rozporządzenie w sprawie ogólnych przepisów bezpieczeństwa i higieny pracy (Dz.U. 2021 poz. 2088),
  - c) Rozporządzenie Ministra Środowiska z dnia 16 czerwca 2009r. w sprawie bezpieczeństwa i higieny pracy przy gospodarowaniu odpadami komunalnymi (Dz. U. 2009 Nr 104, poz. 868),
- zgodność z Prawem Budowlanym,
- systemy zapewniające zagospodarowanie wód opadowych i ścieków przemysłowych pochodzących z terenu PSZOK, zgodnie z wymaganiami określonymi przepisami, m.in. Ustawy z 20 lipca 2017r. Prawo wodne (tekst jednolity: Dz. U. z 2021 r. poz. 2233, 2368, z 2022 r. poz. 88, 258, 855).

Realizacja robót rozpocznie się po protokolarnym przekazaniu przez Zamawiającego terenu budowy wraz z Dziennikiem Budowy dla danego zakresu robót. Przed rozpoczęciem robót na terenie budowy, Wykonawca wykona inwentaryzację istniejącego stanu zagospodarowania terenu budowy, łącznie z dokumentacją zdjęciową oraz zleci wykonanie mapy do celów projektowych.

Wykonawca zobowiązany jest do dostarczenia wyposażenia technologicznego na własny koszt Zamawiającemu na adres budowy, w porozumieniu z Zamawiającym.

Wykonawca musi również zabezpieczyć taki sposób przeprowadzenia robót modernizacyjnych i budowlanych, aby nie pogarszał on obiektów nieobjętych modernizacją oraz nie utrudniał znacząco funkcjonowania oczyszczalni ścieków przynależącej do ZGKiM.

Obowiązek przygotowania projektów wykonawczych, zgłoszenia prac i uzyskania prawomocnych pozwoleń dla takich projektów spoczywa na wykonawcy wyłonionym do realizacji zadania w ramach projektu.

## **PRACE BUDOWLANO-MONTAŻOWE**

### **2.2. Budowa sieci zbrojeniowych**

#### **Wymagania:**

#### **2.2.1. Sieć energetyczna**

- doprowadzenie instalacji elektrycznej do nowych obiektów (kontener na punkt wymiany rzeczy używanych, szlaban automatyczny, nowe punkty oświetleniowe),
- dostosowanie instalacji do projektowanych obciążeń.

#### **2.2.2. Sieć kanalizacji sanitarnej i deszczowej**

- zaprojektowanie i wykonanie sieci kanalizacji grawitacyjnej i ciśnieniowej do przyłączenia zgodnie z warunkami technicznymi,
- doprowadzenie sieci kanalizacyjnej do pomieszczenia biurowo-socjalnego (szacowanie ok. 28m),
- udrożnienie studzienki kanalizacji deszczowej.

#### **2.2.3. Sieć wodociągowa**

- doprowadzenie wody do pomieszczenia biurowo-socjalnego (ok. 10 m oraz studnia wodomierzowa),
- zakup, zaprojektowanie i podłączenie hydrantu do sieci wodociągowej.

Wykonawca potwierdzi czy proponowana lokalizacja hydrantu spełnia uwarunkowania formalne lub techniczne, a w przypadku zidentyfikowania konfliktów zaprojektuje inne rozwiązanie w zakresie ochrony przeciwpożarowej, zgodnie z obowiązującymi przepisami prawa.

## 2.3. Roboty rozbiórkowe i przygotowawcze

### Wymagania:

Zakres prac rozbiórkowych i przygotowawczych będzie obejmował następujące działania:

- rozbiórka części istniejącej nawierzchni betonowej na wewnętrznym placu PSZOK oraz zagospodarowanie powstałych odpadów (zgodnie z zalecaną hierarchią postępowania z odpadami, należy dążyć do ich recyklingu lub ponownego użycia),
- wywóz humusu zdjętego na ternach zielonych ulegających przebudowie,
- korytowanie terenu na ok. 0,5m w głąb i zrobienie podsypki pod plac utwardzony,
- rozbiórka części ogrodzenia zewnętrznego oraz zagospodarowanie powstałych odpadów jak wyżej.

Nie wyklucza się konieczności podjęcia innych prac, które należy zidentyfikować na etapie projektu budowlanego.

## 2.4. Utwardzona powierzchnia

### Wymagania:

- powierzchnia utwardzona betonową kostką brukową z podbudową pod ruch ciężki (pojazdy ciężarowe z kontenerami do 34m<sup>3</sup>) kategoria ruchu KR-3 lub płyta betonowa w zależności od zaprojektowanych rozwiązań obejmująca łącznie ok. 186 m<sup>2</sup>, w tym: plac manewrowy o powierzchni ok. 40 m<sup>2</sup> (poprawa profilowania w istniejącej powierzchni i wymiana związana z podłączeniem do kanalizacji), powierzchnia dodatkowa PSZOK ok. 110 m<sup>2</sup>, część terenu przed ogrodzeniem przeznaczona na 3 miejsca parkingowe (łącznie ok. 50 m<sup>2</sup>, w tym dodatkowa powierzchnia ok. 26 m<sup>2</sup>) oraz zatoczka na samochody oczekujące na wjazd (ok. 10 m<sup>2</sup>),
- wykonanie wymaganych profilowań nawierzchni i okrawężnikowanie,
- oznakowanie poziome miejsc postojowych, w tym miejsca dla niepełnosprawnych,
- system odwodnienia placu PSZOK uwzględniający separator cząstek ropopochodnych oraz instalację rozsączającą lub zbiornik bezodpływowy (w zależności od warunków gruntowo-wodnych).

### Wykonawca musi uwzględnić:

- Uwarunkowania gruntowo-wodne podłoża i wynikające z tego wymagania odpowiedniego przygotowania podłoża, dla zapewnienia trwałości i bezpieczeństwa nawierzchni w powiązaniu ze specyfiką miejsca i sposobu użytkowania; w razie konieczności Wykonawca zobowiązany jest wykonać uzupełniające, szczegółowe badania gruntowo-wodne po uzgodnieniu z Zamawiającym,
- wystąpienie ewentualnych kolizji i konieczność przebudowy lub przełożenia części sieci i infrastruktury podziemnej,
- planowane obciążenie ruchem,
- odpowiednie spadki poprzeczne i podłużne w obrębie wjazdu, parkingów oraz placu PSZOK, aby zapewnić bezproblemowy wjazd i wyjazd pojazdów ciężarowych i osobowych, jak również skuteczne odprowadzenie z powierzchni wód roztopowych lub opadowych (przy założeniu możliwości występowania epizodów deszczy nawalnych), a także wyeliminować ryzyko ewentualnego przedostawania się wód opadowych lub roztopowych z terenu PSZOK na sąsiednie tereny,

- przy projektowaniu rozwiązań w zakresie gospodarki wodno-ściekowej należy uwzględnić przepisy regulujące kwestie powstawania i odprowadzania ścieków przemysłowych oraz deszczowych, w szczególności przepisy ustawy z 20 lipca 2017r. Prawo wodne (t.j. Dz. U. z 2021 r. poz. 2233, 2368, z 2022 r. poz. 88, 258, 855) oraz zaprojektować i wykonać odpowiednie rozwiązania w zakresie odprowadzenia tych ścieków w sposób zgodny z obowiązującym prawem oraz w sposób bezpieczny dla środowiska,
- Wykonawca zobowiązany jest uwzględnić zabezpieczenia uniemożliwiające przedostanie się do ścieków ewentualnych odcieków z miejsca magazynowania odpadów niebezpiecznych. Wymaganie to należy traktować jako priorytetowe,
- układ komunikacyjny placu powinien umożliwiać bezkolizyjne poruszanie się pojazdów osobowych i dostawczych oraz możliwość wjazdu dla pojazdu ciężarowego, załadunku kontenerów w systemach hakowych o pojemności do 34 m<sup>3</sup> oraz pojemników o pojemności 1,1m<sup>3</sup>,
- oznakowania poziome w miejscach postojowych (parking na 3 samochody osobowe, w tym jedno miejsce dla osób niepełnosprawnych), uwzględniające wymiary właściwe dla zapewnienia bezpieczeństwa tych operacji (szerokość min. 2,5 m, a w przypadku miejsca parkingowego dla osób niepełnosprawnych 3,6 m),
- kolorystyka elementów placu zostanie określona na etapie projektowania w porozumieniu z Zamawiającym.

Dopuszcza się zastosowanie innych rozwiązań niż powyżej przedstawione po ich wcześniejszym uzgodnieniu z Zamawiającym.

## 2.5. Ogrodzenie

### Wymagania:

- ogrodzenie dodatkowego terenu PSZOK (ok. 49 mb),
- wysokość ogrodzenia i jego wykończenie mają nawiązywać do istniejącego ogrodzenia,
- od strony przejazdu do wagi samochodowej należy zamontować automatyczną bramę o szerokości min. 4 m (umiejscowione jak na rysunku koncepcji); mocowanie bramy jej otwieranie musi zapewniać bezpieczeństwo korzystania z nich,
- konserwacja istniejącej bramy wjazdowej na PSZOK,
- instalacja 2 automatycznych szlabanów zwodzonych, jeden oddzielający teren PSZOK, a drugi na przejeździe do wagi samochodowej, szlabany mają zabezpieczać przed wejściem lub wjazdem osób nieupoważnionych na teren; wyposażenie szlabanów w system zdalnego zamykania i otwierania wg szczegółowych uzgodnień z Zamawiającym,
- kolorystyka wszystkich elementów ogrodzenia i bram zostanie określona na etapie projektowania w porozumieniu z Zamawiającym.

## 2.6. Oświetlenie PSZOK

### Wymagania:

- Zamontowanie jednego nowego punktu oświetleniowego,
- zastosowanie energooszczędnych paneli LED,
- dobór mocy strumienia światła dostosowany do zapotrzebowania.

## 2.7. Rozbudowa i modernizacja części biurowo-socjalnej

### Wymagania:

- wydzielenie dodatkowej części w wiacie magazynowej odpadów wielkogabarytowych w celu powiększenie pomieszczenia biurowo-socjalnego do wymiarów: szer. 2 m x dł. 5 m,
- wydzielenie węzła sanitarnego,
- wyposażenie części biurowo-socjalnej w ogrzewanie elektryczne,
- skucie istniejących tynków i wykonanie nowych tynków wewnętrznych,
- wykonanie wylewki betonowej lub cementowej na podłodze (zatartej na gładko),
- położenie nowych instalacji elektrycznych,
- doprowadzenie i podłączenie sieci wodno-kanalizacyjnej,
- wymiana istniejącej stolarki okiennej i drzwiowej,
- montaż nowych energooszczędnych lamp oświetleniowych oraz gniazd wtykowych,
- podłoga w budynku powinna być estetyczna, trwała odporna na uszkodzenia mechaniczne i łatwa w utrzymaniu czystości. Możliwe wykończenie wykładziną przemysłową,
- podłoga i ściany części sanitarnej wykończone glazurą,
- obiekt musi być również wyposażony w instalację odgromową,
- obiekt i jego otoczenie powinien być wyposażony w system odprowadzania wody opadowej i roztopowej; rynny i rury spustowe z wysokoudarowego PVC w kolorze uzgodnionym z Zamawiającym.

## 2.8. Zakup, transport i montaż kontenera na punkt wymiany rzeczy używanych

### Wymagania:

- wymiary kontenera 6x3 m,
- drzwi aluminiowe na 90-120 cm szerokości, przeszklone,
- minimum dwie przeszklone witryny,
- antypoślizgowa odporna wykładzina podłogowa,
- pełna elektryka (instalacja, lampy, gniazdka),
- posadowienie zgodne z wytycznymi producenta,
- podłączenie kontenera do sieci energetycznej.

## 2.9. Zakup, transport i montaż wiat nad kontenerami

### Wymagania:

- wiaty stalowe (2 szt.) o powierzchniach: 80 m<sup>2</sup> i 60 m<sup>2</sup>, wysokości 4,20 – 3,60 m i wymiarach wskazanych na rysunku koncepcji (Rys.12),
- konstrukcja dachu stalowa z blachy trapezowej ze spadkiem w stronę granicy działki,
- fundamenty w postaci stóp żelbetonowych,
- wiaty powinny być wyposażone w system odprowadzania wody opadowej i roztopowej rynnami do kanalizacji deszczowej lub poza obszar placu, np. na tereny zielone lub do gruntu.

## 2.10. Zieleni ozdobno-izolacyjna

### Wymagania:

- w przypadku zidentyfikowania na etapie projektu budowlanego kolizji istniejącego drzewostanu z projektowanym nasadzeniem zieleni ozdobno-izolacyjnej, należy rozważyć możliwość usunięcia drzewa, zgodnie z obowiązującymi przepisami prawa w danym zakresie,
- zakup i wykonanie nasadzenia zieleni ozdobno-izolacyjnej, dopasowanej do spełnienia wymagań (całoroczna zieleni zwarta, o docelowej wysokości min.1,5m) i specyfiki podłoża (10 szt.),
- nasadzenia w miejscach wskazanych na rysunku koncepcji (Rys.12),
- w razie potrzeby wymiana podłoża w dołach nasadzeniowych do głębokości umożliwiającej roślinom adaptację do nowych warunków,
- monitorowanie i ewentualna wymiana nasadzenia w ciągu 24 miesięcy.

## PRACE WYPOSAŻENIOWE

### 2.11. Wyposażenie punktu biurowo-socjalnego

#### Wyposażenie części biurowej:

- biurko (1 szt.): solidna, wzmocniona konstrukcja; wymiary, materiał i kolorystyka, do uzgodnienia po opracowaniu projektu architektonicznego, jednak zapewniające dobre parametry użytkowe, miejsce do przechowywania materiałów biurowych i części dokumentów, możliwość wygodnej pracy z komputerem, drukarką; produkt musi być objęty min. 24 miesięczną gwarancją,
- fotel obrotowy do biurka (1 szt.): wytrzymałość min. 140 kg, wygodne podłokietniki, regulowana wysokość siedziska i położenie oparcia; wymiary, materiał i kolorystyka, do uzgodnienia po opracowaniu projektu architektonicznego; produkt musi być objęty min. 24 miesięczną gwarancją,
- regał na dokumenty zamykany (1 szt.): drzwi zamykane na zamek, półki o regulowanej wysokości; wymiary, materiał i kolorystyka, do uzgodnienia po opracowaniu projektu architektonicznego; produkt musi być objęty min. 24 miesięczną gwarancją,
- szafka na rzeczy osobiste pracownika (szt. 1): wymiary, materiał i kolorystyka, do uzgodnienia po opracowaniu projektu architektonicznego; produkt musi być objęty min. 24 miesięczną gwarancją,
- lampka biurkowa (szt. 1): oprawa dostosowana do źródeł światła o klasach energetycznych od A++ do E oraz żarówek LED o dowolnej mocy; wymiary, materiał i kolorystyka, do uzgodnienia po opracowaniu projektu architektonicznego; produkt musi być objęty min. 24 miesięczną gwarancją,
- listwa zasilająca (szt. 1): gniazdko min. 4x230V, podświetlany wyłącznik, obudowa korpusu aluminiowa, materiał gniazd: samogasnące tworzywo ABS; wymiary, materiał i kolorystyka, do uzgodnienia po opracowaniu projektu architektonicznego; produkt musi być objęty min. 24 miesięczną gwarancją,
- laptop (szt. 1): procesor wielordzeniowy, umożliwiający uruchamianie aplikacji 64-bitowych, wykonany w technologii mobilnej; typ matrycy: matowa, pamięć RAM minimum 4 GB; klawiatura: polskie znaki zgodne z układem MS Windows „polski programisty”; kolorystyka ciemna; złącze USB: min. 2 szt., kabel zasilający, UPS, myszka; system operacyjny Windows 10



Pro PL w wersji 64 bit lub równoważny, zainstalowany system operacyjny w wersji 64 bit niewymagający aktywacji za pomocą telefonu lub Internetu u producenta oprogramowania; oprogramowanie w polskiej pełnej wersji językowej; pakiet MS Office nie starszy niż 2013 (lub równoważny); produkt musi być objęty min. 24 miesięczną gwarancją,

- drukarka laserowa (szt. 1) i materiały eksploatacyjne: oprogramowanie dedykowane producenta; druk: A4, mono; podajnik papieru: min. 50 arkuszy; rozdzielczość w czerni: minimum 600 x 600 dpi, złącza min.: USB 2.0/3.0, RJ45/LAN; 3 tonery, przewody USB min. 1,8mb, Przewód LAN min. 1,8 mb kabel zasilający; produkt musi być objęty min. 24 miesięczną gwarancją,
- klimatyzator dwufunkcyjny (szt. 1): moc min. 2,4 kW, o zmiennej regulowanej mocy sprężarki, wyposażony w układ automatycznej regulacji, sprawności działania min. do 25 m<sup>2</sup>; produkt musi być objęty min. 24 miesięczną gwarancją.

### **Wyposażenie części socjalnej:**

- kuchenka elektryczna dwupłytkowa, czajnik elektryczny, szafka na żywność i podstawowe naczynia, zlewozmywak, bateria kuchenna, apteczka przenośna, podstawowy sprzęt ppoż. i bhp zgodnie z przepisami szczegółowymi,
- apteczka przenośna, podstawowy sprzęt ppoż. i bhp zgodnie z przepisami szczegółowymi.

Wymiary, materiały i kolorystyka wyposażenia części socjalnej są do uzgodnienia po opracowaniu projektu architektonicznego. Produkty stanowiące wyposażenie części socjalnej muszą być objęte min. 24 miesięczną gwarancją.

### **Wyposażenie części sanitarnej:**

- miska ustępowa ze spłuczką, umywalka, bateria umywalkowa, lustro nad umywalką, podgrzewacz elektryczny c. w. u., szafka, oświetlenie.

Wymiary, materiały i kolorystyka wyposażenia części sanitarnej są do uzgodnienia po opracowaniu projektu architektonicznego. Produkty stanowiące wyposażenie części socjalnej muszą być objęte min. 24 miesięczną gwarancją.

## **2.12. Zakup transport i rozstawienie kontenerów i pojemników na odpady**

### **Wymagania:**

- Kontenery i pojemniki do zbierania i magazynowania poszczególnych rodzajów odpadów muszą spełniać wszystkie wymagania, zgodnie z obowiązującymi w tym zakresie normami, posiadać niezbędne certyfikaty i świadectwa oraz być odpowiednio oznaczone i opisane,
- kontenery i pojemniki powinny zostać rozmieszczone na terenie PSZOK zgodnie z rysunkiem koncepcji (Rys.12) oraz w pomieszczeniach magazynowych zgodnie z poniższym opisem,
- ewentualne rozbieżności wynikające z wymagań PFU i aktualnego Regulaminu utrzymania czystości i porządku (zgodnie z przepisami obowiązującymi w danym czasie) Wykonawca będzie musiał uzgodnić z Zamawiającym.

### **Na dodatkowe wyposażenie PSZOK w tym zakresie składać się będą:**

- kontener (1 szt.) o pojemności 34m<sup>3</sup> –zamknięty z zaczepami przystosowanymi do transportu samochodowego hakowego, z otwieranymi drzwiami na krótszym boku (dwa skrzydła z podwójnymi wzmocnieniami) i drzwiami na dłuższym boku, grubością ścian min. 3 mm, grubością podłogi min. 3 mm (preferowane 5 mm); kolor kontenera do uzgodnienia z Zamawiającym,
- 4 kontenerów samowyładowczych typu koleba o pojemności 1,1 m<sup>3</sup>,
- 10 szt. worków typu big bag z uchwytami tunelowymi o poj. 0,75 m<sup>3</sup> oraz o wymiarach wewnętrznych 0,77 x 0,77 x 1 m, ładowność do 1 000 kg.

### **2.13. Wyposażenie PSZOK w pozostałą niezbędną infrastrukturę**

#### **Wymagania:**

#### **Wyposażenie punktu wymiany rzeczy używanych:**

- drabinka „pokojowa” aluminiowa lub inny typ podestu (1 szt.),
- krzesło (1 szt.),
- stół roboczy o wymiarach minimum 1,6x0,8m (1 szt.),
- 2 szt. regałów magazynowych o wymiarach min.: 1 x 0,6 x 2 m, z min. 4 półkami wykonanymi z blachy stalowej o grubości min. 1mm podwójnie doginanej, wzmocnionej od spodu profilem C o udźwigu na półkę do 150kg; słupy nośne wykonane z kątownika 40x60x2mm perforowanego co 20 mm i wyposażone w stopkę z tworzywa; regały muszą posiadać dodatkowo kątowniki montowane pod najniższą i najwyższą półkę usztywniające całą konstrukcję; regały lakierowane proszkowo na kolor uzgodniony z Zamawiającym; udźwig całego regału min. 150kg,
- 5 dodatkowych pojemników różnej wielkości (50l-100l) do przechowywania przedmiotów przeznaczonych do wymiany.

#### **Wyposażenie wagi:**

- Wprowadzenie komunikacji w systemie telemetrycznym – zdalny odczyt wyniku ważenia, wraz z oprogramowaniem i dodatkowym wyświetlaczem.

#### **Wyposażenie magazynu ZSEiE:**

- 2 szt. regałów magazynowych o wymiarach min.: 1 x 0,6 x 2 m, z min. 4 półkami wykonanymi z blachy stalowej o grubości min. 1mm podwójnie doginanej, wzmocnionej od spodu profilem C o udźwigu na półkę do 150kg; słupy nośne wykonane z kątownika 40x60x2mm perforowanego co 20 mm i wyposażone w stopkę z tworzywa; regały muszą posiadać dodatkowo kątowniki montowane pod najniższą i najwyższą półkę usztywniające całą konstrukcję; regały lakierowane proszkowo na kolor uzgodniony z Zamawiającym; udźwig całego regału min. 600kg,

## Wyposażenie MON:

- 2 szt. regałów na odpady niebezpieczne o wymiarach min.: 1 x 0,6 x 2 m, min. 4 półki z rusztu kratowego o udźwigu 130 kg każda,
- 1 regał 1,3 x 0,8 x 1,3 m z dwiema półkami; wszystkie elementy z ocynkowanej blachy stalowej;
- 6 szt. beczek o poj. min. 60 l szczelnie zamykanych z materiału odpornego na rozpuszczalniki i substancje żrące,
- podłogowa wanna wychwytowa o powierzchni 25 m<sup>2</sup>, poj. 210 l odporna na substancje żrące,
- przenośna rampa do niwelacji różnic poziomów,
- podstawowy sprzęt i oznakowanie ppoż. oraz BHP, sorbenty zgodnie z przepisami szczegółowymi,
- apteczka przenośna (1 szt.); w pomieszczeniu magazynu MON zamontować uchwyt na apteczkę oraz oznakować jej lokalizację (biały krzyż na zielonym tle).

## 2.14. Tablice informacyjne

### Wymagania:

#### Opisy kontenerów, pojemników i pomieszczeń

- nadruk należy wykonać w taki sposób, aby był on odporny na działanie warunków atmosferycznych (niska i wysoka temperatura, promieniowanie słoneczne, opady atmosferyczne) oraz uszkodzenia mechaniczne (np. ścieranie, zarysowania),
- tablice powinny być wykonane na podłożu magnetycznym (na kontenery z blachy), a na pojemniki na nośniku ustalonym z Zamawiającym,
- rozmiary, ilości, treści, kolorystykę i formę grafik należy ustalić z Zamawiającym. Oznakowania kontenerów, pojemników muszą być widoczne min. z odległości 5m,
- umiejscowienie tablic na kontenerach i pojemnikach należy do Wykonawcy, po uprzednim uzgodnieniu / zatwierdzeniu przez Zamawiającego,
- kontenery na PSZOK powinny być również oznakowane w sposób jednoznacznie identyfikujący ich właściciela, np. namalowanie na kontenerach farbą, przy pomocy szablonu, ustalonego wcześniej z Zamawiającym sposobu ich oznakowania. Kolor, umiejscowienie oznakowania, do ustalenia z Zamawiającym,
- przystosowane do prostego montażu i demontażu, niewymagającego specjalistycznego sprzętu; dopuszczalne połączenie magnetyczne, śrubowe, zatrzaskowe lub montaż na zasadzie podwieszania, np. na hakach, możliwość montażu kilku tablic na jednym stelażu; proponowane przez Wykonawcę rozwiązanie należy uzgodnić z Zamawiającym na etapie prac projektowych.

### **3. Część informacyjna**

#### **3.1. Dokumenty potwierdzające zgodność planowanego przedsięwzięcia z wymaganiami wynikającymi z przepisów prawa (decyzja)**

Załącznik nr 1 do niniejszego opracowania – Wypis i Wyrys z Miejscowego Planu Zagospodarowania Przestrzennego.

#### **3.2. Oświadczenie o prawie do dysponowania nieruchomością na cele budowlane**

Załącznik nr 2 do niniejszego opracowania.

#### **3.3. Dane dotyczące zanieczyszczeń atmosfery do analizy ochrony powietrza oraz posiadane raporty, opinie lub ekspertyzy z zakresu ochrony środowiska**

Nie dotyczy

#### **3.4. Inne posiadane informacje i dokumenty niezbędne do zaprojektowania robót budowlanych**

##### **Kopia mapy zasadniczej**

Załącznik nr 3 do niniejszego opracowania.

##### **Koncepcja zagospodarowania terenu Punktu**

Załącznik nr 4 do niniejszego opracowania.

##### **Wyniki badań gruntowo - wodnych na terenie planowanego przedsięwzięcia**

Zamawiający nie dysponuje wynikami badań wodno – gruntowych. Wykonawca na własny koszt i we własnym zakresie zleci opracowanie dokumentacji gruntowo –wodnej.

##### **Porozumienia zgody lub pozwolenia oraz warunki techniczne i realizacyjne związane z przyłączeniem obiektu do istniejących sieci wodociągowych, kanalizacyjnych, energetycznych oraz dróg samochodowych**

Wykonawca, w toku prowadzenia prac nad projektem budowlanym uzyska wszelkie niezbędne decyzje, uzgodnienia, postanowienia, celem prawidłowej realizacji przedmiotu zamówienia i zgodności z prawem.

##### **Zalecenia konserwatorskie konserwatora zabytków**

Nie dotyczy

##### **Inwentaryzacja zieleni**

Brak

#### **3.5. Dodatkowe wytyczne inwestorskie i uwarunkowania związane z budową i jej przeprowadzeniem**

Wytyczne i uwarunkowania związane z realizacją prac zostały opisane w niniejszym Programie Funkcjonalno-Użytkowym. Ewentualne dodatkowe i uzupełniające uzgodnienia z Zamawiającym dokonywane winny być przez Wykonawcę na bieżąco w trakcie realizacji prac.