

Dokumentacja badań architektonicznych dla kamienicy przy
ulicy Spichrzowej 37 w Grudziądzu



Autorki opracowania: dr Anna Zaręba, konserwator zabytków, nr dyplomu 1400/109923/2007

mgr Paulina Szczurek, specjalność konserwatorstwo, nr dyplomu 1400/191254/2017/UMK

Toruń, listopad 2022

1.0 Karta Identyfikacyjna

Przedmiot opracowania: Opracowanie zawiera program dokumentację z badań architektonicznych kamienicy przy ulicy Spichrzowej 37 w Grudziądzu.

Adres: ul. Spichrzowa 37, 86-300 Grudziądz

Nr ewidencji zabytku: A/1578

Data wpisania: 25.01.2011

Użytkownik: Gmina Miasta Grudziądz

Data budowy: XIV w., XVII w., 1896 rok?

Architekt: nieznany

Autorzy opracowania: dr Anna Zaręba, konserwator zabytków, nr dyplomu 1400/109923/2007
anna.zareba@autograf.pl +48 605 546 611

mgr Paulina Szczurek, specjalność konserwatorstwo, nr dyplomu 1400/191254/2017/UMK
paulinaewa.sz@gmail.com +48 502 334 438

Data opracowania: listopad 2022

Zakres opracowania: -badania architektoniczne; - opracowanie fotograficzne;

Spis treści

1.0 Karta Identyfikacyjna	3
2.0. Rys historyczny	5
3.0. Opis formalny i technologiczny	18
4.0. Karty odkrywek.....	21
5.0 Omówienie wyników	100
6.0. Wnioski.....	102
ANEKS: Właściciele i mieszkańcy obiektu przy ulicy Spichrzowej 37 w Grudziądzu w latach 1895-1928 r.....	103
CZĘŚĆ RYSUNKOWA	107

Załącznik rzeczowy: Fragment gazety (WUOZ); zdjęcia fragmentu (3 szt.) MKZ w Grudziądzu

2.0. Rys historyczny

Dzieje Grudziądza w średniowieczu są ściśle związane z objęciem ziemi chełmińskiej władztwem zakonu krzyżackiego. Gród na Gorze Zamkowej został przejęty przez Krzyżaków około 1234 roku¹. Początek budowy murowanego zamku w Grudziądzu przypada na lata 60. lub 70. XIII wieku. Przed 1269 rokiem warownia została siedzibą komturstwa². Wkrótce po tym po południowej stronie założenia zamkowego zaczęła rozwijać się osada miejska, która otrzymała przywilej lokacyjny w 1291 roku³. Miasto i zamek otoczone były od zachodu, wzdłuż Wisły, wspólnym murem obronnym, ich granicę wyznaczał również mur lecz pozbawiony dodatkowych zabezpieczeń w postaci fosy. Szlak komunikacyjny na zamek wiodł obecną ulicą Spichrzową, a brama wjazdowa znajdowała się w okolicy parceli przy dzisiejszej ul. Spichrzowej 59⁴. Grudziądz swój rozwój zawdzięcza niezwykle korzystnemu położeniu bezpośrednio nad Wisłą na szlaku handlowym między Gdańskiem a Toruniem. Jego rosnąca rola w obrocie towarami, które wymagały znacznej powierzchni magazynowej sprawiła, że już w pierwszej połowie XIV wieku zaistniała potrzeba budowy spichlerzy zlokalizowanych w pobliżu rzeki⁵. Stopniowo zastępowano więc miejskie mury obronne biegnące po stronie zachodniej miasta ufortyfikowanymi spichlerzami ustawionymi kalenicowo do rzeki. Budynki stawały się dopełnieniem murów obronnych tworząc integralną część systemu defensywnego miasta. Na początku XVI wieku istniało już czternaście, głównie murowanych spichlerzy, sto lat później zaś szesnaście. W wyniku podziału pierwotnych parcel, liczba budynków magazynowych na przełomie XVII i XVIII wieku wzrosła do trzydziestu, co Juliusz Dumnicki łączy z okresem zastoju gospodarczego⁶. Istotny wpływ na stan zachowania zabudowań Grudziądza miały zniszczenia powstałe w 1659 roku podczas potopu szwedzkiego. Na skutek pożaru destrukcji uległa większość spichlerzy (ocalało jedynie sześć), zostały one jednak odbudowane do końca XVII wieku. W związku z odsunięciem się rzeki od skarpy⁷ ze słabnącą rolą rzeki jako głównej arterii komunikacyjnej w 2. poł. XVIII wieku część budynków albo popadła w ruinę albo zaczęła zyskiwać nowe funkcje. W XIX i na początku XX wieku wiele magazynów adaptowano na cele mieszkalne (ul. Spichrzowa 19, 21,

¹ D. Poliński, „Chełmińskie” warownie Zakonu na pograniczu krzyżacko-pruskim i krzyżacko-polskim, [w:] *Pogranicze polsko-pruskie i krzyżackie*, t. 2., red. K. Gręźawski, Włocławek-Brodnica 2007, s. 158-160.

² S. Józwiak, J. Trupinda, *Krzyżacki zamek komturski w Grudziądzu w średniowieczu na podstawie źródeł pisanych. Chronologia powstania i układ przestrzenny*, [w:] *Zamek w Grudziądzu w świetle badań archeologiczno-architektonicznych. Studia i materiały*, red. M. Wiewióra, Toruń – Grudziądz 2012, s. 50.

³ *Państwo zakonu krzyżackiego w Prusach. Władza i Społeczeństwo*, red. M. Biskup, R. Czaja, Warszawa 2008, s. 181.

⁴ Na podstawie badań podsumowanych w publikacji *Zamek w Grudziądzu w świetle badań archeologicznoarchitektonicznych. Studia i materiały*, red. M. Wiewióra, Toruń 2012. Por. ryc. 1.

⁵ Do XVIII wieku poziom wody w Wiśle sięgał podstawy spichlerzy.

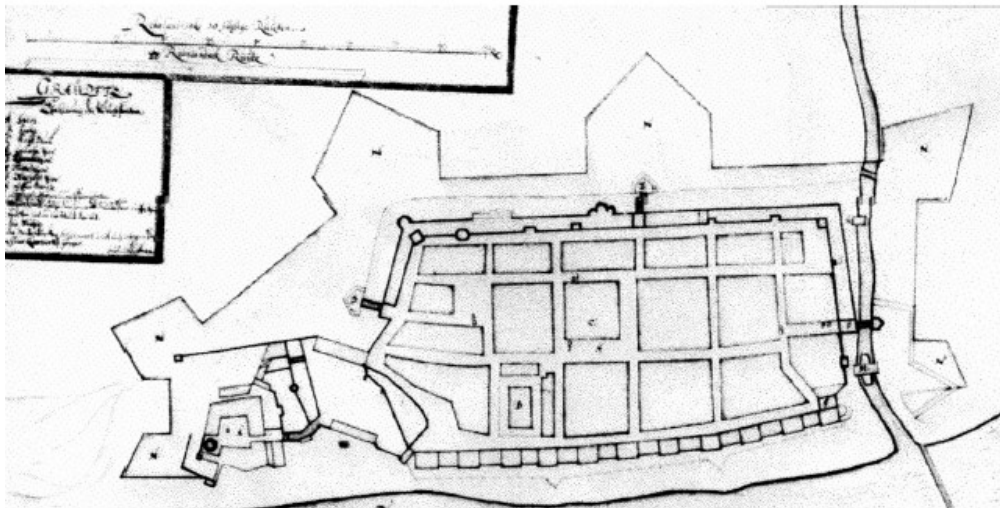
⁶ Juliusz Dumnicki, *Spichrze polskie*, 1987r.; s.45.

⁷ Juliusz Dumnicki, *Spichrze polskie*, 1987r.; s.45.

23, 25, 27, 29, 31, 37, 55)⁸, na niektórych parcelach po rozbiórce poprzednich obiektów lub w miejscu wcześniej niezabudowanym stawiano zupełnie nowe budynki (ul. Spichrzowa 57 i 59)⁹.

W 1903 roku spłonęło ponownie pięć budynków¹⁰ (ryc. 9.), kolejnych poważnych szkód zabudowania doznały w 1945 roku, kiedy w części z nich zniszczeniu uległy dachy, a nawet górne partie murów. Wkrótce po wojnie rozpoczęto kompleksowe prace remontowe i konserwatorskie, które trwały do lat 60. Remonty prowadzone były również w latach 70. i

80. XX wieku. Omawiany ciąg zabudowy składający się z 26 obiektów został w listopadzie 2017 roku uznany za pomnik historii „Grudziądz – zespół zabytkowych spichlerzy wraz z panoramą od strony Wisły”¹¹.



Ryc.

1. Grudziądz, plan miasta i zamku krzyżackiego wraz z fortyfikacjami z 1657 roku ukazujący w sposób schematyczny zabudowę spichrzową od strony Wisły. Autor: Abraham Loffman. Źródło: *Zabytki architektury i urbanistyki w Polsce*, Warszawa 1986.

⁸ I. Fijałkowska, *Spichlerze grudziądzkie jako część zespołu dzielnicy Starego Miasta. Propozycja wpisu na listę Pomników Historii Prezydenta Rzeczypospolitej*, *Rocznik Grudziądzki*, t. 20, 2012, s. 201.

⁹ ⁷ Ibidem. W artykule podano informację dotyczącą budynku przy ul. Spichrzowej 57 i 59 opartą na ustaleniach zawartych w Kartach Ewidencyjnych Zabytków Architektury i Budownictwa wykonanych przez K. Milanowskiego.

¹⁰ ⁸ Znaczemu zniszczeniu uległy budynki przy ulicy Spichrzowej 27, 29, 31, 33 i 35.

¹¹ ⁹ Rozporządzenie Prezydenta Rzeczypospolitej Polskiej z dnia 22 listopada 2017 r. w sprawie uznania za pomnik historii „Grudziądz – zespół zabytkowych spichlerzy wraz z panoramą od strony Wisły” opublikowane w Dzienniku Ustaw Rzeczypospolitej Polskiej dnia 7 grudnia 2017 r. (Poz. 2271).



Ryc. 2. Fragment rysunku Jerzego Fryderyka Steinera z 1. poł. XVIII wieku przedstawiającego widok Grudziądza od zachodu. Widoczna zabudowa spichrzowa i fragmenty murów obronnych po stronie północnej miasta częściowo jej pozbawione. Źródło: M. Biskup (red.), Toruń i miasta Ziemi Chełmińskiej na rysunkach Jerzego Fryderyka Steinera z I poł. XVIII wieku (zaw. Album Steinera), Toruń 1998, s. 159.

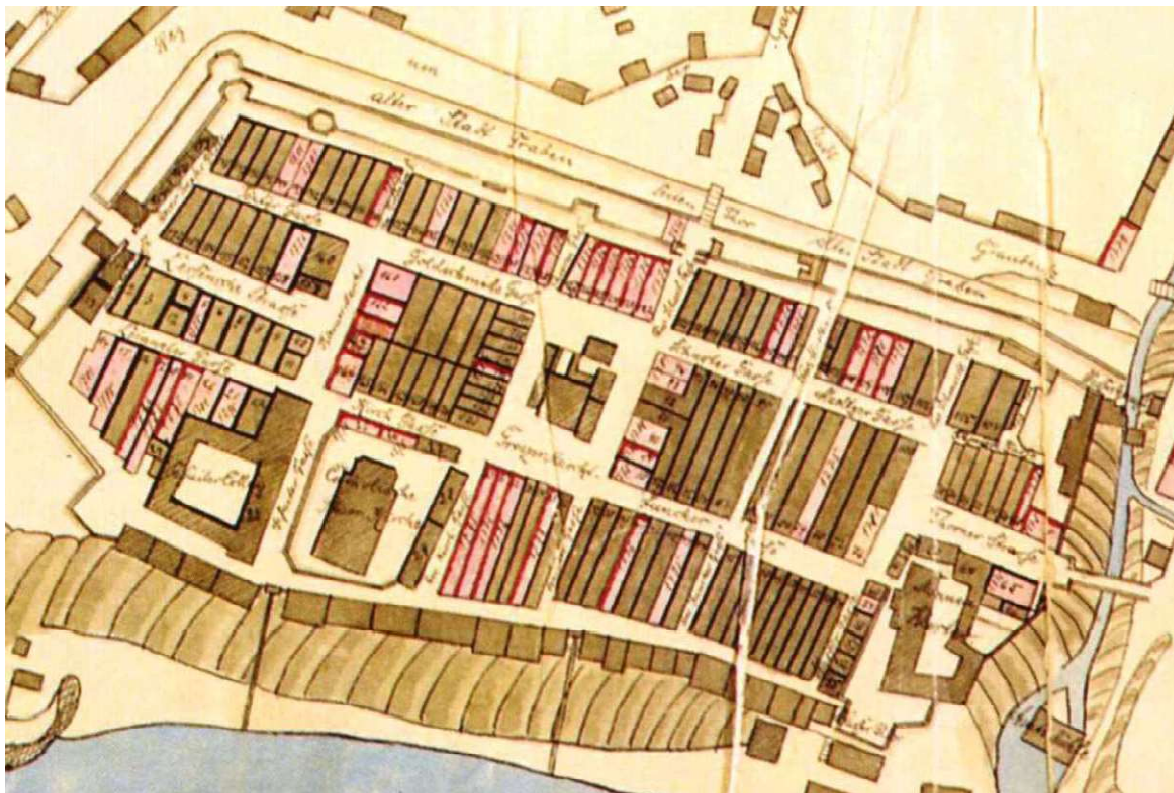


Ryc. 3. Fragment rysunku z 1795 roku z widokiem Grudziądza od strony południowo-zachodniej

¹² Juliusz Dumnicki, *Spichrze polskie*, 1987r.; s.47.



Ryc. 4. Fragment planu Grudziądza z 1772 roku (kopia litograficzna z około 1905 roku) ukazujący zachodnią część miasta. Czytelna jest ciągłość parceli między ulicą Spichrzową i Pańską oraz trzy zejścia prowadzące na nabrzeże Wisły, jedno na wysokości obecnego numeru 27, 29 lub 31¹³



Ryc.5. Fragment planu miasta Grudziądza z 1781 roku (kopia wykonana odręcznie przez Giesego w 1910 roku) W bloku zabudowy między ulicami Spichrzową, Pańską, Reja i Poprzeczną widoczna zaznaczona na różowo parcela (obecnie Spichrzowa 30 i Pańska 6). Na nabrzeżu widoczne trzy zejścia nad Wisłę, jedno na wysokości parceli numer 27, 29 lub 31¹⁴

¹³ Sieradzan, Grudziądz, il. 8.

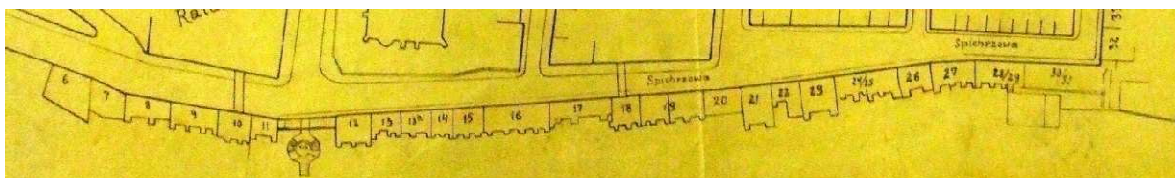
¹⁴ Sieradzan, Grudziądz, il. 9.



Ryc. 6. Fragment planu katastralnego miasta Grudziądza z 1872 roku. Widoczna ulica Spichrzowa (Speicher Strasse), parceli nr 31 odpowiadał wówczas nr 17.



Ryc. 7. Fragment planu miasta Grudziądza z 1897 roku, autor: Becker. Widoczna ulica Spichrzowa (Speicher Strasse), podobnie jak 25 lat wcześniej, parceli nr 37 odpowiadał wówczas nr 17. Zbiory Kartograficzne Archiwum Państwowego w Toruniu, Oddział w Grudziądzu.



Ryc. 8. Fragment planu miasta Grudziądza z 1926 roku. Widoczna ulica Spichrzowa (Speicher Strasse), podobnie jak 29 lat wcześniej, parceli nr 37 odpowiadał wówczas nr 17. Zbiory Kartograficzne Archiwum Państwowego w Toruniu, Oddział w Grudziądzu.



Ryc. 9. Fragment pocztówki z fotografią z 3. ćw. XIX wieku przedstawiający zabudowę spichrzową od zachodu. Widać kamienicę pod nr 37 przed przebudową. Dwie górne kondygnacje w konstrukcji szkieletowej. Źródło: fotopolska.eu.



Ryc. 10. Fragment pocztówki z końca XIX wieku przedstawiający zabudowę spichrzową od zachodu. Widać spichrz pod obecnym numerem 37 przed przebudową. Dwie górne kondygnacje w konstrukcji szkieletowej. Źródło: fotopolska.eu.



Ryc. 11. Fragment fotografii z końca XIX wieku przedstawiający zabudowę spichrzową od strony południowozachodniej. Widać spichrz pod obecnym numerem 37 przed przebudową. Dwie górne kondygnacje w konstrukcji szkieletowej. Źródło: *Die Bau- Und Kunstdenkmäler der Provinz Westpreusse*, z. 9, *Die Bau- Und Kunstdenkmäler des Kreises Graudenz*, Gdańsk 1894, załącznik 2. 11



Ryc. 12. Fragment pocztówki z fotografią wykonaną wkrótce po pożarze, który miał miejsce w 1903 roku ukazujący część zabudowy spichrzowej od strony południowo-zachodniej. Strzałka wskazuje kamienicę nr 37 już po przekształceniu na budynek mieszkalny. Źródło: fotopolska.eu.



Ryc. 13. Fragment pocztówki z fotografią z około 1915 roku przedstawiający zabudowę spichrzową od strony południowo-zachodniej. Na budynku nr 37 widać zabudowę balkonów. Źródło: fotopolska.eu. 12



Ryc. 14. Fragment pocztówki z fotografią z lat 1911 przedstawiający zabudowę spichrzową od strony południowo-zachodniej. Na budynku nr 37 widać zabudowę balkonów. Źródło: fotopolska.eu



Ryc. 15. Fragment fotografii z lat 70tych przedstawiający zabudowę spichrzową od strony południowozachodniej. Na budynku nr 37 widać wciąż zabudowę balkonów. Źródło: fot opolska.eu



Ryc. 16. Fragment fotografii z lat 30tych przedstawiający zabudowę spichrzową od strony wschodniej. Na budynku nr 37 widoczne są zachowane o dziś podziały sztukatorskie. Źródło: polska.org.pl.



Ryc. 17. Fragment fotografii z lat 40tych przedstawiający zabudowę spichrzową od strony wschodniej. Na budynku nr 37 widoczne są zachowane o dziś podziały sztukatorskie. Źródło: polska.org.pl.

Według akt miejskich właściciel budynku Brand występował o możliwość przebudowy spichrza na cele mieszkalne przynajmniej dwukrotnie w 1877 i 1888 roku¹⁵. Sprawy zaopiniowano negatywnie. Mimo to przed 1896¹⁶ budynek został zaadoptowany na cele mieszkalne. Przepruto nowe większe otwory okienne, elewacja frontowa prawdopodobnie wtedy zyskała bogaty wystrój sztukatorski¹⁷, a tylna balkony. Badania cegieł i zapraw wskazują, że budynek nie został rozebrany i odbudowany na nowo, a jedynie przebudowany w wyższych kondygnacjach niemal do pierwotnej wysokości ale bez zastosowania konstrukcji szkieletowej¹⁸. Sądząc po stylistyce części stolarek otworowych o kowalsko wykonanych zawiasach, nie można wykluczyć, że przebudowa zaczęła się dość wcześnie. Dodatkowo na to

¹⁵ Akta gruntowe KW5.K.197 Archiwum P.

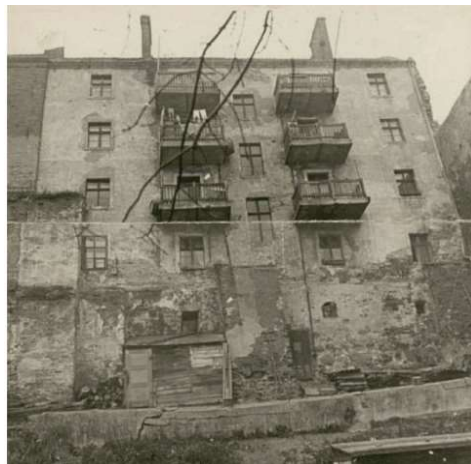
¹⁶ Archiwum w Toruniu, Akta Budowlane Miasta Grudziądza nr 37 sygn.17/2332

¹⁷ Sposób łączenia zapraw sztukatorskich i tynków oraz charakter użytych zapraw sugerują, że zachowane dekoracje sztukatorskie należy łączyć z przebudową z końca XIX wieku, a nie remontem w 1927 roku. Z pewnością podczas przebudowy wyprowadzono cegły pod gzymsy ciągnięty.

¹⁸ Anna Zaręba, Paulina Szczurek, Program prac konserwatorskich wraz z dokumentacją badań konserwatorskich i architektonicznych dla kamienicy przy ulicy Spichrzowej 37 w Grudziądzu; Toruń, 2022 r.

wskazują księgi adresowe (patrz: aneks). Dwie z nich, z 1895 oraz 96 roku wskazują, zamiast spisu mieszkańców, jednie Gustava Branda, kupca, jako właściciela obiektów pod numerami 17 i 18. Sytuacja zmienia się w 1898 roku, kiedy to w podanych źródłach, oprócz wyżej wspomnianego tym razem wymieniono dwóch innych mieszkańców, z zawodu krawców. Zatem można założyć, że faktycznie, prace rozpoczęły się około 1896 roku, i był zamieszkiwany stopniowo, w miarę postępowania adaptacji. W dwa lata później adaptowany spichrz był już zamieszkały. Od 1901 roku tego czasu liczba mieszkańców stale wzrastała, by pod koniec lat 20 XX wieku spaść do 8 osób. Status społeczny tych osób nie był wysoki, o czym świadczą wykonywane przez nich zawody. Kamienica nie charakteryzowała się wysokim standardem.

W 1927 roku budynek przeszedł znaczący remont, z tego okresu pochodzi prawdopodobnie druga warstwa tynków, z dekoracyjnym barankiem. Badania tynków nie rozstrzygają czy zachowane wyprawy sztukatorskie pochodzą z końca XIX wieku, z pewnością jednak podczas ówczesnej przebudowy wyprowadzono cegły pod gzymsy ciągniony. Na zdjęciach z lat 30tych i 40tych elewacja wschodnia ma te same podziały co obecnie. Na fotografiach z lat 50tych tynki są już mocno zniszczone. W 1951 przeprowadzono remont więźby, górnego stropu i dachu. Według wywiadu z mieszkańcami do lat 80tych zachowane były balkony od zachodu. Od czasów odbudowy kamienica nie przeszła większych przemian. Największą ingerencją było usunięcie balkonów. Wraz z upływem lat elewacje ulegały powolnemu niszczeniu, tynki od frontu zachowały się szczątkowo. W 2004 roku opracowana została dokumentacja historyczno-konserwatorska obejmująca zespół grudziądzkich nadwiślańskich spichrzy¹⁹. Wykonano wówczas inwentaryzację pomiarowo-rysunkową i fotograficzną omawianego budynku.



¹⁹ 15 K. Milanowski, Dokumentacja historyczno-konserwatorska dla zespołu 26 spichrzy w Grudziądzu, Toruń 2004.

Ryc. 18. Fotografie archiwalne z 1959 roku. Źródło Zielona Karta Obiektu. Widoczne tynki i ślady opasek okiennych.



Ryc. 19. Fotografie archiwalne z 1959 roku. Źródło Zielona Karta Obiektu.



Ryc. 20. Fotografie archiwalne z 1978 roku. Źródło: Biała Karta Obiektu.

3.0. Opis formalny i technologiczny

Obiekt usytuowany w zachodniej pierzei ulicy Spichrzowej w zwartej zabudowie; piętnasty licząc od południa, położony w układzie kalenicowym do ulicy, równolegle do brzegu rzeki. Budynek ulokowany na parceli o znacznym spadku: od zachodu teren opada w dół tworząc skarpe wiślaną, charakteryzuje się także spadkiem terenu w kierunku północnym. Bryła zwarta, przekryta dachem dwuspadowym z przyporami od zachodu. Rzut w formie wydłużonego prostokąta o krótszym boku równoległym do kalenicy. Od wschodu, (od strony ulicy Spichrzowej elewacja) jest trójstrefowa i siedmioosiowa, strefy wyznaczone gzymsami osie-otworami; od zachodu (od strony rzeki) zaś pięciostrefowa, pięcioosiowa. Osie wyznaczone przez otwory okienne i drzwiowe.

Elewacja wschodnia w kształcie prostokąta horyzontalnego o przeważających podziałach horyzontalnych. Oś centralna elewacji wschodniej wyznaczona jest wejściem głównym znajdującym się w strefie przyziemia. Do drzwi prowadzi schodki, pierwotnie ceglane obecnie tynkowane zaprawą na bazie cementu, dolny kamienny współczesny. Pozostałe osie wyznaczone przez okna – sześć w pierwszej strefie i siedem w pozostałych. Pomiędzy strefą I a II ulokowano podwójny gzyms kordonowy. Okna II i III strefy otoczone profilowanymi opaskami lub ich pozostałościami. W II strefie nad oknami występują także resztki naczółków. Elewacja zamknięta jest wydatnym gzymsiem koronującym. Przy pierwszej osi, w lewym narożu, na wysokości III strefy znajdują się pozostałości opracowania tynkarskiego z płytkami podziałami w tynku.

Elewacja zachodnia w kształcie prostokąta wertykalnego o takich przeważających podziałach; nieartykułowana gzymsami; w pierwszej strefie osie nie pokrywają się z pozostałymi. Od strony zachodniej drzwi także ulokowano centralnie. Do drzwi prowadzi schodki, pierwotnie ceglane obecnie tynkowane zaprawą na bazie cementu.

Zachowały się przypory. Po balkonach widocznych na fotografiach zachowały się jedynie ślady mocowania w murze oraz zamurowane od zewnątrz okna balkonowe. Trzy niższe jednoskokowe w pierwszej trzeciej i piątej osi oraz dwuskokowa na styku z kamienicą nr 39. Skarpa za budynkiem jest dwustopniowa, mur zaporowy jest częściowo zarwany, przestrzeń jest nieutwardzona i niezagospodarowana, zarośnięta trawą i krzewami.

. Zachowały się historyczne okna i drzwi frontowe. Pierwotnie malowane były na kolor szaroniebieski. Elewacja tylna po przebudowie była tynkowana, obecnie zaprawy tynkarskie zachowane są szczątkowo. Obok nowych dużych otworów okiennych, na dolnych

kondygnacjach zachowały się małe otwory z czasów nowożytnych zamknięte łukami odcinkowymi.

Układ wnętrz na poszczególnych kondygnacjach zbliżony. podzielony murami wzdłużnymi na osi wschód zachód ze schodami w części środkowej.

Przestrzeń piwnicy podzielona wzdłużnie ścianami działowymi z szerokimi otworami z łukiem odcinkowym na osi wschód-zachód, oraz drewnianymi ściankami działowymi na szereg komórek lokatorskich. Pierwsze piętro, z otworami okiennymi jedynie od wschodu znajduje się niewielkie zamurowane okno w miejscu schodów prowadzących z ulicy do pierwszego piętra. Niewielki korytarz skomunikowany jest poprzez otwory drzwiowe z dwoma sanitariatami od wschodu(tam znajduje się wspomniane jedyne od tej strony okno) od południa z ciągiem dwóch pomieszczeń w układzie amfiladowym- od północy zaś- z wydzieloną przestrzenią na którą składają się duże pomieszczenie skrajnie od północy oraz przestrzeń podzielona na trzy pomieszczenia- jedno wzdłużne, wąskie, od zachodu, oraz mniejsze , od zachodu.

Na pierwszym piętrze, które skomunikowane jest bezpośrednio z ulicą znajdują się dwa mieszkania o identycznym układzie, po obu stronach podłużnego(osi wschód-zachód) ,korytarza znajdują się dwa mieszkania o analogicznym układzie. Przy skrajach południowym oraz północnym znajdują się dwa duże pomieszczenia, zaś bezpośrednio ze ścianą korytarza sąsiadują dwa pokoje, jeden podłużny, równoległy do ściany zachodniej skomunikowany z drugim, w formie prostokąta zbliżonego do kwadratu. To posiedzenie jest skomunikowane przez otwory drzwiowe zarówno z korytarzem z pomieszczeniem skrajnym oraz bocznym.

Następne kondygnacje o bardzo zbliżonych układach- od południa mieszkania z wydzieloną dodatkowo przestrzenią od wschodu; natomiast mieszkania północne- są skomunikowane z przestrzenią znajdującą się na osi budynku.

Budynek murowany z cegły ceramicznej pełnej na fundamentach kamienno ceglanych; od zachodu widoczne w pierwszej strefie cegły

Ściany wewnętrzne ceglane ; z cegły pełnej gdzieś dziurawki. Niektóre ścianki działowe deskowe z matą trzcinową i tynkowane lub wykonane z karton-gipsu lub z płyty pilśniowej. Na niektórych ścianach wtórne

W pomieszczeniach skrajnych od północy i południa na wszystkich kondygnacjach znajdują się piece kaflowe (za wyjątkiem piwnicy i więźby oraz skrajnego północnego pomieszczenia trzeciego piętra- tam piec został zastąpiony współczesnym kominkiem) Uwagę zwraca fakt, że

piece różnią się – od północy są białe, kaflowe z klasycyzującymi koronami, od południa, w kolorze brązowym-.

Na elewacji zachodniej występuje wiele rodzajów wątku- , w zależności od miejsca, zaczyna się około 6 warstwami wątku główkowego ,następnie czterema warstwami wątku wozówkowego, kolejno 3-4 warstwy cegieł nieregularnych, by przejść do warstwy z głazów narzutowych. Powyżej wątek polski (gotycki) z zendrówkami. oraz w piwnicy odnaleźć można relikty gotyckiej zabudowy w postaci kamiennego cokołu, cegieł o większych wymiarach oraz wątku polskiego zaakcentowanego główkami zendrówkowymi. Na elewacji wschodniej wątek nieregularny, z powtarzających się warstw główkowych oraz mieszanych z przewagą wozówek.

Stropy wszystkich kondygnacji drewniane, deskowane w piwnicy, z podbitymi sufitami powyżej. Strop piwniczny oparty na słupach drewnianych oraz murowanych i częściowo na ścianach działowych.

Podłoga deskowa, wtórnie w niektórych miejscach wylewka betonowa lub kafle. W pomieszczeniach piwnicznych zachowany bruk ceglany.

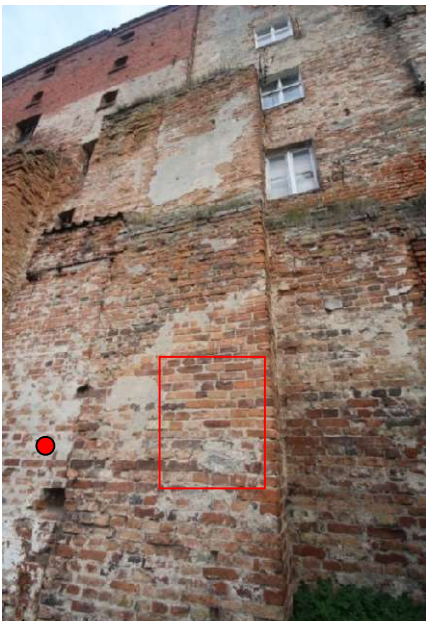
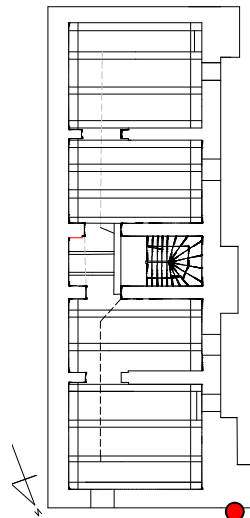

Schody drewniane,zabiegowe. Schody wykonano w konstrukcji policzkowej z podstopnicami i tralkowymi balustradami z profilowanymi poręczami

. Do mieszkań prowadzą drzwi bezpośrednio z klatki schodowej. Za wtórnymi drzwiami zachowane oryginalne z końca XIX wieku.

Wieżba krokwiowa z jednojętkowa. W budynku występują głównie podłogi drewniane deskowe (w pomieszczeniach mieszkalnych), miejscowo wtórne płytki ceramiczne. dachówka esówka.

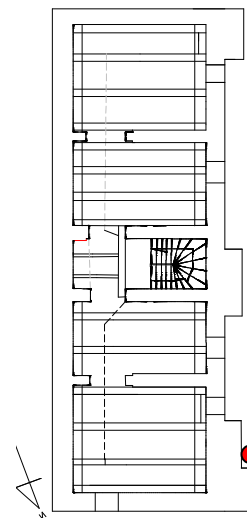
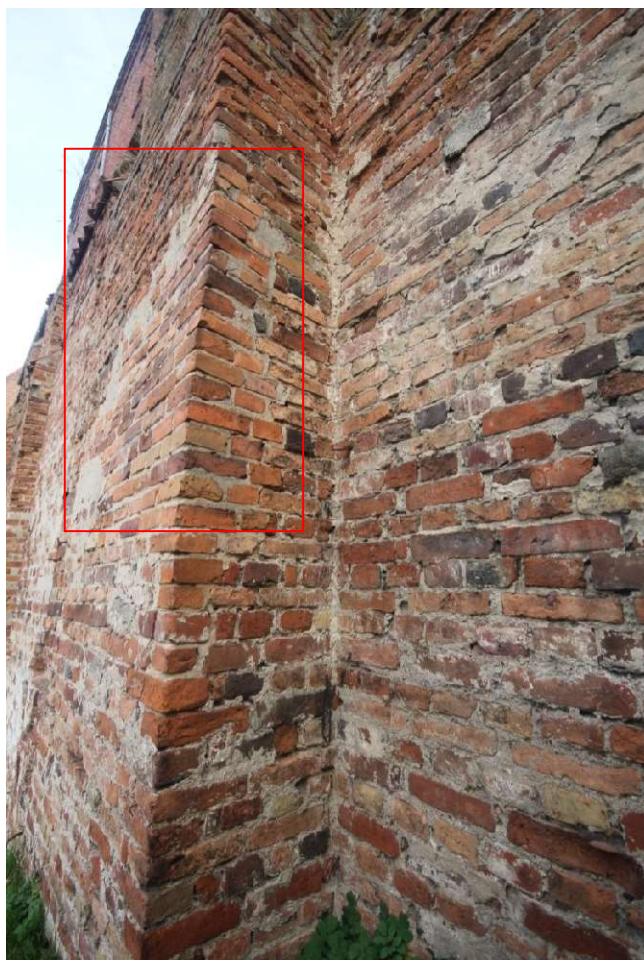
Od wschodu i w dużych otworach okiennych od zachodu występują okna krosnowe i skrzynkowe, dwudzielne, dwupoziomowe. W klatce schodowej okna krosnowe. Najstarsze z okien krosnowych pochodzą z końca XIX wieku i mają zawiasy kowalskie. Część okien ma dodatkowe skrzydła zewnętrzne ze stożkowatymi zawiasami ślusarskimi charakterystycznymi dla przełomu XIX i XX wieku, prawdopodobnie przy wykonywaniu okien skrzynkowych wykorzystano wcześniejsze zawiasy. W kilku oknach Skrzydła z XIX wiekowej przebudowy wtórnie zamontowano na chronologicznie wcześniejszych zawiasach. Kilka okien późniejszych (głównie ostatnie piętro i balkonowe od zachodu). W mniejszych otworach od zachodu okna krosnowe jedno dzielne. 4

4.0. Karty odkrywek

Karta odkrywki nr I.1	
Zdjęcie Odkrywki	
  	
Materiały	Cegła czerwona palona, zaprawa wapienna oraz cementowo –wapienna.
Rozmiar zastosowanej cegły	Zróznicowany (p. tabela s.102)
Wątek	Krzyżowy
Rodzaj przewiązania	Na styk
Uwagi	Na boku widoczna zaprawa, szkarpa uzupełniona współczesnymi domurówkami (oznaczone w czerwonym prostokącie)

Karta odkrywki nr I.2

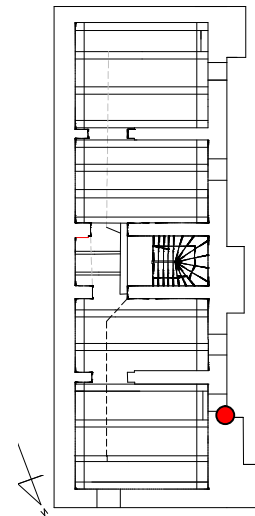
Zdjęcie Odkrywki



Materiały	Cegła czerwona palona, zaprawa wapienna.
Rozmiar zastosowanej cegły	Zróżnicowany (p. tabela s.102)
Wątek	krzyżowy
Rodzaj przewiązania	Przewiązane (na całej wysokości?)
Uwagi	Część szkarpy uzupełniona nową cegłą(zaznaczone czerwonym prostokątem). Prawdopodobnie przewiązana na całej wysokości z sąsiednią szkarpą (południową) a także z murem wyższych kondygnacji.

Karta odkrywki nr I.3

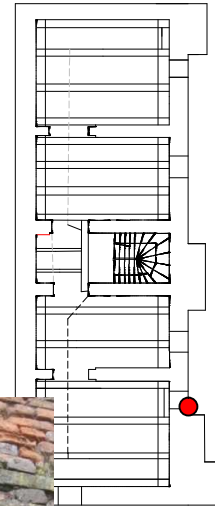
Zdjęcie Odkrywki



Materiały	Cegła czerwona palona, zaprawa wapienna.
Rozmiar zastosowanej cegły	Zróżnicowany (p. tabela s.102)
Wątek	Krzyżowy (szkarpa) , gotycki (ściana)
Rodzaj przewiązania	Częściowo przewiązane poprzez bruzdę punktową.
Uwagi	-----

Karta odkrywki nr I.4

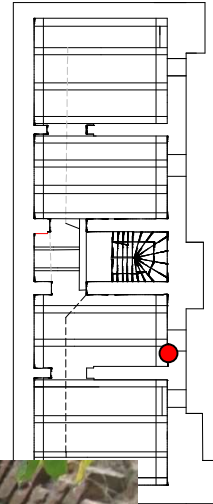
Zdjęcie Odkrywki



Materiały	Cegła czerwona palona
Rozmiar cegły	Zróżnicowany (p. tabela s.102)
Wątek	Nie dotyczy
Rodzaj przewiązania	Styk murów.
Uwagi	Nie dotyczy

Karta odkrywki nr I.5

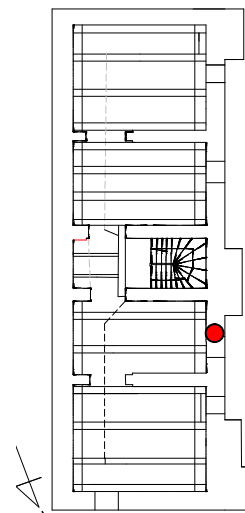
Zdjęcie Odkrywki



Materiały	Cegła czerwona palona, zaprawa wapienna.
Rozmiar zastosowanej cegły	Zróżnicowany (p. tabela s.102)
Wątek	Nie dotyczy
Rodzaj przewiązania	Nie dotyczy
Uwagi	Na boku widoczna zaprawa; lewy i prawy bok skutny, ; prawy nieznacznie, lewy mocniej. Podwójny łuk okienny.

Karta odkrywki nr I.6

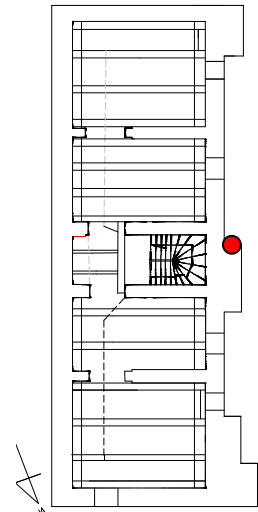
Zdjęcie Odkrywki



Materiały	Cegła czerwona palona, zaprawa wapienna.
Rozmiar zastosowanej cegły	Zróznicowany (p. tabela s.102)
Wątek	Ściana –gotycki; szkarpa-
Rodzaj przewiązania	Do wysokości warstwy głazów narzutowych przewiązanie poprzez bruzdę punktową –powyżej na styk.
Uwagi	Nie dotyczy

Karta odkrywki nr I.7

Zdjęcie Odkrywki



Materiały	Cegła czerwona palona, zaprawa wapienna.
Rozmiar cegły	Zróżnicowany (p. tabela s.102)
Wątek	Prawdopodobnie blokowy (mur mocno zdegradowany)
Rodzaj przewiązania	Styk murów.
Uwagi	-----

Karta odkrywki nr I.8

Zdjęcie Odkrywki



Materiały	Cegła czerwona palona, zaprawa wapienna.
Rozmiar zastosowanej cegły	Nie dotyczy
Wątek	Cegły w układzie główkowym
Rodzaj przewiązania	Wtórne (?) wymurowania dookoła drzwi.
Uwagi	Otwór modyfikowany; drzwi historyczne.

Zdjęcie Odkrywki

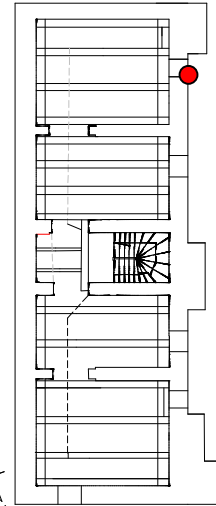
Karta odkrywki nr I.9



Materiały	Cegła czerwona palona, zaprawa wapienna.
Rozmiar zastosowanej cegły	Zróżnicowany (p. tabela s.102)
Wątek	Nie dotyczy
Rodzaj przewiązania	Nie dotyczy
Uwagi	----

Karta Odkrywki nr I.10

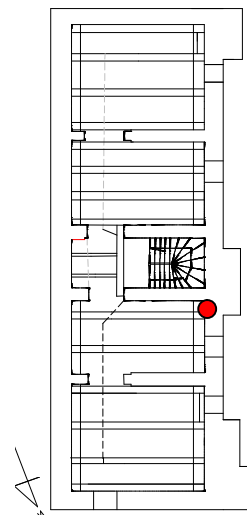
Zdjęcie Odkrywki



Materiały	Cegła czerwona palona, zaprawa wapienna.
Rozmiar zastosowanej cegły	Zróżnicowany (p. tabela s.102)
Wątek	Nie dotyczy
Rodzaj przewiązania	Nie dotyczy
Uwagi	Dół otworu wymurowany ceglami w układzie główkowym

Karta odkrywki nr I.11

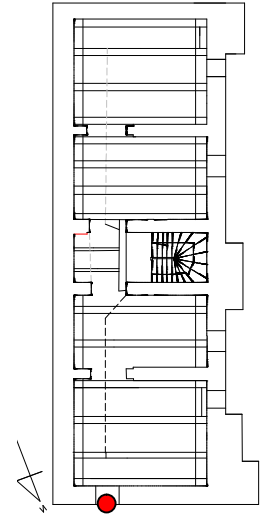
Zdjęcie Odkrywki



Materiały	Cegła czerwona palona, zaprawa –wapienna.
Rozmiar zastosowanej cegły	Zróżnicowany (p. tabela s.102)
Wątek	Nieczytelny-mur zdegradowany
Rodzaj przewiązania	Przewiązanie poprzez bruzdę punktową –powyżej warstwy z głazów narzutowych- na styk
Uwagi	-----

Karta odkrywki nr I.12

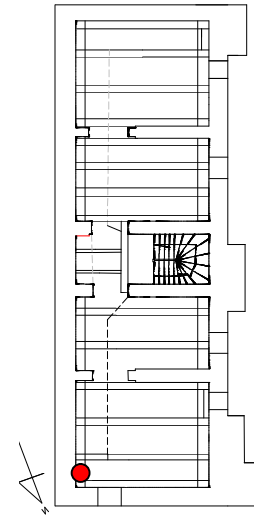
Zdjęcie Odkrywki



Materiały	Cegła czerwona palona, zaprawa cementowa, zaprawa wapienna.
Rozmiar zastosowanej cegły	Zróznicowany (p. tabela s.102)
Wątek	Nie dotyczy
Rodzaj przewiązania	Nie dotyczy
Uwagi	Zamurowany otwór

Karta odkrywki nr I.13

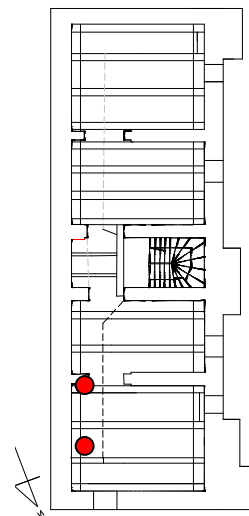
Zdjęcie Odkrywki



Materiały	Cegła czerwona palona, kamie, zaprawa wapienna .
Rozmiar zastosowanej cegły	Zróżnicowany (p. tabela s.102)
Wątek	Styk
Rodzaj przewiązania	Na ścianie krzyżowy
Uwagi	-----

Karta odkrywki nr I.14

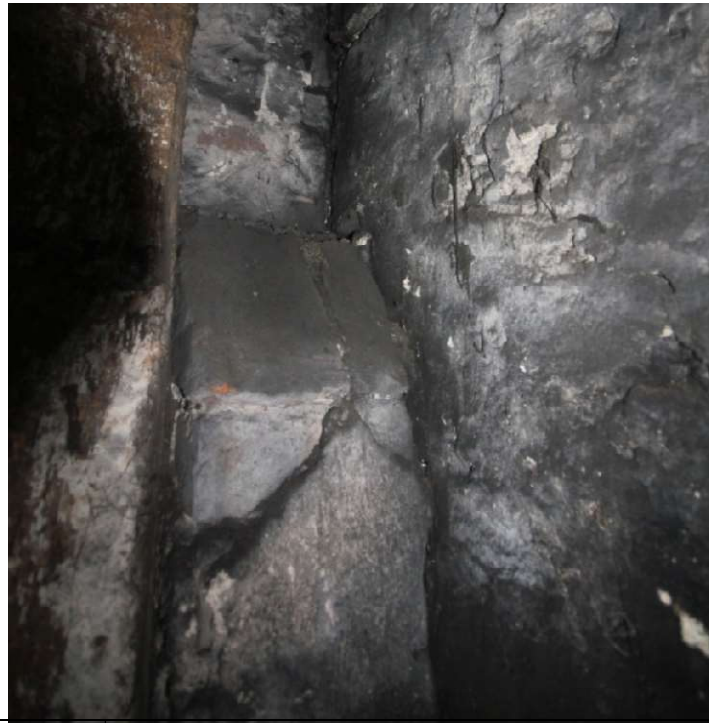
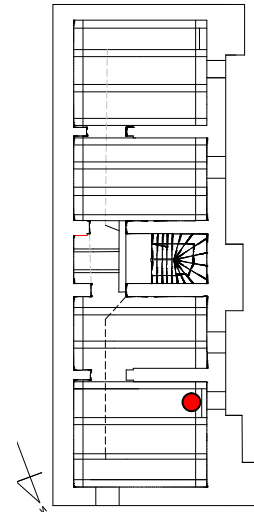
Zdjęcie Odkrywki



Materiały	Cegła czerwona palona,
Rozmiar zastosowanej cegły	Na słupach - 21x11x7cm; na ścianach- zróżnicowany (p. tabela s.102)
Wątek	Ściana- wątek nieregularny z przewagą krzyżowego; słupy-nie dotyczy
Rodzaj przewiązania	Na styk
Uwagi	Słupy ulokowane na „ławie” z głazów narzutowych, wszystkie dobijają do murów „na styk”

Karta odkrywki nr I.15

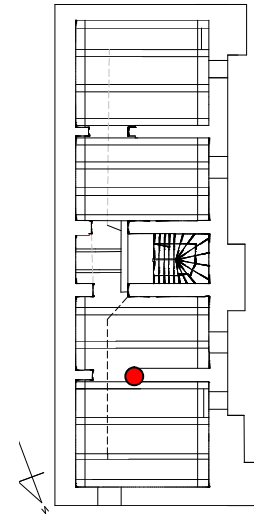
Zdjęcie Odkrywki



Materiały	Cegła czerwona palona, zaprawa wapienna,
Rozmiar zastosowanej cegły	Nie dotyczy
Wątek	Nie dotyczy
Rodzaj przewiązania	Styk
Uwagi	Wymurowanie stanowiące punkt oporu dla drewnianego słupa podtrzymującego strop

Karta odkrywki nr I.16

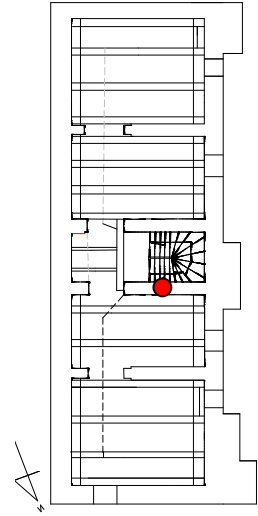
Zdjęcie Odkrywki



Materiały	Cegła czerwona palona, zaprawa wapienna.
Rozmiar zastosowanej cegły	Nie dotyczy
Wątek	U dołu- blokowy, powyżej otworów nieregularny z przewagą główkowego.
Rodzaj przewiązania	Na rogu przewiązane
Uwagi	-----

Karta odkrywki nr I.17

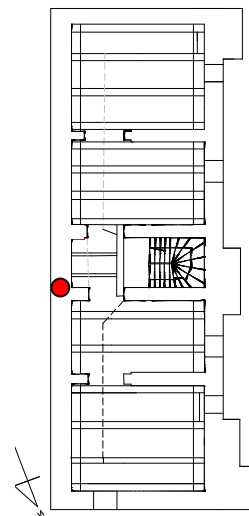
Zdjęcie Odkrywki



Materiały	Cegła czerwona palona, zaprawa wapienna.
Rozmiar zastosowanej cegły	Nie dotyczy
Wątek	Główny
Rodzaj przewiązania	Nie dotyczy
Uwagi	-----

Karta odkrywki nr I.18

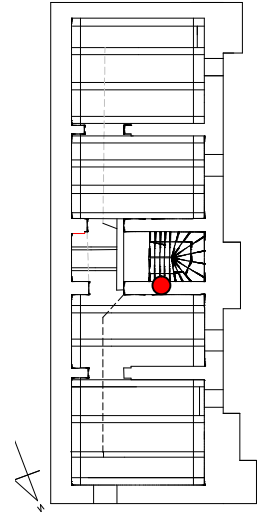
Zdjęcie Odkrywki



Materiały	Cegła czerwona palona, zaprawa wapienna.
Rozmiar zastosowanej cegły	30x13x8 cm (ściana działowa-na wprost); 13x6,5x28 (ściana obwodowa-bok)
Wątek	Krzyżowy rzemieniem i dziewiątką (ściana działowa-na wprost) nieregularny, miejscowo krzyżowy (ściana obwodowa-bok)
Rodzaj przewiązania	Przewiązanie przez bruzdę punktową
Uwagi	-----

Karta odkrywki nr I.19

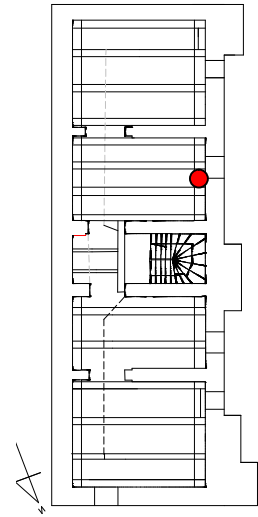
Zdjęcie Odkrywki



Materiały	Cegła czerwona palona, zaprawa wapienna.
Rozmiar zastosowanej cegły	Nie dotyczy
Wątek	Nie dotyczy
Rodzaj przewiązania	Nie dotyczy
Uwagi	Przewody kominowe od strony wschodniej

Karta odkrywki nr I.20

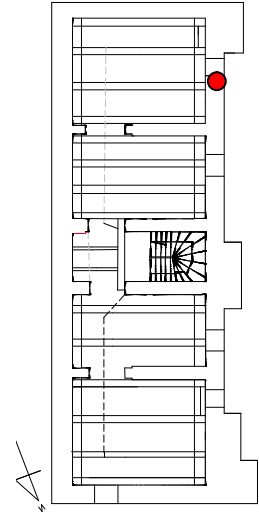
Zdjęcie Odkrywki



Materiały	Cegła czerwona palona, zaprawa wapienna.
Rozmiar zastosowanej cegły	Zróżnicowany (p. tabela s.102)
Wątek	Nie dotyczy
Rodzaj przewiązania	Nie dotyczy
Uwagi	-----

Karta odkrywki nr I.21

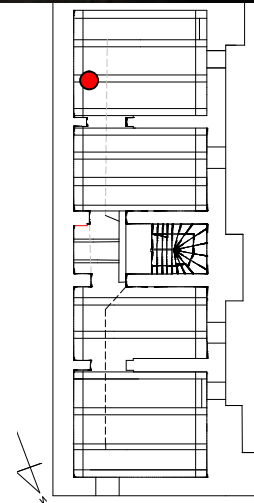
Zdjęcie Odkrywki



Materiały	Cegła czerwona palona, zaprawa wapienna.
Rozmiar zastosowanej cegły	Zróżnicowany (p. tabela s.102)
Wątek	Nie dotyczy
Rodzaj przewiązania	Nie dotyczy
Uwagi	-----

Karta odkrywki nr I.22

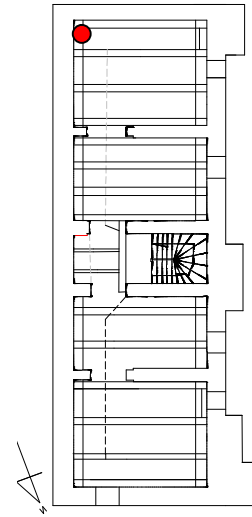
Zdjęcie Odkrywki



Materiały	Cegła czerwona palona, cegła zaprawa wapienna.
Rozmiar zastosowanej cegły	Nie dotyczy
Wątek	Nie dotyczy
Rodzaj przewiązania	Nie dotyczy
Uwagi	Jedyny zdwojony słup podtrzymujący strop.

Karta odkrywki nr I.23

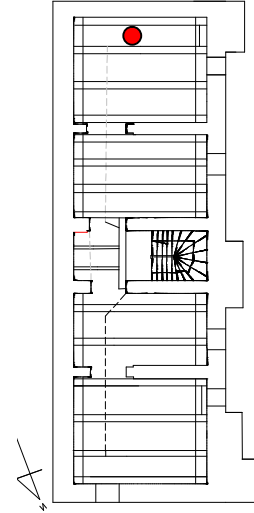
Zdjęcie Odkrywki



Materiały	Cegła czerwona palona, zaprawa wapienna, zaprawa cementowa (wtórna).
Rozmiar zastosowanej cegły	Zróznicowany (p. tabela s.102)
Wątek	Nieregularny
Rodzaj przewiązania	Kontynuacja muru
Uwagi	-----

Karta odkrywki nr I.24

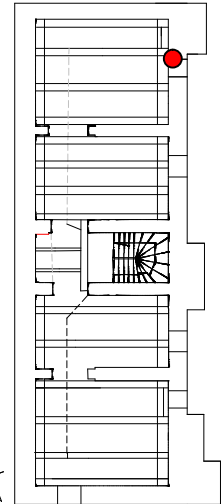
Zdjęcie Odkrywki



Materiały	Cegła czerwona palona (współczesna), zapraw cementowo –wapienna.
Rozmiar zastosowanej cegły	6x12x22 cm
Wątek	krzyżowy, miejscami nieregularny
Rodzaj przewiązania	Nie dotyczy
Uwagi	Na ścianie wymurowano wspornik podtrzymujący belkę stropową

Karta odkrywki nr I.25

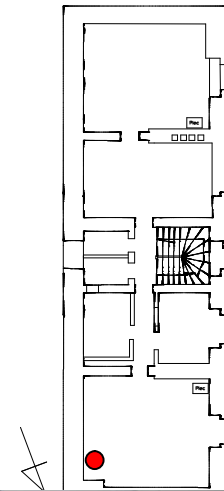
Zdjęcie Odkrywki



Materiały	Cegła czerwona, zaprawa wapienna, cementowo –wapienna.
Rozmiar zastosowanej cegły	Nie dotyczy
Wątek	Nie dotyczy
Rodzaj przewiązania	Nie dotyczy
Uwagi	-----

Karta odkrywki nr II.1

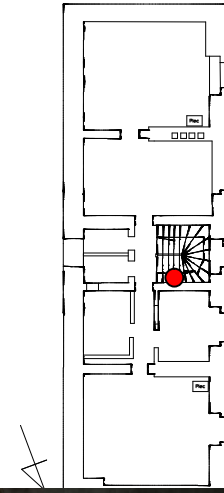
Zdjęcie Odkrywki



Materiały	Cegła czerwona palona, zaprawa wapienna, materiały współczesne.
Rozmiar zastosowanej cegły	Nie dotyczy
Wątek	Nie dotyczy
Rodzaj przewiązania	Przewiązany
Uwagi	Utrudniony dostęp

Karta odkrywki nr II.2

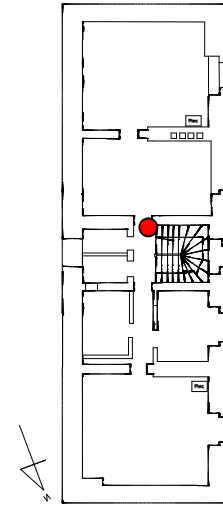
Zdjęcie Odkrywki



Materiały	Cegła czerwona palona,, zaprawa wapienna.
Rozmiar zastosowanej cegły	Nie dotyczy
Wątek	Nieregularny
Rodzaj przewiązania	Nie dotyczy
Uwagi	-----

Karta odkrywki nr II.3

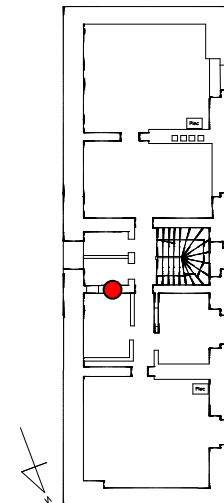
Zdjęcie Odkrywki



Materiały	Cegła czerwona palona, zaprawa wapienna.
Rozmiar zastosowanej cegły	Nie dotyczy
Wątek	Cegły na sztorc wymurowane w łuk
Rodzaj przewiązania	Nie dotyczy
Uwagi	Zamierzone ułożenie otworu.

Karta odkrywki nr II.4

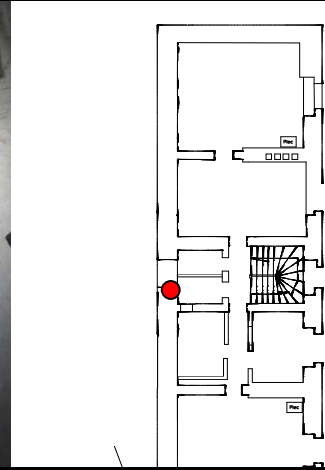
Zdjęcie Odkrywki



Materiały	Cegła czerwona palona, zaprawa wapienna.
Rozmiar zastosowanej cegły	Nie dotyczy
Wątek	Nie dotyczy
Rodzaj przewiązania	Nie dotyczy
Uwagi	-----

Karta odkrywki nr II.5

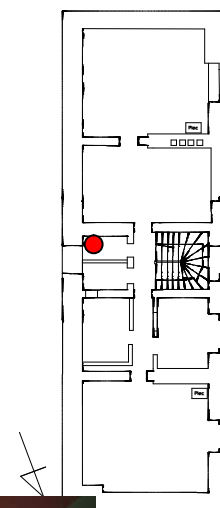
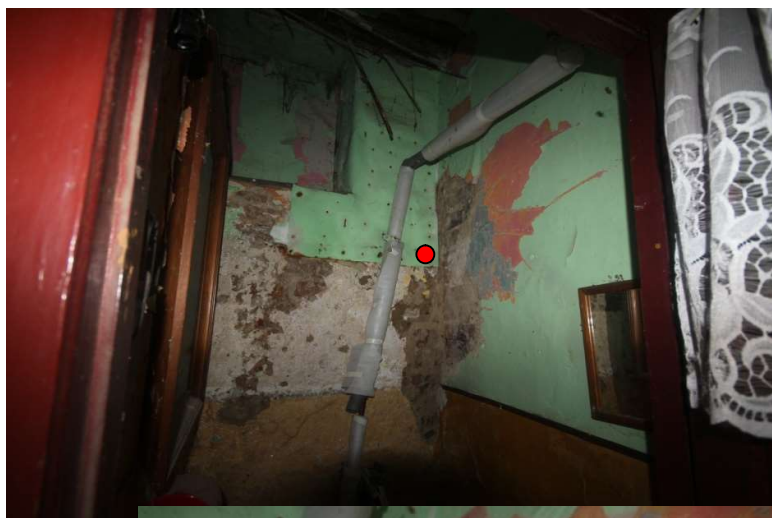
Zdjęcie Odkrywki



Materiały	Cegła czerwona palona, zaprawa wapienna, zaprawa cementowo –wapienna (wtórna).
Rozmiar zastosowanej cegły	6,5x 10x 22cm; zróżnicowany; (patrz tabela s. 102)
Wątek	Nie dotyczy
Rodzaj przewiązania	Nie dotyczy
Uwagi	-----

Karta odkrywki nr II.6

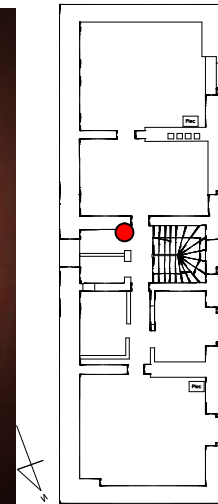
Zdjęcie Odkrywki



Materiały	Cegła czerwona palona, zaprawa wapienna, zaprawa cementowo –wapienna.
Rozmiar zastosowanej cegły	6,5x 10x 22cm (na ścianie po prawej) Zróżnicowany po lewej
Wątek	Nie dotyczy
Rodzaj przewiązania	Styk
Uwagi	-----

Karta odkrywki nr II.7

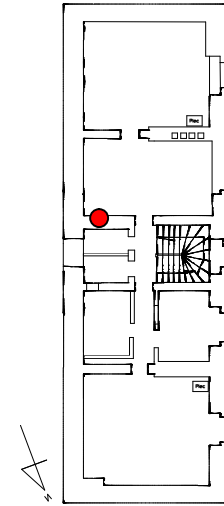
Zdjęcie Odkrywki



Materiały	Drewniane deski, mata trzcinowa , zaprawa wapienna, uzupełnienia z bloczków i zaprawy cementowej.
Rozmiar zastosowanej cegły	Nie dotyczy
Wątek	Nie dotyczy
Rodzaj przewiązania	Nie dotyczy
Uwagi	-----

Karta odkrywki nr II.8

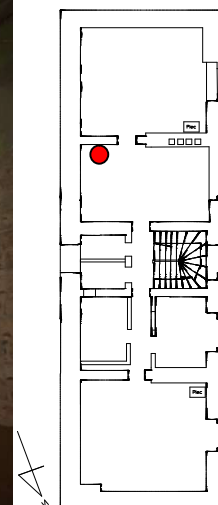
Zdjęcie Odkrywki



Materiały	Cegła czerwona palona, zaprawa wapienna.
Rozmiar zastosowanej cegły	Nie dotyczy
Wątek	Nie dotyczy
Rodzaj przewiązania	Styk
Uwagi	Zakończenie zdwojonej ściany

Karta odkrywki nr II.9

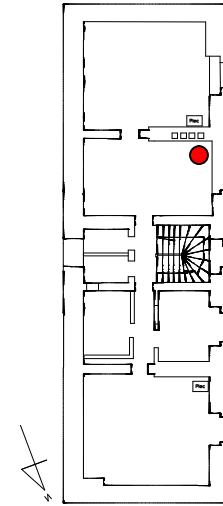
Zdjęcie Odkrywki



Materiały	Cegła czerwona palona, zaprawa wapienna.
Rozmiar zastosowanej cegły	Nie dotyczy
Wątek	Nie dotyczy
Rodzaj przewiązania	Nie dotyczy
Uwagi	-----

Karta odkrywki nr II.10

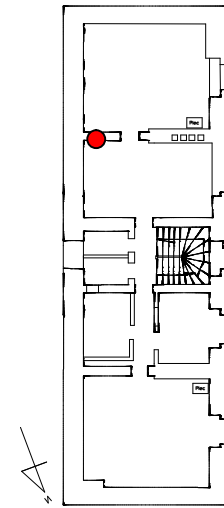
Zdjęcie Odkrywki



Materiały	Cegła czerwona palona, zaprawa wapienna.
Rozmiar zastosowanej cegły	Nie dotyczy
Wątek	Nie dotyczy
Rodzaj przewiązania	Nie dotyczy
Uwagi	-----

Karta odkrywki nr II.11

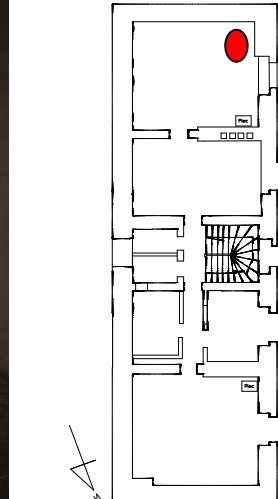
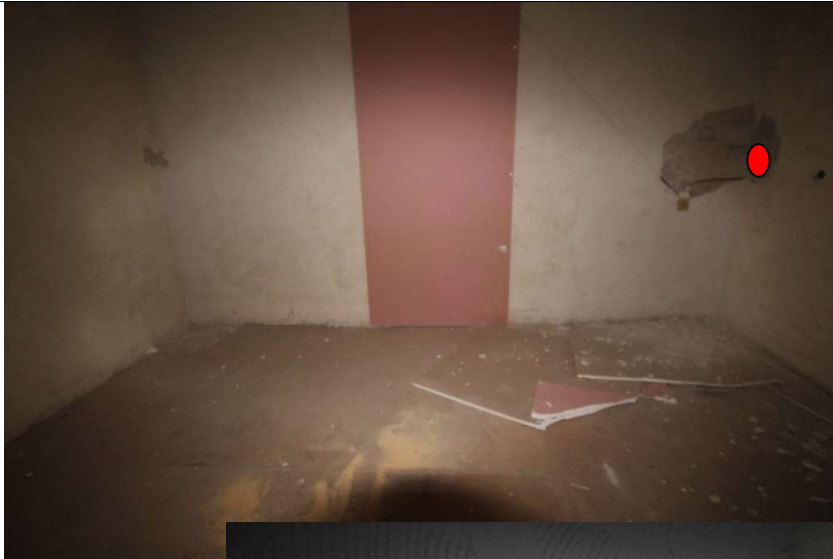
Zdjęcie Odkrywki



Materiały	Cegła czerwona palona, zaprawa wapienna.
Rozmiar zastosowanej cegły	Nie dotyczy
Wątek	Nie dotyczy
Rodzaj przewiązania	Nie dotyczy
Uwagi	-----

Karta odkrywki nr II.12

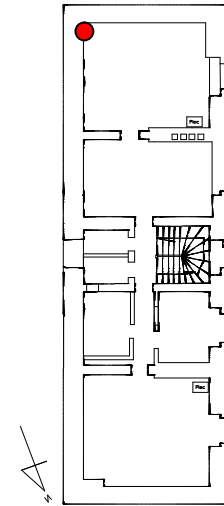
Zdjęcie Odkrywki



Materiały	Cegła czerwona palona, maszynowa
Rozmiar zastosowanej cegły	Nie dotyczy
Wątek	Ułożona na sztorc
Rodzaj przewiązania	Nie dotyczy
Uwagi	Miejsce odnalezienia fragmentu gazety

Karta odkrywki nr II.13

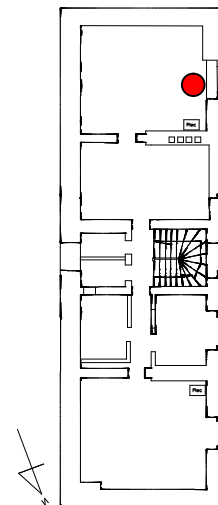
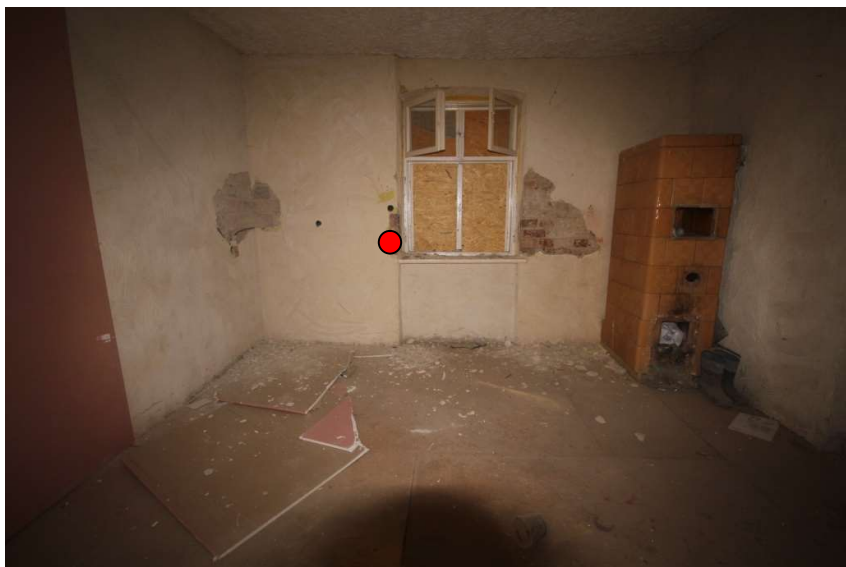
Zdjęcie Odkrywki



Materiały	Cegła czerwona palona, zaprawa wapienna.
Rozmiar zastosowanej cegły	Nie dotyczy
Wątek	Nie dotyczy
Rodzaj przewiązania	Nie dotyczy
Uwagi	Miejsce odnalezienia fragmentu gazety

Karta odkrywki nr II.14

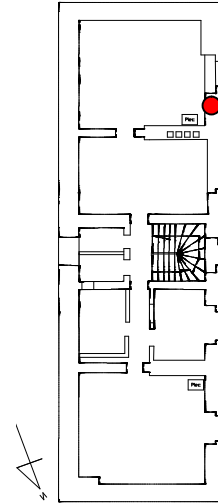
Zdjęcie Odkrywki



Materiały	Cegła czerwona palona, cegła dziurawka , zaprawa wapienna, zaprawa cementowo –wapienna.
Rozmiar zastosowanej cegły	Nie dotyczy
Wątek	Nie dotyczy
Rodzaj przewiązania	Nie dotyczy
Uwagi	-----

Karta odkrywki nr II.15

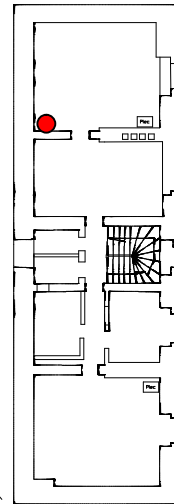
Zdjęcie Odkrywki



Materiały	Cegła czerwona palona, zaprawa wapienna.
Rozmiar zastosowanej cegły	6,5x11x26 cm
Wątek	blokowy
Rodzaj przewiązania	Nie dotyczy
Uwagi	-----

Karta odkrywki nr II.16

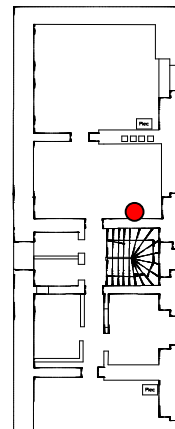
Zdjęcie Odkrywki



Materiały	Cegła czerwona palona, zaprawa wapienna.
Rozmiar zastosowanej cegły	6x12x24 cm
Wątek	Nie dotyczy
Rodzaj przewiązania	Nie dotyczy
Uwagi	-----

Karta odkrywki nr II.17

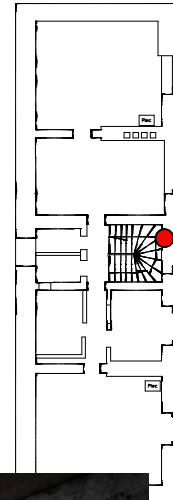
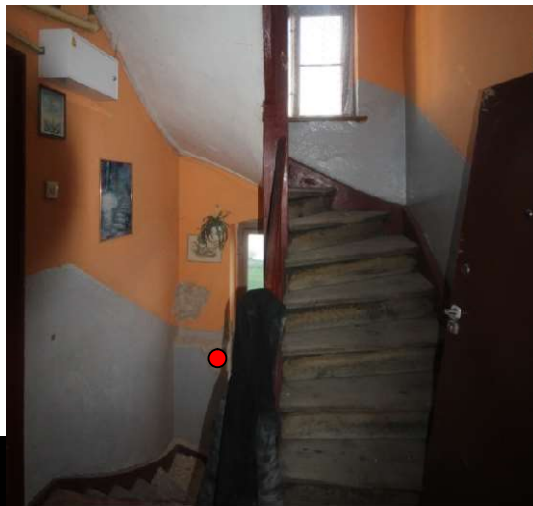
Zdjęcie Odkrywki



Materiały	Cegła czerwona palona, zaprawa wapienna.
Rozmiar zastosowanej cegły	6x12x26 cm
Wątek	Nieregularny
Rodzaj przewiązania	Styk
Uwagi	-----

Karta odkrywki nr II.18

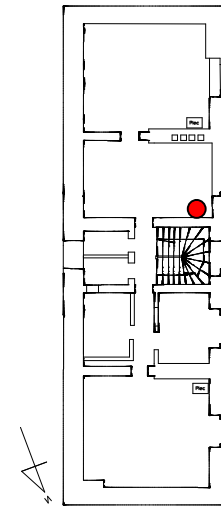
Zdjęcie Odkrywki



Materiały	Cegła czerwona palona, zaprawa wapienna.
Rozmiar zastosowanej cegły	6,5xx22 cm
Wątek	Nie dotyczy
Rodzaj przewiązania	Nie dotyczy
Uwagi	-----

Karta odkrywki nr II.19

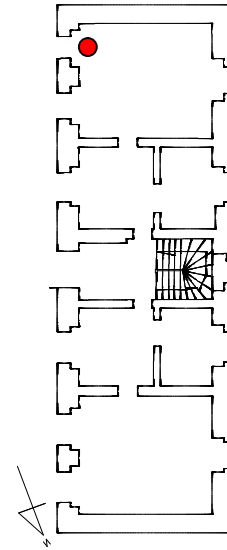
Zdjęcie Odkrywki



Materiały	Cegła czerwona palona, zaprawa wapienna.
Rozmiar zastosowanej cegły	6x
Wątek	Nie dotyczy
Rodzaj przewiązania	Styk
Uwagi	-----

Karta odkrywki nr III.1

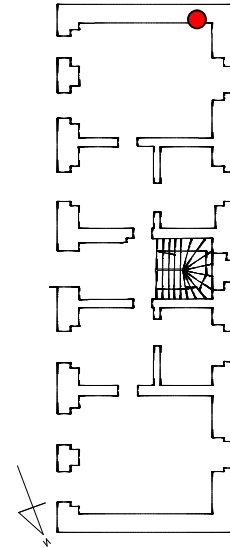
Zdjęcie Odkrywki



Materiały	Cegła czerwona palona, zaprawa wapienna.
Rozmiar zastosowanej cegły	Nie dotyczy
Wątek	Nie dotyczy
Rodzaj przewiązania	Nie dotyczy
Uwagi	-----

Karta odkrywki nr III.2

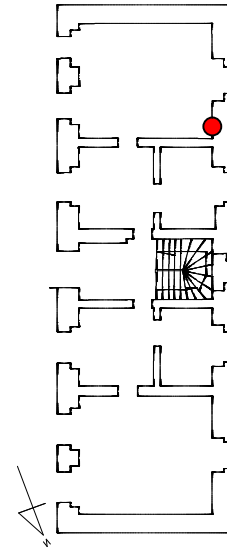
Zdjęcie Odkrywki



Materiały	Cegła czerwona palona, zaprawa wapienna.
Rozmiar zastosowanej cegły	Nie dotyczy
Wątek	Nie dotyczy
Rodzaj przewiązania	Nie dotyczy
Uwagi	Miejsce odnalezienia fragmentu gazety (patrz: załącznik rzeczowy)

Karta odkrywki nr III.3

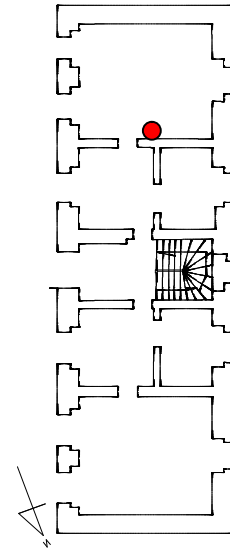
Zdjęcie Odkrywki



Materiały	Cegła czerwona palona, zaprawa wapienna.
Rozmiar zastosowanej cegły	Nie dotyczy
Wątek	Nie dotyczy
Rodzaj przewiązania	Przewiązanie częściowo poprzez bruzdę punktową
Uwagi	-----

Karta odkrywki nr III.4

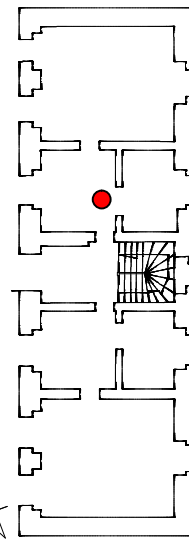
Zdjęcie Odkrywki



Materiały	Cegła czerwona palona, zaprawa wapienna.
Rozmiar zastosowanej cegły	Nie dotyczy
Wątek	Nie dotyczy
Rodzaj przewiązania	Przewiązane
Uwagi	-----

Karta odkrywki nr III.5

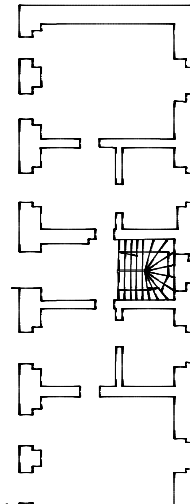
Zdjęcie Odkrywki



Materiały	Cegła czerwona palona, zaprawa wapienna.
Rozmiar zastosowanej cegły	Nie dotyczy
Wątek	Nie dotyczy
Rodzaj przewiązania	Nie dotyczy
Uwagi	Profil osadzonej ramy drzwiowej jest identyczny zarówno w pomieszczeniach wydzielonych murowanymi przegrodami, jak i w przypadku przegród drewnianych i otynkowanych, co może świadczyć że zostały wzniesione w tym samym okresie.

Karta odkrywki nr III.6

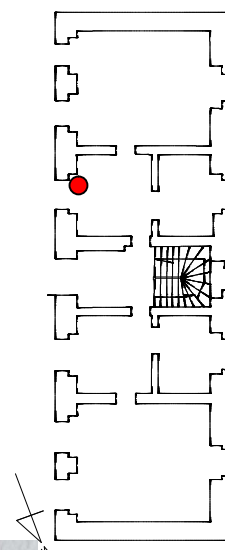
Zdjęcie Odkrywki



Materiały	Cegła czerwona palona, zaprawa wapienna.
Rozmiar zastosowanej cegły	6x12x24cm cm(po prawej
Wątek	Nie dotyczy
Rodzaj przewiązania	Styk
Uwagi	-----

Karta odkrywki nr III.7

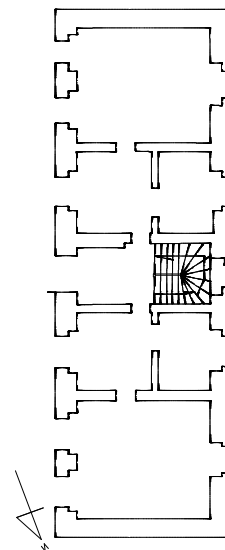
Zdjęcie Odkrywki



Materiały	Cegła czerwona palona, zaprawa wapienna.
Rozmiar zastosowanej cegły	6x
Wątek	Nie dotyczy
Rodzaj przewiązania	Styk
Uwagi	W przypadku badanego obszaru nie wyklucza się częściowego przewiązania w wyższych partiach murów, ze względu na występowanie przewodu kominowego.

Karta odkrywki nr III.8

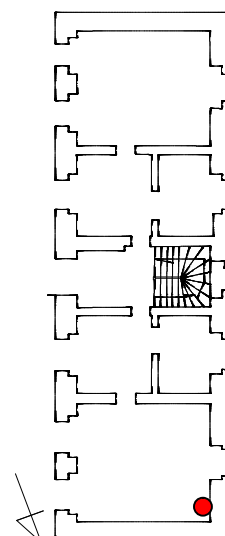
Zdjęcie Odkrywki



Materiały	Cegła czerwona palona, zaprawa wapienna.
Rozmiar zastosowanej cegły	Nie dotyczy
Wątek	Nie dotyczy
Rodzaj przewiązania	Nie dotyczy
Uwagi	Profil osadzonej ramy drzwiowej jest identyczny zarówno w pomieszczeniach wydzielonych murowanymi przegrodami, jak i w przypadku przegród drewnianych i otynkowanych, co może świadczyć że zostały wzniesione w tym samym okresie.

Karta odkrywki nr III.9

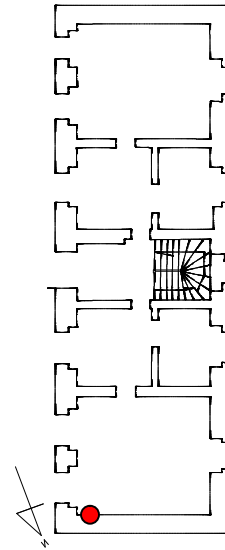
Zdjęcie Odkrywki



Materiały	Cegła czerwona palona, czaprawa wapienna.
Rozmiar zastosowanej cegły	6x12x26 cm/ powyżej 6,5x12x24 cm
Wątek	Nieregularny
Rodzaj przewiązania	Częściowe przewiązanie poprzez bruzdę punktową
Uwagi	Powyżej zmiana rodzaju zastosowanej cegły oraz zaprawy.

Karta odkrywki nr III.10

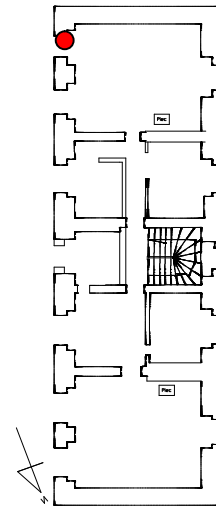
Zdjęcie Odkrywki



Materiały	Cegła czerwona palona, zaprawa wapienna.
Rozmiar zastosowanej cegły	6,5x12x24 cm/
Wątek	Nie dotyczy
Rodzaj przewiązania	Kontynuacja muru w tym samym kierunku
Uwagi	Od wymurowania niszy na rynnę ?

Karta odkrywki nr IV.1

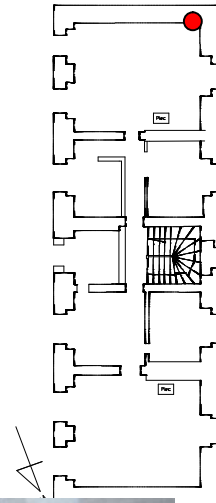
Zdjęcie Odkrywki



Materiały	Cegła czerwona palona, zaprawa wapienna.
Rozmiar zastosowanej cegły	6x12x24 cm
Wątek	Nie dotyczy
Rodzaj przewiązania	Nie dotyczy
Uwagi	-----

Karta odkrywki nr IV.2

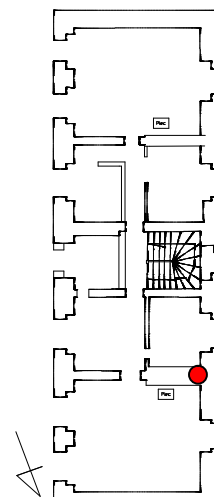
Zdjęcie Odkrywki



Materiały	Cegła czerwona palona, zaprawa wapienna.
Rozmiar zastosowanej cegły	6,5x
Wątek	Nie dotyczy
Rodzaj przewiązania	Nie dotyczy
Uwagi	Profil świadczyć że zostały wzniesione w tym samym okresie.

Karta odkrywki nr IV.3

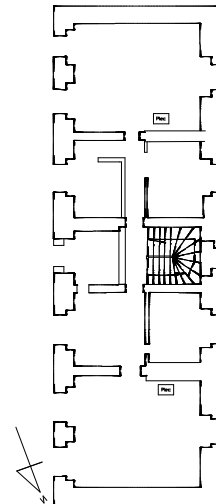
Zdjęcie Odkrywki



Materiały	Cegła czerwona palona, zaprawa wapienna.
Rozmiar zastosowanej cegły	Nie dotyczy
Wątek	Nie dotyczy
Rodzaj przewiązania	Częściowe przewiązanie poprzez bruzdę punktową.
Uwagi	-----

Karta odkrywki nr IV.4

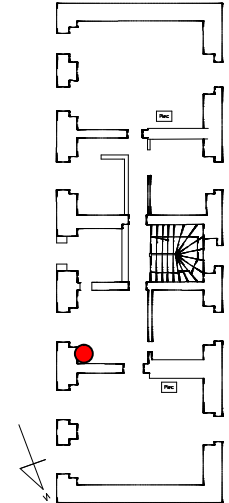
Zdjęcie Odkrywki



Materiały	Cegła czerwona palona, zaprawa wapienna.
Rozmiar zastosowanej cegły	Nie dotyczy
Wątek	Nie dotyczy
Rodzaj przewiązania	Przewiązane
Uwagi	Profil świadczyć że zostały wzniesione w tym samym okresie.

Karta odkrywki nr IV.5

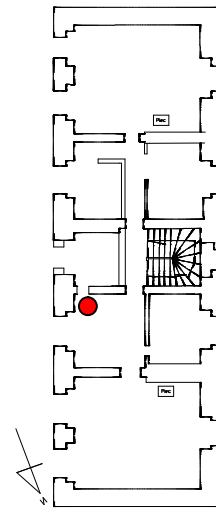
Zdjęcie Odkrywki



Materiały	Cegła czerwona palona, zaprawa wapienna.
Rozmiar zastosowanej cegły	6x12x22cm
Wątek	Nie dotyczy
Rodzaj przewiązania	Styk
Uwagi	-----.

Karta odkrywki nr IV.6

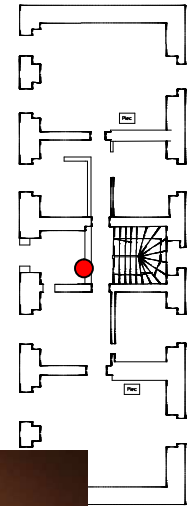
Zdjęcie Odkrywki



Materiały	Cegła czerwona palona, zaprawa wapienna.
Rozmiar zastosowanej cegły	Nie dotyczy
Wątek	Nie dotyczy
Rodzaj przewiązania	Nie dotyczy
Uwagi	Brak łuku odciążającego

Karta odkrywki nr IV.7

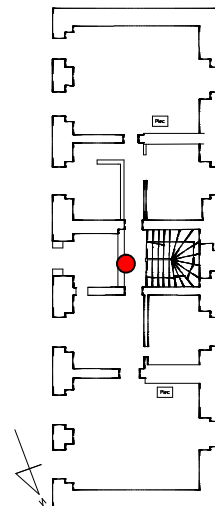
Zdjęcie Odkrywki



Materiały	Cegła czerwona palona, zaprawa wapienna.
Rozmiar zastosowanej cegły	Nie dotyczy
Wątek	Nie dotyczy
Rodzaj przewiązania	Nie dotyczy
Uwagi	Prawdopodobnie zastawiony otwór drzwiowy.

Karta odkrywki nr IV.8

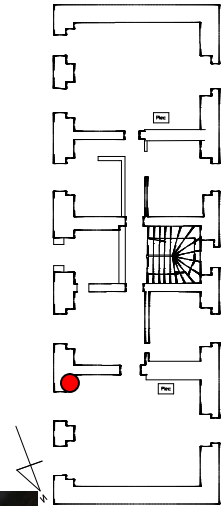
Zdjęcie Odkrywki



Materiały	Konstrukcja szkieletowa, zaprawa, mata trzcinowa.
Rozmiar zastosowanej cegły	Nie dotyczy
Wątek	Nie dotyczy
Rodzaj przewiązania	Nie dotyczy
Uwagi	Ścianka działowa wykonana z lekkich materiałów, prawdopodobnie pierwotna, wydzielająca wspólną dla piętra łazienkę. Widoczne ślady otworu drzwiowego.

Karta odkrywki nr IV.9

Zdjęcie Odkrywki

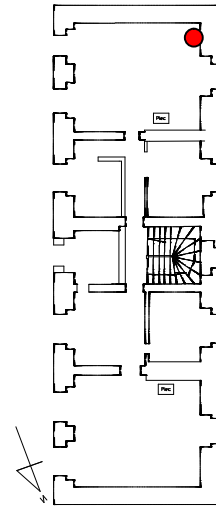


Materiały	Cegła czerwona palona, ,zaprawa wapienna.
Rozmiar zastosowanej cegły	6,5x12x24
Wątek	Nieregularny
Rodzaj przewiązania	Częściowo przewiązany poprzez bruzdę punktową
Uwagi	Ściana z przewodami kominowymi



Karta odkrywki nr IV.10

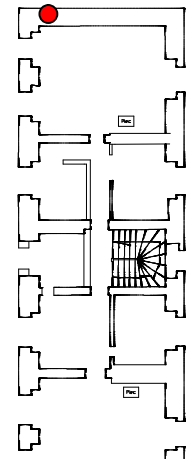
Zdjęcie Odkrywki



Materiały	Cegła czerwona palona, zaprawa wapienna.
Rozmiar zastosowanej cegły	Nie dotyczy
Wątek	Cegły ustawione bokiem,
Rodzaj przewiązania	Nie dotyczy
Uwagi	Niedostępny styk murów;

Karta odkrywki nr IV.11

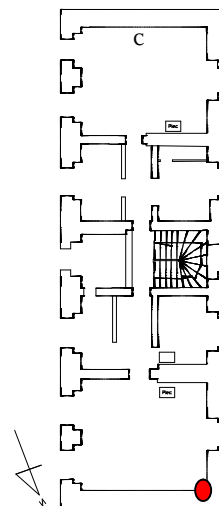
Zdjęcie Odkrywki



Materiały	Cegła czerwona palona, zaprawa wapienna.
Rozmiar zastosowanej cegły	6,5x12x26 cm
Wątek	Nieregularny, z przewagą układu główkowego,
Rodzaj przewiązania	Nie dotyczy
Uwagi	Niestaranny sposób układania cegieł.

Karta odkrywki nr V.1

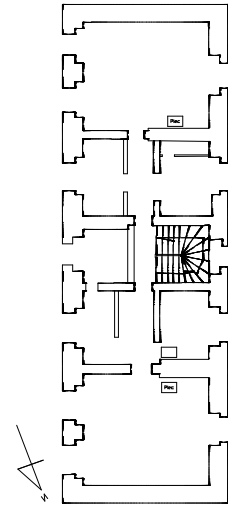
Zdjęcie Odkrywki



Materiały	Cegła czerwona palona, zaprawa wapienna.
Rozmiar zastosowanej cegły	6x12x24 cm/ po lewej 5xx
Wątek	Nieregularny
Rodzaj przewiązania	Nie dotyczy
Uwagi	Styk murów pochodzących z różnych etapów budowy. Dostęp do styku muru uniemożliwiony przez drewniany element.

Karta odkrywki nr V.2

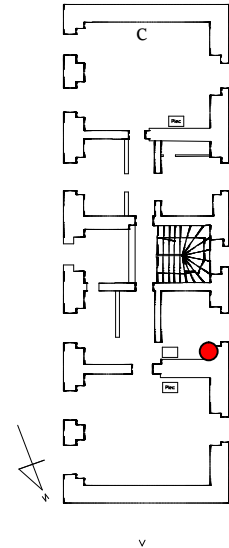
Zdjęcie Odkrywki



Materiały	Cegła czerwona palona, zaprawa wapienna zaprawa wapienna, materiały współczesne
Rozmiar zastosowanej cegły	6x12x24 cm
Wątek	Nieregularny z przewagą układu główkowego
Rodzaj przewiązania	Częściowo przewiązany poprzez bruzdy punktowe
Uwagi	Nie dotyczy

Karta odkrywki nr V.3

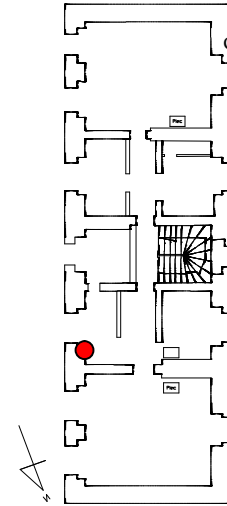
Zdjęcie Odkrywki



Materiały	Cegła czerwona palona, zaprawa wapienna, cementowo –wapienna,
Rozmiar zastosowanej cegły	Nie dotyczy
Wątek	Nie dotyczy
Rodzaj przewiązania	Przewiązana częściowo poprzez bruzdę punktową
Uwagi	Nie dotyczy

Karta odkrywki nr V.4

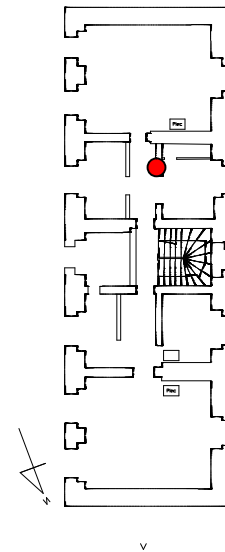
Zdjęcie Odkrywki



Materiały	Cegła czerwona palona, zaprawa wapienna.
Rozmiar zastosowanej cegły	6x12x22 cm
Wątek	Nieregularny z przewagą układu wozówkowego
Rodzaj przewiązania	Styk
Uwagi	Nie dotyczy

Karta odkrywki nr V.5

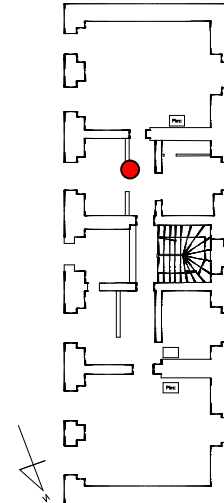
Zdjęcie Odkrywki



Materiały	Deskowy szkielet, zaprawa, mata trzcinowa.
Rozmiar zastosowanej cegły	Nie dotyczy
Wątek	Nie dotyczy
Rodzaj przewiązania	Nie dotyczy
Uwagi	Prawdopodobnie pierwotna ścianka działowa

Karta odkrywki nr V.6

Zdjęcie Odkrywki

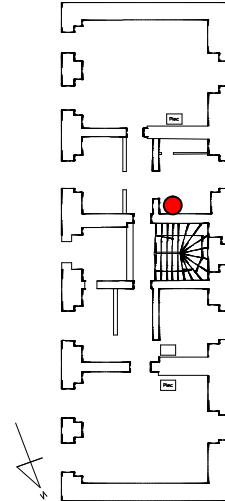


v

Materiały	Współczesne materiały budowlane
Rozmiar zastosowanej cegły	Nie dotyczy
Wątek	Nie dotyczy
Rodzaj przewiązania	Nie dotyczy
Uwagi	Wtórna ścianka działowa.

Karta odkrywki nr V.7

Zdjęcie Odkrywki

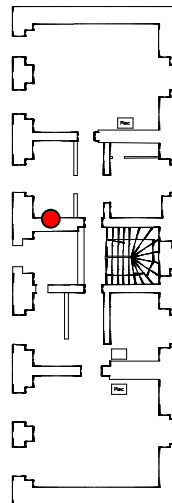


v

Materiały	Cegła czerwona palona, zaprawa wapienna.
Rozmiar zastosowanej cegły	Nie dotyczy
Wątek	Nieregularny z przewagą układu wozówkowego
Rodzaj przewiązania	Nie dotyczy
Uwagi	Nie dotyczy

Karta odkrywki nr V.8

Zdjęcie Odkrywki



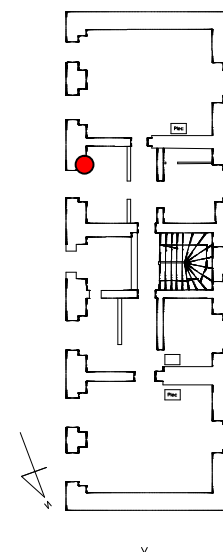
v



Materiały	Cegła czerwona palona, zaprawa wapienna.
Rozmiar zastosowanej cegły	Nie dotyczy
Wątek	Nieregularny z przewagą układu wozówkowego
Rodzaj przewiązania	6,5x12x26 cm
Uwagi	Nie dotyczy

Karta odkrywki nr V.9

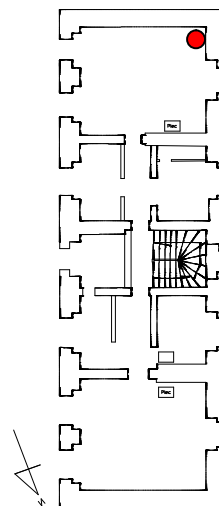
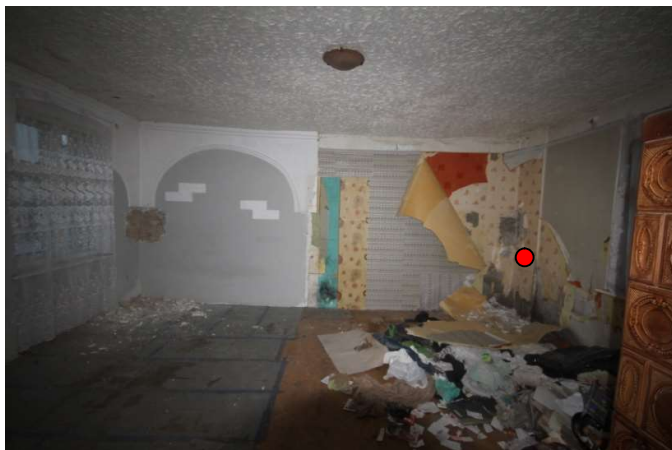
Zdjęcie Odkrywki



Materiały	Cegła czerwona, zaprawa wapienna, cementowo –wapienna.
Rozmiar zastosowanej cegły	6,5x12x26 cm
Wątek	Nie dotyczy
Rodzaj przewiązania	Częściowo przewiązany poprzez bruzdy punktowe. Jest to wyjątek wśród ścianek działowych bez przewodu kominowego
Uwagi	Nie dotyczy

Karta odkrywki nr V.10

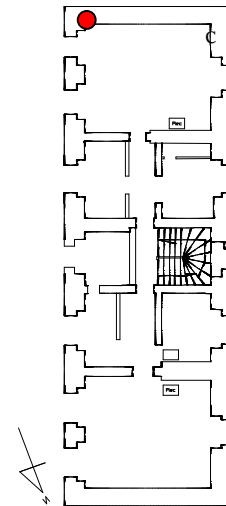
Zdjęcie Odkrywki



Materiały	Cegła czerwona palona, zaprawa wapienna, pas zaprawy cementowej.
Rozmiar zastosowanej cegły	6,5x12x26 cm
Wątek	Nie dotyczy
Rodzaj przewiązania	Częściowo przewiązany poprzez bruzdy punktowe (?)Styk(?)
Uwagi	Styk murów pochodzących z różnych etapów budowy. Utrudniony dostęp do przewiązania przez znajdujący się w narożu pas wytrzymałej zaprawy cementowej.

Karta odkrywki nr V.11

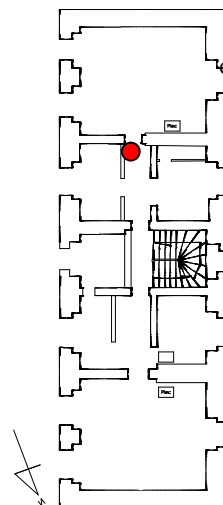
Zdjęcie Odkrywki



Materiały	Cegła czerwona palona, zaprawa wapienna, materiały współczesne
Rozmiar zastosowanej cegły	6x12x24cm
Wątek	Nieregularny
Rodzaj przewiązania	Przewiązany
Uwagi	Nie dotyczy

Karta odkrywki nr V.12

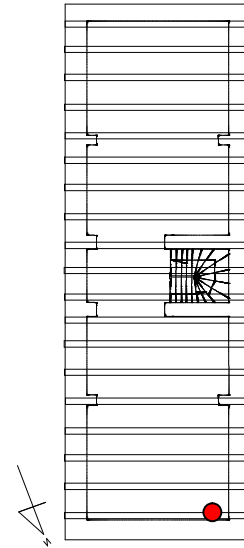
Zdjęcie Odkrywki



Materiały	Wtórne materiały współczesne.
Rozmiar zastosowanej cegły	Nie dotyczy
Wątek	Nie dotyczy
Rodzaj przewiązania	Nie dotyczy
Uwagi	Kontynuacja muru we współczesnych materiałach wymuszona wykonaniem otworu drzwiowego w formie łuku ostrego. Na fotografii pogłądowej umieszczony piec w brązowym kolorze.

Karta odkrywki nr VI.1

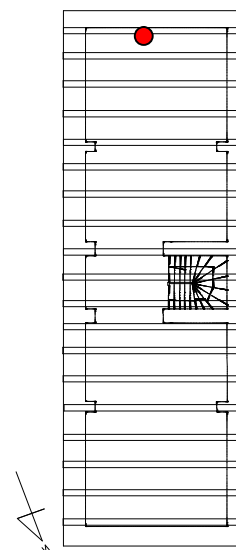
Zdjęcie Odkrywki



Materiały	Cegła czerwona palona, zaprawa wapienna.
Rozmiar zastosowanej cegły	6,5x12x22 cm
Wątek	Nieregularny z przewagą układu główkowego
Rodzaj przewiązania	Nie dotyczy
Uwagi	Nie dotyczy

Karta odkrywki nr VI.2

Zdjęcie Odkrywki



Lokalizacja	Południowa ściana szczytowa.
Materiały	Cegła czerwona palona, zaprawa wapienna, zaprawa cementowa.
Rozmiar zastosowanej cegły	6,5x12x22 cm
Wątek	Nieregularny z przewagą układu główkowego.
Rodzaj przewiązania	Nie dotyczy.
Uwagi	Na wysokości 163 cm niewielka odsadzka z podwójną warstwą zaprawy w spoinie. Ściana poniżej zatynkowana zaprawą wapienną /powyżej zatynkowana zaprawą cementową. Cegły o Tm samym wymiarze, u dołu lepiej wypalone.

5.0 Omówienie wyników

Poziom I (piwnica)

Zbadano budynek zarówno na zewnątrz jak i od wewnątrz. W trakcie badań potwierdziła się teza o wtórnym charakterze szkarp, które są jedynie częściowo przewiązane, do wysokości muru średniowiecznego poprzez punktową bruzdę, a na wyższych kondygnacjach- jedynie na styk. Elementem pozwalającym osadzić chronologicznie ten element jest zastosowany wątek-krzyżowy, występujący od XVII wieku. Ściany w większości gotyckie zachowały się od wschodu i zachodu.

Wymurowane słupy podtrzymujące strop dostawione są do ścian na styk, podobnie w przypadku ścian działowych z arkadami, za wyjątkiem sytuacji, kiedy umiejscowiono w przegrodzie przewody kominowe. W tym wypadku przewiązanie ścian jest częściowe, poprzez bruzdę punktową. Od południa ostatnia belka stropowa opiera się na wymurowanej konsoli. Ściana prawdopodobnie dzielona jest z sąsiednim budynkiem. Nie odnaleziono śladów pierwotnych podziałów, za wyjątkiem węzła I.18, związanego prawdopodobnie z odbudową spichrza.

Ze względu na liczne ingerencje oraz wprowadzenie wtórnych podziałów dostęp do wielu styków ścian był ograniczony.

Poziom II (mieszkalna kondygnacja piwniczna)

W związku z kolejnymi przebudowami, oraz zastosowaniem wątków nieregularnym trudno stwierdzić, czy przemiany oznaczone kolorem fioletowym faktycznie wiążą się z odbudową z XVII wieku, czy jest to wtórnie zastosowany materiał do przemurowań w niższych partiach. Na tym (oraz na III) poziomie zachowało się również najwięcej zabytkowej stolarki. W mieszkaniu od południa należy stwierdzić brak podziałów równoległych do ściany zachodniej budynku (usunięte). W mieszkaniu od strony północnej- wykonane wtórnie, prawdopodobnie w miejsce istniejących wcześniej, podobnie jak ścianka działowa znajdująca się w sanitariacie (w pobliżu odkrywki II. 5 oraz II.6). Kondygnacja wyróżnia się występowaniem wymurowanego otworu drzwiowego prowadzącego z mieszkania północnego do sanitariatów (II.4), jednak został on, jak wskazuje rozmiarowo większa cegła i zaprawa wapienna, stosunkowo szybko zamurowany. Sytuacja nie powtarza się na wyższych kondygnacjach; otwory drzwiowe mają charakter wtórny (np. odkrywka IV.6). Dodatkowym argumentem jest

podwójna, historyczna stolarka drzwiowa prowadząca do łazienek (patrz: fotografia odkrywki II.7.)

Współczesne ingerencje utrudniły dostęp do przewiązań naroży ścian obwodowych, zarówno od północy jak i od południa. Od południa, za wtórnym murem, prawdopodobnie przegroda z czasów nowożytnych

Poziom III

Mury obwodowe w dolnych partiach częściowo są wykonane z cegły nowożytnej (ściana południowa, ściana wschodnia). W trakcie badań nie stwierdzono żadnych ingerencji w układ funkcjonalno-przestrzenny wynikających z współczesnych przemian na tej kondygnacji, równoległe do podłużnych ścian obwodowych lekkie ścianki działowe są historyczne, o czym mogą świadczyć zamontowane w nich zabytkowe odrzwia.

Poziom IV

Na poziomie IV elewacja zachodnia, od strony rzeki przewiązana z północną ścianą (węzeł IV.1).

Poziom V

Wyróżnia się odstępstwem: bruzdą punktową w ścianie działowej (węzeł V.9) , co nie jest typowym rozwiązaniem w obiekcie.

Poziom VI (więźba)

Więźba charakteryzuje się spójnym systemem znaków montażowych co może świadczyć o tym, że nie była poddawana wielu drastycznym przemianom. Anomalie występują w wiązarach 1,2,3,4 – są one pozamieniane kolejnością. Wiązary 8 i 9 posiadają to samo oznaczenie, odpowiadające numerowi 7, jednak wszystkie znakowane są tym samym narzędziem oraz w tych samych miejscach; na wiązarach 6 i 7 nie odnaleziono natomiast ciesielskich znaków montażowych, co może świadczyć o ich wtórnym charakterze, nadmienić jednak trzeba, iż nie różnią się one rozmiarem i opracowaniem od większości drewnianych elementów.

Krokiew oraz jętka wiązara numer 18 i 6 (tylko jętka) są wyposażone w dodatkowe gniazda na czopy, co może świadczyć o wtórnym wykorzystaniu elementów z wcześniejszej więźby. Krokwie wiązara 18, podobnie jak 17 oraz 19 charakteryzują się dodatkowo większym przekrojem.

Fragment południowej ściany szczytowej został najprawdopodobniej nadbudowany w późniejszym okresie.

Nie udało się stwierdzić z jakiego okresu pochodzi więźba dachowa, jednak została najprawdopodobniej wykonana w jednym czasie, z częściowym wykorzystaniem elementów chronologicznie wcześniejszych. Zakresem dat, wydaje się być okres od 1896 roku do remontu dachu w XX wieku. Podobnie jak w przypadku piwnicy, nie odnotowano czy któryś z elementów więźby dachowej nie należał wcześniej do konstrukcji szkieletowej dwóch górnych kondygnacji spichrza przed adaptacją.

Rodzaje cegieł		
22-26 x 12-12,5 x 6-6,5 cm,	Ściany działowe, ściany szczytowe; częściowo ściany wyższych kondygnacji.	Po 1896 r.
(26-26,5 x 12,5-13 x 7-7,5 cm).	elewacja wschodnia	Cegły nowożytnie
(28,5-29 x 13,5-14 x 7-7,5cm) (26-26,5 x 12,5 x 6,7-7,5 cm)	Elewacja zachodnia	Cegły nowożytnie
(29-30 x 14-14,5 x 8-8,5 cm),	Elewacja zachodnia	Cegły gotyckie

6.0. Wnioski

Obecny układ wnętrza kamienicy, choć poddany licznym modyfikacjom w postaci np. wprowadzenia ścian działowych, zbliżony jest do podziałów z końca XIX wieku. Układ zmodyfikowano poprzez dostawienie w piwnicy ścian działowych (w których to znajdują się również przewody kominowe). Ściany te są w większości częściowo przewiązane z dawniejszą strukturą. Słupy ułożone na rodzaju ławy z głazów, wspierają belki stropowe. Wschodnia ściana, powyżej poziomu piwnicy opiera się drewnianej podwalinie. Jak wskazują zastosowane przewiązania- najprawdopodobniej najpierw wymurowano ściany obwodowe na wyższych kondygnacjach- a dopiero potem ściany działowe, w tym te z przewodami kominowymi.

Przynajmniej na kondygnacji oznaczonej jako „III” (parterowej od strony ulicy) tynkowanie nastąpiło nie wcześniej niż przed 25 grudnia 1929 roku, co potwierdza znaleziony fragment prasy (załącznik).

Ponadto w niektórych otworach okiennych znajduje się stolarka okienna z okresu 20-lecia międzywojennego, co potwierdza informacje o częściowym remoncie obiektu w tym okresie.

Identyczna forma stolarki drzwiowa i jej elementy potwierdzają, że układ funkcjonalno-przestrzenny w dolnych kondygnacjach od początku był planowany w takiej formie (pomieszczenia wyznaczone przez murowane ściany poprzeczne oraz jedno pomieszczenie).

Dostęp do wielu miejsc był ograniczony ze względu na szereg prac adaptacyjnych, takich jak ocieplanie ścian. Sugeruje się weryfikację badań podczas przeprowadzania prac adaptacyjnych.

Proces adaptacji spichrza na cele mieszkalne rozpoczął się po 1896 roku, i prawdopodobnie trwał stopniowo, co można wnioskować po stale zwiększającej się liczbie mieszkańców (patrz: aneks).

ANEKS: Właściciele i mieszkańcy obiektu przy ulicy Spichrzowej 37 w Grudziądzu w latach 1895-1928 r.

Źródło:	Imię, nazwisko	Zawód
Adress-Buch der Stadt und Festung Graudenz : Nach amtlichen Mitteilungen zusammengestellt [1895] s.53	Gustav Brandt- właściciel obiektów pod numerem 17/18	---
• Adress-Buch der Stadt und Festung Graudenz : Nach amtlichen Mitteilungen zusammengestellt [1896] s.44	Gustav Brandt- właściciel obiektów pod numerem 17/18	kupiec
Adress-Buch der Stadt und Festung Graudenz : Nach den Zähllisten vom 1. Dezember 1898 zusammengestellt	Gustav, Brand, właściciel obiektów pod numerem 15/16	kupiec i handlarz winami
	Otto Senkbeil,	krawiec

s.54	Anton Kellmann,	krawiec
Adress-Buch der Stadt Graudenz und Feste Courbiere : Nach amtlichen Mitteilungen zusammengestellt [1901] s.163	Gustav, Brandt , - - właściciel obiektów pod numerem 17/18	kupiec
	Albert Matern,	stolarz
	Hermann Jestrinski, ,	restaurator (kierownik restauracji)
Adress-Buch der Stadt Graudenz und Feste Courbiere : Nach amtlichen Mitteilungen zusammengestellt : Mitt einem Plan der Stadt Graudenz [1903] S.158	Johann Preuß, -właściciel nieruchomości pod adresem 17/18	introligator
	Thomas Jablonski,	robotnik
	Gustav Wolff,	krawiec
	Earl Malinowski,	krawiec
	Johann Schutkowski,	robotnik
Neues Adressbuch von Graudenz mit Einschluss der Feste Courbiere und der Vororte Kunterstein und Kl.=Tarpen : Nach amtlichen Quellen und privaten Mitteilungen zusammengestellt : 1905 I. Jahrgang s.49	Max Drzymalski,	robotnik
	Fried. Borkenhagen, właściciel	szewc
	G. Wolff,	krawiec
	Ida, Wolff,	prasowaczka
	Marie Wolff,	pomoc domowa
	Bernh. Wenglikowski	młynarz
	Wl. Kowalski	kołodziej
	JohannManikowski,?	czeladnik kołodziejski
	Maur .Kossidowski	krawiec
	Karl Malinowski,	krawiec
	Ernst Malinowski,	czeladnik krawiecki
	F. Langowski, ,	kowal
Neues Adressbuch von Graudenz mit Einschluss der Feste Courbiere und der Vororte Kunterstein und Kl.=Tarpen : Nach amtlichen Quellen und privaten Mitteilungen zusammengestellt : 1907	M. Drzymalski	robotnik
	Fr. Vorkenhagen – właściciel ,	szewc
	K. Wenglikowski, V.,?	młynarz
	Johann Wisnewski, .?	pomoc biurowa

s.60		
	Xaver Grazek,	kowal
	Paul Prietz,	robotnik
	pt. Vorkenhagen, Fr.,?	szewc
	Vorkenhagen.M.,	tapicer
	G.Piepiorra,	rentier(?)
	G., I. Wolff,	krawiec
	Karl,?Malinowski.	krawiec
	Erich Malinowski,	czeladnik krawiecki
	Wladislaus Kowalski,	kołodziej
	Th. Czawial,,	pomocnik malarza
	R. Voesler	szewc
	Franz Langowski,	kowal
s.66	Neues Adreßbuch von Graudenz mit Einschluß der Feste Courbiere und der Vororte Kl.=Kunterstein und Kl.=Tarpen : Nach amtlichen Quellen und privaten Mitteilungen zusammengestellt : 1909 : Dritte Ausgabe	Franz, Langowski, - właściciel
		kowal
	G.,Wolff,	krawiec
	Ida Wolff,	prasowaczka
	Helene, Wolff,	pomoc domowa
	Hedwig Wolff	-----
	A.. Wolff,	pomoc domowa.
	Emil Kaschke,	listonosz wiejski
	Wladislaus Kowalski,	kołodziej
	Johann Wisniewski	pomoc biurowa
	Friedr. Borkenhagen	szewc
	Max Borkenhngen	pomocnik tapicera
	M. Kankowski,	robotnik
	A.Kalinowski	wdowa.

	D. Gaubczun,	kucharka /wdowa
	Auguste Kalinowski,	rencistka
	Marie Polenz,	wdowa
Neues Adressbuch von Graudenz mit Einschluss der Feste Courbiere und der Vororte Kl.=Kunterstein und Kl.=Tarpen : Nach amtlichen Quellen und privaten Mitteilungen zusammengestellt : 1911 : Vierte Ausgabe S.65	Franz Langowski- właściciel-	kowal
	G. Wolff	krawiec
	Ida Wolff	prasowaczka
	H. Wolff	hafciarka
	C. Kaschke-	listonosz wiejski
	Johann Wisniewski,	kierownik biura
	Wladislaus Kowalski,	kołodziej
	A. Cichler (Gichler?)	pomoc kowala
	Leo Polenz	murarz
	Marie Polenz	wdowa
	J. Rutkowski	robotnik
	Thomas Langowski	robotnik
	M Langowski	robotnik
Neues Adressbuch von Graudenz mit Einschluss der Feste Courbiere, des Truppen=Uebungsplatzes Gruppe, der Vororte Kl.=Kunterstein und Kl.Tarpen und mit Angaben über die Landkreise Graudenz und Schwetz a. W. : Nach amtlichen Quellen und privaten Mitteilungen zusammengestellt : 1913 : Fünfte Ausgabe s.64	Franz Langowski, właściciel	kowal
	Leon Polenz	murarz
	Johann Vorkowski	dekarz
	Klara Vorkowski	sprzedawczyni
	J. Kuszejewski	robotnik
	Josef Rutkowski,	robotnik fabryczny
	Th. Lengowski	weteran
	M. Kankowski	robotnik
	Maria Polenz	wdowa
Księga Adresowa miasta Grudziądza na rok 1924-25 Feliks Jeuthe, S. 59.	Wład. Skalski-właściciel, zam. Nowa. wieś J	—
	Jan Angowski,	rzeźnik.
	Józef Kerber,	brukarz
	Wład. Kordalski	robotnik
	Alojzy Nowakowski	murarz
	Franc. Zieliński	listonosz
	Jan Zieliński	robotnik
	Franc. Meller	robotnik
	Stanisł. Piechowski	wyrobnik.
Grudziądz: księga adresowa 1927-28 r.	Fularczyk, właściciel	---

Wacław Kostkowski 1927/1928 s. 62	domu, zamieszkały przy ul. Moniuszki,	
	Sentkowski,	--
	Winiarski,	--
	Władysław Kordalski	--
	A.. Kujawski	--
	Meller,	--
	J. Zieliński	--
	Nowakowski,	--
	F. Zieliński	--

CZĘŚĆ RYSUNKOWA