



Urząd Miasta
Jastrzębie-Zdrój

Biuro ds. Zamówień Publicznych

Jastrzębie-Zdrój, dn. 10.07.2020 r.

BZP.271.19.2020

Wg rozdzielnika

Dotyczy: postępowania prowadzonego w trybie przetargu nieograniczonego na zadanie pn.:
„Przebudowa i termomodernizacja budynku przy ul. Wrocławskiej 2 w Jastrzębiu-Zdroju”

Do treści specyfikacji istotnych warunków zamówienia wpłynęły zapytania od Wykonawcy (treść zapytań poniżej). Korzystając z uprawnienia wynikającego z art. 38 ust. 1, 2 i 4 ustawy z dnia 29 stycznia 2004 r. Prawo zamówień Publicznych (tekst jednolity Dz. U. z 2019 r. poz. 1843), informuję:

UWAGA:

W ZWIĄZKU Z LICZNYMI UWAGAMI DO PRZEDMIARU ROBÓT - PRZEDMIAR ZOSTAŁ ZAKTUALIZOWANY ORAZ UJEDNOLICONY POPRZEZ DODANIE NOWYCH POZYCJI ORAZ POPRAWĘ JUŻ ISTNIEJĄCYCH, TYM SAMYM PRZEDMIAR ZAMIESZCZONY JAKO ZAŁĄCZNIK DO SIWZ, W DNIU 27.03.2020 NALEŻY TRAKTOWAĆ JAKO NIEAKTUALNY.

Pytanie nr 1

Brak w przedmiarze rozbiórki oraz wywiezienia widocznego na rysunkach wypełnienia stropodachu żużlem. Proszę o uzupełnienie przedmiaru.

Odpowiedź na pytanie nr 1

Zamawiający zmienił podstawę w pozycji nr 64

Zamawiający zmienił obmiar w pozycji nr 67

[załącznik nr 9 do niniejszego pisma](#)

Pytanie nr 2

Brak w przedmiarach rozebrania widocznej na rysunkach wewnętrznej klatki schodowej z wywozem i utylizacją gruzu. Proszę o uzupełnienie przedmiaru.

Odpowiedź na pytanie nr 2

W ramach uzupełnienia Zamawiający dodał do kosztorysu nową pozycję przedmiaru nr 12'

W ramach uzupełnienia Zamawiający poprawił przedmiar w poz. 20.

[załącznik nr 9 do niniejszego pisma](#)

Pytanie nr 3

Brak w przedmiarach opisanego w dokumentacji podmurowania okien (zmniejszenie wysokości). Proszę o uzupełnienie przedmiaru o podstawę wyceny i ilości.

Odpowiedź na pytanie nr 3

W ramach uzupełnienia Zamawiający dodał do kosztorysu nową pozycję przedmiaru nr 86''

[załącznik nr 9 do niniejszego pisma](#)

Pytanie nr 4

Brak w przedmiarach opisanego w dokumentacji uzupełnienia węgarzków okiennych. Proszę o uzupełnienie przedmiaru o podstawę wyceny i ilości.

Odpowiedź na pytanie nr 4

W ramach uzupełnienia Zamawiający dodał do kosztorysu nową pozycją nr 86'

W ramach uzupełnienia Zamawiający dodał do kosztorysu nową pozycję nr 143'

W ramach uzupełnienia Zamawiający dodał do kosztorysu nową pozycję nr 184'

[załącznik nr 9 do niniejszego pisma](#)

Pytanie nr 5

Brak w przedmiarach opisanego w dokumentacji zamurowania wnęk podokiennych. Proszę o uzupełnienie przedmiaru o podstawę wyceny i ilości.

Odpowiedź na pytanie nr 5

Brak wnęk pod oknami - zdjęcie poniżej



Pytanie nr 6

Proszę o wyjaśnienie z jakich płyt wykonana jest istniejąca boazeria przeznaczona do renowacji i zabezpieczenia do NRO?

Odpowiedź na pytanie nr 6

Zamawiający informuje, iż boazeria jest wykonana z płyty boazerijnej drewnopochodnej (sklejka).

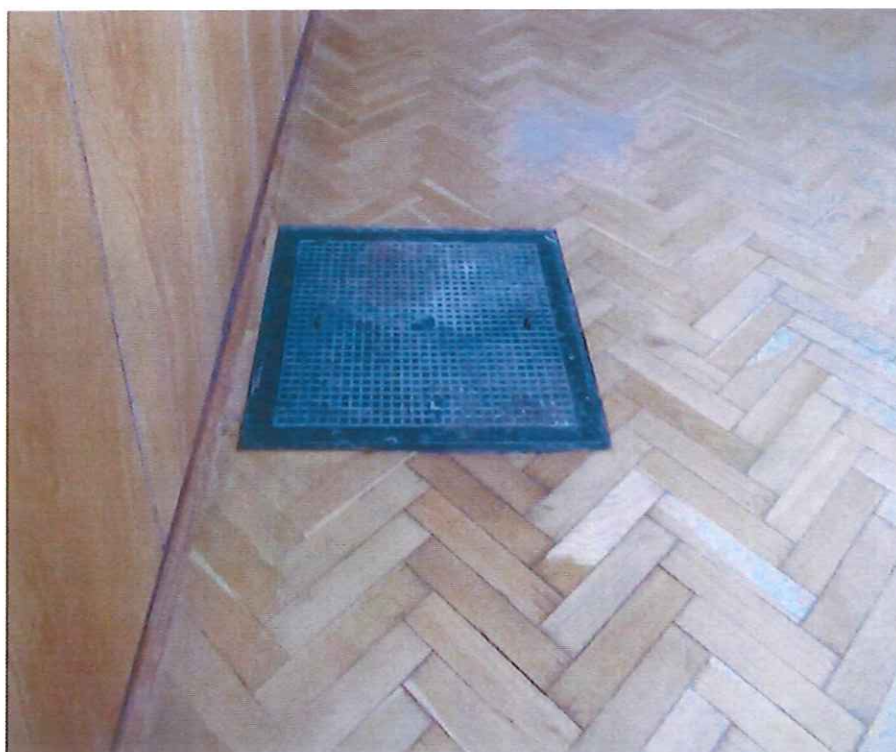


Pytanie nr 7

W związku z brakiem przeprowadzenia wizji lokalnej proszę o zamieszczenie zdjęć dotyczących stanu istniejącego klap żeliwnych w podłodze przeznaczonych do renowacji.

Odpowiedź na pytanie nr 7

Wszystkie Kłapy żeliwne w podłodze przeznaczone do renowacji są w podobnym stanie technicznym:



Pytanie nr 8

Brak w przedmiarach opisanego w dokumentacji poszerzenia otworów drzwiowych do montażu nowych drzwi. Proszę o uzupełnienie przedmiaru o podstawę wyceny i ilości.

Odpowiedź na pytanie nr 8

Zamawiający uzupełnił przedmiar w pozycji nr 8

Zamawiający uzupełnił przedmiar w pozycji nr 20

W ramach uzupełnienia Zamawiający dodał do kosztorysu nową pozycję przedmiaru nr 29'

Zamawiający uzupełnił przedmiar w pozycji nr 39

W ramach uzupełnienia Zamawiający dodał do kosztorysu nową pozycję przedmiaru nr 45'

Zamawiający uzupełnił przedmiar w pozycji nr 55

[załącznik nr 9 do niniejszego pisma](#)

Pytanie nr 9

Brak w przedmiarach wykucia starych nadproży (zwiększenie wysokości otworów drzwiowych). Proszę o uzupełnienie przedmiaru o podstawę wyceny i ilości.

Odpowiedź na pytanie nr 9

W ramach uzupełnienia Zamawiający dodał do kosztorysu nową pozycję przedmiaru nr 9'

Zamawiający uzupełnił przedmiar w pozycji nr 20

W ramach uzupełnienia Zamawiający dodał do kosztorysu nową pozycję przedmiaru nr 30'

Zamawiający uzupełnił przedmiar w pozycji nr 39

W ramach uzupełnienia Zamawiający dodał do kosztorysu nową pozycję przedmiaru nr 46'

[załącznik nr 9 do niniejszego pisma](#)

Pytanie nr 10

Brak w przedmiarach rozebrania istniejących kominów widocznych na dachu. Proszę o uzupełnienie przedmiarów.

Odpowiedź na pytanie nr 10

Istniejące kominy - demontaż czapek kominowych - pozycja nr 60

[załącznik nr 9 do niniejszego pisma](#)

Pytanie nr 11

Brak w przedmiarach wymurowania nowych lub podniesienia starych kominów. Proszę o uzupełnienie przedmiarów.

Odpowiedź na pytanie nr 11

W ramach uzupełnienia Zamawiający dodał do kosztorysu nową pozycję przedmiaru nr 303'

W ramach uzupełnienia Zamawiający dodał do kosztorysu nową pozycję przedmiaru nr 303''

[załącznik nr 9 do niniejszego pisma](#)

Pytanie nr 12

Brak w przedmiarach listew progowych. Proszę o uzupełnienie przedmiaru.

Odpowiedź na pytanie nr 12

W ramach uzupełnienia Zamawiający dodał do kosztorysu nową pozycję przedmiaru nr 110''

W ramach uzupełnienia Zamawiający dodał do kosztorysu nową pozycję przedmiaru nr 163'

[załącznik nr 9 do niniejszego pisma](#)

Pytanie nr 13

Brak w przedmiarach montażu osłon szczelin dylatacyjnych posadzkowych, ściennych i sufitowych. Proszę o uzupełnienie.

Odpowiedź na pytanie nr 13

W ramach uzupełnienia Zamawiający dodał do kosztorysu nową pozycję przedmiaru nr 110'3

W ramach uzupełnienia Zamawiający dodał do kosztorysu nową pozycję przedmiaru nr 163''

W ramach uzupełnienia Zamawiający dodał do kosztorysu nową pozycję przedmiaru nr 203'

W ramach uzupełnienia Zamawiający dodał do kosztorysu nową pozycję przedmiaru nr 101'

W ramach uzupełnienia Zamawiający dodał do kosztorysu nową pozycję przedmiaru nr 159'

W ramach uzupełnienia Zamawiający dodał do kosztorysu nową pozycję przedmiaru nr 199'

W ramach uzupełnienia Zamawiający dodał do kosztorysu nową pozycję przedmiaru nr 113'

W ramach uzupełnienia Zamawiający dodał do kosztorysu nową pozycję przedmiaru nr 164'

W ramach uzupełnienia Zamawiający dodał do kosztorysu nową pozycję przedmiaru nr 204'

[załącznik nr 9 do niniejszego pisma](#)

Pytanie nr 14

Brak w przedmiarach rozbiórek, wywozu i utylizacji sufitów podwieszanych. Proszę o uzupełnienie przedmiaru.

Odpowiedź na pytanie nr 14

W ramach uzupełnienia Zamawiający dodał do kosztorysu nową pozycję przedmiaru nr 16'

Zamawiający zmienił przedmiar w pozycji nr 20

[załącznik nr 9 do niniejszego pisma](#)

Pytanie nr 15

Brak w przedmiarach obudów gipsowo-kartonowych pionowych i poziomych instalacji. Proszę o uzupełnienie.

Odpowiedź na pytanie nr 15

W ramach uzupełnienia Zamawiający dodał do kosztorysu nową pozycję przedmiaru nr 93'

[załącznik nr 3 do niniejszego pisma](#)

Pytanie nr 16

Brak w przedmiarach obudów gk Gebertów. Proszę o uzupełnienie przedmiaru.

Odpowiedź na pytanie nr 16

W ramach uzupełnienia Zamawiający dodał do kosztorysu nową pozycję przedmiaru nr 93'

[załącznik nr 3 do niniejszego pisma](#)

Pytanie nr 17

Proszę o wyjaśnienie, do których drzwi należy wycenić ościeżnice regulowane, a do których stałe.

Odpowiedź na pytanie nr 17

We wszystkich drzwiach będą ościeżnice regulowane.

Pytanie nr 18

Brak w przedmiarze ponownego montażu drabiny elewacyjnej. Proszę o uzupełnienie.

Odpowiedź na pytanie nr 18

W ramach uzupełnienia Zamawiający dodał do kosztorysu nową pozycję przedmiaru nr 297'

[załącznik nr 9 do niniejszego pisma](#)

Pytanie nr 19

W związku z rozbieżnością proszę o wyjaśnienie jakie płytki podłogowe należy przyjąć do oferty 30*30 cm wg przedmiaru czy 60*60 wg rysunków i opisu.

Odpowiedź na pytanie nr 19

Płytki podłogowe należy przyjmować zgodnie z rysunkami zawierającymi rzuty posadzek na poszczególnych kondygnacjach oraz zgodnie z opisem (30 x 30 cm – poz. 110, 60 x 60 cm – poz. 104'4).

[załącznik nr 9 do niniejszego pisma](#)

Pytanie nr 20

W związku z rozbieżnością proszę o wyjaśnienie jakie płytki ścienne należy przyjąć do oferty 30*30 cm wg przedmiaru czy 30*60 cm wg rysunków i opisu.

Odpowiedź na pytanie nr 20

Płytki ścienne należy przyjmować zgodnie z rysunkami zawierającymi rozwinięcia ścian sanitariatów na poszczególnych kondygnacjach oraz zgodnie z opisem. (30x60 - poz. 100, 158, 198, 10x60 - poz. 100',158', 198')

[załącznik nr 9 do niniejszego pisma](#)

Pytanie nr 21

Prosimy o potwierdzenie zapisu dokumentacji, że wszystkie okna mają być szklone szkłem bezpiecznym. Znacznie podroży to ofertę.

Odpowiedź na pytanie nr 21

Szklenie szkłem bezpiecznym dotyczy tylko okien na klatce schodowej z windą. tj. okien, których parapet znajduje się na wysokości od posadzki mniejszej, niż wymagana w przepisach techniczno – budowlanych (85 cm)

Pytanie nr 22

Brak w przedmiarze wycieraczki wejściowej widocznej na rysunkach. Proszę o uzupełnienie przedmiaru.

Odpowiedź na pytanie nr 22

W ramach uzupełnienia Zamawiający dodał do kosztorysu nową pozycję przedmiaru nr 34'

[załącznik nr 10 do niniejszego pisma](#)

Pytanie nr 23

Brak w przedmiarze 1szt nowej kłapy rewizyjnej w kanale posadzki. Proszę o uzupełnienie przedmiaru.

Odpowiedź na pytanie nr 23

Zamawiający poprawił przedmiar 6 kpl- poz. 112

[załącznik nr 9 do niniejszego pisma](#)

Pytanie nr 24

Brak w przedmiarach utylizacji i wywozu zdemontowanej stolarki okiennej i drzwiowej.

Odpowiedź na pytanie nr 24

Zgodnie z przedmiarem poz. nr 20, 40, 56

[załącznik nr 9 do niniejszego pisma](#)

Pytanie nr 25

Brak w przedmiarze izolacji systemowych pod płytki mrozoodporne na schodach zewnętrznych i podjeździe dla niepełnosprawnych. Proszę o uzupełnienie przedmiaru.

Odpowiedź na pytanie nr 25

W ramach uzupełnienia Zamawiający dodał do kosztorysu nową pozycję przedmiaru nr 28'
[załącznik nr 10 do niniejszego pisma](#)

Pytanie nr 26

Brak w przedmiarach izolacji systemowych posadzek w pom mokrych.

Odpowiedź na pytanie nr 26

W ramach uzupełnienia Zamawiający dodał do kosztorysu nową pozycję przedmiaru nr 109'
W ramach uzupełnienia Zamawiający dodał do kosztorysu nową pozycję przedmiaru nr 162'
W ramach uzupełnienia Zamawiający dodał do kosztorysu nową pozycję przedmiaru nr 202'

[załącznik nr 9 do niniejszego pisma](#)

Pytanie nr 27

Brak w przedmiarach renowacji parkietu i zabezpieczenia NRO. Proszę o uzupełnienie przedmiaru.

Odpowiedź na pytanie nr 27

W ramach uzupełnienia Zamawiający dodał do kosztorysu nową pozycję przedmiaru nr 110'
[załącznik nr 9 do niniejszego pisma](#)

Pytanie nr 28

Brak w przedmiarach renowacji i zabezpieczenia do NRO boazerii ściennej o czym informuje wpis w dokumentacji. Proszę o uzupełnienie przedmiaru.

Odpowiedź na pytanie nr 28

W ramach uzupełnienia Zamawiający dodał do kosztorysu nową pozycję przedmiaru nr 97'
[załącznik nr 9 do niniejszego pisma](#)

Pytanie nr 29

Proszę o podanie rozwiązania krycia zadaszenia nad wejściem (szkło, pleksi czy inne rozwiązanie)

Odpowiedź na pytanie nr 29

Zadaszenie nad wejściem kryte szkłem hartowanym o grubości 13 mm dodatkowo wzmocnione folią. Daszek łącznie z elementami odwodnienia.

Pytanie nr 30

Proszę o informację gdzie została przewidziana szafa sterowa dźwigu?

Odpowiedź na pytanie nr 30

Lokalizacja szafy sterowej dźwigu osobowego (*nr pomieszczenia 0.17*),: na najniższej kondygnacji w pomieszczeniu pod schodami (hydraulika). Panel sterujący (elektryka) (*nr pomieszczenia 2.1*) – na najwyższym przystanku przy drzwiach windy.

Pytanie nr 31

Proszę również o informację czy została zaprojektowana wentylacja szybu.

Odpowiedź na pytanie nr 31

Wentylacja wywiewna szybu windowego (grawitacyjna) – poprzez kominiek wentylacyjny wprowadzony ponad stropodach – zgodnie z dokumentacją projektową.

W ramach uzupełnienia Zamawiający dodał do kosztorysu nową pozycję przedmiaru nr 229' [załącznik nr 9 do niniejszego pisma](#)

W ramach uzupełnienia Zamawiający dodał do kosztorysu nową pozycję przedmiaru nr 52'- [załącznik nr 3 do niniejszego pisma](#)

Pytanie nr 32

Czy Inwestor wyraz zgodę na zmianę warstwy spadkowej na dachu ze styropapy na styropian.

Odpowiedź na pytanie nr 32

Zamawiający wyraża zgodę na zamianę warstwy spadkowej na dachu ze styropapy na styropian

Pytanie nr 33

W związku z rozbieżnościami w dokumentacji proszę o wyjaśnienie czy do oferty należy przyjąć membranę EPDM (podaje opis) czy PVC 1,5 mm (przedmiar).

Odpowiedź na pytanie nr 33

Do oferty należy przyjąć membranę z PVC – pozycja kosztorysowa nr 303

[załącznik nr 9 do niniejszego pisma](#)

Pytanie nr 34

Brak w przedmiarach układania płytek posadzkowych na klatce schodowej istniejącej. Proszę o uzupełnienie przedmiaru.

Odpowiedź na pytanie nr 34

W ramach uzupełnienia Zamawiający uzupełnił przedmiar o Nowy dział nr 6

Klatka schodowa B

poz.335

Poz.336

Poz.337

Poz.338

[załącznik nr 9 do niniejszego pisma](#)

Pytanie nr 35

Na rysunkach rzutów zaznaczono okna EI brak ich w zestawieniu stolarki i przedmiarach. W związku z tym prosimy o ograniczenie w przedmiarach okien EI i okien bezklasowych.

Odpowiedź na pytanie nr 35

Zgodnie z przedmiarem i zestawieniem stolarki i opis materiału w kosztorysie ślepym

[\(Załączono nowe zestawienie stolarki okiennej do niniejszych odpowiedzi.\)](#)

[załącznik nr 11 do niniejszego pisma](#)

Pytanie nr 36

W załączonej do przetargu dokumentacji brak projektu wykonawczego dla instalacji sanitarnych. Prosimy o uzupełnienie.

Odpowiedź na pytanie nr 36

Zamawiający uzupełnił dokumentację projektową o projekt wykonawczy dla instalacji sanitarnych.

[załącznik nr 4 do niniejszego pisma](#)

Pytanie nr 37

W przedmiarze brak pochwyty dla osób niepełnosprawnych przy miskach ustępowych i umywalkach w pomieszczeniach nr 0.6 i 2.15. Prosimy o uzupełnienie. Czy pochwyty mają być nierdzewne, czy stalowe, malowane na kolor biały?

Odpowiedź na pytanie nr 37

Pochwyty winny być wykonane ze stali nierdzewnej. Zgodnie z przedmiarem.

Poz. nr 140, poz. nr 224, poz. nr 243

[załącznik nr 9 do niniejszego pisma](#)

Pytanie nr 38

Zgodnie z projektem rys. i3 w POM. 1.12 jest „bojler 50litrów”. W przedmiarze poz. nr 21 jest podgrzewacz 150dm3. Prosimy o wyjaśnienie. Czy do przetargu należy przyjąć podgrzewacz pojemnościowy 50-, czy 150-litrowy.

Odpowiedź na pytanie nr 38

Należy przyjąć bojler pojemnościowy 50-litrowy – zgodnie z dokumentacją projektową.poz. nr 21

[załącznik nr 9 do niniejszego pisma](#)

Pytanie nr 39

W przedmiarze instalacji sanitarnych brak: umywarek dla osób niepełnosprawnych – 2 szt. i zlewozmywaków 1-komorowych z ociekaczem – 6 szt. Prosimy o uzupełnienie przedmiaru.

Odpowiedź na pytanie nr 39

W ramach uzupełnienia Zamawiający dodał do kosztorysu nową pozycję przedmiaru nr 55'

W ramach uzupełnienia Zamawiający dodał do kosztorysu nową pozycję przedmiaru nr 56'

W ramach uzupełnienia Zamawiający dodał do kosztorysu nową pozycję przedmiaru nr 56''

Zamawiający poprawił przedmiar w poz. nr 56

[załącznik nr 3 do niniejszego pisma](#)

Pytanie nr 40

Zgodnie z opisem zaprojektowano umywalki z półpostumentem. W przedmiarze w poz. nr 56 są umywalki wpuszczane w blat. Jaki umywalki należy przyjąć do oferty? Prosimy o wyjaśnienie. Jeżeli należy wycenić umywalki z postumentami, to prosimy o uzupełnienie przedmiaru.

Odpowiedź na pytanie nr 40

Do oferty należy przyjąć wszystkie umywalki z półpostumentem. W ramach uzupełnienia kosztorysu Zamawiający dodał nową pozycję przedmiaru nr 56'

[załącznik nr 3 do niniejszego pisma](#)

Pytanie nr 41

Jeżeli inwestor przewiduje umywalki wpuszczane w blat, to czy w zakres przetargu wchodzi szafka podumywalkowe? Prosimy o wyjaśnienie, uzupełnienie przedmiaru.

Odpowiedź na pytanie nr 41

Zamawiający nie przewiduje szafek podumywalkowych

Pytanie nr 42

W przedmiarze w zakresie instalacji wodnej w pozycji nr 11 jest tylko 46 m izolacji na rurę o średnicy 12-20 mm. Brak izolacji na pozostałe średnice rurociągów. Prosimy o uzupełnienie przedmiaru.

Odpowiedź na pytanie nr 42

Zamawiający poprawił przedmiar w poz. nr 11

W ramach uzupełnienia Zamawiający dodał do kosztorysu nową pozycję przedmiaru nr 11'

[załącznik nr 3 do niniejszego pisma](#)

Pytanie nr 43

W związku z projektowanym wydzieleniem instalacji wodociągowej brak zaworów odcinających na odcjęściach od pionów. Prosimy o uzupełnienie.

Odpowiedź na pytanie nr 43

W ramach uzupełnienia Zamawiający dodał do kosztorysu nową pozycję przedmiaru nr 17

[załącznik nr 3 do niniejszego pisma](#)

Pytanie nr 44

W przedmiarze instalacji sanitarnych w zakresie instalacji wodociągowej brak zaworów odcinających na odcjęściach od pionów. Prosimy o uzupełnienie.

Odpowiedź na pytanie nr 44

Zgodnie z przedmiarem poz. nr 17

[załącznik nr 3 do niniejszego pisma](#)

Pytanie nr 45

Przedmiar instalacji sanitarnych nie uwzględnia instalacji hydrantowej. Brak pozycji przedmiarowych dla rur, izolacji, szafek hydrantowych z wyposażeniem, przebić przez ściany i strop z замуrowaniem otworów, płukania i próby instalacji. Prosimy o wyjaśnienie, uzupełnienie przedmiaru.

Odpowiedź na pytanie nr 45

W ramach uzupełnienia Zamawiający dodał do kosztorysu dodatkowy przedmiar robót.

[załącznik nr 2 do niniejszego pisma](#)

Pytanie nr 46

W przedmiarze instalacji sanitarnych w zakresie instalacji c.o. występują znaczne braki w ilościach, np. zgodnie z projektem są 123 grzejniki, a zgodnie z przedmiarem jest ich 68 szt. Prosimy o wyjaśnienie.

Odpowiedź na pytanie nr 46

W załączniku „Zestawienie grzejników” ([załącznik nr do niniejszego pisma](#)) przedstawiona jest aktualna i poprawna ilość grzejników. Ilość sztuk: 124. Wykonane nowe pozycje kosztorysowe z nowymi obmiarami (poz. 107 – poz. 113).

[załącznik nr 3 do niniejszego pisma](#)

Pytanie nr 47

W zakresie instalacji c.o. przedmiar zawiera wiercenie otworów. Jednak brak замуrowań. Prosimy o uzupełnienie.

Odpowiedź na pytanie nr 47

W ramach uzupełnienia Zamawiający zmienił pozycję nr 124 w przedmiarze

W ramach uzupełnienia Zamawiający zmienił pozycję nr 125 w przedmiarze

W ramach uzupełnienia Zamawiający dodał do kosztorysu nową pozycję przedmiaru 126'

W ramach uzupełnienia Zamawiający dodał do kosztorysu nową pozycję przedmiaru 126"

[załącznik nr 3 do niniejszego pisma](#)

Pytanie nr 48

Czy inwestor przewiduje zabudowę głowic wandaloodpornych do grzejników, czy wyrazi zgodę na głowice w wykonaniu standardowym? Prosimy o wyjaśnienie.

Odpowiedź na pytanie nr 48

Zamawiający nie przewiduje zabudowy głowic wandaloodpornych na grzejnikach. Inwestor wyraża zgodę na montaż głowic w wykonaniu standardowym

Pytanie nr 49

W załączonej dokumentacji brak doboru wielkości grzejników. Prosimy o uzupełnienie.

Odpowiedź na pytanie nr 49

Zgodnie z opracowaniem projektowym - Zestawienie grzejników

[załącznik nr 5 do niniejszego pisma](#)

Pytanie nr 50

Wg opisu technicznego do projektu instalacji sanitarnych „w wyniku stwierdzenia, że przewody rozprowadzające w kanale ciepłowniczym są w złym stanie technicznym, należy te przewody wymienić zgodnie ze stanem istniejącym”. Prosimy o potwierdzenie, że instalacja c.o., prowadzona w kanale ciepłowniczym nie wchodzi w zakres przetargu.

Odpowiedź na pytanie nr 50

Instalacja ciepłownicza jest sprawna i funkcjonuje znajduje się w istniejących kanałach ciepłowniczych w związku z powyższym nie przewidziano jej wymiany. Jeżeli na etapie prac przyłączeniowych w kanale ciepłowniczym stwierdzi się, że istniejące przewody ciepłownicze są w złym stanie technicznym to NALEŻY wymienić je zgodnie ze stanem istniejącym.

Pytanie nr 51

W przedmiarze instalacji sanitarnych brak przejść p.poż. Prosimy o uzupełnienie.

Odpowiedź na pytanie nr 51

W ramach uzupełnienia Zamawiający dodał do kosztorysu nowy dodatkowy przedmiar robót.

[załącznik nr 2 do niniejszego pisma](#)

Pytanie nr 52

W przedmiarze budowlanym jest 140m drenażu i 9 studzienek. Brak projektu w tym zakresie. Prosimy o uzupełnienie.

Odpowiedź na pytanie nr 52

W ramach uzupełnienia Zamawiający dołączył dokumentację projektową kanalizacji deszczowej.

[załącznik nr 4 do niniejszego pisma](#)

Pytanie nr 53

W przedmiarze instalacji sanitarnych są trzy pozycje dotyczące klimatyzacji – są to poz. nr 147, 148 i 149. Obejmują one jednostki wewnętrzne i zewnętrzne klimatyzacji oraz odprowadzenie skroplin. Prosimy o wyjaśnienie, czy w tych pozycjach należy również uwzględnić rurociągi instalacji obiegu freonu, izolacje rur, próby szczelności instalacji, napełnienie urządzeń, uruchomienie.

Odpowiedź na pytanie nr 53

W ramach uzupełnienia Zamawiający do kosztorysu dodał nowe pozycje przedmiaru nr 145' i 145", które obejmują swoim zakresem rurociągi instalacji obiegu freonu, izolacje rur, próby szczelności instalacji, napełnienie urządzeń, uruchomienie.

[załącznik nr 3 do niniejszego pisma](#)

Pytanie nr 54

Prosimy o udostępnienie dokumentacji dot. projektów wykonawczych konstrukcji, instalacji wewnętrznych, zewnętrznych oraz zagospodarowania terenu.

Odpowiedź na pytanie nr 54

W ramach uzupełnienia Zamawiający załączył dokumentację projektowo-wykonawczą instalacji sanitarnych i konstrukcji .

[załącznik nr 4 do niniejszego pisma](#)

Pytanie nr 55

Zgodnie z kosztorysem ślepy – zagospodarowanie Zamawiający wymaga dokonania nasadzeń drzew/krzewów, prosimy o określenie gatunków roślin jakie miałyby zostać nasadzone.

Odpowiedź na pytanie nr 55

Do obsadzenia zielenią niską wskazano wysepki oddzielające miejsca postojowe od jezdni i od chodnika (zgodnie z Projektem zagospodarowania terenu). Krzewy ozdobne to: berberys Thunbergia purpurea (8 sztuk) i tawuła japońska (16 sztuk). Przykładowe nasadzenia – jak na zdjęciu ilustracyjnym:



Pytanie nr 56

Zgodnie z kosztorysem ślepy – Budowlany, Zamawiający wymaga wykonania logo oraz napisu na elewacji. Prosimy o udostępnienie projektu w formie dwg., wytycznych, specyfikacji dot. Herbu Miasta oraz napisu.

Odpowiedź na pytanie nr 56

Logotyp wykonany zgodnie z księgą identyfikacji wizualnej (wytyczne marki Miasto Jastrzębie – Zdrój) – do pobrania na oficjalnej stronie internetowej miasta. Wymiary poszczególnych elementów logo oraz liter – zgodnie z rysunkiem elewacji.

Logotyp znajduje się w dokumentacji na rysunkach elewacji wraz z podaniem wymiarów i rozwiązań materiałowych. (projekt budowlany, rys.12)

Pytanie nr 57

Czy Wykonawca ma przewidzieć dostawę sprzętów AGD i RTV? Prosimy o udostępnienie specyfikacji urządzeń, opisów w przypadku takiej konieczności.

Odpowiedź na pytanie nr 57

Zamawiający nie przewiduje w dostawie sprzętu AGD i RTV w ramach przedmiotowego zadania

Pytanie nr 58

Prosimy o uzupełnienie rysunków, opisu, wytycznych dot. regałów przesuwanych w pomieszczeniu archiwum zgodnie z kosztorysem ślepym – Budowlanym poz. 141.

Odpowiedź na pytanie nr 58

W opisie technicznym do projektu wykonawczego podano wytyczne dot. regałów przesuwanych do archiwizacji dokumentów i ich charakterystyczne parametry techniczne. W opisie do projektu wykonawczego podano następujące informacje:

REGAŁY DO ARCHIWIZACJI DOKUMENTÓW:

Regały jezdne (pomieszczenie archiwum na kondygnacji przyziemia):

Parametry:

- ochrona przed przypadkowym przesuwem regałów,
- blokada zapewniająca zamknięcie całego ciągu,
- długość regałów: 345 cm (max.),
- głębokość regałów: 2 x 35 cm,
- wysokość regałów: maks. 3,0 m,
- rodzaj szyn: wpuszczone w podłogę,
- nośność półki: min. 80 kg/mb,
- napęd: łańcuchowy za pomocą korby z wbudowanym zamkiem i blokadą - ręczny,
- panel przedni: element maskujący mechanizm napędowy,
- torowisko: stalowe, ocynkowane.

Regały będą służyć do przechowywania dokumentów (segregatory, teczki, pudełka kartonowe) oraz ew. książek. Wysokość i głębokość półek powinna umożliwiać wygodne ustawianie pudeł do archiwizacji dokumentów : wysokość półki 40 cm, głębokość półki 35 cm.

Odstęp pomiędzy poziomami półkowymi powinien być regulowany zaczepami co 20 cm.

W projekcie uwzględniono 18 regałów, każdy z korbą.

Układ i ilość szyn jezdnych należy dostosować do wielkości regałów.

Pytanie nr 59

Prosimy o podanie rodzaju sufitów jakie mają być zabudowane w obiekcie.

Odpowiedź na pytanie nr 59

sufity podwieszane do wykonania w pomieszczeniach higieniczno sanitarnych i aneksach socjalnych oraz w szatniach personelu. Sufit systemowy ze zmywalnych płyt sufitowych przeznaczonych do pomieszczeń wilgotnych, cechujących się łatwością utrzymania w czystości. Powierzchnia płyt biała, delikatnie fakturowana. Płyty w module o wymiarach 600 x 600 mm, montowane na ruszcie systemowym z widoczną konstrukcją nośną w kolorze białym. Sufit powinien posiadać atest higieniczny.

Pytanie nr 60

W kosztorysie ślepym – Budowlanym brak drzwi o wym. 90/200 EI30 widocznych na rys. 8 rzut przyziemia – klatka schodowa. Prosimy o uzupełnienie przedmiarów.

Odpowiedź na pytanie nr 60

W ramach uzupełnienia Zamawiający dodał do kosztorysu nową pozycję przedmiaru 130'

[załącznik nr 9 do niniejszego pisma](#)

Pytanie nr 61

W kosztorysie ślepym – Budowlanym brak okna O8 o wym. 360/60 EI60 – 4 szt. widocznych na rys. 9 rzut I piętra, rys. 10 rzut II piętra – klatka schodowa oraz elewacji rys. 13. Prosimy o uzupełnienie przedmiarów.

Odpowiedź na pytanie nr 61

W ramach uzupełnienia Zamawiający dodał nową pozycję przedmiaru nr 169'

W ramach uzupełnienia Zamawiający zmienił obmiar w pozycji 168

W ramach uzupełnienia Zamawiający dodał do kosztorysu nową pozycję przedmiaru 209' -

W ramach uzupełnienia Zamawiający zmienił obmiar w pozycji 208

[załącznik nr 9 do niniejszego pisma](#)

Pytanie nr 62

W kosztorysie ślepym – Budowlanym brak drzwi D7 o wym. 80/200 – drzwi harmonijkowe – 2 szt. widocznych na rys. 10 rzut II piętra. Prosimy o uzupełnienie przedmiarów.

Odpowiedź na pytanie nr 62

W ramach uzupełnienia Zamawiający dodał do kosztorysu nową pozycję przedmiaru 214'

[załącznik nr 9 do niniejszego pisma](#)

Pytanie nr 63

W kosztorysie ślepym – Budowlanym poz. 327 drzwi D9 o wym. 90/200 – ilość 1 szt. Według dokumentacji powinny być 2 szt. Prosimy o uzupełnienie przedmiarów.

Odpowiedź na pytanie nr 63

Zamawiający zmienił obmiar w pozycji 327

[załącznik nr 9 do niniejszego pisma](#)

Pytanie nr 64

W związku z brakiem możliwości wykonania okien PCV z odpornością ogniową, prosimy o zamianę tych okien na okna w konstrukcji aluminiowej spełniające wymagania ppoż.

Odpowiedź na pytanie nr 64

Wszystkie okna o określonej odporności ogniowej muszą być aluminiowe.

W ramach uzupełnienia Zamawiający dodał dodatkowe pozycje w kosztorysie uwzględniające okna aluminiowe spełniające wymagania p.poż: poz115', 115" 118', 166', 166", 169', 169", 206', 206", 209'. Ilość okien na parterze została poprawiona.

[załącznik nr 9 do niniejszego pisma](#)

Pytanie nr 65

Według pkt. 9 Rys. nr 18 Zestawienia stolarki okna powinny być wyposażone w nawiewniki higrosterowane. Prosimy o wskazanie okien, które mają posiadać takie nawiewniki. Jednocześnie informujemy, iż dla okien w konstrukcji aluminiowej ppoż. nie ma możliwości zastosowania nawiewników.

Ponadto osiągnięcie wymaganego wsp. izolacyjności cieplnej okien $U_{max} < 0,9$ [W/m²K] może być spełnione jedynie bez nawiewników. Prosimy o wyjaśnienie.

Odpowiedź na pytanie nr 65

Wszystkie okna o odporności p.poż nie posiadają nawiewników higrosterowanych, pozostałe okna muszą posiadać nawiewniki.

Pytanie nr 66

Prosimy o wyjaśnienie rozbieżności: W pkt 7 zestawienia stolarki rys. nr 18 jest informacja odnośnie odporności okien EI 30 natomiast na rzutach przyziemia, parteru oraz piętra okna te są oznaczone jako EI 60.

Odpowiedź na pytanie nr 66

Odporność ogniowa okien – zgodnie z rzutami poszczególnych kondygnacji (E60, EI60).

Pytanie nr 67

Stolarka okienna zgodnie z dokumentacją jest w kolorze antracytowym (RAL7016). Prosimy o potwierdzenie czy kolor antracytowy dotyczy zarówno strony zewnętrznej jak i wewnętrznej?

Odpowiedź na pytanie nr 67

Stolarka okienna winna być od zewnętrznej strony w kolorze antracytowym (RAL7016), natomiast od wewnątrz okna w kolorze białym.

Pytanie nr 68

Brak możliwości wykonania okien podawczych O6 w odporności ogniowej. Prosimy o informację jakie rozwiązanie przyjąć.

Odpowiedź na pytanie nr 68

Wymagania dotyczące odporności ogniowej obudowy stanowiska informacji / kancelarii w holu na kondygnacji przyziemia, w tym okienka podawczego, zostały określone przez rzeczoznawcę do spraw zabezpieczeń przeciwpożarowych. Dopuszcza się rozwiązanie zamienne polegające na zamontowaniu przed okienkiem rolety przeciwpożarowej o wymaganej odporności ogniowej. Okno podawcze O6 wykonać zgodnie z projektem.

Pytanie nr 69

Zgodnie z opisem w oknach należy przyjąć szklenie bezpieczne przezierne, pakiet 3 szybowy. Szyba bezpieczna tylko zewnętrzna, czy również wewnętrzna oraz środkowa? Prosimy o określenie jaki rodzaj szyby bezpiecznej należy przyjąć.

Odpowiedź na pytanie nr 69

Szklenie szkłem bezpiecznym tylko od wewnątrz. Szyba P2A. Dopisano do pozycji 169'3 i 209" że okna O8 wykonać ze szkła bezpiecznego od strony wewnętrznej o klasie P2A.

[załącznik nr 9 do niniejszego pisma](#)

Pytanie nr 70

Czy szkło w stolarce okiennej ma być selektywne? jeżeli tak prosimy o podanie parametrów: g - współczynnika promieniowania słonecznego oraz Lt - współczynnika przepuszczalności światła. W tym wypadku szyba zewnętrzna będzie jako ESG.

Odpowiedź na pytanie nr 70

Szkło w stolarce okiennej nie ma być selektywne.

Pytanie nr 71

Prosimy o potwierdzenie, iż Wykonawca ma możliwość zmiany podstaw wyceny lub/i zmianę norm nakładów rzeczowych danej pozycji w kosztorysie.

Odpowiedź na pytanie nr 71

Sposób przygotowania wyceny ofertowej został opisany w SIWZ. Zgodnie z tym opisem Wykonawca może dostosować zarówno podstawę wyceny jak i normy nakładów do swoich potrzeb jednakże nie może zrezygnować z wpisania podstawy wyceny (pozostawienie wolnego miejsca w polu przewidzianym na podanie podstawy wyceny wiąże się z odrzuceniem oferty). Zamawiający dokona weryfikacji ofert w zakresie zgodności z dołączonym do SIWZ kosztorysem ślepy: opisu robót danej pozycji kosztorysowej, obmiaru i jednostki obmiarowej.

Pytanie nr 72

Prosimy o informację czy w przypadku utrzymania się przez dłuższy czas lub zaistnienia ponownie podobnej sytuacji jaka ma miejsce aktualnie w naszym kraju Zamawiający przewiduje możliwość wydłużenia terminu realizacji umowy adekwatnie do panujących warunków.

Odpowiedź na pytanie nr 72

W §12 załącznika nr 11 do siwz zostały opisane przewidziane przez Zamawiającego zmiany umowy.

Pytanie nr 73

Zamawiający wymaga udzielenia przez Wykonawcę gwarancji na jeden okres wynoszący min. 5 lat, przy czym z uwagi na punktację gwarancji, gwarancja ta będzie podlegała wydłużeniu przez poszczególnych wykonawców maksymalnie do okresu 10 lat. Z uwagi na fakt, iż Wykonawca nie jest producentem wielu specjalistycznych materiałów i urządzeń, których użycie jest konieczne przy realizacji przedmiotowej inwestycji, prosimy o dopuszczenie możliwości udzielenia gwarancji i rękojmi na użyte materiały i urządzenia na okres równy okresowi gwarancji, jakiej udzielają producenci przedmiotowych materiałów i urządzeń, jednak na okres nie krótszy niż 24 miesiące? Zaznaczamy, że okres wykonywania konserwacji, wymiany materiałów eksploatacyjnych wynosiłby tyle, ile udzielona przez Wykonawcę gwarancja. Punktację podlegałyby wówczas gwarancja udzielana na pozostałe roboty.

Odpowiedź na pytanie nr 73

Zamawiający nie zmienia brzmienia SIWZ w w/w zakresie.

Pytanie nr 74

Czy Zamawiający dopuszcza użycie materiałów i urządzeń równoważnych, m. in. w stosunku do wskazanych w dokumentacji przetargowej materiałów i urządzeń, dla których bardzo szczegółowymi danymi

technicznymi osiągalnymi jedynie dla produktu wskazanego producenta, nie podając przy tym żadnych kryteriów oceny równoważności dla tychże materiałów i urządzeń do czego Zamawiający jest zobowiązany dla zachowania w postępowaniu zasad uczciwej konkurencji - prosimy o potwierdzenie, że za równoważne Zamawiający dopuszcza użycie materiałów i urządzeń posiadających parametry tożsame z głównymi parametrami materiałów i urządzeń opisanych w projekcie, które to parametry są konieczne dla zapewnienia zasadniczej funkcji przewidzianej dla danego materiału lub urządzenia.

Odpowiedź na pytanie nr 74

Klasyfikacja parametrów równoważności (uznanie pewnych parametrów za bardziej istotnych od innych) nie może podlegać jedynie opinii Wykonawcy. Do niniejszych odpowiedzi Zamawiający dołącza katalog równoważności tj. zestawienie parametrów, wg których będzie dokonywana weryfikacja materiałów i urządzeń. **Załącznik nr 12 do niniejszego pisma- ZOSTANIE UZUPEŁNIONY W NAJBLIŻSZYM TERMINIE.**

Pytanie nr 75

Prosimy o potwierdzenie, iż Wykonawca zobowiązany jest wskazać w ofercie poza częściami zamówienia, których wykonanie zamierza powierzyć podwykonawcom, także firmy (oznaczenie przedsiębiorców) jedynie w tych przypadkach, w których na etapie składania oferty znane są już nazwy konkretnych podwykonawców, którym Wykonawca zamierza powierzyć określone zakresy robót w ramach podwykonawstwa. Jednocześnie prosimy o potwierdzenie, iż w przypadku robót, które Wykonawca zamierza powierzyć podwykonawcom, ale nie zostali oni jeszcze wybrani na etapie składania ofert, a więc nie są mu znane dane tychże podwykonawców, wystarczającym będzie podanie w ofercie jedynie zakresów robót, których wykonanie zamierza powierzyć w ramach podwykonawstwa.

Odpowiedź na pytanie nr 75

Zamawiający potwierdza.

Pytanie nr 76

Prosimy o potwierdzenie, iż w okresie udzielonej gwarancji Wykonawca będzie ponosił koszty materiałów eksploatacyjnych (w tym np. filtry do urządzeń, oświetlenie żarowe).

Odpowiedź na pytanie nr 76

Zamawiający potwierdza, iż w okresie udzielonej gwarancji Wykonawca będzie ponosił koszty materiałów eksploatacyjnych.

Pytanie nr 77

Z uwagi na konieczność wniesienia zabezpieczenia należytego wykonania umowy na długi okres – gwarancja minimum 5 lat, Wykonawca nie jest w stanie uzyskać takiego zabezpieczenia w formie gwarancji bankowej lub ubezpieczeniowej. Czy Zamawiający dopuszcza by zabezpieczenie zostało wniesione na okres 5 lat z oświadczeniem wykonawcy, że na miesiąc przed upływem okresu obowiązywania przedstawiona zostanie kontynuacja tego zabezpieczenia.

Odpowiedź na pytanie nr 77

Zgodnie z art. 150 ust. 7 ustawy Pzp „Jeżeli okres na jaki ma zostać wniesione zabezpieczenie przekracza 5 lat, zabezpieczenie w pieniądzu wnosi się na cały ten okres, a zabezpieczenie w innej formie wnosi się na okres nie krótszy niż 5 lat, z jednoczesnym zobowiązaniem się wykonawcy do przedłużenia zabezpieczenia lub wniesienia nowego zabezpieczenia na kolejne okresy”.

Pytanie nr 78

Prosimy o potwierdzenie, że Wykonawca ma wyposażyć zaplecze kuchenne jedynie w sprzęt wyszczególniony w przedmiarach.

Odpowiedź na pytanie nr 78

Zamawiający potwierdza, iż Wykonawca winien wyposażyć zaplecze kuchenne jedynie w sprzęt wyszczególniony w przedmiarach

Pytanie nr 79

Czy dopuszcza się możliwość składania kosztorysów ofertowych z różnymi wskaźnikami cenotwórczymi (R, Kp, Z, Kz) dla różnych branż?

Odpowiedź na pytanie nr 79

Zamawiający dopuszcza.

Pytanie nr 80

Z uwagi na specyfikę zaplanowanych prac prosimy o wyznaczenie terminu wykonania wizji lokalnej w obiekcie z zapewnieniem dojazdu do części obiektu, w których będą wykonywane prace.

Odpowiedź na pytanie nr 80

Działając w myśl art. 38 ust. 3 ustawy z dnia 29 stycznia 2004 r. Prawo zamówień Publicznych Zamawiający zwołuje zebranie wszystkich wykonawców w celu przeprowadzenia wizji lokalnej w budynku przy ul. Wrocławskiej 2 w Jastrzębiu-Zdroju.

Przedmiotowe zebranie odbędzie się dnia 14 lipca 2020 r. o godzinie 10⁰⁰.

Z uwagi na obecnie występujący stan epidemii wszystkie osoby biorące udział w wizji lokalnej powinny ściśle stosować się do obowiązujących zaleceń:

- utrzymania co najmniej 2-metrowej odległości od innych osób,
- zasłaniać usta i nos poprzez noszenie np. maseczki.

W przypadku dużego zainteresowania wizją lokalną Wykonawców biorących udział w postępowaniu przetargowym zamawiający zastrzega, iż przewiduje możliwość podziału osób chcących dokonać wizji lokalnej na grupy, aby można było zapewnić spełnienie obowiązujących ograniczeń sanitarnych.

Pytanie nr 81

Z uwagi na złożoność tematu oraz zaistniałą sytuację epidemiologiczną oraz wyjątkową sytuację w naszym kraju, dynamikę jej zmian, w tym trudności w dostępie do wielu usług (w tym bankowych/ubezpieczeniowych) oraz biorąc pod uwagę braki kadrowe naszych dostawców materiałów i urządzeń, prosimy o przedłużenie terminu składania ofert do 30.04.2020.

Odpowiedź na pytanie nr 81

Termin składania i otwarcia ofert zostaje przesunięty:

- termin składania ofert: **03.08.2020 r. godz. 10.50,**
- termin złożenia wadium: **03.08.2020 r. godz. 10.50,**
- termin otwarcia ofert: **03.08.2020 r. godz. 11.00.**

Pytanie nr 82

Prosimy o zamieszczenie Projektu Wykonawczego dla instalacji wentylacji wraz z odpowiednimi rzutami w części rysunkowej.

Odpowiedź na pytanie nr 82

W ramach uzupełnienia Zamawiający dołączył do dokumentacji projektowej projekt wykonawczy dla instalacji wentylacji. [załącznik nr 4 do niniejszego pisma](#)

Pytanie nr 83

Prosimy o zamieszczenie Projektu Wykonawczego dla instalacji klimatyzacji wraz z odpowiednimi rzutami w części rysunkowej

Odpowiedź na pytanie nr 83

W ramach uzupełnienia Zamawiający dołączył do dokumentacji projektowej projekt wykonawczy dla instalacji klimatyzacji.

[załącznik nr 4 do niniejszego pisma](#)

Pytanie nr 84

Prosimy o zamieszczenie kart doboru dla wentylatorów i urządzeń klimatyzacyjnych.

Odpowiedź na pytanie nr 84

W ramach uzupełnienia Zamawiający dołączył zestawienie wentylatorów wentylatorów ([załącznik nr 6 do niniejszego pisma](#)) i urządzeń klimatyzacyjnych. [załącznik nr 7 do niniejszego pisma](#)-**ZOSTANIE UZUPEŁNIONY W NAJBLIŻSZYM TERMINIE.**

Pytanie nr 85

Prosimy o zamieszczenie zestawienia wentylatorów wraz z podaniem wartości sprężu.

Odpowiedź na pytanie nr 85

W ramach uzupełnienia Zamawiający dodał zestawienie wentylatorów wraz z podaniem wartości sprężu podano w punkcie 5 w tabeli „Zestawienie wentylacji” w opisie technicznym projektu wykonawczego dla branży instalacji sanitarnych [oraz załącznik nr 6 do niniejszego pisma](#)

Pytanie nr 86

Prosimy Zamawiającego o określenie, czy koszty przeprowadzania czynności konserwacyjnych oraz przeglądów technicznych urządzeń zamontowanych przy realizacji zamówienia w okresie gwarancji są po stronie Wykonawcy czy Zamawiającego.

Odpowiedź na pytanie nr 86

Koszty przeprowadzania czynności konserwacyjnych oraz przeglądów technicznych urządzeń zamontowanych przy realizacji zamówienia w okresie gwarancji są po stronie Wykonawcy

Pytanie nr 87

Prosimy Zamawiającego o określenie, czy koszty materiałów eksploatacyjnych zużytych na skutek normalnej prawidłowej pracy urządzeń w okresie gwarancji są po stronie Wykonawcy czy Zamawiającego.

Odpowiedź na pytanie nr 87

Koszty materiałów eksploatacyjnych zużytych na skutek normalnej prawidłowej pracy urządzeń w okresie gwarancji są po stronie Wykonawcy

Pytanie nr 88

Prosimy o podanie wydajności chłodniczej jednostek ściennych do VRF. Na rzutach są tylko moce elektryczne

Odpowiedź na pytanie nr 88

Wydajność chłodniczej jednostek ściennych do VRF podano na rysunkach rzutów poszczególnych kondygnacji.

Pytanie nr 89

Prosimy o określenie rodzaju rolet zewnętrznych i sposobu ich zasilania oraz potwierdzenie czy odporność ogniową należy przyjąć zgodnie z przedmiarami (EI30) czy zgodnie z dokumentacją (E30).

Odpowiedź na pytanie nr 89

Rolety pożarowe o wymiarach podanych na rzucie kondygnacji budynku techniczno – garażowego i o szczelności ogniowej E30 lub wyższej. Rolety montowane na zewnątrz budynku. Kolor antracytowy. Rolety wyposażone w zamek topikowy.

Pytanie nr 90

Zgodnie z dokumentacją należy wykonać renowację podłogi z klepki drewnianej (250,0 m²) brak takiej pozycji w przedmiarach, prosimy o uzupełnienie.

Odpowiedź na pytanie nr 90

W ramach uzupełnienia Zamawiający dodał do kosztorysu nową pozycję przedmiaru nr 110'
[załącznik nr 9 do niniejszego pisma](#)

Pytanie nr 91

Prosimy o określenie wymiarów grzejników jakie mają zostać zabudowane w obiekcie.

Odpowiedź na pytanie nr 91

Wymiary grzejników zostały podane w załączniku „Zestawienie grzejników”.

[załącznik nr 5 do niniejszego pisma](#)

Pytanie nr 92

Prosimy o wyjaśnienie w jakim celu wykonane ma być frezowanie posadzek, czy Zamawiający chce przez to uzyskać jednakowy poziom posadzek we wszystkich pomieszczeniach czy usunięcie nierówności lub jedynie uzyskanie powierzchni szorstkiej.

Odpowiedź na pytanie nr 92

Frezowanie posadzek ma na celu usunięcie ewentualnych nierówności i zlikwidowanie progów.

Pytanie nr 93

W dokumentacji technicznej instalacji elektrycznej są pokazane dwie szafy okablowania strukturalnego, centrala telefoniczna, puszki podłogowe, punkty PEL oraz 840 m kabla UTP LSOH kat 5e (+) 4x2 x 0.5 mm. Pytanie czy zakres sieci strukturalnej został okrojony czy wykonać go zgodnie z rzutami i schematami? Brak pozycji w kosztorysie ślepych instalacji elektrycznej.

Odpowiedź na pytanie nr 93

Zamawiający zmienił przedmiar w pozycjach:

1. Poz. 105
2. Poz. 106
3. Poz. 107
4. Dodatkowo należy ująć wg kalkulacji własnej: *Zabudowa i uruchomienie centrali telefonicznej 1 szt.*

Centrala telefoniczna powinna mieć możliwość funkcji:

- rozbudowę centrali o system bezprzewodowy DECT (64 stacji bazowych i maksymalnie 250 telefonów bezprzewodowych pracujących w standardzie DECT),
- rozbudowę do 384 abonentów wewnętrznych - cyfrowych i analogowych,
- rozbudowę o łącza linii miejskich ISDN PRA i BRA,
- przyłączenie dwóch dodatkowych skrzyń rozszerzeń.

[załącznik nr 1 do niniejszego pisma](#)

Pytanie nr 94

Prosimy o określenie czy instalacja hydrantowa wchodzi w skład przedmiotowego przetargu - w udostępnionych przedmiarach brakuje tego zakresu. Jeśli tak prosimy o uzupełnienie przedmiarów.

Odpowiedź na pytanie nr 94

Instalacja hydrantowa istniejąca do przebudowy wg danych z projektu.

Pytanie nr 95

W dokumentach technicznych udostępniono projekty wykonawcze architektury i konstrukcji oraz dla instalacji elektrycznych. Proszę o udostępnienie projektu wykonawczego dla instalacji sanitarnych.

Odpowiedź na pytanie nr 95

W ramach uzupełnienia Zamawiający dołączył do dokumentacji projektowej projekt wykonawczy dla instalacji sanitarnych.

[załącznik nr 4 do niniejszego pisma](#)

Pytanie nr 96

Poz. 234 – Schody żelbetowe – w przedmiarze przyjęto grubość 9cm w projekcie jest 15 cm. Proszę o korektę przedmiaru.

Odpowiedź na pytanie nr 96

W ramach uzupełnienia Zamawiający do kosztorysu dodał nową pozycję przedmiaru nr 234'

[załącznik nr 9 do niniejszego pisma](#)

Pytanie nr 97

Poz. 227 – Zbrojenie ścian – w przedmiarze przyjęto 0,62t w projekcie jest 1,84t. Proszę o korektę przedmiaru.

Odpowiedź na pytanie nr 97

Zamawiający poprawił przedmiar w pozycji 227

[załącznik nr 9 do niniejszego pisma](#)

Pytanie nr 98:

W Zestawieniu stolarki rys. nr 18 Projektu Budowlanego, w uwagach pkt 7. podano: „Wszystkie okna osadzone w ścianach będących z zblizeniu do granicy działki należy wykonać w klasie E30 – zgodnie z oznaczeniem na rysunkach (szczelność ogniowa)”, natomiast na rysunkach nr 8, 9 oraz nr 10, zaznaczono w/w okna jako E60. Który z opisów okien jest poprawny? Jaką ilość okien E60 należy przyjąć do wyceny?

Odpowiedź na pytanie nr 98

Odporność ogniowa okien – zgodnie z rzutami poszczególnych kondygnacji (E60, EI60).

Pytanie nr 99

W Zestawienie stolarki rys. nr 18 Projektu Budowlanego, w uwagach pkt 11. Podano współczynnik $U_{max}=0,9W/(m^2xK)$ do projektowanych okien. Wg naszego rozeznania, nie istnieją na rynku Europejskim okna które spełniałyby wymagania zawarte w projekcie tj: wymagany współczynnik $0,9 U_{max}=0,9W/(m^2xK)$, klasa odporności E60, wg rysunków nr 8, 9, 10, oraz sposób otwierania okien przedstawiony w zestawieniu (Klasa E60 dotyczy części okien O1 oraz O3). Proszę o informację czy istnieje możliwość zamiany części okien osadzonych w ścianach będących z bliznieniu do granicy działki na okna typu fix, oraz czy istnieje możliwość zabudowania w tych miejscach okien w ramach aluminiowych ?

Odpowiedź na pytanie nr 99

Nie istnieje możliwość zamiany okien osadzonych w ścianach będących w zbliznieniu do granicy działki na okna typu „fix”. Wszystkie okna o określonej odporności ogniowej należy wykonać jako aluminiowe.

Współczynnik $U_{max} = 0,9 W/(m^2K)$ jest określony przez obowiązujące przepisy techniczno – budowlane

Pytanie nr 100

Wg informacji uzyskanych od naszych dostawców, którzy specjalizują się w stolarce p.poż, wymagania zawarte w projekcie dotyczące okna O6 są niewykonalne. Prosimy o podanie przykładowego producenta okna O6 lub wprowadzenie zmiany do projektu która umożliwi dostawę materiału posiadającego wymagane dokumenty jakościowe i dopuszczenia do stosowania w budownictwie.

Odpowiedź na pytanie nr 100

Wymagania dotyczące odporności ogniowej obudowy stanowiska informacji / kancelarii w holu na kondygnacji przyziemia, w tym okienka podawczego, zostały określone przez rzeczoznawcę do spraw zabezpieczeń przeciwpożarowych. Dopuszcza się rozwiązanie zamienne polegające na zamontowaniu przed okienkiem rolety przeciwpożarowej o wymaganej odporności ogniowej.

Pytanie nr 101

Czy stolarkę drzwiową D1, D2, D8 należy wykonać z profili aluminiowych, podobnie jak obudowę wiatrołapu O7?

Odpowiedź na pytanie nr 101

Stolarka drzwiowa D1, D2, D8 należy wykonać z profili aluminiowych.

Pytanie nr 102

W opisie warunków ochrony przeciwpożarowej, drzwi oddzielające korytarz oddymianej klatki schodowej opisano jako EIS60. Na rysunkach i w zestawieniu stolarki brak jest oznaczenia tych drzwi. Proszę o podanie rodzaju i ilości drzwi które mają spełniać w/w warunek.

Odpowiedź na pytanie nr 102

W opisie warunków ochrony przeciwpożarowej błędnie opisano drzwi wydzielające oddymianą klatkę schodową. Wszystkie drzwi należy wykonać w klasie zgodnej z opisami na rzutach poszczególnych kondygnacji (EIS30) lub wyższej.

Pytanie nr 103

Wg Projektu Budowlanego, w stropie nad klatką schodową zostanie zabudowana kłapa oddymiająca o wymiarach 130 x 180 cm. Proszę o informacje w jaki sposób będzie zabezpieczony strop monolityczny żelbetowy po wycięciu otworu na kłapę oddymiającą ?

Odpowiedź na pytanie nr 103

Strop nad ostatnią kondygnacją jest żelbetowy monolityczny. W takim przypadku nie trzeba wykonywać zabezpieczeń otworu pod klapę dymową. Nie ma konieczności zabezpieczenia stropu nad klatką schodową. Dodatkowo w kosztorysie w poz. 247' założono ze względu na obróbkę elementów żelbetowych wykonanie zabezpieczenia otworu stropowego płyty żelbetowej pod klapę dymową poprzez montaż obwodową kątowników gorąco walcowanych na krawędziach płyty. Kątownik równoramienny 90x90x8 (S235) - 14mb. W miejscu montażu należy wykonać izolację i obróbki blacharskie..

[załącznik nr 9 do niniejszego pisma](#)

Pytanie nr 104

Wg projektu budowlanego i wykonawczego, na rzutach przyziemia w pomieszczeniach 04 i 05, istniejącą podłogę z parkietu i boazerię ścienną należy poddać renowacji i doprowadzić do NRO. Proszę o dodanie właściwej pozycji do przedmiaru robót, uwzględniającej wykonanie w/w robót.

Odpowiedź na pytanie nr 104

Wykonanie w/w robót zawarto w poz. 97 przedmiaru.

[załącznik nr 9 do niniejszego pisma](#)

Pytanie nr 105

W przedmiarze robót nie znaleźliśmy pozycji odpowiadającej robotom związanym z: RENOWACJĄ (CYKLINOWANIE) I MALOWANIEM SPECJALISTYCZNYM LAKIEREM BEZBARWNYM DLA NADANIA KLASY NIEROZPRZESTRZENIANIA OGNIA (NRO), pokazanych na rysunku 1W, prosimy o wyjaśnienie, względnie uzupełnienie przedmiaru.

Odpowiedź na pytanie nr 105

Wykonanie w/w robót zawarto w poz. 97 przedmiaru.

[załącznik nr 9 do niniejszego pisma](#)

Pytanie nr 106

Dzień dobry, prosimy o uszczegółowienie specyfikacji regałów przesuwanych w archiwum:

1. Jaki rodzaj dokumentów będzie składowany na półkach (proszę o podanie wymiarów, musimy dopasować światło/przestrzeń między półkami)
2. Jaką ilość półek przyjmą w regale bądź jaka ilość mb użytkowych?
3. Czy każdy regał ma być wyposażony w korbę z zamkiem czy tylko skrajne regały, by umożliwić zamknięcie systemu? (standardowo każdy regał posiada korbę z „grzybkiem” czyli blokadą, która umożliwia zatrzymanie regału w dowolnym momencie)
4. Jaka ma być długość użytkowa regału? (bez korby i panelu przedniego) W opisie podano 345 cm
5. Jaka szerokość przejścia między regałami?

Odpowiedź na pytanie nr 106

Ad. 1. Regały będą służyć do przechowywania dokumentów (segregatory, teczki, pudełka kartonowe) oraz ew. książek. Wysokość i głębokość półek powinna umożliwiać wygodne ustawianie pudeł do archiwizacji dokumentów : wysokość półki 40 cm, głębokość półki 35 cm.

Ad. 2. Odstęp pomiędzy poziomami półkowymi powinien być regulowany zaczepami co 20 cm.

Ad. 3. W projekcie uwzględniono 18 regałów, każdy z korbą.

Ad. 4 Parametry:

- ochrona przed przypadkowym przesuwem regałów,
- blokada zapewniająca zamknięcie całego ciągu,

- długość regałów: 345 cm (max.),
- głębokość regałów: 2 x 35 cm,
- wysokość regałów: maks. 3,0 m,
- rodzaj szyn: wpuszczone w podłogę,
- nośność półki: min. 80 kg/mb,
- napęd: łańcuchowy za pomocą korby z wbudowanym zamkiem i blokadą - ręczny,
- panel przedni: element maskujący mechanizm napędowy,
- torowisko: stalowe, ocynkowane.

Ad. 5. Szerokość przejścia między regałami min. 80 cm.

Pytanie nr 107

W przedmiarze nie znaleźliśmy elementu dotyczącego robót związanych z: ISTNIEJĄCA PODŁOGA Z KLEPKI DREWNIANEJ RENOWACJA (CYKLINOWANIE) I MALOWANIE SPECJALISTYCZNYM LAKIEREM BEZBARWNYM DLA NADANIA KLASY NIEROZPRZESTRZENIANIA OGNIĄ (NRO), opisaną na rysunku 1W, prosimy o wyjaśnienie lub uzupełnienie.

Odpowiedź na pytanie nr 107

W ramach uzupełnienia Zamawiający do kosztorysu dodał nową pozycję przedmiaru nr 110'

[załącznik nr 9 do niniejszego pisma](#)

Pytanie nr 108

Projekt wykonawczy nie obejmuje części instalacyjnej, a w projekcie budowlany nie określono szczegółowo typów grzejników. Prosimy o uzupełnienie dokumentacji.

Odpowiedź na pytanie nr 108

Zamawiający przewiduje grzejniki płytowe z głęboko tłocznej blachy ze stali niskowęglowej walcowanej (dwupłytowe) o perforowanym profilu.

Pytanie nr 109

Prosimy o podanie materiału z jakiego wykonane jest pokrycie daszku (rys. K12) w opisie jest jedynie taka informacja: "Pokrycie daszków powinno być szczelne i dostatecznie wytrzymałe na przebicie przez spadające przedmioty;"

Odpowiedź na pytanie nr 109

Zadaszenie nad wejściem kryte szkłem bezpiecznym (szkło hartowane o grubości 13 mm dodatkowo wzmocnione folią). Daszek winien być wyposażony w elementy odwodnienia. Uzupełniono pozycję nr 27

[załącznik nr 10 do niniejszego pisma](#)

Pytanie nr 110

Poz. 103 – Wg dokumentacji projektowej powinno być 10,0cm chudego betonu w wg przedmiarze jest 30,0cm. Proszę o ewentualną zmianę ilości przedmiarowych.

Odpowiedź na pytanie nr 110

Zamawiający dokonał zmiany obmiaru w pozycji 103

[załącznik nr 9 do niniejszego pisma](#)

Pytanie nr 111

Poz. 105 i 106 – Wg przedmiaru powierzchnia klatki schodowej to 8,47 a wg dokumentacji projektowej i pozycji 102-104 to 28,23 m². Proszę o ewentualną zmianę ilości przedmiarowych.

Odpowiedź na pytanie nr 111

Zamawiający dokonał zmiany obmiaru w pozycji 105

Zamawiający dokonał zmiany obmiaru w pozycji 106

[załącznik nr 9 do niniejszego pisma](#)

Pytanie nr 112

Wg dokumentacji wykonawczej płytki na ścianach i posadzce są w różnych wymiarach np. 30x30, 30x60, 60x60, dekory 60x10 oraz w różnej kolorystyce i charakterystyce materiałowej, a w przedmiarach np. w pozycjach 100,110,158,163 itp. są ujęte wszystkie płytki jako 30x30. Mając na uwadze rozliczenie kosztorysem powykonawczym proszę o rozbicie przedmiarów na poszczególne rodzaje płytek.

Odpowiedź na pytanie nr 112

Okładziny ścienne z płytek z kamieni sztucznych o regularnych kształtach układanych we wzory na zaprawie klejowej cienkowarstwowej; płytki o wymiarach zgodnych z projektem wykonawczym.

Poz. kosztorysowe nr 100, 110, 158, 163, 198, 203, 100',158', 198'

[załącznik nr 9 do niniejszego pisma](#)

Pytanie nr 113

Proszę o informację jak mają być wykończone sufity. Pozycje 93,95,151,153,191,193 zawierają przetarcie tynków wraz z gipsowaniem sufitów bez robót malarskich a pozycje 113,164 i 204 zawierają wykonanie sufitów systemowych 60x60 ? Proszę o ewentualną zmianę ilości przedmiarowych. W przypadku zastosowania sufitów systemowych kasetonowych 60x60 proszę o specyfikację rodzaju płyt i rusztu.

Odpowiedź na pytanie nr 113

W pomieszczeniach socjalnych, sanitariatach i w szatniach – sufity podwieszane systemowe.

W pozostałych pomieszczeniach gipsowanie + malowanie farbą lateksową.

Sufit systemowy ze zmywalnych płyt sufitowych przeznaczonych do pomieszczeń wilgotnych, cechujących się łatwością utrzymania w czystości. Powierzchnia płyt biała, delikatnie fakturowana.

Płyty w module o wymiarach 600 x 600 mm, montowane na ruszcie systemowym z widoczną konstrukcją nośną w kolorze białym. Sufit powinien posiadać atest higieniczny.

Sufity wykończone gładzią gipsową wg pozycji 95, 153, 193 (kosztorys budowlany)

Sufity podwieszane wg pozycji 13, 164, 204 (kosztorys budowlany).

[załącznik nr 9 do niniejszego pisma](#)

Pytanie nr 114

Brak w przedmiarach wykonania zbrojenia do pozycji 111.

Odpowiedź na pytanie nr 114

Zamawiający w ramach uzupełnienia do kosztorysu dodał ową pozycję przedmiaru nr 111' -

[załącznik nr 9 do niniejszego pisma](#)

Pytanie nr 115

Poz. 234 przedmiaru - wg dokumentacji konstrukcyjnej grubość biegów schodowych i podestów to 15cm (rys. K13) a w przedmiarze jest 9,0 cm. Brak pozycji na zwiększenie grubości do 15cm. Proszę o uzupełnienie przedmiarów.

Odpowiedź na pytanie nr 115

W ramach uzupełnienia Zamawiający dodał do kosztorysu nową pozycję przedmiaru nr 234'

[załącznik nr 9 do niniejszego pisma](#)

Pytanie nr 116

Proszę o podanie średniej grubości klinów styropianowych jakie należy wycenić w izolacji dachu.

Odpowiedź na pytanie nr 116

Zgodnie z rysunkami projektu należy przyjąć średnią grubość klinów spadkowych około 15cm.
[załącznik nr 8 do niniejszego pisma](#)

Pytanie nr 117

Jakiej twardości należy przyjąć płyty z wełny mineralnej, klinów styropianowych i styropapy w warstwach ocieplenia dachu ?

Odpowiedź na pytanie nr 117

Kliny styropianowe i styropapa – EPS100, wełna mineralna – CS(10)≥70kPa.

Pytanie nr 118

W której pozycji przedmiaru jest uwzględniona wycieraczka osuszająco – czyszcząca o wymiarach 140 cm x 200 cm ?

Odpowiedź na pytanie nr 118

W ramach uzupełnienia Zamawiający do kosztorysu dodał nowa pozycję przedmiaru nr 34' -
[załącznik nr 10 do niniejszego pisma](#)

Pytanie nr 119

Czy rolety zewnętrzne P.POŻ EI 30 o wym. 2,4*1,6 m - 2szt i 1,4*1,6 m – 2szt maja być otwierane ręcznie czy z napędem elektrycznym (budynek techniczno-garażowy)?. Brak rysunków tych rolet jak i całego budynku techniczno-garażowego.

Odpowiedź na pytanie nr 119

Rolety zewnętrzne ppoż. (budynek techniczno – garażowy) wyposażone w zamek topikowy, który pod wpływem temperatury opuszcza roletę.

Pytanie nr 120

Według przetargu rozdzielnicę TW (windy) należy wycenić według projektu, jednak brakuje go w załączonej dokumentacji. Proszę o dostanie schematu.

Odpowiedź na pytanie nr 120

TW (tablica wstępna) jest integralną częścią całej szafy sterowniczej i znajduje się jako całość w kontenerze będącym na wyposażeniu dostawcy dźwigu.

Pytanie nr 121

Brak w przedmiarze robót instalacji elektrycznych specyfikacji lampy rtęciowej – 1 kpl. Proszę o dostanie specyfikacji (moc, typ itp.)

Odpowiedź na pytanie nr 121

Nie występuje lampa rtęciowa, nie wyceniać.

Pytanie nr 122

Brak w projekcie instalacji elektrycznych specyfikacji opraw awaryjnych i ewakuacyjnych, są napisane tylko nazwy tj. AW, AW, AW3, EW1, EW2. Proszę o dostanie specyfikacji (moc, typ-jedno czy dwu zadaniowe, montaż pt czy nt itp).

Odpowiedź na pytanie nr 122

Oprawa AW - Oprawa oświetlenia awaryjnego posiada ona wbudowaną diodę LED o mocy 2W oraz pakiet akumulatorów pozwalający na autonomiczną pracę w czasie 3 godzin. Elektronika zastosowana w oprawie jest szczelnie zamknięta w obudowie i zabezpieczona przed wilgocią z zewnątrz dzięki wysokiemu IP65. Posiada ona również automatyczny test samoczynny dzięki czemu użytkownik jest na bieżąco informowany o stanie pracy oprawy i ewentualnych uszkodzeniach.

Stopień ochrony (IP) **IP65**
Sposób montażu **Sufitowy**
Moc źródła światła [W] **2**

Oprawa AW - typ oprawy awaryjnej drogi ewakuacyjnej (konkretny punkt), którą można zamontować natynkowo lub podtynkowo (za pomocą dedykowanych mocowników). Obudowa zawierająca elektronikę posiada stopień szczelności IP65 oraz przystosowana została do pracy w niskich temperaturach. Produkt umożliwia zastosowanie dyfuzora, czyniąc z niej dwustronną oprawę oświetlenia awaryjnego. Dodatkowym atutem jest estetyczne wykonanie, które wkomponuje się w każde wnętrze. Jakość lampy awaryjnej potwierdzona certyfikatami.

Stopień ochrony (IP) **IP65**
Sposób montażu **Sufitowy, natynkowy, podtynkowy**
Moc źródła światła [W] **2**

Oprawa EW - — dzięki swojej prostej, formie i szczelnej obudowie IP65 seria opraw może być wykorzystana w niemal każdym środowisku użytkowym (od nowoczesnych pomieszczeń typu open space, do zawilgoconych garaży wielkopowierzchniowych) — zastosowanie najwyższej jakości źródeł światła pozwala na uzyskanie doskonałych parametrów fluorescencyjnych — w zależności od użytej optyki, oprawa może być wykorzystana do oświetlania wielkich powierzchni biurowych oraz długich korytarzy — prosty kształt ONTEC S umożliwia zastosowanie dyfuzora, czyniąc z niej dwustronną oprawę oświetlenia awaryjnego

Stopień ochrony (IP) **IP65**
Sposób montażu **ścienny**
Moc źródła światła [W] **1**

Pytanie nr 123

Według przetargu rozdzielnicę TW (windy) należy wycenić według projektu, jednak brakuje go w załączonej dokumentacji. Proszę o dostanie schematu.

Odpowiedź na pytanie nr 123

Tablica TW jest zasilająco sterowniczą, mieści się w dostarczonej przez wykonawcę kompaktowej rozdzielni windy, jest w niej zabezpieczenie windy jak również oświetlenie szybu.

Ponadto korzystając z uprawnienia wynikającego z art. 38 ust. 4 ustawy Prawo zamówień publicznych (t.j. Dz. U. z 2019 r. poz. 1843 z późn. zm.) Zamawiający informuje, iż:

1. Modyfikuje zapisy pkt. 10.1 ppkt. 3, który otrzymuje nowe brzmienie:

„3) kosztorys uproszczony obejmujący **wszystkie pozycje ujęte w kosztorysie ślepy (przedmiarze robót) wg załącznika nr 12**. Wycena wszystkich robót winna być opracowana w formie kosztorysu uproszczonego dołączanego do oferty, **zawierającego podstawę podanej wyceny, opis robót, jednostkę obmiarową, ilość, cenę jednostkową oraz wartość pozycji**. Wersję szczegółową tego kosztorysu Wykonawca jest zobowiązany przedstawić Zamawiającemu przed podpisaniem umowy.

Podstawy wyceny, wskazane przez Zamawiającego w kosztorysie ślepy (np. pozycja z KNR), mają charakter pomocniczy i stanowią propozycję wyceny zakresu robót opisanego w danej pozycji. Wykonawca ma możliwość zmiany podstaw wyceny lub/i zmianę norm nakładów rzeczowych danej pozycji. Nie dopuszcza się pominięcia jak i dopisania którejkolwiek pozycji kosztorysowej przedmiaru robót

UWAGA: W celu sprawniejszej weryfikacji kosztorysu zaleca się dodatkowo przedłożyć go w postaci pliku Excel”

2. Modyfikuje zapisy pkt. 10.2 siwz, który otrzymuje nowe brzmienie:

„10.2. Oferta musi zostać sporządzona w języku polskim, w postaci elektronicznej, w formacie danych: *.txt; *.rft; *.pdf; *.xps; *.odt; *.ods; *.odp; *.doc; *.xls; *.ppt; *.docx; *.xlsx; *.pptx; *.csv. opatrzonej kwalifikowanym podpisem elektronicznym, pod rygorem nieważności. Sposób złożenia oferty opisany został w Regulaminie Platformy (link: <https://platformazakupowa.pl/strona/1-regulamin>) oraz w Instrukcjach dla Wykonawców zawartych na platformie (link: <https://platformazakupowa.pl/strona/45-instrukcje>).

UWAGA: Zamawiający zaleca, aby oferta została utworzona w formacie .pdf oraz podpisana wewnętrznym kwalifikowanym podpisem elektronicznym. W przypadku zastosowania podpisu zewnętrznego należy pamiętać o obowiązkowym dołączeniu do pliku stanowiącego ofertę także pliku podpisującego, który generuje się automatycznie podczas złożenia podpisu.”

3. Modyfikuje zapisy pkt. 13.3 lit. b siwz, który otrzymuje nowe brzmienie:

„13.3.b) ceny jednostkowe poszczególnych robót wyszczególnionych w przedmiarze robót muszą zawierać wszystkie koszty związane z ich realizacją i nie mogą przyjmować wartości 0 zł,”

4. Dodaje się pkt. 16.2a do siwz, o brzmieniu:

„16.2a. Wykonawca zobowiązany, będzie do podania, w formularzu ofertowym (załącznik nr 1 do siwz) adresu e’mail, który będzie służył do komunikacji w przypadku niedziałania Platformy. **W pozostałych przypadkach cała korespondencja przekazywana będzie przez Zamawiającego za pośrednictwem Platformy (tj. poprzez formularz WYŚLIJ WIADOMOŚĆ na adres e’mail z którego została przesłana oferta)”**

5. Zmianie ulegają zapisy pkt. 19.1, który otrzymuje nowe brzmienie:

„19.1. Ofertę należy złożyć przy użyciu środków komunikacji elektronicznej za pośrednictwem Platformy nie później niż **do dnia 3 sierpnia 2020 r., do godz. 10:50”**.

6. Zmianie ulegają zapisy pkt. 20.1, który otrzymuje nowe brzmienie:

„20.1. Otwarcie złożonych ofert nastąpi w dniu 3 sierpnia 2020 r. o godz. 11:00 w pokoju nr A304 Urzędu Miasta Jastrzębie-Zdrój”.

7. Zmianie ulegają zapisy pkt. 20.2, który otrzymuje nowe brzmienie:

„20.2. Otwarcie ofert jest jawne. Jawność otwarcia Zamawiający zapewni poprzez transmisję on-line w czasie rzeczywistym na stronie <https://zoom.us/>. Link do transmisji będzie udostępniony w dniu otwarcia na stronie <https://platformazakupowa.pl/transakcja/330834> oraz na stronie <https://bip.jastrzebie.pl> w zakładce dot. przedmiotowego postępowania”.

8. Zmianie ulegają załącznik nr 1 do siwz, który przekazujemy w załączeniu.

Pozostałe zapisy specyfikacji istotnych warunków zamówienia pozostają bez zmian.

Przewodniczący Komisji Przetargowej

Barbara Chodakowska

Załączniki

1. **załącznik nr 1 do siwz „Formularz ofertowy”**
2. **dokumenty techniczne:**
 - a) Załącznik nr 1 - Instalacje elektryczne – kosztorys ślepy (ath, pdf)
 - b) Załącznik nr 2 - Instalacje hydrantowe – kosztorys ślepy (ath, pdf)
 - c) Załącznik nr 3 - Instalacje sanitarne – kosztorys ślepy (ath, pdf)
 - d) Załącznik nr 4 - Instalacje sanitarne – projekt wykonawczy
 - e) Załącznik nr 5 - Zestawienie grzejników
 - f) Załącznik nr 6 - Zestawienie wentylatorów
 - g) **Załącznik nr 7 - Zestawienie klimatyzatorów – ZOSTANIE UZUPEŁNIONY W NAJBLIŻSZYM TERMINIE.**
 - h) Załącznik nr 8 - Zestawienie powierzchni klinów spadkowych
 - i) Załącznik nr 9 – Roboty budowlane – kosztorys (ath, pdf)
 - j) Załącznik nr 10 – Zagospodarowanie – Kosztorys (ath, pdf)
 - k) Załącznik nr 11 – Zestawienie stolarki okiennej
 - l) **Załącznik nr 12 – Katalog równoważności – ZOSTANIE UZUPEŁNIONY W NAJBLIŻSZYM TERMINIE.**

Rozdzielnik:

Strona postępowania na Platformie zakupowej

Kopia:

BZP a/a

FORMULARZ OFERTOWY

Oferta na wykonanie zadania pn.:

**„Przebudowa i termomodernizacja budynku przy ul. Wrocławskiej 2
w Jastrzębiu-Zdroju”**

I. Dane wykonawcy/wykonawców

1. Nazwa/firma.....
2. Adres
3. NIP
4. W przypadku niedziałania Platformy zakupowej proszę o kierowanie korespondencji na adres e-mail:
5. Osobą upoważnioną do kontaktów z zamawiającym w sprawach dotyczących realizacji zamówienia (umowy) jest
tel./fax służbowy.....
6. Wykonawca jest mikro / małym / średnim przedsiębiorcą: TAK / NIE*

II. Niniejszym oświadczam, iż:

1. Oferuję wykonanie zamówienia w zakresie objętym SIWZ:
- za cenę brutto całości zadania zł
(słownie:)
- w tym:
- cena netto całości zadania zł
(słownie:)
 - kwota podatku VAT zł
(słownie:)

W cenie naszej oferty uwzględnione zostały wszystkie koszty wykonania zamówienia.

2. Oferuję udzielenie - **letniego okresu gwarancji** (*minimum 5 lat, maksymalnie 10 lat; okres gwarancji należy podać w latach*)
3. Zamówienie wykonam w terminie **dni kalendarzowych**, licząc od daty podpisania umowy (*Uwaga: termin nie może być dłuższy niż 250 dni kalendarzowych*).
4. Czynności w zakresie realizacji zamówienia, o których mowa w pkt. 3.1) SIWZ wykonywane będą przez osoby zatrudnione na podstawie umowę o pracę. Jednocześnie zobowiązuję się na każde wezwanie zamawiającego do udokumentowania zatrudnienia w/w osób, na warunkach określonych w projekcie umowy.

5. Następujące części zamówienia powierzymy wskazanym Podwykonawcom: (wypełnić tylko, jeżeli dotyczy)

Lp.	Firma podwykonawcy	Nazwa części zamówienia

6. Uważamy się związani naszą ofertą w ciągu okresu jej ważności i zobowiązujemy się do zawarcia umowy w terminie i miejscu wyznaczonym przez Zamawiającego.

7. Oświadczam, że wypełniłem obowiązki informacyjne przewidziane w art. 13 lub art. 14 RODO¹⁾ wobec osób fizycznych, od których dane osobowe bezpośrednio lub pośrednio pozyskałem w celu ubiegania się o udzielenie zamówienia publicznego w niniejszym postępowaniu.*

¹⁾ rozporządzenie Parlamentu Europejskiego i Rady (UE) 2016/679 z dnia 27 kwietnia 2016 r. w sprawie ochrony osób fizycznych w związku z przetwarzaniem danych osobowych i w sprawie swobodnego przepływu takich danych oraz uchylenia dyrektywy 95/46/WE (ogólne rozporządzenie o ochronie danych) (Dz. Urz. UE L 119 z 04.05.2016, str. 1).

* W przypadku gdy wykonawca nie przekazuje danych osobowych innych niż bezpośrednio jego dotyczących lub zachodzi wyłączenie stosowania obowiązku informacyjnego, stosownie do art. 13 ust. 4 lub art. 14 ust. 5 RODO treści oświadczenia wykonawca nie składa (usunięcie treści oświadczenia np. przez jego wykreślenie).

8. Zapoznałem się z treścią specyfikacji istotnych warunków zamówienia (w tym ze wzorem umowy) i nie wnoszę do niej zastrzeżeń oraz uzyskałem konieczne informacje do przygotowania oferty i wykonania zamówienia.

9. Spis treści :

Integralną część oferty stanowią następujące dokumenty

- 1)
 2)
 3)

Oferta została złożona na kolejno ponumerowanych stronach.

.....
 (miejscowość, data)