

SPECYFIKACJA TECHNICZNA

dla postępowania o udzielenie zamówienia publicznego pn. **„Opracowanie dokumentacji projektowo – kosztorysowej wraz z uzyskaniem niezbędnych decyzji administracyjnych dla budowy i rozbudowy dróg na terenie Gminy Nowa Słupia”**

1. Przedmiot dokumentacji projektowej.

Przedmiotem zamówienia jest usługa polegająca na wykonaniu kompletnej dokumentacji projektowo – kosztorysowej dla następujących zadań:

Zadanie nr 1 „Wykonanie dokumentacji projektowo-kosztorysowej dla budowy drogi gminnej od drogi gminnej 352075T Rudki ul. Spółdzielcza w kierunku drogi wewnętrznej ul. Kościelnej”.

Zadanie nr 2 „Wykonanie dokumentacji projektowo-kosztorysowej dla rozbudowy drogi gminnej w miejscowości 352010T (Hucisko) oraz nr 352006T (Mirocice)”.

Zadanie nr 3 „Wykonanie dokumentacji projektowo-kosztorysowej dla budowy drogi gminnej od drogi powiatowej nr 0599 T w kierunku lasu w msc. Dębno”.

Zadanie nr 4 „Wykonanie dokumentacji projektowo-kosztorysowej dla rozbudowy drogi gminnej wraz z przepustem Jeleniów - Majdan (łącznik)”.

Przedmiotowe drogi zlokalizowane są na terenie gminy Nowa Słupia.

W zakres zamówienia wchodzi:

- wykonanie projektu budowlanego i wykonawczego
- uzyskanie w imieniu Inwestora t.j. Gminy Nowa Słupia, wszelkich decyzji administracyjnych niezbędnych do realizacji zadania w tym ewentualnie decyzji o środowiskowych uwarunkowaniach, decyzji pozwolenia wodnoprawnego oraz decyzji ZRID lub Pozwolenia na budowę lub zgłoszenia robót nie wymagających pozwolenia na budowę z klauzulą, że zgłoszenie zostało przyjęte bez uwag i organ nie wniósł sprzeciwu.

W opisie projektu i na rysunkach należy posługiwać się istniejącym na drodze pikietażem drogowym. Wykonawca jest zobowiązany do stosowania aktualnej numeracji dróg wszystkich kategorii.

Wykonawca ma obowiązek uzyskania pozytywnej opinii Inwestora, czyli Gminy Nowa Słupia, na etapie opracowywania koncepcji, projektu nawierzchni, projektu organizacji ruchu, ewentualnych materiałów do decyzji środowiskowej oraz dla całości opracowania.

2. Ogólna charakterystyka stanu istniejącego obszaru objętego zadaniem:

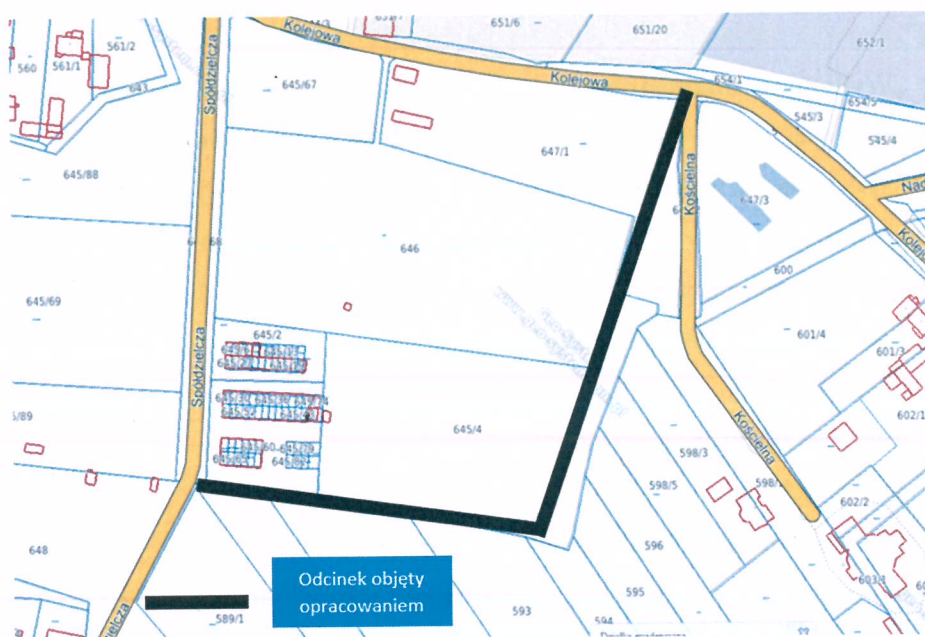
2.1. Opis odcinka przewidzianego do opracowania dokumentacji:

Przedmiotem zamówienia jest:

a) Zadanie nr 1: „Wykonanie dokumentacji projektowo-kosztorysowej dla budowy drogi gminnej od drogi gminnej 352075T Rudki ul. Spółdzielcza w kierunku drogi wewnętrznej ul. Kościelnej”.

Przedmiotowy odcinek drogi w całości znajduje się w województwie świętokrzyskim, powiecie kieleckim, gminie Nowa Słupia. W stanie obecnym w miejscu projektowanej drogi występują tereny zielone. Wzdłuż projektowanej drogi nie występują zabudowania.

Zakres inwestycji – budowa drogi gminnej na odc. ok. 375 metrów – zgodnie z poniższym rysunkiem.



Źródło: Opracowanie własne na podstawie mapy z <https://nowaslupia.e-mapa.net/>

b) Zadanie nr 2: „Wykonanie dokumentacji projektowo-kosztorysowej dla rozbudowy drogi gminnej w miejscowości 352010T (Hucisko) oraz nr 352006T (Mirocice)”.

Przedmiotowy odcinek drogi gminnej w całości znajduje się w województwie świętokrzyskim, powiecie kieleckim, gminie Nowa Słupia. Drogi gminne nr 352010T oraz 352006T posiadają nawierzchnię bitumiczną. Wzdłuż drogi występują zabudowa mieszkalna, pola, łąki oraz zadrzewienia.

Zakres inwestycji – rozbudowa drogi gminnej na odc. ok. 2351 metrów – zgodnie z poniższym rysunkiem.

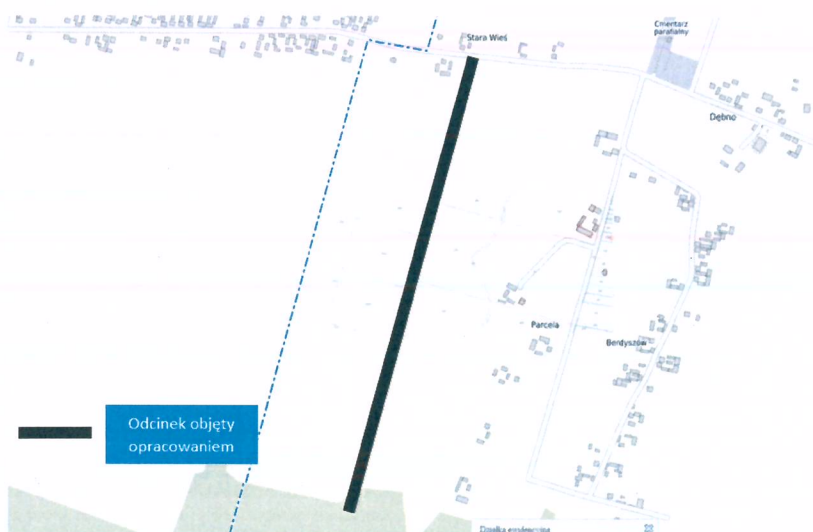


Źródło: Opracowanie własne na podstawie mapy z <https://nowaslupia.e-mapa.net/>

c) Zadanie nr 3: „Wykonanie dokumentacji projektowo-kosztorysowej dla budowy drogi gminnej od drogi powiatowej nr 0599 T w kierunku lasu w msc. Dębno”.

Przedmiotowy odcinek drogi wewnętrznej w całości znajduje się w województwie świętokrzyskim, powiecie kieleckim, gminie Nowa Słupia. W stanie obecnym w miejscu istniejącej drogi występują tereny zielone. Droga ma charakter dojazdowy do pól uprawnych i łąk. Wzdłuż projektowanej drogi nie występują zabudowania.

Zakres inwestycji – budowa drogi gminnej na odc. ok. 1068 metrów – zgodnie z poniższym rysunkiem.

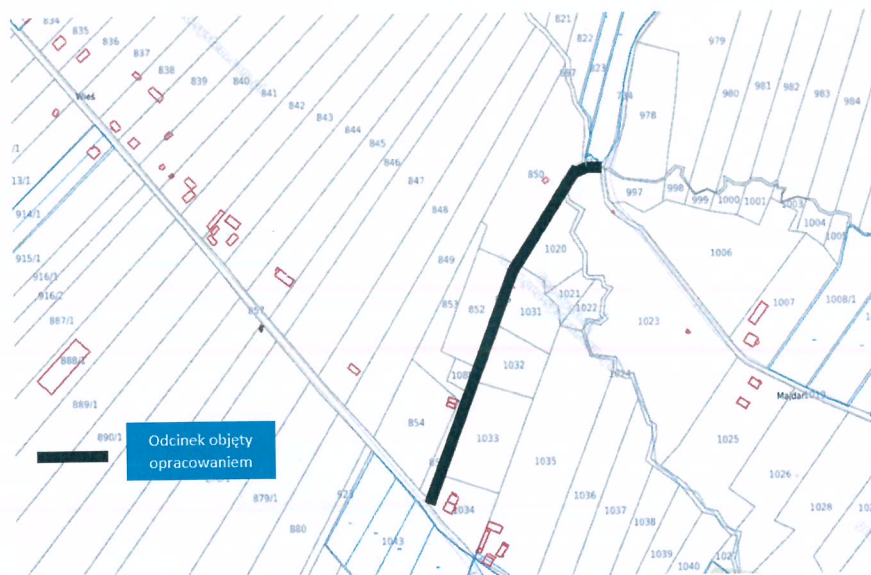


Źródło: Opracowanie własne na podstawie mapy z <https://nowaslupia.e-mapa.net/>

d) Zadanie nr 4: „**Wykonanie dokumentacji projektowo-kosztorysowej dla rozbudowy drogi gminnej wraz z przepustem Jeleniów - Majdan (łącznik)**”.

Przedmiotowy odcinek drogi wewnętrznej w całości znajduje się w województwie świętokrzyskim, powiecie kieleckim, gminie Nowa Słupia. Odcinek objęty opracowaniem posiada głównie nawierzchnię bitumiczną. Droga ma charakter dojazdowy do budynków mieszkalnych, pól uprawnych i łąk. Wzdłuż drogi występują zabudowa mieszkalna, pola, łąki oraz zadrzewienia.

Zakres inwestycji – rozbudowa drogi gminnej na odc. ok. 405 metrów – zgodnie z poniższym rysunkiem.



opracowania oraz zatwierdzenia projektów przez odpowiednich gestorów sieci (o ile takie kolizje wystąpią).

W pasie drogowym mogą występować również zadrzewienia. Należy wykonać inwentaryzację drzew przeznaczonych do wycinki lub do przeprowadzenia zabiegów pielęgnacyjnych lub podać informację, że nie ma potrzeby ich wykonywania. Jeżeli wystąpi taka konieczność, Projektant ma opracować projekt wycinki. Należy dążyć do ograniczenia konieczności wycinki drzew do niezbędnego minimum.

Dokumentacja projektowa winna przewidywać usunięcie kolizji ze wszystkimi urządzeniami infrastruktury, a także z elementami zagospodarowania terenu (drzewa, ogrodzenia, kapliczki itp.).

3. Ogólna charakterystyka projektowanej inwestycji.

3.1. Zadanie nr 1: „Wykonanie dokumentacji projektowo-kosztorysowej dla budowy drogi gminnej od drogi gminnej 352075T Rudki ul. Spółdzielcza w kierunku drogi wewnętrznej ul. Kościelnej”.

Założenia projektowe:

- Długość odcinka objętego opracowaniem: ok 375 m
- Kategoria drogi: gminna, klasy technicznej D (dojazdowa)
- Kategoria ruchu: KR1
- Układ komunikacyjny drogi : jednojezdniowa, dwukierunkowa
- Pobocze: z kruszywa o szer. 0,75 m
- Chodnik po jednej stronie drogi – na całym odcinku
- Odwodnienie (zgodnie z punktem 3.7.)
- Oświetlenie drogowe
- W projekcie należy uwzględnić rozwiązanie skrzyżowania z drogą gminną nr 352075T oraz z drogą powiatową nr 0633T.

Wszystkie projektowane elementy powinny spełniać wymagania określone w Rozporządzeniu Ministra Transportu i Gospodarki Morskiej z dnia 2 marca 1999 r. sprawie warunków technicznych, jakim powinny odpowiadać drogi publiczne i ich usytuowanie oraz Rozporządzeniu Ministra Transportu i Gospodarki Morskiej w sprawie warunków technicznych, jakim powinny odpowiadać drogowe obiekty inżynierskie i ich usytuowanie.

W ramach budowy drogi należy zaprojektować kanał technologiczny lub uzyskać zgodę na odstępstwa od obowiązku jego budowy.

- Zgodnie z art. 39 ust. 6 Ustawy z dnia 21 marca 1985 r. o drogach publicznych (t.j. Dz. U. z 2021 r. poz. 1376 z późn. zm.) zarządca drogi jest zobowiązany zlokalizować kanał technologiczny w trakcie budowy bądź przebudowy dróg publicznych, chyba że w pasie drogowym przebudowywanej drogi zostały już zlokalizowane kanalizacja kablowa lub kanał technologiczny.
- Minister właściwy do spraw informatyzacji, na wniosek zarządcy drogi w drodze decyzji, zwalnia zarządcę z obowiązku budowy kanału technologicznego, jeżeli w pobliżu pasa drogowego istnieje już kanał technologiczny lub linia światłowodowa, posiadające wolne zasoby wystarczające do zaspokojenia potrzeb społecznych w zakresie dostępu do usług szerokopasmowych lub w sytuacji, gdy lokalizowanie kanału technologicznego byłoby ekonomicznie nieracjonalne lub technicznie niemożliwe. Wniosek do ministra właściwego do spraw informatyzacji składa się najpóźniej na 3 miesiące przed dniem złożenia wniosku o wydanie decyzji o środowiskowych uwarunkowaniach, o zezwoleniu na realizację inwestycji drogowej, o pozwoleniu na budowę albo przed dniem zgłoszenia przebudowy dróg.

3.2. Zadanie nr 2: „Wykonanie dokumentacji projektowo-kosztorysowej dla rozbudowy drogi gminnej w miejscowości 352010T (Hucisko) oraz nr 352006T (Mirocice)”.

Założenia projektowe:

- Długość odcinka objętego opracowaniem: ok 2351 m
- Kategoria drogi: gminna, klasy technicznej D (dojazdowa)
- Kategoria ruchu: KR1
- Układ komunikacyjny drogi : jednojezdniowa, dwukierunkowa
- Pobocza: prawostronne pobocze z kruszywa o szer. 0,75 m i lewostronne pobocze z mieszanki bitumicznej o szerokości 1m.
- Odwodnienie (zgodnie z punktem 3.7.)
- W projekcie należy uwzględnić rozwiązanie skrzyżowania z drogą gminną nr 352001T oraz z drogą gminną nr 352016T.

Wszystkie projektowane elementy powinny spełniać wymagania określone w Rozporządzeniu Ministra Transportu i Gospodarki Morskiej z dnia 2 marca 1999 r. sprawie warunków technicznych, jakim powinny odpowiadać drogi publiczne i ich usytuowanie, oraz Rozporządzeniu Ministra Transportu i Gospodarki Morskiej w sprawie warunków technicznych, jakim powinny odpowiadać drogowe obiekty inżynierskie i ich usytuowanie.

W ramach rozbudowy drogi należy zaprojektować kanał technologiczny lub uzyskać zgodę na odstępstwa od obowiązku jego budowy.

- Zgodnie z art. 39 ust. 6 Ustawy z dnia 21 marca 1985 r. o drogach publicznych (t.j. Dz. U. z 2021 r. poz. 1376 z późn. zm.) zarządca drogi jest zobowiązany zlokalizować kanał technologiczny w trakcie budowy bądź przebudowy dróg publicznych, chyba że w pasie drogowym przebudowywanej drogi zostały już zlokalizowane kanalizacja kablowa lub kanał technologiczny.
- Minister właściwy do spraw informatyzacji, na wniosek zarządcy drogi w drodze decyzji, zwalnia zarządcę z obowiązku budowy kanału technologicznego, jeżeli w pobliżu pasa drogowego istnieje już kanał technologiczny lub linia światłowodowa, posiadające wolne zasoby wystarczające do zaspokojenia potrzeb społecznych w zakresie dostępu do usług szerokopasmowych lub w sytuacji, gdy lokalizowanie kanału technologicznego byłoby ekonomicznie nieracjonalne lub technicznie niemożliwe. Wniosek do ministra właściwego do spraw informatyzacji składa się najpóźniej na 3 miesiące przed dniem złożenia wniosku o wydanie decyzji o środowiskowych uwarunkowaniach, o zezwoleniu na realizację inwestycji drogowej, o pozwoleniu na budowę albo przed dniem zgłoszenia przebudowy dróg.

3.3. Zadanie nr 3: „Wykonanie dokumentacji projektowo-kosztorysowej dla budowy drogi gminnej od drogi powiatowej nr 0599 T w kierunku lasu w msc. Dębno”.

Założenia projektowe:

- Długość odcinka objętego opracowaniem: ok 1068 m
- Kategoria drogi: gminna, klasy technicznej D (dojazdowa)
- Kategoria ruchu: KR1
- Układ komunikacyjny drogi : jednojezdniowa, dwukierunkowa
- Pobocza: obustronne z kruszywa o szer. 0,75 m
- Odwodnienie (zgodnie z punktem 3.7.)
- W projekcie należy uwzględnić rozwiązanie skrzyżowania z drogą powiatową nr 0599T.

Wszystkie projektowane elementy powinny spełniać wymagania określone w Rozporządzeniu Ministra Transportu i Gospodarki Morskiej z dnia 2 marca 1999 r. sprawie warunków technicznych, jakim powinny odpowiadać drogi publiczne i ich usytuowanie, oraz Rozporządzeniu Ministra Transportu i Gospodarki Morskiej w sprawie warunków technicznych, jakim powinny odpowiadać drogowe obiekty inżynierskie i ich usytuowanie.

W ramach budowy drogi należy zaprojektować kanał technologiczny lub uzyskać zgodę na odstąpienie od obowiązku jego budowy.

- Zgodnie z art. 39 ust. 6 Ustawy z dnia 21 marca 1985 r. o drogach publicznych (t.j. Dz. U. z 2021 r. poz. 1376 z późn. zm.) zarządca drogi jest zobowiązany zlokalizować kanał technologiczny w trakcie budowy bądź przebudowy dróg publicznych, chyba że w pasie drogowym przebudowywanej drogi zostały już zlokalizowane kanalizacja kablowa lub kanał technologiczny.
- Minister właściwy do spraw informatyzacji, na wniosek zarządcy drogi w drodze decyzji, zwalnia zarządcę z obowiązku budowy kanału technologicznego, jeżeli w pobliżu pasa drogowego istnieje już kanał technologiczny lub linia światłowodowa, posiadające wolne zasoby wystarczające do zaspokojenia potrzeb społecznych w zakresie dostępu do usług szerokopasmowych lub w sytuacji, gdy lokalizowanie kanału technologicznego byłoby ekonomicznie nieracjonalne lub technicznie niemożliwe. Wniosek do ministra właściwego do spraw informatyzacji składa się najpóźniej na 3 miesiące przed dniem złożenia wniosku o wydanie decyzji o środowiskowych uwarunkowaniach, o zezwoleniu na realizację inwestycji drogowej, o pozwoleniu na budowę albo przed dniem zgłoszenia przebudowy dróg.

3.4. Zadanie nr 4: „Wykonanie dokumentacji projektowo-kosztorysowej dla rozbudowy drogi gminnej wraz z przepustem Jeleniów - Majdan (łącznik)”.

Założenia projektowe:

- Długość odcinka objętego opracowaniem: ok 405 m
- Kategoria drogi: gminna, klasy technicznej D (dojazdowa)
- Kategoria ruchu: KR1
- Układ komunikacyjny drogi : jednojezdniowa, dwukierunkowa
- Pobocza: obustronne z kruszywa o szer. 0,75 m
- Odwodnienie (zgodnie z punktem 3.7.)
- W projekcie należy uwzględnić rozwiązanie skrzyżowania z drogą powiatową 0707T oraz drogą gminną nr 352021T.

Wszystkie projektowane elementy powinny spełniać wymagania określone w Rozporządzeniu Ministra Transportu i Gospodarki Morskiej z dnia 2 marca 1999 r. sprawie warunków technicznych, jakim powinny odpowiadać drogi publiczne i ich usytuowanie, oraz Rozporządzeniu Ministra Transportu i Gospodarki Morskiej w sprawie warunków technicznych, jakim powinny odpowiadać drogowe obiekty inżynierskie i ich usytuowanie.

W ramach rozbudowy drogi należy zaprojektować kanał technologiczny lub uzyskać zgodę na odstępstwa od obowiązku jego budowy.

- Zgodnie z art. 39 ust. 6 Ustawy z dnia 21 marca 1985 r. o drogach publicznych (t.j. Dz. U. z 2021 r. poz. 1376 z późn. zm.) zarządca drogi jest zobowiązany zlokalizować kanał technologiczny w trakcie budowy bądź przebudowy dróg publicznych, chyba że w pasie drogowym przebudowywanej drogi zostały już zlokalizowane kanalizacja kablowa lub kanał technologiczny.
- Minister właściwy do spraw informatyzacji, na wniosek zarządcy drogi w drodze decyzji, zwalnia zarządcę z obowiązku budowy kanału technologicznego, jeżeli w pobliżu pasa drogowego istnieje już kanał technologiczny lub linia światłowodowa, posiadające wolne zasoby wystarczające do zaspokojenia potrzeb społecznych w zakresie dostępu do usług szerokopasmowych lub w sytuacji, gdy lokalizowanie kanału technologicznego byłoby ekonomicznie nieracjonalne lub technicznie niemożliwe. Wniosek do ministra właściwego do spraw informatyzacji składa się najpóźniej na 3 miesiące przed dniem złożenia wniosku o wydanie decyzji o środowiskowych uwarunkowaniach, o zezwoleniu na realizację inwestycji drogowej, o pozwoleniu na budowę albo przed dniem zgłoszenia przebudowy dróg.

3.6. Wymagania dotyczące konstrukcji nawierzchni (dla zadań nr 1 – nr 4):

Obowiązkiem przyszłego Wykonawcy jest opracowanie i uzgodnienie z Inwestorem tj. Gminą Nowa Słupia projektu konstrukcji nawierzchni.

Wykonawca opracowania projektowego zobowiązany będzie przeprowadzić we własnym zakresie badania podłoża gruntowego oraz stanu nawierzchni zgodnie z obowiązującymi przepisami w celu ewentualnej korekty przedstawionych rozwiązań projektowych.

Konstrukcję nawierzchni należy zaprojektować zgodnie z aktualnym Katalogiem Typowych Nawierzchni Podatnych i Półsztywnych (uwzględniając możliwość indywidualnego projektowania konstrukcji nawierzchni metodą mechanistyczną), Katalogiem Wzmocnień i Remontów Nawierzchni Podatnych i Półsztywnych oraz Katalogiem Przebudów i Remontów Nawierzchni Podatnych i Półsztywnych.

3.7. Odwodnienie (dla zadań nr 1 – nr 4):

Należy przewidzieć w opracowaniu przebudowę i budowę urządzeń odwadniających (rowów przydrożnych, przepustów, rowów melioracyjnych oraz innych) w zależności od przyjętych w projekcie rozwiązań.

Projektowana droga ma mieć zapewnione odwodnienie powierzchniowe poprzez założone spadki podłużne oraz poprzeczne ze sprowadzeniem wód do projektowanych rowów. Na odcinkach, gdzie występuje uzasadniona potrzeba np. strome skarpy rowu oraz odcinki przy wlotach i wylotach przepustów należy zaprojektować umocnienia skarp oraz dna rowu.

UWAGA! Dla Zadania nr 3 „Wykonanie dokumentacji projektowo-kosztorysowej dla budowy drogi gminnej od drogi powiatowej nr 0599T w kierunku lasu w msc. Dębno”.

Z uwagi na spadek terenu oraz fakt, że obecnie drogą tą spływa duża ilość wód z terenu zalesionego Świętokrzyskiego Parku Narodowego i pól należy zwrócić szczególną uwagę na zagadnienie odwodnienia tej drogi. Przewidziane rozwiązania projektowe należy uzgodnić z Zamawiającym we wstępnej fazie projektowania.

3.8. Dodatkowe wymagania dla opracowywanej dokumentacji (dla zadań nr 1 – nr 4):

- Projekt powinien zawierać szczegółową inwentaryzację zjazdów do posesji i pól,
- Należy przewidzieć przebudowę i budowę zjazdów indywidualnych i publicznych,
- Pod zjazdami należy zaprojektować przepusty o średnicy minimum 50 cm wraz z murkami czołowymi. Nawierzchnie zjazdów należy zaprojektować ze spadkiem uniemożliwiającym wypływ wody opadowej na jezdnię,
- Szerokość zjazdów zgodnie z obowiązującymi przepisami oraz istniejącym zagospodarowaniem,
- Zakres projektu powinien obejmować przebudowę skrzyżowań z drogami nadrzędnymi,
- Należy wykonać projekt stałej organizacji ruchu wraz z zatwierdzeniem go przez właściwy organ, jeżeli dokonane zostaną zmiany w istniejącej organizacji ruchu,
- Opracowanie powinno obejmować przygotowanie Karty Informacyjnej Przedsięwzięcia, uzyskanie decyzji o środowiskowych uwarunkowaniach wraz ze sporządzeniem raportu oddziaływania na środowisko (o ile zajdzie taka potrzeba),
- W razie potrzeby należy przewidzieć rozbiórkę istniejących elementów kolidujących z projektowaną drogą oraz ewentualne przestawienie np. kapliczek,
- Przewidzieć ewentualną wycinkę kolidujących drzew i krzewów.

W zakresie opracowania oprócz projektu budowlanego, powinny znaleźć się także projekty branżowe przebudowy urządzeń infrastruktury technicznej kolidujących z trasą projektowanej

inwestycji wraz z uzyskaniem warunków technicznych przebudowy urządzeń przez właściwych gestorów sieci, jako oddzielne opracowania oraz zatwierdzenia projektów przez odpowiednich gestorów sieci.

UWAGA! Nie dopuszcza się używania w dokumentacji projektowej nazw własnych produktów wskazujących jednoznacznie określonego producenta.

Jeżeli rozwiązania autorskie tego będą wymagały, należy przewidzieć konieczność uzyskania ewentualnych odstępstw od warunków technicznych.

4. Pomiary, badania, obliczenia, ekspertyzy.

Wykonawca wykona wszystkie potrzebne pomiary, badania i oceny (ekspertyzy) stanu istniejącego obszaru, w tym:

- Badania geotechniczne i geologiczne istniejącego podłoża,
- Istniejące zagospodarowanie pasa drogowego,
- Inwentaryzacja obiektów inżynierskich,
- Inwentaryzacja stanu nieruchomości przeznaczonych do przejęcia z mocy prawa na rzecz Gminy Nowa Słupia (w razie potrzeby).

5. Wykonywanie opracowań projektowych.

- Wykonawca zobowiązany jest znać wszystkie przepisy wydane przez władze centralne, lokalne oraz inne przepisy, regulaminy i wytyczne, które są w jakikolwiek sposób związane z wykonywanymi opracowaniami projektowymi i będzie w pełni odpowiedzialny za przestrzeganie ich postanowień podczas wykonywania opracowań projektowych.
- Wykonawca ma obowiązek zapewnić sprawdzenie projektu budowlanego pod względem zgodności z przepisami, w tym techniczno – budowlanymi, przez osobę posiadającą uprawnienia budowlane do projektowania bez ograniczeń w odpowiedniej specjalności.
- Wszystkie działki, które posiadają obecnie dostęp do drogi publicznej, po podziale nieruchomości oraz zrealizowaniu inwestycji, nadal dostęp ten powinny mieć zapewniony. Dostęp do drogi publicznej będzie zapewniony za pośrednictwem istniejących, projektowanych lub budowanych zjazdów.
- Wykonawca zobowiązuje się do udziału w ewentualnych konsultacjach społecznych i spotkaniach z władzami lokalnymi oraz mieszkańcami na etapie uzgadniania rozwiązań projektowych.

- Wykonawca jest zobowiązany do udzielania wszelkich wyjaśnień i uzupełnień do momentu uprawomocnienia się decyzji ZRID.
- Wykonawca na bieżąco winien śledzić zmiany w ustawach, rozporządzeniach, przepisach i normach które są w jakikolwiek sposób związane z wykonywanymi opracowaniami projektowymi i uwzględniać je w realizacji przedmiotu zamówienia. Jednocześnie Zamawiający wymaga aby przedmiot zamówienia był zrealizowany zgodnie z zasadami wiedzy technicznej i sztuki budowlanej.

6. W ramach realizacji przedmiotu zamówienia i ceny ofertowej Wykonawca zobowiązany jest do wykonania następujących elementów (dot. części nr 1 – nr 4):

- Mapa do celów projektowych,
- projekt koncepcyjny (2 warianty) – zawierający co najmniej: proponowany rodzaj oraz grubość warstw nawierzchni i podbudowy, sposób odwodnienia, rozwiązania dotyczące przebudowy ewentualnych kolizji z istniejącym uzbrojeniem, wskazanie drzew zakwalifikowanych do wycinki, zagospodarowanie terenu, wstępny wykaz nieruchomości planowanych do przejścia przez Zamawiającego,
- Wymagane opinie, uzgodnienia, decyzje (w tym w razie konieczności pozwolenie wodnoprawne, decyzja środowiskowa, decyzja o zezwoleniu na realizację inwestycji drogowej),
- Materiały do decyzji o pozwoleniu na realizację inwestycji drogowej, w tym podziały gruntów (o ile zajdzie taka potrzeba) lub zgłoszenia robót budowlanych lub pozwolenia na budowę,
- sporządzenie i złożenie wniosku o zezwolenie na realizację inwestycji drogowej (ZRID). Wykonawca przygotuje wniosek wraz z niezbędnymi dokumentami, załącznikami oraz złoży wniosek o wydanie ww. decyzji.
- Dokumentacja geodezyjna i kartograficzna związana z uzyskaniem prawa do dysponowania nieruchomością na cele budowlane (o ile zajdzie taka potrzeba),
- Sporządzenie dokumentacji geodezyjno – prawnej do nabycia praw do nieruchomości przeznaczonych pod inwestycję, mającej stanowić załącznik do wniosku o wydanie decyzji o zezwoleniu na realizację inwestycji drogowej w niezbędnej ilości egzemplarzy, która powinna zawierać m.in. mapy zbiorcze z projektem podziału nieruchomości, zbiorcze wykazy zmian gruntowych, wykazy działek przeznaczonych pod inwestycje.
- Materiały do uzyskania decyzji o środowiskowych uwarunkowaniach tj. wniosek, karta informacyjna przedsięwzięcia i raport (jeżeli zajdzie taka potrzeba),
- Materiały do uzyskania decyzji pozwolenie wodnoprawne tj. operat wodnoprawny, decyzja wodnoprawna (jeżeli zajdzie taka potrzeba),

- uzyskanie warunków technicznych (do projektowania oraz przebudowy ewentualnych kolizji) od gestorów mediów objętych projektowaniem.
- przeprowadzenie badań geologicznych gruntu wraz z opinią geotechniczną - ocena stanu istniejącej nawierzchni i gruntów podłoża w zakresie niezbędnym do uzyskania decyzji o zezwoleniu na realizację inwestycji drogowej (ZRID) i prawidłowego wykonania projektu budowlanego.
- Projekt budowlany, opracowany we wszystkich niezbędnych branżach i w stopniu szczegółowości umożliwiającym w razie konieczności uzyskanie decyzji o zezwoleniu na realizację inwestycji drogowej (ZRID). Dokumentacja powinna obejmować projekt zieleni i inwentaryzację zieleni z wykazem drzew do ewentualnego usunięcia (projekt nasadzeń jeśli okaże się konieczny), projekt organizacji ruchu na czas budowy, projekt stałej organizacji ruchu.
- Projekt wykonawczy,
- Projekt rozbiórki (o ile zajdzie taka potrzeba),
- Informacja dotycząca bezpieczeństwa i ochrony zdrowia – w przypadku konieczności uzyskania pozwolenia na budowę lub decyzji ZRID,
- Przedmiar robót,
- Kosztorys inwestorski,
- Szczegółowe specyfikacje techniczne,
- uzyskanie decyzji o zezwoleniu na realizację inwestycji drogowej (ZRID) na rzecz Gminy Nowa Słupia. UWAGA! W sytuacji, gdy na dany odcinek drogi nie będzie konieczne przeprowadzenie procedury ZRID, Zamawiający dopuszcza możliwość wystąpienia na ten odcinek o pozwolenie na budowę lub zgłoszenia robót nie wymagających pozwolenia na budowę.

Ponadto Wykonawca będzie zobowiązany do:

- aktualizacji kosztorysów inwestorskich (maximum 3 aktualizacje),
- sprawowania nadzoru autorskiego podczas realizacji robót budowlanych (w miarę potrzeb Zamawiającego).

7. Zakres rzeczowy i forma wykonania prac projektowych:

7.1. Wykonawca w ramach opracowania dokumentacji projektowej zobowiązany jest do wykonania:

- a) projektu koncepcyjnego (2 warianty)
- b) kompletnych (w zakresie wymaganych branż) projektów budowlano-wykonawczych
- c) opracowania specyfikacji technicznej wykonania i odbioru robót budowlanych
- d) opracowania przedmiarów robót. Przedmiar robót powinien zawierać opis (charakterystykę przedsięwzięcia), zestawienie przewidywanych do wykonania robót

budowlanych w kolejności technologicznej ich wykonania wraz z ich szczegółowym opisem lub wskazaniem podstaw ustalających szczegółowy opis oraz wskazaniem właściwych specyfikacji technicznych wykonania i odbioru robót budowlanych, z wyliczeniem i zestawieniem ilości jednostek przedmiarowych robót podstawowych.

- e) opracowania kosztorysów inwestorskich. W tym wykonanie, na pisemne wezwanie Zamawiającego, do czasu wyłonienia Wykonawcy robót - maksymalnie 3 aktualizacje.
- f) opracowania informacji dotyczącej Bezpieczeństwa i Ochrony Zdrowia
- g) opracowania projektu tymczasowej organizacji ruchu na czas budowy, projektu stałej organizacji ruchu wraz ze wszelkimi niezbędnymi uzgodnieniami i zatwierdzeniami.

7.2. Przedmiot zamówienia musi być opracowany w sposób zgodny z zasadami współczesnej wiedzy technicznej, obowiązującymi w tym zakresie przepisami, warunkami technicznymi i normami prawa.

7.3. Przedmiary robót i kosztorysy inwestorskie należy opracować zgodnie z obowiązującymi przepisami z określeniem kodów CPV w oparciu o aktualną bazę cen regionalnych w Powiecie Kieleckim, a w przypadku braku określonych pozycji cen SEKOCENBUD. Przedmiar opracować w sposób umożliwiający późniejszą jego weryfikację dotyczącą obmiaru robót.

7.4. Dokumentacja winna posiadać pozytywną opinię Gminy Nowa Słupia.

7.5. Projekt w fazie wstępnej (koncepcja) i ostatecznej należy uzgodnić z Gminą Nowa Słupia w 1 kompletnym egzemplarzu.

7.6. Wszelkie prace projektowe lub czynności nie opisane wyżej, a wynikające z procedur określonych w przepisach szczególnych, niezbędne do właściwego i kompleksowego opracowania dokumentacji projektowej, należy traktować jako oczywiste i uwzględnić w kosztach i terminach wykonania przedmiotu zamówienia. Wszystkie dokumenty należy dostarczyć w formie papierowej oraz w formie elektronicznej w wersji źródłowej w programie, w którym zostały utworzone, a ponadto:

- w formacie pdf,
- przedmiar robót w formacie xls,
- kosztorys inwestorski w formacie ath,

Dokumenty w formie elektronicznej należy przekazać na nośnikach (płyta CD, CD-R).

Ilość egzemplarzy kompletnej dokumentacji projektowej w wersji papierowej oraz w wersji elektronicznej - zgodnie z umową.

7.7. Do obowiązków Wykonawcy należy zaopatrzenie opracowania w pisemne oświadczenie, że dostarczona dokumentacja jest wykonana zgodnie z umową, obowiązującymi przepisami techniczno - budowlanymi i normami oraz, że jest kompletna z punktu widzenia celu, któremu ma służyć.

7.8. Wykonawca projektu będzie sprawował nadzór autorski (bez dodatkowego wynagrodzenia) w zakresie obejmującym w szczególności:

- wyjaśnienia Inwestorowi i Wykonawcy robót budowlanych wątpliwości dotyczących projektu budowlanego i zawartych w nim rozwiązań oraz sporządzanie opinii i wyjaśnień w tym zakresie,
- niezwłoczne wykonanie poprawek i uzupełnień w dokumentacji projektowej,
- opiniowanie i wprowadzanie do projektu (jeśli to konieczne) rozwiązań zamiennych,
- aktualizację dokumentacji kosztorysowej (maximum 3 aktualizacje).
- wizyty na terenie budowy w miarę potrzeb Zamawiającego - minimum 4 razy w trakcie trwania inwestycji – odrębnie dla każdej części

W celu prawidłowego sporządzenia oferty przez Wykonawcę, Zamawiający zaleca dokonanie wizji lokalnej dla uzyskania niezbędnych informacji co do ryzyka, trudności i wszelkich innych okoliczności jakie mogą wystąpić w trakcie realizacji zamówienia.

BURMISTRZ
Andrzej Gąsior

Kierownik Referatu
Gospodarczo-Inwestycyjnego
mgr inż. Marek Partyka