

MODEL USŁUG V. 5.15

Opracowanie systemu informatycznego e-Urząd wraz z wdrożeniem jego podstawowych komponentów (rdzenia systemu) w ramach realizacji projektu „Rozwój elektronicznej administracji w samorządach województwa mazowieckiego wspomagającej niwelowanie dwudzielności potencjału województwa” wpisanego do Regionalnego Programu Operacyjnego Województwa Mazowieckiego 2007-2013 w działaniu 2.2 „Rozwój e-usług”.

OPIS DOKUMENTU

Stworzony dla:	Samorząd Województwa Mazowieckiego
Podstawa prawna:	GW-7.273.1.3.2012.MI (CA/1101/U/2012)
Nazwa skrócona:	e-Urząd
RD:	2575600
Wersja:	5.15
Ostatnia modyfikacja:	2019-11-22 Comarch SA
Autor:	Comarch SA
Firma:	Comarch SA
Liczba stron:	74
Status dokumentu:	Do użytku wewnętrznego Samorządu Województwa Mazowieckiego i Comarch oraz Partnerów projektu EA

Nazwa dokumentu MUE_130828_2575600_Model_usług_5_15	Wersja 5.15	Data: 2019-11-22	Autor Comarch SA
--	----------------	---------------------	---------------------

SPIS TREŚCI

Spis treści	2
Spis rysunków	5
Spis tabel.....	7
I. Wstęp.....	9
I.1 Założenia dokumentu	9
I.2 Dokumenty powiązane	9
I.3 Słownik pojęć i skrótów	9
II. Opis usług systemu.....	11
II.1 Zarys architektury usług	11
II.2 Wzorcowe schematy komunikacji	12
II.2.1 System lokalny / e-Urząd/System zewnętrzny	13
II.2.2 System regionalny/system lokalny	13
II.2.3 Bezpieczeństwo usług	15
II.3 Lista usług	18
II.3.1 Usługi e-Urząd/e-Urząd	18
II.3.2 Usługi e-Urząd/ePUAP	18
II.3.3 Usługi e-Urząd/eIDAS.....	18
II.3.4 Usługi ESB (dostępne na wszystkich ESB).....	19
II.3.5 Usługi RESB (regionalnej ESB).....	19
II.3.6 Usługi RDP (centralnego Repozytorium Definicji Procesów)	19
II.3.7 Usługi EZD	19
II.3.8 Usługi EOP	20
II.3.9 Usługi PLP	20
II.3.10 Usługi WKSP	20
II.3.11 Usługi zewnętrzne – ePUAP.....	21
II.3.12 Usługi zewnętrzne – TERYT.....	22
II.4 Rozmieszczenie usług	22
II.4.1 Część regionalna	23
II.4.2 Część lokalna.....	24
III. Definicje usług	26
III.1 Usługi e-Urząd/e-Urząd.....	26
III.1.1 Odbiorca (Consumer)	26
III.1.2 Doreczyciel (Supplier).....	27
III.1.3 Pull	28
III.1.4 Skrytka (Box)	28
III.1.5 Status _sprawy (CaseInfo)	29
III.1.6 WKUP	30
III.2 Usługi e-Urząd/ePUAP	31
III.2.1 Odbiorca (Consumer)	31
III.2.2 Doreczyciel (Supplier).....	32
III.2.3 Pull	32
III.2.4 Skrytka (Box)	33
III.3 Usługi e-Urząd/eIDAS	33
III.3.1 CertificateValidation	33
III.3.2 DocumentValidation.....	34
III.3.3 DocumentSign	35
III.4 Usługi ESB (dostępne na wszystkich ESB)	35
III.4.1 OceanPKIService	35

Nazwa dokumentu	Wersja	Data:	Autor
MUE_130828_2575600_Model_usług_5_15	5.15	2019-11-22	Comarch SA

III.4.2 WMSService	36
III.4.3 WFSService	37
III.4.4 UserService	37
III.4.5 BIPPublisherService	38
III.5 Usługi RESB (regionalnej ESB)	38
III.5.1 DBIntegrator.....	38
III.6 Usługi RDP (centralnego Repozytorium Definicji Procesów)	39
III.6.1 PRService	39
III.7 Usługi EZD	39
III.7.1 StatusService.....	40
III.7.2 DocumentService	40
III.7.3 SDService	41
III.7.4 SDExtService.....	42
III.8 Usługi EOP	44
III.8.1 EOPService	44
III.8.2 EOPSExtService	45
III.9 Usługi PLP.....	46
III.9.1 PLPEXternal.....	46
III.9.2 PLPEXternalSD	47
III.10 Usługi WKSP.....	47
III.10.1 WKSPInquiry	47
III.10.2 WKSPSubscription	48
III.10.3 WKSPSecurity	49
III.11 Usługi zewnętrzne – EPUAP.....	49
III.11.1 TrustProfile.....	49
III.11.2 PESEL	50
III.11.3 Authorization	50
III.11.4 KUP.....	51
III.11.5 KUPExtension.....	52
III.11.6 SubjectManager.....	53
III.11.7 Consumer	53
III.11.8 Supplier.....	54
III.11.9 Box.....	55
III.11.10 Pull	55
III.11.11 TrustedProfileSigning	56
III.11.12 TrustedProfileSigning2	56
III.11.13 SAMLDecisionEngineService	57
III.11.14 SAMLArtifactEngineService.....	58
III.11.15 EPO	58
III.11.16 DocumentManager	59
III.11.17 Payments	60
III.11.18 Subscriptions	60
III.11.19 RefDictionaries	61
III.12 Usługi zewnętrzne – TERYT	61
III.12.1 WebServiceServantPortType	61
III.12.2 TerytWs1/TerytLocalWs1	62
IV. Usługi uniwersalne	63
IV.1 Obsługa dokumentu elektronicznego, składanego z wykorzystaniem portalu e-Urzędu	63
IV.2 Obsługa dokumentu elektronicznego, składanego z wykorzystaniem platformy ePUAP	65
IV.3 Sprawdzenie statusu sprawy prowadzonej w EZD lub innym systemie Zarządzania Dokumentacją dla dokumentu dostarczonego w sposób tradycyjny	67
IV.4 Sprawdzenie statusu sprawy zainicjowanej z poziomu portalu e-Urzędu i prowadzonej w EZD lub innym systemie Zarządzania Dokumentacją.....	67
IV.5 Sprawdzenie statusu sprawy utworzonej w EZD na podstawie dokumentu przesłanego z wykorzystaniem platformy ePUAP	68
IV.6 Udostępnienie informacji na temat usług zdefiniowanych we WKUP	68
IV.7 Przestrzenna lokalizacja pism i spraw	69
IV.8 Monitorowanie płatności	70

Nazwa dokumentu	Wersja	Data:	Autor
MUE_130828_2575600_Model_usług_5_15	5.15	2019-11-22	Comarch SA

IV.9 Obsługa dokumentu w zewnętrznym Systemie Dziedzinowym 70

V. Załączniki72

VI. Modyfikacje.....73

Nazwa dokumentu MUE_130828_2575600_Model_usług_5_15	Wersja 5.15	Data: 2019-11-22	Autor Comarch SA
--	----------------	---------------------	---------------------

SPIS RYSUNKÓW

Rysunek 1. Architektura Systemu.....	12
Rysunek 2. Przepływ komunikatów – żądanie wysłane z poziomu lokalnego EZD Partnera.	13
Rysunek 3. Przepływ komunikatów – odpytanie lokalnego EZD o status sprawy z poziomu e-Urzędu	14
Rysunek 4. Przepływ komunikatów – obsługa ePUAPowej skrytki typu PUSH, skojarzonej z profilem w e-Urzędzie.....	15
Rysunek 5. Bezpieczeństwo usług	17
Rysunek 6. Model usług - poziom regionalny	23
Rysunek 7. Model usług - poziom lokalny.....	24
Rysunek 8. Odbiorca - operacje	26
Rysunek 9. Doreczyciel – operacje.....	27
Rysunek 10. Pull – operacje.....	28
Rysunek 11. Skrytka - operacje.....	28
Rysunek 12. Status_sprawy – operacje.....	29
Rysunek 13. WKUP - operacje	30
Rysunek 14. Odbiorca - operacje	31
Rysunek 15. Doreczyciel – operacje.....	32
Rysunek 16. Pull - operacje.....	32
Rysunek 17. Skrytka - operacje.....	33
Rysunek 18. EurzadEidasCertificateValidation – operacje	33
Rysunek 19. EurzadEidasDocumentValidation – operacje	34
Rysunek 20. EurzadEidasDocumentSign – operacje.....	35
Rysunek 21. OceanPKIService - operacje.....	35
Rysunek 22. WMSService - operacje	36
Rysunek 23. WFSService - operacje	37
Rysunek 24. UserService – operacje.....	37
Rysunek 25. BIPPublisherService - operacje	38
Rysunek 26. DBIntegrator - operacje.....	38
Rysunek 27. PRService - operacje.....	39
Rysunek 28. StatusService – operacje	40
Rysunek 29. DocumentService – operacje	40
Rysunek 30. SDSservice – operacje	41
Rysunek 31. EOPService - operacje	44
Rysunek 32. PLPEExternal - operacje.....	46
Rysunek 33 PLPEExternalSD.....	47
Rysunek 34. WKSPInquiry - operacje.....	48
Rysunek 35 WKSPSubscription - operacje.....	48
Rysunek 36. WKSPSecurity - operacje	49
Rysunek 37. TrustProfile - operacje.....	49
Rysunek 38. PESEL - operacje	50
Rysunek 39. Authorization - operacje	50
Rysunek 40. KUP - operacje	51
Rysunek 41. KUPExtension – operacje	52
Rysunek 42. SubjectManager - operacje.....	53
Rysunek 43. Consumer - operacje	53
Rysunek 44. Supplier - operacje.....	54
Rysunek 45. Box - operacje	55
Rysunek 46. Pull - operacje.....	55

Nazwa dokumentu MUE_130828_2575600_Model_usług_5_15	Wersja 5.15	Data: 2019-11-22	Autor Comarch SA
--	----------------	---------------------	---------------------

Rysunek 47. TrustedProfileSigning - operacje	56
Rysunek 48. TrustedProfileSigning2 - operacje	56
Rysunek 49. SAMLDecisionEngine - operacje	57
Rysunek 50. SAMLArtifactEngineService - operacje	58
Rysunek 51. EPO - operacje	58
Rysunek 52. DocumentManager - operacje.....	59
Rysunek 53. Payments - operacje	60
Rysunek 54. Subscriptions - operacja	60
Rysunek 55. RefDictionaries - operacje.....	61
Rysunek 56. TERYT - operacje	61

Nazwa dokumentu MUE_130828_2575600_Model_uslug_5_15	Wersja 5.15	Data: 2019-11-22	Autor Comarch SA
--	----------------	---------------------	---------------------

SPIS TABEL

Tabela 1. Słownik pojęć i skrótów.....	9
Tabela 2. Operacje usługi [e-Urząd/e-Urząd] odbiorca.....	26
Tabela 3. Operacje usługi doreczyciel.....	27
Tabela 4. Operacje usługi pull.....	28
Tabela 5. Operacje usługi [e-Urząd/e-Urząd] skrytka.....	29
Tabela 6. Operacje usługi status_sprawy.....	30
Tabela 7. Operacje usługi WKUP.....	30
Tabela 8. Operacje usługi [e-Urząd/ePUAP] odbiorca.....	31
Tabela 9. Operacje usługi [e-Urząd/ePUAP] doreczyciel.....	32
Tabela 10. Operacje usługi [e-Urząd/ePUAP] pull.....	33
Tabela 11. Operacje usługi [e-Urząd/ePUAP] skrytka.....	33
Tabela 12. Operacje usługi EurzadEidasCertificateValidation.....	34
Tabela 13. Operacje usługi EurzadEidasDocumentValidation.....	34
Tabela 14. Operacje usługi EurzadEidasDocumentSign.....	35
Tabela 15. Operacje usługi OceanPKIService.....	36
Tabela 16. Operacje usługi WMSService.....	36
Tabela 17. Operacje usługi WFSService.....	37
Tabela 18. Operacje usługi UserService.....	37
Tabela 19. Operacje usługi BIPPublisherService.....	38
Tabela 20. Operacje usługi DBIntegrator.....	39
Tabela 21. Operacje usługi PRService.....	39
Tabela 22. Operacje usługi statusService.....	40
Tabela 23. Operacje usługi documentService.....	40
Tabela 24. Operacje usługi SDService.....	41
Tabela 25. Operacje usługi SDExtService.....	42
Tabela 26. Operacje usługi EOPService.....	44
Tabela 27. Operacje usługi EOPSExtService.....	45
Tabela 28. Operacje usługi PLPEExternal.....	46
Tabela 29. Operacje usługi PLPEExternalSD.....	47
Tabela 30. Operacje usługi WKSPInquiry.....	48
Tabela 31. Operacje usługi WKSPSubscription.....	48
Tabela 32. Operacje usługi WKSPSecurity.....	49
Tabela 33. Operacje usługi TrustProfile.....	49
Tabela 34. Operacje usługi PESEL.....	50
Tabela 35. Operacje usługi Authorization.....	51
Tabela 36. Operacje usługi KUP.....	51
Tabela 37. Operacje usługi KUPExtension.....	52
Tabela 38. Operacje usługi SubjectManager.....	53
Tabela 39. Operacje usługi Consumer.....	53
Tabela 40. Operacje usługi Supplier.....	54
Tabela 41. Operacje usługi Box.....	55
Tabela 42. Operacje usługi Pull.....	55
Tabela 43. Operacje usługi TrustedProfileSigning.....	56
Tabela 44. Operacje usługi TrustedProfileSigning2.....	57
Tabela 45. Operacje usługi SAMLDecisionEngineService.....	57
Tabela 46. Operacje usługi SAMLArtifactEngineService.....	58
Tabela 47. Operacje usługi EPO.....	58
Tabela 48. Operacje usługi DocumentManager.....	59

Nazwa dokumentu	Wersja	Data:	Autor
MUE_130828_2575600_Model_usług_5_15	5.15	2019-11-22	Comarch SA

Tabela 49 Operacje usługi Payments	60
Tabela 50 Operacje usługi Subscriptions	60
Tabela 51 Operacje usługi RefDictionaries.....	61
Tabela 52 Operacje usługi TERYT	61
Tabela 53 Obsługa dokumentu e-Urząd - Usługi uniwersalne	64
Tabela 54 Obsługa dokumentu ePUAP - Usługi uniwersalne	65
Tabela 55 Sprawdzenie statusu sprawy tradycyjnej - Usługi uniwersalne.....	67
Tabela 56 Sprawdzenie statusu sprawy EZD/e-Urząd - Usługi uniwersalne	68
Tabela 57 Sprawdzenie statusu sprawy EZD/ePUAP - Usługi uniwersalne	68
Tabela 58 WKUP - Usługi uniwersalne.....	69
Tabela 59 PLP - Usługi uniwersalne.....	69
Tabela 60 EOP - usługi uniwersalne.....	70
Tabela 61 Obsługa dokumentu w zewnętrznym Systemie Dziedzicznym	70

Nazwa dokumentu MUE_130828_2575600_Model_usług_5_15	Wersja 5.15	Data: 2019-11-22	Autor Comarch SA
--	----------------	---------------------	---------------------

I. Wstęp

I.1 Założenia dokumentu

Model Usług jest elementem Dokumentacji projektu i wchodzi w skład Projektu Technicznego Systemu. Celem dokumentu jest opisanie usług wchodzących w skład projektowanego Systemu, które będą udostępniane za pomocą szyn ESB.

I.2 Dokumenty powiązane

- Specyfikacja Istotnych Warunków Zamówienia wraz z pytaniami i odpowiedziami
- Umowa nr GW-7.273.1.3.2012.MI (CA/1101/U/2012)
- Plan Projektu v. 11.00 wraz z Projektem Technicznym Systemu

I.3 Słownik pojęć i skrótów

Definicje wykorzystane w niniejszym dokumencie są zgodne z SIWZ i Umową. Poniżej określono definicje, które nie występują w SIWZ i Umowie:

Tabela 1. Słownik pojęć i skrótów

RDP	centralne Repozytorium Definicji Procesów
RESB	Regionalna szyna ESB
LESB	Lokalna szyna ESB
EZD	Elektroniczne Zarządzanie Dokumentacją
PLP	Przestrzenna Lokalizacja Pism i Spraw
EOP	Ewidencja Opłat i Płatności
WKUP	Wojewódzki Katalog Usług Publicznych
EPO	Elektroniczne Potwierdzenie Opłaty
REST	Representational State Transfer - wzorzec (styl) architektury oprogramowania, którego podstawową zasadą jest istnienie zasobów (resources), które są wskazywane przez globalne identyfikatory (np. URI w HTTP).

Nazwa dokumentu MUE_130828_2575600_Model_usług_5_15	Wersja 5.15	Data: 2019-11-22	Autor Comarch SA
--	----------------	---------------------	---------------------

SOAP	Simple Object Access Protocol – protokół wywoływania zdalnego dostępu do obiektów, wykorzystujący XML do kodowania wywołań.
UPD	Urzędowe Poświadczenie Doręczenia
UPP	Urzędowe Poświadczenie Przedłożenia
ESP	Elektroniczna Skrzynka Podawcza
TERYT	Krajowy Rejestr Urzędowy Podziału Terytorialnego Kraju
WKSP	Wojewódzkie Katalog Usług Publicznych
LKSP	Lokalny Katalog Usług Publicznych
UDDI	Universal Description, Discovery and Integration – inicjatywa przemysłu informatycznego mająca na celu utworzenie uniwersalnego rejestru biznesowego usług internetowych

Nazwa dokumentu MUE_130828_2575600_Model_usług_5_15	Wersja 5.15	Data: 2019-11-22	Autor Comarch SA
--	----------------	---------------------	---------------------

II. Opis usług systemu

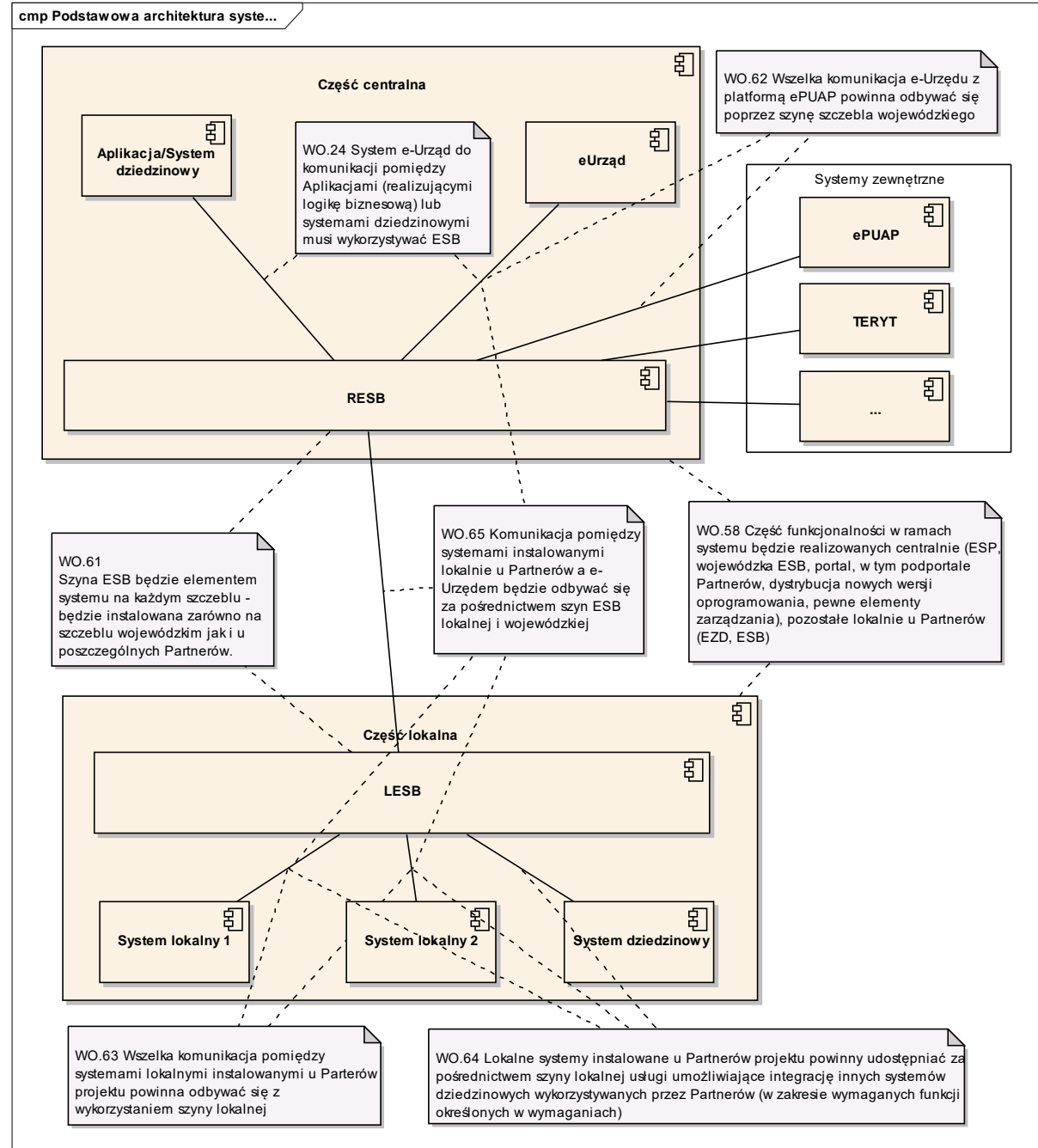
II.1 Zarys architektury usług

Architektura usług systemu wynika wprost ze stawianych mu wymagań. W szczególności, wymaganie: „WO.58 Część funkcjonalności w ramach systemu będzie realizowanych centralnie (ESP, wojewódzka ESB, portal, w tym podportale Partnerów, dystrybucja nowych wersji oprogramowania, pewne elementy zarządzania), pozostałe lokalnie u Partnerów (EZD, ESB)” definiuje podział systemu na **część centralną** oraz **części lokalne**. Wymaganie „WO.61 Szyna ESB będzie elementem systemu na każdym szczeblu - będzie instalowana zarówno na szczeblu wojewódzkim jak i u poszczególnych Partnerów.” wymusza istnienie ESB zarówno w części centralnej – na szczeblu wojewódzkim, jak i w częściach lokalnych – u wszystkich Partnerów.

Metody komunikacji pomiędzy poszczególnymi częściami systemu wymuszają wymagania:

- WO.24 System e-Urząd do komunikacji pomiędzy Aplikacjami (realizującymi logikę biznesową) lub systemami dziedzicznymi musi wykorzystywać ESB.
- WO.62 Wszelka komunikacja e-Urzędu z platformą ePUAP powinna odbywać się poprzez szynę szczebla wojewódzkiego.
- WO.63 Wszelka komunikacja pomiędzy systemami lokalnymi instalowanymi u Partnerów projektu powinna odbywać się z wykorzystaniem szyny lokalnej.
- WO.64 Lokalne systemy instalowane u Partnerów projektu powinny udostępniać za pośrednictwem szyny lokalnej usługi umożliwiające integrację innych systemów dziedzicznych wykorzystywanych przez Partnerów (w zakresie wymaganych funkcji określonych w wymaganiach).
- WO.65 Komunikacja pomiędzy systemami instalowanymi lokalnie u Partnerów a e-Urzędem będzie odbywać się za pośrednictwem szyn ESB lokalnej i wojewódzkiej.

Uwzględnienie powyższych uwarunkowań prowadzi do systemu jak na poniższym rysunku.



Rysunek 1. Architektura Systemu

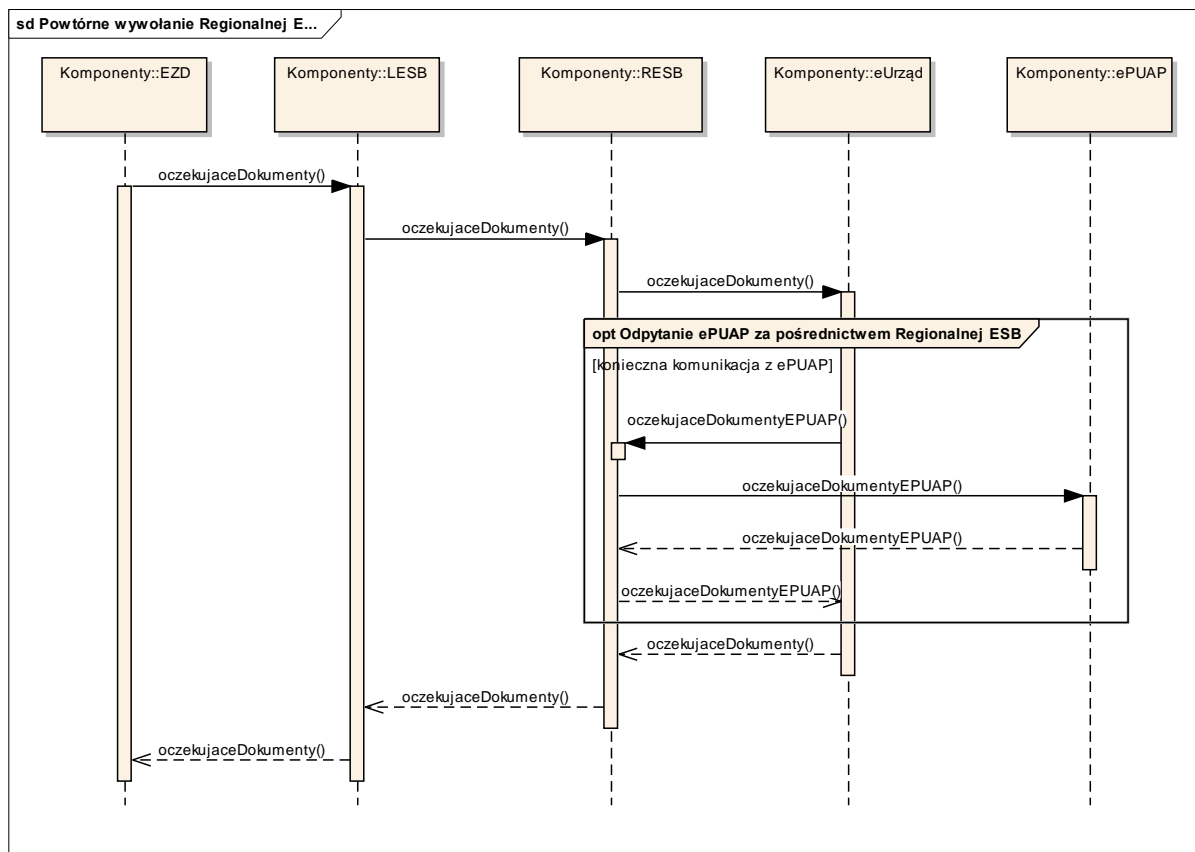
W kolejnym rozdziale zostanie przedstawiony wpływ projektowanej architektury usług na model komunikacji w systemie.

II.2 Wzorcowe schematy komunikacji

Architektura komponentów systemu oraz możliwe połączenia pomiędzy nimi narzucają zgodny z wymaganiami model komunikacji. W dalszej części dokumentu, zostaną zaprezentowane typowe dla systemu przepływy komunikatów.

II.2.1 System lokalny / e-Urząd/System zewnętrzny

Na przykładzie żądania (pytania - wysłanego z poziomu lokalnego EZD Partnera) o zawartość ePUAP'owej skrytki. Przepływ komunikatów ilustruje diagram:



Rysunek 2. Przepływ komunikatów – żądanie wysłane z poziomu lokalnego EZD Partnera

Zgodnie z WO.65, wychodzące z lokalnego EZD żądanie poprzez lokalną i regionalną szynę ESB trafia do e-Urzędu (konkretnie do ESP). Stamtąd, jako że dotyczy skrytki ePUAP, zgodnie z WO.62, trafia z powrotem do regionalnej ESB i, w końcu, do ePUAP.

Ten schemat komunikacji jest standardowym dla przypadków, w których system lokalny (może to być również EOP lub inny System Dziedziny) odpytuje system regionalny (zamiast e-Urzędu, może to być Portal Informacyjny bądź Repozytorium Procesów), bądź zewnętrzny (poza ePUAP może to być choćby TERYT).

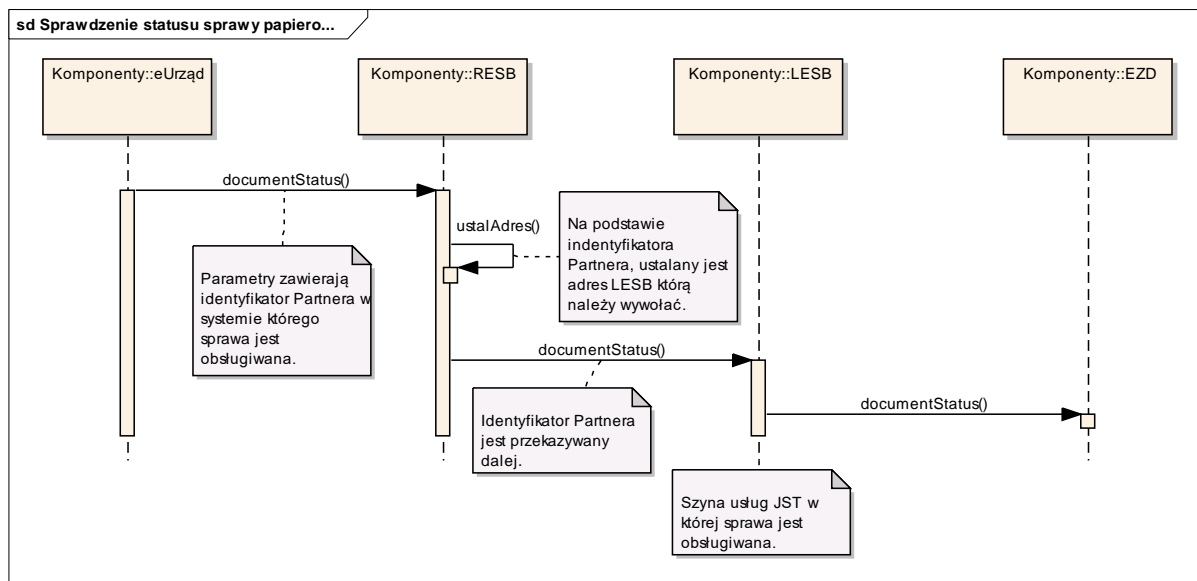
II.2.2 System regionalny/system lokalny

W odróżnieniu od komunikacji system lokalny -> system regionalny, gdzie adres systemu regionalnego (docelowego) jest jeden, w komunikacji system regionalny -> system lokalny - systemów docelowych jest wiele. W trakcie prac projektowych przyjęto założenie, że usługi systemów lokalnych nie będą statycznie publikowane na szynie regionalnej - prowadziłyby to

Nazwa dokumentu MUE_130828_2575600_Model_uslug_5_15	Wersja 5.15	Data: 2019-11-22	Autor Comarch SA
--	----------------	---------------------	---------------------

do uciążliwej w zarządzaniu konieczności publikacji wielu setek usług (ilość systemów lokalnych * ilość usług oferowanych przez system lokalny). Zamiast tego w regionalną ESB wbudowano możliwość „dynamicznego” wywoływania usług o znanych interfejsach, oferowanych przez systemy, których adresy przechowywane są w dostępnej dla regionalnej ESB konfiguracji.

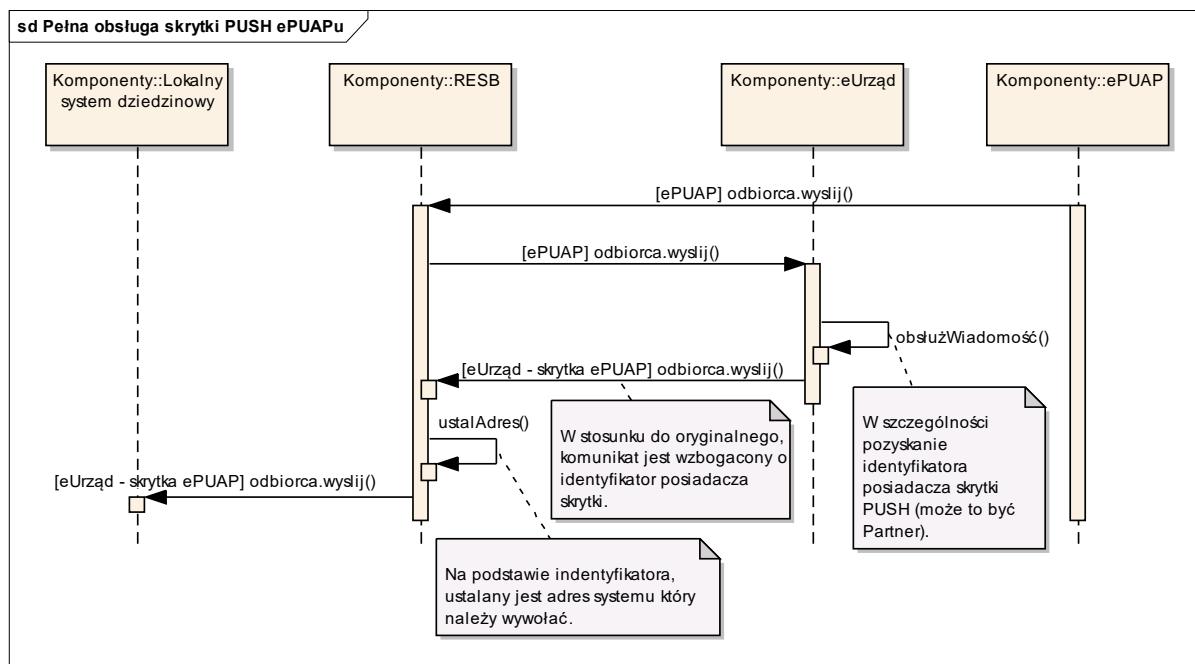
Przykład dla odpytania lokalnego EZD (gdzie prowadzona jest sprawa) o status sprawy z poziomu e-Urzędu. Przepływ komunikatów ilustruje diagram.



Rysunek 3. Przepływ komunikatów – odpytanie lokalnego EZD o status sprawy z poziomu e-Urzędu

Zgodnie z WO.65, żądanie z e-Urzędu trafia do EZD poprzez regionalną ESB oraz (po wyznaczeniu jej adresu) lokalną ESB.

Bardzo podobny schemat komunikacji wykorzystywany jest do obsługi skrzytek typu PUSH. Przykład dla obsługi ePUAP skrytki typu PUSH, skojarzonej z profilem w e-Urzędzie:



Rysunek 4. Przepływ komunikatów – obsługa ePUAPowej skrytki typu PUSH, skojarzonej z profilem w e-Urzędzie

Zgodnie z WO.62, ePUAP odwołuje się do e-Urzędu za pośrednictwem regionalnej ESB. W dalszej kolejności, e-Urząd „wzbogaca” (dodawany jest dodatkowy atrybut do koperty SOAP) żądanie o identyfikator Partnera, którego system należy wywołać (na podstawie konfiguracji skrytki). RESB wykorzystuje identyfikator do pozyskania (z pliku konfiguracyjnego) adresu systemu, do którego należy przekazać żądanie. Adresatem żądania może być arbitralny system, w tym inny (niż dostarczony w ramach Projektu) system Zarządzania Dokumentacją (poprzez LESB).

EZD dostarczone w ramach Projektu, nie obsługują skrzytek typu PUSH.

II.2.3 Bezpieczeństwo usług

Komunikacja z usługami oraz pomiędzy usługami jest szyfrowana za pomocą protokołu SSL¹. Poza szyfrowaniem (SSL – zgodnie z WB.2 oraz WB.16) w warstwie transportowej, w warstwie usług wprowadzono podpisywanie żądań (wywołań usług) certyfikatem Klienta (wywołującego).

Na tej podstawie, komponenty systemu dokonują autoryzacji (weryfikacji, czy dany Klient ma uprawnienia do skorzystania z danej usługi). Jeżeli rolą komponentu nie jest bezpośrednia

¹ Szyny LESB oraz RESB udostępniają szyfrowanie za pomocą protokołów SSLv3 oraz TLSv1.0. Usługi typu „proxy” wymagają aby komunikacja z „rzeczywistą” usługą odbywała się również za pomocą powyższych protokołów.

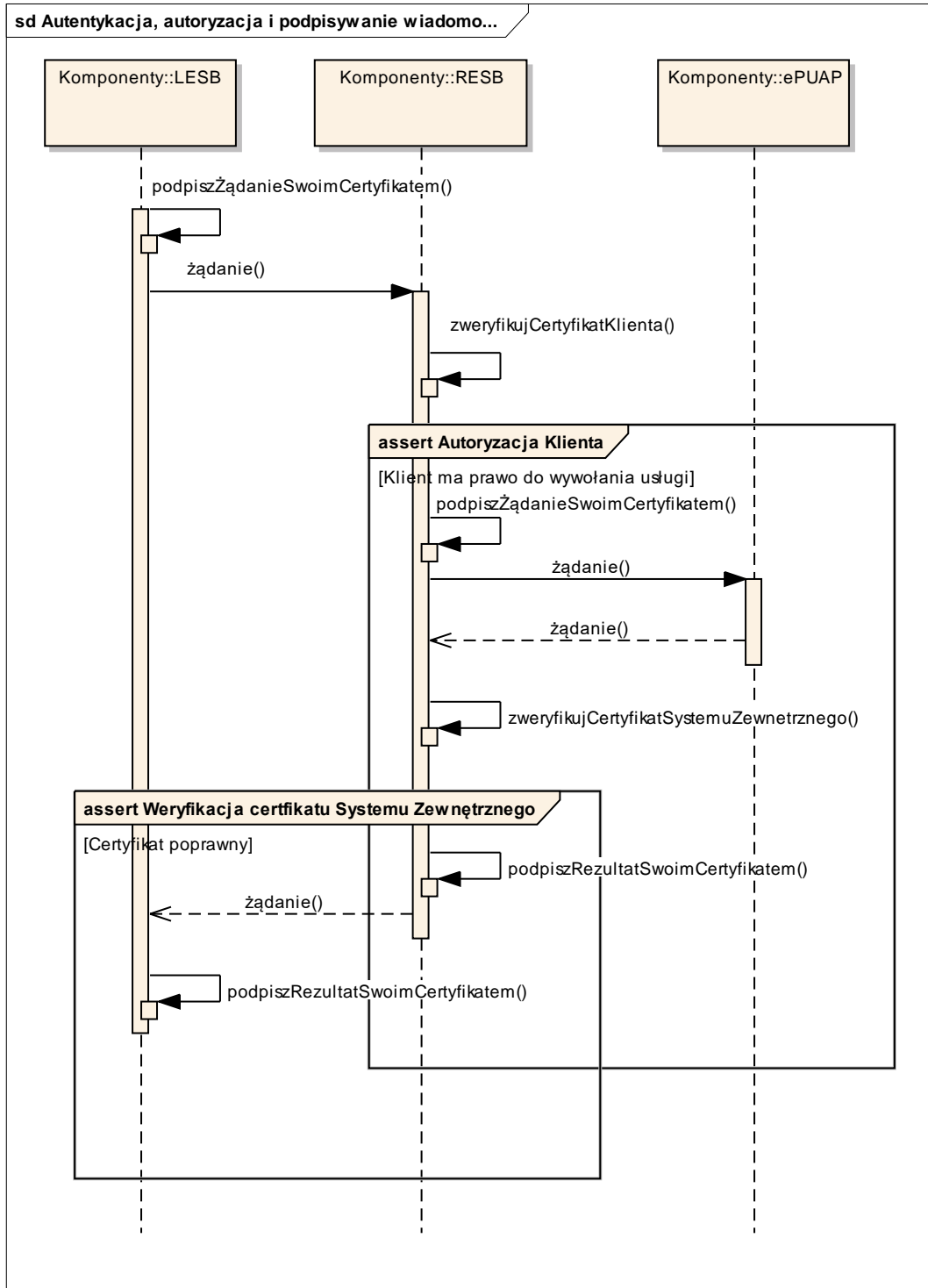
Nazwa dokumentu	Wersja	Data:	Autor
MUE_130828_2575600_Model_usług_5_15	5.15	2019-11-22	Comarch SA

realizacja żądania, a przekazanie go innemu komponentowi (czy to wewnętrznemu, czy to zewnętrznemu), po pomyślnej autoryzacji następuje podpisanie żądania odpowiednim certyfikatem komponentu pośredniczącego - dzięki temu, np. ePUAP musi "znać" jedynie certyfikat regionalnej ESB, a nie każdego komponentu systemu. Podpisywane są również rezultaty wywołań, co umożliwia spełnienie podwymagań 2), 3) i 4) wymagania:

WB.13 System musi zapewniać:

- 1) Poufność – ochrona przed ujawnieniem danych nieuprawnionemu odbiorcy;*
- 2) Integralność – ochrona przed nieuprawnioną modyfikacją lub zniekształceniem danych;*
- 3) Rozliczalność – określenie i weryfikowanie odpowiedzialności za wykorzystanie Systemu;*
- 4) Autentyczność – weryfikacja tożsamości podmiotów i prawdziwości zasobów;*
- 5) Niezawodność – Gwarancja oczekiwanego zachowania systemu i otrzymywanych wyników.*

Kolejne fazy podpisywania i weryfikacji podpisów komunikatów ilustruje diagram:



Rysunek 5. Bezpieczeństwo usług

Nazwa dokumentu MUE_130828_2575600_Model_uslug_5_15	Wersja 5.15	Data: 2019-11-22	Autor Comarch SA
--	----------------	---------------------	---------------------

II.3 Lista usług

Poniżej została zamieszczona lista usług dostępnych i wykorzystywanych w Systemie wraz z krótkimi opisami. Zostały tutaj zamieszczone zarówno usługi, które System dostarcza, jak i usługi, które System wykorzystuje, a ich dostawcami są zewnętrzne systemy.

W przypadku polskich nazw usług w nawiasach podano angielskie odpowiedniki, które stosowane są w dokumencie „Materiały dla integratorów”.

II.3.1 Usługi e-Urząd/e-Urząd

Podstawowe usługi e-Urzędu, w odróżnieniu od usług oznaczonych w dokumencie jako e-Urząd/ePUAP (eUrząd/ePUAP). Usługi e-Urząd/ePUAP są to usługi świadczone przez ePUAP, zintegrowane z e-Urzędem.

- Skrytka (Box)– wysyłanie dokumentów na skrytkę e-Urząd
- Pull – odbieranie dokumentów w trybie pull
- Odbiorca (Consumer)– odbieranie dokumentów w trybie push
- Doreczyciel (Supplier)– doręczanie dokumentów w trybie UPD
- Status_sprawy (CaseInfo)– usługa wykorzystywana w celu przekazywania informacji o płatnościach, komunikatów, wezwań do zapłaty, przesyłania informacji o utworzeniu i zakończeniu sprawy w EZD
- Wkup – usługa umożliwiająca pobieranie listy opisów ogólnych i szczegółowych z WKUP

II.3.2 Usługi e-Urząd/ePUAP

Zintegrowane z e-Urzędem usługi świadczone przez ePUAP.

- Skrytka (Box)– wysyłanie dokumentów na skrytkę ePUAP
- Pull – odbieranie dokumentów w trybie pull
- Odbiorca (Consumer)– odbieranie dokumentów w trybie push
- Doreczyciel (Supplier)– doręczanie dokumentów w trybie UPD

II.3.3 Usługi e-Urząd/eIDAS

Usługi zapewniające obsługę podpisów elektronicznych w formatach XAdES, PAdES, CAdES oraz spełniające wymagania z rozporządzenia UE dotyczącego eIDAS.

Nazwa dokumentu MUE_130828_2575600_Model_usług_5_15	Wersja 5.15	Data: 2019-11-22	Autor Comarch SA
--	----------------	---------------------	---------------------

- CertificateValidation – weryfikacja certyfikatów
- DocumentValidation – weryfikacja podpisu elektronicznego
- DocumentSign – podpisywanie dokumentów

II.3.4 Usługi ESB (dostępne na wszystkich ESB)

- OceanPKIService (Signing) – Usługa umożliwia składanie i weryfikację podpisu w XML'owym formacie XAdES (rozszerzenie podpisu w formacie XML-DSig). Obsługiwany jest XAdES-BES. Podpisywane mogą być zewnętrzne pliki (detached signature), dane binarne oraz typu XML osadzone wewnątrz podpisu (enveloping signature) oraz sam podpis może być osadzony wewnątrz dokumentów XML, który podpisuje (enveloped signature).
- WMSService – usługa umożliwia pobieranie danych przestrzennych, na podstawie zapytania WMS przekazywanego do serwera danych przestrzennych.
- WFSService – usługa umożliwia pobieranie danych przestrzennych na podstawie zapytania WFS przekazanego do serwera.
- UserService – usługa zapewniająca dostęp do profilu użytkownika dla komponentów wewnętrznych
- BIPPublisherService – usługa umożliwiająca publikację w BIP

II.3.5 Usługi RESB (regionalnej ESB)

- DBIntegrator – usługa umożliwiająca udostępnianie danych zgromadzonych w wielu bazach danych

II.3.6 Usługi RDP (centralnego Repozytorium Definicji Procesów)

- PRService – usługa umożliwiająca pobranie zawartości centralnego repozytorium definicji procesów oraz pozyskanie istniejącej definicji procesu

II.3.7 Usługi EZD

- statusService – usługa umożliwiająca sprawdzenie statusu sprawy prowadzonej w EZD
- documentService – usługa umożliwiająca powiązanie danego obiektu RGD z danym pismem lub sprawą, pobranie linku do pisma/sprawy w EZD, sprawdzenie uprawnień danej osoby do pisma/sprawy

Nazwa dokumentu MUE_130828_2575600_Model_usług_5_15	Wersja 5.15	Data: 2019-11-22	Autor Comarch SA
--	----------------	---------------------	---------------------

- SDService – usługa udostępniająca metody umożliwiające Systemom Dziedzinowym współpracę z EZD w zakresie zarządzania pismami i sprawami.
- SDExtService – usługa udostępniająca metody umożliwiające Systemom Dziedzinowym zalogowanie do systemu EZD oraz współpracę w zakresie zarządzania pismami i sprawami.

II.3.8 Usługi EOP

- EOPService – usługa zapewniająca dostęp do modułu ewidencji płatności. Umożliwia dodanie wpłat, należności, wiązanie ich z numerami referencyjnymi wpłat oraz monitorowanie stanu rozliczenia spraw.
- EOPSExtService – usługa zapewniająca dostęp do modułu ewidencji płatności. Udostępnia metody, które m.in. zwracają informacje o wpłatach dotyczących należności dodanych przez SD, pozwalają na dodanie/wycofanie rozliczenia należności.

II.3.9 Usługi PLP

- PLPExternal – usługa umożliwiająca powiązanie pisma lub sprawy z obiektem RGD, pobranie linku do obiektu RGD w PLP, aktualizację uprawnień do obiektów RGD, aktualizację atrybutów opisowych obiektu
- PLPExternalSD– usługa umożliwiająca pobranie adresu URL w systemie PLP, który wyświetla na mapie żądane obiekty RGD.

II.3.10 Usługi WKSP

- WKSPInquiry – Usługa służy do wyszukiwania i pobierania danych z WKSP. Usługa dostępna jest publicznie. Token bezpieczeństwa jest zbędny w przypadku komunikacji z usługą. Usługa jest zgodna z specyfikacją UDDI v3 http://www.uddi.org/pubs/uddi_v3.htm. Szczegółowe informacje znajdują się pod adresem http://www.uddi.org/pubs/uddi_v3.htm#_Toc85908076.
- WKSPSubscription – Usługa służy do zarządzania subskrypcjami WKSP. Usługa jest zgodna z specyfikacją UDDI v3 http://www.uddi.org/pubs/uddi_v3.htm. Szczegółowe informacje znajdują się pod adresem http://www.uddi.org/pubs/uddi_v3.htm#_Toc85908128.

Nazwa dokumentu MUE_130828_2575600_Model_uslug_5_15	Wersja 5.15	Data: 2019-11-22	Autor Comarch SA
--	----------------	---------------------	---------------------

- WKSPSecurity – Usługa służąca do tworzenia oraz unieważniania tokenu bezpieczeństwa, który jest używany do zabezpieczenia usług WKSP. Usługa jest zgodna z specyfikacją UDDI v3 http://www.uddi.org/pubs/uddi_v3.htm. Szczegółowe informacje znajdują się pod adresem http://www.uddi.org/pubs/uddi_v3.htm#_Toc85908115.

II.3.11 Usługi zewnętrzne – ePUAP

Dokumentację oraz informacje techniczne związane z usługami zewnętrznymi ePUAP znaleźć można na stronie: <http://epuap.gov.pl> w sekcji Pomoc -> Integratorzy -> Wprowadzenie.

- TpUserInfoService – udostępnianie informacji o profilu zaufanym użytkownika
- TpSigning – podpisywanie i weryfikacja dokumentów z podpisem potwierdzonym profilem zaufanym oraz informacje o posiadaniu profilu zaufanego
- TpSigning2 – podpisywanie dokumentów podpisem potwierdzonym profilem zaufanym z zewnętrznym interfejsem użytkownika
- KUPWebServices – metody prezentacji usług oraz klasyfikacji
- KupWebServiceExt – metody do zarządzania kartami usług
- AuthorisationWS - wykonanie operacji zapytania o kontekst zalogowanego użytkownika (informacje o podmiocie, użytkownika)
- SubjectManagerWS - wykonanie operacji zapytania o dane podmiotu
- doreczyciel (SupplierService) – doręczanie dokumentów w trybie UPD
- pull (PullService) - odbieranie dokumentów w trybie pull przez skrytkę ePUAP
- skrytka (BoxService) - wysyłanie dokumentów na skrytkę ePUAP
- odbiorca (ConsumerService) - odbieranie dokumentów w trybie push przez skrytkę ePUAP
- SAMLDecisionEngineService – usługa umożliwiająca wykonanie operacji zapytania o decyzję autoryzacyjną (Assertion Query/Request Profile - zgodnie ze specyfikacją SAML 2.0) na Platformie ePUAP
- SAMLArtifactEngineService – usługa umożliwiająca wykonanie operacji rozwiązywania artefaktu (Artifact Resolve Request over a SOAP - zgodnie ze specyfikacją SAML 2.0) na platformie ePUAP

Nazwa dokumentu	Wersja	Data:	Autor
MUE_130828_2575600_Model_usług_5_15	5.15	2019-11-22	Comarch SA

- RefDictionariesService - usługa udostępniająca dane ze słowników referencyjnych ePUAP
- PeselService – usługa umożliwiająca weryfikację danych w rejestrze PESEL
- PaymentsService - usługa pozwalająca na weryfikację EPO (Elektroniczne Potwierdzenie Opłaty)
- DocumentManagerService - Usługa udostępnia podstawowe operacje możliwe do wykonania w składzie dokumentów: uzyskanie listy pozycji składu, dodanie, pobranie oraz usunięcie dokumentu ze składu
- EPOService – usługa pozwalająca na przekazywanie informacji z Instytucji Finansowej do podsystemu Płatności ePUAP. Przekazanie informacji z podsystemu Płatności ePUAP do systemu integratora w tym momencie jest niemożliwe
- SubscriptionsService - usługa umożliwia subskrybowanie powiadomień dotyczących wystąpienia określonych zdarzeń w systemie ePUAP

II.3.12 Usługi zewnętrzne – TERYT

Dokumentację oraz informacje techniczne związane z usługami GUS znaleźć można na stronie: http://www.stat.gov.pl/bip/36_PLK_HTML.htm oraz w załącznikach.

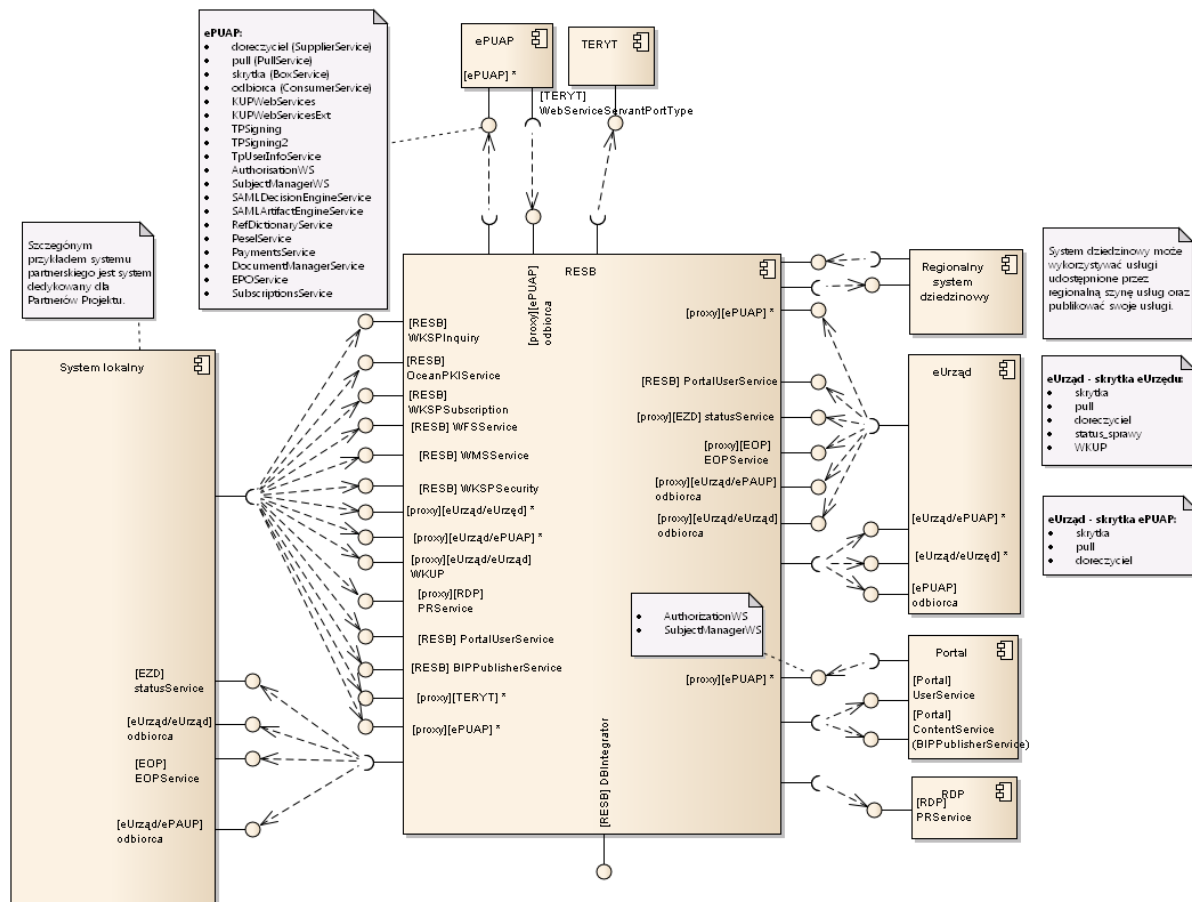
- WebServiceServantPortType – usługa wykorzystywana do komunikacji z rejestrem TERYT

II.4 Rozmieszczenie usług

W celu zapewnienia odpowiedniego poziomu czytelności, odrębnie przedstawione zostały usługi części regionalnej oraz lokalnej.

Stereotyp “[proxy]” przy nazwie usługi świadczonej przez dany komponent oznacza, że ta usługa jest faktycznie realizowana przez inny komponent.

II.4.1 Część regionalna

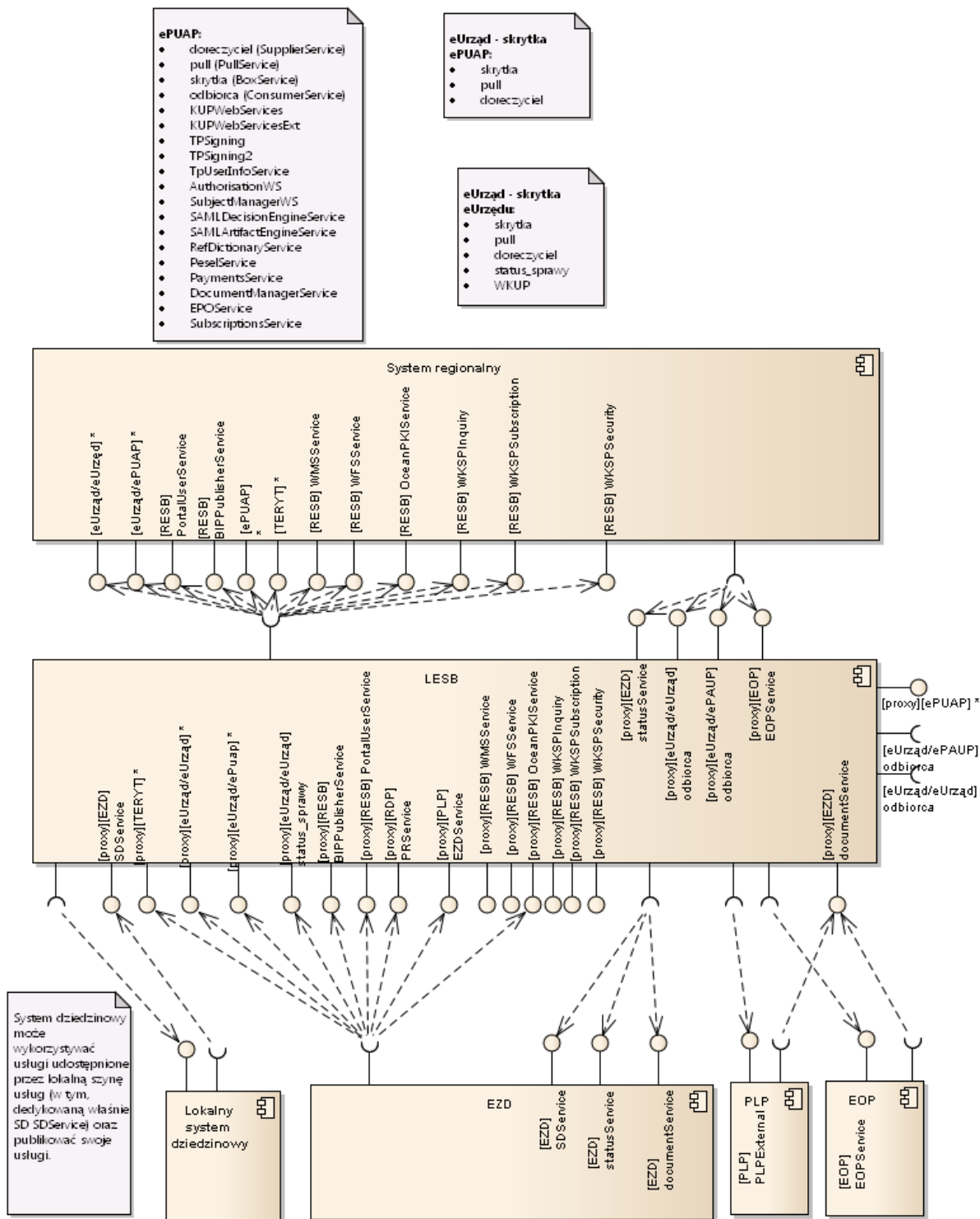


Rysunek 6. Model usług - poziom regionalny

Należy zauważyć, że z punktu widzenia części regionalnej, System Lokalny postrzegany jest jako „czarna skrzynka” implementująca jednak wymagane interfejsy (realizująca wymagane usługi). Szczególnym (acz zapewne najczęstszym) przypadkiem takiego systemu są systemy dostarczane Partnerom Projektu – tym niemniej, z technicznego punktu widzenia, mogą to być inne systemy.

Należy odróżnić Systemy Lokalne (od których oczekuje się implementacji wskazanych na diagramie interfejsów) od Regionalnych Systemów Dziedziny – które mogą integrować się z częścią regionalną w dowolny, uzgodniony z Gestorem Systemu sposób.

II.4.2 Część lokalna



Rysunek 7. Model usług - poziom lokalny

Z punktu widzenia części lokalnej, część regionalna widziana jest jako zestaw wykorzystywanych (poprzez lokalną ESB) interfejsów. Każdy z komponentów części lokalnej (poza lokalną ESB) może zostać zastąpiony przez inny, realizujący te same funkcjonalności

Nazwa dokumentu	Wersja	Data:	Autor
MUE_130828_2575600_Model_usług_5_15	5.15	2019-11-22	Comarch SA

system – pod warunkiem wspierania przez niego wymaganych interfejsów (na przykład, dostarczane w ramach Projektu EZD może być zastąpione przez inne EZD).

Odmianą rolę pełnią Lokalne Systemy Dziedziczne. Mogą one wspierać działanie Systemu w dowolny (acz uzgodniony z Gestorem Systemu) sposób – nie tyle zastępują one komponenty dostarczone w ramach Projektu ile realizują funkcjonalności wynikające z potrzeb, których realizacja nie leży w zakresie Projektu.

Nazwa dokumentu MUE_130828_2575600_Model_uslug_5_15	Wersja 5.15	Data: 2019-11-22	Autor Comarch SA
--	----------------	---------------------	---------------------

III. Definicje usług

W niniejszym rozdziale przedstawiono definicje wytworzonych/dostarczonych w ramach Projektu usług w podziale na komponenty je definiujące. Pominięto definicje usług “zewnętrznych”, dla których definiującymi są inne organizacje (w szczególności usługi ePUAP, TERYT). W rozdziale opisane zostały również usługi WKSP (Wojewódzkiego Katalogu Usług Publicznych), które zaczerpnięto ze specyfikacji UDDI v3 http://www.uddi.org/pubs/uddi_v3.htm. Zostały one wykorzystane jako główny element umożliwiający subskrypcję Lokalnych Katalogów Usług Publicznych (LKSP) do Wojewódzkiego Katalogu Usług Publicznych (WKSP).

Jeżeli nie wskazano inaczej, protokołem dla świadczonych usług jest SOAP.

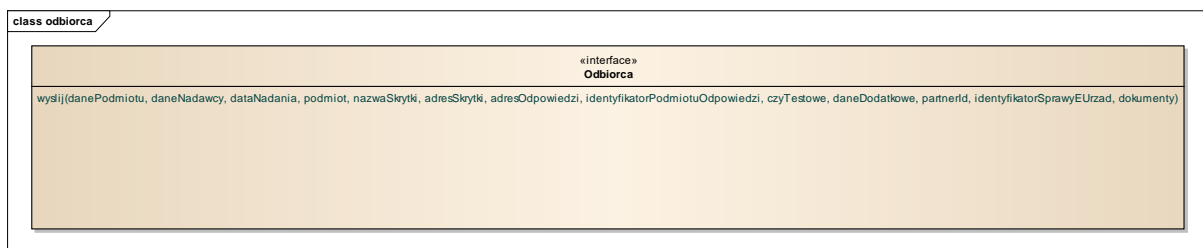
Nazwy usług ujęte w nawiasach są angielskimi odpowiednikami polskich nazw. Nazwy angielskie stosowane są w dokumentach wsdl, oraz w dokumencie „Materiały dla Integratorów”.

III.1 Usługi e-Urząd/e-Urząd

W rozdziale zostały opisane usługi odpowiadające za:

- komunikację elementów Systemu e-Urząd pomiędzy sobą
- komunikację elementów Systemu e-Urząd z innymi systemami Zarządzania Dokumentacją

III.1.1 Odbiorca (Consumer)



Rysunek 8. Odbiorca - operacje

Obsługa pobierania dokumentów ze skrytki w trybie PUSH.

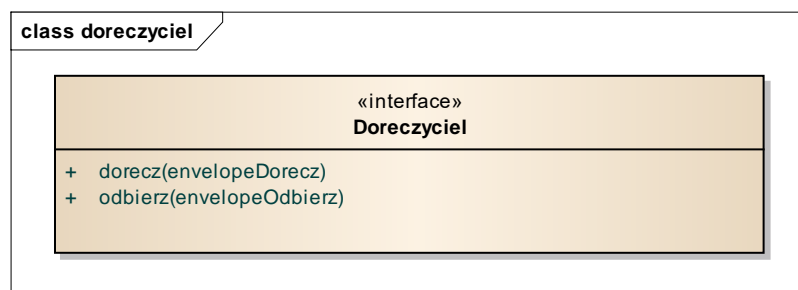
Tabela 2. Operacje usługi [e-Urząd/e-Urząd] odbiorca

Nazwa operacji	Opis	Parametry
wyslij()	Przekazanie dokumentu ze skrytki do systemu odbiorcy w trybie PUSH	Nazwa: danePodmiotu Nazwa: daneNadawcy Nazwa: dataNadania

Nazwa dokumentu MUE_130828_2575600_Model_uslug_5_15	Wersja 5.15	Data: 2019-11-22	Autor Comarch SA
--	----------------	---------------------	---------------------

Nazwa operacji	Opis	Parametry
		Nazwa: podmiot Nazwa: nazwaSkrytki Nazwa: adresSkrytki Nazwa: adresOdpowiedzi Nazwa: identyfikatorPodmiotuOdpowiedzi Nazwa: czyTestowe Nazwa: daneDodatkowe Nazwa: partnerId Nazwa: identyfikatorSprawyEUrząd Nazwa: dokumenty

III.1.2 Doreczyciel (Supplier)



Rysunek 9. Doreczyciel – operacje

Usługa wykorzystywana jest do przesyłania dokumentów w trybie doręczenia (za zwrotnym potwierdzeniem odbioru).

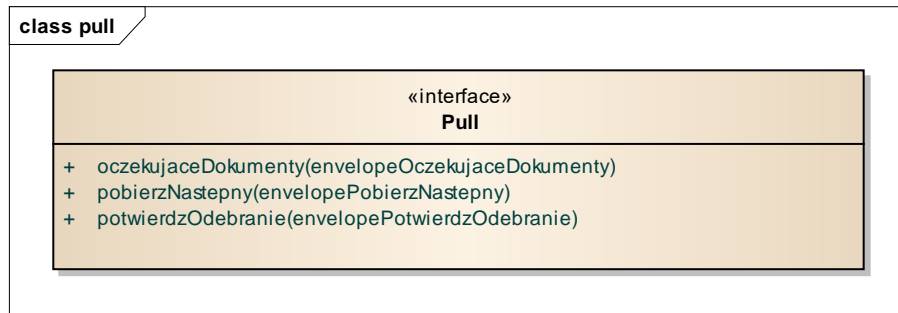
W głównej mierze usługa znajduje zastosowanie w przypadku, gdy EZD lub inny system Zarządzania Dokumentacją dostarczał będzie dokumenty dla Interesantów lub kont użytkowników typu Urząd posiadających profil na portalu e-Urzędu. Usługa dostarczać będzie dokumenty, żądając zwrotnego potwierdzenia odbioru, to znaczy, że dokumenty będą widoczne dopiero po potwierdzeniu ich odebrania z wykorzystaniem podpisu kwalifikowanego lub Profilu Zaufanego. Jest to podstawowa usługa wykorzystywana do obsługi głównego procesu biznesowego procesowania dokumentu elektronicznego wysyłanego z wykorzystaniem portalu e-Urzędu.

Tabela 3. Operacje usługi doreczyciel

Nazwa operacji	Opis	Parametry
dorecz()	Zlecenie doręczenia dokumentu (za zwrotnym potwierdzeniem odbioru)	Nazwa: envelopeDorecz
odbierz()	Pobieranie statusu doręczenia dokumentu	Nazwa: envelopeOdbierz

Nazwa dokumentu MUE_130828_2575600_Model_usług_5_15	Wersja 5.15	Data: 2019-11-22	Autor Comarch SA
--	----------------	---------------------	---------------------

III.1.3 Pull



Rysunek 10. Pull – operacje

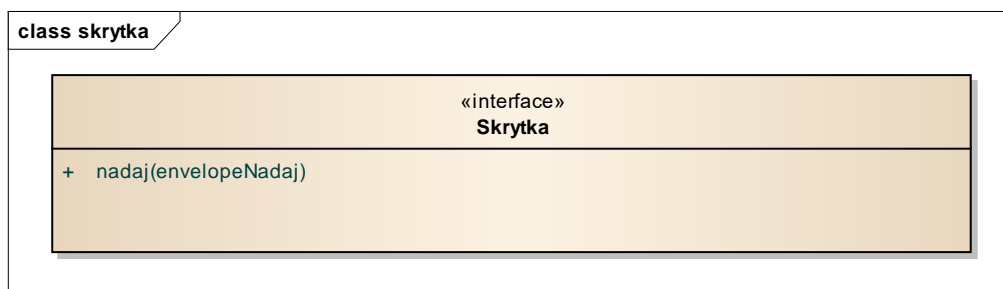
Usługa wykorzystywana jest do pobierania dokumentów ze skrytki typu PULL. Sprowadza się to do tego, że po nadaniu dokumentu elektronicznego na skrytkę danego JST, EZD lub inny system Zarządzania Dokumentacją, pełniący rolę klienta, po sprawdzeniu liczby oczekujących dokumentów, pobierana będzie pula przygotowanych dokumentów. Dodatkowo usługa umożliwiać będzie obsługę potwierdzenia prawidłowo zakończonego procesu odebrania dokumentów.

W obsłudze procesu biznesowego procesowania dokumentu elektronicznego wysłanego z wykorzystaniem portalu e-Urzędu jest to usługa, z wykorzystaniem której inicjowana jest komunikacja pomiędzy portalem e-Urzędu, a EZD lub innym systemem Zarządzania Dokumentacją.

Tabela 4. Operacje usługi pull

Nazwa operacji	Opis	Parametry
oczekujaceDokumenty()	Sprawdzanie liczby oczekujących dokumentów nadanych na skrytkę typu PULL	Nazwa: envelopeOczekujaceDokumenty
pobierzNastepny()	Pobranie dokumentów nadanych na skrytkę typu PULL	Nazwa: envelopePobierzNastepny
potwierdzOdebranie()	Potwierdzenie odebrania dokumentu nadanych na skrytkę typu PULL	Nazwa: envelopePotwierdzOdebranie

III.1.4 Skrytka (Box)



Rysunek 11. Skrytka - operacje

Usługa wykorzystywana jest do nadawania dokumentów na skrytki. Jest to jedna z kluczowych usług, która w procesie obsługi wymiany dokumentów pomiędzy elementami

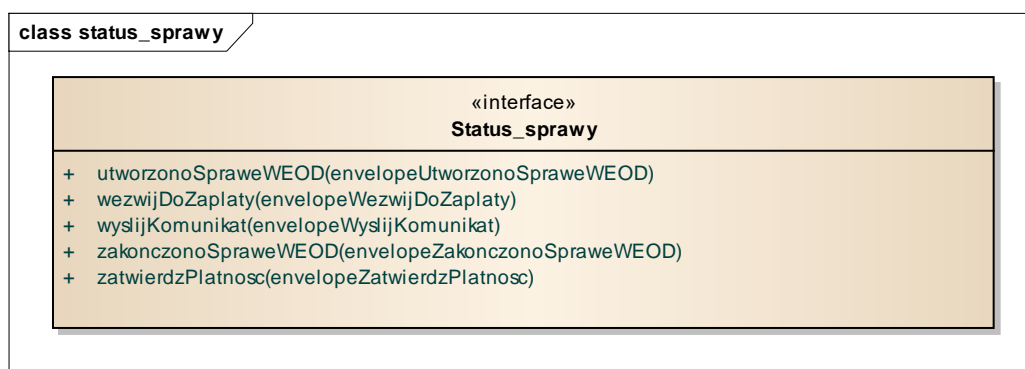
Nazwa dokumentu MUE_130828_2575600_Model_uslug_5_15	Wersja 5.15	Data: 2019-11-22	Autor Comarch SA
--	----------------	---------------------	---------------------

Systemu e-Urząd oraz Systemem e-Urząd, a innym zintegrowanym systemem Zarządzania Dokumentacją, pozwala na przesyłanie dokumentów na skrytkę e-Urząd (również wydanych decyzji administracyjnych w trybie przedłożenia). Usługa wykorzystywana może być przez EZD lub inny system Zarządzania Dokumentacją do przesyłania dokumentów (np. decyzji, wezwań, innych dokumentów w trakcie procesu obsługi sprawy). Usługa może być wykorzystywana w modelu komunikacji Urzędu z Interesantem jak i Urzędu z Urzędem.

Tabela 5. Operacje usługi [e-Urząd/e-Urząd] skrytka

Nazwa operacji	Opis	Parametry
nadaj()	Nadawanie dokumentów (odsyłanie decyzji) w trybie przedłożenia.	Nazwa: envelopeNadaj

III.1.5 Status _sprawy (CaseInfo)



Rysunek 12. Status_sprawy – operacje

Usługa wykorzystywana jest do przesyłania:

- informacji o utworzeniu sprawy w EZD lub innym system Zarządzania Dokumentacją;
- informacji na temat otrzymania płatności;
- dokumentu EPO;
- komunikatów w trakcie procesowania sprawy;
- wezwania do uiszczenia opłaty administracyjnej;
- informacji o zakończeniu procesowania sprawy;

Jest to usługa, która wykorzystywana jest dość często przy obsłudze procesu biznesowego procesowania dokumentu wysyłanego z poziomu portalu e-Urzędu.

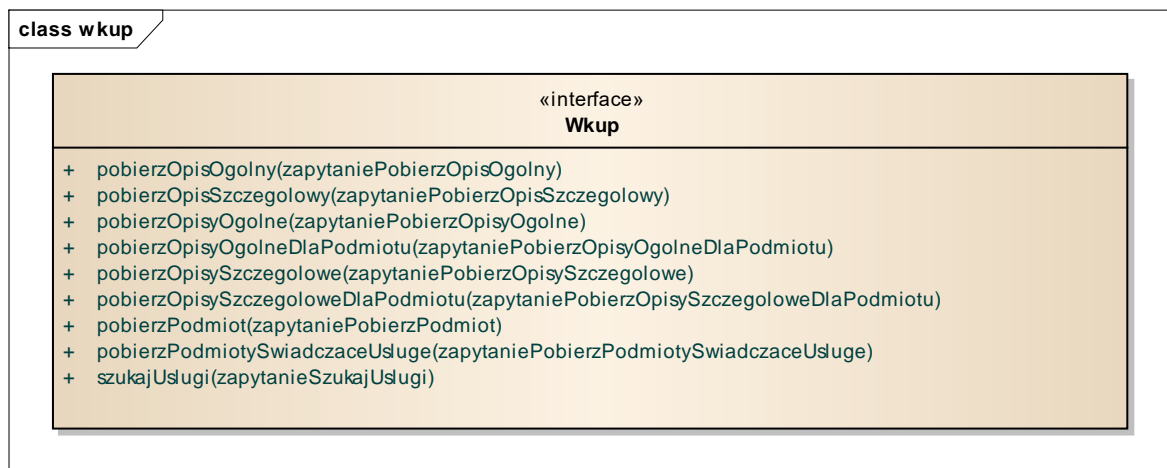
Poszczególne metody zdefiniowane w ramach usługi umożliwiają przesyłanie komunikatów w trakcie obsługi sprawy (także komunikatu o zakończeniu sprawy, wezwaniu do uiszczenia opłaty administracyjnej i informacji o utworzeniu sprawy w EZD lub innym systemie Zarządzania Dokumentacją). Dodatkowe zastosowanie to przesyłanie dokumentu EPO potwierdzającego wniesienie opłaty.

Nazwa dokumentu MUE_130828_2575600_Model_uslug_5_15	Wersja 5.15	Data: 2019-11-22	Autor Comarch SA
--	----------------	---------------------	---------------------

Tabela 6. Operacje usługi status_sprawy

Nazwa operacji	Opis	Parametry
utworzonoSpraweW EOD()	Przesyłanie informacji o utworzeniu sprawy w EZD lub innym SD	Nazwa: envelopeUtworzonoSpraweW EOD
wezwijDoZaplaty()	Przesyłanie wezwania do uiszczenia opłaty administracyjnej	Nazwa: envelopeWezwijDoZaplaty
wyslijKomunikat()	Przesyłanie komunikatu w trakcie procesowania sprawy. Treść komunikatu dostępna będzie w historii sprawy w portalu e-Urządu	Nazwa: envelopeWyslijKomunikat
zakonczoSprawe WEOD()	Przesyłanie informacji o zakończeniu sprawy w EZD lub innym SD	Nazwa: envelopeZakonczoSprawe WEOD
zatwierdzPlatnosc()	Potwierdzenie otrzymania opłaty oraz przesyłanie dokumentu EPO	Nazwa: envelopeZatwierdzPlatnosc

III.1.6 WKUP



Rysunek 13. WKUP - operacje

Obsługa pobierania informacji z Wojewódzkiego Katalogu Usług Publicznych.

Tabela 7. Operacje usługi WKUP

Nazwa operacji	Opis	Parametry
pobierzOpisySzczegoloweDlaPodmiotu()	Pobranie listy opisów szczegółowych usług dla opisu ogólnego świadczonych przez podmiot.	Nazwa: zapytaniePobierzOpisySzczegoloweDlaPodmiotu
pobierzPodmiotySwiadczoneUslugi()	Pobranie listy podmiotów udostępniających usługę.	Nazwa: zapytaniePobierzPodmiotySwiadczoneUslugi
pobierzPodmiot()	Pobranie informacji o podmiocie świadczącym usługi.	Nazwa: zapytaniePobierzPodmiot
pobierzOpisyOgolne()	Pobranie listy wszystkich opisów ogólnych usług.	Nazwa: zapytaniePobierzOpisyOgolne
pobierzOpisySzczegolowe()	Pobranie listy opisów szczegółowych usług dla opisu ogólnego.	Nazwa: zapytaniePobierzOpisySzczegolowe
pobierzOpisyOgolneDlaPodmiotu()	Pobranie listy opisów ogólnych usług świadczonych przez podmiot.	Nazwa: zapytaniePobierzOpisyOgolne

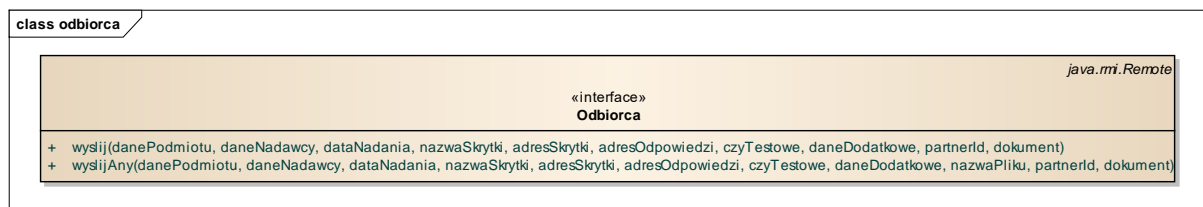
Nazwa dokumentu MUE_130828_2575600_Model_uslug_5_15	Wersja 5.15	Data: 2019-11-22	Autor Comarch SA
--	----------------	---------------------	---------------------

Nazwa operacji	Opis	Parametry
		eDlaPodmiotu
pobierzOpisSzczegolowy()	Pobranie informacji o opisie szczegółowym usługi.	Nazwa: zapytaniePobierzOpisSzczegolowy
szukajUslugi()	Wyszukiwanie usługi w Wojewódzkim Katalogu Usług Publicznych.	Nazwa: zapytanieSzukajUslugi
pobierzOpisOgolny()	Pobranie informacji o opisie ogólnym usługi.	Nazwa: zapytaniePobierzOpisOgolny

III.2 Usługi e-Urząd/ePUAP

W rozdziale zostały opisane usługi odpowiadające za komunikację elementów Systemu e-Urząd z platformą ePUAP.

III.2.1 Odbiorca (Consumer)



Rysunek 14. Odbiorca - operacje

Usługa pozwalająca na obsługę pobierania dokumentów ze skrytki w trybie PUSH.

Tabela 8. Operacje usługi [e-Urząd/ePUAP] odbiorca

Nazwa operacji	Opis	Parametry
wyslij()	Przekazanie dokumentu ze skrytki do systemu odbiorcy, w trybie PUSH	Nazwa: danePodmiotu Nazwa: daneNadawcy Nazwa: dataNadania Nazwa: nazwaSkrytki Nazwa: adresSkrytki Nazwa: adresOdpowiedzi Nazwa: czyTestowe Nazwa: daneDodatkowe Nazwa: partnerId Nazwa: dokument
wyslijAny()	Przekazanie dokumentu ze skrytki do systemu odbiorcy w trybie PUSH.	Nazwa: danePodmiotu Nazwa: daneNadawcy Nazwa: dataNadania Nazwa: nazwaSkrytki Nazwa: adresSkrytki Nazwa: adresOdpowiedzi Nazwa: czyTestowe Nazwa: nazwaPliku Nazwa: daneDodatkowe Nazwa: partnerId Nazwa: dokument

Nazwa dokumentu MUE_130828_2575600_Model_uslug_5_15	Wersja 5.15	Data: 2019-11-22	Autor Comarch SA
--	----------------	---------------------	---------------------

III.2.2 Doreczyciel (Supplier)



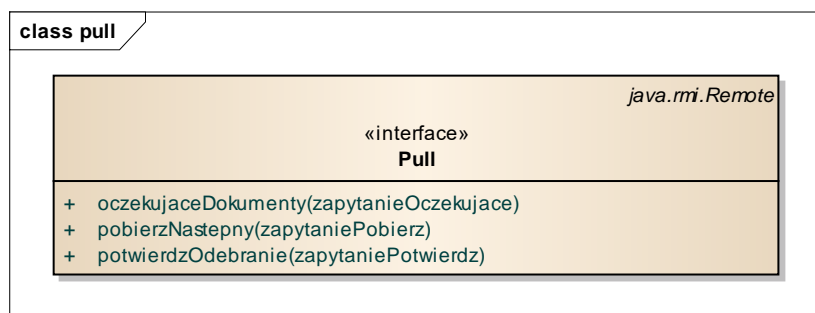
Rysunek 15. Doreczyciel – operacje

Usługa odpowiada za odsyłanie dokumentów/decyzji w trybie doręczenia z EZD lub innego systemu Zarządzania Dokumentacją na konto Interesanta na platformie ePUAP. Kopia przesyłanego dokumentu jest zapisywana w historii sprawy Interesanta w portalu e-Urządu.

Tabela 9. Operacje usługi [e-Urząd/ePUAP] doreczyciel

Nazwa operacji	Opis	Parametry
dorecz()	Zlecenie doręczenia dokumentu (za zwrotnym potwierdzeniem odbioru)	Nazwa: podmiot Nazwa: adresSkrytki Nazwa: adresOdpowiedzi Nazwa: terminDoreczenia Nazwa: czyProbne Nazwa: identyfikatorDokumentu Nazwa: identyfikatorSprawy Nazwa: daneDodatkowe Nazwa: upd Nazwa: dokument
odbierz()	Odebranie dokumentu na podstawie podpisanego UPD	Nazwa: podmiot Nazwa: czyProbne Nazwa: daneDodatkowe Nazwa: upd

III.2.3 Pull



Rysunek 16. Pull - operacje

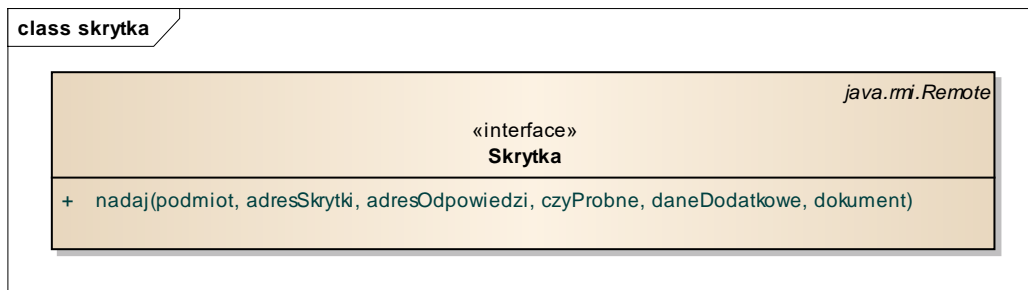
Usługa odpowiada za pobieranie dokumentów do EZD lub innego systemu Zarządzania Dokumentacją z platformy ePUAP ze skrytki typu PULL. Kopia pobranego dokumentu jest zapisywana w portalu e-Urząd, dzięki czemu Interesanci mogą sprawdzać status sprawy prowadzonej na podstawie pobranego do EZD lub innego systemu Zarządzania Dokumentacją dokumentu.

Nazwa dokumentu MUE_130828_2575600_Model_uslug_5_15	Wersja 5.15	Data: 2019-11-22	Autor Comarch SA
--	----------------	---------------------	---------------------

Tabela 10. Operacje usługi [e-Urząd/ePUAP] pull

Nazwa operacji	Opis	Parametry
oczekujaceDokumenty()	Sprawdzanie liczby oczekujących dokumentów nadanych na skrytkę typu PULL	Nazwa: zapytanieOczekujace
pobierzNastepny()	Pobranie dokumentów nadanych na skrytkę typu PULL	Nazwa: zapytaniePobierz
potwierdzOdebranie()	Potwierdzenie odebrania dokumentu nadanych na skrytkę typu PULL	Nazwa: zapytaniePotwierdz

III.2.4 Skrytka (Box)



Rysunek 17. Skrytka - operacje

Usługa odpowiada za odsyłanie dokumentów/decyzji w trybie przedłożenia z EZD lub innego systemu Zarządzania Dokumentacją na konto Interesanta na platformie ePUAP. Kopia przesyłanego dokumentu jest zapisywana w historii sprawy Interesanta w portalu e-Urzędu.

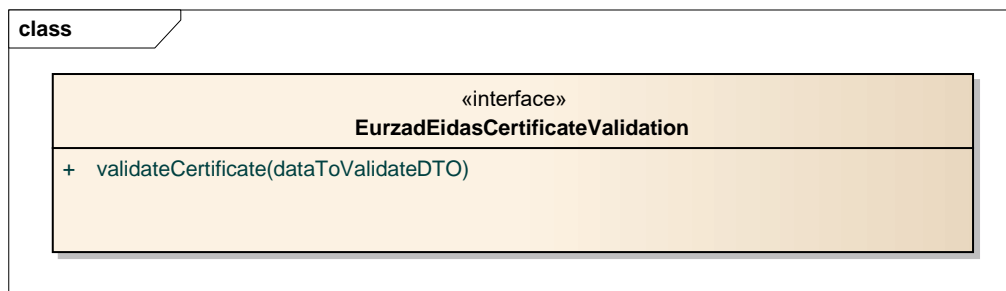
Tabela 11. Operacje usługi [e-Urząd/ePUAP] skrytka

Nazwa operacji	Opis	Parametry
nadaj()	Nadawanie dokumentów (odsyłanie decyzji) w trybie przedłożenia.	Nazwa: podmiot Nazwa: adresSkrytki Nazwa: adresOdpowiedzi Nazwa: czyProbne Nazwa: daneDodatkowe Nazwa: dokument

III.3 Usługi e-Urząd/eIDAS

W rozdziale zostały opisane usługi odpowiadające za obsługę podpisów elektronicznych

III.3.1 CertificateValidation



Rysunek 18. EurzadEidasCertificateValidation – operacje

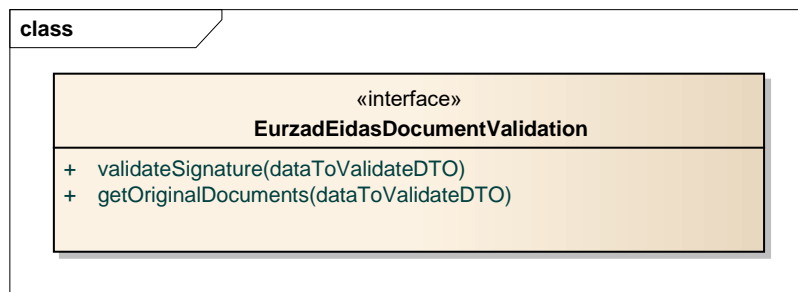
Nazwa dokumentu MUE_130828_2575600_Model_uslug_5_15	Wersja 5.15	Data: 2019-11-22	Autor Comarch SA
--	----------------	---------------------	---------------------

Usługa wykorzystywana jest do sprawdzenia poprawności danego certyfikatu. Wynikiem wywołania usługi są trzy raporty walidacji: diagnosticData (dane diagnostyczne) – zbiór wszystkich użytych danych oraz danych statycznych, detailedReport – szczegółowy raport z końcowego wyniku danych diagnostycznych i polityki walidacji, oraz simpleReport – skrócony raport podsumowujący szczegółowy raport bądź dane diagnostyczne.

Tabela 12. Operacje usługi EurzadEidasCertificateValidation

Nazwa operacji	Opis	Parametry
validateCertificate() «Meth.Type»	«Meth.Notes»Walidacja poprawności danego certyfikatu.	Nazwa: dataToValidateDTO

III.3.2 DocumentValidation



Rysunek 19. EurzadEidasDocumentValidation – operacje

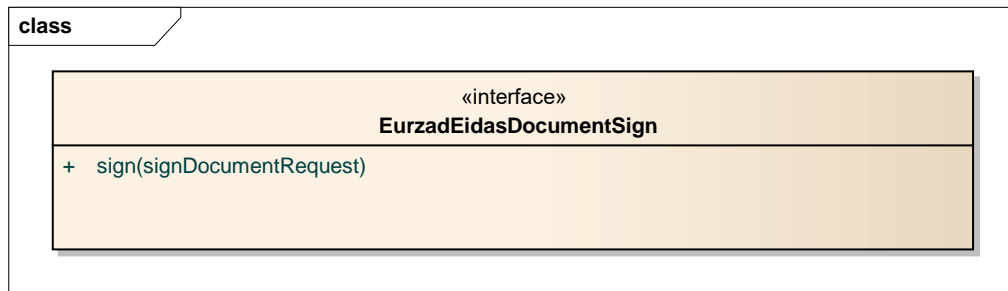
Usługa odpowiada za walidację cyfrowego podpisu dokumentu oraz pobranie listy oryginalnych dokumentów na podstawie przekazanego poprawnie podpisanego pliku. Pierwsza operacja, podobnie jak w przypadku walidacji certyfikatu, zwraca typ złożony zawierający dane diagnostyczne, raport szczegółowy oraz raport skrócony. Wynikiem walidacji jest jeden ze statusów: TOTAL-FAILED (w przypadku niepoprawnego formatu pliku bądź negatywnego wyniku walidacji, INTERMEDIATE (w przypadku pozytywnej walidacji, lecz przy niewystarczającej informacji na temat podpisu), oraz TOTAL-PASSED (w przypadku poprawności całego procesu walidacji).

Tabela 13. Operacje usługi EurzadEidasDocumentValidation

Nazwa operacji	Opis	Parametry
validateSignature() «Meth.Type»	«Meth.Notes»Walidacja poprawności cyfrowego podpisu przesłanego dokumentu.	Nazwa: dataToValidateDTO
getOriginalDocuments()	Pobranie listy oryginalnych dokumentów na podstawie przesłanego poprawnie podpisanego dokumentu.	Nazwa: dataToValidateDTO

Nazwa dokumentu MUE_130828_2575600_Model_uslug_5_15	Wersja 5.15	Data: 2019-11-22	Autor Comarch SA
--	----------------	---------------------	---------------------

III.3.3 DocumentSign



Rysunek 20. EurzadEidasDocumentSign – operacje

Usługa wykorzystywana do cyfrowego podpisu dokumentu, zawiera jedną metodę: sign(). Poza przekazaniem dokumentu do podpisania, operacja przyjmuje także parametry konfiguracyjne (algorytm kryptograficzny, poziom podpisu, opakowanie podpisu) oraz listę dodatkowych dokumentów (dodatkowe referencje w tworzonym podpisie). Wynikiem operacji jest podpisany dokument.

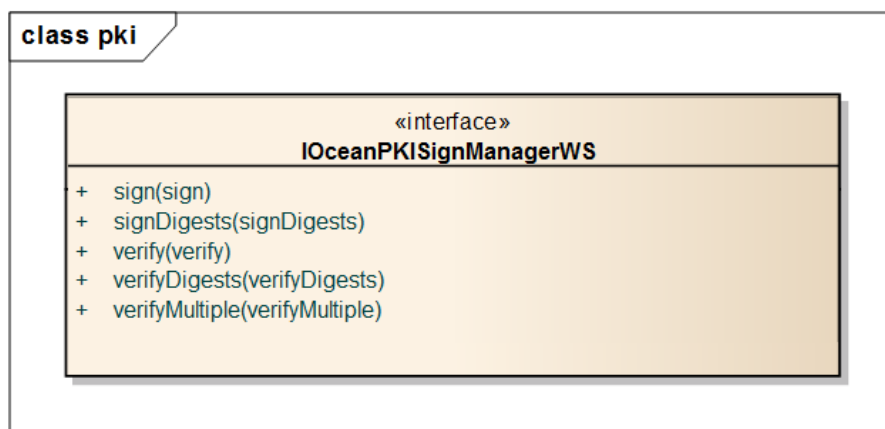
Tabela 14. Operacje usługi EurzadEidasDocumentSign

Nazwa operacji	Opis	Parametry
sign() «Meth.Type»	Podpisanie przekazanego dokumentu, opcjonalnie z listą dokumentów dodatkowych.	Nazwa: signDocumentRequest

III.4 Usługi ESB (dostępne na wszystkich ESB)

W rozdziale zostały opisane usługi regionalnej szyny ESB.

III.4.1 OceanPKIService



Rysunek 21. OceanPKIService - operacje

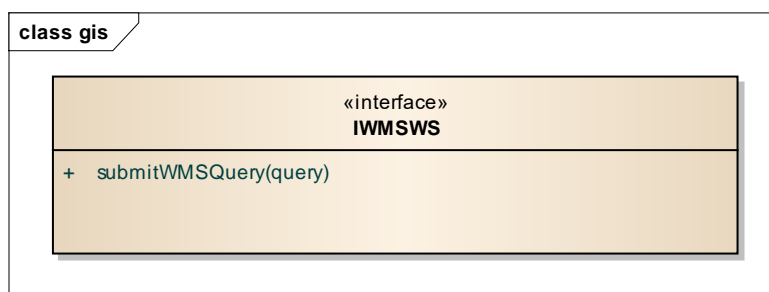
Nazwa dokumentu MUE_130828_2575600_Model_uslug_5_15	Wersja 5.15	Data: 2019-11-22	Autor Comarch SA
--	----------------	---------------------	---------------------

Usługa umożliwia składanie i weryfikację podpisu w XML'owym formacie XAdES (rozszerzenie podpisu w formacie XML-DSig). Obsługiwany jest XAdES-BES. Podpisywane mogą być zewnętrzne pliki (detached signature), dane binarne oraz typu XML osadzone wewnątrz podpisu (enveloping signature) oraz sam podpis może być osadzany wewnątrz dokumentów XML, który podpisuje (enveloped signature).

Tabela 15. Operacje usługi OceanPKIService

Nazwa operacji	Opis	Parametry
sign()	Metoda umożliwia podpis dokumentu w formacie XADES-BES.	Nazwa: sign
verify()	Metoda weryfikuje prawdziwość i ważność podpisu.	Nazwa: verify
verifyMultiple()	Weryfikuje podpisy równoległe dokumentu.	Nazwa: verifyMultiple
signDigests()	Metoda umożliwia podpis dokumentu w formacie XADES-BES. Dokumenty detached przesyłane są w formacie nazwaPliku oraz jego skrót SHA1 zakodowany przy użyciu Base64.	Nazwa: signDigests
verifyDigests()	Metoda weryfikuje prawdziwość i ważność podpisu. Dokumenty detached przesyłane są w formacie nazwaPliku oraz jego skrót SHA1 zakodowany przy użyciu Base64.	Nazwa: verifyDigests

III.4.2 WMSService



Rysunek 22. WMSService - operacje

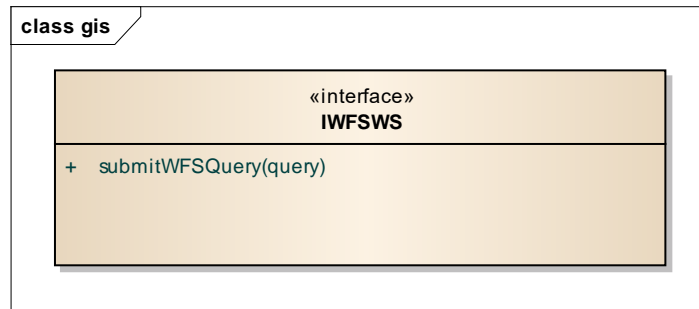
Usługa umożliwia pobieranie danych przestrzennych, na podstawie zapytania WMS przekazywanego do serwera danych przestrzennych. Źródło udostępnianych danych jest konfigurowane na poziomie instancji usługi - by udostępnić możliwość pobierania danych z wielu różnych lokalizacji należy skonfigurować wiele różnych instancji tej usługi.

Tabela 16. Operacje usługi WMSService

Nazwa operacji	Opis	Parametry
submitWMSQuery()	Pobranie danych z serwerów mapowych, które udostępniają dane przestrzenne m.in. GIS	Nazwa: query

Nazwa dokumentu MUE_130828_2575600_Model_uslug_5_15	Wersja 5.15	Data: 2019-11-22	Autor Comarch SA
--	----------------	---------------------	---------------------

III.4.3 WFSService



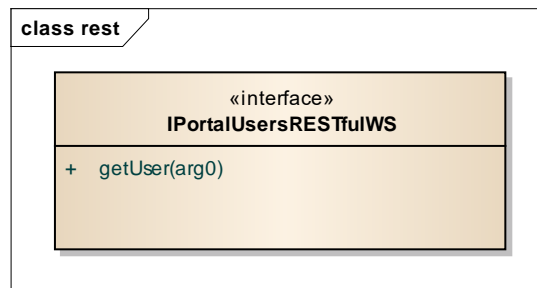
Rysunek 23. WFSService - operacje

Usługa umożliwia pobieranie danych przestrzennych na podstawie zapytania WFS przekazywanego do serwera. Źródło udostępnianych danych jest konfigurowane na poziomie instancji usługi - by udostępnić możliwość pobierania danych z wielu różnych lokalizacji należy skonfigurować wiele różnych instancji tej usługi.

Tabela 17. Operacje usługi WFSService

Nazwa operacji	Opis	Parametry
submitWFSQuery()	Pobranie danych z serwerów mapowych, które udostępniają dane przestrzenne m.in. GIS	Nazwa: query

III.4.4 UserService



Rysunek 24. UserService – operacje

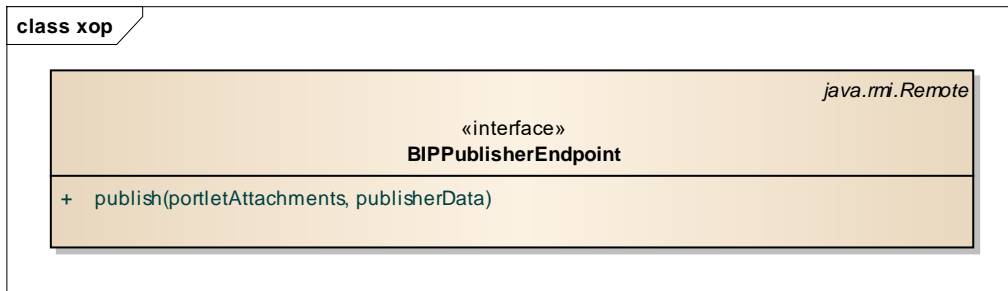
Usługa umożliwia pobranie informacji o użytkowniku dostępnych w Profilu Interesanta.

Tabela 18. Operacje usługi UserService

Nazwa operacji	Opis	Parametry
getUser()	Pobranie danych użytkownika	Nazwa: arg0

Nazwa dokumentu MUE_130828_2575600_Model_uslug_5_15	Wersja 5.15	Data: 2019-11-22	Autor Comarch SA
--	----------------	---------------------	---------------------

III.4.5 BIPPublisherService



Rysunek 25. BIPPublisherService - operacje

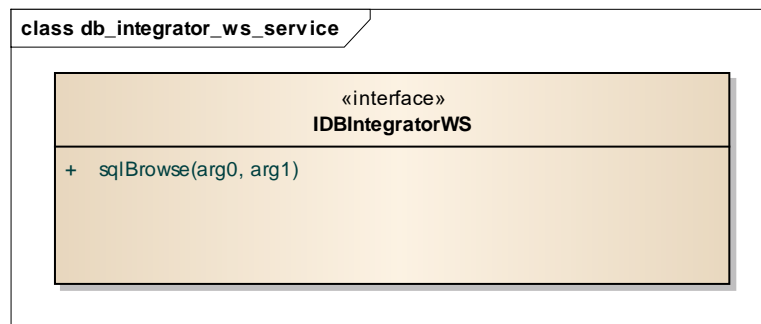
Usługa umożliwia publikację zasobów w Biuletynie Informacji Publicznej, będącym częścią Portalu Informacyjnego.

Tabela 19. Operacje usługi BIPPublisherService

Nazwa operacji	Opis	Parametry
publish()	Metoda tworzy/modyfikuje stronę BIP zgodnie z parametrami wywołania, a następnie zwraca odnośnik (URL) do zmodyfikowanej strony.	Nazwa: portletAttachments Nazwa: publisherData

III.5 Usługi RESB (regionalnej ESB)

III.5.1 DBIntegrator



Rysunek 26. DBIntegrator - operacje

Dostarcza funkcje szyny danych, tj. pozwala na udostępnianie w postaci usług Web Services danych zgromadzonych w wielu bazach danych.

Dostęp do bazy danych musi być zdefiniowany w ramach serwera aplikacyjnego (prawidłowo skonfigurowane połączenie do bazy danych).

Zarówno nazwa źródła danych jak i treść zapytania SQL są konfigurowane na poziomie instancji usługi - by udostępnić możliwość wykonywania wielu różnych zapytań należy skonfigurować wiele różnych instancji tej usługi. Takie rozwiązanie umożliwia dostęp do wszelakich danych zgromadzonych w bazach danych w bezpieczny sposób (to administrator środowiska definiuje źródła danych i zapytania).

Nazwa dokumentu MUE_130828_2575600_Model_uslug_5_15	Wersja 5.15	Data: 2019-11-22	Autor Comarch SA
--	----------------	---------------------	---------------------

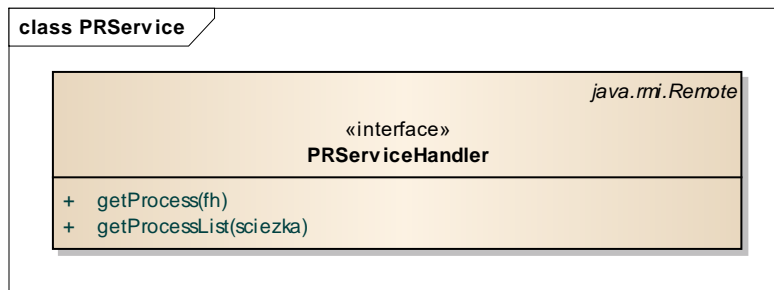
Tabela 20. Operacje usługi DBIntegrator

Nazwa operacji	Opis	Parametry
sqlBrowse()	Metoda zwraca zawartość struktur w integrowanej bazie danych na podstawie parametrów zapytania SQL.	Nazwa: arg0 Nazwa: arg1

III.6 Usługi RDP (centralnego Repozytorium Definicji Procesów)

W rozdziale zostały opisane usługi centralnego Repozytorium Definicji Procesów.

III.6.1 PRService



Rysunek 27. PRService - operacje

Usługa zapewnia dostęp do centralnego repozytorium definicji procesów. Umożliwia wbudowanym w EZD repozytorium lokalnym przeglądanie zawartości repozytorium centralnego oraz importowanie definicji procesów. Metoda getProcessList pozwala na pobranie struktury i zawartości repozytorium: katalogów, procesów i ich wersji. Podczas importu wybranej definicji procesu repozytorium lokalne pobiera przy użyciu metody getProcess archiwum zip zawierające definicję procesu i umieszcza ją w swoim systemie plików.

Tabela 21. Operacje usługi PRService

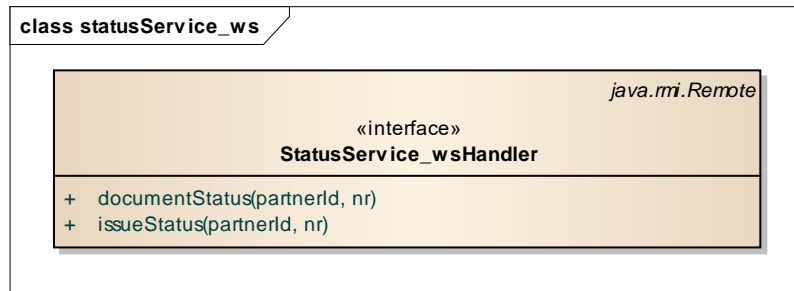
Nazwa operacji	Opis	Parametry
getProcess()	Pobiera plik z definicją procesu z podanej lokalizacji w repozytorium.	Nazwa: fh
getProcessList()	Pobiera listę procesów dla zadanego katalogu repozytorium.	Nazwa: sciezka

III.7 Usługi EZD

W rozdziale zostały opisane usługi Elektronicznego Zarządzania Dokumentacją.

Nazwa dokumentu MUE_130828_2575600_Model_usług_5_15	Wersja 5.15	Data: 2019-11-22	Autor Comarch SA
--	----------------	---------------------	---------------------

III.7.1 StatusService



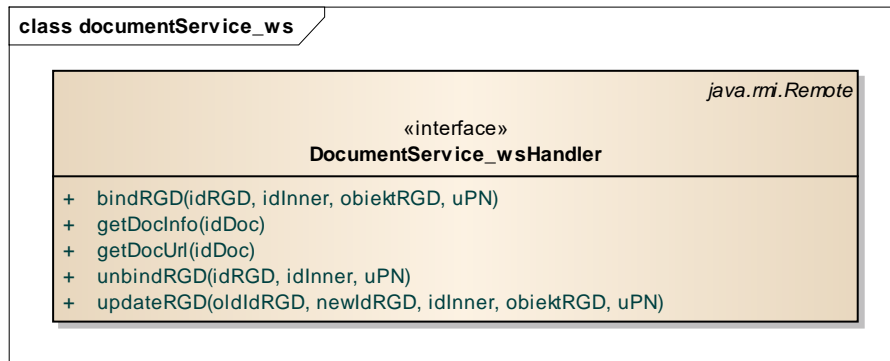
Rysunek 28. StatusService – operacje

Usługa wykorzystywana jest do sprawdzenia stanu w jakim znajduje się sprawa w systemie EZD. Umożliwia sprawdzenie stanu sprawy papierowej – na podstawie numeru ewidencyjnego nadanego przez kancelarię lub stanu sprawy elektronicznej – na podstawie identyfikatora nadanego przez e-Urząd.

Tabela 22. Operacje usługi statusService

Nazwa operacji	Opis	Parametry
documentStatus()	Sprawdzenie statusu sprawy papierowej	Nazwa: partnerId Nazwa: nr
issueStatus()	Sprawdzenie statusu sprawy elektronicznej	Nazwa: partnerId Nazwa: nr

III.7.2 DocumentService



Rysunek 29. DocumentService – operacje

Usługa zapewniająca integrację z modułem PLP. Metoda bindRGD umożliwia modułowi PLP utworzenie powiązania dokumentu w systemie EZD – pisma lub sprawy z obiektem RGD w systemie PLP. W parametrach metody bindRGD przekazywane są identyfikatory: obiektu RGD w systemie PLP, oraz dokumentu w systemie EZD. Metoda getDocUrl umożliwia modułowi PLP pobranie na podstawie identyfikatora dokumentu przekazanego w parametrze linku do wyświetlenia dokumentu w systemie EZD.

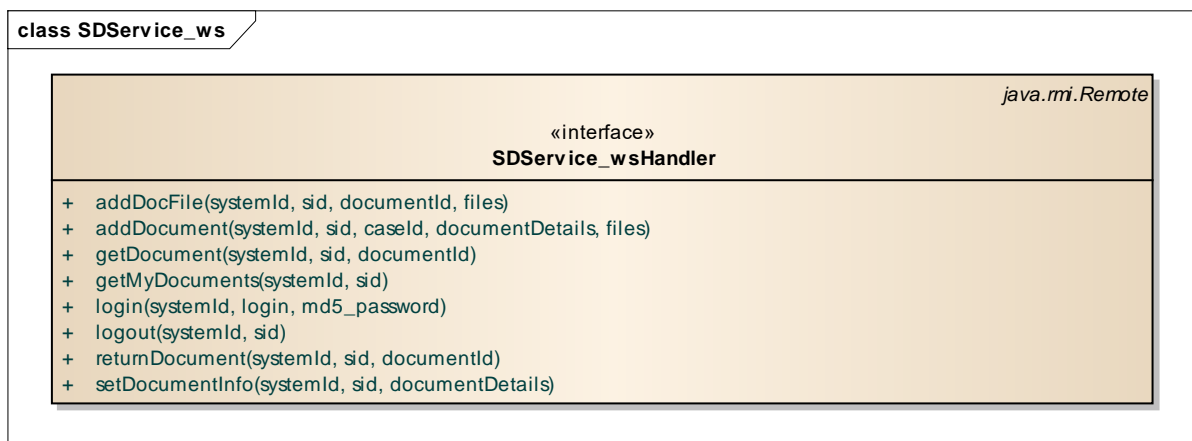
Tabela 23. Operacje usługi documentService

Nazwa operacji	Opis	Parametry
bindRGD()	Powiązanie RGD z dokumentem	Nazwa: idRGD Nazwa: idInner

Nazwa dokumentu MUE_130828_2575600_Model_uslug_5_15	Wersja 5.15	Data: 2019-11-22	Autor Comarch SA
--	----------------	---------------------	---------------------

Nazwa operacji	Opis	Parametry
		Nazwa: obiektRGD Nazwa: uPN
getDocUrl()	Pobiera url do widoku dokumentu o zadanym id	Nazwa: idDoc
updateRGD()	Aktualizacja obiektu RGD w systemie EZD	Nazwa: oldIdRGD Nazwa: newIdRGD Nazwa: idInner Nazwa: obiektRGD Nazwa: uPN
unbindRGD()	Zrywa wiązanie między obiektem RGD a dokumentem	Nazwa: idRGD Nazwa: idInner Nazwa: uPN
getDocInfo()	Zwraca informacje o sprawie/piśmie o zadanym numerze identyfikacyjnym lub komunikat o błędnym numerze identyfikacyjnym, jeśli pismo nie zostało odnalezione.	Nazwa: idDoc

III.7.3 SDService



Rysunek 30. SDService – operacje

Usługa udostępnia metody umożliwiające Systemom Dziedzinowym współpracę z EZD w zakresie zarządzania pismami i sprawami. Model integracji zakłada, że zintegrowane Systemy Dziedzinowe (SD) są wprowadzane do słownika Systemów Dziedzinowych w EZD. EZD umożliwia przekazanie pism do wybranego SD, co powoduje oznaczenie pisma jako udostępnionego do pobrania dla SD. System Dziedzinowy działa w imieniu zalogowanego użytkownika i pobiera listę pism udostępnionych dla danego Systemu.

Tabela 24. Operacje usługi SDService

Nazwa operacji	Opis	Parametry
login()	Zalogowanie do systemu EZD użytkownika reprezentowanego przez SD.	Nazwa: systemId Nazwa: login Nazwa: md5_password
logout()	Wylogowanie, zakończenie sesji.	Nazwa: systemId Nazwa: sid
getMyDocuments()	Pobranie listy pism przypisanych	Nazwa: systemId

Nazwa dokumentu MUE_130828_2575600_Model_uslug_5_15	Wersja 5.15	Data: 2019-11-22	Autor Comarch SA
--	----------------	---------------------	---------------------

Nazwa operacji	Opis	Parametry
	do użytkownika i udostępnionych dla SD.	Nazwa: sid
addDocument()	Dodanie pisma/decyzji/odpowiedzi wraz z plikiem pisma/decyzji/odpowiedzi na pismo udostępnione dla SD.	Nazwa: systemId Nazwa: sid Nazwa: caseId Nazwa: documentDetails Nazwa: files
getDocument()	Pobranie informacji (w tym metadanych i plików) pisma przypisanego do użytkownika i udostępnionego dla SD.	Nazwa: systemId Nazwa: sid Nazwa: documentId
addDocFile()	Dodanie pliku do pisma.	Nazwa: systemId Nazwa: sid Nazwa: documentId Nazwa: files
setDocumentInfo()	Zmiana metadanych pisma udostępnionego dla SD.	Nazwa: systemId Nazwa: sid Nazwa: documentDetails
returnDocument()	Zwrot udostępnionego pisma do SD.	Nazwa: systemId Nazwa: sid Nazwa: documentId

III.7.4 SDExtService

Usługa udostępnia metody umożliwiające Systemom Dziedzicznym zalogowanie do systemu EZD oraz współpracę w zakresie zarządzania pismami i sprawami.

Tabela 25 Operacje usługi SDExtService

Nazwa operacji	Opis	Parametry
login()	Zalogowanie do systemu EZD użytkownika reprezentowanego przez SD. Sesja stworzona przez metodę będzie miała czas ważności równy 60 minut	Nazwa: login Nazwa: password Nazwa: sid
loginUser	Zalogowanie do systemu EZD użytkownika reprezentowanego przez SD w imieniu innego użytkownika	Nazwa: login Nazwa: password Nazwa: userId Nazwa: sid
logout	Wylogowanie z systemu EZD użytkownika reprezentowanego przez SD i zakończenie sesji	Nazwa: sid Nazwa: logout
getMyDocuments	Zwracanie listy pism, spełniających warunki konieczne	Nazwa: sessionId Nazwa: systemId Nazwa: userId Nazwa: data Nazwa: getMyDocumentsResponse
getDocument	Zwracanie pisma o zadanym identyfikatorze	Nazwa: sessionId Nazwa: systemId Nazwa: userId

Nazwa dokumentu MUE_130828_2575600_Model_usług_5_15	Wersja 5.15	Data: 2019-11-22	Autor Comarch SA
--	----------------	---------------------	---------------------

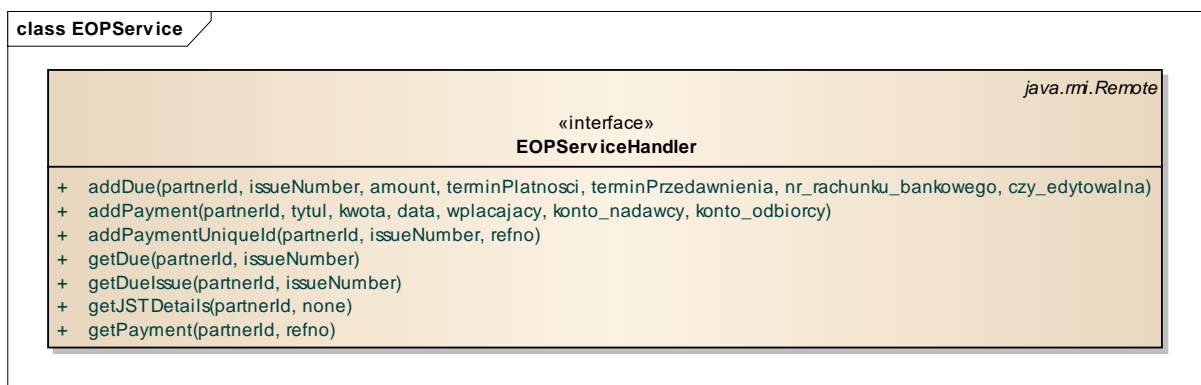
Nazwa operacji	Opis	Parametry
		Nazwa: documentId Nazwa: getDocumentResponse
getDocumentAttachment	Zwracanie załącznika o zadanym identyfikatorze	Nazwa: sessionToken Nazwa: systemId Nazwa: userId Nazwa: docField Nazwa: getDocumentAttachmentResponse
getAddressBookList	Zwracanie książki adresowej EZD	Nazwa: sessionToken Nazwa: systemId Nazwa: data Nazwa: getAddressBookListResponse
getAddressBookListCSV	Pobieranie wygenerowanego pliku csv z książką adresową do SD za pośrednictwem serwera FTP	Nazwa: sessionToken Nazwa: systemId Nazwa: data Nazwa: getAddressBookListCSVResponse
createCaseSD	Utworzenie nowej sprawy w EZD na rzecz SD	Nazwa: sessionToken Nazwa: systemId Nazwa: userId Nazwa: title Nazwa: jrwa Nazwa: deadline Nazwa: createCaseSDResponse
returnDocument	Zwracanie dokumentu z SD do EZD	Nazwa: sessionToken Nazwa: systemId Nazwa: userId Nazwa: documentId Nazwa: returnDocumentResponse
getDocumentStatus	Zwracanie statusu dokumentu w EZD	Nazwa: sessionToken Nazwa: systemId Nazwa: userId Nazwa: documentId Nazwa: getDocumentStatusResponse
addDocument	Przekazanie do EZD dokumentu utworzonego w SD w celu jego akceptacji, podpisania i przesłania do adresata (lub adresatów)	Nazwa: sessionToken Nazwa: systemId Nazwa: userId Nazwa: caseId Nazwa: documentId Nazwa: dostep Nazwa: rodzajDokumentu Nazwa: details Nazwa: addDocumentResponse
addDocumentAttachment	Dodanie do dokumentu utworzonego w EZD (definiowanego przez identyfikator dokumentu) załącznika przez podanie metadanych pliku oraz linku do lokalizacji pliku w katalogu 'upload' na serwerze FTP	Nazwa: sessionToken Nazwa: systemId Nazwa: userId Nazwa: documentId Nazwa: dataAktualizacji Nazwa: files Nazwa: addDocumentAttachmentResponse

Nazwa dokumentu MUE_130828_2575600_Model_uslug_5_15	Wersja 5.15	Data: 2019-11-22	Autor Comarch SA
--	----------------	---------------------	---------------------

Nazwa operacji	Opis	Parametry
		e
getUserList	Zwracanie danych w postaci listy użytkowników wraz z komórkami organizacyjnymi, do których są przypisani	Nazwa: sessionToken Nazwa: systemId Nazwa: getUserListResponse
getStructureList	Zwracanie struktury organizacyjnej z EZD	Nazwa: sessionToken Nazwa: systemId Nazwa: data Nazwa: getStructureListResponse

III.8 Usługi EOP

III.8.1 EOPService



Rysunek 31. EOPService - operacje

Usługa zapewniająca dostęp do modułu ewidencji płatności. Umożliwia dodanie wpłat i należności do bazy danych modułu EOP – przy pomocy odpowiednio metod addDue i addPayment. Metoda addPaymentUniquelId umożliwia wiązanie ich z numerami referencyjnymi wpłat. W momencie rozpoczęcia elektronicznej płatności eUrząd przekazuje do EOP numer referencyjny – identyfikator płatności. Usługa umożliwia również monitorowanie stanu rozliczenia spraw – metoda getDueIssue umożliwia pobranie wszystkich należności ramach sprawy wraz ze stanem ich rozliczenia (kwotą pozostała do zapłaty).

Tabela 26. Operacje usługi EOPService

Nazwa operacji	Opis	Parametry
addDue()	Dodanie należności	Nazwa: partnerId Nazwa: issueNumber Nazwa: amount Nazwa: terminPlatnosci Nazwa: terminPrzedawnienia Nazwa: nr_rachunku_bankowego Nazwa: czy_edytowalna

Nazwa dokumentu MUE_130828_2575600_Model_uslug_5_15	Wersja 5.15	Data: 2019-11-22	Autor Comarch SA
--	----------------	---------------------	---------------------

Nazwa operacji	Opis	Parametry
addPayment()	Dodanie wpłaty	Nazwa: partnerId Nazwa: tytuł Nazwa: kwota Nazwa: data Nazwa: wplacajacy Nazwa: konto_nadawcy Nazwa: konto_odbiorcy
addPaymentUniquel d()	Dodanie unikalnego identyfikatora płatności do sprawy	Nazwa: partnerId Nazwa: issueNumber Nazwa: refno
getDue()	Pobranie informacji o należności na podstawie numeru referencyjnego.	Nazwa: partnerId Nazwa: issueNumber
getDuelssue()	Pobranie stanu rozliczenia sprawy (wszystkich należności w ramach sprawy).	Nazwa: partnerId Nazwa: issueNumber
getJSTDetails()	Pobranie informacji adresowych i kont bankowych Partnera	Nazwa: partnerId Nazwa: none
getPayment()	Pobranie informacji o płatności na podstawie numeru referencyjnego.	Nazwa: partnerId Nazwa: refno

III.8.2 EOPSDExtService

Usługa zapewniająca dostęp do modułu ewidencji płatności. Zwraca informacje o wpłatach dotyczących należności dodanych przez SD – przy pomocy metod getSDPayments. Metoda addSDDue pozwala na dodanie należności o zadanym identyfikatorze, natomiast metoda returnSDPayment na wycofanie rozliczenia należności.

Tabela 27. Operacje usługi EOPSDExtService

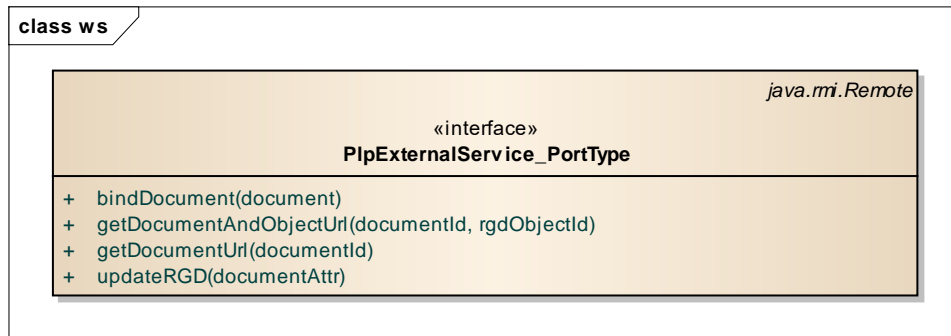
Nazwa operacji	Opis	Parametry
getSDPayments	Zwracanie informacji o wpłatach dotyczących należności dodanych przez SD	Nazwa: systemID Nazwa: dataParowania Nazwa: getSDPaymentResponse
addSDDue	Dodanie należności o zadanym identyfikatorze	Nazwa: systemId Nazwa: caseIS Nazwa: documentId Nazwa: refNo Nazwa: numerKonta Nazwa: tytulNaleznosci Nazwa: kwotaNaleznosci Nazwa: czyAktualizacja Nazwa: terminPlatnosci Nazwa: terminPrzedawnienia Nazwa: czyEdytowalna Nazwa: addDueResponse
returnSDPayment	Wycofanie rozliczenia należności	Nazwa: systemId Nazwa: refNo Nazwa: paymentId Nazwa: returnSDPaymentResponse

Nazwa dokumentu MUE_130828_2575600_Model_uslug_5_15	Wersja 5.15	Data: 2019-11-22	Autor Comarch SA
--	----------------	---------------------	---------------------

III.9 Usługi PLP

W rozdziale zostały opisane usługi Przestrzennej Lokalizacji Pism i Spraw. Opisane usługi dotyczą komunikacji pomiędzy PLP i EZD. Usługi udostępniające dane w postaci np. WMS, WFS udostępniane są bezpośrednio przez Geoserver.

III.9.1 PLPExternal



Rysunek 32. PLPExternal - operacje

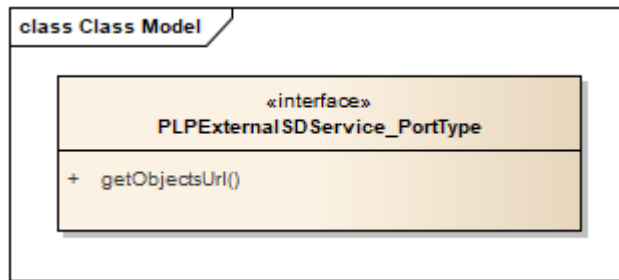
Usługa zapewniająca komunikację EZD z PLP. Umożliwia powiązywanie pism lub spraw z obiektami RGD na podstawie numerów działek lub adresów, a także pozwala pobrać łącze do obiektu RGD w PLP. Umożliwia również, na żądanie operatora, aktualizację danych obiektu RGD.

Tabela 28. Operacje usługi PLPExternal

Nazwa operacji	Opis	Parametry
bindDocument()	Umożliwia powiązanie pisma lub sprawy z obiektem RGD na podstawie numeru działki lub adresu.	Nazwa: document
getDocumentUrl()	Metoda pozwala na pobranie dokładnego adresu prowadzącego do wyświetlenia obiektów związanych ze sprawą.	Nazwa: documentId
updateRgd()	Aktualizacja obiektu RGD.	Nazwa: documentAttr
getDocumentAndObjectUrl()	Metoda pozwala na pobranie dokładnego adresu prowadzącego do wyświetlenia konkretnego obiektu związanego ze sprawą.	Nazwa: documentId Nazwa: rgdObjectId

Nazwa dokumentu MUE_130828_2575600_Model_usług_5_15	Wersja 5.15	Data: 2019-11-22	Autor Comarch SA
--	----------------	---------------------	---------------------

III.9.2 PLPEExternalSD



Rysunek 33 PLPEExternalSD

Usługa zapewniająca komunikację SD z PLP. Umożliwia pobranie łącza do obiektów RGD wyświetlanych w PLP.

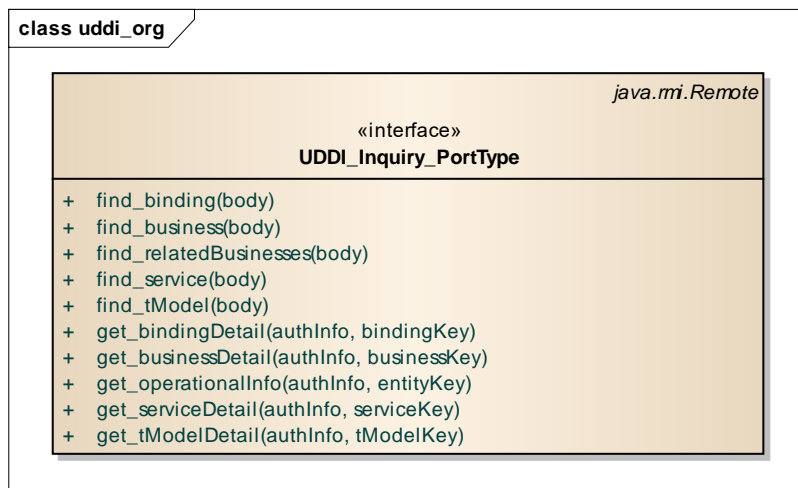
Tabela 29 Operacje usługi PLPEExternalSD

Nazwa operacji	Opis	Parametry
getObjectsUrl()	Umożliwia pobranie dokładnego adresu w systemie PLP prowadzącego do wyświetlenia konkretnych obiektów RGD	Nazwa: obiekty

III.10 Usługi WKSP

W rozdziale zostały opisane usługi Wojewódzkiego Katalogu Usług Publicznych. Usługi umożliwiają przede wszystkim subskrybowanie zawartości Lokalnych Katalogów Usług Publicznych. Wszystkie opisane usługi są zgodne z specyfikacją UDDI v3 http://www.uddi.org/pubs/uddi_v3.htm i zostały wykorzystane do budowy WKSP zgodnie z przeznaczeniem i bez wprowadzania jakichkolwiek zmian w ich definicjach.

III.10.1 WKSPInquiry



Nazwa dokumentu MUE_130828_2575600_Model_usług_5_15	Wersja 5.15	Data: 2019-11-22	Autor Comarch SA
--	----------------	---------------------	---------------------

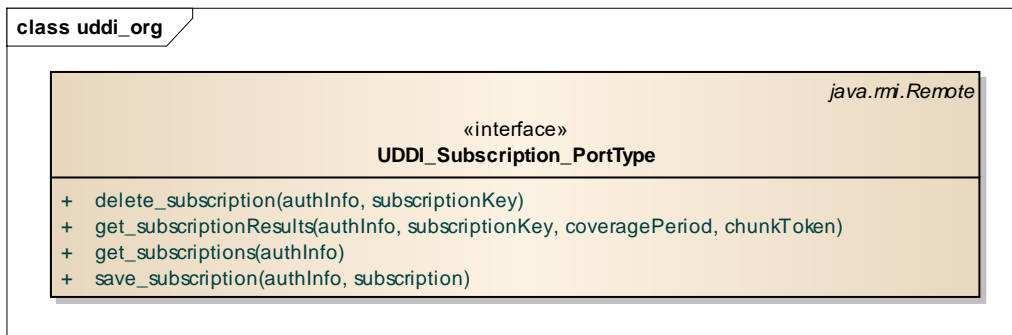
Rysunek 34. WKSPInquiry - operacje

Opis operacji znajduje się w przytoczonej dokumentacji specyfikacji UDDI: http://www.uddi.org/pubs/uddi_v3.htm (dokładnie na stronie http://www.uddi.org/pubs/uddi_v3.htm#_Toc85908076). Usługa może wykonywać następujące operacje:

Tabela 30. Operacje usługi WKSPInquiry

Nazwa operacji	Parametry
get_tModelDetail()	Nazwa: authInfo Nazwa: tModelKey
get_bindingDetail()	Nazwa: authInfo Nazwa: bindingKey
find_service()	Nazwa: body
get_serviceDetail()	Nazwa: authInfo Nazwa: serviceKey
find_binding()	Nazwa: body
get_businessDetail()	Nazwa: authInfo Nazwa: businessKey
find_tModel()	Nazwa: body
find_relatedBusinesses()	Nazwa: body
find_business()	Nazwa: body
get_operationalInfo()	Nazwa: authInfo Nazwa: entityKey

III.10.2 WKSPSubscription



Rysunek 35 WKSPSubscription - operacje

Usługa służy do zarządzania subskrypcjami WKSP. Usługa jest zgodna z specyfikacją UDDI v3 http://www.uddi.org/pubs/uddi_v3.htm. Szczegółowe informacje znajdują się pod adresem http://www.uddi.org/pubs/uddi_v3.htm#_Toc85908128.

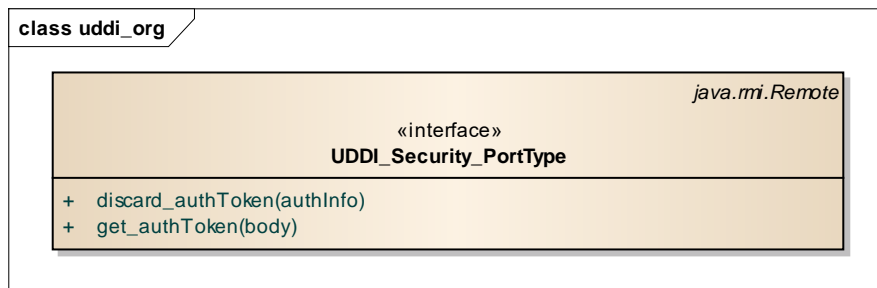
Tabela 31. Operacje usługi WKSPSubscription

Nazwa operacji	Opis	Parametry
delete_subscription()	Metoda służąca do usuwania subskrypcji.	Nazwa: authInfo Nazwa: subscriptionKey
save_subscription()	Metoda służąca dodawaniu nowej subskrypcji.	Nazwa: authInfo Nazwa: subscription
get_subscriptionResults()	Metoda służąca do pobierania wyników subskrypcji	Nazwa: authInfo Nazwa: subscriptionKey Nazwa: coveragePeriod Nazwa: chunkToken

Nazwa dokumentu MUE_130828_2575600_Model_uslug_5_15	Wersja 5.15	Data: 2019-11-22	Autor Comarch SA
--	----------------	---------------------	---------------------

Nazwa operacji	Opis	Parametry
get_subscriptions()	Metoda służąca do pobierania listy subskrybcji.	Nazwa: authInfo

III.10.3 WKSPSecurity



Rysunek 36. WKSPSecurity - operacje

Usługa służąca do tworzenia oraz unieważniania tokenu bezpieczeństwa, który jest używany do zabezpieczenia usług WKSP. Usługa jest zgodna z specyfikacją UDDI v3 http://www.uddi.org/pubs/uddi_v3.htm. Szczegółowe informacje znajdują się pod adresem http://www.uddi.org/pubs/uddi_v3.htm#_Toc85908115.

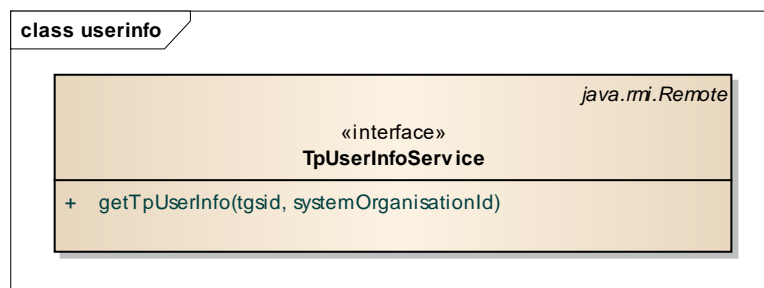
Tabela 32. Operacje usługi WKSPSecurity

Nazwa operacji	Opis	Parametry
get_authToken()	Metoda tworzy token bezpieczeństwa.	Nazwa: body
discard_authToken()	Metoda unieważnia token bezpieczeństwa.	Nazwa: authInfo

III.11 Usługi zewnętrzne – EPUAP

Szczegóły techniczne poniższych usług znajdują się na stronie : <http://epuap.gov.pl> w sekcji Pomoc -> Integratory -> Wprowadzenie.

III.11.1 TrustProfile



Rysunek 37. TrustProfile - operacje

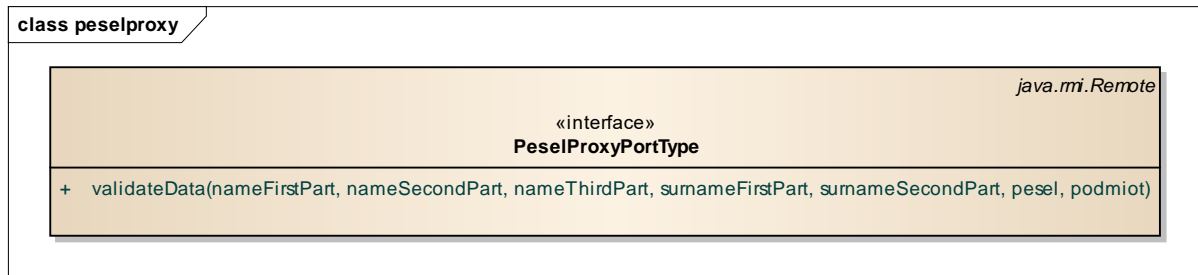
Usługa sieciowa, dostarcza tych samych danych o użytkowniku co analiza podpisu potwierdzonego profilem zaufanym tego użytkownika.

Tabela 33. Operacje usługi TrustProfile

Nazwa dokumentu MUE_130828_2575600_Model_usług_5_15	Wersja 5.15	Data: 2019-11-22	Autor Comarch SA
--	----------------	---------------------	---------------------

Nazwa operacji	Opis	Parametry
getTpUserInfo()	Zwraca ona dokument XML taki jak ten zawarty w sekcji ClaimedRole podpisu potwierdzonego profilem zaufanym (claimedRole) oraz adres e-mail z konta użytkownika (accountEmailAddress).	Nazwa: systemOrganisationId

III.11.2 PESEL



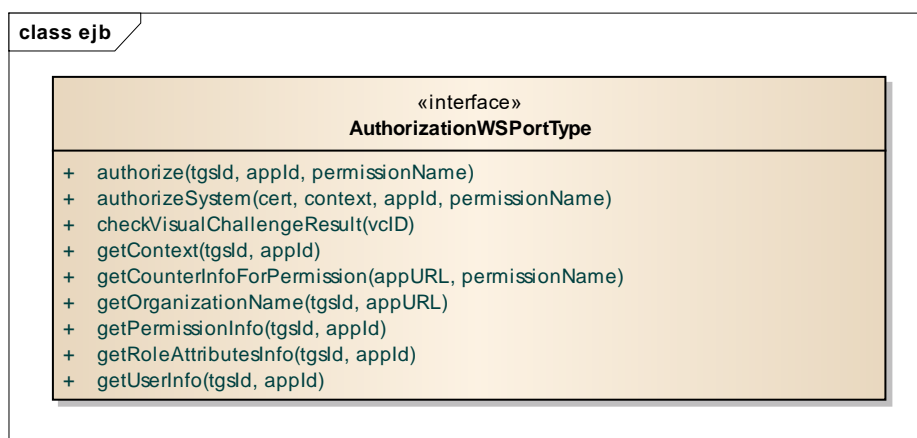
Rysunek 38. PESEL - operacje

Interfejs odpowiada za weryfikację danych w rejestrze PESEL.

Tabela 34. Operacje usługi PESEL

Nazwa operacji	Opis	Parametry
validateData()	Operacja weryfikacji (validateData) umożliwi sprawdzenie czy dane (imię, nazwisko, pesel) są zgodne z danymi w rejestrze PESEL. Wynikiem sprawdzenia jest wartość logiczna – prawda, fałsz – oznaczająca odpowiednio zgodność i niezgodność danych.	Nazwa: nameFirstPart Nazwa: nameSecondPart Nazwa: nameThirdPart Nazwa: surnameFirstPart Nazwa: surnameSecondPart Nazwa: pesel Nazwa: podmiot

III.11.3 Authorization



Rysunek 39. Authorization - operacje

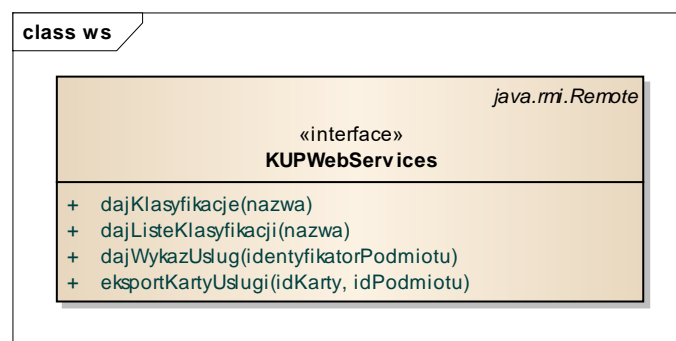
Nazwa dokumentu MUE_130828_2575600_Model_uslug_5_15	Wersja 5.15	Data: 2019-11-22	Autor Comarch SA
--	----------------	---------------------	---------------------

Usługa umożliwia wykonanie operacji zapytania o kontekst zalogowanego użytkownika (informacje o podmiocie, użytkownika). Dokumentacja usługi "AuthorizationWS" oferowanej przez EPUAP dostępna jest na stronie Instytucji – dokument „Współpraca ePUAP z systemami zewnętrznymi” rozdział 2.

Tabela 35. Operacje usługi Authorization

Nazwa operacji	Opis	Parametry
authorize()	Autoryzacja użytkownika na podstawie tgs id, identyfikatora aplikacji i nazwy uprawnienia.	Nazwa: tgsId Nazwa: appld Nazwa: permissionName
authorizeSystem()	Autoryzacja systemu.	Nazwa: cert Nazwa: context Nazwa: appld Nazwa: permissionName
checkVisualChallengeResult()	Metoda sprawdza czy autentykacja przez VC powiodła się.	Nazwa: vcID
getContext()	Zwraca nazwę kontekstu organizacji dla zautentykowanego użytkownika.	Nazwa: tgsId Nazwa: appld
getCounterInfoForPermission()	Metoda zwraca szczegółowe informacje o uprawnieniach.	Nazwa: appURL Nazwa: permissionName
getOrganizationName()	Zwraca informacje o zautentykowanej organizacji.	Nazwa: tgsId Nazwa: appURL
getPermissionInfo()	Zwraca listę uprawnień dla zautentykowanego użytkownika.	Nazwa: tgsId Nazwa: appld
getRoleAttributesInfo()	Zwraca listę atrybutów przypisanych do roli dla zautentykowanego użytkownika.	Nazwa: tgsId Nazwa: appld
getUserInfo()	Zwraca informację o zautentykowanym użytkowniku.	Nazwa: tgsId Nazwa: appld

III.11.4 KUP



Rysunek 40. KUP - operacje

Usługa definiuje zestaw operacji umożliwiających zarządzanie usługami oraz ich wyszukiwanie.

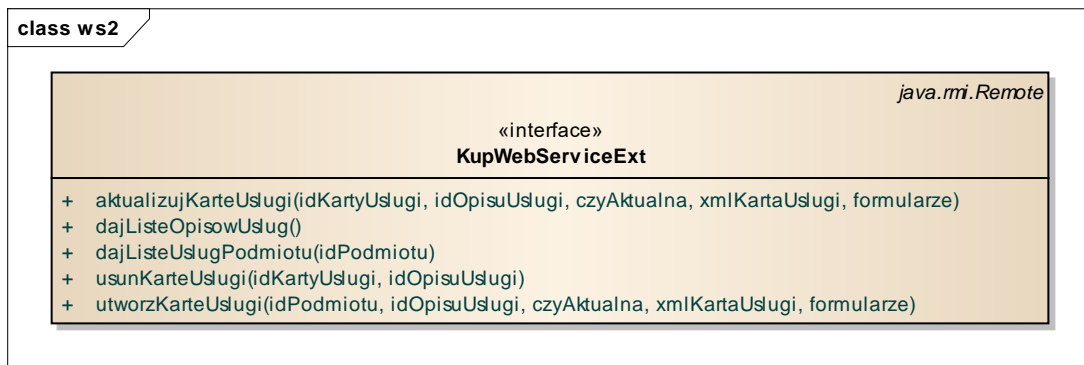
Tabela 36. Operacje usługi KUP

Nazwa operacji	Opis	Parametry
dajKlasyfikacje()	metoda zwraca klasyfikację o nazwie podanej w parametrze wraz z pozycjami do niej przypisanymi.	Nazwa: nazwa

Nazwa dokumentu MUE_130828_2575600_Model_uslug_5_15	Wersja 5.15	Data: 2019-11-22	Autor Comarch SA
--	----------------	---------------------	---------------------

Nazwa operacji	Opis	Parametry
eksportKartyUslugi()	Metoda pozwala na pobranie karty usługi.	Nazwa: idKarty Nazwa: idPodmiotu
dajListeKlasyfikacji()	Zwraca listę nazw klasyfikacji, które zawierają ciąg podany w parametrze metody.	Nazwa: nazwa
dajWykazUslug()	metoda zwraca wykaz usług dla systemu o identyfikatorze przekazanym w parametrze.	Nazwa: identyfikatorPodmiotu

III.11.5 KUPExtension



Rysunek 41. KUPExtension – operacje

Interfejs definiujący zestaw operacji umożliwiających zarządzanie usługami oraz ich wyszukiwanie.

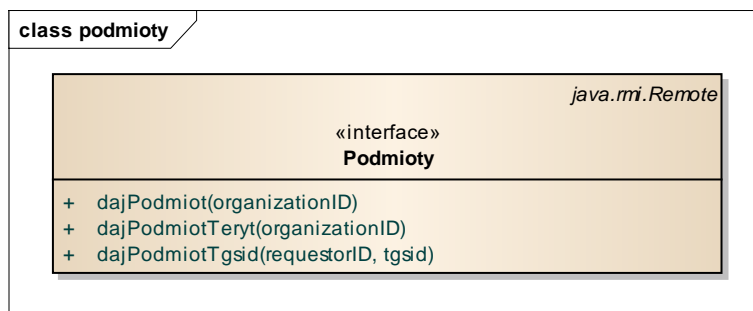
Tabela 37. Operacje usługi KUPExtension

Nazwa operacji	Opis	Parametry
usunKarteUslugi()	Poprzez tę metodę, uprawniony użytkownik może usunąć kartę usługi w systemie ePUAP.	Nazwa: idKartyUslugi Nazwa: idOpisuUslugi
aktualizujKarteUslugi()	Poprzez tę metodę, uprawniony użytkownik może zaimportować i zaktualizować kartę usługi w systemie ePUAP, zmienić powiązanie karty z opisem usługi, zmienić status karty usługi oraz zaktualizować informację o formularzach powiązanych z daną kartą usług.	Nazwa: idKartyUslugi Nazwa: idOpisuUslugi Nazwa: czyAktualna Nazwa: xmlKartaUslugi Nazwa: formularze
utworzKarteUslugi()	Poprzez tę metodę, uprawniony użytkownik może utworzyć nową kartę usługi w ePUAP.	Nazwa: idPodmiotu Nazwa: idOpisuUslugi Nazwa: czyAktualna Nazwa: xmlKartaUslugi Nazwa: formularze
dajListeUslugPodmiotu()	Metoda pozwala uzyskać listę wszystkich usług które są udostępnione przez dany podmiot w systemie ePUAP, wraz z oznaczeniem statusu kart (Aktualna/Nieaktualna).	Nazwa: idPodmiotu
dajListeOpisowUslug()	W odpowiedzi, po poprawnej weryfikacji systemu, zwracany jest obiekt typu lista opisów. W liście tej	

Nazwa dokumentu MUE_130828_2575600_Model_uslug_5_15	Wersja 5.15	Data: 2019-11-22	Autor Comarch SA
--	----------------	---------------------	---------------------

Nazwa operacji	Opis	Parametry
	przekazywane są jedynie te opisy usług, które w systemie ePUAP mają nadany status 'Aktualny'.	

III.11.6 SubjectManager



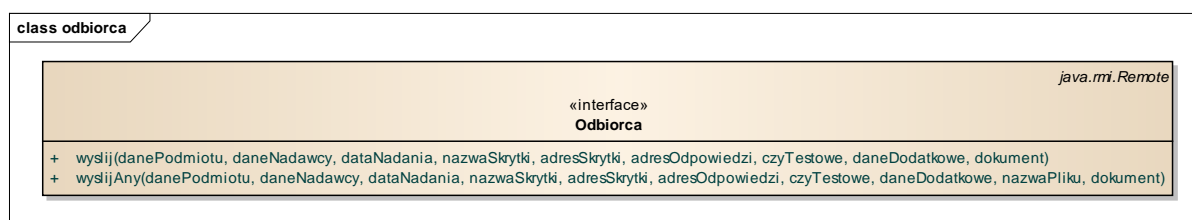
Rysunek 42. SubjectManager - operacje

Usługa udostępniająca dane z profilu podmiotu.

Tabela 38. Operacje usługi SubjectManager

Nazwa operacji	Opis	Parametry
dajPodmiot()	Poprzez tą metodę użytkownik może odpytać się o swoje własne dane lub dane dowolnego podmiotu publicznego przechowywane w bazie profili podmiotów w systemie ePUAP.	Nazwa: organizationID
dajPodmiotTeryt()	Poprzez tą metodę użytkownik może odpytać się o swoje własne dane lub dane dowolnego podmiotu publicznego przechowywane w bazie profili podmiotów w systemie ePUAP.	Nazwa: organizationID
dajPodmiotTgsid()	Poprzez tą metodę system zewnętrzny (np. portal regionalny) może zapytać o dane użytkownika, który został zalogowany w ePUAP SSO.	Nazwa: requestorID Nazwa: tgsid

III.11.7 Consumer



Rysunek 43. Consumer - operacje

Usługa służąca do odbierania dokumentów ze skrytki.

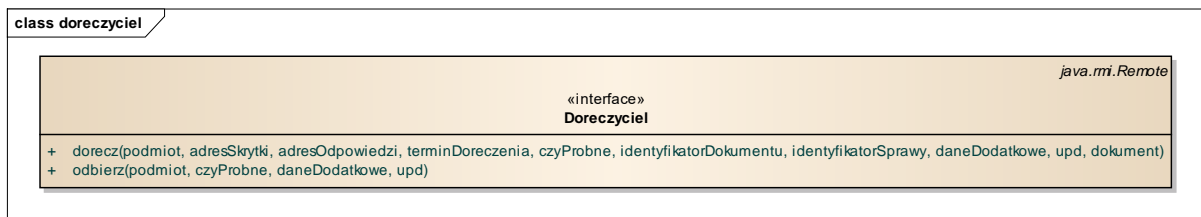
Tabela 39. Operacje usługi Consumer

Nazwa operacji	Opis	Parametry
wyslij()	Metoda ta przekazuje otrzymane dokumenty do systemu odbiorcy,	Nazwa: danePodmiotu Nazwa: daneNadawcy

Nazwa dokumentu MUE_130828_2575600_Model_uslug_5_15	Wersja 5.15	Data: 2019-11-22	Autor Comarch SA
--	----------------	---------------------	---------------------

Nazwa operacji	Opis	Parametry
	wskazanego w konfiguracji skrytki, w trybie PUSH.	Nazwa: dataNadania Nazwa: nazwaSkrytki Nazwa: adresSkrytki Nazwa: adresOdpowiedzi Nazwa: czyTestowe Nazwa: daneDodatkowe Nazwa: dokument
wyslijAny()	Metoda ta przekazuje otrzymane dokumenty do systemu odbiorcy, wskazanego w konfiguracji skrytki, w trybie PUSH. Ten rodzaj transmisji nie jest jeszcze w pełni wspierany i powinien być stosowany tylko w uzasadnionych przypadkach, po uzgodnieniu z wykonawcą systemu.	Nazwa: danePodmiotu Nazwa: daneNadawcy Nazwa: dataNadania Nazwa: nazwaSkrytki Nazwa: adresSkrytki Nazwa: adresOdpowiedzi Nazwa: czyTestowe Nazwa: daneDodatkowe Nazwa: nazwaPliku Nazwa: dokument

III.11.8 Supplier



Rysunek 44. Supplier - operacje

Usługa służąca do nadawania dokumentów ze zwrotnym potwierdzeniem odbioru.

Tabela 40. Operacje usługi Supplier

Nazwa operacji	Opis	Parametry
dorecz()	Zlecenie doręczenia dokumentu.	Nazwa: podmiot Nazwa: adresSkrytki Nazwa: adresOdpowiedzi Nazwa: terminDoreczenia Nazwa: czyProbne Nazwa: identyfikatorDokumentu Nazwa: identyfikatorSprawy Nazwa: daneDodatkowe Nazwa: upd Nazwa: dokument
odbierz()	Odebranie dokumentu na podstawie podpisanego UPD.	Nazwa: podmiot Nazwa: czyProbne Nazwa: daneDodatkowe Nazwa: upd

Nazwa dokumentu MUE_130828_2575600_Model_usług_5_15	Wersja 5.15	Data: 2019-11-22	Autor Comarch SA
--	----------------	---------------------	---------------------

III.11.9 Box



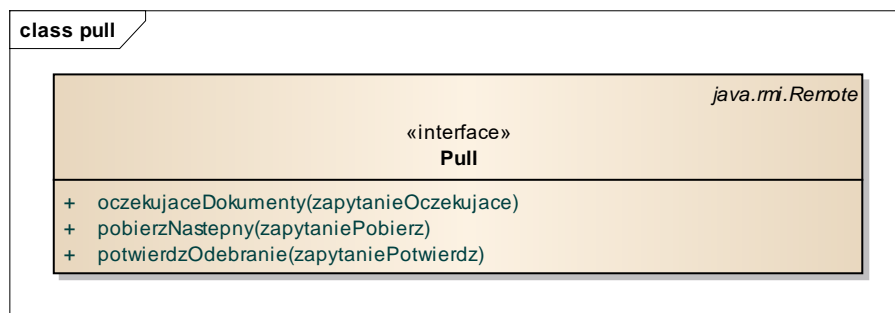
Rysunek 45. Box - operacje

Usługa służąca do przesyłania dokumentów na skrytkę.

Tabela 41. Operacje usługi Box

Nazwa operacji	Opis	Parametry
nadaj()	Nadanie (przedłożenie) dokumentu na skrytkę odbiorcy.	Nazwa: podmiot Nazwa: adresSkrytki Nazwa: adresOdpowiedzi Nazwa: czyProbne Nazwa: daneDodatkowe Nazwa: dokument
nadajAny()	Nadanie (przedłożenie) dokumentu na skrytkę odbiorcy.	Nazwa: podmiot Nazwa: adresSkrytki Nazwa: adresOdpowiedzi Nazwa: czyProbne Nazwa: daneDodatkowe Nazwa: nazwaPliku Nazwa: dokument

III.11.10 Pull



Rysunek 46. Pull - operacje

Usługa służąca do pobierania dokumentów ze skrytki w przypadku, gdy nie jest możliwe wykorzystanie modelu PUSH.

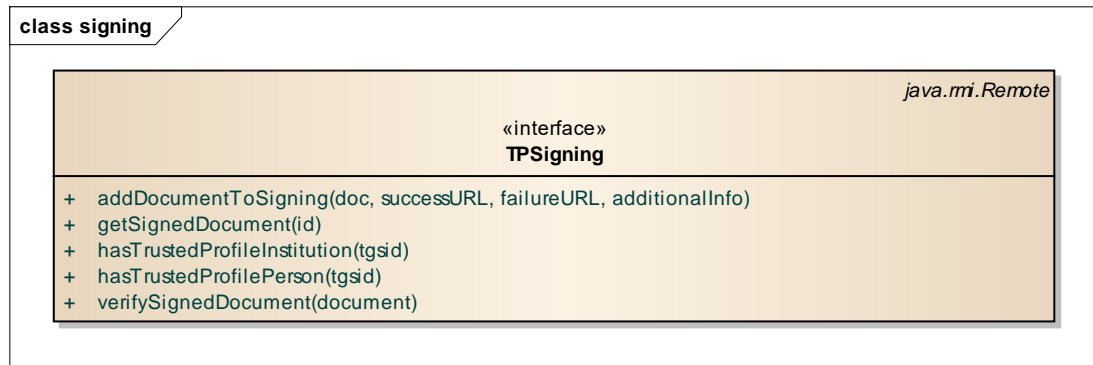
Tabela 42. Operacje usługi Pull

Nazwa operacji	Opis	Parametry
oczekujaceDokumenty()	Pobranie liczby oczekujących dokumentów w kolejce.	Nazwa: zapytanieOczekujace
pobierzNastepny()	Pobranie kolejnego dokumentu z kolejki.	Nazwa: zapytaniePobierz

Nazwa dokumentu MUE_130828_2575600_Model_usług_5_15	Wersja 5.15	Data: 2019-11-22	Autor Comarch SA
--	----------------	---------------------	---------------------

Nazwa operacji	Opis	Parametry
potwierdzOdebranie())	Potwierdzenie odebrania dokumentu (usunięcie z kolejki).	Nazwa: zapytaniePotwierdz

III.11.11 TrustedProfileSigning



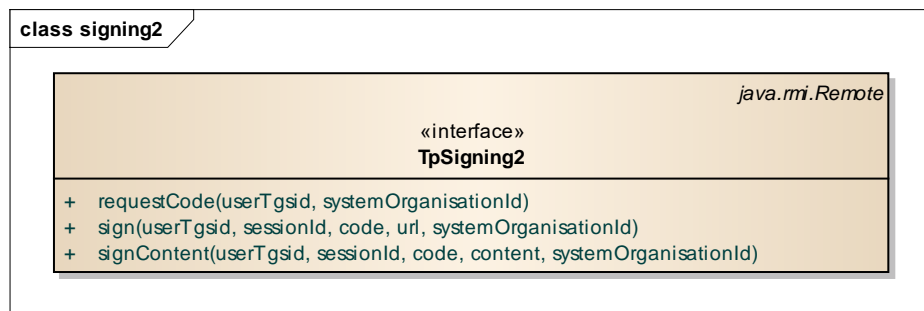
Rysunek 47. TrustedProfileSigning - operacje

Usługa umożliwia uzyskanie informacji o posiadaniu profilu zaufanego przez użytkownika, podpisywanie dokumentu xml, oraz weryfikację podpisu zawartego w dokumencie.

Tabela 43. Operacje usługi TrustedProfileSigning

Nazwa operacji	Opis	Parametry
hasTrustedProfileInstitution()	Zwraca informację o posiadaniu profilu zaufanego.	Nazwa: tgsid
hasTrustedProfilePerson()	Zwraca informację o posiadaniu profilu zaufanego przez użytkownika.	Nazwa: tgsid
addDocumentToSigning()	Odpowiada za przekazanie dokumentu.	Nazwa: doc Nazwa: successURL Nazwa: failureURL Nazwa: additionalInfo
getSignedDocument())	Odpowiada za ściągnięcie podpisanego dokumentu.	Nazwa: id
verifySignedDocument())	Przekazanie dokumentu podpisanego przy pomocy PZ lub certyfikatu oraz weryfikacja zawartego w nim podpisu (podpisów).	Nazwa: document

III.11.12 TrustedProfileSigning2



Rysunek 48. TrustedProfileSigning2 - operacje

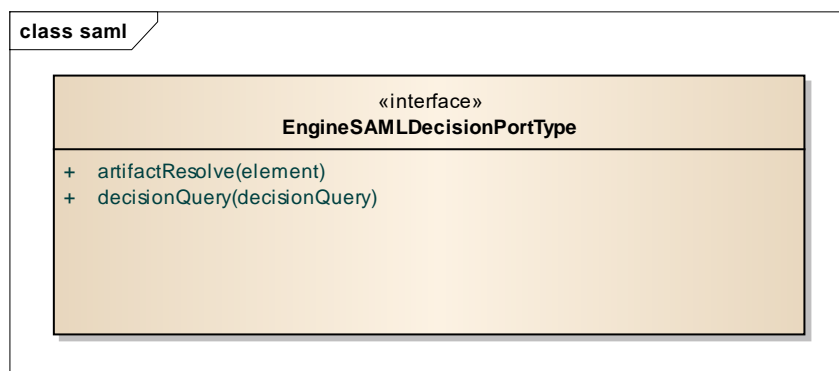
Nazwa dokumentu MUE_130828_2575600_Model_uslug_5_15	Wersja 5.15	Data: 2019-11-22	Autor Comarch SA
--	----------------	---------------------	---------------------

Usługa umożliwia dokonanie podpisu potwierdzonego profilem zaufanym ePUAP na stronach systemu zewnętrznego. Podobnie jak w przypadku usługi TrustedProfileSigning możliwe jest wyłącznie podpisanie dokumentu XML.

Tabela 44. Operacje usługi TrustedProfileSigning2

Nazwa operacji	Opis	Parametry
sign()	Metoda podpisuje dokument i zapisuje go w bazie danych.	Nazwa: userTgsid Nazwa: sessionId Nazwa: code Nazwa: url Nazwa: systemOrganisationId
signContent()	Metoda podpisuje dokument i zapisuje go w bazie danych. W odróżnieniu od operacji sign(), zamiast identyfikatora przekazywanego dokumentu, jest jego treść, oraz podpisany dokument jest zwracany jako odpowiedź na żądanie.	Nazwa: userTgsid Nazwa: sessionId Nazwa: code Nazwa: content Nazwa: systemOrganisationId
requestCode()	Metoda powoduje wysłanie wiadomości z kodem jednorazowym do użytkownika.	Nazwa: userTgsid Nazwa: systemOrganisationId

III.11.13 SAMLDecisionEngineService



Rysunek 49. SAMLDecisionEngine - operacje

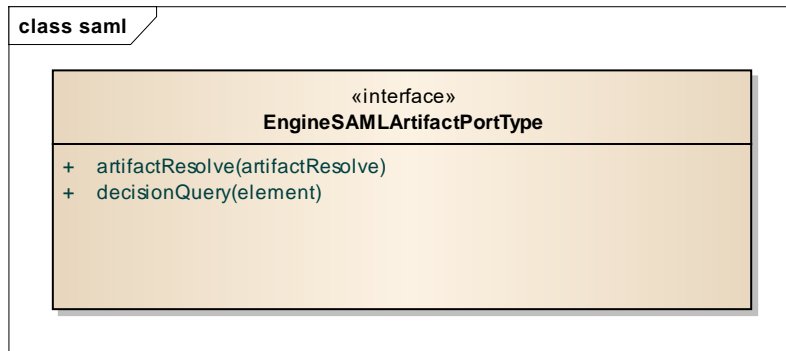
Usługa umożliwiająca wykonanie operacji zapytania o decyzję autoryzacyjną (Assertion Query/Request Profile - zgodnie ze specyfikacją SAML 2.0) na Platformie ePUAP. Dokumentacja usługi "EngineSAMLDecision" oferowanej przez EPUAP dostępna jest na stronie Instytucji – dokument „Wykorzystanie SAML 2.0 w systemie ePUAP”.

Tabela 45 Operacje usługi SAMLDecisionEngineService

Nazwa operacji	Opis	Parametry
artifactResolve()	Metoda rozwiązuje otrzymaną odpowiedź autoryzującą.	Nazwa: element
decisionQuery()	Metoda zadaje pytanie autoryzujące.	Nazwa: decisionQuery

Nazwa dokumentu MUE_130828_2575600_Model_usług_5_15	Wersja 5.15	Data: 2019-11-22	Autor Comarch SA
--	----------------	---------------------	---------------------

III.11.14 SAMLArtifactEngineService



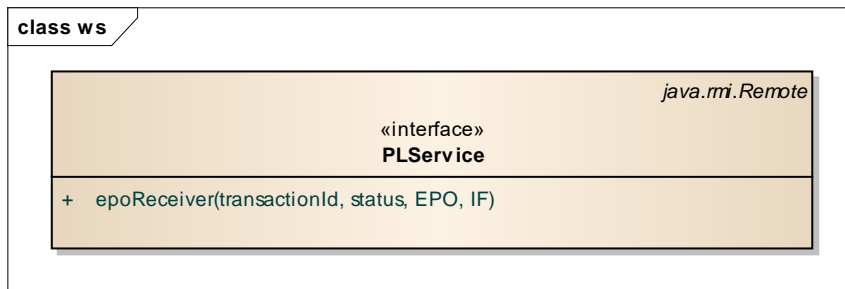
Rysunek 50. SAMLArtifactEngineService - operacje

Usługa umożliwiająca wykonanie operacji rozwiązywania artefaktu (Artifact Resolve Request over a SOAP - zgodnie ze specyfikacją SAML 2.0) na platformie ePUAP. Dokumentacja usługi "EngineSAMLArtifact" oferowanej przez EPUAP dostępna jest na stronie Instytucji – dokument „Wykorzystanie SAML 2.0 w systemie ePUAP”.

Tabela 46 Operacje usługi SAMLArtifactEngineService

Nazwa operacji	Opis	Parametry
artifactResolve()	Metoda rozwiązuje otrzymaną odpowiedź autoryzującą.	Nazwa: element
decisionQuery()	Metoda zadaje pytanie autoryzujące.	Nazwa: decisionQuery

III.11.15 EPO



Rysunek 51. EPO - operacje

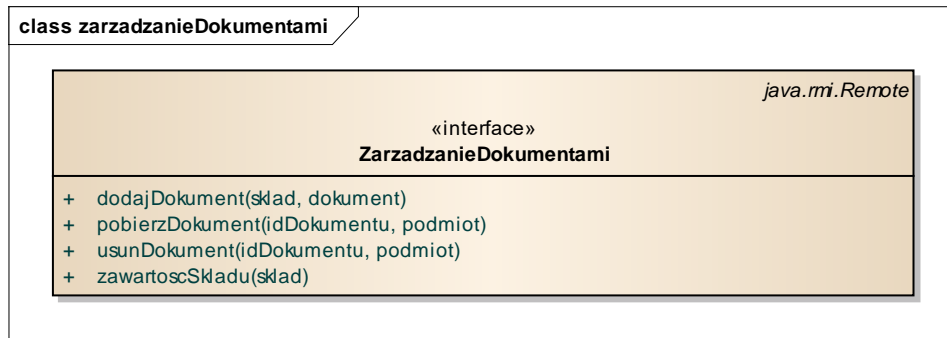
Usługa odpowiadająca za przekazywanie informacji z Instytucji Finansowej do podsystemu Płatności ePUAP.

Tabela 47 Operacje usługi EPO

Nazwa operacji	Opis	Parametry
epoReceiver()	Metoda jest wywoływana przez instytucję finansową, która powinna zwrócić EPO do ePUAP.	Nazwa: transactionId Nazwa: status Nazwa: EPO Nazwa: IF

Nazwa dokumentu MUE_130828_2575600_Model_uslug_5_15	Wersja 5.15	Data: 2019-11-22	Autor Comarch SA
--	----------------	---------------------	---------------------

III.11.16 DocumentManager



Rysunek 52. DocumentManager - operacje

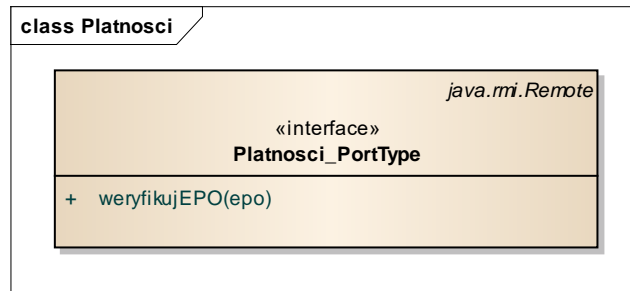
Podsystem Front-End udostępnia podstawowe operacje możliwe do wykonania w składzie dokumentów: uzyskanie listy pozycji składu, dodanie, pobranie oraz usunięcie dokumentu ze składu.

Tabela 48 Operacje usługi DocumentManager

Nazwa operacji	Opis	Parametry
dodajDokument()	Metoda pozwala umieścić dowolny dokument w podanym składzie. Jeśli dokumenty zawierają CID, to następuje korelowanie wg standardowych zasad. Metoda wymaga uprawnienia „Praca ze składem”.	Nazwa: sklad Nazwa: dokument
pobierzDokument()	Metoda zwraca treść dokumentu oraz dodatkowe informacje o dokumencie. Metoda wymaga uprawnienia „Praca ze składem”.	Nazwa: idDokumentu Nazwa: podmiot
usunDokument()	Metoda usuwa wskazany dokument ze składu. Metoda wymaga uprawnienia „Praca ze składem”. Jeżeli dokument nie został znaleziony lub podmiot nie ma wymaganych uprawnień zwracana jest wartość FALSE.	Nazwa: idDokumentu Nazwa: podmiot
zawartoscSkładu()	Metoda zwraca wykaz dokumentów, znajdujących się w składzie. Metoda nie zwraca treści dokumentów. Metoda wymaga uprawnienia „Praca ze składem”. Jeżeli skład nie został znaleziony lub podmiot nie ma wymaganych uprawnień zwracana jest pusta wartość (NULL).	Nazwa: sklad

Nazwa dokumentu MUE_130828_2575600_Model_uslug_5_15	Wersja 5.15	Data: 2019-11-22	Autor Comarch SA
--	----------------	---------------------	---------------------

III.11.17 Payments



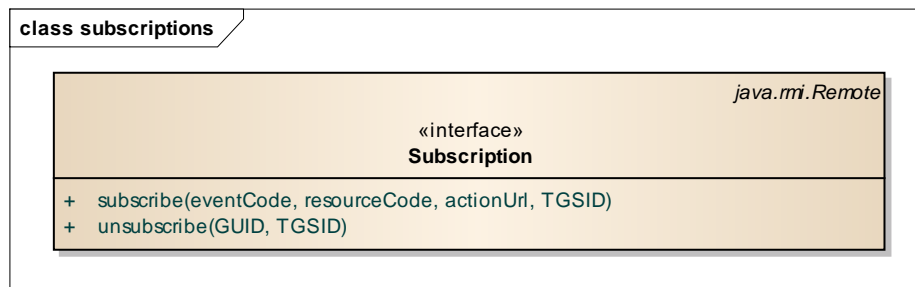
Rysunek 53. Payments - operacje

Usługa pozwala zweryfikować dokument EPO

Tabela 49 Operacje usługi Payments

Nazwa operacji	Opis	Parametry
weryfikujEPO()	Operacja umożliwia weryfikację podpisanego dokumentu EPO. Podpisany w formacie XadES dokument EPO przekazywany jest jako jedyny parametr wywołania operacji w postaci tablicy bajtów. Odpowiedź zawiera rezultat w postaci true/false - w zależności od wyniku weryfikacji przekazanego EPO.	Nazwa: epo

III.11.18 Subscriptions



Rysunek 54. Subscriptions - operacja

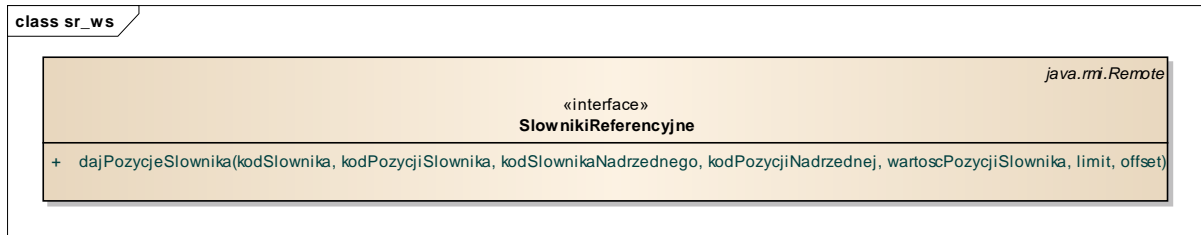
Usługa umożliwia subskrybowanie powiadomień dotyczących wystąpienia określonych zdarzeń w systemie ePUAP

Tabela 50 Operacje usługi Subscriptions

Nazwa operacji	Opis	Parametry
unsubscribe()	Metoda służąca do usuwania subskrypcji.	Nazwa: GUID
subscribe()	Metoda służąca do dodawania subskrypcji.	Nazwa: eventCode Nazwa: resourceCode Nazwa: actionUrl Nazwa: TGSID

Nazwa dokumentu MUE_130828_2575600_Model_usług_5_15	Wersja 5.15	Data: 2019-11-22	Autor Comarch SA
--	----------------	---------------------	---------------------

III.11.19 RefDictionaries



Rysunek 55. RefDictionaries - operacje

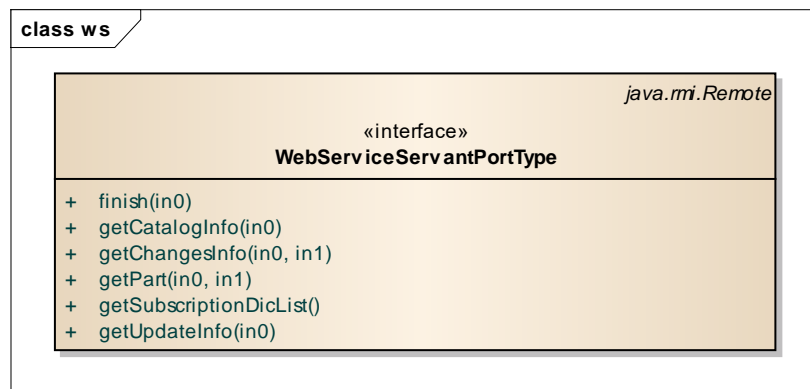
Usługa udostępniająca dane ze słowników referencyjnych.

Tabela 51 Operacje usługi RefDictionaries

Nazwa operacji	Opis	Parametry
dajePozycjeSłownika())	Metoda zwraca dane ze słowników referencyjnych.	Nazwa: kodSłownika Nazwa: kodPozycjiSłownika Nazwa: kodSłownikaNadrzednego Nazwa: kodPozycjiNadrzednej Nazwa: wartoscPozycjiSłownika Nazwa: limit Nazwa: offset

III.12 Usługi zewnętrzne – TERYT

III.12.1 WebServiceServantPortType



Rysunek 56. TERYT - operacje

Dokumentację oraz informacje techniczne związane z usługami GUS znaleźć można na stronie: http://www.stat.gov.pl/bip/36_PLK_HTML.htm

Tabela 52 Operacje usługi TERYT

Nazwa operacji	Opis	Parametry
finish()	Kończy sesję.	Nazwa: in0
getCatalogInfo()	Zwraca informację o słowniku (katalogu).	Nazwa: in0

Nazwa dokumentu MUE_130828_2575600_Model_uslug_5_15	Wersja 5.15	Data: 2019-11-22	Autor Comarch SA
--	----------------	---------------------	---------------------

Nazwa operacji	Opis	Parametry
getChangesInfo()	Zwraca informację o zmianach słownika (katalogu) począwszy od daty danej parametrem.	Nazwa: in0 Nazwa: in1
getPart()	Zwraca część (fragment) słownika (katalogu) bądź zmian słownika (katalogu).	Nazwa: in0 Nazwa: in1
getUpdateInfo()	Zwraca informację o ostatniej aktualizacji słownika (katalogu) danego parametrem..	Nazwa: in0
getSubscriptionDicList()	Zwraca listę subskrypcji słowników.	

III.12.2 TerytWs1/TerytLocalWs1

Opis metod znajduje się w załącznikach (TERYT.zip).

Nazwa dokumentu MUE_130828_2575600_Model_uslug_5_15	Wersja 5.15	Data: 2019-11-22	Autor Comarch SA
--	----------------	---------------------	---------------------

IV. Usługi uniwersalne

W tym rozdziale znajduje się opis wykorzystania uniwersalnych usług umożliwiających komunikację z innymi systemami Zarządzania Dokumentacją.

Do obsługi wybranych procesów biznesowych wykorzystywane będą poszczególne usługi integrujące elementy Systemu e-Urząd między sobą, a także integrujące System e-Urząd z innymi systemami Zarządzania Dokumentacją są to tak zwane usługi uniwersalne. Poniżej wyszczególnione zostały procesy biznesowe realizowane z wykorzystaniem usług uniwersalnych:

- Obsługa dokumentu elektronicznego, składanego z wykorzystaniem portalu e-Urzędu;
- Obsługa dokumentu elektronicznego, składanego z wykorzystaniem platformy ePUAP;
- Sprawdzenie statusu sprawy prowadzonej w EZD lub innym systemie Zarządzania Dokumentacją dla dokumentu dostarczonego w sposób tradycyjny;
- Sprawdzenie statusu sprawy zainicjowanej z poziomu portalu e-Urzędu i prowadzonej w EZD lub innym systemie Zarządzania Dokumentacją;
- Sprawdzenie statusu sprawy utworzonej w EZD na podstawie dokumentu przesłanego z wykorzystaniem platformy ePUAP;
- Udostępnienie informacji na temat usług zdefiniowanych we WKUP;
- Przestrzenna lokalizacja pism i spraw;
- Monitorowanie płatności;
- Obsługa dokumentu w zewnętrznym Systemie Dziejzinowym.

Szczegóły dotyczące realizacji wymienionych procesów biznesowych zostały opisane poniżej.

IV.1 Obsługa dokumentu elektronicznego, składanego z wykorzystaniem portalu e-Urzędu

W celu przeprowadzenia obsługi dokumentu elektronicznego, składanego z wykorzystaniem portalu e-Urzędu należy skorzystać z usług:

Nazwa dokumentu MUE_130828_2575600_Model_uslug_5_15	Wersja 5.15	Data: 2019-11-22	Autor Comarch SA
--	----------------	---------------------	---------------------

Tabela 53 Obsługa dokumentu e-Urząd - Usługi uniwersalne

Operacja	Usługa	Definicja
Pobieranie dokumentów ze skrytki e-Urzędu.	Pull	Usługa e-Urząd - III.1.3 Pull
Sprawdzenie liczby dokumentów oczekujących na pobranie na skrytce e-Urzędu.	Pull	Usługa e-Urząd - III.1.3 Pull
Potwierdzenie prawidłowo zakończonego procesu odbierania dokumentów ze skrytki e-Urzędu.	Pull	Usługa e-Urząd - III.1.3 Pull
Przesyłanie dokumentów z e-Urzędu do innego systemu Zarządzania Dokumentacją (tryb push).	Odbiorca	Usługa e-Urząd - III.1.1 Odbiorca
Przesłanie dokumentów w trybie doręczenia (za zwrotnym potwierdzeniem odbioru) do skrytki e-Urząd z EZD lub innego systemu Zarządzania Dokumentacją.	Doreczyciel	Usługa e-Urząd - III.1.2 Doreczyciel
Przesłanie informacji o utworzeniu sprawy EZD lub innym systemie Zarządzania Dokumentacją do e-Urzędu.	Status_sprawy	Usługa e-Urząd – III.1.5 Status_sprawy
Przesłanie informacji o otrzymaniu płatności w EOP do e-Urzędu.	Status_sprawy	Usługa e-Urząd – III.1.5 Status_sprawy
Przesłanie dokumentu EPO (Elektronicznego Potwierdzenia Opłaty) z EOP do e-Urzędu.	Status_sprawy	Usługa e-Urząd – III.1.5 Status_sprawy
Przesłanie komunikatów w trakcie procesowania sprawy z EZD lub innego systemu Zarządzania Dokumentacją do e-Urzędu.	Status_sprawy	Usługa e-Urząd – III.1.5 Status_sprawy
Przesłanie wezwania do uiszczenia opłaty administracyjnej z EZD lub innego systemu Zarządzania Dokumentacją do e-Urzędu.	Status_sprawy	Usługa e-Urząd – III.1.5 Status_sprawy
Przesłanie informacji o zakończeniu procesowania sprawy z EZD lub innego systemu Zarządzania Dokumentacją do e-Urzędu.	Status_sprawy	Usługa e-Urząd – III.1.5 Status_sprawy
Przesłanie dokumentów w trybie przedłożenia z EZD lub innego systemu Zarządzania Dokumentacją do e-Urzędu.	Skrytka	Usługa e-Urząd - III.1.4 Skrytka
Odbieranie dokumentów ze skrytki e-Urzędu (dokumenty nadane w trybie push) przez EZD lub inny system Zarządzania Dokumentacją.	Odbiorca	Usługa e-Urząd - III.1.1 Odbiorca

Nazwa dokumentu MUE_130828_2575600_Model_usług_5_15	Wersja 5.15	Data: 2019-11-22	Autor Comarch SA
--	----------------	---------------------	---------------------

Aby proces obsługi dokumentu elektronicznego wysyłanego z wykorzystaniem portalu e-Urzędu mógł być zrealizowany muszą zostać spełnione następujące warunki:

- W modelu komunikacyjnym nadawca dokumentów musi dysponować unikalnym adresem skrytki, na który trafiać będą przesyłane dokumenty. Dotyczy to zarówno Interesanta jak i podmiotu publicznego (JST).
- Nadawca dokumentu powinien mieć możliwość podpisania dokumentów:
 - Profilem Zaufanym lub certyfikatem kwalifikowanym - w przypadku Interesanta,
 - certyfikatem kwalifikowanym - w przypadku podmiotu publicznego.

Dokumenty podpisane w inny sposób nie będą przetwarzane. W trakcie procesowania takiego dokumentu pojawiać się będzie informacja o braku możliwości jego przetworzenia z uwagi na błędy podpisu cyfrowego.

Do realizacji procesu wykorzystywany może być model komunikacji typu PULL, w przypadku gdy stronami komunikującymi się jest Interesant oraz JST. Z kolei do realizacji procesu, w przypadku gdy stronami komunikującymi się są JST (komunikacja Urząd – Urząd), a jedno z nich nie posiada elementu Systemu e-Urząd jakim jest moduł EZD, wykorzystywany musi być model komunikacyjny typu PUSH.

IV.2 Obsługa dokumentu elektronicznego, składanego z wykorzystaniem platformy ePUAP

W celu przeprowadzenia obsługi dokumentu elektronicznego, składanego z wykorzystaniem platformy ePUAP należy skorzystać z usług:

Tabela 54 Obsługa dokumentu ePUAP - Usługi uniwersalne

Operacja	Usługa	Definicja
Pobieranie dokumentów ze skrytki ePUAP do EZD lub innego systemu Zarządzania Dokumentacją. Pod warunkiem posiadania przez Interesanta konta w portalu e-Urzędu kopia dokumentu przechowywana będzie w Profilu Interesanta.	Pull	Usługa ePUAP - III.2.3 Pull
Sprawdzenie przez EZD lub inny system Zarządzania Dokumentacją liczby dokumentów oczekujących na pobranie na skrytce ePUAP.	Pull	Usługa ePUAP - III.2.3 Pull

Nazwa dokumentu MUE_130828_2575600_Model_usług_5_15	Wersja 5.15	Data: 2019-11-22	Autor Comarch SA
--	----------------	---------------------	---------------------

Operacja	Usługa	Definicja
Potwierdzenie prawidłowo zakończonego procesu odbierania dokumentów ze skrytki ePUAP.	Pull	Usługa ePUAP - III.2.3 Pull
Przesłanie dokumentów w trybie doręczenia (za zwrotnym potwierdzeniem odbioru) z EZD do skrytki ePUAP. Pod warunkiem posiadania przez Interessanta konta w portalu e-Urzędu kopia dokumentu przechowywana będzie w Profilu Interessanta.	Doreczyciel	Usługa ePUAP - III.2.2 Doreczyciel
Przesłanie dokumentów w trybie przedłożenia z EZD do skrytki ePUAP. Pod warunkiem posiadania przez Interessanta konta w portalu e-Urzędu kopia dokumentu przechowywana będzie w Profilu Interessanta.	Skrytka	Usługa ePUAP - III.2.4 Skrytka
Odbieranie dokumentów ze skrytki ePUAP (dokumenty nadane w trybie push) przez EZD lub inny system Zarządzania Dokumentacją.	Odbiorca	Usługa ePUAP - III.2.1 Odbiorca

Aby proces obsługi dokumentu elektronicznego wysyłanego z wykorzystaniem platformy ePUAP musiały zostać spełnione warunki postawione integratorom przez dostawcę platformy ePUAP.

Poza odbieraniem w EZD lub innym systemie Zarządzania Dokumentacją dokumentów wysyłanych z poziomu platformy ePUAP możliwe jest również przechowywanie w Profilu Interessanta informacji na temat dokumentów przesyłanych z konta ePUAP i odbieranych przy pomocy konta ePUAP. Funkcjonalności te są zapewnione z wykorzystaniem wyżej opisanych usług. Warunkiem koniecznym który umożliwia realizację procesu jest powiązanie konta w portalu e-Urzędu z platformą ePUAP (poprzez logowanie do Systemu e-Urząd za pomocą konta ePUAP).

Inny system Zarządzania Dokumentacją integrujący się z Systemem e-Urząd, w obszarze wyżej opisanego procesu, musi zaimplementować wyżej opisane usługi. Wówczas możliwe będzie właściwe przekazywanie informacji, na temat dokumentów, pomiędzy platformą ePUAP, portalem e-Urzędu, a integrującym się systemem Zarządzania Dokumentacją.

Jeśli inny system Zarządzania Dokumentacją implementuje już usługi platformy ePUAP cała integracja z Systemem e-Urząd, w zakresie wyżej opisanego procesu polegać będzie na stosowaniu usług uruchomionych na ESB Systemu e-Urząd, które są tożsame z usługami udostępnianymi przez platformę ePUAP. W takim przypadku będzie istniała konieczność przekierowania komunikatów wychodzących z systemu Zarządzania Dokumentacją na ESB.

Nazwa dokumentu MUE_130828_2575600_Model_usług_5_15	Wersja 5.15	Data: 2019-11-22	Autor Comarch SA
--	----------------	---------------------	---------------------

Dla spraw zakładanych w EZD lub innym systemie Zarządzania Dokumentacją na podstawie dokumentów wysyłanych z wykorzystaniem platformy ePUAP nadawany jest unikalny identyfikator e-Urząd. Identyfikator ten jest widoczny w Profilu Interesanta portalu e-Urzędu, pod warunkiem że Interesant posiada konto w portalu e-Urzędu.

Założeniem integracji jest pozostawianie informacji na temat dokumentów, docierających / wychodzących z konta Interesanta na platformie ePUAP, w portalu e-Urzędu. Warunkiem koniecznym do realizacji tej funkcjonalności jest powiązania konta Interesanta na platformie ePUAP z kontem Interesanta w portalu e-Urzędu (poprzez logowanie do Systemu e-Urząd za pomocą konta ePUAP).

IV.3 Sprawdzenie statusu sprawy prowadzonej w EZD lub innym systemie Zarządzania Dokumentacją dla dokumentu dostarczonego w sposób tradycyjny

W celu przeprowadzenia procesu sprawdzania statusu sprawy (na stronach portalu e-Urząd) prowadzonej w EZD lub innym systemie Zarządzania Dokumentacją dla dokumentu dostarczonego w sposób tradycyjny należy skorzystać z usługi statusService:

Tabela 55 Sprawdzenie statusu sprawy tradycyjnej - Usługi uniwersalne

Operacja	Usługa	Definicja
Sprawdzenie statusu sprawy prowadzonej w EZD lub innym systemie Zarządzania Dokumentacją dla dokumentu dostarczonego w sposób tradycyjny. Sprawdzenie dokonywane będzie na stronach portalu e-Urzędu.	statusService	Usługa EZD - III.7.1 StatusService

Dla prawidłowej realizacji procesu Interesant musi podać unikalny numer ewidencyjny nadawany przez kancelarię w momencie przyjmowania wniosku papierowego. Dodatkowo w trakcie inicjalizacji procesu musi zostać wybrana odpowiednia JST, w której dana sprawa jest prowadzona.

IV.4 Sprawdzenie statusu sprawy zainicjowanej z poziomu portalu e-Urzędu i prowadzonej w EZD lub innym systemie Zarządzania Dokumentacją

W celu przeprowadzenia procesu sprawdzania statusu sprawy prowadzonej w EZD lub innym systemie Zarządzania Dokumentacją, a zainicjowanej z poziomu portalu e-Urzędu należy skorzystać z usługi statusService:

Nazwa dokumentu MUE_130828_2575600_Model_uslug_5_15	Wersja 5.15	Data: 2019-11-22	Autor Comarch SA
--	----------------	---------------------	---------------------

Tabela 56 Sprawdzenie statusu sprawy EZD/e-Urząd - Usługi uniwersalne

Operacja	Usługa	Definicja
Sprawdzenie statusu sprawy zainicjowanej z wykorzystaniem portalu e-Urzędu. Sprawdzenie dokonywane będzie na stronach portalu e-Urzędu.	statusService	Usługa EZD - III.7.1 StatusService

Aby proces był prawidłowo realizowany Interesant musi podać unikalny identyfikator nadawany na początku procesu obsługi dokumentu wysyłanego z poziomu portalu e-Urzędu.

W trakcie obsługi procesu nie jest konieczne podawanie dodatkowych informacji poza wyżej wymienionym unikalnym identyfikatorem.

IV.5 Sprawdzenie statusu sprawy utworzonej w EZD na podstawie dokumentu przesłanego z wykorzystaniem platformy ePUAP

W celu przeprowadzenia procesu sprawdzania statusu sprawy utworzonej w EZD lub innym systemie Zarządzania Dokumentacją na podstawie dokumentu przesłanego z wykorzystaniem platformy ePUAP należy skorzystać z usługi statusService:

Tabela 57 Sprawdzenie statusu sprawy EZD/ePUAP - Usługi uniwersalne

Operacja	Usługa	Definicja
Sprawdzenie statusu sprawy zainicjowanej z wykorzystaniem platformy ePUAP, a prowadzonej w EZD lub innym zintegrowanym z Systemem e-Urząd systemie Zarządzania Dokumentacją. Sprawdzenie dokonywane będzie na stronach portalu e-Urzędu.	statusService	Usługa EZD - III.7.1 StatusService

Aby proces był prawidłowo realizowany Interesant podaje unikalny identyfikator e-Urząd, który jest nadawany również dla spraw zakładanych na podstawie dokumentów wysyłanych z poziomu platformy ePUAP. Identyfikator ten jest udostępniany Interesantowi w jego Profilu w portalu e-Urzędu pod warunkiem posiadania tam konta.

W trakcie obsługi procesu nie jest konieczne podawanie dodatkowych informacji poza wyżej wymienionym unikalnym identyfikatorem.

IV.6 Udostępnienie informacji na temat usług zdefiniowanych we WKUP

W celu udostępnienia informacji na temat usług zdefiniowanych we WKUP należy posłużyć się usługą WKUP:

Nazwa dokumentu MUE_130828_2575600_Model_usług_5_15	Wersja 5.15	Data: 2019-11-22	Autor Comarch SA
--	----------------	---------------------	---------------------

Tabela 58 WKUP - Usługi uniwersalne

Operacja	Usługa	Definicja
Pobranie listy wszystkich publikowanych opisów ogólnych. Dane dostarczał będzie e-Urząd.	WKUP	Usługa e-Urząd - III.1.6 WKUP
Pobranie listy opisów szczegółowych dla zadanego opisu ogólnego. Dane dostarczał będzie e-Urząd.	WKUP	Usługa e-Urząd - III.1.6 WKUP
Pobranie listy opisów szczegółowych dla zadanego opisu ogólnego oraz podmiotu świadczącego usługę. Dane dostarczał będzie e-Urząd.	WKUP	Usługa e-Urząd - III.1.6 WKUP

Proces, który wykorzystuje wyżej wymienioną usługę dostarcza informacji na temat usług skonfigurowanych i udostępnianych we WKUPIe. Jeśli (po stronie zew. systemu integrującego się z WKUP) zostaną zaimplementowane wszystkie metody wyżej opisanej usługi możliwe jest uzyskanie dostępu przez dany integrujący się system do całej zawartości Wojewódzkiego Katalogu Usług Publicznych systemu e-Urząd.

IV.7 Przestrzenna lokalizacja pism i spraw

W celu skorzystania z możliwości przestrzennej lokalizacji pism i spraw należy użyć następujących usług:

Tabela 59 PLP - Usługi uniwersalne

Operacja	Usługa	Definicja
Powiązanie dokumentu z obiektem RGD na podstawie adresów i/lub numerów działek	documentService	Usługa EZD - III.7.2 DocumentService
Wyświetlenie fragmentu mapy z danym obiektem RGD	documentService	Usługa EZD - III.7.2 DocumentService
Przesłanie do PLP aktualnych atrybutów pisma lub sprawy	documentService	Usługa EZD - III.7.2 DocumentService
Powiązanie obiektu RDG utworzonego w PLP przez użytkownika z pismem/sprawą	documentService	Usługa EZD - III.7.2 DocumentService
Wyświetlenie sprawy lub pisma z poziomu PLP w EZD lub innym systemie Zarządzania Dokumentacją	documentService	Usługa EZD - III.7.2 DocumentService

EZD lub inny system Zarządzania Dokumentacją wysyła do PLP adresy i numery działek, które są związane z danym pismem lub sprawą. W odpowiedzi dostaje listę identyfikatorów obiektów RGD, które udało się automatycznie powiązać na podstawie podanych adresów i numerów działek.

Nazwa dokumentu MUE_130828_2575600_Model_usług_5_15	Wersja 5.15	Data: 2019-11-22	Autor Comarch SA
--	----------------	---------------------	---------------------

W celu wyświetlenia użytkownikowi fragmentu mapy PLP z danym obiektem RGD, system EZD lub inny system Zarządzania Dokumentacją wysyła do PLP identyfikator obiektu RGD i w odpowiedzi otrzymuje adres URL pod który należy przekierować użytkownika.

Aby w systemie PLP dostępne były atrybuty pism lub spraw system EZD lub inny system Zarządzania Dokumentacją musi je aktualizować przy użyciu metody updateRGD.

W przypadku gdy użytkownik samodzielnie tworzy obiekt RGD w systemie PLP informacja o tworzonym powiązaniu przekazywana jest do metody bindRGD(), którą powinien implementować system EZD lub inny system Zarządzania Dokumentacją.

Aby z poziomu PLP można było wyświetlić sprawę lub pismo w systemie EZD lub innym systemie Zarządzania Dokumentacją musi on zaimplementować metodę getDocUrl(), która zwróci adres URL, pod którym można zobaczyć dane dotyczące danego dokumentu (po stronie EZD).

IV.8 Monitorowanie płatności

W celu skorzystania z możliwości monitorowania płatności przez system EOP należy użyć usługi EOPService:

Tabela 60 EOP - usługi uniwersalne

Operacja	Usługa	Definicja
Sprawdzenie statusu rozliczenia sprawy	EOPService	Usługa EOP – III.8.1 EOPService

Aby sprawdzić status rozliczenia sprawy EZD lub inny system Zarządzania Dokumentacją musi dysponować identyfikatorem sprawy z e-Urzędu. W odpowiedzi otrzymuje informację o należnościach i powiązanych wpłatach związanych ze sprawą. Informacje o należnościach są automatycznie przesyłane z e-Urzędu do EOP, a informacje o wpłatach powstają w EOP przy imporcie wyciągów bankowych.

IV.9 Obsługa dokumentu w zewnętrznym Systemie Dziejowym

W celu skorzystania z możliwości obsługi dokumentu w zewnętrznym Systemie Dziejowym należy skorzystać z następujących usług:

Tabela 61 Obsługa dokumentu w zewnętrznym Systemie Dziejowym

Operacja	Usługa	Definicja
Zalogowanie użytkownika reprezentującego SD	SDService – Login()	Usługa EZD – III.7.3 EOPService
Pobranie listy przypisanych	SDService –	Usługa EZD – III.7.3

Nazwa dokumentu MUE_130828_2575600_Model_uslug_5_15	Wersja 5.15	Data: 2019-11-22	Autor Comarch SA
--	----------------	---------------------	---------------------

Operacja	Usługa	Definicja
dokumentów	GetMyDocuments()	EOPService
Dodanie przygotowanej odpowiedzi, decyzji lub pisma do sprawy.	SDService – AddDocument()	Usługa EZD – III.7.3 EOPService
Dodanie należności do sprawy	EOPService – AddDue()	Usługa EOP – III.8.1 EOPService
Zwrot udostępnionego pisma do EZD	SDService returnDocument() –	Usługa EZD – III.7.3 EOPService
Wylogowanie użytkownika	SDService – Logout()	Usługa EZD – III.7.3 EOPService

Pracownik merytoryczny po otrzymaniu pisma w EZD zakłada na jego podstawie sprawę. Aby przekazać pismo do SD wybiera opcję „Przełącz do SD”, od tego momentu pismo jest dostępne do pobrania dla wybranego SD. Podczas przekazywania do SD użytkownik może zostawić pismo przypisane do siebie, lub przekazać je do innego użytkownika.

System Dziedziny najpierw pobiera identyfikator sesji użytkownika przy pomocy metody login(), a następnie przy pomocy metody getMyDocuments() listę przypisanych do użytkownika pism udostępnionych dla danego Systemu Dziedziny. Dla wybranego pisma SD dokonuje odpowiedniej jego obsługi, oraz przetwarza dane zawarte w piśmie. Następnie, po przygotowaniu odpowiedzi, SD ma możliwość dodania jej do EZD jako pisma w odpowiedzi na udostępnione pismo. Moduł EOP umożliwia również określenie opłaty wymaganej w związku z udostępnionym pismem. Po zakończeniu obsługi udostępnionego pisma SD zwraca je do EZD przy użyciu metody returnDocument(). Pisma dodane do EZD podlegają zwykłemu procesowi akceptacji takiemu, jak inne pisma wychodzące.

Nazwa dokumentu MUE_130828_2575600_Model_uslug_5_15	Wersja 5.15	Data: 2019-11-22	Autor Comarch SA
--	----------------	---------------------	---------------------

V. Załączniki

1	EOP – wsdł	EOP.zip
2	ESB – wsdł	ESB.zip
3	eUrząd – wsdł	eUrząd.zip
4	EZD – wsdł	EZD.zip
5	PLP – wsdł	PLP.zip
6	RDP – wsdł	RDP.zip
7	WKSP – wsdł	WKSP.zip
8	eIDAS – wsdł	eIDAS.zip
9	Systemy Zewnętrzne – wsdł	Systemy Zewnętrzne.zip
10	Instrukcje Teryt	TERYT.zip

Nazwa dokumentu MUE_130828_2575600_Model_uslug_5_15	Wersja 5.15	Data: 2019-11-22	Autor Comarch SA
--	----------------	---------------------	---------------------

VI. Modyfikacje

Wersja	Data	Zmodyfikował	Komentarz
00.10	18.12.2012	Jakub Piątek	Utworzenie dokumentu
00.20- 00.80	19- 31.12.2012	Comarch SA	Uzupełnienie dokumentu
00.90	02.01.2013	Jakub Piątek	Kontrola jakości dokumentu
01.00	03.01.2013	Krzysztof Sekuła	Akceptacja do przekazania Zamawiającemu
01.10- 01.50	10- 14.01.2013	Comarch SA	Modyfikacje dokumentu
01.60- 01.80	15.01- 04.03.2013	Comarch SA	Modyfikacje dokumentu
01.90	05.03.2013	Jakub Piątek	Kontrola jakości dokumentu
02.00	05.03.2013	Krzysztof Sekuła	Akceptacja do przekazania Zamawiającemu
02.10	02- 04.04.2013	Comarch SA	Modyfikacje dokumentu w zakresie usługi SDSERVICE
02.20	04.04.2013	Jakub Piątek	Kontrola jakości i akceptacja do przekazania Zamawiającemu
02.30- 02.90	23.04- 14.05.2013	Comarch SA	Modyfikacje i uzupełnienie dokumentu
03.00	15.05.2013	Jakub Piątek	Kontrola jakości i akceptacja do przekazania Zamawiającemu
03.30- 03.80	16.08- 27.08.2013	Comarch SA	Modyfikacje i uzupełnienie dokumentu
03.90	30.08.2013	Mariusz Cichal	Kontrola jakości
04.00	31.08.2013	Krzysztof Sekuła	Akceptacja do przekazania Zamawiającemu
04.10 – 04.80	01.10.2013 – 07.11.2013	Comarch SA	Modyfikacje i uzupełnienie dokumentu
04.90	08.11- 12.11.2013	Jakub Piątek	Kontrola jakości dokumentu
05.00	12.11.2013	Krzysztof Sekuła	Akceptacja do przekazania Zamawiającemu
05.10	09.12.2013	Comarch SA	Modyfikacje i uzupełnienie dokumentu

Nazwa dokumentu MUE_130828_2575600_Model_uslug_5_15	Wersja 5.15	Data: 2019-11-22	Autor Comarch SA
--	----------------	---------------------	---------------------

05.11	08-05.2014	Comarch SA	Modyfikacje dokumentu w zakresie usługi OceanPKIService
05.12	04.12.2015	Comarch SA	Modyfikacje dokumentu w zakresie protokołów SSL
05.13	16.11.2017	Comarch SA	Modyfikacje i uzupełnienie dokumentu
05.14	27.11.2017	Comarch SA	Modyfikacje dokumentu
05.15	22.11.2019	Comarch SA	Modyfikacje dokumentu w zakresie usługi eIDAS