



telnet

Starostwo Powiatowe

w Olsztynie

Plac Długości 5

10-516 OLSZTYN

Niniejszy załącznik Nr stanowi integralną część postarawienia / decyzji

Nr Starosty

Olsztyńskiego z dnia 13.04.2021

Nr BI-11.6.143.4.34.2021.AM23

EGZ. NR 3

PROJEKT BUDOWLANO - WYKONAWCZY

z up. STAROSTY OLSZTYŃSKIEGO

Grzegorz Włoczek

Dyrektor Wydziału

Budownictwa i Infrastruktury

RODZAJ INWESTYCJI: Telekomunikacja

OBIEKT: Przebudowa oraz zabezpieczenie infrastruktury telekomunikacyjnej w ramach zadania „Przebudowa drogi gminnej (ul. Świerkowa i Parkowa) w Nikielkowie gm. Barczewo

DZIAŁKI: 18; 35; 51 obręb 19 Nikielkowo

INWESTOR: Gmina Barczewo
Plac Ratuszowy 1
11-010 Barczewo

WYKONAWCA: Przedsiębiorstwo Handlowo-Usługowe "TELNET"
Andrzej Krajewski
ul. Świerkowa 89
11-400 Kętrzyn

DOKUMENTACJA ZOSTAŁA WYKONANA ZGODNIE Z OBOWIĄZUJĄCYMI PRZEPISAMI TECHNICZNO-BUDOWLANYMI ORAZ NORMAMI, JEST KOMPLETNA Z PUNKTU WIDZENIA CELU, KTÓREMU MA SŁUżyć. PROJEKT JEST PROSTEJ KONSTRUKCJI I NIE WYMAGA OSOBY SPRAWDZAJĄCEJ NA PODSTAWIE ART. 20 UST. 3 PKT. 2 USTAWY Z DNIA 7 LIPCA 1994r PRAWO BUDOWLANE.

PODPIS

PROJEKTANT: **Marian Kaczanowski**
(nr uprawnień) **(1782/99/U)**

Marian Kaczanowski
Upr. bud. do projektowania i kierowania robotami budowlanymi w specj. instalacyjnych w telekomunikacji przewodowej wraz z infrastrukturą towarzyszącą w zakr. linii, instalacji i urządzeń liniowych.
Nr decyzji 1782/99/U

ROZDZIELNIK:
Egzemplarz numer 1-4: **Gmina Barczewo**
Egzemplarz numer 5: **a/a**

Styczeń, 2021r.

Projekt budowlany/wykonawczy

Przebudowa oraz zabezpieczenie infrastruktury telekomunikacyjnej w ramach zadania „Przebudowa drogi gminnej (ul. Świerkowa i Parkowa) w Nikielkowie gm. Barczewo”

Spis treści

1.	Część ogólna.....	3
1.1	Przedmiot opracowania.....	3
1.2	Zakres opracowania.....	3
1.3	Podstawa opracowania.....	3
1.4	Inwestor i wykonawca robót.....	3
2.	Część techniczna.....	4
2.1	Stan istniejący.....	4
2.2	Ogólne wymagania dotyczące budowy.....	4
2.3	Przebudowa sieci telekomunikacyjnej ORANGE.....	5
2.4	Zabezpieczenie sieci telekomunikacyjnej ORANGE.....	7
2.5	Zestwienie podstawowych materiałów.....	8
3.	Uwagi.....	9
4.	Informacja projektanta do BIOZ.....	11
5.	Oświadczenie projektanta.....	13
6.	Odpis uzgodnień, kserokopie.....	17

Spis rysunków:

Rys. Oznaczenia

Rys.1. Mapa pogładowa

Rys.2. Przebudowa oraz zabezpieczenie sieci telekomunikacyjnej

Rys.3 . Schematy

1. Część ogólna

1.1 Przedmiot opracowania

Przedmiotem opracowania jest projekt budowlany/wykonawczy przebudowy oraz zabezpieczenia kolidujących sieci telekomunikacyjnych z planowaną realizacją projektu przebudowy drogi gminnej (ul. Świerkowa i Parkowa) w Nikielkowie gm. Barczewo”

1.2 Zakres opracowania

Projekt obejmuje:

- przebudowę oraz zabezpieczenie infrastruktury telekomunikacyjnej podczas realizacji budowy drogi.

1.3 Podstawa opracowania

Projekt opracowano na podstawie:

- a) zlecenie inwestora
- b) dokumentacji paszportyzacyjnej istniejącej sieci
- c) wizji lokalnej w terenie
- d) warunków technicznych wydanych przez Orange Polska S. A.
- e) norm i przepisów branżowych
- f) prawa budowlanego

1.4 Inwestor i wykonawca robót

Inwestorem robót objętych niniejszym projektem jest Gmina Barczewo Plac Ratuszowy 1, 11-010 Barczewo.

Wykonawcą powinno być przedsiębiorstwo specjalistyczne, dysponujące odpowiednim sprzętem oraz kadrą posiadającą właściwe uprawnienia budowlane w telekomunikacji. Wykonawca musi uzyskać również akceptację Orange Polska SA.

2. Część techniczna

Przebudowę infrastruktury telekomunikacyjnej może prowadzić firma posiadająca wieloletnie doświadczenie, w zakresie budowy i utrzymania sieci i linii telekomunikacyjnych.

Przed rozpoczęciem przebudowy zapoznać ze szczegółowymi warunkami technicznymi Orange. Przestrzegać wszystkich uzgodnień w nich zawartych.

Przebudowę zaprojektowano tak, aby spełniała następujące wymagania:

- zgodność z wymaganiami norm branżowych,
- trwałość co najmniej 30 lat.

2.1 Stan istniejący

Początek opracowania zlokalizowany jest na skrzyżowaniu ul. Jana Drzymały i Parkowej a koniec opracowania znajdują się na skrzyżowaniu ul. Świerkowej i Dębowej w m. Nikielkowo. Wzdłuż przebudowywanych odcinków drogi występuje infrastruktura teletechniczna operatora Orange Polska.

2.2 Ogólne wymagania dotyczące budowy

Infrastrukturę zaprojektowano tak, aby spełniała poniżej opisane wymagania.

Przewiduje się przebudowę kabli telekomunikacyjnych wzdłużnie uszczelnionych, ułożonych w ziemi. Kable w połowie wykopu, należy oznaczyć taśmą ostrzegawczą PCV koloru pomarańczowego z napisem „Uwaga kabel telekomunikacyjny”. Teren należy doprowadzić do stanu pierwotnego. W miejscach skrzyżowań z istniejącą infrastrukturą w szczególności z kanalizacją burzową, wodociągiem, kablami elektrycznymi, gazociągiem trzeba wykonać przekopy kontrolne w celu lokalizacji posadowienia (głębokości) istniejącej infrastruktury.

Należy zachować normatywne odległości przewidziane przepisami od istniejących sieci i obiektów. Podczas prowadzenia prac powinno się zapewnić bezpieczny dojazd i dojście do posesji oraz bezpieczny ruch pieszych. W rejonie zbliżeń z roślinnością wysoką roboty ziemne, należy wykonać ze szczególną ostrożnością w stosunku do systemu korzeniowego. Roboty należy prowadzić etapami i starać się nie dopuszczać do pozostawiania na czas przerw w budowie odkrytych i niezabezpieczonych wykopów, szczególnie w miejscach często uczęszczanych przez pieszych, ale również przez pojazdy mechaniczne. Po

zasypaniu rowu kablowego należy teren doprowadzić do stanu pierwotnego poprzez zagęszczenie.

Prace ziemne

W celu prawidłowego ułożenia kabla w gruncie należy zapewnić minimalne otulenie go obsypką – min. 10 cm z każdej strony. Zasyпка (wypełnienie do poziomu gruntu) powinna wynosić nie mniej niż 0,6 m. Zagęszczenie gruntu powinno być nie mniejsze niż 85% wg zmodyfikowanej próby Proctor'a. Pod drogą należy zapewnić minimalne przykrycie dla rur przepustowych 1,0 m.

Bezpośrednio przed montażem należy chronić rury przed nadmiernym nagrzaniem, a w trakcie składowania przed nasłonecznieniem.

Roboty ziemne będą powodować ograniczenia ruchu drogowego i pieszego, dlatego wykonawca robót winien oznakować teren budowy zgodnie z projektem organizacji ruchu drogowego i pieszego zatwierdzonym przez administratora ulic i ciągów pieszych.

2.3 Przebudowa sieci telekomunikacyjnej ORANGE

Zgodnie z warunkami technicznymi projektuje się przebudowę urządzeń telekomunikacyjnych, poza obszar kolizji z projektowaną infrastrukturą.

Przebudowie podlega:

- 2 kable miedziane XzTKMXpw 5x4x0,5 zlokalizowane na skrzyżowaniu ul. Dębowej i Świerkowej w m. Nikielkowo (dz. 19-18), które należy odkopać na odcinkach 7 i 8 m, a następnie przełożyć poza obszar kolizji z projektowaną infrastrukturą zgodnie z przedstawionym rysunkiem planu zagospodarowania terenu (rys.2 ark. 1). Przebudowę kabla wykonać w sposób bezprzerwowy pod nadzorem służb technicznych operatora sieci. Kable należy zabezpieczyć rurami osłonowymi typu RHDPE A58PS i RHDPE A110PS
- kabel miedziany XzTKMXpw 2x2x0,8 zlokalizowany na skrzyżowaniu ul. Dębowej i Świerkowej w m. Nikielkowo (dz. 19-18), który należy odkopać na odcinku ok. 1 m, a następnie przełożyć poza obszar kolizji z projektowaną infrastrukturą zgodnie z przedstawionym rysunkiem planu zagospodarowania terenu (rys.2 ark.1). Przebudowę kabla wykonać w sposób bezprzerwowy pod nadzorem służb technicznych operatora sieci.

- kabel miedziany XzTKMXpw 5x4x0,8 zlokalizowany na wjeździe na posesję działka nr 48 (przy skrzyżowaniu ul. Świerkowej i Parkowej dz. 19-18), który należy odkopać na odcinku ok. 5 m, a następnie przełożyć poza obszar kolizji z projektowaną infrastrukturą zgodnie z przedstawionym rysunkiem planu zagospodarowania terenu (rys.2 ark.1). Przebudowę kabla wykonać w sposób bezprzerwowy pod nadzorem służb technicznych operatora sieci. Kabel należy zabezpieczyć rurą osłonową typu RHDPE A110PS

W ramach przebudowy należy:

- wybudować nowe odcinki dla dwóch kabli XzTKMXpw1x2x0,9 o dł. trasowych 10 i 25 m. Przebudowę kabli należy wykonać w oparciu o wstawkę kablową wykonaną kablem typu XzTKMXpw 2x2x0,8 ,projektowane złącza kablowe oraz zgodnie z rys. 2 ark.1 i rys. 3 ark.2. Złącza kablowe należy zabezpieczyć osłonami typu KM-1. Kable pod drogę i wjazdami należy zabezpieczyć rurą osłonową typu HDPE 110/6,3.
- wybudować nowy odcinek kabla XzTKMXpw5x4x0,5 w rurze HDPE 40/3,7 o dł. trasowej 62 m. Przebudowę kabla należy wykonać w oparciu o wstawkę kablową wykonaną kablem tego samego typu ,istniejące i projektowane złącza kablowe oraz zgodnie z rys. 2 ark.2 i rys. 3 ark.1. Złącza kablowe należy zabezpieczyć osłonami termokurczliwymi typu XAGA 500.
- wybudować nowy odcinek kabla XzTKMXpw5x4x0,8 w rurze HDPE 40/3,7 o dł. trasowej 78 m. Przebudowę kabla należy wykonać w oparciu o wstawkę kablową wykonaną kablem tego samego typu ,istniejące i projektowane złącza kablowe oraz zgodnie z rys. 2 ark.2 i rys. 3 ark.1. Złącza kablowe należy zabezpieczyć osłonami termokurczliwymi typu XAGA 500.

Zgodnie pkt. 14 WT, na 14 dni przed przystąpieniem do rozpoczęcia robót należy wystąpić do operatora sieci o uzgodnienie terminu i czasu realizacji zadania na adres:

Orange Polska S.A

**Obsługa techniczna Klienta Północ, Wydział Utrzymania Usług i Infrastruktury
ul. Pieniężnego 21A, 10-004 Olsztyn; tel: 89 525 35 23.**

e-mail: disu.rnwuuiiol@orange.com

Prace należy wykonywać przy asyście grupy technicznej ORANGE. Zdemontowane elementy infrastruktury telekomunikacyjnej zdać protokolarnie właścicielom sieci.

Po realizacji przebudowy wykonać dokumentację powykonawczą z pomiarami przeprowadzonymi na kablach oraz inwentaryzację geodezyjną powykonawczą sieci telekomunikacyjnej zgłoszoną do Powiatowego Ośrodka Dokumentacji Geodezyjnej i Kartograficznej w Olsztynie.

W zakres robót przewidzianych projektem wchodzi:

-	Rodzaj budowli	wartości trasowe		wartości montażowe		Ilość
Rury obiektowe						
1	RHDPE A58PS	7,0m	0,007 kmo	7,0m	0,007 kmo	-
2	RHDPE A110PS	13,0m	0,013kmo	14,0m	0,014kmo	
	RHDPE 110/6,3	22,0m	0,022kmo	23,0m	0,023kmo	
	RHDPE 40/3,7	140,0m	0,14kmo	146,0m	0,146kmo	
Kable miedziane						
1	XzTKMXpw 5x4x0,5	77,0m	0,77kmp	80,0m	0,8kmp	-
2	XzTKMXpw 5x4x0,8	78,0m	0,78kmp	81,0m	0,81kmp	-
3	XzTKMXpw 2x2x0,8	35,0m	0,07kmp	36,0m	0,072kmp	-

2.4 Zabezpieczenie sieci telekomunikacyjnej ORANGE

W miejscach skrzyżowań istniejących kabli ziemnych z projektowaną infrastrukturą, należy stosować rury osłonowe, grubościennego typu RHDPE A58PS i RHDPE A110PS przez całą długość jezdni oraz 0,5 m poza jej obszar oraz należy zabezpieczyć je przed zamulaniem. Kable doziemne należy odstąpić taśmą ostrzegawczą z PCV na całej długości zgodnie z ZN-OPL-027/96.

Roboty ziemne w pobliżu istniejącego uzbrojenia podziemnego należy wykonywać ręcznie z zachowaniem szczególnej ostrożności pod nadzorem operatora.

Odcinki podlegające zabezpieczeniu:

- rys. 2 ark.1: wjazd na dz. nr 46/3

W zakres robót przewidzianych projektem wchodzi:

-	Rodzaj budowli	wartości trasowe		wartości montażowe		Ilość
Rury obiektowe						
1	RHDPE A58PS	7,0m	0,007 kmo	7,0 m	0,007 kmo	-

2.5 Zestawienie podstawowych materiałów

Lp	Materiał	J.m.	Ilość
1	Rura RHDPE A58PS	m	14
2	Rura RHDPE A110PS	m	14
3	Rura RHDPE 110/6,3	m	23
4	Rura RHDPE 40/3,7	m	146
5	Kabel XzTKMXpw 5x4x0,5	m	80
6	Kabel XzTKMXpw 5x4x0,8	m	81
7	Kabel XzTKMXpw 2x2x0,8	m	36
8	XAGA 500 43/8-150	szt.	4
9	KM-1	szt.	4
10	złączka do rury HDPE 110/6,3	szt.	2
11	Taśma ostrzegawcza, nadruk "UWAGA KABEL TELEKOMUNIKACYJNY" szerokość 10 cm	m	130

3. Uwagi

Całość robót objętych niniejszym opracowaniem wykonać zgodnie z warunkami technicznymi oraz wymogami obowiązujących norm i przepisów uwzględniając uwagi zawarte w klauzulach i uzgodnieniach.

- ZN-OPL-001/93. Telekomunikacyjne sieci miejscowe. Kablowe linie optotelekomunikacyjne. Ogólne wymagania techniczne.
- ZN-OPL-002/96. Telekomunikacyjne linie kablowe dalekosiężne. Linie optotelekomunikacyjne. Ogólne wymagania techniczne.
- ZN-OPL-004/15. Telekomunikacyjne linie kablowe. Zbliżenia i skrzyżowania z innymi urządzeniami budowlanymi. Wymagania i badania.
- ZN-OPL-005-1/14. Optotelekomunikacyjne linie kablowe. Włókna światłowodowe. Wymagania i badania.
- ZN-OPL-005-2/17. Linie optotelekomunikacyjne. Kable światłowodowe. Wymagania i badania.
- ZN-OPL-006/15. Linie optotelekomunikacyjne. Spoiny zgrzewane oraz mechaniczne światłowodów jednomodowych. Wymagania i badania.
- ZN-OPL-008/14. Linie optotelekomunikacyjne. Kasety spoin włókien i osłony złączowe do zastosowań w światłowodowych systemach telekomunikacyjnych. Wymagania i badania.
- ZN-OPL-009/13. Linie optotelekomunikacyjne. Przełącznice światłowodowe. Wymagania i badania.
- ZN-OPL-010/16. Telekomunikacyjne sieci miejscowe. Osprzęt dla telekomunikacyjnych linii kablowych napowietrznych. Ogólne wymagania techniczne.
- ZN-OPL-011/96. Telekomunikacyjna kanalizacja kablowa. Ogólne wymagania techniczne.
- ZN-OPL-012/15. Telekomunikacyjna kanalizacja kablowa. Kanalizacja pierwotna i rurociągi kablowe. Wymagania i badania.
- ZN-OPL-013/15. Telekomunikacyjna kanalizacja kablowa. Kanalizacja wtórna. Wymagania i badania.
- ZN-OPL-014/15. Telekomunikacyjna kanalizacja kablowa. Elementy kanalizacji. Wymagania i badania.
- ZN-OPL-022/18. Telekomunikacyjne sieci kablowe. Przywieszki identyfikacyjne. Wymagania i badania.
- ZN-OPL-023/16. Telekomunikacyjna kanalizacja kablowa. Studnie kablowe. Wymagania i badania.
- ZN-OPL-025/17. Telekomunikacyjne linie kablowe. Elementy do oznaczenia podziemnej infrastruktury telekomunikacyjnej. Wymagania i badania.
- ZN-OPL-027/96. Telekomunikacyjne sieci miejscowe. Linie kablowe o żyłach metalowych. Ogólne wymagania techniczne.
- ZN-OPL-028/15. Telekomunikacyjne sieci miejscowe. Tory kablowe abonenckie. Wymagania i badania.
- ZN-OPL-029/15. Telekomunikacyjne sieci miejscowe. Kable telekomunikacyjne symetryczne o żyłach miedzianych. Kable i przewody krosowe. Wymagania i badania.
- ZN-OPL-030/05. Telekomunikacyjne sieci miejscowe. Łączniki żył. Wymagania i badania.

- ZN-OPL-031/11. Telekomunikacyjne sieci miejscowe. Osłony złączeniowo-termokurczliwe i owijane. Wymagania i badania.
- ZN-OPL-032/05. Telekomunikacyjne sieci miejscowe. Łączówki i zespoły łączówkowe, kablowe i przetwornicowe. Wymagania i badania.
- ZN-OPL-033/17. Telekomunikacyjne sieci miejscowe. Obudowy zakończeń kablowych. Wymagania i badania.
- ZN-OPL-035/12. Telekomunikacyjne sieci miejscowe. Przyłącze abonenckie i sieć przyłączeniowa. Wymagania i badania.
- ZN-OPL-035/15. Telekomunikacyjne sieci miejscowe. Urządzenia ochrony ludzi i sieci telekomunikacyjnej przed przepięciami i przetężeniami. Wymagania i badania.
- ZN-OPL-037/20. Telekomunikacyjne sieci kablowe. Systemy uziemiające obiektów telekomunikacyjnych. Wymagania i badania. Wymagania i badania.
- ZN-OPL-039/97. Zakładowy Katalog Nakładów Rzeczowych. Linie optotelekomunikacyjne.
- ZN-OPL-040/97. Zakładowy Katalog Nakładów Rzeczowych. Telekomunikacyjne sieci miejscowe. Uzupełnienie do KNR 5-01)
- ZN-OPL-043/14. Linie optotelekomunikacyjne. Tłumiki światłowodowe do zastosowań w sieciach jednomodowych. Wymagania i badania.
- ZN-OPL-044/13. Linie optotelekomunikacyjne. Złącza rozłączalne dla światłowodów jednomodowych. Wymagania i badania.
- ZN-OPL-045/13. Linie optotelekomunikacyjne. Światłowodowe elementy rozgałęziające do zastosowań w sieciach jednomodowych. Wymagania i badania.
- ZN-OPL-046/13. Telekomunikacyjne sieci miejscowe. Szafy zewnętrzne do zastosowań telekomunikacyjnych. Wymagania i badania.
- ZN-OPL-047/13. Telekomunikacyjne sieci miejscowe. Przetwornice główne PG (MDF). Wymagania i badania.
- ZN-OPL-048/14. Linie optotelekomunikacyjne. Mikrorurki i złączki mikrorurek do zastosowań w światłowodowych systemach telekomunikacyjnych. Wymagania i badania.
- ZN-OPL-049/14. Linie optotelekomunikacyjne. Światłowodowe cyrkulatory do zastosowań w sieciach jednomodowych. Wymagania i badania.
- ZN-OPL-050/14. Linie optotelekomunikacyjne. Światłowodowe izolatory do zastosowań w sieciach jednomodowych. Wymagania i badania.
- ZN-OPL-051/19. Telekomunikacyjne sieci kablowe. Telekomunikacyjne Skrzynki Mieszkaniowe. Wymagania i badania.
- PN-EN 61386-21 - Systemy rur instalacyjnych do prowadzenia przewodów. Część 21: Wymagania szczegółowe — Systemy rur instalacyjnych sztywnych.
- PN-EN 61386-1 - Systemy rur instalacyjnych do prowadzenia przewodów. Część 1: Wymagania ogólne.
- PN-EN 124 - Zwieńczenia wpustów i studzienek kanalizacyjnych do nawierzchni dla ruchu pieszego i kołowego — Zasady konstrukcji, badania typu, znakowanie, kontrola jakości
- PN-EN 206-1 - Beton. Część 1: Wymagania, właściwości, produkcja i zgodność.

4. Informacja projektanta do BIOZ

Pracownicy zatrudnieni przy budowie linii telekomunikacyjnych powinni posiadać odpowiednie przeszkolenie w zakresie BHP (wstępne, okresowe, stanowiskowe) oraz powinni otrzymać odpowiedni instruktaż na konkretnym stanowisku pracy.

Roboty w dziedzinie budownictwa telekomunikacyjnego - budowa, a także eksploatacja linii kablowych w kanalizacji kablowej i ziemnej, a także nadziemnej charakteryzuje się występowaniem robót o zwiększonym zagrożeniu z punktu widzenia bezpieczeństwa i higieny pracy. Z tego względu ściśle przestrzeganie obowiązujących przepisów BHP stanowi szczególnie odpowiedzialne zadanie dla personelu nadzoru i wszystkich zatrudnionych pracowników.

Ogólne zasady BHP przy budowie infrastruktury teletechnicznej zawarte są w Rozporządzeniu Ministra Infrastruktury z dnia 6 lutego 2003 w sprawie bezpieczeństwa i higieny pracy podczas wykonywania robót budowlanych (Dz. U. z 2003 nr 47, poz. 401).

W zakresie prac objętym niniejszym projektem można napotkać następujące elementy mogące być źródłem zagrożenia:

- instalacje podziemne takie jak:
 - sieć telekomunikacyjna
 - sieć energetyczna
 - sieć wodociągów
 - sieć gazowa
 - sieć kanalizacji sanitarnej
 - sieć kanalizacji deszczowej

Żeby zapewnić bezpieczeństwo pracownikom należy:

- wykonać szkolenie na stanowisku pracy,
- wskazać zagrożenia wynikające z: rozładunku elementów, pracy przy wykopach ziemnych, pracy w pobliżu sprzętu mechanicznego
- omówić instrukcje postępowania w razie wypadku, podać numery alarmowe, wskazać sposoby postępowania i numery kontaktowe w przypadku uszkodzenia sieci uzbrojenia podziemnego
- wskazać i odszukać urządzenia infrastruktury podziemnej

Dodatkowo należy sprawdzić:

- aktualność szkoleń, uprawnień i badań pracowników
- dokumenty eksploatacyjne maszyn i urządzeń
- atesty materiałów
- wyznaczenie i ogrodzenie stref roboczych
- używanie sprzętu i odzieży ochrony osobistej

5. Oświadczenie projektanta

Starostwo Powiatowe
w Olsztynie
Plac Bema 5
10-516 OLSZTYN
-53-

OŚWIADCZENIE

Oświadczamy, że projekt budowlany/wykonawczy pt.: Przebudowa oraz zabezpieczenie infrastruktury telekomunikacyjnej w ramach zadania „Przebudowa drogi gminnej (ul. Świerkowa i Parkowa) w Nikielkowie gm. Barczewo” sporządzono zgodnie z obowiązującymi przepisami i zasadami wiedzy technicznej. Jest kompletny i stanowi podstawę do realizacji inwestycji.

Projektant

Marian Kaczanowski

Upr. bud. do projektowania i kierowania robotami budowlanymi w specj. instalacyjnych w telekomunikacji przewodowej wraz z infrastrukturą towarzyszącą w zakr. linii, instalacji i urządzeń liniowych.

Nr decyzji 1782/99/U

Państwowa Inspekcja
Telekomunikacyjna i Poczta
Główny Inspektor

L.dz. GI/DBL/4697/99

DECYZJA Nr 1782/99/U

Pan Marian Kaczanowski
urodzony dnia 16.01.1968 r. w Olsztynie

Na podstawie art.104 ustawy z dnia 14 czerwca 1960r.- kodeks postępowania administracyjnego (jednolity tekst - Dz.U. z 1980r. Nr 9, poz. 26 i Nr 27, poz. 111 z późniejszymi zmianami) w związku z § 11 rozporządzenia Ministra Łączności z dnia 10 października 1995r., w sprawie samodzielnych funkcji technicznych w budownictwie telekomunikacyjnym po rozpatrzeniu wniosku, z dnia 17.03.1999 r., w sprawie nadania uprawnień budowlanych w telekomunikacji oraz przeprowadzeniu postępowania kwalifikacyjnego i egzaminu

nadaje Panu uprawnienia budowlane w telekomunikacji

do projektowania i kierowania robotami budowlanymi
w specjalnościach instalacyjnych
w telekomunikacji przewodowej wraz z infrastrukturą towarzyszącą
w zakresie linii, instalacji i urządzeń liniowych

Pouczenie

Od niniejszej decyzji służy stronie odwołanie do Ministra Łączności za pośrednictwem Głównego Inspektora PITiP, w terminie 14 dni od dnia jej doreczenia (art.127 §1 i 2, art.129 §1 i 2 Kpa)



GŁÓWNY INSPEKTOR
[Signature]
dr inż. Władysław Grabowski

REPERTO
Poświadcz
z okazanym
Pobrano kw
na podstawie
(Dz. U. 1999



GŁÓWNY INSPEKTOR
NADZORU BUDOWLANEGO

Warszawa, 2005.01.15

IR/Inn/600/39/05

ZAŚWIADCZENIE

na podstawie art. 217 ustawy z dnia 14.06.1960 r. - Kodeksu postępowania administracyjnego (tj. Dz.U. z 2000 r. Nr 98, poz. 1071 z późn.zm.) oraz art. 88 a pkt 3 lit. „a” ustawy z dnia 07.07.1994 r. - Prawo budowlane (tj. Dz.U. z 2003 r. Nr 207, poz. 2016 z późn.zm.) zaświadcza się, że

MARIAN KACZANOWSKI

uprawniony na mocy decyzji nr 1782/99/U
Głównego Inspektora Państwowej Inspekcji Telekomunikacyjnej i Poczтовой
z dnia 16.11.1999 roku, l.dz. GI/DBŁ/4697/99
do projektowania i kierowania robotami budowlanymi
w specjalnościach instalacyjnych
w telekomunikacji przewodowej wraz z infrastrukturą towarzyszącą
w zakresie linii, instalacji i urządzeń liniowych

został wpisany do Centralnego Rejestru Osób Posiadających Uprawnienia Budowlane
pod pozycją nr 1154/00/U

Otrzymują:

1. Pan Marian Kaczanowski
os. Słoneczne 8 / 12
11-010 Barczewo
2. aa (IWO)



upoważnienia
GŁÓWNEGO INSPEKTORA NADZORU BUDOWLANEGO
NACZELNIK
BIURO CENTRALNYCH REJESTRÓW
DEPARTAMENTU INFRASTRUKTURY I REJESTRÓW
Grzegorz Figiel



Zaświadczenie

o numerze weryfikacyjnym:

WAM-54Q-GWD-1V3 *

Pan Marian Kaczanowski o numerze ewidencyjnym WAM/IE/0987/02
adres zamieszkania ul. Gen. Józefa Bema 1, 86-111 Gruczno
jest członkiem Warmińsko-Mazurskiej Okręgowej Izby Inżynierów Budownictwa i posiada
wymagane ubezpieczenie od odpowiedzialności cywilnej.
Niniejsze zaświadczenie jest ważne do dnia 2022-01-31.

Zaświadczenie zostało wygenerowane elektronicznie i opatrzone bezpiecznym podpisem elektronicznym
weryfikowanym przy pomocy ważnego kwalifikowanego certyfikatu w dniu 2021-01-15 roku przez:

Mariusz Dobrzeński, Przewodniczący Rady Warmińsko-Mazurskiej Okręgowej Izby Inżynierów Budownictwa.

[Zgodnie art. 5 ust 2 ustawy z dnia 18 września 2001 r. o podpisie elektronicznym (Dz. U. 2001 Nr 130 poz. 1450) dane w postaci elektronicznej opatrzone bezpiecznym podpisem elektronicznym weryfikowanym przy pomocy ważnego kwalifikowanego certyfikatu są równoważne pod względem skutków prawnych dokumentom opatrzonym podpisami własnoręcznymi.]

* Weryfikację poprawności danych w niniejszym zaświadczeniu można sprawdzić za pomocą numeru weryfikacyjnego zaświadczenia na stronie Polskiej Izby Inżynierów Budownictwa www.pib.org.pl lub kontaktując się z biurem właściwej Okręgowej Izby Inżynierów Budownictwa.

6. Odpis uzgodnień, kserokopie

Niniejszy projekt uzgodniono z:

Kserokopie dokumentów, map, uzgodnień i zgody zawarte w niniejszym projekcie wykonawczym są zgodne z oryginałem.

GMINA BARCZEWO
Plac Ratuszowy 1
11-010 BARCZEWO

STAROSTWO POWIATOWE
w Olsztynie
Barczewo, 10.02.2021r.
Plac 10-516
10-516 OLSZTYN
-53-

BI.7234.11.2021.DŻ

U P O W A Ż N I E N I E

nr. *OR 0052 13 2021*

Na podstawie umowy nr BI.272.113.2020.DŻ. z dnia 10.11.2020 r., dotyczącej realizacji zadania pn.: „**Wykonanie dokumentacji projektowo-kosztorysowej na przebudowę istniejącej infrastruktury teletechnicznej w ulicy Świerkowej i Parkowej w Nikielkowie, położonych na działkach nr 18, 35, 51 obręb Nikielkowo gmina Barczewo**”,

upoważniam

Pana Andrzeja Krajewskiego, **prowadzącego działalność pod nazwą "Przedsiębiorstwo handlowo-Uslugowe „TELNET” Andrzej Krajewski, ul. Świerkowa 89, 11-400 Kętrzyn**, do występowania w imieniu Gminy Barczewo, reprezentowanej przez Urząd Miejski w Barczewie, Plac Ratuszowy 1, 11-010 Barczewo, przed wszelkimi urzędami, instytucjami, osobami fizycznymi i prawnymi w sprawie wykonania przedmiotowej dokumentacji oraz składania i odbioru dokumentów związanych z realizacją ww. zadania z wyłączeniem prawa do podejmowania jakichkolwiek pośrednich lub bezpośrednich zobowiązań finansowych w imieniu Gminy Barczewo.

Niniejsze upoważnienie wygasa po opracowaniu i przekazaniu dokumentacji Inwestorowi.

BURMISTRZ BARCZEWA
Andrzej Maciejewski



Starostwo Powiatowe
w Olsztynie
Plac Bema 5
10-516 OLSZTYN
-53-

Orange Polska S.A.
Domena Hurt
Zarządzanie Zasobami Sieci i IT
Dział Zarządzania Zasobami Infrastruktury i Obsługi Klienta
Adres do korespondencji:
10-449 Olsztyn
ul. Al.M.J. Piłsudskiego 63a

Kulczyk Projekty
Łukasz Kulczyk
ul. Świerkowa 11
86-300 Grudziądz

Olsztyn ,data 2020-09-14

Numer pisma: 39610/TTISILU/P/2020

Temat: warunki techniczne na przebudowę istniejącej infrastruktury OPL kolidującej z projektem przebudowy ulicy Świerkowej i Parkowej w miejscowości Nikielkowo położonej na działkach nr 18, 35, 51 obręb 0019 Nikielkowo gm. Barczewo powiat Olsztyn.

Szanowni Państwo,

w odpowiedzi na wniosek dotyczący przebudowy sieci telekomunikacyjnej OPL kolidującej z planowaną realizacją projektu przebudowy ulicy Świerkowej i Parkowej w miejscowości Nikielkowo położonej na działkach nr 18, 35, 51 obręb 0019 Nikielkowo gm. Barczewo powiat Olsztyn informujemy, że projektowana inwestycja koliduje z istniejącą doziemną siecią teletechniczną eksploatowaną przez ORANGE POLSKA S.A. (zwana dalej: „OPL”). W związku z tym należy, na koszt naruszającego stan istniejący, opracować projekt i wykonać przebudowę istniejących urządzeń telekomunikacyjnych wchodzących w kolizję z projektowaną inwestycją, zwracając szczególną uwagę na normatywne odległości w zakresie zbliżeń i skrzyżowań elementów uzbrojenia terenu.

Usunięcie kolizji jest uwarunkowane spełnieniem poniższych wytycznych:

1. Wykonać przełożenie, poza kolizje: napowietrzne i doziemne kable telekomunikacyjne: miedziane i światłowodowe na odcinku kolizyjnym.
Na załączonym planie sytuacyjnym istniejące kable zaznaczono kolorem pomarańczowym. Wszystkie prace związane z infrastrukturą telekomunikacyjną należy wykonywać zgodnie z obowiązującymi przepisami techniczno-budowlanymi oraz Rozporządzenie Ministra Infrastruktury z dnia 26 października 2005r. w sprawie warunków technicznych, jakim powinny odpowiadać telekomunikacyjne obiekty budowlane i ich usytuowanie (Dz.U. z 2005r, nr 219, poz.1864 z późn. zmianami);
2. W miejscach skrzyżowań z jezdnią lub chodnikiem doziemne kable telekomunikacyjne należy zabezpieczyć rurą ochronną grubościenną przez całą szerokość jezdni. W przypadku zmiany rzędnych terenu należy wyregulować poziom ram studni do projektowanej niwelety.
3. Wykonywanie prac na sieci OPL bez zgłoszenia jest naruszeniem własności OPL i będzie zgłaszane organom ścigania .
4. W przypadku prowadzenia prac niezgodnie z wydanymi warunkami technicznymi oraz uzgodnieniami, Orange Polska S.A. zastrzega sobie prawo zgłoszenia takiej okoliczności organom nadzoru budowlanego w celu wszczęcia postępowania wskazanego w art.94 ustawy z dnia 7 lipca 1994r. Prawo budowlane (Dz.U. z

2018r., poz. 1202) lub w celu wszczęcia postępowania mandatowego określonego w § 2 Rozporządzenia Prezesa Rady Ministrów w sprawie nadania pracownikom organów nadzoru budowlanego uprawnień do nakładania grzywien w drodze mandatu karnego z dnia 16 października 2002r. (Dz.U. Nr 174, poz. 1423).

5. Wszystkie prace projektowe i wykonawcze powinny być wykonane tak aby w wyniku realizacji przełożenia infrastruktury telekomunikacyjnej nie doszło do zwiększenia wartości urządzeń i zachowane zostaną dotychczasowe właściwości użytkowe i parametry techniczne urządzeń.
6. Ponadto informujemy, że na obszarze objętym przedmiotowym zadaniem inwestycyjnym istnieje prawdopodobieństwo występowania niezinventaryzowanych urządzeń teletechnicznych. Jeżeli w trakcie wizji lokalnej, dokonywanej przez projektanta, zostaną stwierdzone różnice pomiędzy danymi otrzymanymi z OPL a stanem w terenie, należy je niezwłocznie zgłosić do OPL, uzgodnić z właścicielem urządzeń teletechnicznych (sieci) oraz ująć w projekcie przebudowy;
7. Lokalizację w terenie podziemnych urządzeń telekomunikacyjnych należy potwierdzić za pomocą poprzecznych przekopów kontrolnych. W sposób widoczny, wytyczyć i oznakować przebiegi infrastruktury telekomunikacyjnej. W przypadku odkrycia w trakcie robót ziemnych urządzeń nienaniesionych na planie, należy je zabezpieczyć na koszt inwestora i powiadomić przedstawiciela OPL Dostarczanie i Serwis Usług, Obsługa Techniczna Klienta w Olsztynie oraz inspektora nadzoru;
8. Roboty budowlano – montażowe w obrębie sieci telekomunikacyjnej wykonywać zgodnie z normami i przepisami obowiązującymi w budownictwie łączności, ręcznie (bez użycia ciężkiego sprzętu) i pod nadzorem upoważnionego przedstawiciela ORANGE POLSKA S.A.
9. Realizacja powyższych prac może odbywać się na podstawie uzgodnionej i zaakceptowanej podczas Narady Koordynacyjnej dokumentacji projektowej, oraz **zatwierdzonego** przez OPL projektu wykonawczego i kopii projektu budowlanego w części telekomunikacyjnej, zawierającego potwierdzenie zgodności z oryginałem. Projekt wykonawczy (w 2 egzemplarzach + płyta CD) i budowlany (w 1 egzemplarzu + płyta CD) proszę składać do zatwierdzenia w Dziale Zarządzania Zasobami Infrastruktury i Obsługi Klienta w Łodzi, Olsztyn ul. Piłsudskiego 63A.
10. Dokumentacja projektowa, będzie mogła być **zaopiniowana** tylko po przedstawieniu kopii pełnej dokumentacji budowlanej i wykonawczej w zakresie sieci telekomunikacyjnej.
11. Dane techniczne potrzebne do opracowania projektu przebudowy kanalizacji, kabli miedzianych i linii światłowodowych zostaną udzielone w Dziale Zarządzania Zasobami Infrastruktury i Obsługi Klienta w Łodzi, Olsztyn ul. Piłsudskiego 63A. **Przekazane dane nie zwalniają projektanta od dokonania wizji lokalnej w terenie;**
12. Roboty budowlano – montażowe należy zlecić wyłącznie firmie specjalizującej się w robotach teletechnicznych, która posiada udokumentowane doświadczenie w budownictwie telekomunikacyjnym.
Jednocześnie do wykonania prac budowlanych branży telekomunikacyjnej rekomendujemy firmę:
 - Firma Partnerska ELMO Spółka Akcyjna (Żelków Kolonia, ul. Akcyjowa 1, 08-110 Siedlce, tel. 25 643 60 75), która prowadzi zadania inwestycyjne na rzecz ORANGE POLSKA S.A, posiada certyfikaty ISO 9001 gwarantujące wysoką jakość prac oraz duże doświadczenie w prowadzeniu prac telekomunikacyjnych.
 - Firma Partnerska TP Teltech Sp. z o.o. (ul. Wolumen 11, 01-912 Warszawa tel.: +48 22 549 01 11), która prowadzi zadania inwestycyjne na rzecz Orange Polska S.A., która kompleksowo konserwuje infrastrukturę telekomunikacyjną stanowiącą własność Orange Polska S.A, posiada duże doświadczenie w prowadzeniu prac telekomunikacyjnych
 - Firma Partnerska ATEM POLSKA Sp. z o.o. Dział Utrzymania Sieci I w Olsztynie (10-310 Olsztyn ul. Marii Zientary-Malewskiej 57 tel. 89 5370000), która prowadzi zadania inwestycyjne na rzecz ORANGE POLSKA S.A., posiada certyfikaty ISO 9001 gwarantujące wysoką jakość prac oraz duże doświadczenie w prowadzeniu prac telekomunikacyjnych.

Informujemy, że prace związane z przełączeniem czynnych kabli miedzianych i światłowodowych, mających bezpośredni wpływ na jakość dostarczanych przez OPL usług, może zrealizować wyłącznie któraś z wskazanych powyżej firm.

OPL zastrzega sobie prawo do odmowy wydania zgody na prowadzenie prac związanych z budową lub przebudową sieci, gdy jako wykonawca wskazany będzie podmiot, który w okresie ostatnich 24 miesięcy wyrządził dla OPL szkodę poprzez niewykonanie lub nienależyte wykonanie umowy dotyczącej sieci OPL lub z którym w tym okresie OPL rozwiązała taką

umowę lub odstąpiła od niej z winy tego wykonawcy;

13. W przypadku uszkodzenia infrastruktury teletechnicznej, w szczególności w wyniku niedotrzymania wymagań i warunków określonych w niniejszym dokumencie, OPL obciąży sprawcę pełnymi kosztami naprawy oraz odszkodowaniem za straty związane między innymi z wypłaconymi bonifikatami i karami wynikającymi z zawartych przez OPL umów z klientami, a także innymi karami administracyjnymi.
Łączna wysokość roszczeń OPL w stosunku do sprawcy uszkodzenia może sięgać nawet kwoty kilkuset tysięcy złotych polskich.

14. Inwestor zobowiązany jest przed rozpoczęciem prac, których dotyczą niniejsze warunki techniczne pisemnie wystąpić z wyprzedzeniem co najmniej 14 dni roboczych z wnioskiem o nadzór właścicielski i formalne przekazanie infrastruktury do przełożenia. Przedstawiciele OPL i Inwestora sporządzają protokół przekazania infrastruktury do przełożenia. Zasady wykonywania przez OPL odpłatnego nadzoru właścicielskiego i odbioru końcowego, cennik oraz wzór wniosku o nadzór właścicielski wskazano na stronie www.orange.pl/wniosek nadzor. Jeżeli wniosek dotyczy rozpoczęcia prac na sieci miedzianej (Cu) i zasobach wspólnych (Cu i optotelekomunikacyjnej), wniosek należy kierować na adres:

Orange Polska S.A

Obsługa Techniczna Klienta Północ

Wydział Utrzymania Usług i Infrastruktury 1-Olsztyn

ul. Pieniężnego 21A

10-004 Olsztyn

tel: 89 525 35 23

e-mail: disu.rnwuuiol@orange.com

W przypadku planowania prowadzenia prac na sieci optotelekomunikacyjnej o terminie rozpoczęcia prac należy powiadomić z wyprzedzeniem 34 dni robocze, wniosek kierować na adres:

Orange Polska S.A.

Zarządzanie Zasobami Sieci i IT

Dział Zarządzania Dostępem do Infrastruktury dla Procesów Biznesowych w Olsztynie

ul. Piłsudskiego 63A.

10-449 Olsztyn

Tel. 89 525 25 30

e-mail: ZZSS.Prace.Planowe@orange.com

15. Dla prac realizowanych na infrastrukturze telekomunikacyjnej będącej własnością OPL należy spełnić wymóg znakowania miejsca prowadzenia prac tablicą informacyjną **zawierającą dane inwestora i kontakt, nazwę firmy realizującej przebudowę i kontakt, numer zgłoszenia nadany przez OPL**. Przekazanie takiej tablicy następuje na zasadach określonych w Dodatkowych Wymaganiach stanowiących załącznik do warunków technicznych.
16. Zakończone prace związane z przebudową infrastruktury OPL należy zgłosić do odbioru komórkom wskazanym w punkcie 14 co najmniej 3 dni przed planowanym odbiorem;
17. Inwestor po zakończeniu prac zwróci OPL przełożoną infrastrukturę telekomunikacyjną oraz przekaże:
- komplet dokumentacji powykonawczej w postaci tradycyjnej oraz elektronicznej w formacie PDF na adres wskazany w punkcie 9 Warunków na 5 dni przed planowanym odbiorem prac .
 - szkice inwentaryzacji geodezyjnej infrastruktury telekomunikacyjnej potwierdzone przez geodetę i określi graniczny termin dostarczenia kopii mapy z inwentaryzacją geodezyjną wprowadzoną do zasobów geodezyjnych starostwa powiatowego.
 - kopię decyzji o zajęciu pasa drogowego (dotyczy Decyzji na czasowe zajęcie pasa drogowego na czas robót i/lub Decyzji na umieszczenie urządzeń infrastruktury w pasie drogowym) wraz z poniższymi danymi:

- 1) Informacja o urządzeniu i jego lokalizacji

- a. Miejscowość
 - b. Ulica/nazwa drogi
 - c. Rodzaj urządzenia
- 2) Powierzchnia rzutu poziomego urządzenia
 - 3) Ogólny plan orientacyjny w skali 1:10000 lub 1:25000
 - 4) Szczegółowy plan sytuacyjny w skali 1:1000 lub 1:500
 - 5) Inne w zależności od Zarządcy drogi np.: wypis z KRS.

Przepisanie czasowej decyzji na umieszczenie urządzeń infrastruktury na OPL zostanie wykonane po pozytywnym odbiorze technicznym i podpisaniu protokołu odbioru wykonanych prac. W przypadku gdy w wyniku prac nie będzie wymogu wydania decyzją administracyjną na umieszczenie urządzeń infrastruktury, dokumentacja powykonawcza musi zawierać oświadczenie Inwestora o braku wymogu wydania decyzji jak wyżej. Wszelkie konsekwencje finansowe wynikające z błędnie podanych informacji w dokumentacji lub jej nie przekazaniu w zakresie decyzji administracyjnych skutkują obciążeniem inwestora.

- Z czynności przekazania przełożonej infrastruktury telekomunikacyjnej sporządzony zostanie protokół odbioru technicznego,
 - Protokół odbioru technicznego winien być podpisany, przy udziale zainteresowanych stron: Inwestora, Wykonawcy i przedstawiciela OPL
18. Niniejsze warunki techniczne ważne są przez okres 12 miesięcy od dnia ich wydania. OPL zastrzega sobie możliwość zmiany zajętości kanalizacji posadowionej w obszarze planowanej inwestycji w związku z prowadzoną działalnością operacyjną. W przypadku zamiaru rozpoczęcia lub kontynuowania prac projektowych po wygaśnięciu ważności warunków, należy wystąpić do OPL o wystawienie nowych.
 19. Na zakres wykonanych prac ujęty w zaopiniowanym Projekcie Technicznym Inwestor udzieli dla OPL gwarancji na okres 36 miesięcy liczony od dnia podpisania Protokołu odbioru prac pomiędzy Inwestorem a OPL.

Integralną część Warunków Technicznych stanowią Dodatkowe Wymagania OPL stanowiące załącznik do Warunków Technicznych. Podmiot występujący z wnioskiem o wydanie powyższych Warunków Technicznych zobowiązany jest do zapoznania się i stosowania Wymagań w trakcie realizacji inwestycji dla której Warunki Techniczne zostały wydane.

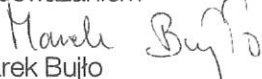
Dodatkowe Wymagania OPL dostępne są również na stronie www.orange.pl/wniosekondzior.

UWAGA:

Informujemy, że w obszarze działań inwestycyjnych mogą znajdować się elementy infrastruktury telekomunikacyjnej (kable szafy, puszk) będące pod **napięciem niebezpiecznym**. Elementy te oznaczone są przywieszkami koloru czerwonego, zawierającymi informację o występowaniu napięcia niebezpiecznego. W dokumentacji projektowej należy umieścić informację o możliwości występowania na trasie/w relacji projektowanego zasobu, elementów infrastruktury z napięciami niebezpiecznymi i konieczności zachowania szczególnych środków ostrożności podczas pracy na/w zbliżeniu z nimi. Osoby przystępujące do wykonywania prac na tak oznakowanych elementach infrastruktury w których występują napięcia niebezpieczne, powinny posiadać aktualne uprawnienia SEP (E) oraz zobowiązane są do przestrzegania Instrukcji BHP.

Za powyższe warunki zostanie pobrana opłata wg aktualnego cennika. Należność należy uregulować w terminie określonym na fakturze VAT, która zostanie przesłana odrębną korespondencją.

Z poważaniem


Marek Bujło

Dział Zarządzania Zasobami Infrastruktury i Obsługi Klienta

Załącznik:

1. Dodatkowe wymagania Orange Polska

STAROSTWO POWIATOWE W OLSZTYNIE
WYDZIAŁ GEODEZJI
pl. Bema 5
10-516 Olsztyn
tel. 89 521 05 39

Starostwo Powiatowe
w Olsztynie
Plac Bema 5
10-516 OLSZTYN
-53-

GD-II.6630.850.2020

ODPIS
PROTOKÓŁ Z DODATKOWEJ NARADY KOORDYNACYJNEJ
Nr 850.2020

Przedmiot uzgodnienia: sieć telekomunikacyjna

Lokalizacja obiektu: gm. Barczewo, obr. 19 NIKIELKOWO, dz.: 18, 35, 51

Wnioskodawca: INDYGOPROJEKT Katarzyna Kozera
Kościuszki 61/13
11-010 Barczewo

Inwestor: Urząd Miejski w Barczewie
Pl. Ratuszowy 1
11-010 BARCZEWO

Data narady: 2021-02-23

Na podstawie art. 28b ust. 1 i ust. 3 ustawy z dnia 17 maja 1989r. - Prawo geodezyjne i kartograficzne (Dz. U. z 2020r. poz. 276 t.j.) uczestnicy narady koordynacyjnej, przeprowadzonej za pomocą środków komunikacji elektronicznej uzgodnili przedłożony projekt pod warunkiem uwzględnienia uwag zawartych w załączniku nr 1.

Pouczenie:

Znaki geodezyjne i urządzenia zabezpieczające te znaki podlegają ochronie. W celu zachowania niezmiennego położenia punktów osnowy geodezyjnej roboty ziemne należy wykonywać pod nadzorem przedstawiciela jednostki geodezyjnej obsługującej budowę. W przypadku zniszczenia punktów osnowy geodezyjnej inwestor ma obowiązek na własny koszt zlecić uprawnionej jednostce wykonawstwa geodezyjnego wznowienie tych punktów.

Załączniki :

- 1.Stanowiska uczestników narady koordynacyjnej
- 2.Projekt usytuowania sieci uzbrojenia terenu

z up. STAROSTY OLSZTYŃSKIEGO
Emilia Rogińska
Inspektor w Wydziale Geodezji
(dokument podpisany cyfrowo)

Załącznik nr 1

sygn. GD-II.6630.850.2020.1 z dnia 2021-02-23

Stanowiska uczestników Narady Koordynacyjnej:

STAROSTWO POWIATOWE
w Olsztynie ODPIS
Plac Bema 5
10-516 OLSZTYN
-53-

Nazwa Instytucji	Stanowisko uczestnika	Imię i nazwisko uzgadniającego Data
Przewodniczący Narady Koordynacyjnej	brak uwag	Emilia Rogińska 2021-02-22 12:56:45
ORANGE Polska Dostarczanie i Serwis Usług Dział Ewidencji i Zarządzania Danymi o Infrastrukturze 6-Olsztyn	brak stanowiska *	
Energa-Operator SA z siedzibą w Gdańsku, Oddział w Olsztynie	Załącznik EOP	Marek Iliuczonek 2021-02-17 12:28:57
Polska Spółka Gazownictwa sp. z o.o.	załącznik	Anna Bankiewicz 2021-02-18 09:28:14
Starostwo Powiatowe w Olsztynie, Wydział Infrastruktury i Budownictwa	brak uwag	Anna Olkowska 2021-02-23 08:53:18
Powiatowy Inspektorat Nadzoru Budowlanego w Olsztynie	brak stanowiska *	
Powiatowa Służba Drogowa w Olsztynie	brak uwag	Michał Sypko 2021-02-23 10:48:02
Uniwersytet Warmińsko - Mazurski w Olsztynie, Ośrodek Eksploatacji i Zarządzania Miejską Siecią Komputerową „OLMAN”	brak uwag	Zbigniew Czarnota 2021-02-17 14:19:26
PPHU MACROSAT	brak uwag	Krzysztof Kacprowicz 2021-02-17 10:56:28
Instytut Chemii Bioorganicznej PAN Poznańskie Centrum Superkomputerowo-Sieciowe	brak uwag	Marek Kuberka 2021-02-22 11:33:31
Zakład Wodociągów i Kanalizacji Spółka z o.o. w Barczewie	brak uwag	Lech Grunwald 2021-02-18 08:39:35
Urząd Miejski w Barczewie	brak uwag	Iwona Nobert-Ćwiek 2021-02-17 09:52:22

* Na podstawie Ustawy z dnia 17 maja 1989r. Prawo Geodezyjne i Kartograficzne, Art. 28ba. 1. Nieobecność na naradzie koordynacyjnej podmiotu należycie zawiadomionego o jej miejscu i terminie nie stanowi przeszkody do jej przeprowadzenia. Przyjmuje się, że podmiot ten nie składa zastrzeżeń do usytuowania projektowanej sieci uzbrojenia terenu przedstawionego w planie sytuacyjnym, o którym mowa w art. 28b ust. 3.

Uwagi do Protokołu z Narady Koordynacyjnej Nr 850.2020 z dnia 2021-02-23

Uzgodniono z uwagami:

1. O rozpoczęciu robót powiadomić pisemnie Rejon Dystrybucji w Olsztynie.
Do zawiadomienia dołączyć mapę z projektu realizowanego zadania oraz określić:
 - Termin wykonania prac,
 - Nazwę firmy prowadzącej prace,
 - Osoby odpowiedzialne za prowadzenie robót.
2. Napotkane w czasie robót kolizje, zbliżenia, skrzyżowania z czynnymi urządzeniami elektroenergetycznymi zgłaszać do Rejonu Dystrybucji Olsztynie (tel. 89 612 11 79, 89 612 14 26, 89 612 14 24);
3. Prace przy skrzyżowaniach i zbliżeniach z liniami kablowymi energetycznymi wykonywać ręcznie bez użycia sprzętu mechanicznego, z zachowaniem szczególnej ostrożności, a miejsca skrzyżowań zgłosić do sprawdzenia przed zasypaniem do Rejonu Dystrybucji w Olsztynie, ul. Cicha 7, pok. 102 (tel. 89 612 14 26);
4. Wykonawca prac ziemnych ponosi pełną odpowiedzialność za skutki ewentualnych awarii urządzeń energetycznych oraz spowodowanie zagrożeń dla pracowników i osób postronnych na skutek nieprawidłowo prowadzonych prac, braku zabezpieczenia urządzeń, itp.
5. Koszty naprawy i poniesione straty, jak również utracone korzyści przez Rejon Dystrybucji w Olsztynie w efekcie uszkodzeń urządzeń energetycznych podczas wykonywania robót pokrywa wykonawca.

Marek Iliuczonek

Załącznik nr GD-II.6630.850.2020:1 do protokołu Narady Koordynacyjnej nr 8 z dnia 23.02.2021 r.

Opiniujemy projekt **GD-II.6630.850.2020:1** na następujących warunkach:

1. Rozpoczęcie robót należy zgłosić pisemnie, na adres właściwej dla terenu inwestycji Gazowni, nie później niż 7 dni przed planowanym terminem ich rozpoczęcia (dodatkowo do wiadomości na adres e-mail: gazownia.olsztyn@psgaz.pl).
2. W przypadku natrafienia na niezinventaryzowaną sieć gazową należy wstrzymać prace i niezwłocznie powiadomić właściwą, dla terenu inwestycji, Gazownię.
3. Wszelkie uszkodzenia sieci gazowej Inwestor i Wykonawca zobowiązani są usunąć kosztem własnym. Inwestor/Wykonawca w związku z uszkodzeniem, ponosi odpowiedzialność z tytułu szkody wynikowej poniesionej przez Polską Spółkę Gazownictwa sp. z o.o. Oddział Zakład Gazowniczy w Olsztynie. O uszkodzeniu sieci gazowej sprawca zobowiązany jest niezwłocznie powiadomić Pogotowie Gazowe tel. nr 992.
4. Uzgodnienie jest ważne przez okres 24 miesięcy od daty jego wydania.
5. Wszelkie zmiany w dokumentacji projektowej, dokonane po wydaniu niniejszego uzgodnienia, wymagają ponownego uzgodnienia projektu w PSG sp. z o.o. Oddział Zakład Gazowniczy w Olsztynie, Dział Zarządzania Majątkiem Sieciowym/Gazownia.
6. Za aktualność mapy do celów projektowych i jej zgodność z stanem rzeczywistym terenu odpowiada projektant.
7. Roboty ziemne należy wykonywać ręcznie z zachowaniem szczególnej ostrożności w odległości 1,5m po obu stronach od osi gazociągu.
8. Zachować odległość pionową minimum 0,2m pomiędzy zewnętrznymi powierzchniami ścianek: rur/ rur osłonowych na projektowanym uzbrojeniu terenu oraz istniejącej sieci gazowej.
9. Przed wykonaniem przecisków / przewiertów w miejscu skrzyżowań z istniejącą siecią gazową, dokonać odkrywki istniejącej sieci gazowej w obecność pracownika Gazowni w Olsztynie 10-409 Olsztyn ul. Lubelska 42A.
10. Zabrania się niwelacji terenu nad istniejącą siecią gazową. Zachować minimalne przykrycie sieci gazowej 0,8m (max 1,5 m). W przypadku wypłylenia sieci gazowej wystąpić o warunki przebudowy do PSG Sp. z o.o. Oddział Zakład Gazowniczy w Olsztynie.

Anna.Bankiewicz

Elektronicznie podpisany przez Anna.Bankiewicz
Data: 2021.02.18 09:29:03 +01'00'

Anna Bankiewicz

Specjalista ds. Technicznych



Polska Spółka Gazownictwa sp. z o.o.
Oddział Zakład Gazowniczy w Olsztynie
Gazownia w Olsztynie
ul. Lubelska 42A, 10-409 Olsztyn
tel. 89 538 30 54, faks 89 538 30 01

e-mail: anna.bankiewicz@psgaz.pl

Dane rejestrowe:

Polska Spółka Gazownictwa sp. z o.o.,
ul. Wojciecha Bandrowskiego 16, 33-100 Tarnów
NIP 525 24 96 411, REGON 142739519, Kapitał Zakładowy: 10 488 917 050,00 zł
KRS 0000374001, Sąd Rejonowy dla Krakowa - Śródmieścia w Krakowie, XII Wydział Gospodarczy KRS

Notatka słuźbowa

Spisana dnia 15.02.2021

Pomiędzy:

1. Marian Olszewski - Orange Polska S.A.
2. Marian Kaczanowski - projektant

Dotycząca:

Szczegółowe ustalenia techniczne – przebudowa oraz zabezpieczenie infrastruktury telekomunikacyjnej w ramach zadania „Przebudowa drogi gminnej (ul. Świerkowa i Parkowa) w Nikielkowie” gm. Barczewo”

Zgodnie z warunkami technicznymi projektuje się przebudowę urządzeń telekomunikacyjnych, poza obszar kolizji z projektowaną infrastrukturą.

Przebudowie podlega:

1. Dwa kable miedziane XzTKMXpw 5x4x0,5 zlokalizowane na skrzyżowaniu ul. Dębowej i Świerkowej w m. Nikielkowo (dz. 19-18), które należy odkopać na odcinkach 7 i 8 m, a następnie przełożyć poza obszar kolizji z projektowaną infrastrukturą zgodnie z rys.2 ark. 1. Kable należy zabezpieczyć rurami osłonowymi typu RHDPE A58PS i RHDPE A110PS.
2. kabel miedziany XzTKMXpw 2x2x0,8 zlokalizowany na skrzyżowaniu ul. Dębowej i Świerkowej w m. Nikielkowo (dz. 19-18), który należy odkopać na odcinku ok. 1 m, a następnie przełożyć poza obszar kolizji z projektowaną infrastrukturą zgodnie z rys.2 ark.1.
3. kabel miedziany XzTKMXpw 5x4x0,8 zlokalizowany na wjeździe na posesję działka nr 48 (przy skrzyżowaniu ul. Świerkowej i Parkowej dz. 19-18), który należy odkopać na odcinku ok. 5 m, a następnie przełożyć poza obszar kolizji z projektowaną infrastrukturą zgodnie z rys.2 ark.1.. Kabel należy zabezpieczyć rurą osłonową typu RHDPE A110PS

W ramach przebudowy należy również:

1. wybudować nowe odcinki dla dwóch kabli XzTKMXpw1x2x0,9 o dł. trasowych 10 i 25 m. Przebudowę kabli należy wykonać w oparciu o wstawkę kablową wykonaną kablem typu XzTKMXpw 2x2x0,8 ,projektowane złącza kablowe oraz zgodnie z rys. 2 ark.1 i rys. 3 ark.2. Złącza kablowe należy zabezpieczyć osłonami typu KM-1. Kable pod drogę i wjazdami należy zabezpieczyć rurą osłonową typu HDPE 110/6,3.

2. wybudować nowy odcinek kabla XzTKMXpw5x4x0,5 w rurze HDPE 40/3,7-53-
o dł. trasowej 62 m. Przebudowę kabla należy wykonać w oparciu o wstawkę kablową
wykonaną kablem tego samego typu ,istniejące i projektowane złącza kablowe oraz zgodnie z
rys. 2 ark.2 i rys. 3 ark.1. Złącza kablowe należy zabezpieczyć osłonami termokurczliwymi
typu XAGA 500.

3. wybudować nowy odcinek kabla XzTKMXpw5x4x0,8 w rurze HDPE 40/3,7
o dł. trasowej 78 m. Przebudowę kabla należy wykonać w oparciu o wstawkę kablową
wykonaną kablem tego samego typu ,istniejące i projektowane złącza kablowe oraz zgodnie z
rys. 2 ark.2 i rys. 3 ark.1. Złącza kablowe należy zabezpieczyć osłonami termokurczliwymi
typu XAGA 500.

Uwaga:

Całość prac wykonać zgodnie z normami branżowymi i wydanymi warunkami technicznymi.
Przebudowę kabli należy wykonać w sposób bezprzerwowo. pod nadzorem służb technicznych OPL

.....
.....
.....
.....
.....

Na tym notatkę zakończono i podpisano.

1.

2. **Marian Kaczanowski**
..Upr. bud. do projektowania i kierowania robo-
tami budowlanymi w specj. instalacyjnych
w telekomunikacji przewodowej wraz
z infrastrukturą towarzyszącą w zakr. linii,
instalacji i urządzeń liniowych.

Nr decyzji 1782/99/U

Olszewski Elektronicznie
Marian / podpisany
Nr Ew. przez
8414779 Olszewski
Marian / Nr Ew.
8414779



BI.7211.24.2021



JUBIUSZEWÓ POWIATOWE
w Olsztynie
Plac Bema 5
10-516 OLSZTYN
Barczewo, dnia 10.02.2021 r.
-53-

Orange Polska S.A.
Aleje Jerozolimskie 160
02-326 Warszawa

Dotyczy: przebudowy i zabezpieczenia sieci telekomunikacyjnej w m. Nikielkowo gmina Barczewo.

W związku z planowaną przebudową i zabezpieczeniem infrastruktury telekomunikacyjnej w ramach zadania „Przebudowa ul. Świerkowej i Parkowej w m. Nikielkowo na działkach nr 18; 35; 51 obręb Nikielkowo gm. Barczewo”.

wyrażam zgodę

na przeprowadzenie prac związanych z zabezpieczeniem sieci telekomunikacyjnej wraz z przebudową kabli ziemnych na działkach nr 18; 35; 51 obręb Nikielkowo gmina Barczewo.

Ww. działki są własnością Gminy Barczewo.

z up. BURMISTRZA BARCZEWA

Iwona Nobert-Cwiek
KIEROWNIK
Wydziału Budownictwa i Inwestycji

Sprawę prowadzi:

Danuta Żuk - Starszy Inspektor Wydz. BI
tel. 89, 5148 346 wew. 24



Orange Polska S.A.
Domena Hurt
Zarządzanie Zasobami Sieci i IT
Dział Zarządzania Zasobami Infrastruktury i Obsługi Klienta
Adres do korespondencji:
93-273 Łódź
ul. Michała Bałuckiego 10/12

Przedsiębiorstwo Handlowo-Usługowe
"TELNET"
Andrzej Krajewski
ul. Świerkowa 89
11-400 Kętrzyn

Olsztyn, data 2021-02-25

Numer pisma: 8510/TTISILU/P/2021

Temat: Uzgodnienie projektu budowlano-wykonawczego na przełożenie i zabezpieczenie istniejącej infrastruktury telekomunikacyjnej Orange Polska S.A. długości 108m w miejscowości Nikielkowo ul. Świerkowa, Parkowa dz. nr 18, 35, 51 obręb 19 Nikielkowo gm. Barczewo powiat Olsztyn w ramach zadania przebudowa drogi gminnej (ul. Świerkowa i Parkowa) w Nikielkowie.

Szanowni Państwo,

informujemy, że uzgadniamy projekt budowlano-wykonawczy na przełożenie i zabezpieczenie istniejącej infrastruktury telekomunikacyjnej Orange Polska S.A. długości 108m w miejscowości Nikielkowo ul. Świerkowa, Parkowa dz. nr 18, 35, 51 obręb 19 Nikielkowo gm. Barczewo powiat Olsztyn w ramach zadania przebudowa drogi gminnej (ul. Świerkowa i Parkowa) w Nikielkowie.

Przełożenie sieci telekomunikacyjnej należy zrealizować zgodnie z uzgodnionym projektem.

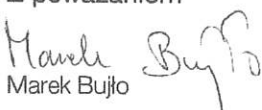
Przynajmniej na 14 dni przed planowanym rozpoczęciem robót, związanych z ingerencją w sieć telekomunikacyjną, Inwestor ma obowiązek pisemnie wystąpić do ORANGE POLSKA S.A., celem wyznaczenia nadzoru nad prowadzonymi robotami i ochroną sieci teletechnicznej. Tryb i zasady zgłoszenia dostępne są na stronie: www.orange.pl/wniosekonadzor. Wzór wniosku o nadzór nad wykonywanymi pracami, który jest umieszczony na ww. stronie, dołączamy do niniejszego uzgodnienia, z możliwością wykorzystania tej formy przekazu, poprzez wypełnienie go i przesłanie na adres:

Orange Polska S.A.
Obsługa Techniczna Klienta
Wydział Utrzymania Usług i Infrastruktury 1-Olsztyn
ul. Al.M.J. Piłsudskiego 63a, 10-449 Olsztyn
e-mail: disu.rnwuuiiol@orange.com

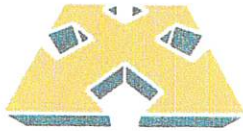
Wykonywanie prac na sieci ORANGE POLSKA S.A. bez zgłoszenia jest naruszeniem własności ORANGE POLSKA S.A. i będzie zgłaszane organom ścigania.

Niniejsze uzgodnienie ważne jest przez okres 12 miesięcy od dnia jego wydania.

Z poważaniem


Marek Bujło

Dział Zarządzania Zasobami Infrastruktury i Obsługi Klienta



EGZ. NR 4

PROJEKT BUDOWLANO - WYKONAWCZY

RODZAJ INWESTYCJI: Telekomunikacja

OBIEKT: Przebudowa oraz zabezpieczenie infrastruktury telekomunikacyjnej w ramach zadania „Przebudowa drogi gminnej (ul. Świerkowa i Parkowa) w Nikielkowie gm. Barczewo

DZIAŁKI: 18; 35; 51 obręb 19 Nikielkowo

INWESTOR: Gmina Barczewo
Plac Ratuszowy 1
11-010 Barczewo

WYKONAWCA: Przedsiębiorstwo Handlowo-Usługowe "TELNET"
Andrzej Krajewski
ul. Świerkowa 89
11-400 Kętrzyn

DOKUMENTACJA ZOSTAŁA WYKONANA ZGODNIE Z OBOWIĄZUJĄCYMI PRZEPISAMI TECHNICZNO-BUDOWLANymi ORAZ NORMAMI, JEST KOMPLETNA Z PUNKTU WIDZENIA CELU, KTÓREMU MA SŁUżyć. PROJEKT JEST PROSTEJ KONSTRUKCJI I NIE WYMAGA OSOBY SPRAWDZAJĄCEJ NA PODSTAWIE ART. 20 UST. 3 PKT. 2 USTAWY Z DNIA 7 LIPCA 1994r PRAWO BUDOWLANE.

PROJEKTANT:
(nr uprawnień)

Marian Kaczanowski
(1782/99/U)

PODPIS

Marian Kaczanowski

Upr. bud. do projektowania i kierowania robotami budowlanymi w specj. instalacyjnych w telekomunikacji przewodowej wraz z infrastrukturą towarzyszącą w zakr. linii, instalacji i urządzeń liniowych.

Nr decyzji 1782/99/U

ROZDZIELNIK:
Egzemplarz numer 1-4:
Egzemplarz numer 5:

Gmina Barczewo
a/a

Orange Polska S.A.
Zarządzanie Zasobami Sieci i IT
Dział Zarządzania Zasobami Infrastruktury
i Obsługi Klienta

ul. Michała Bałuckiego 10/12, 93-273 Łódź

L. dz. 85.10/T.TISILU/P/20210.....r.

Uzgodniono projekt :....budowlano-wykonawczy

STRONA 1 z 22 Wg. Przekazanego Załącznika nr ... 85.10/T.TISILU/P/2021
Olsztyn 25-02-2021

Miejscowość

Data

Marian Kaczanowski
Podpis

Styczeń, 2021r.

GMINA BARCZEWO

Plac Ratuszowy 1
11-010 BARCZEWO

Województwo : warmińsko-mazurskie
Powiat : olsztyński
Jednostka ewidencyjna : 281401_5 BARCZEWO
Obręb : 0019 NIKIELKOWO

Starostwo Powiatowe
w Olsztynie
Plac Bema 5
518 OLSZTYN
-53-

INFORMACJA O DZIAŁCE

z dnia: 10-02-2021

Jednostka rejestrowa : G.663

Lp	Podmiot ewidencyjny	Charakter własności/władania	Udział
1	GMINA BARCZEWO PLAC RATUSZOWY 1; 11-010 BARCZEWO REGON: 510743574 NIP: 739-38-44-890	Własność	1/1
2	BURMISTRZ BARCZEWA PLAC RATUSZOWY 1; 10-010 BARCZEWO	Gospodarowanie	1/1

Nr działki	Ark	Położenie działki	Użytki				Pow działki[ha]	Dokumenty
			OFU	OZU	Klasa	Pow.		
35	1	DĘBOWA NIKIELKOWO	dr			0,25	GNR.6624.65.2013 GNR.6625.1.2013 OL10/00140285/7 UCHWAŁA NR XLIV/286/13	
Id działki : 281401_5.0019.35		Wartość w tys. zł: 0 Rejon statystyczny: 543011						

Sporządził: MIASTO GMINA BARCZEWO Danuta Żuk, dnia: 2021-02-10

Numer punktu: 19-370

w Olsztynie

Plac Bema 5

10-516 OLSZTYN

-53-

Województwo : warmińsko-mazurskie

Powiat : olsztyński

Jednostka ewidencyjna : 281401_5 BARCZEWO

Obręb : 0019 NIKIELKOWO

GMINA BARCZEWO

Plac Ratuszowy 1

11-010 BARCZEWO

INFORMACJA O DZIAŁCE

z dnia: 10-02-2021

Jednostka rejestrowa : G.663

Lp	Podmiot ewidencyjny	Charakter własności/władania	Udział
1	GMINA BARCZEWO PLAC RATUSZOWY 1; 11-010 BARCZEWO REGON: 510743574 NIP: 739-38-44-890	Własność	1/1
2	BURMISTRZ BARCZEWA PLAC RATUSZOWY 1; 10-010 BARCZEWO	Gospodarowanie	1/1

Nr działki	Ark	Położenie działki	Użytki				Pow działki[ha]	Dokumenty
			OFU	OZU	Klasa	Pow.		
51	1	PARKOWA NIKIELKOWO	dr			0,56	GNR.6624.65.2013 GNR.6625.1.2013 OL10/00140285/7 UCHWAŁA NR XLIV/286/13	
Id działki : 281401_5.0019.51		Wartość w tys. zł: 0 Rejon statystyczny: 543011						

Sporządził: MIASTO GMINA BARCZEWO Danuta Żuk, dnia: 2021-02-10

GMINA BARCZEWOPlac Ratuszowy 1
11-010 BARCZEWOWojewództwo : warmińsko-mazurskie
Powiat : olsztyński
Jednostka ewidencyjna : 281401_5 BARCZEWO
Obręb : 0019 NIKIELKOWOKANCELARIA POWIATOWA
w Olsztynie
Plac Bema 5
10 516 OLSZTYN
-53-**INFORMACJA O DZIAŁCE**

z dnia: 10-02-2021

Jednostka rejestrowa : G.663

Lp	Podmiot ewidencyjny	Charakter własności/władania	Udział
1	GMINA BARCZEWO PLAC RATUSZOWY 1; 11-010 BARCZEWO REGON: 510743574 NIP: 739-38-44-890	Własność	1/1
2	BURMISTRZ BARCZEWA PLAC RATUSZOWY 1; 10-010 BARCZEWO	Gospodarowanie	1/1

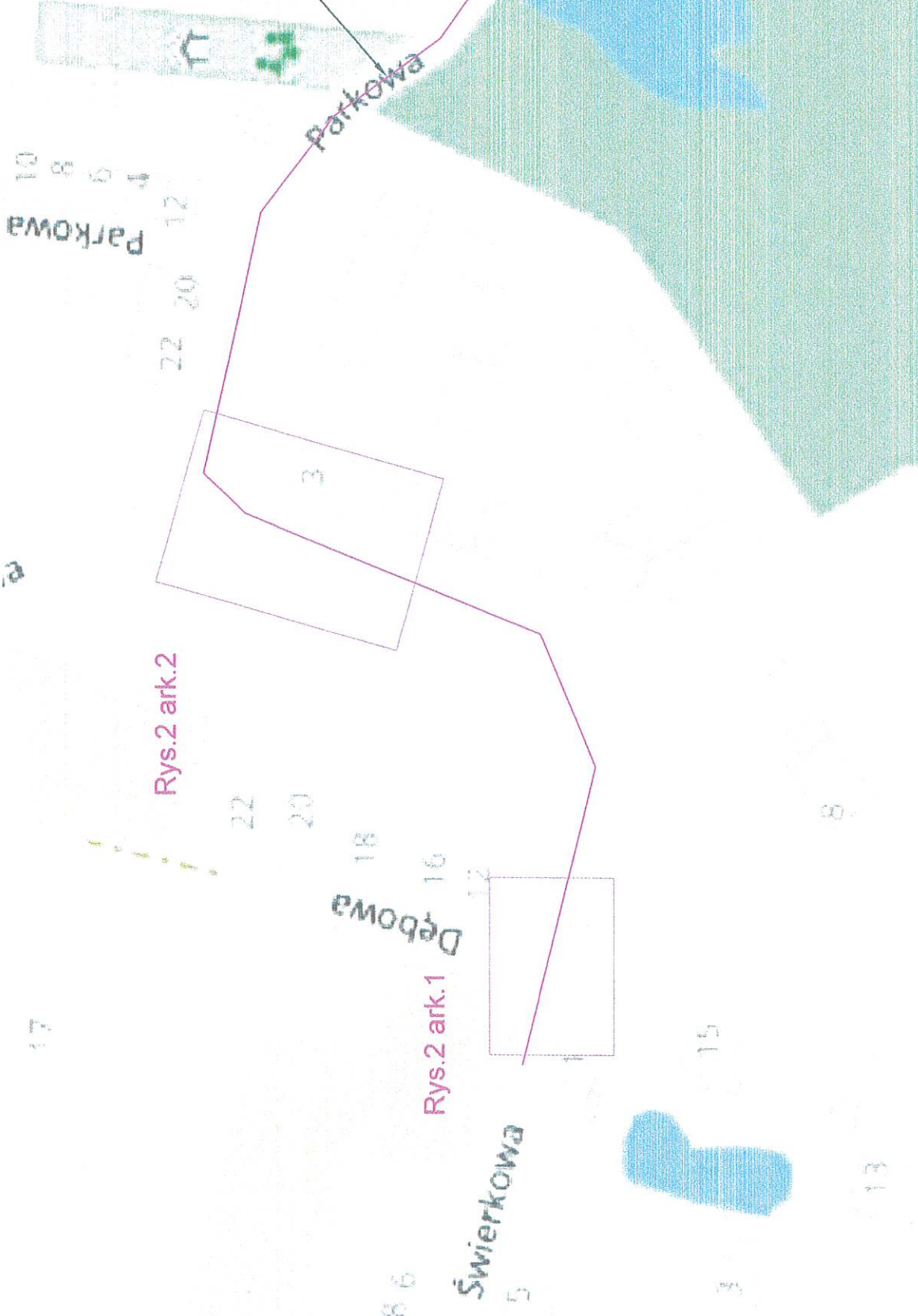
Nr działki	Ark	Położenie działki	Użytki				Pow działki[ha]	Dokumenty
			OFU	OZU	Klasa	Pow.		
18	1	ŚWIERKOWA NIKIELKOWO	dr			1,18	GNR.6624.65.2013 GNR.6625.1.2013 OL10/00140285/7 UCHWAŁA NR XLIV/286/13	
Id działki : 281401_5.0019.18		Wartość w tys. zł: 0 Rejon statystyczny: 543011						

Sporządził: MIASTO GMINA BARCZEWO Danuta Żuk, dnia: 2021-02-10

Oznaczenia

Lp	Wyszczególnienie	Stan istn.	Stan proj.	Do demon.	Uwagi
1	Centrala telefoniczna				
2	Szafka kablowa				
3	Linia kabł. napowietrzna				
4	Głowica kablowa				
5	Słup kablowy				
6	Kabel ziemny	$\frac{50 \times 4}{65,0}$	$\frac{50 \times 4}{65,0}$	$\frac{50 \times 4}{65,0}$	ilość czwórek (par) długość odcinka (m)
7	Złącze przelotowe				
8	Złącze rozgałęźne				
9	Rezerwa kablowa				
10	Kanalizacja	$\frac{25,0}{2}$	$\frac{25,0}{2}$	$\frac{25,0}{2}$	
11	Słupek kablowy				

 P H-U „TELNET” Andrzej Krajewski 11-400 Kętrzyn, ul. Świerkowa 89	Imię i nazwisko	nr. upr. bud.	Podpis	Data
	Projektował:	M. Kaczanowski	1782/99/U	01.2021
	Opracował:	A. Krajewski		01.2021
TEMAT: Przebudowa kabli telekomunikacyjnych kolidujących z projektem przebudowy ul. Świerkowej i Parkowej w m. Nikielkowo na dz. nr 18.35.58/1 obr.19 Nikielkowo gm. Barczewo	Oznaczenia	Skala:	Rys.	Arkusz: 1 Arkuszy: 1



Rys.2 ark.2


Rys.2 ark.1

Zakres inwestycji

Nikkelkowo

Jana Grzymalky

STAROSTWO POWIATOWE
w Olsztynie
Plac Bema 5
10-516 OLSZTYN
-53-

 telnet P.H.U. „TELNET” Andrzej Krajewski 11-400 Kętrzyn, ul. Świerkowa 89	Imię i nazwisko M. Kaczanowski	nr. upr. bud. 1782/89/U	Data 01.2021
	Projektował: M. Kaczanowski	nr. upr. bud. 1782/89/U	Data 01.2021
Opracował: A. Krajewski	nr. upr. bud. 1782/89/U	Data 01.2021	Arkusz: 1
TEMAT: Przebudowa kabli telekomunikacyjnych kolidujących z projektem przebudowy ul. Świerkowej i Parkowej w m. Nikkelkowo na dz. nr 18.35.58/1 obr.19 Nikkelkowo am. Barczewo	Mapa poglądowa Skala: 1:500	Rus 1	Arkusz: 1

Kabel do odkopania i przełożenia
2x2x0,5 - 1,0m

Przebudowywane kable telekom.
(wstawka kablowa)
XzTKMXpw2x2x0,8 - 25,0m(wykop)
XzTKMXpw2x2x0,8 - 10,0m(wykop)

proj. złącze
E: 20°33'45.98"
N: 53°48'19.96"

Kabel do odkopania i przełożenia
5x4x0,5 - 8,0m
RHDPE A110PS

Kabel do odkopania i przełożenia
5x4x0,5 - 7,0m
RHDPE A58PS

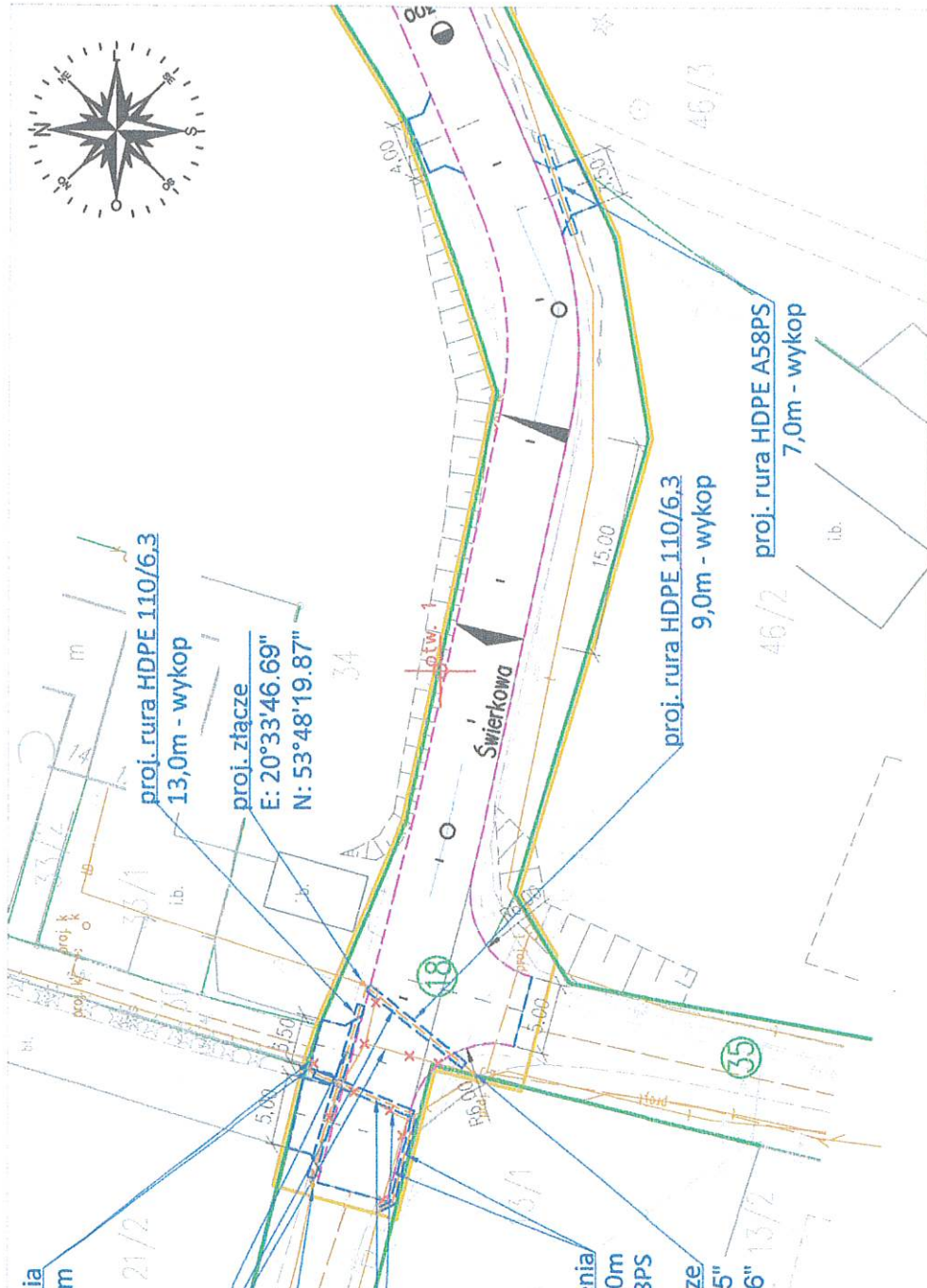
proj. złącze
E: 20°33'46.35"
N: 53°48'19.6"

proj. rura HDPE 110/6,3
13,0m - wykop

proj. złącze
E: 20°33'46.69"
N: 53°48'19.87"

proj. rura HDPE 110/6,3
9,0m - wykop

proj. rura HDPE A58PS
7,0m - wykop



UWAGA

Wykonać geodezyjną inwentaryzację powykonawczą sieci telekomunikacyjnej i zgłosić ją do Powiatowego Ośrodka Dokumentacji Geodezyjnej i Kartograficznej w Olsztynie.

LEGENDA

	przebudowa: żłobki, kostka betonowa		krawężnik wstęgowy 15x30 cm
	przebudowa: kostka betonowa		krawężnik naprzędowy 15x27 cm
	krawężnik podziemi/zjazdu		opornik 12x25 cm
	krawężnik pobocza ziemnego		granice istniejącego pasa drogowego
	bariera drogowa U 14a		granica przebiegu drogi
	wpływ deszczowy / przykaskarniany do istniejącej studni		umiejscowienie otworów badawczych
	projektowany kabel telekomunikacyjny Cu		ista. kabel telekomunikacyjny Cu
	kable telekomunikacyjne do przebudowy		projektowana rura osłonowa
	drzewa do wycięcia		oznaczenie geodezyjne działki

Starostwo Powiatowe w Olsztynie
Plac Bema 10-516
11-200
10-2020



P H-U „TELNET” Andrzej Krajewski
11-400 Kętrzyn, ul. Świerkowa 89

TEMAT: Przebudowa kabli telekomunikacyjnych kolidujących z projektem przebudowy ul. Świerkowej i Parkowej w m. Nikielkowo na dz. nr 18,35,58/1 obr.19 Nikielkowo gm. Barczewo

Imię i nazwisko	nr. upr. bud.	Podpis
Projektował: M. Kaczanowski	1782/99/U	
Opracował: A. Krajewski		
Projekt zagospodarowania terenu		
Skala: 1:500	Rys. 2	Arkusz: 1 Arkuszy: 2



LEGENDA

przebudowa jezdni kostka betonowa	—	krawężnik wystający 15x30 cm
przebudowa zjazdów kostka betonowa	- - -	krawężnik najazdowy 15x22 cm
krawężz jezdni/zjazdu	- - -	opornik 12x25 cm
krawężz pobocza ziemnego	- - -	granice istniejącego pasa drogowego
bariera drogowa U-14a	- - -	granica przebudowy drogi
wpust deszczowy z przykanalikiem do istniejącej studni ka	⊕	umiejscowienie otworów badawczych
projektowany kabel telekomunikacyjny Cu	—	istn. kabel telekomunikacyjny Cu
kable telekomunikacyjne do przebudowy	- x -	projektowana rura osłonięta
drzewa do wycinki	⊗	oznaczenie geodezyjne działki

UWAGA

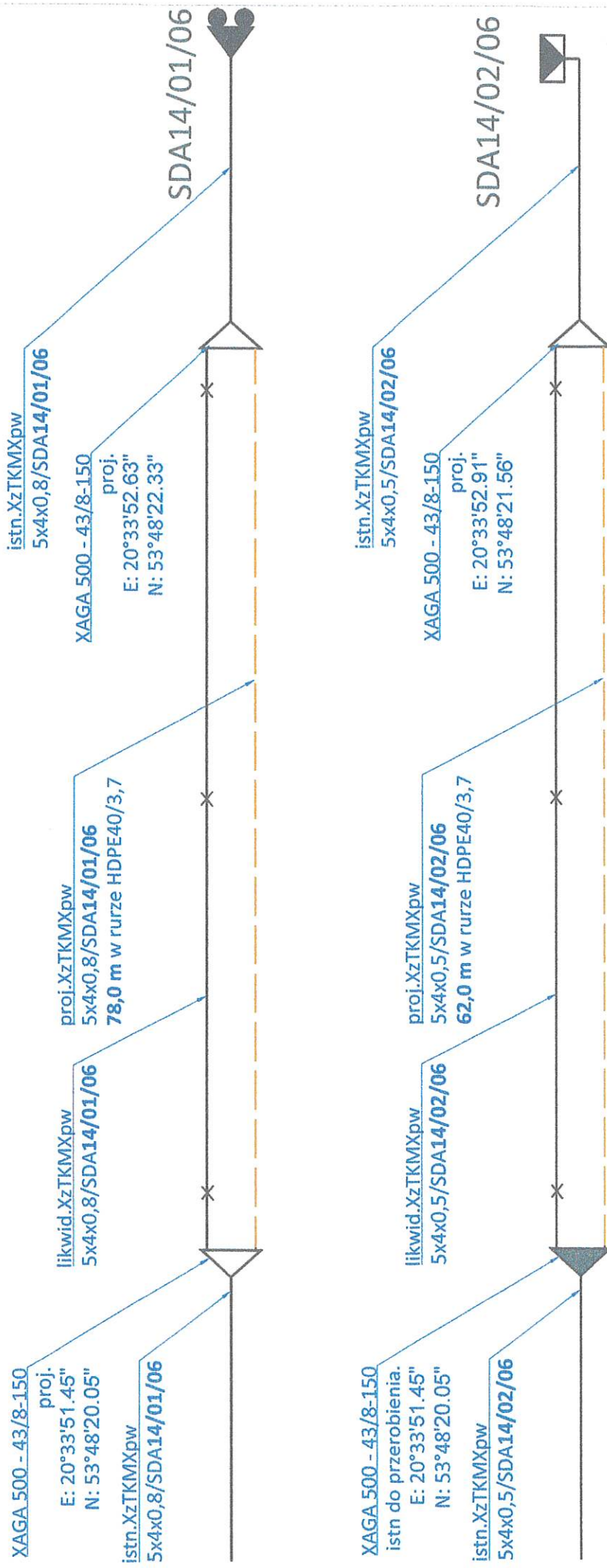
Wykonać geodezyjną inwentaryzację powykonawczą sieci telekomunikacyjnej i zgłosić ją do Powiatowego Ośrodka Dokumentacji Geodezyjnej i Kartograficznej w Olsztynie.

istn. złącze na kab
proj. złącze na kab
E: 20°33'51.45"
N: 53°48'20.05"

istn. kable:
XzTKMXpw5x4x0,5/SDA14/
XzTKMXpw5x4x0,8/SDA14/

	Imię i nazwisko	nr. upr. bud.	Podpis	Data
Projektował:	M. Kaczanowski	1782/99/U		11.2020
Opracował:	A. Krajewski			11.2020
Projekt zagospodarowania terenu	Projekt zagospodarowania terenu		Arkusz: 2	
Skala: 1:500	Rys.2	Arkuszy: 2		

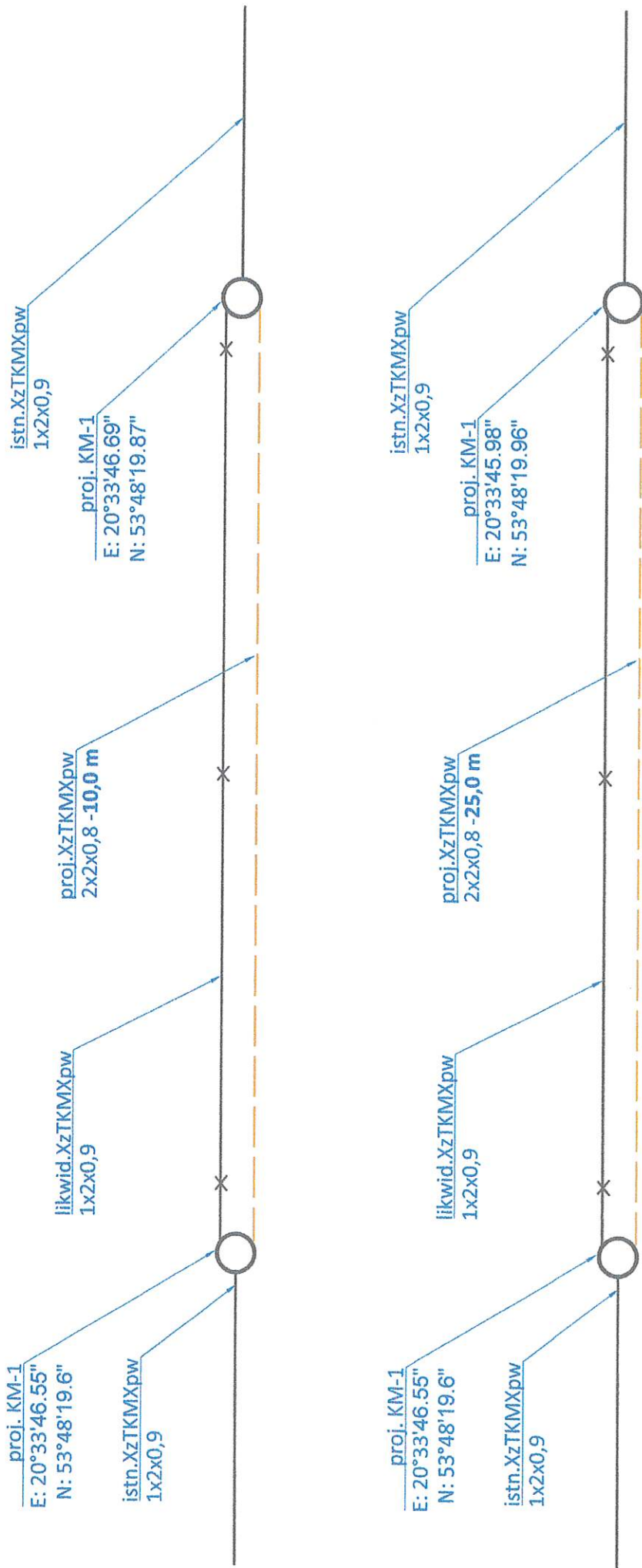
Schemat wyprostowany przebudowy kabli Cu




UWAGA
Wykonać geodezyjną inwentaryzację powykonawczą sieci telekomunikacyjnej i zgłosić ją do Powiatowego Ośrodka Dokumentacji Geodezyjnej i Kartograficznej w Olsztynie.

 telnet P H-U „TELNET” Andrzej Krajewski 11-400 Kętrzyn, ul. Świerkowa 89 TEMAT: Przebudowa kabli telekomunikacyjnych kolidujących z projektem przebudowy ul. Świerkowej i Parkowej w m. Nikielkowo na dz. nr 18.35.58/1 obr.19 Nikielkowo gm. Barczewo	Imię i nazwisko M. Kaczanowski	nr. upr. bud. 1782/99/U	Podpis 	Data 01.2021
	Projektował: M. Kaczanowski	Opracował: A. Krajewski	Schemat wyprostowany przebudowywanych kabli	Arkusz: 1 Arkusz: 1
Skala: Rys.3				

Schemat wyprostowany przebudowy kabli Cu



UWAGA
Wykonać geodezyjną inwentaryzację wykonawczą sieci telekomunikacyjnej i zgłosić ją do Powiatowego Ośrodka Dokumentacji Geodezyjnej i Kartograficznej w Olsztynie.

					
P H-U „TELNET” Andrzej Krajewski 11-400 Kętrzyn, ul. Świerkowa 89		Projektował: M. Kaczanowski Opracował: A. Krajewski		nr. upr. bud. 1782/99/U Data 01.2021	
TEMAT: Przebudowa kabli telekomunikacyjnych kolidujących z projektem przebudowy ul. Świerkowej i Parkowej w m. Nikielkowo na dz. nr 18.35.58/1 obr.19 Nikielkowo gm. Barczewo		Schemat wyprostowany przebudowywanych kabli		Arkusz: 2	
Skala:		Rys.3		Arkuszy: 2	