



Zaprojektuj i Wybuduj Sp. z o.o.

00-105 Warszawa, ul. Twarda 18

tel. +48 609 000 370

www.zaprojektujwybuduj.pl biuro@zaprojektujwybuduj.pl

**BUDOWA PRZYŁĄCZA KANALIZACYJNEGO DLA
ISTNIEJĄCEGO BUDYNKU UŻYTKOWEGO
USYTUOWANEGO NA DZIAŁCE O NR EW. 1641/74,
OBRĘB BZIE GÓRNE, PRZY UL. NIEPODLEGŁOŚCI 61 W
JASTRZĘBIU-ZDROJU**

Zlecający opracowanie:

Jastrzębie-Zdrój - Miasto na prawach powiatu

Al. Piłsudskiego 60

44-335 Jastrzębie-Zdrój

Opracowali:

mgr inż. Sebastian Kawa

Projektował:

mgr inż. Dawid Hyc

MAP/0566/PWBS/17

Kraków, listopad 2021 r.

Spis treści:

1. Dane Inwestora	3
2. Cel i zakres opracowania.....	3
3. Charakterystyka wymiarowa	3
4. Podstawowa opracowania.....	3
5. Stan istniejący	3
6. Podstawowe dane obiektu podłączanego do sieci poprzez projektowane przyłącze.....	4
7. Obliczenia bilansu ścieków	4
8. Opis przyłącza kanalizacyjnego	6
9. Wykaz stosowanych materiałów	7
10. Próby szczelności.....	7
11. Oznakowanie trasy rurociągów.....	7
12. Roboty ziemne i montaż rurociągów	7
13. Zabezpieczenie przeciwpożarowe.....	8
14. Warunki geotechniczne.....	8
15. Uwagi końcowe	8
16. Nawiązanie do sieci reperów	9
17. Załączniki oraz część graficzna opracowania	9

1. Dane Inwestora

Inwestorem przedsięwzięcia dot. budowy przyłącza kanalizacji sanitarnej do istniejącego budynku użytkowego na działce o nr ew. 1641/74, obr. Bzie Górne przy ul. Niepodległości 61 w Jastrzębiu-Zdroju jest:

Jastrzębie-Zdrój - Miasto na prawach powiatu
Al. Piłsudskiego 60
44-335 Jastrzębie-Zdrój

2. Cel i zakres opracowania

Celem niniejszego opracowania jest budowa przykanalika kanalizacji sanitarnej do istniejącego budynku użytkowego przy ul. Niepodległości 61 w Jastrzębiu-Zdroju (dz. o nr ew. 1641/74, obr. Bzie Górne).

Celem inwestycji jest odprowadzenie ścieków z budynku użytkowego do miejskiej sieci kanalizacyjnej.

3. Charakterystyka wymiarowa

Przykanalik ściekowy:

- średnica: Dz160 x 4,7 mm;
- długość: 39,79 [mb];
- spadek: 1,50%;
- materiał: PVC-U lita, SN8, rury z wydłużonym kielichem;
- materiał studni: tworzywo sztuczne;
- włazy studni: żeliwne D400;
- studnie rewizyjne: 3 studnie (1 szt. Ø425mm oraz 2 szt. Ø600mm).

4. Podstawowa opracowania

Do projektowania przyłącza kanalizacji sanitarnej wykorzystano następujące materiały:

- wizja w terenie z ustaleniem trasy projektowanego przewodu;
- ustalenia z Inwestorem;
- katalogi techniczne producentów rur, kształtek i armatury;
- warunki techniczne JZWiK S.A., pismo znak: TU-4374/103/LE/P0638/2021;
- normy oraz zarządzenia dotyczące projektowania przyłączy wod-kan;
- Mapa sytuacyjno-wysokościowa zasadnicza.

5. Stan istniejący

Teren planowanej inwestycji znajduje się przy ul. Niepodległości 61, obejmuje działkę o nr ew. 1641/74, obr. Bzie Górne. Łączna powierzchnia terenu inwestycji wynosi ok. 492,00 m². Działka jest płaska, ma kształt regularny o bokach 28,63 mb i 33,72 mb. Na działce znajduje

się budynek użytkowy, instalacja wodociągowa, sieć gazowa oraz przyłącze elektryczne podziemne, ogrodzenie i szambo przeznaczone do likwidacji po realizacji przyłącza. Dojazd na działkę jest zlokalizowany od ulicy Niepodległości (dz. ew. nr 1638/74 z obr. Bzie Górne). Jest to droga gminna.

Na działce znajduje się roślinność niska i średnia w wieku nieprzekraczającym 10 lat. Roślinność nie była pielęgnowana, w większości rosła dziko i nie stanowi wyróżniających się walorów krajobrazowych. Nie przewiduje się żadnych drzew do likwidacji w ramach realizacji przyłącza. Rzędna terenu istniejącego wynosi od 280,60 do 280,95 [m n.p.m.].

Dla danej inwestycji zostały wydane warunki techniczne wraz z pismem znak TU-4374/103/LE/P0638/2021.

6. Podstawowe dane obiektu podłączanego do sieci poprzez projektowane przyłącze

Budynek użytkowy parterowy z poddaszem nieużytkowym, częściowo podpiwniczony, wzniesiony na początku XX wieku, usytuowany jest na działkach nr 1638/74 i 1641/74 o pow. 0,1058 [ha]. Obecnie budynek jest użytkowany jako przedszkole.

Dane techniczne przedstawiają się w następujący sposób: pow. zabudowy – 220,42 m², pow. użytkowa 164,17 m², kubatura użytkowa – 1 688,43 m³. Budynek wyposażony jest w instalacje: elektryczną, odgromową, wod-kan, centralnego ogrzewania z kotłownią.

Budynek wykonany jest w konstrukcji tradycyjnej.

Fundamenty: ławy fundamentowe betonowe

Ściany piwnic:

— ściany zewnętrzne warstwowe o gr. 75 cm z cegły pełnej;

— ściany wewnętrzne z cegły pełnej na zaprawie wapiennej

Ściany nadziemne – zewnętrzne i wewnętrzne murowane z cegły pełnej na zaprawie wapiennej, elewacje nieocieplone, otynkowane.

Strop nad piwnicą – sklepienie odcinkowe z cegły pełnej.

Strop nad parterem – drewniany, listwowy na belkach drewnianych z wypełnieniem polepy.

Wykończenie ścian – tynki cementowo-wapienne, malowane a w łazienkach płytki ceramiczne do 2,00 m.

Posadzki – w pomieszczeniach mokrych i korytarzach płytki gresowe i lastryko, w pozostałych pomieszczeniach wykładziny PVC, dywanowa oraz podłogi z desek.

Instalacje wewnętrzne:

- wodociągowa;
- kanalizacyjna;
- centralnego ogrzewania;
- elektryczna;
- odgromowa.

7. Obliczenia bilansu ścieków

Podstawa:

PN-EN 12056-2 Systemy kanalizacji grawitacyjnej wewnątrz budynków

Część 2: Kanalizacja sanitarna, projektowanie układu i obliczenia

Obliczenie natężenia przepływu ścieków Q_{ww}

Przepływ obliczono na podstawie wzoru:

$$Q_{ww} = K \cdot \sqrt{\sum DU} [l / s]$$

gdzie:

Q_{ww} = natężenie przepływu ścieków [l/s],

K = współczynnik częstości,

$\sum DU$ = suma odpływów jednostkowych.

Wykorzystanie urządzeń	K
Korzystanie nieciągłe, np. w mieszkaniu, pensjonacie, biurze	0.5
Korzystanie okresowe, np. w szpitalu, szkole, restauracji, hotelu	0.7
Korzystanie zbiorowe, np. publiczne toalety i natryski	1
Korzystanie specjalne, np. laboratoria	1.2

System I

System pojedynczego pionu kanalizacyjnego z podejściami częściowo wypełnionymi.

Urządzenia sanitarne są podłączone do podejść częściowo wypełnionych. Podejścia te są projektowane przy stopniu wypełnienia 0,5 (50 %) i są podłączone do pojedynczego pionu kanalizacyjnego.

Lp.	Urządzenie	Liczba punktów	Odpływ jednostkowy DU - System I	Suma odpływów
1	Umywalka, bidet	2	0.50	1.00
2	Natrysk bez korka	0	0.60	0.00
3	Natrysk z korkiem	0	0.80	0.00
4	Pojedynczy pisuar ze zbiornikiem	0	0.80	0.00
5	Pisuar z zaworem spłukującym	0	0.50	0.00
6	Pisuar płytowy	0	0.20	0.00
7	Wanna	0	0.80	0.00
8	Zlew kuchenny	0	0.80	0.00
9	Zmywarka (gospodarstwo domowe)	0	0.80	0.00
10	Pralka automatyczna do 5kg	0	0.80	0.00
11	Pralka automatyczna do 12kg	0	1.50	0.00
12	Ustęp spłukiwany ze zbiornikiem 4,0 l	0	0.00	0.00
13	Ustęp spłukiwany ze zbiornikiem 6,0 l	3	2.00	6.00
14	Ustęp spłukiwany ze zbiornikiem 7,5 l	0	2.00	0.00
15	Ustęp spłukiwany ze zbiornikiem 9,0 l	0	2.50	0.00
16	Wpust podłogowy DN50	0	0.80	0.00
17	Wpust podłogowy DN70	0	1.50	0.00
18	Wpust podłogowy DN100	0	2.00	0.00

Suma odpływów jednostkowych

DU = 7.00

Współczynnik częstości

K = 0.50

Natężenie przepływu ścieków

$Q_{ww} = 1.32$ l/s

$Q_{ww} = 4.76$ m³/h

Obliczenie całkowitego przepływu ścieków w instalacji:

$$Q_{\text{tot}} = Q_{\text{ww}} + Q_c + Q_p$$

gdzie:

Q_{tot} = całkowite natężenie przepływu (l/s)

Q_{ww} = natężenie przepływu ścieków (l/s)

Q_c = ciągłe natężenie przepływu (l/s)

Q_p = natężenie przepływu wód przetłaczanych (l/s)

$$Q_{\text{ww}} = 1.32 \text{ l/s}$$

$$Q_c = 0.00 \text{ l/s}$$

$$Q_p = 0.00 \text{ l/s}$$

Całkowity przepływ ścieków w instalacji wynosi:

$$Q_{\text{tot}} = 1.32 \text{ l/s}$$

$$Q_{\text{ww}} = 4.76 \text{ m}^3/\text{h}$$

Dobry kanał odpływowy

Minimalny spadek kanału:

Projektowany spadek kanału:

PVC160 mm

$i = 1.50 \%$

$i = 1.50 \%$

Przy spadku kanału $i=1.50\%$ i przy przepływie ścieków $Q = 1,40$ [l/s] prędkość przepływu wynosi $0,70$ [m/s].

8. Opis przyłącza kanalizacyjnego

Odprowadzanie ścieków bytowych odbywać się będzie w ilości łącznej $1,32$ [l/s] do kanalizacji ogólnospławnej. Odpływ ścieków nie będzie w żaden sposób regulowany i odbywać się będzie w sposób swobodny.

Trasę przyłącza kanalizacyjnego należy prowadzić w linii prostej, w sposób możliwie jak najkrótszy, bezkolizyjnie w stosunku do innego uzbrojenia, obiektów oraz innych elementów zagospodarowania terenu, utrzymując odległości (licząc od krawędzi przewodu) od:

- przyłączy wodociągowych min. $1,50$ [m];
- przyłączy gazowych min. $1,00$ [m];
- kabli energetycznych min. $0,80$ [m];
- kabli telekomunikacyjnych min. $0,50$ [m];
- rurociągów c.o. min. $1,00$ [m];
- skarp, granic działek, ogrodzeń min. $1,00$ [m];
- budynków i innych elementów konstrukcyjnych min. $1,50$ [m].

Projektuje się przyłącze o średnicy $\varnothing 160$ z rur PVC-U lita SN8, klasy „S” i grubości ścianki $4,7\text{mm}$. W pasie szerokości ok. $2,00$ [m] nad przyłączem nie należy sadzić drzew i krzewów. Przykrycie przyłącza powinno zapewniać jego prawidłowe funkcjonowanie i eksploatację. Na odcinku przyłącza, od włączenia do sieci kanalizacyjnej do pierwszej studzienki (licząc od strony sieci) lub do ściany budynku (w przypadku braku studzienki na przyłączu), przykrycie nie powinno być mniejsze niż $1,00$ [m]. Zaprojektowano przyłącze kanalizacyjnej na głębokości $1,55\text{-}2,35$ metra.

Całość prac należy wykonać metodą wykopu otwartego, wąskoprzestrzennego. Wykop zabezpieczyć przez samozasypaniem się wykopu w trakcie prowadzonych prac.

Włączenie wykonać do istniejącego, zaślepionego sięgacza kanalizacji sanitarnej na działce objętej inwestycją o średnicy $\varnothing 160\text{mm}$.

Jako studzienki inspekcyjne na przyłączy projektuje się studzienkę rewizyjną DN425 mm z PP (S1) oraz dwie studzienki rewizyjne DN600mm z PP (s2 oraz S3). Do studni należy założyć włazy klasy D400 żeliwne. Włazy i pokrywy wykonać jako nie wentylowane - ograniczające wydostawanie się na zewnątrz oparów z kanalizacji oraz zabezpieczające przed przedostawaniem się do systemu kanalizacyjnego piasku i zanieczyszczeń z nawierzchni.

Do budowy przyłącza kanalizacyjnego proponuje się zastosować rury firmy *Kaczmarek* lub inne zamienne o takich samych lub lepszych parametrach technicznych.

Równocześnie w ramach realizacji projektu zlikwidowane zostanie aktualne szambo służące odprowadzaniu ścieków bytowych z obiektu.

9. Wykaz stosowanych materiałów

Lp.	Produkt	Wielkość	Ilość	Jednostka
1	Rura PVC-U lita SN8 klasa S (rury z wydłużonym kielichem)	$\varnothing 160 \times 4,7\text{mm}$	39,79	mb
2	Studnia rewizyjna, PP	DN425	1	kpl.
3	Studnia rewizyjna, PP	DN600	2	kpl.
4	Właz klasy D400	DN425	1	szt.
5	Właz klasy D400	DN600	2	szt.
6	Piasek	Drobnoziarnisty	20,00	m ³

10. Próby szczelności

Po wykonaniu przyłącza należy wykonać próbę szczelności układu w celu zapewnienia pełnej szczelności i odpowiedniego działania rurociągu. Próby szczelności należy wykonać w obecności kierownika budowy, osoby nadzorującej wykonanie w imieniu Inwestora, a także osoby powołanej przez Inwestora do opieki nad realizacją w/w projektu. Przeprowadzić należy próbę na infiltrację oraz eksfiltrację tak, aby mieć pewność szczelności wykonanego kanału sanitarnego.

11. Oznakowanie trasy rurociągów

Z uwagi, że przyłączy kanalizacji sanitarnej wykonywane będzie metodą wykopu otwartego, należy na głębokości ok. 0,50 [m] nad rurociągiem ułożyć taśmę koloru brązowego. Brak jest konieczności innego dodatkowe oznakowania przebiegu przyłącza kanalizacji sanitarnej.

12. Roboty ziemne i montaż rurociągów

Trasa rurociągu przebiegać będzie z istniejącego budynku użytkowego w kierunku istniejącego sięgacza kanalizacji sanitarnej i wykonana zostanie za pomocą wykopu wąskoprzestrzennego. Przed zasypaniem trasę rurociągów należy oznakować taśmą z

metalową wkładką koloru brązowego. Taśmę umieścić w wykopie na wysokości $h = 0,50$ [m] nad rurociągiem.

Roboty ziemne wykonać zgodnie z obowiązującymi normami, przepisami BHP, wytycznymi producenta rur, w nawiązaniu do warunków gruntowo-wodnych, obciążeń dynamicznych i statycznych oraz wymagań zarządcy drogi w przypadku realizacji przyłącza pod drogami.

Rurociągi kanalizacji sanitarnej należy prowadzić na min. głębokości 1,50 [m p.p.t.] do głębokości ok. 2,35 [m p.p.t.]. Jest ona związana z II strefą przemarzania gruntu w jakiej znajduje się teren przeznaczony pod w/w Inwestycję, który wynosi 1,00 [m]. Stąd też głębokość układania instalacji wynosi wspomniane wyżej 1,50 [m].

Deskowanie zabezpieczające wykop pod komorę przewiertu powinno wystawać minimum 15,0 [cm] ponad krawędź wykopu w celu zabezpieczenia go przed spadaniem kamieni, gruntu itp. Z uwagi na fakt, że obszar inwestycji znajduje się w sąsiedztwie innych obiektów, a co za tym idzie możliwy jest dostęp osób trzecich, wykopy należy zabezpieczyć dodatkowymi barierkami ochronnymi. W okresie nocnym należy dodatkowo oświetlić miejsca wykopów, tak aby były widoczne. W rejonie prowadzonych prac ustawić odpowiednie znaki informacyjne, informujące o zaistnieniu robót ziemnych. Prace ziemne wykonać zgodnie z PN-B-10736. Teren po robotach ziemnych przywrócić do stanu pierwotnego.

13. Zabezpieczenie przeciwpożarowe

W przypadku projektowanych przewodów kanalizacji sanitarnej nie ma potrzeby realizacji dodatkowego zabezpieczenia przeciwpożarowego od obecnie występującego. Zabezpieczenie realizowane jest z infrastruktury wodociągowej aktualnie występującej.

14. Warunki geotechniczne

Obiekt należy do pierwszej kategorii geotechnicznej. Warunki gruntowe proste, posadowienie bezpośrednie. Inwestycja nie będzie powodowała odprowadzania wód oraz ścieków na grunty sąsiednie i drogę. Inwestycja nie powoduje zmiany stosunków wodnych oraz robót wpływających na zmianę kierunku odpływu wody opadowej ze szkodą dla gruntów sąsiednich.

15. Uwagi końcowe

- Należy stosować się do uwag zawartych w treści uzgodnień poszczególnych właścicieli uzbrojenia.
- Inwestor winien zabezpieczyć odpowiedni nadzór nad wykonywanymi elementami uzbrojenia nad i podziemnego nad prowadzonymi robotami.
- W strefie bezpośredniego zbliżenia do innego uzbrojenia wykopy prowadzić z zachowaniem szczególnej ostrożności.
- Prace oraz odbiór wykonanych robót w postaci przyłącza kanalizacyjnego wyłącznie pod nadzorem JZWiK S.A. w Jastrzębiu-Zdroju.
- Trasa rurociągów powinna być wcześniej odpowiednio wytyczona, zgodnie z wykonanym projektem.
- Podczas transportu rur, nawis nie może być większy niż 1,00 [m] od długości pojazdu.
- Podczas wykonywania robót w pobliżu drzew, zabezpieczyć drzewa przed uszkodzeniem.
- Przyjęte w projekcie materiały oraz uzbrojenie posiadają pełne atesty i opinie higieniczne.

16. Nawiązanie do sieci reperów

Wszystkie rzędne podane w projekcie odnoszą się do sieci reperów niwelacji ogólnopaństwowej.

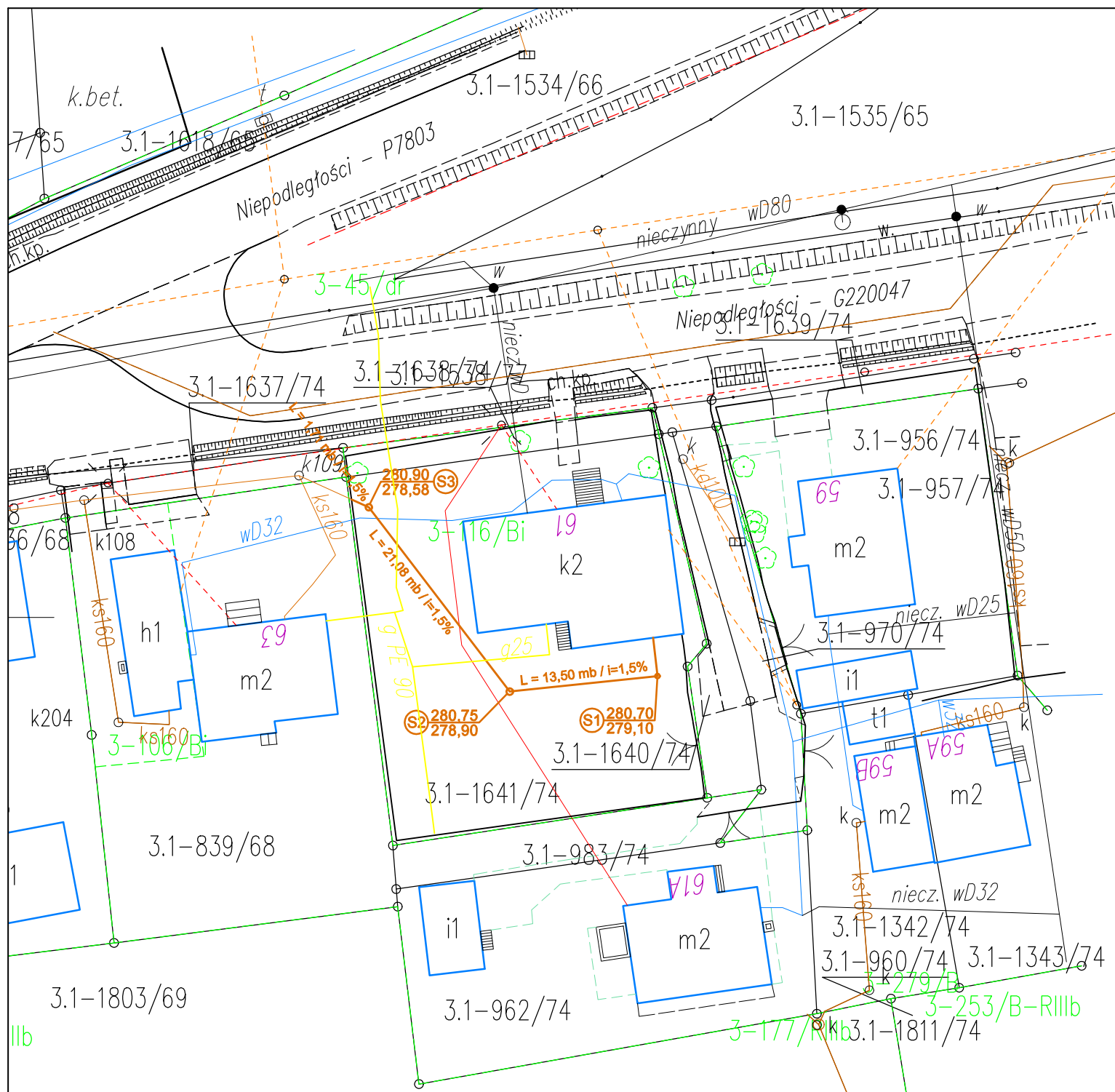
17. Załączniki oraz część graficzna opracowania

Rys. 1 Projekt zagospodarowania terenu	skala 1:500
Rys. 2 Profil podłużny przyłącza kanalizacyjnego	skala 1:100/100
Rys. 3 Schemat studni inspekcyjnej DN425, PP	skala 1:50
Rys. 4 Schemat studni inspekcyjnej DN600, PP	skala 1:50
Rys. 5 Przekrój poprzeczny przez wykop	skala - - - -
Rys. 6 Rzut parteru z instalacją wod-kan	skala 1:50







MAPA ZASADNICZA


Licencja nr G.6642.1.1511.2021_2467_CL2

Identyfikator zasobu - P.2467.2014.42



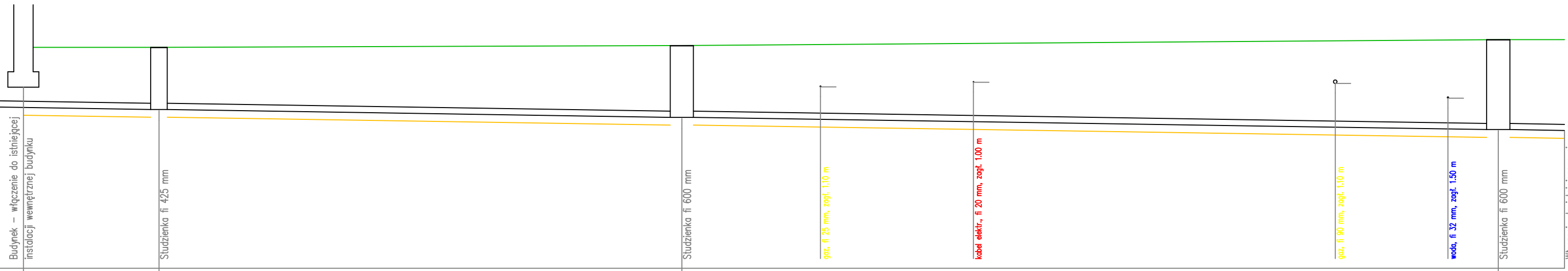
LEGENDA:

-  - przyłącze kan. sanitarnej Ø160x4,7mm PVC SN8 ścianka lita
-  - studzienka S1 DN425, tw. sztuczne
-  - studzienka S2, S3 DN600, tw. sztuczne
-  - numeracja studzienek rewizyjnych
-  - długość odcinka kanalizacji sanitarnej
-  - spadek odcinka kanalizacji sanitarnej

JEDNOSTKA PROJEKTOWA:			
 ul. Twarda 18, 00-105 Warszawa tel. kom. 609 000 370 e-mail: biuro@zaprojektujwtybuduj.pl www.zaprojektujwtybuduj.pl			
ZAPROJEKTUJ			
FAZA PROJEKTU:			
PROJEKT BUDOWLANY			
NAZWA INWESTYCJI:			
Projekt budowlany dot. budowy przyłącza kanalizacji sanitarnej do budynku przy ul. Niepodległości 61 w Jastrzębie-Zdrój			
LOKALIZACJA INWESTYCJI:			
dz. ew. 1641/74, 1368/74 obr. Bzie Górne, m. Jastrzębie-Zdrój, gm. Jastrzębie-Zdrój			
NAZWA INWESTORA:			
Miejski Zarząd Nieruchomości ul. 1 Maja 55 44-330 Jastrzębie-Zdrój			
PROJEKTANT:	PODPIS:		
mgr inż. Dawid Hyc MAP/0566/PWBS/17			
SPRAWDZAJĄCY:	PODPIS:		
ZESPÓŁ PROJEKTOWY:	PODPIS:		
mgr inż. Sebastian Kawa			
TEMAT RYSUNKU:			
Projekt Zagospodarowania Terenu - przyłącze kan. sanit.			
BRANŻA:	DATA:	SKALA:	NR RYSUNKU:
SANITARNA	11.2021	1:500	01

282
281
280
279
278
277
276

poziom por. 275.00 m n.p.m.



Węzeł	B1	S1	S2	S3	
Rzędna terenu [m n.p.m.]	280.70	280.70	280.75	280.90	280.90
Rzędna dna rury [m n.p.m.]	279.15	279.10	278.90	278.58	278.55
Zagłębienie dna [m]	1.55	1.60	1.85	2.32	2.35
Materiał, Średnica/Spadek [%]	PVC-U160x4.7 1.5				
Długość [m]	3.50	13.50	21.08	1.71	
Odległość [m]	0.00	3.50	17.00	38.08	39.79
Kąt załamania [°]		90.0°	121.0°	152.0°	



Skala Y: 1:100 1m Skala X: 1:100

BIURO PROJEKTOWA:
ul. Twerska 16, 00-105 Warszawa
tel. kom. 699 000 370
e-mail: biuro@zaprojektujmybuduj.pl | www.zaprojektujmybuduj.pl

ZAPROJEKTUJMYBUDUJ.PL
WYWIADUJ

FAZA PROJEKTU:
PROJEKT BUDOWLANY

NAZWA INWESTYCJI:
Projekt budowlany doc. budowy przyłącza kanalizacji sanitarnej do budynku przy ul. Niepodległości 61 w Jastrzębie-Zdrój

LOKALIZACJA INWESTYCJI:
dz. ew. 1641/74, 1368/74

NAZWA INWESTORA:
obr. Białe Góry, m. Jastrzębie-Zdrój, gm. Jastrzębie-Zdrój

PROJEKTANT:
mgr inż. Dawid HVC
MAP/0566/PWBS/17

SPRZĄDZAJĄCY:
mgr inż. Sebastian Kawa

ZESPÓŁ PROJEKTOWY:
PODPIS:

TEMAT RYSUNKU:
Profil podłuzny przyłącza kanalizacyjnego

BRANŻA:
SANITARNIA

DATA:
11.2021

SKALA:
1:100/100

NR RYSUNKU:
02

Wpust 425 żeliwny
klasa włazu D400

Adapter pod wpust

425

82

Uszczelka

202

Stożek odcigający
TAR 425 pod pokrywą

2800

Rura karbowana $\phi 425$ z PP

1917

Uszczelka

Kineta Tegra425 z PP


211

98

200

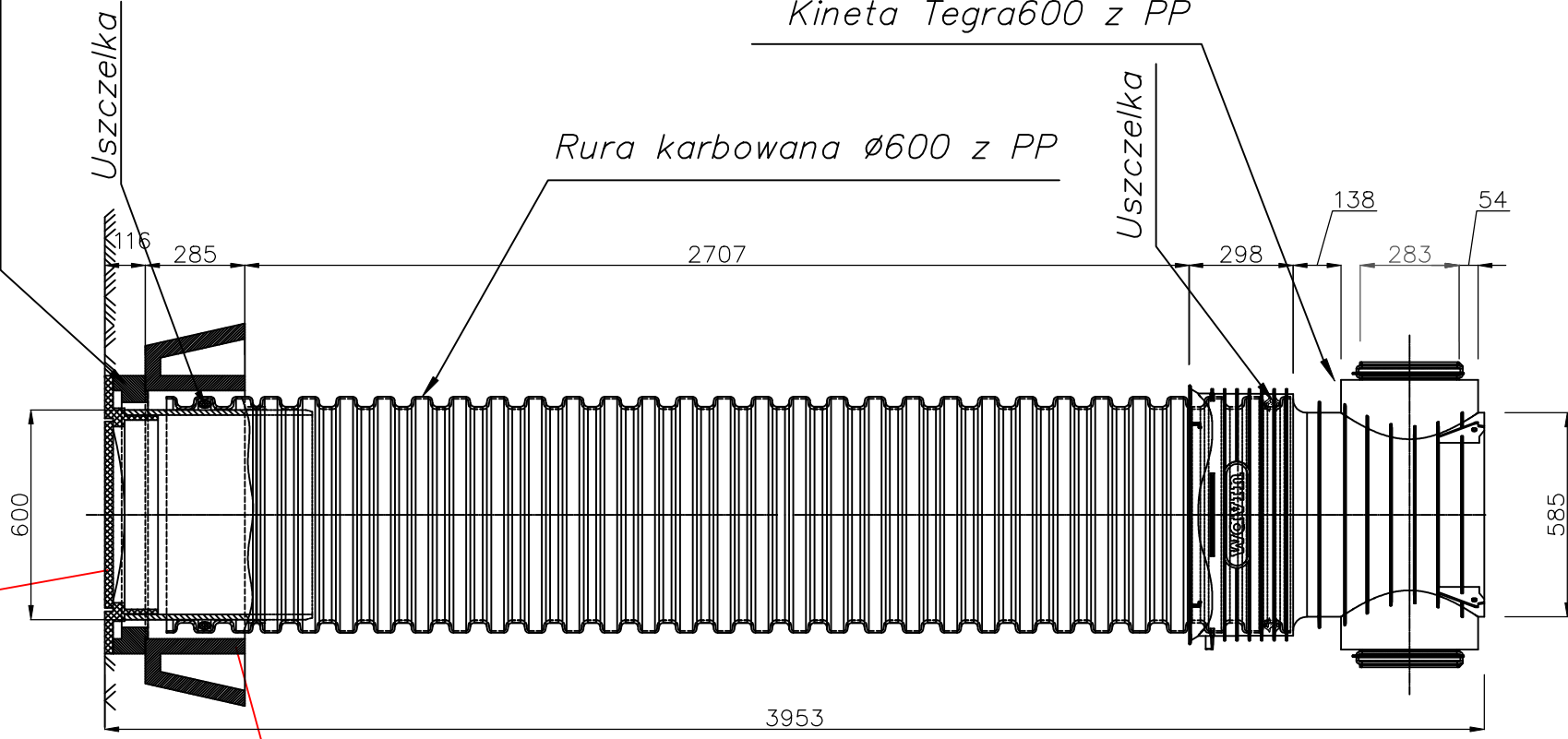
38

414


JEDNOSTKA PROJEKTOWA:			
 ZAPROJEKTUJ <small>WYBUDUJ</small>		ul. Twarda 18, 00-105 Warszawa tel. kom. 609 000 870 e-mail: biuro@zaprojektujwybuduj.pl www.zaprojektujwybuduj.pl	
		FAZA PROJEKTU:	
PROJEKT BUDOWLANY			
NAZWA INWESTYCJI			
Projekt budowlany dot. budowy przyłącza kanalizacji sanitarnej do budynku przy ul. Niepodległości 61 w Jastrzębiu-Zdroju			
LOKALIZACJA INWESTYCJI:			
dz. ew. 1641/74, 1368/74 obr. Bzle Górze, m. Jastrzębie-Zdrój, gm. Jastrzębie-Zdrój			
NAZWA INWESTORA:			
Miejski Zarząd Nieruchomości ul. 1 Maja 55 44-330 Jastrzębie-Zdrój			
PROJEKTANT:	mgr inż. Dawid Hyc MAP/0566/PWBS/17		PODPIS:
SPRAWDZAJĄCY:			PODPIS:
ZESPÓŁ PROJEKTOWY:	mgr inż. Sebastian Kawa		PODPIS:
TEMAT RYSUNKU:			
Przekrój przez studzienkę rewizyjną DN425			
BRANŻA:	DATA:	SKALA:	NR RYSUNKU:
SANITARNA	11.2021	1:50	03

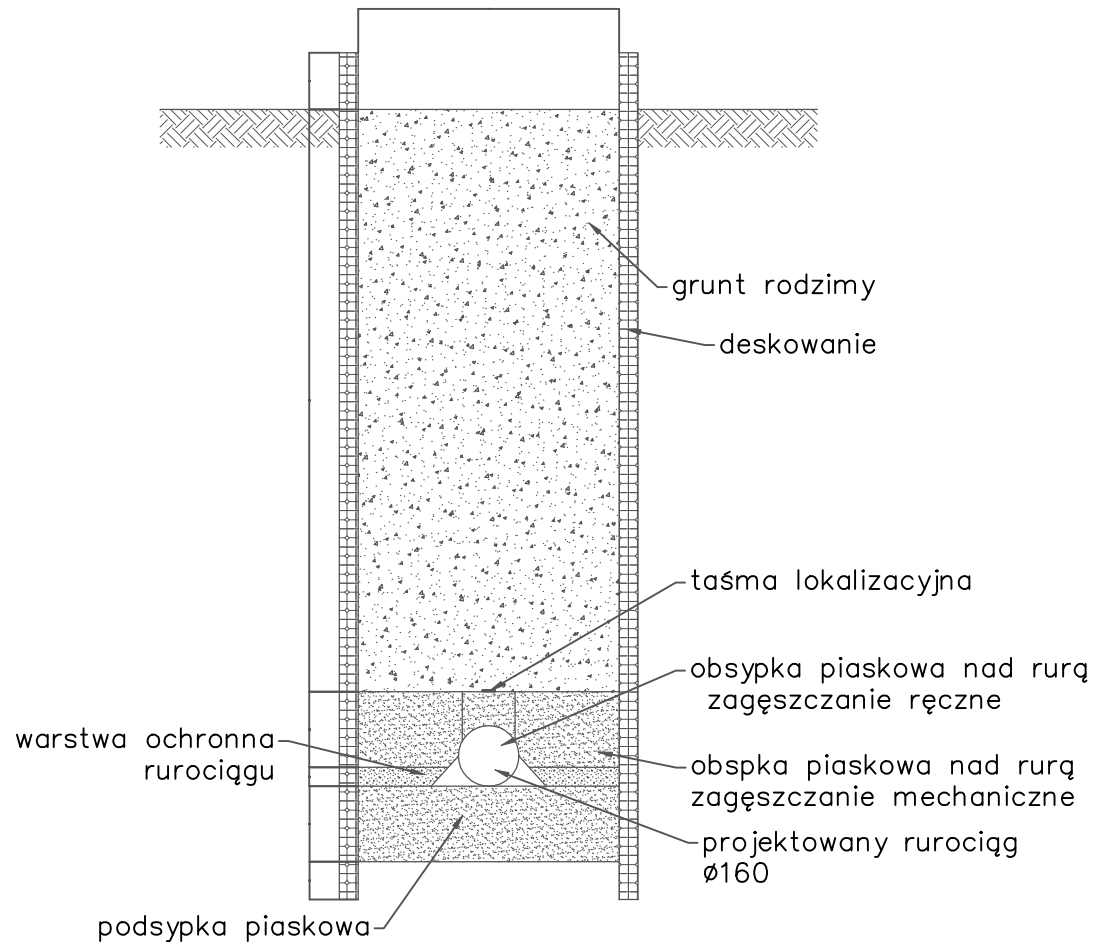
Wpust 600 żeliwny
klasa wřazu D400


Adapter pod wpust



Stożek odcigający
TAR 600 pod pokrywę

JEDYNOSTKA PROJEKTOWA:  ul. Twarda 18, 00-105 Warszawa tel. kom. 609 000 370 ZAPROJEKTUJ e-mail: biuro@zaprojektujwybuduj.pl www.zaprojektujwybuduj.pl KANCELARIA ARCHITECTURALNA	
FAZA PROJEKTU: PROJEKT BUDOWLANY	
NAZWA INWESTYCJI: Projekt budowlany dot. budowy przyłęcza kanalizacji sanitarnej do budynku przy ul. Niepodległości 61 w Jastrzęble-Zdroju	
LOKALIZACJA INWESTYCJI: os. ew. 1641/74, 1368/74	
NAZWA INWESTORA: obr. Bzile Górze, m. Jastrzęble-Zdroj, gm. Jastrzęble-Zdroj Miejski Zarząd Nieruchomości ul. 1 Maja 55 44-330 Jastrzęble-Zdroj	
PROJEKTANT: mgr inż. Dawid Hyc MAP/0566/PWBS/17	PODPIS:
SPRZĄDZAJĄCY:	PODPIS:
ZESPÓŁ PROJEKTOWY: mgr inż. Sebastian Kawa	PODPIS:
TEMAT RYSUNKU: Przekrój przez studzienkę rewizyjną DN600	
BRANŻA: SANITARNA	DATA: 11.2021
SKALA: 1:50	NR RYSUNKU: 04



JEDNOSTKA PROJEKTOWA:			
 ZAPROJEKTUJ <small>WYBUDUJ</small>		ul. Twarda 18, 00-105 Warszawa tel. kom. 609 000 370 e-mail: biuro@zaprojektujwybuduj.pl www.zaprojektujwybuduj.pl	
		FAZA PROJEKTU:	
PROJEKT BUDOWLANY			
NAZWA INWESTYCJI			
Projekt budowlany dot. budowy przyłącza kanalizacji sanitarnej do budynku przy ul. Niepodległości 61 w Jastrzębie-Zdroju			
LOKALIZACJA INWESTYCJI:			
dz. ew. 1641/74, 1368/74 obr. Bzle Górze, m. Jastrzębie-Zdrój, gm. Jastrzębie-Zdrój			
NAZWA INWESTORA:			
Miejski Zarząd Nieruchomości ul. 1 Maja 55 44-330 Jastrzębie-Zdrój			
PROJEKTANT:		PODPIS:	
mgr inż. Dawid Hyc MAP/0566/PWBS/17			
SPRAWDZAJĄCY:		PODPIS:	
ZESPÓŁ PROJEKTOWY:		PODPIS:	
mgr inż. Sebastian Kawa			
TEMAT RYSUNKU:			
Schematyczny przekrój przez wykop			
BRANŻA:	DATA:	SKALA:	NR RYSUNKU:
SANITARNA	11.2021	-----	05

ISTNIEJĄCE
PRZYŁĄCZE KS
PVC SN8 160mm



PROJEKT BUDOWLANO - WYKONAWCZY PRZEBUDOWY KOT ŁOWINI ORAZ
INSTALACJI C.O. DLA OGNISKA PRZEDSZKOLNEGO
PRZY SZKOLE PODSTAWOWEJ NR 15,
UL. ŚWIERCZEWSKIEGO 61, 44 - 335 JASTRZĘBIE ZDRÓJ
INWESTOR: URZĄD MIASTA JASTRZĘBIE ZDRÓJ
UL. PILSUDSKIEGO 60, 44 - 335 JASTRZĘBIE ZDRÓJ

ZESTAWIENIE POMIESZCZEŃ	
0.1	SCHOWEK
3,86m ²	POSADZKA BEZ ZMIAN
0.2	KABINA WC
2,09m ²	POSADZKA CERAMICZNA
0.3	TOALETY
7,74m ²	POSADZKA CERAMICZNA
0.4	PRZEDSIONEK
4,44m ²	WYKLADZINA PVC
0.5	SALA ZAJĘĆ
57,46m ²	POSADZKA BEZ ZMIAN
0.6	SZATNIA
8,64m ²	POSADZKA GRESOWA
0.7	SALA ZAJĘĆ
29,93m ²	PANELE PODŁOGOWE
0.8	HOL
10,66m ²	POSADZKA GRESOWA
0.9	SALA ZAJĘĆ
36,77m ²	PANELE PODŁOGOWE
0.10	SCHOWEK
1,54m ²	PANELE PODŁOGOWE
0.11	POM. TECHNICZNE - KOTŁOWNIA
2,10m ²	POSADZKA GRESOWA
POWIERZCHNIA UŻYTKOWA	
165,23m ²	



TEMAT RYSUNKU:	RZUT PARTERU - INSTALACJA WODOKAN		
OBIEKT:	BUDYNEK PRZY UL. NIEPODLEGŁOŚCI 61 W JASTRZĘBIE ZDRÓJU		
PROJEKTOWAŁ:	mgr inż. Dawid Hyc MAP0566/PVBS/17		
OPRACOWAŁ:	mgr inż. Sebastian Kawa		
DATA:	11.2021	NR PROJ.:	
SKALA:	1:50	NR RYS.:	06

Kraków, 2021-11-15

Oświadczenie projektanta o sporządzeniu projektu budowlanego zgodnie z obowiązującymi przepisami oraz zasadami wiedzy technicznej

Ja, niżej podpisany/a, po zapoznaniu się z przepisami ustawy z dnia 7 lipca 1994 r. Prawo budowlane (Dz. U. 1994 nr 89 poz. 414), zgodnie z art. 20 ust. 4 pkt. 2 tej ustawy, oświadczam, że projekt budowlany dotyczący inwestycji:

Projekt budowlany dot. budowy przyłącza kanalizacyjnego dla istniejącego budynku użytkowego usytuowanego na działce o nr ew. 1641/74, obręb Bzie Górne, przy ul. Niepodległości 61 w Jastrzębiu-Zdroju

Zewnętrzne instalacje sanitarne

Lokalizacja inwestycji: m. Jastrzębie-Zdrój, 44-330 Jastrzębie-Zdrój
dz. 1641/74, obr. Bzie Górne

Inwestor: Jastrzębie-Zdrój - Miasto na prawach powiatu
Al. Piłsudskiego 60
44-335 Jastrzębie-Zdrój

został opracowany zgodnie z obowiązującymi przepisami i zasadami wiedzy technicznej.

Zawartość projektu budowlanego spełnia wymagania Rozporządzenia Ministra Infrastruktury z dnia 2 września 2004 r. w sprawie szczegółowego zakresu i formy dokumentacji projektowej (...), a dokumentacja projektowa na dzień opracowania projektu jest kompletna z punktu widzenia celu jakemu ma służyć.

Projektant:

Nr kancelaryjny : G.6621.2.1630.2021

UPROSZCZONY WYPIS Z REJESTRU GRUNTÓW

z dnia: 2021-11-10

Jednostka rejestrowa : G.931

Lp	Podmiot ewidencyjny	Charakter własności / władania	Udział
1	GMINA JASTRZ BIE-ZDRÓJ ALEJA JÓZEFA PIŁSUDSKIEGO 60; 44-335 JASTRZ BIE-ZDRÓJ;	Własno	1/1
2	PREZYDENT MIASTA JASTRZ BIE-ZDRÓJ	Gospodarowanie zasobem nieruchomości Skarbu Pa stwa oraz gminnymi, powiatowymi i wojewódzkimi	1/1

Numer działki	Poło enie działki	Opis u ytku	Oznaczenie u ytków i konturów klasyfikac.	Pow. u ytku [ha]	Pow. działki [ha]	Nr KW lub inny dokument własności
1.1641/74	JASTRZ BIE-ZDRÓJ; NIEPODLEGŁO CI	inne tereny zabudowane	Bi	0.0985	0.0985	GL1J/00048536/4

Id działki: 246701_1.0003.AR_1.1641/74

Budynek niestanowi cy odr bnego od gruntu przedmiotu własności

Id budynku: 246701_1.0003.AR_1.984/74.1_BUD

Powierzchnia lokali wyodr bn.: 0.00

Rodzaj wg K T: Budynek o wiaty nauki i kultury oraz sportowe

Powierzchnia lokali niewyodr bn.: 0.00

Liczba kondyg. nad/pod: 1.5/ 1.0

Powierzchnia pom. przyn. lokali: 0.00

Pow zabud. [m2]: 211.00

Adres budynku: JASTRZ BIE-ZDRÓJ; NIEPODLEGŁO CI 61

Ident. działek: 246701_1.0003.AR_1.1641/74

Razem powierzchnia działek :

0.0985 ha

Słownie : dziewi set osiemdziesi t pi m. kwadr.

Wypis zawiera dane według stanu na dzie : 2021-11-10

Sporz dził: Katarzyna ukowska

2021-11-10.....

(imi i nazwisko osoby reprezentuj cej organ

Z up. PREZYDENTA MIASTA
Sandra Szymiczek
Inspektor
/podpisano elektronicznie/



Jastrzębski Zakład Wodociągów i Kanalizacji S.A.

ul. Podhalańska 7, 44-335 Jastrzębie-Zdrój
tel. 32 47 87 777, fax 32 47 87 779

Jastrzębie-Zdrój, dnia 16.03.2021 r.

MIEJSKI ZARZĄD NIERUCHOMOŚCI w Jastrzębiu-Zdroju	
data wpl.	2021-03-18
L.Dz.	3165 e

Miejski Zarząd Nieruchomości
ul. 1 Maja 55
44-330 Jastrzębie-Zdrój

Nasz znak: TU-4374/103/LE/P0638/2021

Dot. Wydania warunków przyłączenia do kanalizacji sanitarnej przy ulicy Niepodległości w Jastrzębiu-Zdroju;

W odpowiedzi na złożony wniosek informujemy, że istnieje możliwość odbioru ścieków bytowo-gospodarczych oraz podajemy warunki przyłączenia do kanalizacji sanitarnej dla budynku usługowego (przedszkole) zlokalizowanego na parceli nr 1641/74 przy ulicy Niepodległości 61 w Jastrzębiu-Zdroju.

1. Odprowadzenie ścieków

1.1. Ścieki bytowo-gospodarcze można odprowadzić do istniejącej kanalizacji sanitarnej $\varnothing 160$, której dokładny przebieg pokazano linią ciągłą koloru brązowego na załączonym planie sytuacyjnym. Jako miejsce włączenia należy przewidzieć istniejący sięgacz kanalizacyjny doprowadzony do granicy działki. Przyłącze kanalizacji sanitarnej powinno odprowadzać ścieki do przewodu kanalizacyjnego trasą o możliwie najkrótszych i prostych odcinkach. Zmiany kierunku i spadku przyłącza kan. sanitarnej powinny być realizowane w studniach rewizyjnych i inspekcyjnych. Na trasie przyłącza kanalizacji sanitarnej nie należy lokalizować obiektów budowlanych oraz nasadzeń.

1.2. Przyłącze kanalizacyjne powinno być wykonane z rur PCV o ściance litej klasy S(SDR34;SN8) z wydłużonym kielichem o średnicy 160 mm z uszczelką gumową $\varnothing 150$, a w przypadku terenu objętego uszkodzonymi górnymi z rur PVC-U, ze spadkiem w stronę odbiornika ścieków. Rury powinny być ułożone na podłożu piaskowym grubości 0,20m i obsypane do wysokości 0,20m od zewnętrznego jej obrysu. Minimalne zagłębienie przyłącza kanalizacji sanitarnej powinno uwzględniać strefę przemarzania gruntu 1,0m i zabezpieczenie przed możliwością uszkodzenia od obciążeń zewnętrznych. Minimalny spadek przyłącza dla średnicy rur DN150 wynosi 1,5%, a maksymalny 15%. W przypadku włączenia przyłącza do studni przy różnicy dopływu i odpływu > niż 50cm należy wykonać włączenie kaskadowe.

1.3. Studzienki inspekcyjne i rewizyjne na kanałach powinno się zabudować:

- na odcinkach prostych w odległościach nieprzekraczających 60m;
- przy każdej zmianie kierunku, spadku i przekroju kanału oraz na połączeniach i rozdzieleniach;

1.4. Studnie rewizyjne, których głębokość przekracza 2,5 m oraz w przypadku występowania trudnych warunków gruntowo-wodnych, należy zaprojektować jako prefabrykowane wykonane z betonu C35/45 o średnicy wewnętrznej min. 1000 mm, zwieńczone zwężką redukującą średnicę trzonu studni do średnicy węża kanałowego. Stopnie zjazdowe wykonać w wersji antypoślizgowej zgodnie z wymaganiami PN-EN-13101.

Str. 1/3

Dokument wydrukowano na papierze pochodzącym w 100% z makulatury.
Dzięki wykorzystaniu surowców wtórnych wycinamy mniej drzew, oszczędzamy wodę oraz energię.

Dopuszcza się zastosowanie studni rewizyjnych wykonanych z PE lub PP na głębokość ponad 2,5 m pod warunkiem zastosowania studni ze wzmocnioną ścianką oraz okazaniem przy odbiorze protokołu z badania zagęszczenia gruntu wokół studni.

Studnie do głębokości 2,5 m można wykonać z PE lub PP min. \varnothing 600 mm, a przyobiektywne z PE lub PP min. \varnothing 315.

Pierwszą studzienkę rewizyjną lub inspekcyjną od budynku należy zlokalizować na terenie przyłączonej nieruchomości, jak najbliżej jej granicy licząc od przewodu sieciowego. Przyłącze należy łączyć do studzienek pod kątem nie mniejszym niż 90 st. do kierunku odpływu ścieków.

1.5. Zaleca się, aby wewnętrzna instalacja kanalizacji sanitarnej posiadała centralną wentylację poprzez końcowy pion kanalizacji sanitarnej \varnothing 110 zakończony rurą wentylacyjną \varnothing 160 wyprowadzoną na wysokość 0,5-1,0 m ponad połac dachową.

1.6. W przypadku braku możliwości grawitacyjnego odprowadzenia ścieków należy zastosować indywidualną przepompownię ścieków oraz przewód tłoczny wykonany z rur PEHD PE100 PN10 SDR17.

Przepompownia powinna posiadać rzapie w kształcie leja. Należy zachować normatywne przykrycie kanału lub zabezpieczyć przed zamrażaniem przez zastosowane odpowiednie ocieplenia. Informujemy, że przedmiotowa przepompownia wraz z przewodem tłocznym pozostaje na majątku inwestora.

1.7. Wszystkie materiały muszą posiadać odpowiednie certyfikaty i dopuszczenia do stosowania na polskim rynku.

1.8. Na odpływie kanalizacji sanitarnej z miejsc zagrożonych zalaniem na skutek przepływu zwrotnego sugerujemy zabudowę urządzenia przeciw zalewowego zgodnie z norma PN-EN 13564.

1.9. Do sieci kanalizacji sanitarnej należy odprowadzać ścieki bytowo-gospodarcze z urządzeń sanitarnych w budynku, natomiast nie wolno odprowadzać wód deszczowych z rynien, spustów podwórzowych, drenów itp. tym samym wszelkie podłączenia do kanalizacji sanitarnej rur spustowych z rynien, wpustów, krtek ściekowych na zewnątrz budynków etc. należy traktować jako nielegalne. Wprowadzenie wód opadowych i roztopowych oraz wód drenażowych do kanalizacji sanitarnej stanowi wykroczenie zagrożone karą ograniczenia wolności albo grzywny do 10.000 zł (art.9 ust.1 oraz art.28 ust.4a) zgodnie z Ustawą z dn. 7 czerwca 2001r. o zbiorowym zaopatrzeniu w wodę i zbiorowym odprowadzeniu ścieków. (t.j. Dz.U. z 2006r., Nr 123, poz. 858 z późn. zm.)

1.10. Parametry ścieków sanitarnych wprowadzanych do kanalizacji Miejskiej powinny spełniać wymagania zawarte w „Rozporządzeniu Ministra Budownictwa” z dnia 28.07.2006r w sprawie sposobu realizacji obowiązków dostawców ścieków przemysłowych oraz warunków wprowadzania ścieków do urządzeń kanalizacyjnych zgodnie z Dz. U. NR: 136 poz.964.

1.11. W przypadku posiadania dodatkowego źródła wody (np. hydrofor) inwestor zobowiązany jest przedstawić przy odbiorze przyłącza protokół z odbioru zabudowy wodomierza na ujęciu własnym.

1.12. W przypadku gdy obiekt jest podłączony do osadnika bezodpływowego należy rozpatrywany osadnik zlikwidować. Można wykorzystać jedną komorę istniejącego osadnika bezodpływowego jako studzienkę. Należy wówczas zlikwidować pozostałe komory osadnika, a komorę przeznaczoną na studzienkę uszczelnić, uformować kinetę, a dno komory wyprowadzić do niwelety budowanego przyłącza kanalizacyjnego.

1.13. Wszelkie prace ziemne w odległości mniejszej niż 2,5 m od istniejącej sieci wodociągowej i kanalizacji sanitarnej powinny być prowadzone ręcznie pod nadzorem JZWiK S.A.

1.14. Trasa przyłącza kanalizacyjnego powinna zostać poprowadzona w taki sposób, aby nie kolidowała z istniejącymi obiektami budowlanymi. W przypadku zbliżenia na odległość mniejszą niż 2,5m od obiektu budowlanego należy na przyłączy zabudować rurę ochronną.

1.15. Skrzyżowania z obcą siecią infrastruktury technicznej wykonać zgodnie z wymogiem właściciela sieci.

2. Część formalno-prawna

2.1. Inwestor jest zobowiązany otworzyć zlecenie na wykonanie wcinki do kanalizacji sanitarnej oraz odbiór wykonanych robót.

Inwestor zobowiązany jest uzyskać i przedstawić przy otwarciu zlecenia uzgodnienia branżowe wraz ze sposobem i trybem zabezpieczenia istniejącego uzbrojenia kolidującego z projektowanym przyłączem kanalizacyjnym oraz protokół odbioru kolizji i zbliżenia przyłącza kanalizacyjnego z istniejącym uzbrojeniem podziemnym.

W przypadku wyjścia przyłączem kan. sanitarnej poza granicę nieruchomości należy uzyskać i przedstawić przy otwarciu zlecenia zgodę wejścia w teren oraz dokument potwierdzający własność.

2.2. Całość robót wykonać zgodnie z: przedmiotowymi warunkami, zasadami BHP oraz ustawą z dnia 7 lipca 1994 r. – Prawo budowlane.

2.3. W związku z potrzebą wyeliminowania zagrożeń wynikających z możliwej kolizji między sytuowanymi na tym samym terenie sieciami uzbrojenia terenu **należy** wszelkie kolizje i skrzyżowania projektowanego przewodu z innymi sieciami uzgodnić z ich właścicielami lub na Naradzie Koordynacyjnej.

2.4. Informujemy, że po wykonaniu wszystkich prac należy przedmiotowe przewody namierzyć geodezyjnie.

2.5. Nadmieniamy, że podczas odbioru nasze służby dokonają zadymienia przewodu kanalizacyjnego oraz instalacji wewnętrznej budynku w celu sprawdzenia ich szczelności. Szczelność przewodu oraz instalacji jest warunkiem koniecznym do pozytywnego ich odbioru

Zadymianie kanalizacji polega na wtłoczeniu do instalacji kanalizacyjnej bezwonnego i nieszkodliwego dymu, który szybko rozchodzi się po całej instalacji kanalizacyjnej. Pozwoli to na:

- Sprawdzenie drożności odpowietrzenia kanalizacji w dachu
- Sprawdzenie szczelności kanalizacji
- Wyeliminowanie ewentualnych punktów napływu wód deszczowych

2.6. Warunki odprowadzenia ścieków z przyłączonej nieruchomości określi umowa o odprowadzenie ścieków, która zostanie podpisana przed rozpoczęciem procesu odbiorowego kanalizacji sanitarnej.

2.7. Wzory umów, o których mowa w niniejszym piśmie są dostępne w naszej siedzibie oraz na stronie www.jzwik.com.pl.

2.8. Ważność powyższych warunków wygasa po 2 latach od daty ich wydania oraz w przypadku zmiany stanu prawnego nieruchomości.

Z UPOWAŻNIENIA ZARZĄDU
Kierownik Działu Technicznego

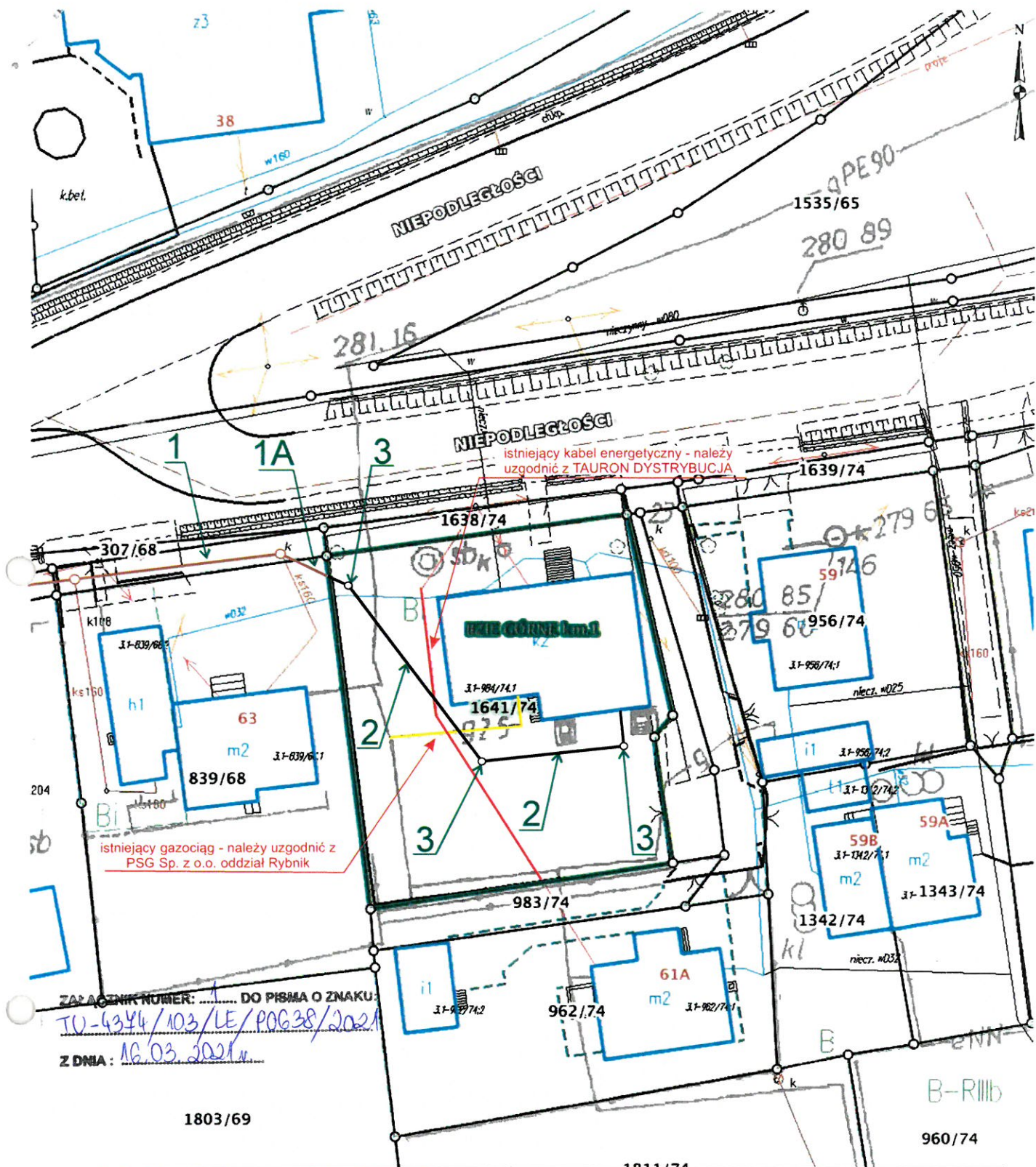
mgr inż. Jacek Kotecki

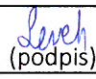
Kopia: a/a

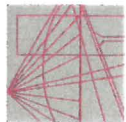
Załącznik: szkic sytuacyjny

Sprawę prowadzi: Ewa Lerch

Kontakt : tel. (32) 47-87-778 ewa.lerch@jzwik.com.pl



P/0875/2021		PLAN SYTUACYJNY		LEGENDA	
		Jastrzębski Zakład Wodociągów i Kanalizacji S.A. 44-335 Jastrzębie Zdrój, ul. Podhalańska 7 http://www.jzwik.com.pl ; e-mail : kancelaria@jzwik.com.pl		1. Istniejąca kanalizacja sanitarna $\varnothing 200$ - zlewnia przepompowni PJ 69 1A. Siegiacz $\varnothing 160$ 2. Kanalizacja sanitarna PVC $\varnothing 160$ z wydłużonym kielichem - do wykonania 3. Studnia kanalizacyjna PP lub PE min. $\varnothing 315$ - do wykonania	
		OPRACOWAŁ:	Ewa Lerch		Skala 1:1000
SPRAWDZIŁ:		Jacek Tolecki Dział Techniczny (podpis)	ADRES INWESTYCJI:	ul. Niepodległości 61 44-335 Jastrzębie – Zdrój dz. nr 1641/74	
PODMIOT UBIEGAJĄCY SIĘ O PODŁĄCZENIE:	Miejski Zarząd Nieruchomości ul. 1 Maja 55 44-335 Jastrzębie – Zdrój	(data i podpis)			



MAP OIIB/KK/0054-0718/17

Kraków, dnia 29 grudnia 2017 r.

DECYZJA

Na podstawie art. 24 ust. 1 pkt 2 ustawy z dnia 15 grudnia 2000 r. o samorządach zawodowych architektów oraz inżynierów budownictwa (*tekst jednolity: Dz. U. z 2016 r., poz. 1725*), art. 12 ust. 2 i ust. 3, ust. 4c pkt 3, art. 14 ust. 1 pkt 4 lit. b ustawy z dnia 7 lipca 1994 r. Prawo budowlane (*tekst jednolity: Dz. U. z 2017 r., poz. 1332 z późn. zm.*), § 10 i § 14 ust. 3 rozporządzenia Ministra Infrastruktury i Rozwoju z dnia 11 września 2014 r. w sprawie samodzielnych funkcji technicznych w budownictwie (*Dz. U. z 2014 r. poz. 1278*), po ustaleniu, że zostały spełnione warunki w zakresie przygotowania zawodowego oraz po złożeniu egzaminu na uprawnienia budowlane z wynikiem pozytywnym

Pan Dawid Marek Hyc

*magister inżynier
kierunek: Inżynieria Środowiska*

ur. dnia 25.04.1990 r. w Rabce-Zdroju
otrzymuje

UPRAWNIENIA BUDOWLANE

numer ewidencyjny MAP/0566/PWBS/17

**do projektowania i kierowania robotami budowlanymi
w specjalności instalacyjnej w zakresie sieci, instalacji i urządzeń
ciepłych, wentylacyjnych, gazowych, wodociagowych i kanalizacyjnych
bez ograniczeń.**

UZASADNIENIE

W związku z uwzględnieniem w całości żądania strony, na podstawie art. 107 § 4 K.p.a. odstępuje się od uzasadnienia decyzji. Zakres nadanych uprawnień budowlanych wskazano na odwołanie decyzji.

Pouczenie

Od niniejszej decyzji służy odwołanie do Krajowej Komisji Kwalifikacyjnej Polskiej Izby Inżynierów Budownictwa w Warszawie, za pośrednictwem Okręgowej Komisji Kwalifikacyjnej Małopolskiej Okręgowej Izby Inżynierów Budownictwa w Krakowie w terminie 14 dni od daty jej doręczenia.

Zgodnie z treścią art. 127a ustawy Kodeks postępowania administracyjnego (Dz. U. z 2017 r. poz. 1257 t.j.):

§ 1. W trakcie biegu terminu do wniesienia odwołania strona może żądać prawa do wniesienia odwołania wobec organu administracji publicznej, który wydał decyzję.

§ 2. Z dniem doręczenia organowi administracji publicznej oświadczenia o zrzeczeniu się prawa do wniesienia odwołania

przez ostatnią ze stron postępowania, decyzja staje się ostateczna i prawomocna
W przypadku złożenia przez stronę oświadczenia o zrzeczeniu się prawa do odwołania od decyzji (określonego w § 2) stronie nie przysługują prawo do odwołania się ani skargi do sądu administracyjnego.

Skład Orzekający
Okręgowej Komisji Kwalifikacyjnej
Małopolskiej OIIB

mgr inż. Tadeusz Sułkowski

inż. Stanisław Chrobak

mgr inż. Maria Duma



Szczegółowy zakres uprawnień

**do projektowania i kierowania robotami budowlanymi
w specjalności instalacyjnej w zakresie sieci, instalacji i urządzeń
ciepłych, wentylacyjnych, gazowych, wodociagowych i kanalizacyjnych
bez ograniczeń**

**I. Na mocy art. 12 ust. 1 pkt 1 - 5, art. 13 ust. 3 i 4 ustawy - Prawo budowlane
(tekst jednolity: Dz. U. z 2017 r., poz. 1332 z późn. zm.), w zakresie objętym wyżej wymienioną
specjalnością, niniejsze uprawnienia stanowią podstawę do:**

- 1) *projektowania, sprawdzania projektów architektoniczno-budowlanych i sprawowania nadzoru autorskiego,*
- 2) *kierowania budową lub innymi robotami budowlanymi,*
- 3) *kierowania wytworzeniem konstrukcyjnych elementów budowlanych oraz nadzoru i kontroli technicznej wytworzenia tych elementów,*
- 4) *wykonywania nadzoru inwestorskiego,*
- 5) *sprawowania kontroli technicznej utrzymania obiektów budowlanych.*

II. Na mocy § 14 ust. 3 rozporządzenia Ministra Infrastruktury i Rozwoju z dnia 11 września 2014 r. w sprawie samodzielnych funkcji technicznych w budownictwie (Dz. U. z 2014 r. poz. 1278), niniejsze uprawnienia uprawniają do:
projektowania obiektu budowlanego i kierowania robotami budowlanymi związanymi z obiektem budowlanym, takim jak: sieci i instalacje ciepłne, wentylacyjne, gazowe, wodociagowe i kanalizacyjne.

Zgodnie z § 10 w/w rozporządzenia uprawnienia budowlane do projektowania w odpowiedniej specjalności uprawniają do sporządzenia projektu zagospodarowania działki lub terenu, w zakresie danej specjalności.

Skład Orzekający
Okręgowej Komisji Kwalifikacyjnej
Małopolskiej OIIB

mgr inż. Tadeusz Sułkowski

inż. Stanisław Chrobak

mgr inż. Maria Duma



Otrzymują:

1. Pan Dawid Hyc
Krauszów, os. Za Wodą 5B
34-471 Ludźmierz
2. Główny Inspektor Nadzoru Budowlanego
3. a/a



Zaświadczenie

o numerze weryfikacyjnym:

MAP-YJK-A2A-HN7 *

Pan Dawid Marek Hyc o numerze ewidencyjnym MAP/IS/0064/18 adres zamieszkania os. Za wodą 5B, Krauszów, 34-471 Ludźmierz jest członkiem Małopolskiej Okręgowej Izby Inżynierów Budownictwa i posiada wymagane ubezpieczenie od odpowiedzialności cywilnej.

Niniejsze zaświadczenie jest ważne do dnia 2022-02-28.

Zaświadczenie zostało wygenerowane elektronicznie i opatrzone bezpiecznym podpisem elektronicznym weryfikowanym przy pomocy ważnego kwalifikowanego certyfikatu w dniu 2021-02-10 roku przez:

Mirosław Boryczko, Przewodniczący Rady Małopolskiej Okręgowej Izby Inżynierów Budownictwa.

(Zgodnie art. 5 ust 2 ustawy z dnia 18 września 2001 r. o podpisie elektronicznym (Dz. U. 2001 Nr 130 poz. 1450) dane w postaci elektronicznej opatrzone bezpiecznym podpisem elektronicznym weryfikowanym przy pomocy ważnego kwalifikowanego certyfikatu są równoważne pod względem skutków prawnych dokumentom opatrzonym podpisami własnoręcznymi.)

* Weryfikację poprawności danych w niniejszym zaświadczeniu można sprawdzić za pomocą numeru weryfikacyjnego zaświadczenia na stronie Polskiej Izby Inżynierów Budownictwa www.piib.org.pl lub kontaktując się z biurem właściwej Okręgowej Izby Inżynierów Budownictwa.

TAURON Dystrybucja S.A.
Oddział w Gliwicach
ul. Portowa 14A, 44-102 Gliwice

Adres do korespondencji:
Skrytka pocztowa nr 2708
40-337 Katowice

info@tauron-dystrybucja.pl
Infolinia: +48 32 606 0 616

Gliwice, dn. 13.12.2021 r.

1045126826



Zaprojektuj i Wybuduj Sp. z o.o.
Waldemar Pawlik
ul. Twarda 18
00-105 Warszawa

Sygnatura: TD/OGL/OMD/2021-12-13/0000020

Dotyczy: wniosku o naniesienie uzbrojenia terenu i uzgodnienia trasy projektowanego przyłącza kanalizacji sanitarnej w Jastrzębiu-Zdroju przy ul. Niepodległości 61, dz. nr 1641/74. (TD/OGL/OMD/UB/KP/6218/2021)

Odpowiadając na pismo z dnia 15-11-2021r. informujemy, że na załączonych planach naniesiono orientacyjne przebiegi linii kablowych nN wraz z klauzulami informacyjnymi umieszczonymi na odwrocie map, do których należy się bezwzględnie stosować.

Istniejące na wskazanym terenie linie napowietrzne nN należy zinwentaryzować we własnym zakresie. Wszelkie zbliżenia i skrzyżowania projektowanej inwestycji z naszymi urządzeniami należy wykonać zgodnie z przepisami BHP, PBUE i normami PN-E-05100-1, N SEP-E-003, N SEP-E-004.

Skrzyżowania z kablami nN należy zabezpieczyć zgodnie z załącznikiem (wytyczne do zabezpieczenia kabli) dołączonym do niniejszego uzgodnienia.

Przed przystąpieniem do prac w odległości mniejszej niż 5m od skrajnych przewodów linii napowietrznych nN należy uzgodnić bezpieczne metody pracy ze Spółką TAURON Dystrybucja S.A. w Jastrzębiu-Zdroju ul. Wrocławska 16, adres do korespondencji Rybnik ul. Sławików 8.

Odległości powyższe dotyczą użycia dźwigni licząc odległość od najdalej wysuniętej części maszyny do skrajnego przewodu.

Prace ziemne należy prowadzić w ten sposób aby nie naruszyć ustojów słupów linii jw. inaczej będą musiały być odbudowane kosztem i staraniem wirtnego ich uszkodzenia.

Dokładne położenie naniesionych kabli (w miejscach inwestycji) należy ustalić za pomocą przekopów kontrolnych, wykonanych ręcznie (bez użycia sprzętu mechanicznego).

Odpowiedzialność za stosowanie bezpiecznych metod pracy, oraz ewentualne uszkodzenia naszych urządzeń ponosi kierujący pracami tj. osoba z uprawnieniami do robót elektrycznych, względnie kierownik budowy lub właściciel obiektu.

Należy wystąpić o płatny nadzór nad prowadzonymi robotami do Spółki TAURON Dystrybucja S.A., 44-100 Gliwice, ul. Portowa 14a, zlecenie wysłać na adres Rybnik ul. Sławików 8.

Ponadto informujemy, że na danym terenie mogą znajdować się urządzenia elektroenergetyczne i teletechniczne niebędące własnością TAURON Dystrybucja S.A. Oddział w Gliwicach.

Ważność uzgodnienia ustala się na okres dwóch lat, licząc od daty niniejszego pisma.

Załączniki: mapa szt. 1, wytyczne do zabezpieczenia kabli

Faktura VAT zostanie przesłana odrębną pocztą

Kopia: OMD

TAURON Dystrybucja S.A.
Pełnomocnik

Katarzyna Paprotny

Gliwice, dn. 13.12.2021 r.

Sygnatura: TD/OGL/OMD/2021-12-13/0000020

WYTYCZNE DO ZABEZPIECZENIA KABLI

1. Kable elektroenergetyczne będące w kolizji poprzecznej z planowaną inwestycją należy zabezpieczyć dzieloną rurą osłonową przepustu wychodzącego po 0,5m poza jezdnię/wjazd/chodnik/oś obiektu liniowego.
2. Należy stosować następujące średnice rur ochronnych:
 - a) Dla kabli 1 kV rury o średnicy minimum 110mm koloru niebieskiego.
 - b) Dla kabli SN rury minimum 160mm koloru czerwonego.
3. W przypadku występowania kabli elektroenergetycznych zabrania się prowadzenia robót ziemnych sprzętem mechanicznym w odległości mniejszej niż 2 m od kabla zlokalizowanego przekopem kontrolnym. Kable można odkopać tylko do strefy ochronnej tj. folii lub cegły – zabrania się odkrywania czynnych kabli energetycznych.
4. Należy uzyskać zgodę na wymagane odpłatne wyłączenia odpowiednich urządzeń energetycznych oraz ustalić nadzór służb energetycznych.
5. Wszelkie prace na istniejących urządzeniach energetycznych będących własnością TAURON Dystrybucja S.A. należy wykonywać z zachowaniem szczególnych środków ostrożności pod nadzorem służb energetycznych TAURON Dystrybucja S.A. (jak w piśmie), a następnie zgłosić celem dokonania odbioru robót zanikowych.
6. Prace przy urządzeniach energetycznych powinny być wykonywane przez pracowników posiadających odpowiednie kwalifikacje, zgodnie z obowiązującymi normami i przepisami.
7. **W przypadku wystąpienia odmiennej lokalizacji niż na mapie lub niewystarczającej głębokości położenia istniejących kabli energetycznych – zgodnie z wymogami obowiązujących przepisów i norm – oraz innych utrudnień technicznych (np. mufy, brak możliwości założenia rur ochronnych) należy przewidzieć możliwość przełożenia kabla/kabli energetycznych poprzez wykonanie wstawek kablowych. W takim przypadku należy wystąpić z wnioskiem o określenie nowych warunków technicznych usunięcia kolizji sieci elektroenergetycznej.**

TAURON Dystrybucja S.A.
Pełnomocnik

Katarzyna Zaprotny

MAPA ZASADNICZA

Licencja nr G.6642.1.1511.2021_2467_C12

Identyfikator zasobu - P.2467.2014.42

LEGENDA:

- przyłącze kan. sanitarnej Ø160x4,7mm
- PVC S18 ścianka tła
- studzienka S1 DN425, tw. sztuczne
- studzienka S2, S3 DN600, tw. sztuczne
- numeracja studzienek rewizyjnych
- długość odcinka kanalizacji sanitarnej $l=13,50$ mb
- spadek odcinka kanalizacji sanitarnej $i=1,5\%$



mgr inż. David Hyc
 Inżynier budowlany do projektowania i kierowania robotami budowlanymi i nadzoru nad ich wykonaniem w zakresie siłowni i urządzeń cieplnych, wentylacyjnych i gazowych, wodociągów i kanalizacyjnych. M2 nr ewid. MAP/0366/PWB/BS/17

EDYTORIAL PROJEKTOWAŁ: ul. Tiercka 1A, 00-105 Warszawa tel. kom. 509 030 370 e-mail: hunc@zaprojektujprojektowal.pl www.zaprojektujprojektowal.pl FAX: PROJEKTUJ	
NADZOR PROJEKTOWAŁ: Projekt budowlany oraz budowy przyłącza kanalizacji sanitarnej do budynku przy ul. Niepodległości 51 w Jastrzęgach-Zdroju	
LOKALIZACJA INWENTURA: dr. ew. 1844/74, 1364/74 odc. Bole Górną, m. Jastrzęgach-Zdrój, gm. Jastrzęgach-Zdrój	
MAPIA INWENTURA: Miejski Zarząd Mierowidomości ul. 1 Maja 55 44-300 Jastrzęgach-Zdrój	
PROJEKTANT: mgr inż. David Hyc M2/0366/PWB/BS/17	ROOMS: Hyc
SPRAWDZAJĄCY: mgr inż. Sebastian Kurwa	ROOMS: Kurwa
TITULI PRZEKAZU: Projekt Zagospodarowania Terenu - przyłącze kan. santi.	
DATA: 11.2021	SKALA: 1:500
NUMER PRZEKAZU: SANITARNA	NR PRZEKAZU: 01