

OPIS PRZEDMIOTU ZAMÓWIENIA

A. Przedmiotem Zamówienia jest:

- 1) **Dostawa licencji systemu informatycznego opracowanego i wdrożonego w celu automatyzacji procesów realizowanych przez Zamawiającego**, na potrzeby zewnętrzne i wewnętrzne, tj. dotyczące obsługi rzeczowej i finansowej prowadzonych transakcji, monitoringu i analiz, kontroli i audytu, jak również wewnętrznej organizacji pracy Zamawiającego, oraz sprawozdawczości do podmiotów zewnętrznych (**dalej System**), w tym:
 - a. **dostawa licencji na oferowany System oraz na oprogramowanie** niezbędne do prawidłowego jego funkcjonowania: systemy operacyjne, silniki baz danych itp.,
 - b. **wdrożenie Systemu wraz z instalacją na infrastrukturze własnej Wykonawcy**,
 - c. **przeprowadzenie testów całego Systemu** pod kątem funkcjonalności i wydajność wraz z udzieleniem Zamawiającemu wsparcia przy testowaniu poszczególnych funkcjonalności Systemu oraz całości Systemu przed uruchomieniem,
 - d. **przeszkolenie wszystkich pracowników Pomorskiego Funduszu Rozwoju (dalej „PFR”), w następującym zakresie:**
 - i. użytkowanie Systemu, tj. m.in. sprawne poruszanie się użytkowników po Systemie, korzystanie z jego wszystkich funkcjonalności, wprowadzanie danych i tworzenie raportów, generowanie widoków w bazie, omówienie powiązań między tabelami bazy, max. 40 osoby,
 - ii. administrowanie merytoryczne Systemem, tj. m.in. edytowanie reguł tworzących dokumenty/formularze, reguł walidacyjnych oraz samych formularzy i arkuszy na poziomie wyższym niż użytkownicy, sposoby ręcznego dodawania danych do bazy dla wybranych dokumentów, tworzenie użytkowników, ról i uprawnień, możliwości podglądu wykonywanych czynności przez użytkownika systemu w czasie rzeczywistym (jeśli System pozwoli na podgląd), pełen dostęp do logów wraz z ich interpretacją i analizą, max 4 osoby,
 - iii. administrowanie techniczne Systemem musi obejmować m.in. edycję konfiguracji SMTP/IMAP Systemu, edycję połączeń sieciowych systemu i jego składowych, kolejność działań koniecznych do prawidłowego restartu całego Systemu w razie potrzeby, pełen dostęp do logów wraz z ich interpretacją i analizą, generowanie widoków w bazie, powiązania między tabelami/schematami bazy, max 2 osoby.
 - e. **uruchomienie w pełni funkcjonalnego Systemu**,
 - f. **Świadczenie Usług Utrzymania Systemu** przez 24 miesiące od dnia odbioru Systemu.

Metodyka wdrażania Systemu

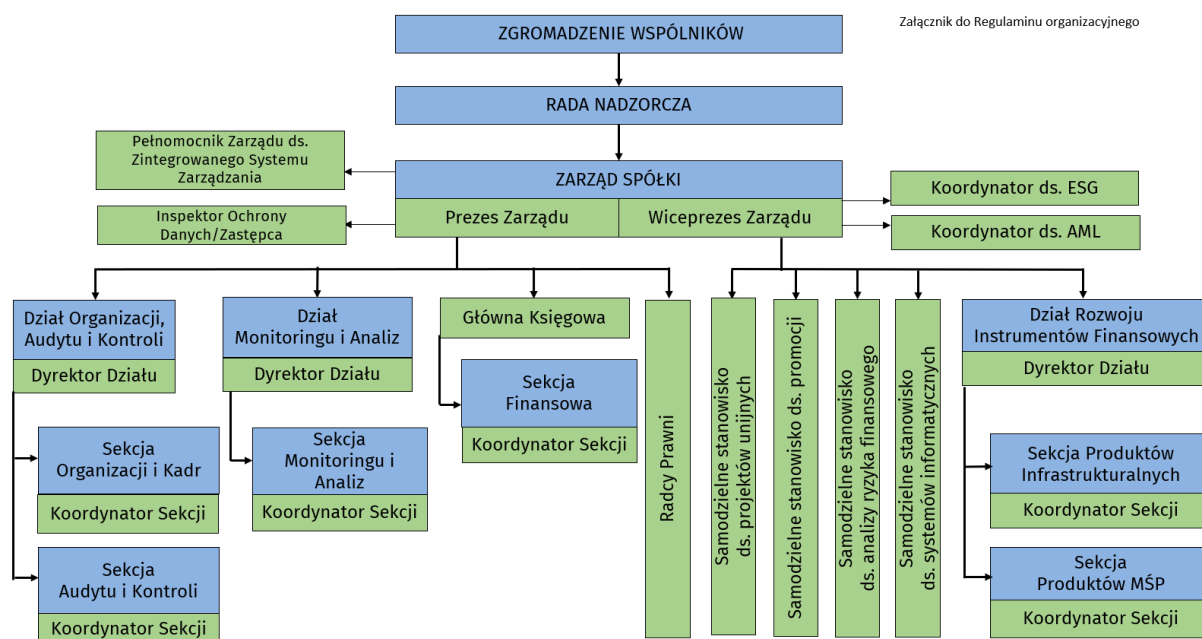
Zamawiający dopuszcza tworzenie Systemu przy wykorzystaniu tzw. metodyki zwinnej (“agile”), co oznacza wytwarzanie oprogramowania w sposób iteracyjno-przyrostowy, którego najistotniejszym założeniem i elementem jest ciągłe monitorowanie wymagań Zamawiającego wobec projektu i jego bieżące dostosowywanie do zakładanych danych wyjściowych.

B. WPROWADZENIE

Przedmiotem działalności Zamawiającego jest udzielanie wsparcia finansowego, poprzez oferowanie takich produktów jak pożyczki (m.in. z funduszy unijnych) i poręczenia, w szczególności dla mikro, małych i średnich przedsiębiorców oraz inwestorów realizujących tzw. „projekty miejskie” (w tym np. samorządów miejskich). Instrumenty Finansowe¹ udzielane są przez Zamawiającego dwutorowo, tj. (1) przy udziale Pośredników Finansowych (dalej „PF”), którzy redystrybuują je wśród tzw. odbiorców wsparcia, tj. przedsiębiorców (a w planach również wśród osób fizycznych), oraz (2) bezpośrednio Inwestorom, tzw. Bezpośrednim Odbiorcom Wsparcia (dalej „BOW”).

Jeżeli PFR działa przy udziale PF, środki trafiające do odbiorców wsparcia są przekazywane przez PFR w formie pożyczki dla PF lub w ramach zamówienia publicznego realizowanego poprzez Pzp (przewiduje się także dodatkowe formy naboru). Niezależnie od powyższego, PF i BOW, na podstawie podpisanej umowy, zwracają środki wraz z odsetkami, na rachunek bankowy Zamawiającego, czyli PFR. Zamawiający z kolei, sprawozdaje wykonanie powyższych do podmiotów zewnętrznych, w szczególności Województwa Pomorskiego (dalej: Powierzającego).

Planowana struktura organizacyjna Zamawiającego wygląda następująco:



Schemat 1 Schemat struktury organizacyjnej Pomorskiego Funduszu Rozwoju

Inwentaryzacja danych wykorzystywanych przez Zamawiającego znajduje się w poniższym zestawieniu, w podziale na pliki wejściowe (Dane) oraz wynikowe (Raporty). Część z nich będzie zastąpiona przez System (zestawienia/arkusze tworzone i rozwijane bezpośrednio w Systemie), a część importowana (z zasobów zewnętrznych), co będzie przedmiotem analizy przedwdrożeniowej przeprowadzonej przez Wykonawcę. Przedstawione w zestawieniu pliki stanowią zdecydowaną

¹ Obecnie pożyczki stanowią 65% – w tym projekt unijny REACT-EU (2%), Reporęczenia (20%), a BOW (15%). Planuje się rozszerzenie oferty PFR o pożyczki częściowo umarżalne, pożyczki z dotacją oraz instrument kapitałowy.

większość dokumentów używanych przez PFR, może się jednak pojawić kilka dodatkowych. Szablony wszystkich poniższych dokumentów, powiązanych z nimi map procesów biznesowych PFR oraz dotychczasowe reguły walidacyjne stanowią załącznik nr 1 do opisu przedmiotu zamówienia. Oczekuje się zmiany struktury plików w wyniku analizy przedwdrożeniowej, adekwatnie do diagnozy dot. automatyzacji procesów w PFR.

Lp.	Sekcja	Nazwa Pliku	Opis
Pliki wejściowe (Dane)			
1	Finansowa	Prognoza HpR.xlsx	Plan kosztów PFR na kolejny rok wg kategorii zgodnych z planem kont. Plan kosztów w podziale na aktualnie realizowane projekty.
2	Finansowa	Rejestr wniosków o wypłatę środków.xlsx	Ewidencja wpływu wniosków o wypłatę środków/transz.
3	Finansowa	SIMP - Transakcje_M_202212 28152323- plik generowany z ING.csv (Plik przykładowy)	Pliki generowane z rachunku bankowego z wpłatami na indywidualne rachunki bankowe. System może zaczytywać dane z pliku generowanego z rachunku bankowego.
4	Audytu i Kontroli	Harmonogram kontroli 2022.xlsx	Lista Umów wytypowanych do kontroli na dany rok kalendarzowy.
5	Audytu i Kontroli	Kontrole PF - weryfikacja i terminarz zmiany _ NOWY 07.06.19.xlsx	Informację na temat przeprowadzonych kontroli.
6	Monitoringu i Analiz	Sprawozdanie KFP PO2 20230109.xlsx (Plik przykładowy)	Plik składa się z 4 zakładek: Przepływy, Wydarzenia, Rejestr PO, Słowniki. Są to pliki, które PF przesyła cyklicznie. W tych plikach sprawozdaje się ze swojej działalności, czyli jakie umowy zawarł, z kim, jakie były rodzaje przepływów, np. wypłata kapitału do Odbiorcy Wsparcia (dalej OW), itp.
7	Monitoringu i Analiz	Harmonogram_RTI_PE 20210715.xlsx (Plik przykładowy)	W tym pliku znajdują się zakładki dedykowane każdemu OW. Są to indywidualne harmonogramy spłat pożyczek z podziałem na: datę spłaty, kwotę zadłużenia, ratę, kwotę odsetkową i sumę tych kwot. Są one generowane i wyliczane przez PF i dotyczą każdej pożyczki udzielonej OW przez PF.

Lp.	Sekcja	Nazwa Pliku	Opis
8	Monitoringu i Analiz	HistoriaRB_PE 20210715.xlsx (Plik przykładowy)	Ten plik pokazuje historię rachunku bankowego za dany okres sprawozdawczy, do którego PFR ma pełnomocnictwo. Plik ten jest generowany automatycznie z banku, w którym PF ma konto.
9	Monitoringu i Analiz	Przepływy_RTI_PE 20210715.xlsx (Plik przykładowy)	Plik ten pokazuje, jakie były przepływy w danym okresie sprawozdawczym, np. spłata odsetek, kapitału itp.
10	Monitoringu i Analiz	Sprawozdanie_RTI_PE 20210715.xlsx (Plik przykładowy)	Plik składa się z 4 zakładek: Przepływy, Wydarzenia, Rejestr PO, Słowniki. Są to pliki, które PF przesyła cyklicznie. W tych plikach sprawozdaje się ze swojej działalności, czyli jakie umowy zawarł, z kim, jakie były rodzaje przepływów np. wypłata kapitału do OW, itp.
11	Monitoringu i Analiz	Harmonogram_159 20220714.xlsx (Plik przykładowy)	W tym pliku znajdują się zakładki dedykowane każdemu OW. Są to indywidualne harmonogramy spłat pożyczek z podziałem na: datę spłaty, kwotę zadłużenia, ratę, kwotę odsetkową i sumę tych kwot. Są one generowane i wyliczane przez PF i dotyczą każdej pożyczki udzielonej OW przez PF.
12	Monitoringu i Analiz	Przepływy_uzupełnienie_159 20220714.xlsx (Plik przykładowy)	Plik ten pokazuje, jakie były przepływy w danym okresie sprawozdawczym, np. spłata odsetek, kapitału, itp.
13	Monitoringu i Analiz	Spłaty_PFR_159_2022-01-01_2022-06-30 20220712.xlsx (Plik przykładowy)	W tym pliku są informacje finansowe odnośnie do spłat przez beneficjenta do PF z podziałem na udział w kapitale, odsetkach i innych kosztach za dany okres sprawozdawczy.
14	Monitoringu i Analiz	Rejestr - sprawozdanie PomFP (10) 01.07.-31.12.2020 20210309.xlsx (Plik przykładowy)	Automatycznie generowany plik z rachunku PF z podziałem na kapitał, odsetki (zwykłe, karne) i inne z podziałem na udział PF i PFR.
15	Monitoringu i Analiz	RTI.xlsx (Plik przykładowy)	Żeby salda były zgodne, musi być uwzględniony plik, zawierający stany pochodzące z systemu POPF.
16	Monitoringu i Analiz	Jeremie Seed.xlsx	Jest to plik wejściowy do Hurtowni danych. Plik wejściowy składa się z 4 zakładek: Rejestr, Transze, Wyceny i Koszty.

Lp.	Sekcja	Nazwa Pliku	Opis
17	Monitoringu i Analiz	Jessica Splaty.xlsx	Jest to plik wejściowy do Hurtowni. Plik wejściowy składa się z 2 zakładek: Splaty i Słowniki.
18	Monitoringu i Analiz	Przepływy UPF i UBOW.xlsx	Plik wykazujący wszystkie typy przelewów dla PF/Inwestorów, tj.: wypłata transz, wynagrodzenia, koszty zarządzania z podziałem na osobowe i rzeczowe.
19	Monitoringu i Analiz	Reguły walidacyjne.xlsx	Reguły walidacyjne napisane przez prosty „regex”, wynikające z zapisów umowy. Będą one przedmiotem analizy przedwdrożeniowej przeprowadzonej przez Wykonawcę.
20	Monitoringu i Analiz	Umowy PFR.xlsx	Plik, w którym są wszystkie podstawowe dane odnośnie do umów, jakie obsługuje PFR.
21	Monitoringu i Analiz	CAP.xlsx	Plik wykazujący dopuszczalną szkodowość w konkretnych umowach, wyliczaną zgodnie ze wzorcem opracowanym przez PFR, na podstawie danych z obecnego systemu (Hurtowni).
22	Monitoringu i Analiz	2022-11_1.xlsx	15 arkuszy plus słowniki. Sprawozdanie pośredników finansowych z realizacji projektu React EU.
23	Finansowa	Plan zamówień na 2023 r.xlsx	Plik uzupełniający budżet HpR, zawiera 2 zakładki: informacje o zamówieniach, wraz z szacowaną kwotą, uwagami, informacją o dotychczasowych wydatkach na dane zakupy. Są tam zamówienia do kwoty 130 tys. zł., oraz (2) informacje o postępowaniach przetargowych (przedmiot zamówienia i szacunkowa wartość netto).
24	Monitoringu i Analiz	Raport WEP.xlsx	Plik ten składa się z 5 zakładek, które przedstawiające m.in. postęp rzeczowy inwestycji, wydatki jakie Inwestor poniósł w okresie sprawozdawczym czy historię RB. Plik przesyłany przez Inwestora jest z częstotliwością nie rzadziej niż co pół roku.
25	Monitoringu i Analiz	Raport PM.xlsx	Plik ten składa się z 5 zakładek, które przedstawiające m.in. postęp rzeczowy inwestycji, wydatki jakie Inwestor poniósł w okresie sprawozdawczym czy historię RB. Plik przesyłany przez Inwestora jest z częstotliwością nie rzadziej niż co pół roku.

Lp.	Sekcja	Nazwa Pliku	Opis
26	MŚP/PI	Weryfikacja zabezpieczeń.xlsx	Tabele z wyszczególnionymi przyjętymi zabezpieczeniami rzeczowymi do podpisanych umów przygotowywana przez Sekcję MŚP/PI we współpracy z Sekcją Kontroli (potwierdzające weryfikację formalno-prawną dokonaną przez Radców Prawnych).
27	MŚP/PI	Lista wniosków.xlsx (odrębnie dla każdego produktu)	Lista z istotnymi danymi składanych w ramach prowadzonego naboru/postępowania fiszek/wniosków o udzielenie pożyczki/poręczenia (kwota, dane wnioskodawcy, okres trwania pożyczki, oprocentowanie, lokalizacja, dane kontaktowe pożyczkobiorcy itp.)
28	MŚP/PI	Zestawienie umów.xlsx	Lista z istotnymi danymi podpisanymi umów.
29	Organizacji i Kadr	Lokaty.xlsx	Rejestr zawartych lokat
Pliki wynikowe (Raporty)			
30	Finansowa	Sprawozdanie z poniesionych kosztów.xlsx	Ewidencja poniesionych kosztów przez PFR w danym kwartale vs plan (HpR). Dane dotyczące wykonania powinny się zaciągać automatycznie z systemu księgowego Rewizor NEXO PRO i Gratyfikant NEXO PRO, minimum raz na dobę. System powinien mieć także funkcjonalność pozwalającą na odświeżanie danych ręcznie „na żądanie”. Jako że oba wymienione powyżej programy pochodzą z zewnątrz, PFR nie gwarantuje interfejsu do nich i liczy na wsparcie Wykonawcy w tym zakresie.
31	Finansowa	Wpłaty_SIMP - wypełniany przez SF z SIMP z ING i Nr rach Simp.xlsx (Plik przykładowy)	Plik składa się z trzech zakładek: Tabela, Info oraz Arkusz 1. „Tabela” zawiera kolumny: Wpłata do, Data wpłaty, SIMP, Nr umowy, Kwota, PF/Wykonawca/Pożyczkobiorca, Tytuł przelewu, Dotyczy, Uwagi. Zakładka „Info” zawiera: rodzaje płatności i komentarz do nich oraz informacje, czy należy daną pozycję brać do analizy.
32	Monitoringu i Analiz	Błędy importu.xlsx	Plik pokazujący błędy wynikające ze źle uzupełnionego pliku przez PF, np. źle wpisana umowa, brak uzupełnionego pola, itp. Reguły walidacyjne Systemu zostaną kompleksowo opracowane na etapie analizy przedwdrożeniowej.

Lp.	Sekcja	Nazwa Pliku	Opis
33	Monitoringu i Analiz	Błędy UOW oraz UPF.xlsx	Plik pokazujący błędy wykryte przez reguły walidacyjne.
34	Monitoringu i Analiz	Kapitały i odsetki.xlsx	Plik wykazujący wszystkie spłaty z podziałem na półrocza i kwartały. Plik przedstawia zbiorcze zestawienie PF.
35	Monitoringu i Analiz	PFR 2023H1.xlsx	Sprawozdanie do instytucji powierzającej (plik Excela generowany jako wyjście z Systemu do sprawozdania tworzonego w Word poza Systemem).
36	Monitoringu i Analiz	przepływy w umowach PF z OW, kwartalnie, narastająco.csv	Plik pokazujący wszystkie przepływy do PF i PFR z podziałem na kapitały, odsetki i opłaty w podziale na kwartały i narastająco.
37	Monitoringu i Analiz	Umowy PF z OW.csv	Pliki wynikowe w plikach płaskich, czyli dostajemy od PF pliki w różnych formatach i możemy je odczytywać.
38	Monitoringu i Analiz	Umowy PFR z PF.csv	Pliki wynikowe w plikach płaskich, czyli dostajemy od PF pliki w różnych formatach i możemy je odczytywać.
39	Monitoringu i Analiz	UOW dłużne.xlsx	Plik ten przedstawia aktualny rejestr z danymi sprawozdawczymi pomiędzy PF a beneficjentem w ramach produktów dłużnych.
40	Monitoringu i Analiz	UOW gwarancyjne.xlsx	Plik ten przedstawia aktualny rejestr z danymi sprawozdawczymi pomiędzy PF a beneficjentem w ramach produktów gwarancyjnych.
41	Monitoringu i Analiz	UOW Infrastruktura 2023H1.xlsx	Ten plik przedstawia dane sprawozdawcze dotyczące różnych produktów, np. Pożyczka Miejska, Pożyczka na Wsparcie Edukacji Przedszkolnej oraz projektu Jessica (inna zakładka).
42	Monitoringu i Analiz	UOW MSP 2023H1.xlsx	Plik ten przedstawia wykaz wszystkich umów pomiędzy PF a beneficjentem i ich szczegółowe dane sprawozdawcze (produkty dłużne i gwarancyjne). Sprawozdanie do instytucji powierzającej (plik Excela generowany jako wyjście z Systemu do sprawozdania tworzonego w Word poza Systemem).
43	Monitoringu i Analiz	UPF 2023H1.xlsx	Plik ten przedstawia wykaz wszystkich umów jakie PFR zawarł i jakie aktualnie proceduje. Ponadto są

Lp.	Sekcja	Nazwa Pliku	Opis
			w nim informacje o aktualnym statusie umowy, czy aktualnym zaangażowaniu.
44	Monitoringu i Analiz	Wydarzenia w umowach, horyzontalnie.csv	Jest to plik, który zawiera wydarzenia jakie PF ma do wyboru przy tworzeniu plików sprawozdawczych, jak np. zawarcie aneksu, czy aktualizacja danych w określonym zakresie.
45	Monitoringu i Analiz	SL2014_monitorowanie IF_arkusz predefiniowany_30112 2.xls	Jest to plik transportowy do systemu SL2014 (Projekty Unijne REACT_EU). SL2014 to system rozliczeń pożyczek w ramach funduszy europejskich na lata 2014-2020, który będzie użytkowany do końca 2023 r., a w kolejnych latach system ten będzie zastąpiony przez SL2021. Nie wiadomo jednak jak i na czym będzie polegała rozliczanie w tym programie. Jedyną integracją jaką będzie możliwa to tworzenie raportu (wsadu w Excelu) w nowym systemie, tak by można było go w łatwy sposób zaimportować do wyżej wspomnianego.
46	Monitoringu i Analiz	Załączniki kwartalne sprawozdanie rzeczowo-finansowe_III kw. 2022.xlsx	5 załączników. Są one sporządzane przy tworzeniu sprawozdania kwartalnego (Projekty Unijne REACT_EU). Załączniki przedstawiają dane o zawartych umowach, o wypłaconych wynagrodzeniach, o przepływach finansowych, itp.
47	Monitoringu i Analiz	Kalkulator wynagrodzenia REACT-EU.xlsx	Plik służący do obliczenia należnego MFF wynagrodzenia (podstawowego i za wyniki) w okresie realizacji Projektu Unijnego REACT_EU. Wynagrodzenia będą wyliczane na podstawie zaszytych formuł oraz danych pobieranych z Systemu.

Pliki oznaczone w tabeli jako „plik przykładowy” wysyłane są przez PF (w określonym rytmie czasowym, zwykle w cyklu tygodniowym, miesięcznym lub półrocznym). Zarówno pliki wejściowe (Dane), jak i wynikowe (Raporty) mają postać wyłącznie tabelaryczną i nie zawierają elementów wizualnych (wykresów). Pliki wynikowe (Raporty) prezentują stan obecny. Nowy System musi dawać możliwość jego użytkownikom, samodzielnego tworzenia raportów na bazie docelowych dokumentów wejściowych, tj. znajdujących się w docelowym Systemie. Format i liczba plików zasilających bazę danych, zostaną określone na etapie wdrożenia.

Zamawiający nie oczekuje przygotowania konkretnych szablonów raportów gotowych do wydruku. Ilekroć w Opisie Przedmiotu Zamówienia mowa o raportach, Zamawiający ma na myśli zestawienia danych i obliczeń, które zostaną wykorzystane do docelowego szablonu raportu (poza Systemem).

C. OPIS SYSTEMU DOCELOWEGO

System ma docelowo zastąpić używane przez Zamawiającego w komunikacji z PF oraz BOW, pliki Excela oraz dotychczasowe Narzędzie ETL („Hurtownia danych”) i służyć do:

1. Wprowadzania przez pracowników PFR oraz PF i BOW danych pochodzących z różnych źródeł i dotyczących:
 - 1.1. udzielania instrumentów finansowych ze środków unijnych oraz innych niż unijne,
 - 1.2. przepływów na rachunkach bankowych (wpływy i wypłaty),
 - 1.3. planu i realizacji działalności Zamawiającego, w podziale na Projekty, które realizuje PFR,
 - 1.4. kontroli umów i transakcji,
 - 1.5. windykacji.
2. Porządkowania, agregowania, dokonywania obliczeń, zestawiania i prezentowania wprowadzanych danych na potrzeby wewnętrznych analiz, monitoringu i dla celów zarządczych.
3. Tworzenia sprawozdań dla podmiotów zewnętrznych.
4. Wysyłania powiadomień/alertów do różnych interesariuszy: zarówno jako komunikatów generowanych przez aplikację, jak i w postaci e-maili (nie SMS).

Projekcja architektury przyszłego Systemu powinna składać się z czterech elementów:

1. **Strefa PFR** składać ma się z folderów i arkuszy zasilających bazę danych, niezbędnych do realizacji procesów wewnętrznych realizowanych w PFR, za które odpowiedzialne są poszczególne Działy i Sekcje (zgodnie ze Schematem 1).
2. **Strefa Klienta** ma się składać z kilkunastu arkuszy, w których kluczowe informacje uzupełniać będzie:
 - a) PF – informacje dotyczące realizowanych umów z odbiorcami wsparcia. Wśród nich znajdą się m.in. następujące rejestry: Umowy inwestycyjne² (wraz z atrybutami, w tym umowy wypowiedziane oraz ich windykacja), Wydarzenia (np. aneksowanie, wypowiedzenie), Przepływy na rachunkach bankowych, Monitoring spłat, Dokumenty potwierdzające wydatki, Przychody finansowe w ramach umowy, Wynagrodzenie PF (jeśli dotyczy), Kontrole u odbiorców wsparcia oraz u PF, Nowe miejsca pracy, czy Działania promocyjne. Wskazane obszary są częścią plików sprawozdawczych (plik: 2022-11_1.xlsx)
 - b) BOW – informacje dotyczące realizowanych umów z bezpośrednimi odbiorcami wsparcia (umowy zawierane przez PFR bez udziału PF). Wśród nich znajdą się m.in.: Harmonogram Rzeczowo-Finansowy wraz z postępem realizacji przedsięwzięcia, Wydatki poniesione, Historia Rachunków Bankowych, Lista dokumentów potwierdzająca wydatkowanie pożyczki (patrz pliki: RAPORT WEP oraz RAPORT PM).

Arkusze opracowane w Strefach PFR oraz Klienta zawierać powinny ułatwienia związane z wprowadzaniem danych. Tam, gdzie to możliwe, dostępne będą listy rozwijane z możliwością wyboru, jak również pola, które dopuszczają wpisywanie informacji tylko w określonym formacie danych, np. pole typu data, liczba, tekst, tak/nie, a także pola, które w zamyśle mają uzupełniać się

² Umowy inwestycyjne są zawierane między PF a odbiorcą wsparcia; obecnie są to umowy pożyczkowe lub umowy poręczenia, a w przyszłości obejmą inne planowane produkty (wejścia kapitałowe, pożyczki z dotacją, pożyczki częściowo umarżalne).

automatycznie na podstawie wprowadzonych danych (chodzi o pola wyliczane na podstawie zaszytych formuł).

System musi umożliwiać również eksport danych do Excela, uzupełnienie pliku w tym formacie o dodatkowe dane (np. dodanie do listy nowych umów), a następnie zaimportowanie ich z powrotem do Systemu. Dodatkowe rekordy w arkuszach będzie można również uzupełniać ręcznie, bezpośrednio w siatce wprowadzania danych. Ponadto, System będzie generował dane w postaci różnego rodzaju prostych wykresów i grafów.

Arkusze zaprojektowane w Systemie muszą dawać możliwość walidacji wprowadzonych danych. Na przykład w Rejestrze umów inwestycyjnych System sprawdza, czy wprowadzono daty wynikające z umowy z odbiorcą ostatecznym oraz wylicza, czy liczba miesięcy pomiędzy datą zawarcia a wygaśnięcia umowy jest prawidłowa. Informacje o błędach są wystawiane w dedykowanym do tego polu. W docelowym rozwiązaniu walidacja krytycznych błędów w danych będzie się odbywała już na etapie wprowadzania danych przez pracowników PFR oraz PF i BOW, którzy otrzymają informację, które pola zawierają błędy i powinny zostać poprawione.

Docelowo PF będzie mógł ze swojej strefy wygenerować plik ze sprawozdaniem, który następnie podpisze elektronicznie i umieści w wyznaczonej do tego celu przestrzeni ładowania sprawozdań.

System nie ma wspierać podpisu elektronicznego. Miałby on miejsce poza Systemem z opcją wrzucania do Systemu gotowych i podpisanych sprawozdań. Warunkiem, aby móc wygenerować sprawozdanie, będzie brak błędów we wprowadzonych do arkuszy danych.

3. **Strefa raportów** ma zawierać podsumowania/przeliczenia/zestawienia danych wprowadzanych do arkuszy Systemu znajdujących się w Strefie PFR oraz Strefie Klienta. Będzie ona obejmować w szczególności kluczowe wskaźniki dotyczące umów z PF i BOW w ramach środków unijnych oraz nieunijnych, aby ułatwić weryfikację i monitorowanie postępu realizacji tych umów. Wskaźniki te wynikają z umów oraz matematycznych wzorów i będą przeliczane bazując na danych pobieranych z Systemu. Dane mają być uzupełniane przez PF cyklicznie podczas procesu sprawozdawczego (tygodniowo/miesięcznie/kwartalnie/półrocznie). W strefie tej znajdą się także raporty tabelaryczne zdefiniowane na potrzeby wewnętrzne PFR tj. np. realizacja ponoszonych kosztów względem planu, przepływy na rachunkach bankowych i lokatach, itp. Większość raportów tabelarycznych ma być generowana automatycznie, ale powinna być też możliwość tworzenia powyższych ad hoc przez użytkowników posiadających odpowiednie uprawnienia.
4. **Strefa Powierzającego** ma zawierać arkusze ze sprawozdaniami PFR do Powierzającego (podmiot zewnętrzny, Województwo Pomorskie). W arkuszach będzie możliwe wyłącznie filtrowanie danych po atrybutach, a także eksport danych do pliku Excel. Sprawozdania są podzielone na te dotyczące środków, które PFR otrzymał od Powierzającego oraz środków unijnych (w dodatkowym rozbiciu na poszczególne umowy/zakresy tematyczne z możliwością agregowania). W obu przypadkach wymagane jest raportowanie określonego zakresu danych.

Zamawiający wskazał poniżej kluczowe funkcjonalności, których oczekuje od przyszłego Systemu:

- walidacja danych,
- możliwość generowania sprawozdań i raportów,
- powiadomienia o zbliżających się terminach i zdarzeniach (np. o załadowaniu sprawozdania przez Pośrednika Finansowego),

- autouzupelnianie danych na podstawie bazy REGON, KRS itp. (dane dotyczące nazwy firmy, adresu, numeru REGON, PKD, daty rozpoczęcia działalności - wszystkie mogą być wyszukiwane po NIP),
- ładowanie danych dotyczących przepływów na rachunkach bankowych (import wyciągów bankowych z systemu księgowego lub bazy danych MSSQL).

Wszystkie cztery Strefy stanowić będą jeden System, z jednym poziomem logowania do wszystkich obszarów, z kontrolą dostępu poprzez różne uprawnienia dla poszczególnych użytkowników (w tym spoza PFR – PF, BOW, Powierzający). Dane do Systemu wprowadzane będą ręcznie lub poprzez import danych przy pomocy plików Excel, ale też poprzez automatyczny import z innych baz (własnych, tj. np. Gratyfikant NEXO PRO, czy Rewizor NEXO PRO, ale też zewnętrznych, tj. np. KRS, czy CEIDG), oraz na zasadzie wyliczania wartości pomiędzy dokumentami (formularzami) w obrębie samego Systemu. Struktura danych w Systemie będzie ujednolicona.

Zamówienie składa się z trzech etapów:

1. Przygotowanie i opracowanie „**Planu Realizacji Zamówienia**” (dalej Plan), tj. szczegółowego harmonogramu realizacji zamówienia wynikającego z analizy przedwdrożeniowej, sporządzonego przez Wykonawcę i zatwierdzonego przez Zamawiającego. Plan musi uwzględniać terminy migracji danych z dotychczasowego Narzędzie ETL („Hurtownia danych”) i plików Excel, oraz przeprowadzenie szkoleń pracowników PFR (zgodnie z pkt A.2.) po zakończeniu każdego z ustalonych w planie elementów.
2. Dostawa Systemu wraz z licencją oraz przeprowadzeniem szkoleń, zakończona Odbiorem wdrożenia;
3. Utrzymanie wdrożonego Systemu.

Wyjściowy scenariusz etapu 2 zakłada podział na trzy elementy:

1. **Platforma Pasywna**, umożliwiająca: (1) ręczne wprowadzanie danych do Systemu oraz importowanie plików Excela przez pracowników PFR, (2) podstawową walidację przez System. Następnie dane będą analizowane przez pracowników PFR na dotychczasowych zasadach, co oznacza, że struktura przechowywania danych w aplikacji ma zostać przygotowana pod docelowy System, ale na tym etapie nie będzie żadnego formularza umożliwiającego wprowadzania danych w przeglądarce, a jedynie import danych z plików Excel lub wprowadzanie ręczne przez pracowników PFR.

Zakłada się, że w ramach Platformy Pasywnej funkcjonować będą: Strefa raportów oraz Strefa PFR (w której możliwe będzie wprowadzanie danych za PF i BOW w związku z brakiem Strefy Klienta).

Platforma Pasywna obsługuje dane zawarte obecnie w plikach:

- 1) „2022-11_1.xlsx” (przykładowy)
- 2) „Prognoza HpR.xlsx”

2. **Platforma Aktywna**, która umożliwi dodatkowo (a) umieszczanie przez PF i BOW – po zalogowaniu do Strefy Klienta – danych w opracowanym wcześniej zakresie (jednolitym dla PF i odrębnie dla BOW (import lub wprowadzanie ręczne)), a także (b) sprawozdawczość PFR do podmiotów zewnętrznych (w formie raportu zbiorczego agregującego wszystkie wprowadzone dane) oraz (c) integrację z zewnętrznymi bazami danych, takimi jak (lista otwarta, do ewentualnego poszerzenia

w przyszłości): Gratyfikator NEXO PRO, Rewizor NEXO PRO, a także CEIDG, KRS czy REGON, klasyfikacja PKD, SUDOP/SHRIMP, czy Centralny Rejestr Beneficjentów Rzeczywistych. Chodzi o zaciągnięcie danych o kliencie (tj. dane kontaktowe, rodzaj działalności, PKD, etc.) tak, aby nie trzeba było wpisywać ich ręcznie. Platforma ta zawierać będzie ujednolicony model danych wypracowany na etapie Platformy Pasywnej z dodatkowymi funkcjonalnościami, w szczególności automatyczną walidacją w pełnym zakresie określonym przez Zamawiającego.

Zakłada się, że w ramach Platformy Aktywnej rozwinięte zostaną: Strefa raportów oraz Strefa PFR oraz funkcjonować będzie Strefa Klienta.

Platforma Aktywna obsługuje dane zawarte obecnie w plikach:

- 1) „2022-11_1.xlsx” (przykładowy)
- 2) „Prognoza HpR.xlsx”
- 3) raport REACT-EU

3. **Platforma Interaktywna**, łącząca wszystkich interesariuszy, w tym pracowników Zamawiającego PF, BOW, Powierzającego, IZ, a także opcjonalnie banki, z uwzględnieniem znacznego przyrastania ilości danych w czasie. Intencją PFR jest, aby Platforma Interaktywna była dostępna nie tylko dla pracowników PFR, ale także dla: (1) PF, w celu wymiany danych transakcyjnych, oraz (2) IZ, w celu przekazywania przez PFR danych sprawozdawczych.

Zakłada się, że w ramach Platformy Interaktywnej rozwinięte zostaną: Strefa raportów, Strefa PFR oraz Strefa Klienta, funkcjonować będzie Strefa Powierzającego; Plan Realizacji Zamówienia został zrealizowany, System jest kompletny i odpowiada pełnym wymaganiom określonym przez Zamawiającego (w tym w obszarze szkoleń).

Powyższy Scenariusz Wyjściowy może ulec znaczącym modyfikacjom uzgodnionym między Zamawiającym i Wykonawcą w wyniku prac (analizy przedwdrożeniowej) realizowanych w ramach Etapu 1 Zamówienia, co zostanie odzwierciedlone w Planie Realizacji Zamówienia (z zastrzeżeniem, iż Platforma Pasywna musi być operacyjna nie później niż 15 grudnia 2023 r.) Każdy z elementów Etapu 2 opisany w Planie Realizacji Zamówienia będzie testowany przez obie strony, w odpowiednim środowisku Wykonawcy, który zagwarantuje opracowanie i przeprowadzenie testów walidacyjnych oraz szkoleń użytkowników (opisanych w pkt. A.2.). Testy akceptacyjne będą realizowane przez osoby wskazane przez Zamawiającego (przewiduje się, że w testowaniu wezmą udział również wybrani przedstawiciele PF i Powierzającego).

Dopuszcza się osobne harmonogramy postępu prac i odbiorów dla:

- 1) projektów unijnych (priorytet),
- 2) umów zawieranych z BOW,
- 3) umów zawartych z PF do końca 2022,
- 4) umów zawartych z PF po 2022 roku.

System po wdrożeniu i uruchomieniu pozostaje w środowisku Wykonawcy, na przykład w bezpiecznym rozwiązaniu chmurowym. Po zakończeniu Umowy System zostanie przeniesiony przez Wykonawcę (przy ew. zaangażowaniu Zamawiającego) na środowisko wskazane przez Zamawiającego, w tym środowisko Zamawiającego lub bezpieczne rozwiązanie chmurowe, co zostanie potwierdzone

przetestowaniem Systemu w tym środowisku przy udziale obu Stron i podpisaniem stosownego protokołu.

Zamawiający wymaga przeprowadzenia szkoleń w zakresie wskazanym w pkt A.1.d.

W zależności od grupy szkoleniowej szkolenie powinno dostarczyć praktycznych umiejętności i wiedzy wymaganych do efektywnego uczestnictwa w pracach wdrożeniowych, znajomości terminologii Systemu oraz praktycznej wiedzy o funkcjonalności Systemu oraz kompetencji do sprawdzenia poprawności działania Systemu i kompletności odwzorowania wymagań Zamawiającego w przygotowanym do testów Systemie, praktycznych umiejętności i wiedzy wymaganych do samodzielnej obsługi poszczególnych funkcjonalności Systemu, odpowiadających roli użytkownika Systemu lub jego administratora;

Zamawiający co do zasady oczekuje przeprowadzenia szkoleń w siedzibie Zamawiającego. Zamawiający dopuszcza możliwość przeprowadzenia szkoleń z wykorzystaniem elektronicznych środków przekazu (w tym szkolenia e-learningowe oraz z użyciem internetowych komunikatorów). Wybór systemu do telekonferencji celem przeprowadzenia szkolenia wymaga akceptacji Zamawiającego.

Wykonawca musi zapewnić dostęp do poprawnie skonfigurowanego środowiska szkoleniowego.

D. UTRZYMANIE SYSTEMU

Utrzymanie Systemu polega na świadczeniu usług w zakresie, który gwarantuje jego ciągłe funkcjonowanie przez 24 miesiące od momentu uruchomienia Systemu.

Zarządzanie Systemem, leży całkowicie po stronie Wykonawcy przez cały okres wsparcia. Wykonawca musi dostosować technologię, aby wspierała minimalne wymagania stacji roboczych Zamawiającego: procesor 4-rdzeniowy i5-6200U CPU @ 2.30GHz, 8GB RAM. Zakłada się, że System będzie obsługiwany przez Zamawiającego z uwzględnieniem liczby stanowisk, użytkowników wewnętrznych i zewnętrznych maksymalnie przez 200 osób. Obecna struktura i wielkość danych całego zasobu PFR jest następująca: 95 katalogów = 7.500 plików, rozmiar ok. 1 GB.

Wykaz załączników do OPZ

Załącznik nr 1 do OPZ.