

PREZYDENT MIASTA ŁODZI

Znak: DEK-OŚR-II.6131.722.2020.KPi

Łódź, dnia 30.12.2020 r.

DECYZJA ZZ/712/20

Działając na podstawie art. 104 ustawy z dnia 14 czerwca 1960 r. - Kodeks postępowania administracyjnego (tekst jednolity Dz. U. z 2020 r. poz. 256, 695, 1298) w związku z art. 83 ust. 1, art. 83a ust. 1, 2a, art. 83c ust. 1, 3 i 4, art. 83d ust. 1, 2 i 5, art. 86 ust. 1 pkt. 4, 10 i 11 ustawy z dnia 16 kwietnia 2004 r. o ochronie przyrody (tekst jednolity w Dz. U. z 2020 r. poz. 55, 471, 1378) po rozpatrzeniu wniosku Uniwersytetu Medycznego w Łodzi z siedzibą przy al. Kościuszki 4 w Łodzi

orzeka:

- Zezwolić** Uniwersytetowi Medycznemu w Łodzi z siedzibą przy al. Kościuszki 4 w Łodzi na usunięcie **2 sztuk drzew i pnia o obw. 134 cm z drzewa wielopniowego**, wymienionych w tabeli nr 1, znajdujących się na terenie nieruchomości przy **ul. Pomorskiej 251** w Łodzi (działki ewidencyjne nr 17/5, 51/8 w obrębie W-14), bez pobrania opłaty z tego tytułu.

Tabela nr 1. Wykaz drzew i pnia do usunięcia

L.p.	Nr inw.	Gatunek	Obwód pnia na wysokości 130cm	Uwagi
1	1	Topola włoska	126 cm	Drzewo w dobrej kondycji zdrowotnej, pień prosty, korona zielona. Drzewo koliduje z planowaną rozbudową wjazdu na nieruchomość.
2	3	Topola mieszańiec euroamerykański	134 cm	Jeden pień z drzewa wielopniowego, o obw. 134 cm jest obumarły i nie rokuje szans na wznowienie vegetacji.
3	2	Klon jesionolistny	82 cm	Drzewo jest niebezpiecznie pochylone. Posiada posusz w koronie. W obecnym stanie stanowi zagrożenie bezpieczeństwa ludzi i mienia.

Usytuowanie drzew i pnia objętych zezwoleniem określone zostało w załączniku nr 1 do decyzji, stanowiącym rysunek z naniesioną lokalizacją drzew do usunięcia.

- Uzależnić** wydanie zezwolenia na usunięcie drzew i jednego pnia z drzewa wielopniowego wymienionych w punkcie 1 od zastąpienia ich nowymi sadzonkami drzew w ilości **3 sztuk** jak w tabeli nr 2.

Tabela nr 2. Wykaz nasadzeń zastępczych

L.p.	Gatunek	Ilość	Parametry nasadzeń (obwód pnia w cm, na wysokości 100 cm)
1	Platan klonolistny	3 szt.	Powyżej 12 cm

Nowe nasadzenia należy wykonać na terenie nieruchomości przy ul. Pomorskiej 251 w Łodzi (działka ew. nr 411 w obrębie W-14) zgodnie z załącznikiem do niniejszej decyzji, w miejscu gwarantującym prawidłowy rozwój nowych sadzonek. Planowane miejsce nasadzeń nie może kolidować z istniejącą i planowaną infrastrukturą techniczną.

3. **Odstąpić** od naliczenia opłaty za usunięcie 1 sztuki topoli włoskiej o nr inw 1 (nienależącej do gatunków rodzimych o obwodzie pnia powyżej 100 cm), z zastrzeżeniem wypełnienia przez Uniwersytet Medyczny w Łodzi warunku określonego w punkcie 2, w terminie określonym w punkcie 4 ppkt b), tj. do końca najbliższego sezonu wegetacyjnego.
4. **Zastrzec**, że warunkiem usunięcia topoli oznaczonej nr inw. 1 wymienionej w tabeli nr 1, o której mowa w pkt. 1 sentencji decyzji jest **zgłoszenie przez Stronę postępowania budowy właściwemu organowi administracji architektoniczno budowlanej i nie wniesienia przez ten organ sprzeciwu w terminie 30 dni od dnia doręczenia zgłoszenia** (zgodnie z zapisem art. 29 ust. 3 pkt. 1 ppkt. d ustawy z dnia 7 lipca 1994 r. Prawo Budowlane)
5. **Ustalić** następujące, końcowe i nieprzekraczalne terminy realizacji zezwolenia:
 - a) termin usunięcia drzew wymienionych w punkcie 1 – **do 30 listopada 2021.:** **z zastrzeżeniem postanowień punktu 4 decyzji**, tj. przystąpienia do usunięcia drzewa o nr inw. 1 wyszczególnionym w punkcie 1 sentencji decyzji po dokonaniu zgłoszenia budowy właściwemu organowi administracji architektoniczno budowlanej i nie wniesienia przez ten organ sprzeciwu. Upływ terminu zgłoszenia sprzeciwu budowy, nie wpływa bezpośrednio na zmianę terminu usunięcia drzewa i nie przedłuża tego terminu poza datę podaną powyżej
 - b) termin wprowadzenia nasadzeń zastępczych (posadzenia nowych drzew), o których mowa w punkcie 2 sentencji – **do 31 października 2021r.,**
Zmiana terminu usunięcia drzew może nastąpić jedynie na wniosek Strony w decyzji - zezwoleniu zmieniającym, pod warunkiem wystąpienia z wnioskiem o zmianę przed upływem terminu wymienionego w punkcie 5a powyżej.
6. **Zobowiązać** Uniwersytet Medyczny w Łodzi z siedzibą przy al. Kościuszki 4 w Łodzi do powiadomienia Wydziału Ochrony Środowiska i Rolnictwa w Departamencie Ekologii i Klimatu Urzędu Miasta Łodzi o wykonaniu nasadzeń zastępczych, o których mowa w punkcie 2 **w terminie 14 dni od daty ich wykonania.** Do powiadomienia należy dołączyć mapę z lokalizacją posadzonych zamiennie drzew wraz z nazwami gatunkowymi wybranych nasadzeń.
7. **Nie zezwolić** Uniwersytetowi Medycznemu w Łodzi z siedzibą przy al. Kościuszki 4 w Łodzi na usunięcie **6 szt. pni o obw. 140+150+175+146+40+190 cm z drzewa wielopniowego**, wymienionych w tabeli nr 3, znajdujących się na terenie nieruchomości przy **ul. Pomorskiej 251** w Łodzi (działki ewidencyjne nr 17/6, 51/6 w obrębie W-14).

Tabela nr 3. Wykaz pni nie zakwalifikowanych do usunięcia

L.p.	Nr inw.	Gatunek	Obwód pnia na wysokości 130cm	Uwagi
2	3	Topola mieszaniec euroamerykański	140+150+175+ 146+40+190 cm	Pnie w dobrym stanie zdrowotnym. Posiadają zielone korony i pnie bez widocznych ubytków. Brak oznak zamierania.

Usytuowanie drzewa, którego pni nie zakwalifikowano do usunięcia określone zostało w załączniku nr 1 do decyzji, stanowiącym rysunek z naniesioną lokalizacją drzew.

Uzasadnienie

Do Wydziału Ochrony Środowiska i Rolnictwa w Departamencie Ekologii i Klimatu UML wpłynął wniosek Uniwersytetu Medycznego w Łodzi z siedzibą przy al. Kościuszki 4 w Łodzi w sprawie wydania zezwolenia na usunięcie **3 sztuk** drzew znajdujących się na terenie nieruchomości przy ul. Pomorskiej 251 w Łodzi (działka ewidencyjna nr 17/5 i 51/8 w obrębie W-14). W uzasadnieniu wniosku podano, iż drzewo nr 1 - topola koliduje z planowaną inwestycją polegającą na poszerzeniu wjazdu na teren CKD. Drzewo nr 2 jest mocno pochylone i zagraża bezpieczeństwu osób pracujących na budowie. Natomiast drzewo nr 3 jest wielopniowe i większość z jego pni jest mocno pochylona. Jeden z pni jest uschnięty. Drzewo rośnie przy chodniku, którym każdego dnia przechodzi bardzo dużo osób, a przy większych wiatrach odłamują się z niego gałęzie. Drzewo to zagraża bezpieczeństwu. Do wniosku Strona dołączyła rysunek z lokalizacją drzew do usunięcia oraz projekt zagospodarowania terenu, podpisany przez projektanta posiadającego uprawnienia budowlane, wykazujący kolizję topoli z poszerzeniem wjazdu.

Podstawę materialnoprawną rozpatrzenia przedmiotowej sprawy stanowią przepisy zawarte w rozdziale 4 ustawy o ochronie przyrody. W art. 83 ust. 1 uoop. zawarta jest zasada, że usunięcie drzew lub krzewów z terenu nieruchomości może nastąpić po uzyskaniu zezwolenia wydanego na wniosek: posiadacza nieruchomości za zgodą właściciela nieruchomości, właściciela urządzeń, o których mowa w art. 49 § 1 ustawy z dnia 23 kwietnia 1964 r. – Kodeks cywilny (t. j. Dz. U. z 2019 r. poz. 1145, 1195, z 2020r. poz. 875) – jeżeli drzewo, bądź krzew zagrażają tym urządzeniom. W myśl art. 83a ust.1 uoop. zezwolenie na usunięcie drzewa lub krzewu z terenu nieruchomości wydaje w pierwszej instancji wójt, burmistrz albo prezydent miasta w formie decyzji administracyjnej, a w przypadku gdy zezwolenie dotyczy drzewa lub krzewu z terenu nieruchomości wpisanej do rejestru zabytków – wojewódzki konserwator zabytków.

W przedmiotowej sprawie wniosek złożył właściciel nieruchomości, a działki nie należą do katalogu nieruchomości wpisanych do rejestru zabytków.

W artykule 83b ust. 1 uoop. zawarto obligatoryjne elementy wniosku o wydanie zezwolenia na usunięcie drzew lub krzewów, które powinno zawierać: imię, nazwisko, adres, lub siedzibę wnioskodawcy, oświadczenie o posiadanym tytule prawnym władania nieruchomością albo oświadczenie o posiadanym prawie własności urządzeń, o których mowa w art. 49§ 1 Kodeksu cywilnego, zgodę właściciela nieruchomości jeśli jest wymagana, nazwę gatunku drzewa lub krzewu, obwód pnia drzewa mierzony na wysokości 130 cm, a w przypadku gdy na tej wysokości drzewo: a) posiada kilka pni – obwód każdego z tych

pni, b) nie posiada wyraźnie wydzielonego pnia – podanie obwodu bezpośrednio poniżej korony drzewa. Wielkość powierzchni, z której zostanie usunięty krzew, miejsce, przyczynę, termin zamierzonego usunięcia drzewa lub krzewu oraz wskazanie czy usunięcie wynika z celu związanego z prowadzeniem działalności gospodarczej. Rysunek, mapę albo wykonany przez projektanta posiadającego odpowiednie uprawnienia budowlane projekt zagospodarowania działki lub terenu w przypadku realizacji inwestycji, dla której jest on wymagany zgodnie z ustawą z dnia 7 lipca 1994r. – Prawo budowlane – określające usytuowanie drzewa w odniesieniu do granic nieruchomości i obiektów budowlanych istniejących lub projektowanych na tej nieruchomości. Projekt planu nasadzeń zastępczych, stanowiących kompensację przyrodniczą za usuwane drzewa lub krzewy lub projekt przesadzenia drzewa lub krzewu, wykonany w formie rysunku, mapy bądź projektu zagospodarowania nieruchomości. Decyzję o środowiskowych uwarunkowaniach albo postanowienie w sprawie uzgodnienia warunków realizacji przedsięwzięcia w zakresie oddziaływania na obszar Natura 2000, zezwolenie w stosunku do gatunków chronionych na czynności podlegające zakazom określonym w art. 51 ust. 1 pkt. 1-4 i 10 oraz w art. 52 ust. 1 pkt. 1,3,7,8,12,13,15 jeżeli zostało wydane.

Po zapoznaniu się ze złożoną dokumentacją w oparciu o ww. przepisy nie stwierdzono braków formalnych w przedłożonym wniosku, wobec czego w myśl art. 50 § 1 ustawy Kpa wyznaczono oględziny w terenie celem przeprowadzenia czynności urzędowych. W trakcie trwających na gruncie oględzin ustalono stan faktyczny, zweryfikowano dostępność miejsc do nasadzeń zamiennych oraz określono cechy usuwanych drzew - ich wartość przyrodniczą, w tym rozmiar drzew, funkcję jaką pełnią w ekosystemie, wartość kulturową, walory krajobrazowe i lokalizację. W terenie stwierdzono że topola włoska (nr inw. 1) wnioskowana do usunięcia jest w dobrej kondycji zdrowotnej, posiada zieloną żywą koronę ze śladami po przeprowadzonych cięciach sanitarno pielęgnacyjnych oraz prosty pień bez widocznych ubytków. Wielopniowa topola mieszaniec euroamerykański (nr inw. 3) także jest w zadowalającym stanie zdrowotnym, posiada jedynie niewielki posusz w koronie. Jeden z pni ww. drzewa o obw. 134 cm jest obumarły. Natomiast klon jesionolistny (nr inw. 2) jest niebezpiecznie pochylony i posiada posusz w koronie. W obecnym stanie stanowi zagrożenie bezpieczeństwa ludzi i mienia. Wnioskowane do usunięcia drzewa nie posiadają wartości kulturowych, jedynie wartość przyrodniczą i krajobrazową. Na tą okoliczność sporządzono protokół oględzin.

Rozpoznając sprawę i oceniając zasadność przedłożonego wniosku, udzielono zezwolenia na usunięcie **2 sztuk** drzew oraz jednego, obumarłego pnia (o obw. 134 cm) z drzewa wielopniowego, wyszczególnionych w punkcie 1 sentencji decyzji.

Zgodnie z treścią art. 84 ust. 1 ustawy z dnia 16 kwietnia 2004 r. o ochronie przyrody, posiadacz nieruchomości ponosi opłaty za usunięcie drzew. W oparciu o przepisy obowiązujące w dniu wydania niniejszej decyzji, opłata należna za usunięcie topoli włoskiej kolidującej z poszerzeniem wjazdu o obwodzie pnia: 126 cm, rosnącej na terenie nieruchomości przy ul. Pomorskiej 251 w Łodzi, wyniosłaby: 1 512,00 zł. Jednak zgodnie z art. 86 ust. 1 pkt. 11 ustawy o ochronie przyrody, nie pobiera się opłaty za usunięcie topoli nie należących do gatunku rodzimego o obwodzie pnia powyżej 100 cm, jeżeli zostanie ona zastąpiona w najbliższym sezonie wegetacyjnym sadzonką drzewa innego gatunku niż topola. Mając powyższe na uwadze, zezwolenia na topoli włoskiej o nr inw. 1 udzielono w myśl art. 86 ust. 1 pkt. 11 ustawy o ochronie przyrody, odstępując jednocześnie w punkcie 3 sentencji niniejszej decyzji od naliczenia opłaty z tytułu jej usunięcia, z zastrzeżeniem wypełnienia przez Stronę warunków określonych w punkcie 2 sentencji decyzji, w terminie określonym w podpunkcie b) w punkcie 5 jej sentencji.

Rozpoczęcie ww. prac budowlanych, których obszar oddziaływania mieści się w całości na działce, na której został zaprojektowany, wymaga od inwestora uzyskania pozwolenia na

budowę lub zgłoszenia budowy. Obowiązek ten wynika z ustawy z dnia 7 lipca 1994r. Prawo budowlane. Biorąc pod uwagę, że wykonywanie robót budowlanych może nastąpić nie wcześniej niż z chwilą uzyskania ostatecznego pozwolenia na budowę lub z chwilą niezgłoszenia sprzeciwu w terminie 30 dni od dnia doręczenia zgłoszenia budowy właściwemu organowi administracji architektoniczno – budowlanej, poprzedzające budowę usunięcie drzew o nr inw. 1 może nastąpić wyłącznie w terminie i okolicznościach pozwalających na rozpoczęcie budowy. Podstawą stwierdzenia konieczności usunięcia zadrzewienia kolidującego z realizacją zamierzenia budowlanego jest w każdym przypadku projekt zagospodarowania terenu, sporządzony przez projektanta posiadającego odpowiednie uprawnienia budowlane, który to projekt jest integralną częścią projektu budowlanego i sporządzony jest obligatoryjnie przed zgłoszeniem budowy lub uzyskaniem pozwolenia na budowę. Z tego powodu, w niniejszym postępowaniu dotyczącym wydania zezwolenia na usunięcie topoli kolidującej z poszerzeniem wjazdu na nieruchomości, wskazanie zadrzewienia wymagającego usunięcia nastąpiło na podstawie projektu zagospodarowania terenu, a przystąpienie do jego usunięcia ze względu na ustanowione przez ustawodawcę zasady ochrony zadrzewień musi zostać potwierdzone uprawnieniem wnioskodawcy do rozpoczęcia robót budowlanych. Zgodnie z art. 83d ust. 5 cyt.: „Jeżeli przyczyną usunięcia drzewa lub krzewu jest realizacja inwestycji wymagającej uzyskania pozwolenia na rozbiórkę lub pozwolenia na budowę, zezwolenie na usunięcie drzewa lub krzewu może zostać wykonane pod warunkiem uzyskania pozwolenia na rozbiórkę lub pozwolenia na budowę, które kolidują z drzewami lub krzewami, będącymi przedmiotem zezwolenia” .

Treść art. 86 ust. 1 uoop. zakłada wyjątki i tak nie nalicza się opłat za usunięcie : 1) „drzew lub krzewów, na których usunięcie nie jest wymagane zezwolenie; 3) drzew lub krzewów, jeżeli usunięcie jest związane z odnową i pielęgnacją drzew rosnących na terenie nieruchomości wpisanej do rejestru zabytków; 4) drzew lub krzewów, które zagrażają bezpieczeństwu ludzi lub mienia w istniejących obiektach budowlanych lub funkcjonowaniu urządzeń, o których mowa w art. 49 § 1 Kodeksu cywilnego; 5) drzew lub krzewów, które zagrażają bezpieczeństwu ruchu drogowego lub kolejowego albo bezpieczeństwu żeglugi; 6) drzew lub krzewów w związku z przebudową dróg publicznych lub linii kolejowych; 7) drzew, których obwód pnia mierzony na wysokości 130 cm nie przekracza: a) 120 cm – w przypadku topoli, wierzb, kasztanowca zwyczajnego, klonu jesionolistnego, klonu srebrzystego, robinii akacjowej oraz platanu klonolistnego, b) 80 cm – w przypadku pozostałych gatunków drzew – w celu przywrócenia gruntów nieużytkowanych do użytkowania innego niż rolnicze, zgodnego z przeznaczeniem terenu, określonym w miejscowym planie zagospodarowania przestrzennego lub decyzji o warunkach zabudowy i zagospodarowania terenu; 8) krzewu lub krzewów rosnących w skupiskach, pokrywających grunt o powierzchni do 50m², w celu przywrócenia gruntów nieużytkowych do użytkowania innego niż rolnicze, zgodnego z przeznaczeniem terenu, określonym w miejscowym planie zagospodarowania przestrzennego lub decyzji o warunkach zabudowy i zagospodarowania terenu; 9) drzew lub krzewów w związku z zabiegami pielęgnacyjnymi drzew lub krzewów na terenach zieleni; 10) drzew lub krzewów, które obumarły lub nie rokują szansy na przeżycie, z przyczyn niezależnych od posiadacza nieruchomości; 11) topoli o obwodzie pnia mierzonym na wysokości 130 cm wynoszącym powyżej 100 cm, nienależących do gatunków rodzimych, jeżeli zostaną zastąpione w najbliższym sezonie wegetacyjnym drzewami innych gatunków; 12) drzew lub krzewów, jeżeli usunięcie wynika z potrzeb ochrony roślin, zwierząt i grzybów objętych ochroną gatunkową lub ochrony siedlisk przyrodniczych; 13) drzew lub krzewów z grobli stawów rybnych; 14) drzew lub krzewów, jeżeli usunięcie jest związane z regulacją i utrzymaniem koryt cieków naturalnych, wykonywaniem i utrzymaniem urządzeń wodnych służących kształtowaniu zasobów wodnych oraz ochronie przeciwpowodziowej w zakresie niezbędnym do wykonania i utrzymania tych urządzeń; 15) drzew lub krzewów usuwanych z terenu poligonów lub placów ćwiczeń, służących obronności państwa. 2. W przypadkach,

o których mowa w ust. 1, jeżeli wydanie zezwolenia na usunięcie drzewa lub krzewu zostało uzależnione od przesadzenia tego drzewa lub krzewu albo wykonania nasadzeń zastępczych, a przesadzone albo posadzone drzewo lub krzew nie zachowały żywotności po 3 latach od dnia upływu terminu wskazanego w tym zezwoleniu na ich przesadzenie lub wykonanie nasadzeń zastępczych, lub przed upływem tego okresu, z przyczyn zależnych od posiadacza nieruchomości, organ właściwy do wydania zezwolenia na usunięcie drzewa lub krzewu nakłada ponownie w drodze decyzji obowiązek wykonania nasadzeń zastępczych. Przepisy art. 83c ust. 4 oraz art. 83d ust. 2 i 4 stosuje się odpowiednio. 3. W przypadku niewykonania nasadzeń zastępczych, o których mowa w ust. 2, zgodnie z zezwoleniem na usunięcie drzewa lub krzewu, stosuje się przepisy o postępowaniu egzekucyjnym w administracji”.

W przedmiotowej sprawie klon jesionolistny jest niebezpiecznie pochylony i stanowi zagrożenie bezpieczeństwa osób i mienia w istniejących obiektach budowlanych. Natomiast jeden z pni topoli mieszańca euroamerykańskiego jest obumarły i nie rokuje szans na wznowienie wegetacji. Wobec powyższego zezwolenia na usunięcie klonu jesionolistnego oraz obumarłego pnia topoli udzielono bez pobrania opłaty z tego tytułu, zgodnie z art. 86 ust. 1 pkt. 4 ustawy z dnia 16 kwietnia 2004 r. o ochronie przyrody cyt.: „art. 86 ust. 1. Nie nalicza się opłat za usunięcie: pkt. 4) drzew lub krzewów, które zagrażają bezpieczeństwu ludzi lub mienia w istniejących obiektach budowlanych lub funkcjonowaniu urządzeń, o których mowa w art. 49 §1 Kodeksu cywilnego; pkt. 10) drzew lub krzewów, które obumarły lub nie rokują szansy na przeżycie, z przyczyn niezależnych od posiadacza nieruchomości.”

Jednocześnie, biorąc pod uwagę deklarację wykonania nasadzeń zamiennych oraz przedłożony przez Wnioskodawcę projekt planu nasadzeń zamiennych, a także uwzględniając fakt, iż usuwane drzewa posiadają wartość przyrodniczą i krajobrazową, w myśl art. 83c ust. 3 i art. 83d ust. 2 ustawy o ochronie przyrody, cyt.: „art. 83 c ust. 3. Wydanie zezwolenia na usunięcie drzewa lub krzewu może być uzależnione od określenia przez organ nasadzeń zastępczych lub przesadzenia tego drzewa lub krzewu. Art. 83d ust. 2. W przypadku uzależnienia wydania zezwolenia na usunięcie drzewa lub krzewu od wykonania nasadzeń zastępczych, zezwolenie to określa dodatkowo: 1) miejsce nasadzeń; 2) liczbę drzew lub wielkość powierzchni krzewów; 3) minimalny obwód pnia drzewa na wysokości 100 cm lub minimalny wiek krzewów; 4) gatunek lub odmianę drzew lub krzewów; 5) termin wykonania nasadzeń; 6) termin złożenia informacji o wykonaniu nasadzeń”, zezwolenie na ich usunięcie zostało uzależnione od spełnienia warunków, określonych w punkcie 2 sentencji decyzji, w terminie określonym w podpunkcie b) w punkcie 5 jej sentencji, w celu zrekompensowania ubytku w ekosystemie miasta. W interesie Strony leży, by zakupiony materiał nasadzeniowy był jak najlepszej jakości oraz został objęty pracami pielęgnacyjnymi gwarantującymi utrzymanie wegetacji.

W punkcie 7 sentencji niniejszej decyzji nie zezwolono na usunięcie 6 pni z topoli mieszańca euroamerykańskiego o obwodach 140+150+175+146+40+190 cm z uwagi na ich dobry stan zdrowotny oraz walory przyrodnicze i krajobrazowe jakie posiada tak duże drzewo rosnące w obrębie ścisłej zabudowy miejskiej.

W dniu oględzin terenowych przeprowadzonych przez organ w obrębie drzew wnioskowanych do usunięcia nie stwierdzono obecności gatunków chronionych (art. 83c ust. 1 ustawy z dnia 16 kwietnia 2004 r. o ochronie przyrody) cyt.: „Organ właściwy do wydania zezwolenia na usunięcie drzewa lub krzewu przed jego wydaniem dokonuje oględzin w zakresie występowania w ich obrębie gatunków chronionych”.

Biorąc powyższe pod uwagę orzeczono jak w sentencji.

Przed przystąpieniem do usunięcia drzew, proszę o zapoznanie się z informacją dodatkową w zakresie ochrony przyrody i ochrony zwierząt, zawartą w załączniku nr 2 do decyzji.

Pouczenie:

1. Zgodnie z art. 86 ust. 1 pkt. 11 uoop w przypadku usunięcia topoli o obwodzie pnia powyżej 100 cm, mierzonego na wysokości 130 cm, nienależącej do gatunków rodzimych, nie pobiera się opłat za jej usunięcie jeżeli zostanie zastąpiona w najbliższym sezonie wegetacyjnym drzewami lub drzewem innych gatunków.
2. W przypadku niewykonania nasadzeń, o którym mowa w punkcie 2 sentencji decyzji niniejszej decyzji, w terminie określonym w punkcie 5 ppkt b sentencji decyzji, stronie naliczona zostanie opłata należna z tytułu usunięcia drzew, w związku z niedopełnieniem warunku wynikającego z treści art. 86 ust. 1 pkt. 11 ustawy o ochronie przyrody i strona zostanie zobowiązana do jej uiszczenia w terminie 14 dni od dnia, w którym decyzja o naliczeniu ww. opłaty stanie się ostateczna.
3. W odniesieniu do drzew i jednego pnia wymienionych w punkcie nr 1 sentencji decyzji, wobec których przewidziano zastąpienie ich nowymi drzewami w punkcie 2 sentencji zezwolenia, a posadzone drzewa nie zachowują żywotności po 3 latach od dnia upływu terminu wskazanego w punkcie 5 ppkt. b sentencji lub przed upływem tego terminu, z przyczyn zależnych od posiadacza nieruchomości, nałożony zostanie ponownie w drodze decyzji obowiązek wykonania nasadzeń zastępczych. W przypadku niewykonania nasadzeń zastępczych zgodnie z zezwoleniem, będą miały zastosowanie przepisy o postępowaniu egzekucyjnym w administracji. Podstawa art. 86 ust. 2 i 3 uoop.
4. Usunięcie drzew i jednego pnia poza terminem określonym w punkcie 5 ppkt a sentencji decyzji potraktowane zostanie jako delikt administracyjny, o którym mowa w art. 88 ust. 1 pkt. 1 uoop, polegający na usunięciu drzew bez wymaganego zezwolenia, stanowiący podstawę do wymierzenia administracyjnej kary pieniężnej w wysokości dwukrotnej opłaty za usunięcie drzew.
5. Niniejsza decyzja wygasa w przypadku nieusunięcia drzew i jednego pnia w terminie określonym w pkt. 5 ppkt a sentencji decyzji.
6. Zobowiązanie strony w punkcie 6 sentencji decyzji do powiadomienia Wydziału Ochrony Środowiska i Rolnictwa w Departamencie Ekologii i Klimatu Urzędu Miasta Łodzi o dokonaniu nowych nasadzeń ma na celu umożliwienie stwierdzenia, że strona wypełniła warunek określony w punkcie 2 sentencji decyzji.
7. W trakcie biegu terminu do wniesienia odwołania Strona może zrzec się prawa do wniesienia odwołania wobec organu administracji publicznej, który wydał decyzję (art. 127a § 1 i 2 kpa.).
8. Uzyskanie zezwolenia na usunięcie drzew nie zwalnia z obowiązku i odpowiedzialności karnej za nieprzestrzeganie zakazów i ograniczeń wynikających z przepisów ogólnych, dotyczących ochrony przyrody i ochrony zwierząt, w szczególności zakazu niszczenia gniazd i schronień zwierząt objętych ochroną prawną oraz humanitarnego traktowania zwierząt dzikich.
9. **Od niniejszej decyzji przysługuje stronom odwołanie do Samorządowego Kolegium Odwoławczego w Łodzi, wniesione za pośrednictwem organu, który wydał niniejszą decyzję, w terminie 14 dni od daty jej otrzymania.**

Załączniki:

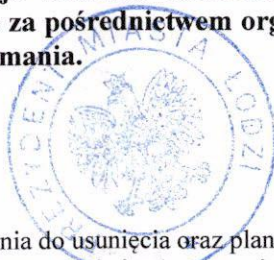
1. Mapy z przybliżoną lokalizacją drzew i pnia do usunięcia oraz planem nasadzeń zamiennych
2. Informacja dodatkowa w zakresie ochrony przyrody i ochrony zwierząt.

Otrzymuje:

1. Uniwersytet Medyczny w Łodzi
90-419 Łódź, al. Kościuszki 4
2. a/a

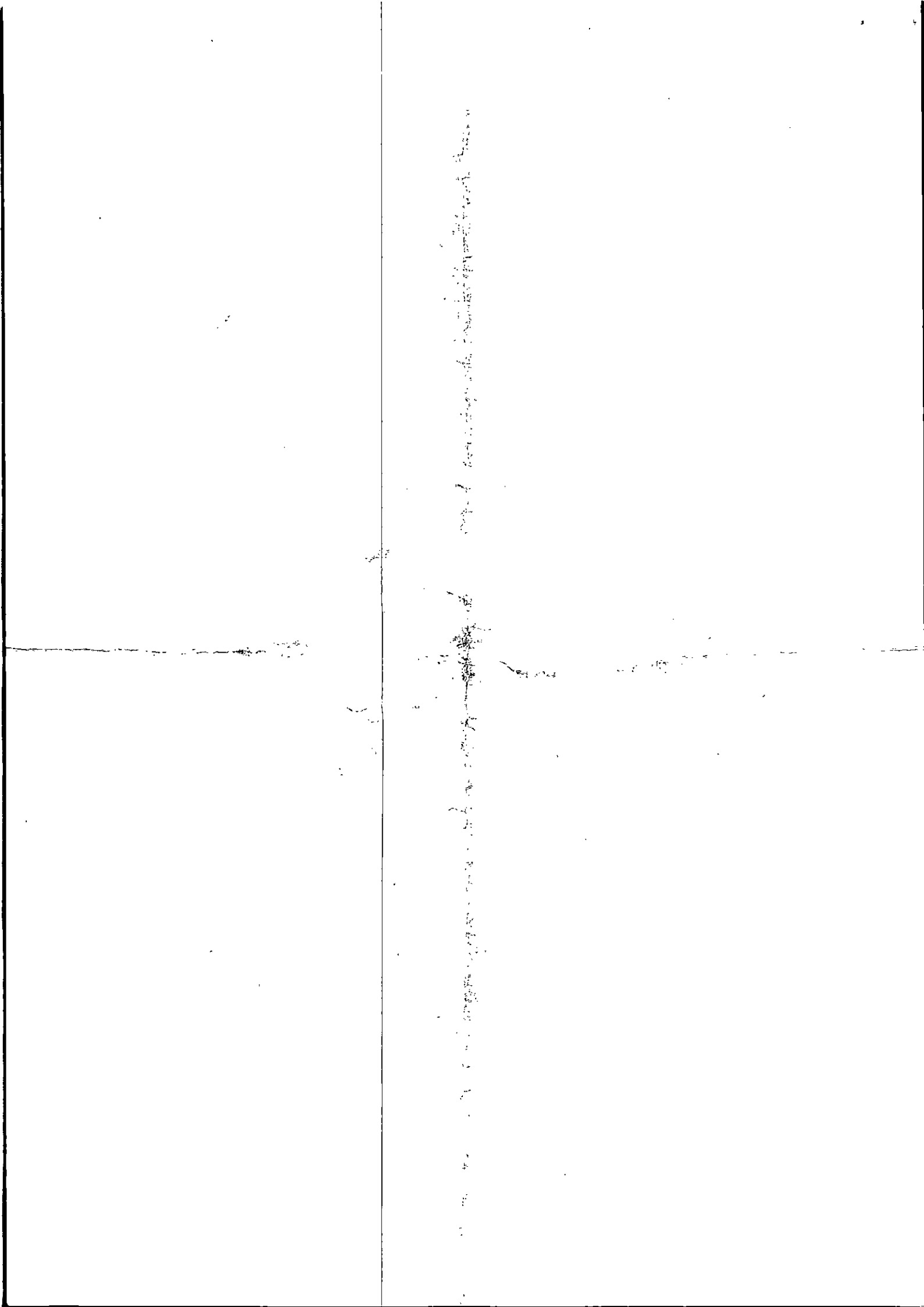
Zwolniono z opłaty skarbowej.

Podstawa: ustawa z dnia 16 listopada 2006 r. o opłacie skarbowej (Dz.U. z 2020r. poz. 1546, 1565).



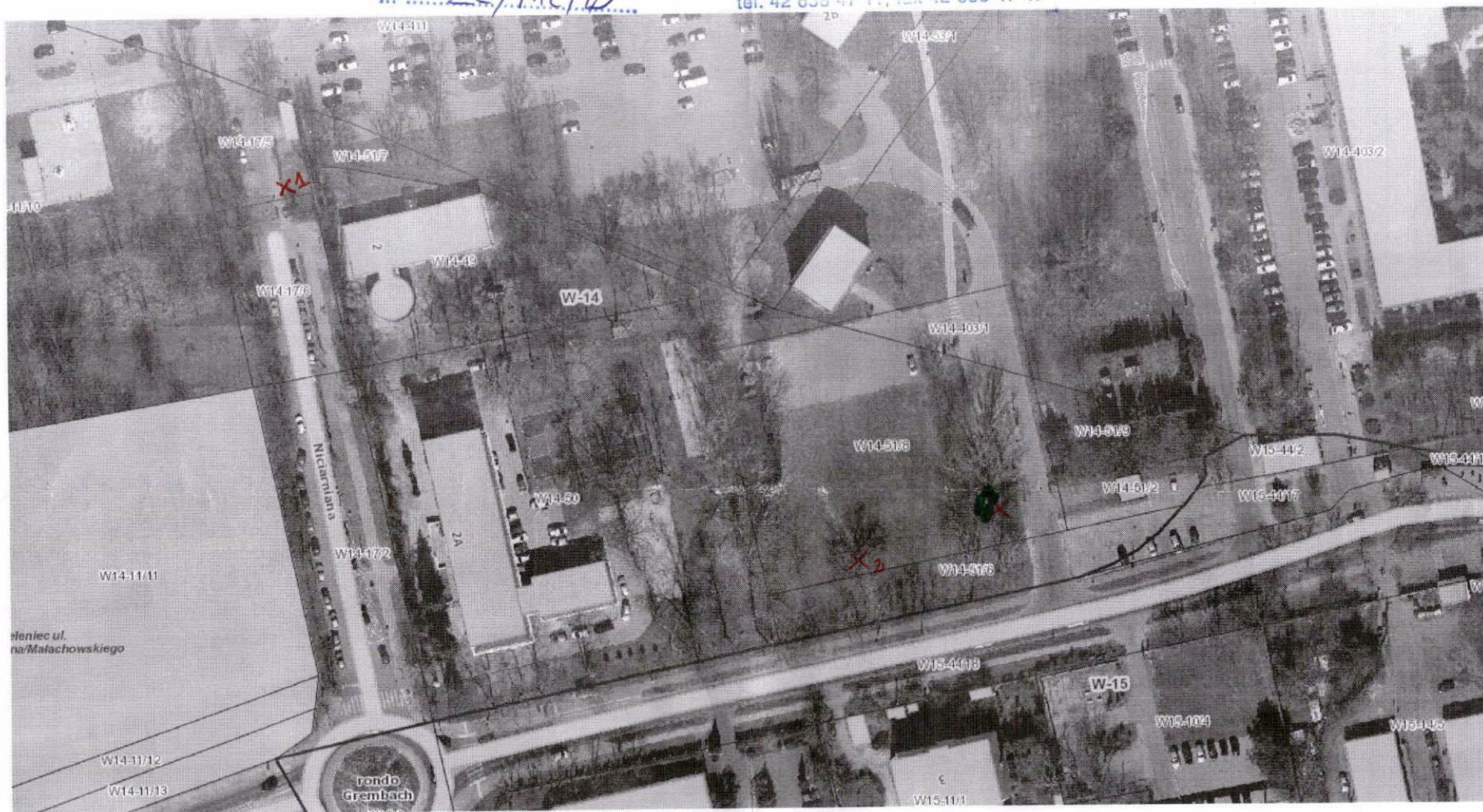
z up. PREZYDENTA MIASTA ŁODZI

Piotr Głuba
KIEROWNIK
Oddział Ochrony Terenów Zieleni
Wydział Ochrony Środowiska i Rolnictwa



Załącznik do decyzji.....
z dnia 30.12.2020
nr 22/712/20

URZĄD MIASTA ŁÓDZI
DEPARTAMENT EKOLOGII I KLIMATU
Wydział Ochrony Środowiska i Rolnictwa
92-028 Łódź, ul. Prądniczego 100
tel. 42 638 47 11, fax 42 638 47 47



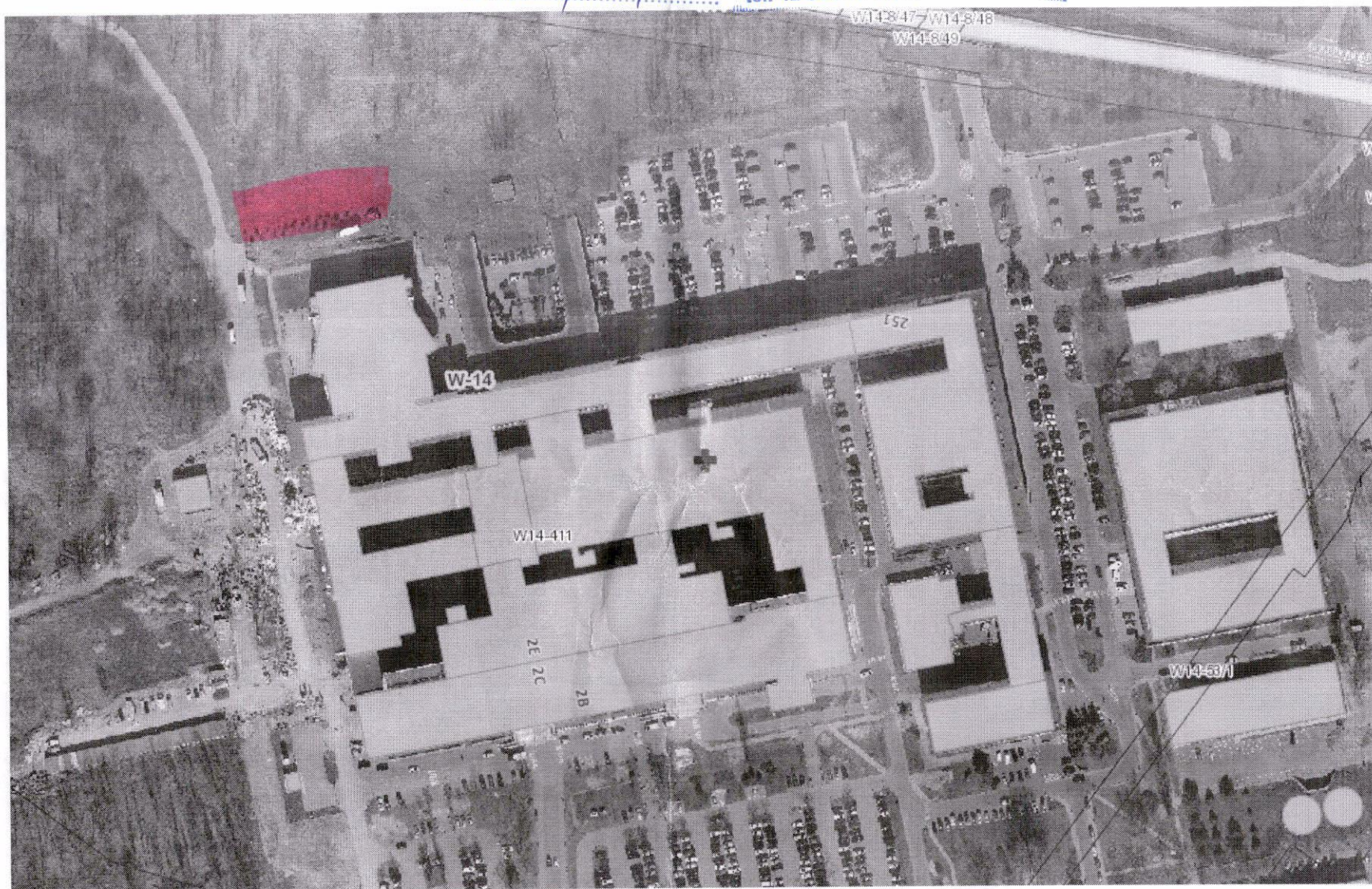
- ✗ - drzewa i jeden obumarły pień do usunięcia
- - pnie (6 szt.) nie zakwalifikowane do usunięcia

z up. PREZYDENTA MIASTA ŁÓDZI

Piotr Gluba
KIEROWNIK
Oddział Ochrony Terenów Zieleni
Wydział Ochrony Środowiska i Rolnictwa

Załącznik do decyzji.....
z dnia 30.12.2020r.
nr 22/17.12.20

URZĄD MIASTA ŁODZI
DEPARTAMENT EKOSZTEREOTY I KLIMATU
Wydział Ochrony Środowiska i Rolnictwa
92-326 Łódź, al. Piłsudskiego 100
tel. 42 638 47 11, fax 42 638 47 47



- lokalizacja nasadzeń zamiennych

z up. PREZIDENTA MIASTA ŁODZI

Piotr Gluba
KIEROWNIK
Oddział Ochrony Terenów Zieleni
Wydział Ochrony Środowiska i Rolnictwa


Załącznik nr 2 do decyzji

nr ZZ/.../20

Informacja dodatkowa w zakresie ochrony przyrody i zwierząt.

1. W przypadku stwierdzenia występowania gatunków chronionych w obrębie zadrzewienia, przed przystąpieniem do usuwania drzew lub krzewów, posiadacz terenu lub wykonawca prac jest zobowiązany do uzyskania indywidualnego zezwolenia na wykonanie czynności podlegających zakazom, o których mowa w art. 51 ust. 1 i w art. 52 ust. 1 ustawy z dnia 16 kwietnia 2004 r. o ochronie przyrody (tj. w Dz.U. z 2018r. poz. 1614). Zezwolenia, na podstawie art. 56 ust. 1 i 2 oraz art. 56 ust. 4 pkt 7 ww. ustawy, wydają:
 - Generalny Dyrektor Ochrony Środowiska z/s w Warszawie przy ul. Wawelskiej 52/54 – na odstępstwa od zakazów określonych w art. 51 ust. 1 pkt 9 i ust. 1a pkt 4 oraz w art. 52 ust. 1 pkt 1, 3, 11 i 16 i ust. 1a pkt 1, 7 i 8, w stosunku do gatunków objętych ochroną ścisłą;
 - Regionalny Dyrektor Ochrony Środowiska w Łodzi z/s w Łodzi przy ul. Traugutta 25 – na czynności podlegające zakazom, określonym w art. 51 ust. 1 pkt 1-8, 10 i 11 i ust. 1a pkt 1-3 i 5 oraz w art. 52 ust. 1 pkt 2, 4-10 i 12-15 i ust. 1a pkt 2-6, w stosunku do gatunków objętych ochroną ścisłą; na czynności podlegające zakazom, określonym w art. 51 ust. 1 i 1a oraz w art. 52 ust 1 i 1a, w stosunku do gatunków objętych ochroną częściową.
2. W przypadku stwierdzenia występowania w obrębie zadrzewienia zwierząt kręgowych nieobjętych ochroną gatunkową, przed przystąpieniem do usuwania roślin, wykonawca prac zobowiązany jest do powstrzymania się od czynności, które mogą prowadzić do śmierci (zabicia) zwierząt lub nosić znamiona znęcania się nad nimi, a w szczególności okaleczenia ich, zranienia, bicia, itp. – art. 6 ust. 1 i 2 ustawy z dnia 21 sierpnia 1997 r. o ochronie zwierząt. Zgodnie z treścią art. 5 ustawy o ochronie zwierząt, wykonawca zobowiązany jest do humanitarnego traktowania zwierząt, oznaczającego uwzględnienie potrzeb zwierząt i zapewnienia im opieki i ochrony przy pracach lub czynnościach związanych z realizacją uprawnień wynikających z decyzji.
3. Zarówno uzyskanie zezwolenia na usunięcie drzew lub krzewów, jak i brak obowiązku uzyskania zezwolenia na usunięcie drzew lub krzewów, o których mowa w art. 83f ust. 1 pkt 1-15 ustawy o ochronie przyrody, nie zwalnia osób lub podmiotów upoważnionych do usunięcia drzew lub krzewów od przestrzegania zakazów i ograniczeń wynikających z przepisów ogólnych, w szczególności zakazu niszczenia gniazd i schronień dziko występujących zwierząt objętych ochroną prawną. Na podstawie § 6 ust.1 pkt 8 i § 8 ust.1 pkt 6 rozporządzenia Ministra Środowiska z dnia 16 grudnia 2016 r. w sprawie ochrony gatunkowej zwierząt (Dz. U. z 2016 r., poz. 2183), w związku z § 9 pkt 1 i 2 ww. rozporządzenia, zakaz ten nie dotyczy okresu od dnia 16 października do końca lutego: w przypadku usuwania gniazd z budek dla ptaków i ssaków oraz w przypadku sytuacji, gdy usunięcie gniazd ptasich z obiektów budowlanych i terenów zieleni wymagane jest ze względów bezpieczeństwa lub sanitarnych.

z up. PREZYDENTA MIASTA ŁÓDZI


Piotr Głuba
KIEROWNIK
Oddział Ochrony Terenów Zieleni
Wydział Ochrony Środowiska i Rolnictwa