

Temat:	<b>PRZEBUDOWA DWÓCH MIEJSC PARKINGOWYCH W CIĄGU ULICY FABRYCZNEJ W ZAMBROWIE DO CELÓW WYKONANIA MIEJSCA PARKINGOWEGO DLA OSÓB NIEPEŁNOSPRAWNYCH ORAZ DOJŚCIA DO BUDYNKU PRZEDSZKOLA GMINNEGO</b>	
Branża:	<b>DROGOWA</b>	
Wykonawca:	<b>NPI DAMIAN MIELNIK UL. TEATRALNA 4/1 11-600 WĘGORZEWO</b>	
Inwestor:	<b>GMINA ZAMBRÓW UL. FABRYCZNA 3 18-300 ZAMBRÓW</b>	
Nazwa opracowania:	<b>PROJEKT TECHNICZNY</b>	
Numery działek:	<b>Obręb Zambrów, działka 1641, 2916</b>	
Projektował:		
Branża drogowa: mgr inż. Małgorzata Szulc	Nr uprawnień WAM/0132/POOD/18	Podpis
Sprawdził:		
Branża drogowa: mgr inż. Damian Mielnik	Nr uprawnień WAM/0052/PBD/19	Podpis
Kategoria obiektu: XXV	Data: styczeń 2022 r.	Numer egz.
Spis zawartości:	Zgodnie z wykazem na stronie 2	
W całym opracowaniu za zgodność z oryginałem poświadczają mgr inż. Małgorzata Szulc		

---

**PRZEBUDOWA DWÓCH MIEJSC PARKINGOWYCH W CIĄGU ULICY FABRYCZNEJ W  
ZAMBROWIE DO CELÓW WYKONANIA MIEJSCA PARKINGOWEGO DLA OSÓB  
NIEPEŁNOSPRAWNYCH ORAZ DOJŚCIA DO BUDYNKU PRZEDSZKOLA GMINNEGO**

S P I S   Z A W A R T O Ś C I

<b>CZĘŚĆ OPISOWA.....</b>	<b>3</b>
<b>1 DANE OGÓLNE .....</b>	<b>3</b>
1.1 Podstawa opracowania.....	3
1.2 Przedmiot i zakres inwestycji.....	3
1.3 Materiały wyjściowe .....	3
<b>2 OPIS STANU ISTNIEJĄCEGO .....</b>	<b>3</b>
2.1 Charakterystyka ogólna .....	3
2.2 Urządzenia obce.....	3
<b>3 STAN PROJEKTOWANY .....</b>	<b>3</b>
3.1 Konstrukcja nawierzchni .....	4
3.2 Odwodnienie.....	4
3.3 Urządzenia obce.....	4
3.4 Niezinventoryzowane sieci i drenaże .....	4
3.5 Miejscowy Plan Zagospodarowania Przestrzennego.....	4
3.6 Obiekty pod ochroną konserwatorską.....	4
<b>4 UWAGI OGÓLNE DO PROJEKTU .....</b>	<b>5</b>
<b>5 WARUNKI, UZGODNIENIA, OPINIE .....</b>	<b>6</b>
<b>6 OŚWIADCZENIE .....</b>	<b>12</b>
<b>7 KOPIE ZAŚWIADCZEŃ Z IZB BUDOWLANYCH ORAZ KOPIE DECYZJI O NADANIU     UPRAWNIEŃ BUDOWLANYCH .....</b>	<b>13</b>
<b>CZĘŚĆ RYSUNKOWA .....</b>	<b>19</b>

---

## **CZĘŚĆ OPISOWA**

### **1 DANE OGÓLNE**

#### **1.1 Podstawa opracowania**

Podstawę opracowania stanowi umowa zawarta pomiędzy Gminą Zambrów, a NPI Damian Mielnik, ul. Teatralna 4/1, 11-600 Węgorzewo.

#### **1.2 Przedmiot i zakres inwestycji**

Przedmiotem zadania jest przebudowa dwóch miejsc parkingowych w ciągu ulicy Fabrycznej w Zambrowie do celów wykonania miejsca parkingowego dla osób niepełnosprawnych oraz dojścia do budynku Przedszkola Gminnego. W ramach zadania zostanie wyznaczone i odpowiednio oznakowane miejsce postojowe dla osób niepełnosprawnych. Ponadto przewiduje się wykonanie dojścia do budynku Przedszkola Gminnego.

#### **1.3 Materiały wyjściowe**

- Umowa zawarta pomiędzy Gminą Zambrów, a NPI Damian Mielnik
- Mapa do celów projektowych w skali 1:500
- Rozporządzenie Ministra Transportu i Gospodarki Morskiej z dnia 2 marca 1999r. w sprawie warunków, jakim powinny odpowiadać drogi publiczne i ich usytuowanie (Dz.U. RP Nr 43 z dn.14maja 1999r.), z późniejszymi zmianami
- Inwentaryzacja obiektu budowlanego w terenie,
- Inne obowiązujące akty prawne i przepisy

### **2 OPIS STANU ISTNIEJĄCEGO**

#### **2.1 Charakterystyka ogólna**

Inwestycja będąca przedmiotem opracowania zlokalizowana jest w południowej części miejscowości Zambrów. Ulica Fabryczna jest drogą powiatową nr 2675N o nawierzchni bitumicznej szerokości 6,0m. Przy krawędzi jezdni zlokalizowane są zatoki postojowe z wyznaczonymi miejscami postojowymi o nawierzchni z betonowej kostki brukowej.

#### **2.2 Urządzenia obce**

W obrębie inwestycji występują następujące sieci uzbrojenia terenu:

- Sieć wodociągowa
- Sieć elektroenergetyczna
- Sieć teletechniczna

Przebieg istniejących urządzeń obcych pokazano na planie sytuacyjnym.

### **3 STAN PROJEKTOWANY**

W ramach zadania przewiduje się:

- wyznaczenie i oznakowanie miejsca postojowego dla osób niepełnosprawnych,
- wykonanie dojścia z projektowanego miejsca postojowego na teren Przedszkola Gminnego,

Ze względu na dobry stan techniczny nawierzchni istniejącej zatoki postojowej, założono pozostawienie istniejącej nawierzchni zgodnie z zakresem oznaczonym na planie sytuacyjnym.

W celu wykonania dojścia do budynku przedszkola projektuje się rozbiórkę fragmentu zatoki oraz

---

krawężnika. Projektuje się ustawienie krawężnika w nowej lokalizacji zgodnej z planem sytuacyjnym. W celu dostosowania parametrów chodnika do potrzeb osób niepełnosprawnych, zaprojektowano zniżenie krawężnika.

Wyznaczone stanowisko postojowe dla pojazdów osób niepełnosprawnych należy pomalować farbą drogową do poziomego znakowania dróg w kolorze niebieskim. Ponadto w celu oznaczenia stanowiska postojowego przeznaczonego do wyłącznego użytkowania przez osoby niepełnosprawne, należy zastosować znak poziomy P-20 „koperta”, a wewnątrz „koperty” umieścić znak P-24.

Dodatkowo zgodnie z przekrojem normalnym nr 1 (Rys. 3.0) na miejscu postojowym należy zamontować separator parkingowy gumowy o długości minimum 1,8m z żółtymi odblaskami.

### **3.1 Konstrukcja nawierzchni**

Przyjęto następujące założenia do konstrukcji chodnika

- kostka betonowa - 8cm
- podsypka cementowo-piaskowa - 3cm
- podbudowa zasadnicza z mieszanki niezwiązanej z kruszywem C<sub>50/30</sub> - 15cm
- podłoże

**razem - 26cm**

### **3.2 Odwodnienie**

Wody opadowe z chodnika zostaną odprowadzone poprzez spadki podłużne i poprzeczne w kierunku zatoki postojowej i jezdni.

### **3.3 Urządzenia obce**

W rejonie projektowanego chodnika zlokalizowane są kable teletechniczne i elektroenergetyczne. Roboty w sąsiedztwie istniejącego uzbrojenia należy prowadzić ręcznie.

### **3.4 Niezinwentaryzowane sieci i drenaże**

Nie wyklucza się istnienia w terenie innych nie wykazanych na mapie urządzeń podziemnych, które nie były zgłoszone do inwentaryzacji. W przypadku napotkania na etapie robót budowlanych na niezainwentaryzowane urządzenia podziemne takie jak np. sieci lub drenaże należy je przebudować zgodnie z warunkami zarządcy.

### **3.5 Miejscowy Plan Zagospodarowania Przestrzennego**

Teren inwestycji nie jest objęty Miejscowym Planem Zagospodarowania Przestrzennego.

### **3.6 Obiekty pod ochroną konserwatorską**

W obrębie planowanych robót nie stwierdzono występowania obiektów budowlanych wpisanych do rejestru zabytków.

Uwaga: Na podstawie Ustawy z dnia 23 lipca 2003 r. o ochronie zabytków i opiece nad zabytkami (Dz.U. 2003 nr 162 poz. 1568) w przypadku odkrycia obiektu zabytkowego należy:

1. Wstrzymać wszelkie roboty mogące uszkodzić lub zniszczyć odkryty przedmiot,
2. Zabezpieczyć przedmiot i miejsce jego odkrycia,
3. Niezwłocznie zawiadomić właściwego Konserwatora Zabytków.

---

#### 4 UWAGI OGÓLNE DO PROJEKTU

- W przypadku wystąpienia różnic między poszczególnymi częściami dokumentacji (opis techniczny, rysunki, sst) należy zastosować rozwiązanie najbardziej korzystne pod względem jakości, trwałości obiektu budowlanego w uzgodnieniu z Inspektorem Nadzoru i Projektantem.
- Nie wyklucza się istnienia sieci uzbrojenia terenu nie ujętych w opracowaniu.
- W przypadku natrafienia i uszkodzenia podczas prac ziemnych na drenaż należy odtworzyć go na istniejących rzędnych i zgłosić do odbioru dla zarządcy.
- Przy wykonywaniu robót należy zawsze i bezwzględnie przestrzegać zaleceń technologicznych określonych przez producenta materiału. Zalecenia te zawarte są w kartach technicznych materiałów i opracowane przez jego producenta.
- Należy odtworzyć tereny przyległe w przypadku zniszczenia.
- Punkty osnowy geodezyjnej należy chronić przed zniszczeniem. Punkty osnowy geodezyjnej kolidujące z inwestycją należy przenieść/odnowić w porozumieniu z właściwym geodetą powiatowym zlecając prace uprawnionej jednostce wykonawstwa geodezyjnego. Wszelkie formalności i koszty związane z przeniesieniem/odnowieniem punktów osnowy geodezyjnej należą do Wykonawcy robót budowlanych.

Opracowała:  
mgr inż. Małgorzata Szulc

---

## 5 WARUNKI, UZGODNIENIA, OPINIE

**ZARZĄD POWIATU**  
w ZAMBROWIE  
18-300 Z a m b r ó w  
ul. Fabryczna 3  
IR.7021.1.4.2022

Zambrów, dnia 18.02.2022 r.

**Pan**  
**Damian Mielnik**  
**ul. Teatralna 4/1**  
**11-600 Węgorzewo**

Odpowiadając na pismo z dnia 31.01.2022 r. Zarząd Powiatu Zambrowskiego uzgadnia pozytywnie dokumentację projektową przebudowy dwóch miejsc parkingowych w ciągu ulicy Fabrycznej w Zambrowie do celów wykonania miejsca parkingowego dla osób niepełnosprawnych oraz dojścia do budynku Przedszkola Gminnego.

Ponadto opiniuje pozytywnie rozwiązania projektu zmiany stałej organizacji ruchu drogowego. Projekt organizacji ruchu drogowego do zatwierdzenia należy przedłożyć w formie papierowej w co najmniej dwóch egzemplarzach. Projekt winien zawierać opinię Komendy Powiatowej Policji w Zambrowie.

Z up. STAROSTY

*mgr Zbigniew Kłepiński*  
NACZELNIK WYDZIAŁU  
INFRASTRUKTURY I ROZWOJU

Sprawę prowadzi:  
Paweł Tabędzki  
Wydział Infrastruktury i Rozwoju  
tel. 86 271 24 18 wew. 112  
e-mail: [tpawel@powiatzambrowski.com](mailto:tpawel@powiatzambrowski.com)



Orange Polska  
Hurt  
Infrastruktura i Serwis Usług  
Zarządzanie Zasobami Infrastruktury  
i Obsługi Klienta  
ul. Chodźki 10, 20-093 Lublin  
tel.: 510 041 779

NPI  
Damian Mielnik  
ul. Teatralna 4/1  
11-600 Węgorzewo

Lublin, 4 marca 2022 r.

Numer pisma: TTISIKU-8151 /22/IB  
Temat: Przebudowa dwóch miejsc parkingowych w ciągu ulicy Fabrycznej w Zambrowie do celów wykonania miejsca parkingowego dla osób niepełnosprawnych oraz dojścia do budynku Przedszkola Gminnego

Szanowni Państwo,

Odpowiadając na wniosek z dnia 23 02 2022 r w związku z prośbą o uzgodnienie mapki sytuacyjnej do projektu :

„Przebudowa dwóch miejsc parkingowych w ciągu ulicy Fabrycznej w Zambrowie do celów wykonania miejsca parkingowego dla osób niepełnosprawnych oraz dojścia do budynku Przedszkola Gminnego ”

Uwaga:

Informujemy, że na przedmiotowym terenie zlokalizowana jest również infrastruktura innych operatorów. W związku z tym wszelkie prace związane z przebudową i zabezpieczeniem wspomnianej infrastruktury należy uzgadniać bezpośrednio z tymi operatorami.

informujemy, że uzgadniamy pozytywnie w zakresie istniejącej sieci telekomunikacyjnej eksploatowanej przez Orange Polska S.A .

Przy realizacji procesu budowy wymagane jest spełnienie następujących warunków, które są integralną częścią uzgodnienia:

1. Wykonawca jest zobowiązany zgłosić do ORANGE POLSKA S.A. prace w strefie sieci telekomunikacyjnej min. na 14 dni przed przystąpieniem do robót, powołując się na numer przedmiotowego pisma. Tryb i zasady zgłoszenia prac oraz wystąpienia o nadzór właścicielski dostępne są na stronie: [www.orange.pl/wniosekonadzor](http://www.orange.pl/wniosekonadzor). Wykonywanie prac na sieci ORANGE POLSKA S.A. bez zgłoszenia i nadzoru właścicielskiego jest naruszeniem własności ORANGE POLSKA S.A. i będzie zgłaszane organom ścigania. Zgłoszenie/Wniosek o nadzór właścicielski można przesłać ze strony [www.orange.pl/wniosekonadzor](http://www.orange.pl/wniosekonadzor) lub kierować na adres:

---

Orange Polska S.A.  
Obsługa Techniczna Klienta  
Wydział Utrzymania Usług i Infrastruktury  
00-549 Warszawa, ul. Piękna 19b  
e-mail: [DISU.RC\\_WUUiI\\_BIAL@orange.com](mailto:DISU.RC_WUUiI_BIAL@orange.com)

Powiadomienie powinno zawierać nazwę i adres wykonawcy prac oraz telefon kontaktowy.

2. **Roboty budowlano – montażowe w obrębie sieci telekomunikacyjnej wykonywać zgodnie z normami i przepisami obowiązującymi w budownictwie łączności ręcznie i pod nadzorem upoważnionego przedstawiciela ORANGE POLSKA S.A. Dostarczanie i Serwis Usług Obsługi Technicznej Klienta w Warszawie;**
3. Informujemy, że w obszarze działań inwestycyjnych mogą znajdować się elementy infrastruktury telekomunikacyjnej (kable szafy, puszkki) będące pod napięciem niebezpiecznym. Elementy te oznaczone są przywieszkami koloru czerwonego, zawierającymi informację o występowaniu napięcia niebezpiecznego. W dokumentacji projektowej należy umieścić Informację o możliwości występowania na trasie/w relacji projektowanego zasobu, elementów infrastruktury z napięciami niebezpiecznymi i konieczności zachowania szczególnych środków ostrożności podczas pracy na/w zbliżeniu z nimi. Osoby przystępujące do wykonywania prac na tak oznakowanych elementach infrastruktury w których występują napięcia niebezpieczne, powinny posiadać aktualne uprawnienia SEP (E) oraz zobowiązane są do przestrzegania Instrukcji BHP
4. **Lokalizację podziemnych urządzeń telekomunikacyjnych w terenie należy potwierdzić za pomocą przekopów kontrolnych ( w szczególności w pobliżu wykonywania barierek ochronnych), a w przypadku odkrycia w trakcie robót ziemnych urządzeń nienaniesionych na planie należy je zabezpieczyć na koszt inwestora i powiadomić przedstawiciela ORANGE POLSKA S.A. Dostarczanie i Serwis Usług Obsługi Technicznej Klienta w Warszawie ul. Piękna 19b; oraz inspektora nadzoru.**
5. Zachować minimalne przykrycie 0,7 mb- w przypadku wypłylenia- staraniem i na koszt inwestora dokonać pogłębienia. W miejscach zbliżeń i skrzyżowań z istniejącymi urządzeniami Orange Polska zachować normatywne odległości zgodnie z obowiązującym Rozporządzeniem Ministra Infrastruktury D.U nr 219 z 2005 poz. 1864 oraz normą zakładową ZN-15/OPL-004. Zabezpieczenie wszystkich elementów infrastruktury telekomunikacyjnej musi być realizowane zgodnie z wymaganiami Rozporządzenia Ministra Infrastruktury z dnia 26 października 2005r. Koszty zabezpieczenia ponosi naruszający stan istniejący
6. **W przypadku braku możliwości wykonania zabezpieczenia istniejącej sieci teletechnicznej wystąpić do Orange Polska S.A z wnioskiem o wydanie warunków technicznych na przełożenie sieci.**
7. Miejsca zbliżeń i skrzyżowań oraz elementy zanikowe sieci telekomunikacyjnej przed ich zasypaniem podlegają obowiązkowi zgłoszenia pracownikowi sprawującemu w imieniu Orange Polska nadzór nad realizowanymi pracami.
8. Po zakończeniu prac inwestor jest zobowiązany do pisemnego zgłoszenia z 14-dniowym wyprzedzeniem na adres podany w punkcie 1 niniejszego pisma – wykonane zadanie do odbioru technicznego w zakresie miejsc kolizyjnych z sieciami teletechnicznymi oraz otrzymania pisemnej akceptacji w formie protokołu odbioru lub notatki służbowej.



- 
9. W przypadku uszkodzenia lub kradzieży infrastruktury teletechnicznej, w szczególności w wyniku niedotrzymania wymagań i warunków określonych w niniejszym dokumencie, ORANGE POLSKA S.A., obciąży sprawcę pełnymi kosztami naprawy oraz odszkodowaniem za straty związane między innymi z wypłaconymi bonifikatami i karami wynikającymi z zawartych przez ORANGE POLSKA S.A umów z klientami, a także innymi karami administracyjnymi.  
Łączna wysokość roszczeń ORANGE POLSKA S.A w stosunku do sprawcy uszkodzenia może sięgać nawet kwoty kilkuset tysięcy złotych polskich;
10. Niniejsze uzgodnienie ważne jest jeden rok od daty jego wydania.

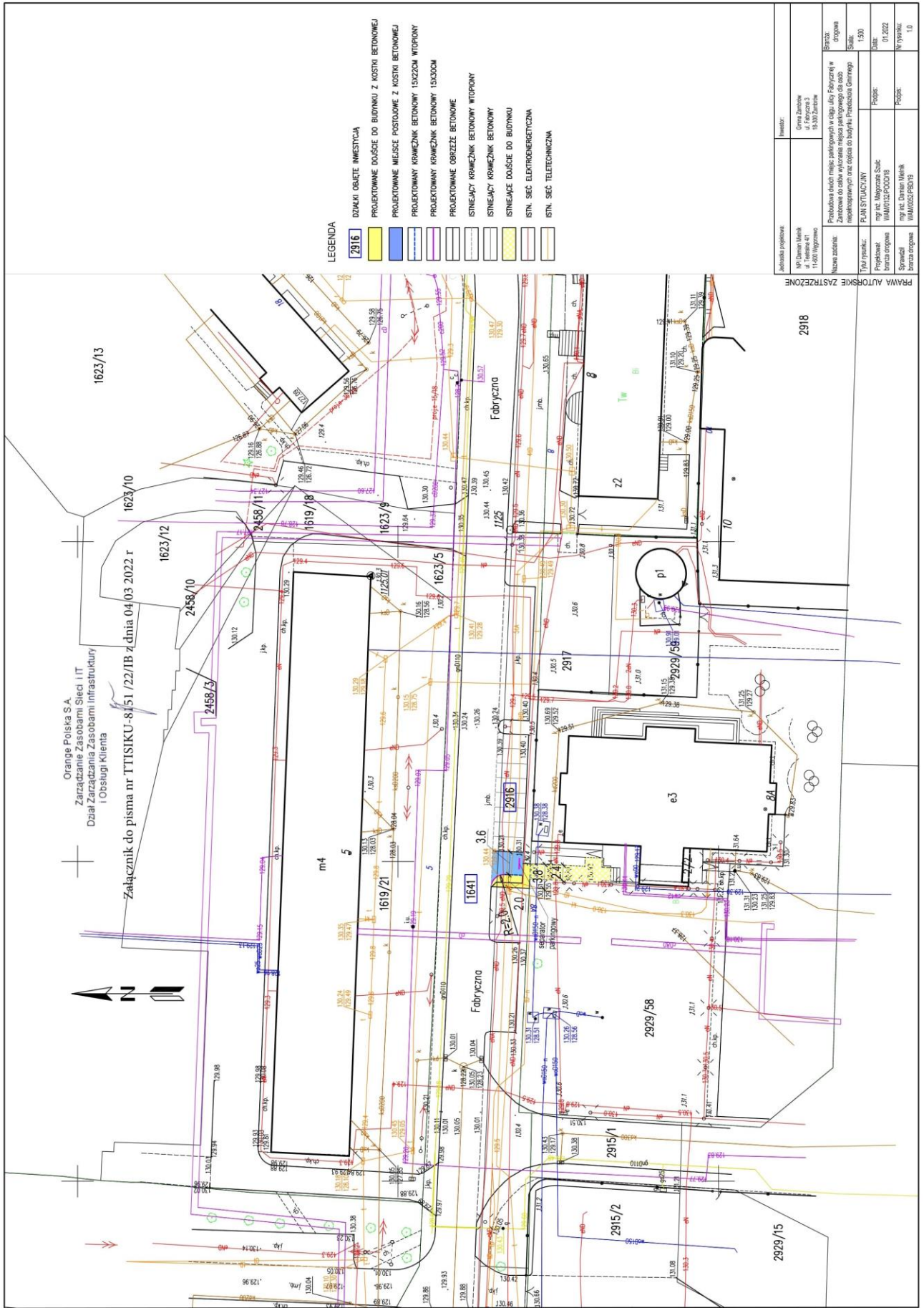
Za powyższe uzgodnienie zostanie pobrana opłata wg aktualnego cennika . Należność należy uregulować w terminie określonym na fakturze VAT, która zostanie przesłana odrębną korespondencją.

ORANGE POLSKA S.A. Dział Zarządzania Zasobami Infrastruktury i Obsługi Klienta otrzymał do celów służbowych 1 kpl. planów z przedmiotowego uzgodnienia.

Z poważaniem

Ireneusz Bartyka

Główny Specjalista  
Zarządzanie Zasobami Infrastruktury i Obsługi Klienta



Orange Polska S.A.  
Zarządzanie Zasobami Sieci I IT  
Dział Zarządzania Zasobami Infrastruktury  
i Obsługi Klienta

Załącznik do pisma nr TTISIKU-8/51/22/IB z dnia 04.03.2022 r

LEGENDA

- 2916 DZIAKI OBRĘT INWESTYCJA
- PROJEKTOWANE DOŁĄCZE DO BUDYNKU Z KOSTKI BETONOWEJ
- PROJEKTOWANE MIĘKISZE POKROJONE Z KOSTKI BETONOWEJ
- PROJEKTOWANY KRAMCZNIK BETONOWY 15X22CM WYPONY
- PROJEKTOWANE OBRZEŻE BETONOWE
- ISTNIEJĄCY KRAMCZNIK BETONOWY WYPONY
- ISTNIEJĄCY KRAMCZNIK BETONOWY
- ISTNIEJĄCE DOŁĄCZE DO BUDYNKU
- ISTN. SIĘĆ ELEKTROENERGETYCZNA
- ISTN. SIĘĆ TELEFONICZNA

Jednostka projektowa	Investor
191 Orange Polska ul. Fabryczna 3 11-800 Inowroclaw	Orange Zasilanie ul. Fabryczna 3 11-800 Inowroclaw
Nazwa zadania	Przebudowa dwóch miejsc parkingowych w sąsiedztwie Fabrycznej w Zakładzie do selektywnego zbierania odpadów komunalnych (zakład selektywnego zbierania odpadów komunalnych) oraz doposażenie budynku Pracowni Głównego Szefa
Tytuł projektu	PLAN SITUACYJNY
Projektant	mgr inż. Aleksandra Sokoł WAM/132/P/0001/18
Świadcząca firma	mgr inż. Damian Mielnik WAM/132/P/0001/18
Branoza	Prognoza
Skala	1:500
Data	01.2022
Nr projektu	1.0

PRAWA AUTORSKIE ZASTRZEŻENIE

2918



PGE Dystrybucja S.A.  
Oddział Białystok  
Rejon Energetyczny Łomża  
18-400 Łomża, ul. Al. Legionów 157  
tel.: (85) 740 50 00  
e-mail: SekretariatRE2.ob@pgedystrybucja.pl

Łomża, dn. 08.03.2022 r.  
L. dz. RE2/RM2/RK/1339/2022

**NPI Damian Mielnik  
ul. Teatralna 4/1  
11-600 Węgorzewo**


Adres koresp.: Damian Mielnik  
ul. Praska 4, 15-523 Grabówka

**Dotyczy: uzgodnienia projektu zagospodarowania nieruchomości przy ulicy Fabrycznej w Zambrowie.**

W odpowiedzi na pismo z dnia 22.02.2022 PGE Dystrybucja S.A. Oddz. Białystok Rejon Energetyczny Łomża uzgadnia projekt przebudowy miejsc parkingowych oraz dojścia do budynku Przedszkola Gminnego na niżej wymienionych warunkach:

1. Wykonawca robót ustali z RE Łomża termin wyłączenia kabli nN 0,4kV spod napięcia.
2. Prace ziemne w obrębie kabli należy prowadzić wyłącznie ręcznie po ich odłączeniu spod napięcia.
3. Dokonać korekty długości rur osłonowych na istniejących kablach – na kable założyć przepusty dwudzielne.
4. Powyższe prace powinien wykonać uprawniony wykonawca robót elektroenergetycznych. Wykonane prace (przed zasypaniem) zgłosić do odbioru w PE Zambrów ul. Elektryczna 12.
5. W projekcie wykonawczym budowy drogi opisać sposób zabezpieczenia kabla odnosząc się między innymi do istniejących i projektowanych rzędnych terenu.

Z poważaniem

PGE Dystrybucja S.A.  
Oddział Białystok  
Rejon Energetyczny Łomża  
  
Dyrektor  
Mariusz Zapert

W przypadku uwag lub wątpliwości prosimy o kontakt z Wydziałem Majątku Sieciowego  
tel. 85 740 50 00 wybór tonowy sprawy 6264

**Załączniki:**

- projekt zagospodarowania – 1 egz.
- przekroje – 2 egz.

PGE Dystrybucja Spółka Akcyjna z siedzibą w Lublinie, 20-340 Lublin, ul. Garbarska 21A, wpisana do rejestru przedsiębiorców prowadzonego przez Sąd Rejonowy Lublin-Wschód w Lublinie z siedzibą w Świdniku, VI Wydział Gospodarczy pod nr KRS: 0000343124, NIP: 946-25-93-855, REGON: 060552840, Kapitał zakładowy: 9 729 424 160 zł w pełni opłacony. Konto bankowe: Bank PEKAO S.A. o/Warszawa, Al. Jerozolimskie 2, 00-400 Warszawa, Nr 40 1240 6016 1111 0010 2859 5194, [www.pgedystrybucja.pl](http://www.pgedystrybucja.pl)

---

## 6 OŚWIADCZENIE

Oświadczamy, że projekt pod nazwą

**PRZEBUDOWA DWÓCH MIEJSC PARKINGOWYCH W CIĄGU ULICY FABRYCZNEJ W  
ZAMBROWIE DO CELÓW WYKONANIA MIEJSCA PARKINGOWEGO DLA OSÓB  
NIEPEŁNOSPRAWNYCH ORAZ DOJŚCIA DO BUDYNKU PRZEDSZKOLA GMINNEGO**

**Wykonany jest zgodnie z umową, obowiązującymi przepisami techniczno-budowlanymi,  
normami i wytycznymi oraz zasadami wiedzy technicznej**

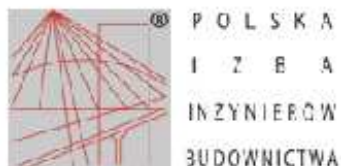
Projektant branży  
drogowej

mgr inż. Małgorzata Szulc  
upr. nr WAM/0132/POOD/18

Sprawdzający branży  
drogowej

mgr inż. Damian Mielnik  
upr. nr WAM/0052/PBD/19

## 7 KOPIE ZAŚWIADCZEŃ Z IZB BUDOWLANYCH ORAZ KOPIE DECYZJI O NADANIU UPRAWNIEŃ BUDOWLANYCH



**Zaświadczenie**  
o numerze weryfikacyjnym:  
**WAM-HZ9-I63-8XG \***

Pani Małgorzata Szulc o numerze ewidencyjnym WAM/BD/0008/19  
adres zamieszkania ul. Praska 4, 15-523 Grabówka  
jest członkiem Warmińsko-Mazurskiej Okręgowej Izby Inżynierów Budownictwa i posiada  
wymagane ubezpieczenie od odpowiedzialności cywilnej.  
Niniejsze zaświadczenie jest ważne do dnia 2022-03-31.

Zaświadczenie zostało wygenerowane elektronicznie i opatrzone bezpiecznym podpisem elektronicznym  
weryfikowanym przy pomocy ważnego kwalifikowanego certyfikatu w dniu 2021-04-06 roku przez:

Mariusz Dobrzeński, Przewodniczący Rady Warmińsko-Mazurskiej Okręgowej Izby Inżynierów Budownictwa.

(Zgodnie art. 3 ust 2 ustawy z dnia 18 września 2001 r. o podpisie elektronicznym [Dz. U. 2001 Nr 130 poz. 1450] dane w postaci elektronicznej opatrzone bezpiecznym podpisem elektronicznym weryfikowanym przy pomocy ważnego kwalifikowanego certyfikatu są równoważne pod względem skutków prawnych dokumentom opatrzonym podpisami własnoręcznymi.)

\* Weryfikację poprawności danych w niniejszym zaświadczeniu można sprawdzić za pomocą numeru weryfikacyjnego zaświadczenia na stronie Polskiej Izby Inżynierów Budownictwa [www.piib.org.pl](http://www.piib.org.pl) lub kontaktując się z biurem właściwej Okręgowej Izby Inżynierów Budownictwa.



WAM.OKK.U.75.18.213.18

Olsztyn, 27 grudnia 2018 r.

## DECYZJA

Na podstawie art. 24 ust.1 pkt 2 ustawy z dnia 15 grudnia 2000 r. o samorządach zawodowych architektów oraz inżynierów budownictwa (tj. Dz. U. z 2016 r. poz. 1725), art. 12 ust. 2 i ust. 3, **art. 12 ust. 4c pkt 1, art. 14 ust. 1 pkt 3b** ustawy z dnia 7 lipca 1994 r. Prawo budowlane (Dz. U. z 2018 r. poz. 1202 ze zm.) oraz **§ 10 i § 13 ust. 4** rozporządzenia Ministra Infrastruktury i Rozwoju z dnia 11 września 2014 r. w sprawie samodzielnych funkcji technicznych w budownictwie (Dz. U. z 2014 r. poz. 1278) i art. 104 ustawy z dnia 14 czerwca 1960 r. Kodeks postępowania administracyjnego (Dz. U. z 2018 r., poz. 2096 ze zm.), po ustaleniu, że spełnione zostały warunki w zakresie przygotowania zawodowego oraz po złożeniu egzaminu na uprawnienia budowlane z wynikiem pozytywnym,

**Pani MAŁGORZATA SZULC**  
magister inżynier budownictwa  
ur. dnia 11 czerwca 1984 r. w Białymstoku

otrzymuje

**UPRAWNIENIA BUDOWLANE**

**Nr ewid. WAM/ 0132 /POOD/18**

**DO PROJEKTOWANIA  
BEZ OGRANICZEŃ  
W SPECJALNOŚCI INŻYNIERYJNEJ DROGOWEJ**

## UZASADNIENIE

W związku z uwzględnieniem w całości żądania strony, na podstawie art. 107 § 4 K.p.a. odstępuje się od uzasadnienia decyzji. Zakres nadanych uprawnień budowlanych wskazano na odwrocie decyzji.

### Pouczenie:

- Zgodnie z art. 12 ust. 7 w/w ustawy Prawo budowlane – podstawę do wykonywania samodzielnych funkcji technicznych w budownictwie stanowi wpis, w drodze decyzji, do centralnego rejestru Głównego Inspektora Nadzoru Budowlanego oraz wpis na listę członków właściwej izby samorządu zawodowego, potwierdzony zaświadczeniem wydanym przez tę izbę, z określonym w nim terminem ważności.
- Od decyzji niniejszej służy odwołanie do Krajowej Komisji Kwalifikacyjnej Polskiej Izby Inżynierów Budownictwa w Warszawie, za pośrednictwem Okręgowej Komisji Kwalifikacyjnej Warmińsko – Mazurskiej Okręgowej Izby Inżynierów Budownictwa w Olsztynie, w terminie 14 dni od dnia jej doręczenia.
- Zgodnie z treścią art. 127a ustawy Kodeks postępowania administracyjnego (Dz. U. z 2018 r., poz. 2096 ze zm.): § 1. w trakcie biegu terminu do wniesienia odwołania strona może zrzec się prawa do wniesienia odwołania wobec organu administracji publicznej, który wydał decyzję; § 2. z dniem doręczenia organowi administracji publicznej oświadczenia o zrzeczeniu się prawa do wniesienia odwołania przez ostatnią ze stron postępowania, decyzja staje się ostateczna i prawomocna. W przypadku złożenia przez stronę oświadczenia o zrzeczeniu się prawa do odwołania od decyzji (określonego w § 2) stronie nie przysługuje prawo do odwołania się ani skargi do sądu administracyjnego.



### Skład orzekający Okręgowej Komisji Kwalifikacyjnej:

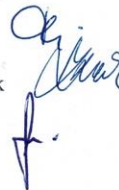
- mgr inż. Elżbieta Lasmanowicz
- mgr inż. Zbigniew Kazimierzczak
- mgr inż. Mariusz Iwanowicz

**Pani Małgorzata Szulc upoważniona jest:**

- I.** Na podstawie art. 12 ust. 1 pkt 1, art. 13 ust. 4 ustawy Prawo budowlane, w specjalności inżynierskiej drogowej bez ograniczeń do:
- a) projektowania, sprawdzania projektów architektoniczno-budowlanych i sprawowania nadzoru autorskiego,
  - b) sprawowania kontroli technicznej utrzymania obiektów budowlanych.
- II.** Na podstawie § 10 i § 13 ust. 4 rozporządzenia Ministra Infrastruktury i Rozwoju z dnia 11 września 2014 r. w sprawie samodzielnych funkcji technicznych w budownictwie (Dz. U. z 2014 r. poz. 1278) uprawnienia niniejsze uprawniają do:
- 1) sporządzania projektu zagospodarowania działki lub terenu, w zakresie specjalności niniejszych uprawnień,
  - 2) projektowania obiektu budowlanego, takiego jak:
    - a) droga w rozumieniu przepisów o drogach publicznych, z wyłączeniem drogowych obiektów inżynierskich oprócz przepustów;
    - b) droga dla ruchu i postoju statków powietrznych oraz przepust.

**Skład orzekający  
Okręgowej Komisji Kwalifikacyjnej:**

1. mgr inż. Elżbieta Lasmanowicz
2. mgr inż. Zbigniew Kazimierzak
3. mgr inż. Mariusz Iwanowicz

**Otrzymuje:**

1. Pani Małgorzata Szulc  
10-692 Olsztyn, ul. Mroza 21/79
2. Okręgowa Rada Izby
3. Główny Inspektor Nadzoru Budowlanego
4. a/a



### Zaświadczenie

o numerze weryfikacyjnym:

WAM-72F-69R-IB3 \*

Pan Damian Sebastian Mielnik o numerze ewidencyjnym WAM/BD/0104/18  
adres zamieszkania ul. Praska 4, 15-523 Grabówka  
jest członkiem Warmińsko-Mazurskiej Okręgowej Izby Inżynierów Budownictwa i posiada  
wymagane ubezpieczenie od odpowiedzialności cywilnej.  
Niniejsze zaświadczenie jest ważne do dnia 2022-08-31.

Zaświadczenie zostało wygenerowane elektronicznie i opatrzone bezpiecznym podpisem elektronicznym  
weryfikowanym przy pomocy ważnego kwalifikowanego certyfikatu w dniu 2021-09-07 roku przez:

Mariusz Dobrzeński, Przewodniczący Rady Warmińsko-Mazurskiej Okręgowej Izby Inżynierów Budownictwa.

(Zgodnie art. 5 ust 2 ustawy z dnia 18 września 2001 r. o podpisie elektronicznym (Dz. U. 2001 Nr 130 poz. 1450) dane w postaci  
elektronicznej opatrzone bezpiecznym podpisem elektronicznym weryfikowanym przy pomocy ważnego kwalifikowanego certyfikatu są  
równoważne pod względem skutków prawnych dokumentom opatrzonym podpisami własnoręcznymi.)

\* Weryfikację poprawności danych w niniejszym zaświadczeniu można sprawdzić za pomocą numeru weryfikacyjnego zaświadczenia na  
stronie Polskiej Izby Inżynierów Budownictwa [www.piib.org.pl](http://www.piib.org.pl) lub kontaktując się z biurem właściwej Okręgowej Izby Inżynierów  
Budownictwa.







WAM.OKK.U.38.19.51.19

Olsztyn, 04 czerwca 2019 r.

## DECYZJA

Na podstawie art. 24 ust. 1 pkt 2 ustawy z dnia 15 grudnia 2000 r. o samorządach zawodowych architektów oraz inżynierów budownictwa (tj. Dz. U. z 2016 r. poz. 1725), art. 12 ust. 2 i ust. 3, art. 12 ust. 4c pkt 1, art. 14 ust. 1 pkt 3b i art. 15a ust. 9 ustawy z dnia 7 lipca 1994 r. Prawo budowlane (Dz. U. z 2018 r. poz. 1202 ze zm.) oraz art. 104 ustawy z dnia 14 czerwca 1960 r. Kodeks postępowania administracyjnego (Dz. U. z 2018 r., poz. 2096 ze zm.), po ustaleniu, że spełnione zostały warunki w zakresie przygotowania zawodowego oraz po złożeniu egzaminu na uprawnienia budowlane z wynikiem pozytywnym,

**Pan DAMIAN SEBASTIAN MIELNIK**

magister inżynier budownictwa  
ur. dnia 27 lipca 1985 r. w Węgorzewie

otrzymuje

**UPRAWNIENIA BUDOWLANE**

Nr ewid. WAM/ 0052 /PBD/19

**DO PROJEKTOWANIA  
BEZ OGRANICZEŃ  
W SPECJALNOŚCI INŻYNIERYJNEJ DROGOWEJ**

**UZASADNIENIE**

W związku z uwzględnieniem w całości żądania strony, na podstawie art. 107 § 4 K.p.a. odstępuje się od uzasadnienia decyzji. Zakres nadanych uprawnień budowlanych wskazano na odwrocie decyzji.

**Pouczenie:**

- Zgodnie z art. 12 ust. 7 w/w ustawy Prawo budowlane – podstawę do wykonywania samodzielnych funkcji technicznych w budownictwie stanowi wpis, w drodze decyzji, do centralnego rejestru Głównego Inspektora Nadzoru Budowlanego oraz wpis na listę członków właściwej izby samorządu zawodowego, potwierdzony zaświadczeniem wydanym przez tę izbę, z określonym w nim terminem ważności.
- Od decyzji niniejszej służy odwołanie do Krajowej Komisji Kwalifikacyjnej Polskiej Izby Inżynierów Budownictwa w Warszawie, za pośrednictwem Okręgowej Komisji Kwalifikacyjnej Warmińsko – Mazurskiej Okręgowej Izby Inżynierów Budownictwa w Olsztynie, w terminie 14 dni od dnia jej doręczenia.
- Zgodnie z treścią art. 127a ustawy Kodeks postępowania administracyjnego (Dz. U. z 2018 r., poz. 2096 ze zm.): § 1. w trakcie biegu terminu do wniesienia odwołania strona może zrzec się prawa do wniesienia odwołania wobec organu administracji publicznej, który wydał decyzję; § 2. z dniem doręczenia organowi administracji publicznej oświadczenia o zrzeczeniu się prawa do wniesienia odwołania przez ostatnią ze stron postępowania, decyzja staje się ostateczna i prawomocna. W przypadku złożenia przez stronę oświadczenia o zrzeczeniu się prawa do odwołania od decyzji (określonego w § 2) stronie nie przysługuje prawo do odwołania się ani skargi do sądu administracyjnego.



**Skład orzekający**

**Okręgowej Komisji Kwalifikacyjnej:**

1. mgr inż. Elżbieta Lasmanowicz

2. mgr inż. Wojciech Dobrowolski

3. mgr inż. Mariusz Iwanowicz

**Pan Damian Sebastian Mielnik upoważniony jest:**

- I.** Na podstawie art. 12 ust. 1 pkt 1, art. 13 ust. 4 ustawy Prawo budowlane, w specjalności inżynierskiej drogowej bez ograniczeń do:
- a) projektowania, sprawdzania projektów architektoniczno-budowlanych i sprawowania nadzoru autorskiego,
  - b) sprawowania kontroli technicznej utrzymania obiektów budowlanych.
- II.** Na podstawie art. 15a ust. 1 ustawy Prawo budowlane uprawnienia budowlane do projektowania w odpowiedniej specjalności uprawniają do sporządzania projektu zagospodarowania działki lub terenu, w zakresie tej specjalności.
- III.** Na podstawie art. 15a ust. 9 ustawy Prawo budowlane uprawnienia niniejsze uprawniają do projektowania obiektu budowlanego, takiego jak:
- 1) droga w rozumieniu przepisów o drogach publicznych, z wyłączeniem drogowych obiektów inżynierskich oprócz przepustów;
  - 2) droga dla ruchu i postoju statków powietrznych oraz przepust.

**Skład orzekający****Okręgowej Komisji Kwalifikacyjnej:**

1. mgr inż. Elżbieta Lasmanowicz



2. mgr inż. Wojciech Dobrowolski



3. mgr inż. Mariusz Iwanowicz

**Otrzymuje:**

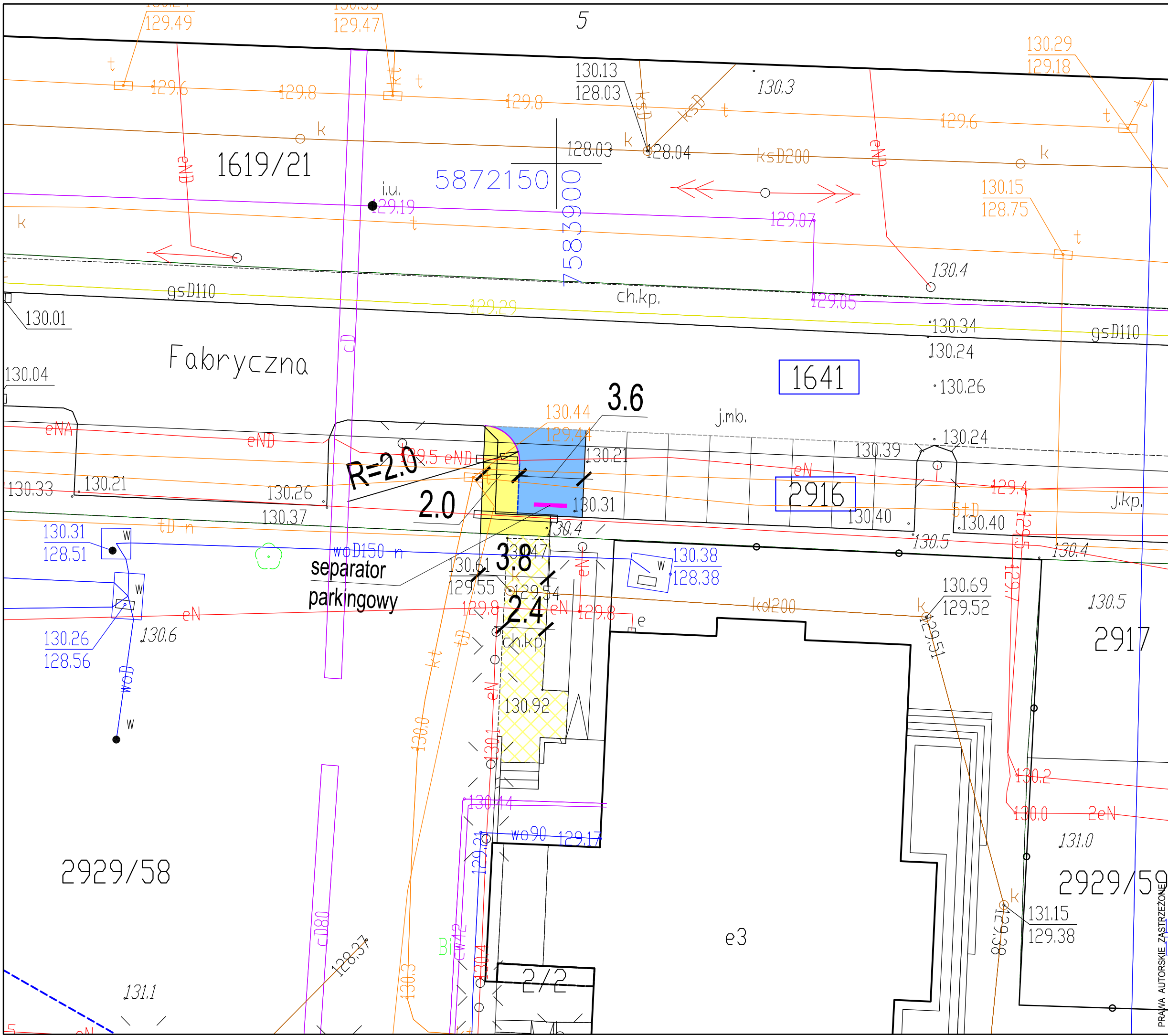
1. Pan Damian Sebastian Mielnik  
10-692 Olsztyn, ul. Mroza 21/79
2. Okręgowa Rada Izby
3. Główny Inspektor Nadzoru Budowlanego
4. a/a

---

## **CZĘŚĆ RYSUNKOWA**

- 1.0 Plan sytuacyjny skala 1:500
- 2.0 Plan sytuacyjny skala 1:200
- 3.0 Przekroje normalne skala 1:50
- 4.0 Szczegóły konstrukcyjne skala 1:20





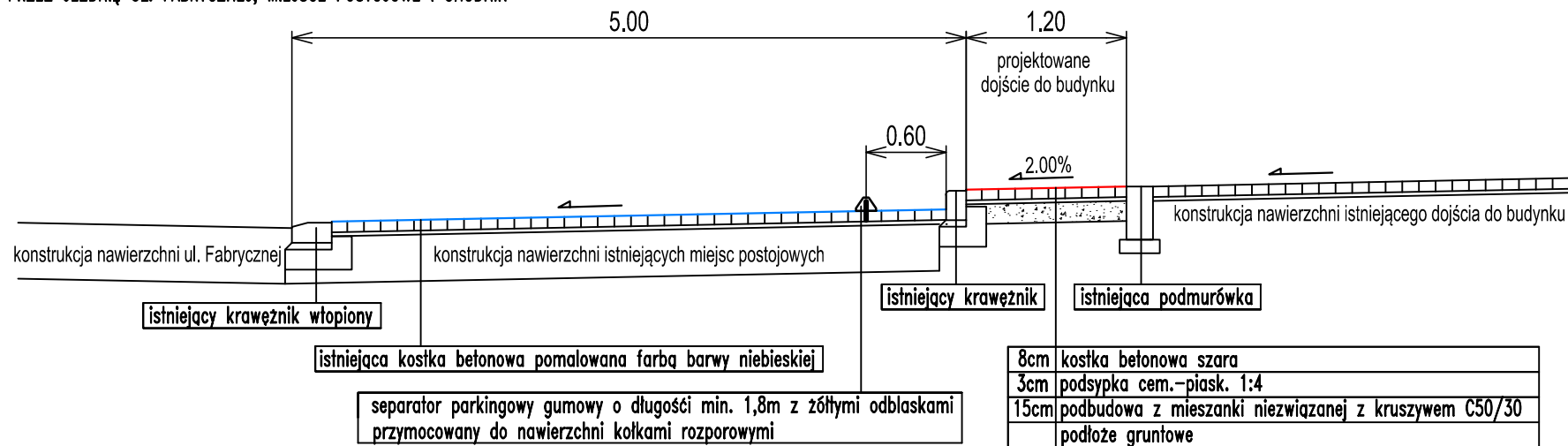
LEGENDA

- 2916 DZIAŁKI OBJĘTE INWESTYCJĄ
- PROJEKTOWANE DOJŚCIE DO BUDYNKU Z KOSTKI BETONOWEJ
- PROJEKTOWANE MIEJSCE POSTOJOWE Z KOSTKI BETONOWEJ
- PROJEKTOWANY KRAWĘŻNIK BETONOWY 15X22CM WTOPIONY
- PROJEKTOWANY KRAWĘŻNIK BETONOWY 15X30CM
- PROJEKTOWANE OBRZEŻE BETONOWE
- ISTNIEJĄCY KRAWĘŻNIK BETONOWY WTOPIONY
- ISTNIEJĄCY KRAWĘŻNIK BETONOWY
- ISTNIEJĄCE DOJŚCIE DO BUDYNKU
- ISTN. SIĘĆ ELEKTROENERGETYCZNA
- ISTN. SIĘĆ TELETECHNICZNA
- PROJEKTOWANA RURA OSŁONOWA DWUDZIELNA

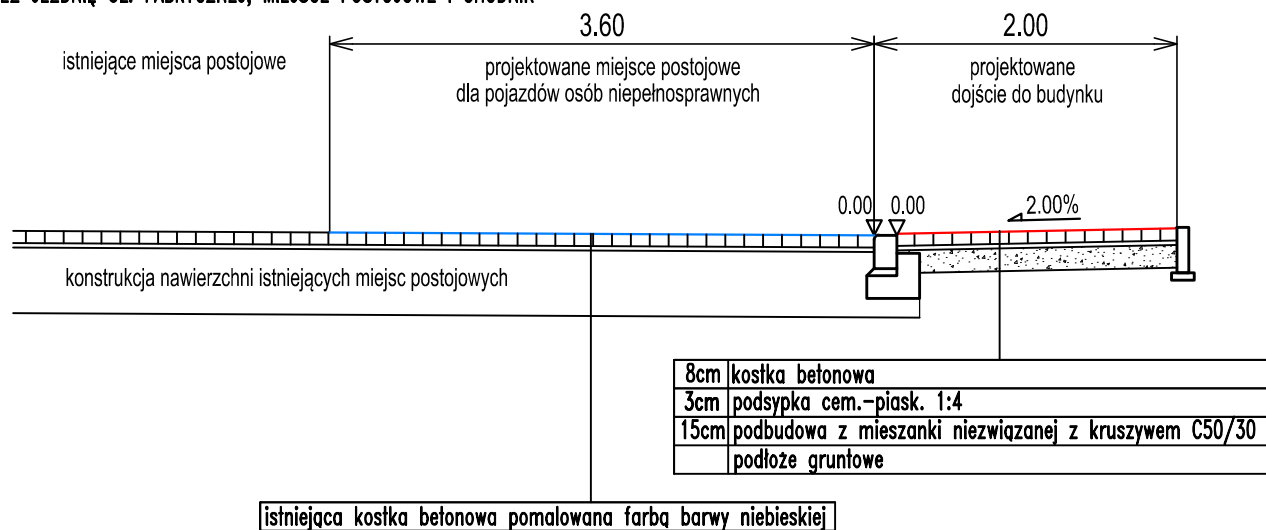
PRAWA AUTORSKIE ZASTRZEŻONE

Jednostka projektowa:		Inwestor:	
NPI Damian Mielnik ul. Teatralna 4/1 11-600 Węgorzewo		Gmina Zambrów ul. Fabryczna 3 18-300 Zambrów	
Nazwa zadania:	Przebudowa dwóch miejsc parkingowych w ciągu ulicy Fabrycznej w Zambrowie do celów wykonania miejsca parkingowego dla osób niepełnosprawnych oraz dojścia do budynku Przedszkola Gminnego	Branża:	drogowa
Tytuł rysunku:	PROJEKT ZAGOSPODAROWANIA TERENU	Skala:	1:200
Projektował:	mgr inż. Małgorzata Szulc WAM/0132/POOD/18	Podpis:	Data: 01.2022
Sprawił:	mgr inż. Damian Mielnik WAM/0052/PBD/19	Podpis:	Nr rysunku: 2.0

**PRZEKRÓJ NORMALNY NR 1  
PRZEZ JEZDNIĘ UL. FABRYCZNEJ, MIEJSCE POSTOJOWE I CHODNIK**



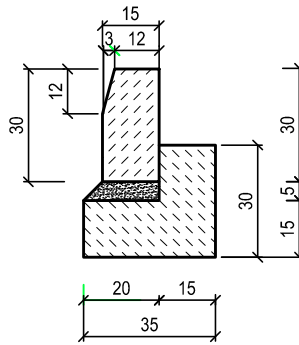
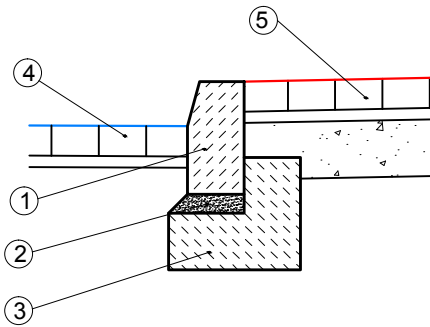
**PRZEKRÓJ NORMALNY NR 2  
PRZEZ JEZDNIĘ UL. FABRYCZNEJ, MIEJSCE POSTOJOWE I CHODNIK**



PRAWA AUTORSKIE ZASTRZEŻONE	Jednostka projektowa:		Inwestor:	
	NPI Damian Mielnik ul. Teatralna 4/1 11-600 Węgorzewo		Gmina Zambrów ul. Fabryczna 3 18-300 Zambrów	
	Nazwa zadania:	Przebudowa dwóch miejsc parkingowych w ciągu ulicy Fabrycznej w Zambrowie do celów wykonania miejsca parkingowego dla osób niepełnosprawnych oraz dojścia do budynku Przedszkola Gminnego		Branża: drogowa
	Tytuł rysunku:	PRZEKROJE NORMALNE		Skala: 1:50
	Projektował: branża drogowa	mgr inż. Małgorzata Szulc WAM/0132/POOD/18	Podpis:	Data: 01.2022
	Sprawdził: branża drogowa	mgr inż. Damian Mielnik WAM/0052/PBD/19	Podpis:	Nr rysunku: 3.0

# KRAWĘŻNIKI BETONOWE NA ŁAWACH

-15x30x100 na ławie betonowej z oporem

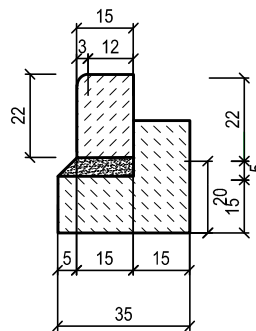
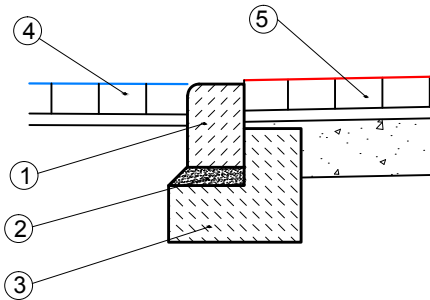


1. Krawężnik betonowy 15x30x100
2. Podsyпка cementowo-piaskowa
3. Ława betonowa C12/15
4. Nawierzchnia miejsca postojowego
5. Nawierzchnia chodnika

Stosować na odcinkach zgodnie z planem sytuacyjnym:  
- przyjąć wysokość w świetle +12 cm.

# KRAWĘŻNIKI BETONOWE WTOPIONE NA ŁAWACH

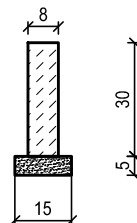
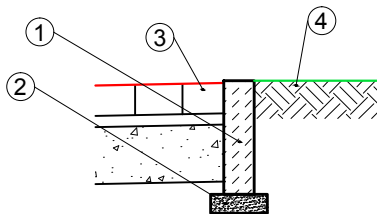
- 15x22x100 na ławie betonowej z oporem



1. Krawężnik betonowy najazdowy
2. Podsyпка cementowo-piaskowa
3. Ława betonowa C12/15
4. Nawierzchnia miejsca postojowego
5. Nawierzchnia chodnika

Stosować na odcinkach zgodnie z planem sytuacyjnym:  
- przyjąć wysokość w świetle 0-2cm - zgodnie z przekrojami

# OBRZEŻA BETONOWE



1. Obrzeże chodnikowe bet. 8x30x100
2. Podsyпка cementowo-piaskowa
3. Nawierzchnia chodnika
4. Zieleń

PRAWA AUTORSKIE ZASTRZEŻONE

Jednostka projektowa:		Inwestor:	
NPI Damian Mielnik ul. Teatralna 4/1 11-600 Węgorzewo		Gmina Zambrów ul. Fabryczna 3 18-300 Zambrów	
Nazwa zadania:	Przebudowa dwóch miejsc parkingowych w ciągu ulicy Fabrycznej w Zambrowie do celów wykonania miejsca parkingowego dla osób niepełnosprawnych oraz dojścia do budynku Przedszkola Gminnego		Branża: drogowa
Tytuł rysunku:	SZCZEGÓŁY KONSTRUKCYJNE		Skala: 1:20
Projektował: branża drogowa	mgr inż. Małgorzata Szulc WAM/0132/POOD/18	Podpis:	Data: 01.2022
Sprawił: branża drogowa	mgr inż. Damian Mielnik WAM/0052/PBD/19	Podpis:	Nr rysunku: 4.0