

SPECYFIKACJA TECHNICZNA

dla zadania

„Opracowanie dokumentacji projektowej dla rozbudowy drogi wojewódzkiej Nr 801 na odcinku od km 64+945 do km 65+600 w miejscowości Samogoszcz / Podlęż, gmina Maciejowice, powiat garwoliński.”

Spis treści

1. Przedmiot zamówienia	4
2. Stan istniejący drogi	4
2.1. Droga wojewódzka Nr 801	4
3. Założenia projektowe i wytyczne do projektowania.....	5
3.1. Dokumentacja projektowa	5
3.2. Konstrukcje nawierzchni drogi	5
3.3. Skrzyżowania	6
3.4. Pola widoczności	6
3.5. Drogowe obiekty inżynierskie	6
3.6. Obsługa terenów przyległych.....	6
3.7. Zastosowanie miejscowych planów zagospodarowania przestrzennego.....	7
3.8. Kolizje z infrastrukturą.....	7
3.9. Odwodnienie.....	7
3.10. Urządzenia ochrony środowiska i zieleń	8
3.11. Rozwiązania związane z utrzymanie stałej organizacji ruchu	8
3.12. Sygnalizacja świetlna	8
3.13. Stosowanie barier ochronnych na drogowych obiektach inżynierskich	9
3.14. Oświetlenie	10
3.15. Kanały technologiczne	10
4. Przebieg procesu projektowego	12
4.1. Zbieranie danych i materiałów wyjściowych do projektowania.....	12
4.2. Pomiary, badania, ekspertyzy, ocena stanu technicznego, inwentaryzacje.....	12
4.2.1. Inwentaryzacje i ocena stanu istniejącego	13
4.2.2. Badania geotechniczne.....	14
4.2.3. Uwarunkowania terenowe związane z odwodnieniem drogi	14
4.2.4. Pomiar ruchu	14
4.2.5. Mapa do celów projektowych.....	15
4.3. Wstępne rozwiązania projektowe.....	16
4.4. Udział społeczeństwa w procesie projektowym	17
4.5. Rady techniczne	17
4.5.1. I Rada Techniczna.....	17
4.5.2. II Rada Techniczna.....	18
4.5.3. Dodatkowe Rady Techniczne	18
4.6. Spotkanie pomiędzy Zamawiającym a Wykonawcą	18
4.6.1. I spotkanie pomiędzy Zamawiającym a Wykonawcą.....	18
4.6.2. II spotkanie pomiędzy Zamawiającym a Wykonawcą.....	18
4.6.3. III spotkanie pomiędzy Zamawiającym a Wykonawcą.....	19
4.6.4. Robocze spotkania pomiędzy Zamawiającym a Wykonawcą	19
4.7. Zgodność rozwiązań projektowych z przepisami techniczno-budowlanymi.....	19
4.8. Zbiorcze zestawienie kosztów	19
4.9. Uzgodnienia i opinie	19
4.10. Decyzje administracyjne	21
5. Skład dokumentacji projektowej	22
5.1. Dokumentacja geotechniczna o ocena gruntów podłoża	22
5.2. Załączniki do wniosku o wydanie decyzji o środowiskowych uwarunkowaniach	22
5.2.1. Karta informacyjna przedsięwzięcia	22
5.2.2. Raport o oddziaływaniu przedsięwzięcia na środowisko.....	23
5.3. Załączniki do wniosku o wydanie zgody wodnoprawnej	23
5.4. Załączniki do wniosku o wydanie decyzji o zezwoleniu na realizację inwestycji drogowej.....	23

5.4.1.	Projekt budowlany	24
5.4.2.	Projekt rozbiórki	26
5.4.3.	Mapy zawierające projekty podziałów nieruchomości	27
5.4.4.	Dokumenty do przeprowadzenia ponownej oceny oddziaływania przedsięwzięcia na środowisku	27
5.4.5.	Opinie, uzgodnienia, warunki techniczne i decyzje administracyjne	28
5.5.	Projekt stałej organizacji ruchu	28
5.6.	Projekt wykonawczy	28
5.7.	Specyfikacje techniczne wykonania i odbioru robót.....	29
5.8.	Kosztorys inwestorski.....	29
6.	Harmonogram realizacji umowy	29
7.	Termin wykonania przedmiotu umowy	30
8.	Forma opracowań projektowych i sposób ich przekazywania	31
9.	Odbiory	32
9.1.	Odbiór częściowy.....	32
9.2.	Odbiór przedmiotu umowy	33
10.	Płatności.....	33
11.	Ogólne wymagania dla Wykonawcy	33

1. Przedmiot zamówienia

Przedmiotem zamówienia jest opracowanie dokumentacji projektowej, specyfikacji technicznych wykonania i odbioru robót budowlanych oraz uzyskanie w imieniu Zamawiającego wymaganych przepisami decyzji, opinii, uzgodnień, a w szczególności:

- zgody wodnoprawnej (w rozumieniu ustawy Prawo wodne);
- decyzji o zezwoleniu na realizację inwestycji drogowej,

dla rozbudowy drogi wojewódzkiej Nr 801 na odcinku od km 64+945 do km 65+600 w miejscowości Samogoszcz / Podłęż, gmina Maciejowice, powiat garwoliński.

Zamawiający informuje, iż przedmiot niniejszego zamówienia będzie służył Zamawiającemu do opisu zamówienia na roboty budowlane i powinien być kompletny z punktu widzenia tego celu, oraz zgodny z ustawą z dnia 11 września 2019 r. Prawo zamówień publicznych (t. j. Dz.U. 2022 r., poz. 1710 ze zm.).

2. Stan istniejący drogi

2.1. Droga wojewódzka Nr 801

Droga wojewódzka Nr 801 na przedmiotowym odcinku:

- klasa drogi GP;
- szerokość jezdni: 7 m;
- na fragmencie odcinka chodnik odsunięty od jezdni o szer. 1,5 m (strona lewa);
- na fragmencie odcinka pobocze z kostki kamiennej o szer. 1,0-1,2 m (strona lewa);
- na części odcinka rów odwadniający (strona lewa);
- szerokość pobocza gruntowego 1,5 – 3,0 (strona lewa i prawa);
- ruch drogowy: GPR 2020:

Nr punktu pom.	Nr drogi	SDR	motocykle	Samochody osobowe	Lekkie samochody ciężarowe	Samochody ciężarowe bez przyczep	Sam. Ciężarowe z przyczepami	Autobusy	Ciągniki rolnicze
		pojazdy na dobę							
14248	801	3635	51	3025	356	77	105	16	5

- punkty charakterystyczne drogi:
 - 64+948 – str. L – skrzyżowanie z drogą gminną;
 - 65+035 – przepust Ø 80 cm;
 - 65+058 – str. P – koniec chodnika i koniec pobocza z kostki kamiennej;
 - 65+086 – str. P – przystanek komunikacyjny;
 - 65+218 – str. L – początek rowu;
 - 65+408 – str. P – skrzyżowanie z drogą wojewódzką 736;
 - 65+430 – przejście dla pieszych;
 - 64+492 – str. L – wiata przystankowa;
 - 64+496 – str. L – przystanek komunikacyjny;
 - 65+594 – str. P – skrzyżowanie z drogą gminną;
- jest przedmiotem umowy nr 3/1.1/2023/PR z dnia 23.03.2023 r. w sprawie pomocy rzeczowej oraz określenia ramowych zasad współpracy i wzajemnych zobowiązań dla realizacji zadania przebudowy drogi wojewódzkiej nr 801 w zakresie budowy chodnika od km ok. 65+595 do km ok. 66+420 w miejscowości Podłęż, gmina Maciejowice, zawartej pomiędzy Województwem Mazowieckim a Gminą Maciejowice;
- jest do dnia 23.12.2025 r. objęta gwarancją wykonanego remontu (odcinek remontu od 62+550 do km 65+177). Na odcinku od km 64+945 do km 65+177, tj. planowanej rozbudowy, wykonany został remont:
 - jezdni;
 - chodnika str. P do km 65+113;
 - pobocza z kostki kamiennej str. P (na wysokości chodnika);

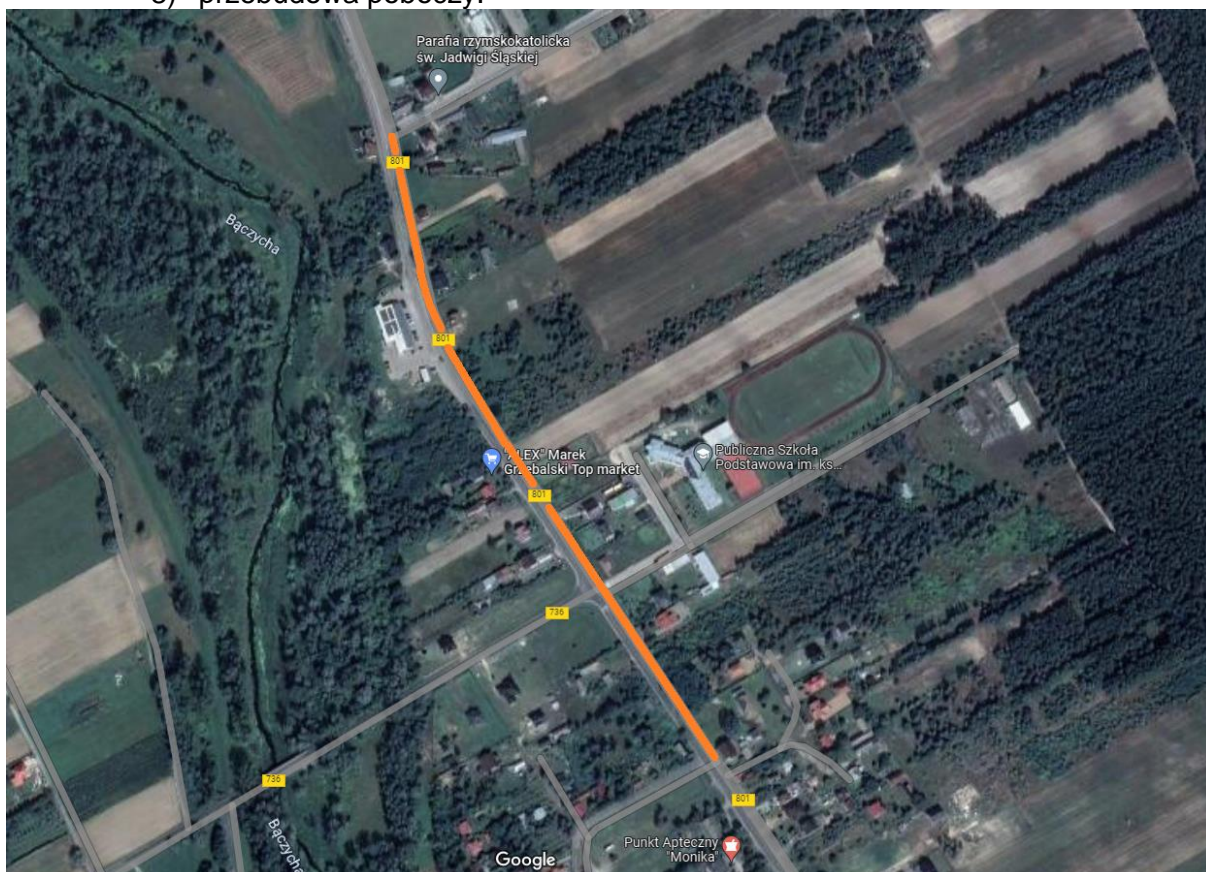
- pobocze z kruszywa str. P od km 65+113;
- pobocze z kruszywa str. L.

3. Założenia projektowe i wytyczne do projektowania

3.1. Dokumentacja projektowa

Wstępne założenia projektowe rozbudowy DW 801:

- 1) remont jezdni;
- 2) budowa obustronnych dróg dla pieszych (chodników);
- 3) wyznaczenie dodatkowych przejść dla pieszych na skrzyżowaniach;
- 4) rozbudowa/przebudowa skrzyżowań (opcjonalnie, jeśli wyznaczenie przejść dla pieszych będzie wymagało rozbudowy/przebudowy skrzyżowania);
- 5) budowa/przebudowa urządzeń do odwodnienia;
- 6) przebudowa zjazdów;
- 7) budowa peronów/zatok autobusowych w miejscu istniejących przystanków komunikacyjnych;
- 8) przebudowa poboczy.



Rys. mapa pogładowa zakresu rozbudowy DW 801 w m. Samogórz/Podłęże, gmina Maciejowice.

3.2. Konstrukcje nawierzchni drogi

Konstrukcję nawierzchni drogi należy zaprojektować zgodnie z obowiązującymi przepisami, w szczególności zgodnie z rozporządzeniem Ministra Infrastruktury z dnia 24 czerwca 2022 r. w sprawie przepisów techniczno-budowlanych dotyczących dróg publicznych (Dz. U. z 2022 r., poz. 1518), oraz poniższymi założeniami: projektując konstrukcję nawierzchni należy uwzględnić Katalog konstrukcji, zamieszczony na stronie internetowej Zamawiającego www.mzdw.pl.

Wykonawca powinien uzyskać od Zamawiającego uzgodnienie konstrukcji nawierzchni drogi wojewódzkiej (w szczególności jezdni, zjazdów, dróg dla pieszych, dróg dla rowerów, dróg dla pieszych i rowerów, zatoki autobusowej, nawierzchni na drogowych obiektach inżynierskich). O wymianie konstrukcji nawierzchni na katalogową decyduje Zamawiający.

3.3. Skrzyżowania

Wykonawca zobowiązany jest zaprojektować skrzyżowania realizując je w zakresie niezbędnym do prawidłowego funkcjonowania układu dróg publicznych.

Wykonawca przeanalizuje i przedstawi planowaną lokalizację skrzyżowań drogi wojewódzkiej z istniejącym układem dróg publicznych.

W przypadku zaistnienia konieczności zaprojektowania nowych skrzyżowań, Wykonawca zaprojektuje takie skrzyżowania po uprzednich ustaleniach z Zamawiającym co do zasadności ich budowy oraz parametrów.

Wykonawca zobowiązany jest do uzgodnienia z Zamawiającym zakresu i formy przebudowy istniejących skrzyżowań, a także do uzgodnienia zmian na każdym etapie projektowania.

Wykonawca ma obowiązek przedstawić wykaz projektowanych i istniejących skrzyżowań wraz ze skrzyżowaniami poprzedzającymi z każdej strony zakres inwestycji.

3.4. Pola widoczności

W ramach opracowania dokumentacji technicznej wykonawca ma obowiązek przedstawić do uzgodnienia projekt zagospodarowania terenu z naniesionymi polami widoczności zgodnie z Działem III Rozdziałem 6 rozporządzeniem Ministra Infrastruktury z dnia 24 czerwca 2022 r. w sprawie przepisów techniczno-budowlanych dotyczących dróg publicznych (Dz. U. z 2022 r., poz. 1518) oraz zgodnie z wytycznymi (WR-D) rekomendowanymi przez ministra właściwego ds. transportu.

3.5. Drogowe obiekty inżynierskie

Dokumentacja projektowa powinna przewidywać: remont, przebudowę, rozbudowę, rozbiórkę bądź budowę nowych drogowych obiektów inżynierskich, z uwzględnieniem oceny ich stanu technicznego, zaleceń przeglądów obiektów oraz uwarunkowań terenowych i projektowych z uwzględnieniem dostosowania projektowanego obiektu do klasy obciążenia odpowiedniej dla klasy drogi.

Światło obiektu inżynierskiego należy uzgodnić z zarządcą cieku wodnego, zarządcą linii kolejowej, zarządcą drogi bądź innym właściwym zarządcą oraz z Zamawiającym.

Wykonawca zobowiązany jest wyznaczyć wojskową klasę obciążenia (klasy MLC) dla ruchu jednokierunkowego kolumny pojazdów kołowych i gąsienicowych oraz dla ruchu dwukierunkowego kolumn pojazdów kołowych i gąsienicowych zgodnie z Zarządzeniem nr 38 Ministra Infrastruktury w sprawie wyznaczania wojskowej klasyfikacji obciążenia obiektów mostowych usytuowanych w ciągach dróg publicznych (Dziennik Urzędowy Ministra Infrastruktury Nr 13 z dnia 28.10.2010 r.).

3.6. Obsługa terenów przyległych

Sposób obsługi komunikacyjnej terenów przyległych do pasa drogowego należy zaprojektować zgodnie z przepisami.

Każda z działek, która będzie położona w bezpośrednim sąsiedztwie dróg wojewódzkich musi zostać przeanalizowana przez Wykonawcę pod kątem obecnej i docelowej obsługi komunikacyjnej.

Analizą powinny zostać objęte: układ ewidencyjny działek, ustanowione służebności gruntowe przechodu i przejazdu, decyzje podziałowe (w szczególności decyzje wydane na

podstawie obowiązujących miejscowych planów zagospodarowania przestrzennego). Analiza winna uwzględniać wyniki przeprowadzonej komisyjnej inwentaryzacji istniejących zjazdów.

Analiza powinna zostać wykonana na kopii mapy zasadniczej z nakładką ewidencyjną obejmującej cały obszar (powierzchnię) działek ewidencyjnych, na których przewiduje się realizację dróg wojewódzkich oraz działek przyległych do projektowanego pasa drogowego.

Analiza powinna zawierać jednoznaczne wskazania Wykonawcy odnośnie obsługi komunikacyjnej działek przyległych do dróg wojewódzkich z uwzględnieniem obowiązujących w tym zakresie przepisów.

3.7. Zastosowanie miejscowych planów zagospodarowania przestrzennego

Wykonawca powinien przedłożyć Zamawiającemu wypisy i wyrisy z miejscowych planów zagospodarowania przestrzennego dla terenu dróg wojewódzkich oraz terenów przyległych, wydane przez właściwe organy. **Granice pasa drogowego ustalone planem miejscowym Wykonawca powinien uwidocznic na rysunkach przedstawiających rozwiązania projektowe.**

Rozwiązania projektowe drogi powinny uwzględniać w maksymalnym stopniu ustalenia miejscowych planów zagospodarowania przestrzennego. Ewentualne odstępstwa od ustaleń miejscowego planu zagospodarowania przestrzennego Wykonawca zobowiązany jest ustalić z Zamawiającym.

3.8. Kolizje z infrastrukturą

Rozwiązania projektowe powinny zostać w maksymalnym stopniu dostosowane do warunków terenowych i istniejącego zagospodarowania terenu.

Rozwiązania projektowe powinny minimalizować ingerencję w istniejące zagospodarowanie tj. w obiekty małej architektury, ogrodzenia, kapliczki, pomniki, elementy o wybitnych walorach przyrodniczych bądź kulturowych, zabytki itp.

W uzasadnionych przypadkach dokumentacja projektowa powinna przewidywać usunięcie kolizji projektowanej drogi z urządzeniami infrastruktury i obiektami budowlanymi, a także innymi elementami zagospodarowania terenu.

Zakres kolizji z wszelkimi elementami zagospodarowania terenu należy ustalić z Zamawiającym przed wystąpieniem o warunki ich przebudowy (lub rozbiórki i budowy w nowej lokalizacji).

Podczas sporządzania rozwiązań projektowych drogi i rozwiązań projektowych ewentualnej przebudowy urządzeń i obiektów kolidujących z drogą wojewódzką należy kierować się zasadą optymalizacji kosztów i minimalizacji zakresu.

Dla sporządzonych rozwiązań projektowych Wykonawca zobowiązany jest określić szacunkowe koszty przebudowy (lub rozbiórki i budowy) urządzeń i obiektów kolidujących z projektowaną drogą.

W projektach usunięcia kolizji z urządzeniami infrastruktury technicznej i obiektami budowlanymi powinny być zachowane dotychczasowe właściwości użytkowe i parametry techniczne przebudowywanych urządzeń. W przypadku obcych sieci Wykonawca ma obowiązek wystąpić do Gestorów sieci o dokładną inwentaryzację z podziałem na elementy wykonane przez i po roku 2003.

3.9. Odwodnienie

Rozwiązania projektowe odwodnienia drogi należy przyjąć jako powierzchniowe z ewentualnym podczyszczaniem ścieków deszczowych, ewentualnie kanalizację deszczową w uzasadnionych przypadkach i kierując się poniższymi zasadami:

- optymalizacją kosztów budowy projektowanych urządzeń;
- należy dobierać urządzenia o niskich kosztach eksploatacji, przy czym zabronione jest stosowanie studni z tworzyw sztucznych w obrębie jezdni;

- kształt zbiornika należy dostosować do granic działek ewidencyjnych, przy zastosowaniu zasady minimalizacji zajętości terenu i uzgodnić z Zamawiającym;
- należy dążyć do projektowania systemu odwodnienia dostosowanego do potrzeb odwodnienia drogi wojewódzkiej, ograniczając korzystanie z obcych urządzeń podczas zrzutu wód do odbiorników.

Sposób odwodnienia drogi należy ustalić z Zamawiającym przed wystąpieniem o warunki zrzutu wód do odbiorników bądź przed innymi wystąpieniami do podmiotów zewnętrznych.

Odwodnienie należy zaprojektować w oparciu o plany warstwicowe dróg i skrzyżowań.

3.10. Urządzenia ochrony środowiska i zieleń

Dokumentacja projektowa powinna przewidywać zastosowanie urządzeń ochrony środowiska przewidzianych przepisami oraz takich, do których zastosowania Zamawiający zostanie zobowiązany przez właściwe organy.

Należy dążyć do ograniczenia wycinki drzew do minimum niezbędnego ze względu na kolizje z projektowaną drogą oraz ze względów bezpieczeństwa ruchu. W przypadku nałożenia przez właściwy organ konieczności wykonania nowych nasadzeń drzew i krzewów – należy dodatkowo oprócz opinii Zamawiającego uzyskać opinię odpowiednich gmin.

Należy unikać projektowania wąskich pasów zieleni trudnych do utrzymania.

Należy chronić obiekty o wybitnych walorach przyrodniczych objętych ochroną. Lokalizację tych obiektów należy wskazać w opracowaniach projektowych.

3.11. Rozwiązania związane z utrzymanie stałej organizacji ruchu

Oznakowanie pionowe umieszczone na wysepkach i w miejscach potencjalnie narażonych na uderzenia pojazdów w tym narażone na kolizje z pojazdami o nienormatywnych gabarytach należy wyposażać w gniazda uniwersalne. Typ – rodzaj przyjętych rozwiązań oraz ich lokalizację uzgodnić z Zamawiającym. Gniazdo powinno posiadać komorę mocującą oraz śruby dokręcające słupek w gnieździe.

3.12. Sygnalizacja świetlna

Dokumentacja projektowa winna przewidywać budowę sygnalizacji świetlnej, jeżeli taka konieczność wynikać będzie z analizy warunków i bezpieczeństwa ruchu. Program sygnalizacji świetlnej jest elementem stałej organizacji ruchu.

Warunki techniczne do budowy sygnalizacji świetlnej:

- Konstrukcje wsporcze - maszty niskie MS przystosowane do dwupunktowego mocowania, na fundamentach prefabrykowanych z konsolami pojedynczymi lub podwójnymi, mocowane bezpośrednio na masztach. Maszty należy wykonać z rur aluminiowych albo stalowych ocynkowanych lub zabezpieczonych inną techniką posiadającą minimum 5 letni okres gwarantowanej wytrzymałości;
- Konstrukcję wsporcze należy lokalizować w gniazdach uniwersalnych umożliwiających łatwy demontaż uszkodzonej infrastruktury;
- Stosować typowe latarnie sygnalizacyjne LED mocowane na masztach MS lub MSŁ. Nie dopuszcza się mocowania latarni na konstrukcjach obcych użytkowników (np. słupach energetycznych, telefonicznych lub oświetleniowych);
- Połączenie pomiędzy sterownikiem a kolejnymi przebudowanymi masztami wykonać w formie jednej lub więcej pętli kabla YKSY 48 x 1,5 mm² z min. 20% zapasem żył. Wprowadzenie kabli do latarni sygnalizacyjnych na masztach przy użyciu listew zaciskowych umieszczonych we wnękach masztów. Kable układać w kanalizacji kablowej z odpowiedniej ilości rur średnicy 110 mm z zastosowaniem studni kablowych przy przeciskach pod jezdniami, studzienki kablowe zastosować również przy mufach pętli indukcyjnych;

- Kable sygnalizacyjne oraz sterownicze należy układać na głębokości 0.7m w trasach zatwierdzonych przez d. ZUD. Ze względów eksploatacyjnych oraz z uwagi na kolizje kable należy układać w rurach ochronnych miękkich średnicy 110 mm oraz rurach ochronnych sztywnych śr. 110 mm w przeciskach pod jezdniami i wjazdami. Kable należy układać w trasach wytyczonych przez służby geodezyjne. Kable powinny być układane w sposób wykluczający ich uszkodzenie przez zginanie, skręcanie, rozciąganie itp. Temperatura otoczenia przy układaniu kabli nie powinna być mniejsza niż 00 C. Kabel można zginać jedynie w przypadkach koniecznych, przy czym promień gięcia powinien być możliwie duży, jednak nie mniejszy niż 10-krotna zewnętrzna jego średnica. Kable należy układać w przepustach kablowych. Przepusty powinny być zabezpieczone przed przedostawaniem się do ich wnętrza wody i przed ich zamuleniem. Nie zaleca się wciąganie do jednego przepustu więcej niż dwóch kabli sterowniczych. W miejscach skrzyżowań kabli z istniejącymi drogami o nawierzchni twardej, zaleca się wykonywanie przepustów kablowych metodą wiercenia poziomego. Kabel ułożony w ziemi na całej swej długości powinien posiadać oznaczniki identyfikacyjne. Zaleca się przy masztach i sterowniku pozostawienie zapasów eksploatacyjnych kabla długości 3,5 m na każdym podejściu. Kabel sygnalizacyjny powinien zapewniać dwustronne zasilanie każdego sygnalizatora, tworząc pętlę zaczynającą i kończącą się na sterowniku. Po ułożeniu należy pomierzyć rezystancję izolacji poszczególnych odcinków kabli energetycznych induktorem o napięciu nie mniejszym niż 2,5 kV, przy czym rezystancja nie może być mniejsza niż 20 Momów/m;
- Stosować sygnalizatory akustyczne i wibracyjne dla pieszych po przeanalizowaniu przez projektanta potrzeby i możliwości ich zastosowania, detekcja dla pieszych i rowerzystów przyciskami z potwierdzeniem zwrotnym, w układzie styków normalnie zwartych, z podświetlanym potwierdzeniem przyjęcia zgłoszenia ze sterownika. Automatyczna detekcja pieszych i rowerzystów za pomocą detektorów termowizyjnych. Roboty związane z detekcją pieszych i rowerzystów wykonać zgodnie z przepisami rozporządzenia Ministra Infrastruktury z dnia 3 lipca 2015 regulującym m. in. wymagania techniczne dla sygnalizatorów akustycznych dla pieszych oraz sygnalizatorów wibracyjnych;
- Dla akomodacji kołowej stosować wideodetekcję lub pętle indukcyjne zgodnie z algorytmami sterowania;
- Ochrona przeciwporażeniowa poprzez ekwipotencjalizację konstrukcji i osłon urządzeń. Jako przewód wyrównawczy należy ułożyć wzdłuż kabli sygnalizacyjnych na całej długości przewód DY 10 mm² łącząc go ze wszystkimi konstrukcjami wsporczymi sygnalizacji świetlnej, punktami PE szafki rozdzielczej i sterownika;
- Projekt stałej organizacji ruchu oraz algorytm sterowania ruchem uzgodnić w Departamencie Nieruchomości i Infrastruktury Urzędu Marszałkowskiego Województwa Mazowieckiego;
- Projekt instalacji elektrycznej sygnalizacji świetlnej wraz z projektem organizacji ruchu uzgodnionym w DNIł UM WM należy złożyć do zaopiniowania w MZDW.

3.13. Stosowanie barier ochronnych na drogowych obiektach inżynierskich

Potrzeba zastosowania i rodzaj barier ochronnych powinny wynikać z warunków określonych w przepisach techniczno-budowlanych dotyczących dróg publicznych oraz przepisach dotyczących szczegółowych warunków technicznych dla znaków i sygnałów drogowych oraz urządzeń bezpieczeństwa ruchu drogowego i warunków ich umieszczania na drogach. Jeżeli stosowanie barier ochronnych zgodnie z tym warunkami jest nieuzasadnione, Wykonawca powinien wystąpić do organu administracji architektoniczno-budowlanej o odstąpienie od warunków technicznych dotyczących drogowych obiektów inżynierskich.

W procesie projektowym należy dążyć do rozwiązań, które nie będą wymagały lub będą ograniczały stosowanie barier ochronnych, przy czym należy uwzględniać podstawową zasadę stosowania barier ochronnych tylko wtedy i w takich miejscach, w których przewidywane skutki wypadków będą poważniejsze niż skutki najechania pojazdu na barierę.

Przepusty powinny być zaprojektowane w taki sposób, aby ich głowice były wyprofilowane zgodnie z nachyleniem skarpy, przy czym nachylenie to powinno być jak najmniejsze.

Bariery ochronne należy stosować, gdy w otoczeniu drogowych obiektów inżynierskich znajdują się obiekty lub przeszkody stałe, zagrażające uczestnikom ruchu oraz gdy różnica wysokości pomiędzy krawędzią korony drogi, a poziomem przyległego terenu, w tym poziomem dna cieku wodnego jest większa niż 3,50 m i nachylenie skarpy jest większe niż 1:3. Informacje o otoczeniu obiektów inżynierskich, na temat różnicy wysokości, nachylenia skarpy powinny być podane w projekcie stałej organizacji ruchu.

W przypadku konieczności zastosowania barier ochronnych, projektant powinien określić cechy funkcjonalne wspomnianych urządzeń bezpieczeństwa ruchu drogowego w oparciu o przeprowadzoną analizę drogi wojewódzkiej i jej otoczenia.

Zaprojektowane bariery ochronne powinny spełniać wymagania normy EN 1317 i być zgodne z warunkami technicznymi dotyczącymi drogowych obiektów inżynierskich. Dane dotyczące zastosowanych barier ochronnych (cechy funkcjonalne, długości odcinków początkowych, końcowych, przejściowych) powinny być podane na planie sytuacyjnym projektu stałej organizacji ruchu.

3.14. Oświetlenie

Dokumentacja projektowa powinna przewidywać budowę i/lub przebudowę oświetlenia drogi w celu poprawy bezpieczeństwa ruchu. Zakres i parametry oświetlenia należy ustalić z Zamawiającym oraz z Gminą, na terenie której oświetlenie będzie wykonywane. Wykonawca uzyska warunki techniczne na budowę/przebudowę oświetlenia.

3.15. Kanały technologiczne

Dokumentacja projektowa winna przewidywać budowę, o ile istnieje taka konieczność, kanałów technologicznych wg poniższych wytycznych:

- I. Kanał technologiczny należy zaprojektować i wykonać zgodnie z Rozporządzeniem Ministra Administracji i Cyfryzacji z dnia 21 kwietnia 2015 r. w sprawie warunków technicznych, jakim powinny odpowiadać kanały technologiczne (Dz. U. z 2015 r. poz. 680) na całym odcinku drogi objętym projektem budowy/przebudowy w profilu podstawowym opisanym w Rozporządzeniu;
- II. W przypadku gdy w pobliżu pasa drogowego istnieje kanalizacja kablowa lub linia światłowodowa, posiadająca wolne zasoby, lub w innych przypadkach uwzględniających rodzaj drogi, rodzaj zabudowy terenu, gęstość zaludnienia oraz plany zagospodarowania na danym obszarze, dopuszcza się wykonanie profilu minimalnego;
- III. Przekrój kanału technologicznego KTu:
 - trzy rury światłowodowe;
 - jedna rura mikrokanalizacji;
 - jedna rura osłonowa (na potrzeby linii energetycznych).
- IV. W przypadku przekroczeń kanalizacji przez przeszkodę (skrzyżowania dróg, zjazdy, cieki wodne, rowy) należy zastosować przekrój KTp:
 - dwie rury osłonowe, w tym w jednej należy zainstalować trzy rury światłowodowe i jedną rurę mikrokanalizacji.
- V. Profil minimalny KTu:
 - jedna rura światłowodowa;
 - jedna rura mikrokanalizacji;
 - jedna rura osłonowa.
- VI. W ciągach kanalizacji należy zastosować studnie kablowe;
- VII. Minimalna głębokość posadowienia:

- 0,5 m pod warstwą konstrukcyjną drogi (dla górnej powierzchni rury ochronnej) i jednocześnie nie mniej niż 1,0m poniżej projektowanej niwelety;
- 0,8 m poniżej najniższej rzędnej dna przy przejściu przez rów lub ciek wodny;
- 1 m poniżej nawierzchni pozostałych elementów pasa drogowego.

Wytyczne szczegółowe wykonania:

1. Rury osłonowe

W przekroju K_{Tu} należy zastosować rury HDPE 125/108.

W przekroju K_{Tp} należy zastosować rury HDPEp 125/7,1mm.

Kolor: czarny lub pomarańczowy z paskami identyfikacyjnymi i oznaczeniem właściciela kanału technologicznego.

2. Mikrokanalizacja

Do budowy mikrokanalizacji należy wykorzystać rurę HDPE z preinstalowanymi mikrorurkami (7 sztuk) do bezpośredniego układania w ziemi. Z obu stron mikrorurki należy zaślepić zatyczkami.

Co ok. 1km, lub w miejscu, gdzie można spodziewać się dołączenia innych kanałów technologicznych oraz w miejscach o częstych załamaniach trasy należy, wyłącznie w studniach, wykonać łączenie mikrorurek. Należy wykonać to złączkami wytrzymałymi pneumatycznie do min. 15 bar.

3. Rury światłowodowe

Należy zastosować rury HDPE 40 /3,7mm.

Połączenie rurociągów wykonać złączkami skręcanymi, wykonać wyłącznie w studniach.

Po zakończonym montażu należy przeprowadzić próbę ciśnieniową każdej z rur.

Wymagania podstawowe dla rur światłowodowych:

- Materiał z polietylenu pierwotnego wysokiej gęstości $\geq 940 \text{ kg/m}^3$;
- Sztywność obwodowa co najmniej 8 kN/m^2 ;
- Współczynnik tarcia nie większy niż 0,2 dla rur bez warstwy poślizgowej i 0,1 dla rur z warstwą poślizgową;
- Kolor: czarny lub pomarańczowy z paskami identyfikacyjnymi i oznaczeniem właściciela kanału technologicznego.

4. Studnie teletechniczne

Należy wybudować studnie teletechniczne, betonowe, prefabrykowane SKO-2 zabezpieczone pokrywą z zamkiem zasuwowo-ryglowym.

Wejście kanalizacji do studni należy uszczelnić pianką poliuretanową.

5. Ułożenie:

Taśmę ostrzegawczą o szerokości $200 \pm 10 \text{ mm}$ i grubości co najmniej 0,3 mm w kolorze pomarańczowym z perforowanymi otworami o średnicy co najmniej 10 mm i z trwałym napisem „Uwaga Kanał Technologiczny” umieścić nad ciągiem kanału technologicznego w połowie głębokości ich ułożenia, zaś taśmę ostrzegawczo-lokalizacyjną o szerokości $200 \pm 10 \text{ mm}$ i grubości co najmniej 0,5 mm w kolorze pomarańczowym z czynnikiem lokalizacyjnym w postaci taśmy kwasoodpornej o szerokości co najmniej 25 mm i grubości co najmniej 0,1 mm, z perforowanymi otworami o średnicy co najmniej 10 mm i z trwałym napisem „Uwaga Kanał

Technologiczny” umieścić bezpośrednio nad ciągiem kanału technologicznego. Taśmę ostrzegawczą – lokalizacyjną należy łączyć i kończyć w studniach kablowych. Zamiast taśmy ostrzegawczej – lokalizacyjnej można ułożyć nad ciągiem kanału technologicznego kabel lokalizacyjny typu XzTKMXpw 2x2x0,8mm.

6. Zabezpieczenie skrzyżowań kanału z inną infrastrukturą techniczną

Skrzyżowania z kablami niskiego i średniego napięcia należy zabezpieczyć poprzez nałożenie na kable energetyczne rur dwudzielnych o długości 3m.

Skrzyżowania z gazociągami, kanalizacją ściekową, wodociągami oraz rurami drenażowymi należy wykonać poprzez ułożenie nowego ciągu w rurach zabezpieczających typu HDPEp 125mm. Zabezpieczenia skrzyżowań wykonać zgodnie z normami branżowymi.

4. Przebieg procesu projektowego

4.1. Zbieranie danych i materiałów wyjściowych do projektowania

Wykonawca zobowiązany jest do zebrania wszelkich niezbędnych danych, informacji, materiałów umożliwiających prawidłowe przeprowadzenie procesu projektowego i finalizację umowy.

W szczególności Wykonawca przedłoży Zamawiającemu:

- wypisy i wyrisy z miejscowych planów zagospodarowania przestrzennego wydane przez właściwy organ;
- informacje na temat stanu prawnego nieruchomości zajętych pod drogi publiczne, wymagających podjęcia działań zmierzających do regulacji stanu prawnego zgodnie z ustawą z dnia 13.10.1998 r. przepisy wprowadzające ustawy reformujące administrację publiczną;
- informacje na temat klasy i kategorii dróg włączających się do projektowanej drogi wojewódzkiej;
- informacje na temat obiektów objętych ochroną występujących w rejonie projektowanej drogi;
- wstępne warunki zarządców dróg, kolei i cieków powiązanych z projektowaną drogą wojewódzką;
- wnioski samorządów lokalnych oraz właściwych instytucji, których stanowisko jest niezbędne do prawidłowej realizacji umowy;
- film wykonany w trakcie objazdu drogi oraz film wykonany z powietrza.

4.2. Pomiary, badania, ekspertyzy, ocena stanu technicznego, inwentaryzacje

Wykonawca wykona wszelkie potrzebne pomiary, badania, oceny i ekspertyzy stanu technicznego istniejących obiektów, gruntów i uwarunkowań terenowych oraz inwentaryzacje stanu istniejącego. Wyniki powyższych działań i opracowań Wykonawca przedstawi w stosownej dokumentacji. W trakcie realizacji umowy Wykonawca jest zobowiązany do bieżącego weryfikowania sporządzonych opracowań pod kątem ich aktualności. Ewentualne zmiany stanu istniejącego Wykonawca jest zobowiązany uwzględnić w dokumentacji projektowej.

W szczególności Wykonawca wykona:

4.2.1. Inwentaryzacje i ocena stanu istniejącego

4.2.1.1. Inwentaryzacja urządzeń infrastruktury, obiektów budowlanych i innych

Wykonawca zobowiązany jest wykonać w pasie drogowym oraz bezpośrednim jego otoczeniu inwentaryzację urządzeń infrastruktury, obiektów budowlanych i innych. Wykonawca zobowiązany jest wskazać również lokalizację punktów użyteczności publicznej (np. placówek oświatowych, szpitali, kąpielisk, kościołów, cmentarzy, skupisk handlu i usług) oraz innych punktów, w których występuje duża gęstość generatorów ruchu.

Inwentaryzację należy przedstawić w formie opisowej wraz z dokumentacją fotograficzną i załącznikiem mapowym z zaznaczeniem miejsc występowania zinventaryzowanych obiektów.

W ramach inwentaryzacji należy dokonać oceny wizualnej wraz z dokumentacją fotograficzną takich elementów jak: słupy teletechniczne, elektryczne, pokrywy studzienek kanalizacji teletechnicznej i elektrycznej, hydrantów, włazów studni kanalizacji deszczowej i sanitarnej wraz ze sprawdzeniem opisu nośności.

Wykonawca ma obowiązek pisemnie poinformować Mazowiecki Zarząd Dróg Wojewódzkich o konieczności zgłoszenia Gestorom sieci wymiany uszkodzonych elementów.

Inwentaryzację sieci należy dokonać w oparciu o art. 38 ust. 2 ustawy o drogach publicznych z podziałem na sieci wykonane przed i po 2003 roku.

Wykonawca dokumentacji ma obowiązek wystąpić o warunki przebudowy istniejących sieci do Gestorów tych sieci. Kopię warunków należy umieścić w Tomie IB – Uzgodnienia. Po otrzymaniu warunków przebudowy, kopię należy bezzwłocznie przekazać Mazowieckiemu Zarządowi Dróg.

Wykonawca ma obowiązek wystąpić do Rejonu Drogowego o informację na temat stanu przepustów i obiektów mostowych.

Na pisemny wniosek MZDW Wykonawca dokumentacji ma obowiązek dokonania przeglądu (kamerowania) kanalizacji deszczowej i sanitarnej w obrębie inwestycji.

4.2.1.2. Inwentaryzacja istniejących zjazdów i dojazdów do działek

Wykonawca z udziałem przedstawicieli właściwej Gminy i MZDW zobowiązany jest wykonać komisijną inwentaryzację istniejących zjazdów i dojazdów do działek zlokalizowanych w rejonie planowanej drogi. **Inwentaryzację należy przedstawić na formularzu nr 1**, do którego należy załączyć dokumentację fotograficzną oraz załącznik mapowy w skali zapewniającej czytelność, na którym należy zaznaczyć lokalizację zjazdów i dojazdów.

Zdjęcia powinny zostać wykonane z przeciwległego pobocza drogi, w osi zjazdu, obejmując cały zjazd i bramę, jeśli istnieje, otoczenie zjazdu oraz pas drogowy. Należy wskazać funkcję zjazdu.

Szerokość zjazdu powinna być mierzona na granicy działek, w przypadku bram – w ich świetle.

W ramach inwentaryzacji zjazdów należy dokonać pomiaru wysokościowego w osi zjazdu. Rzędna istniejąca w osi zjazdu musi zostać umieszczona na mapie do celów projektowych.

4.2.1.3. Inwentaryzacja zieleni

Wykonawca zobowiązany jest wykonać inwentaryzację zieleni w projektowanym pasie drogowym oraz bezpośrednim jego otoczeniu. Inwentaryzację należy przedstawić w formie opisowej wraz z dokumentacją fotograficzną i załącznikiem mapowym z zaznaczeniem miejsc występowania zieleni wysokiej i krzewów, z wyszczególnieniem zieleni o wybitnych walorach przyrodniczych i kulturowych.

Ponumerowane drzewa należy przedstawić w formie tabeli (**formularz nr 7**).

W ramach inwentaryzacji zieleni należy zweryfikować występowanie karp po usuniętych drzewach. W projekcie wykonawczym należy uwzględnić ich usunięcie.

4.2.1.4. Stan techniczny istniejących urządzeń i obiektów

Wykonawca zobowiązany jest dokonać oceny stanu technicznego istniejących urządzeń i obiektów w projektowanym pasie drogowym.

W przypadku występowania w bezpośrednim otoczeniu pasa drogowego urządzeń i obiektów mających wpływ na dobór rozwiązań projektowych drogi, Wykonawca zobowiązany jest do przedstawienia stosownej informacji na temat tych urządzeń i obiektów.

Ocenę stanu technicznego i inne informacje należy przedstawić w formie opisowej wraz z dokumentacją fotograficzną i załącznikiem mapowym z zaznaczeniem lokalizacji.

Ocenę stanu technicznego urządzeń i obiektów należy aktualizować w trakcie realizacji umowy.

4.2.2. Badania geotechniczne

Wykonawca przeprowadzi badania i opracuje dokumenty dotyczące badań podłoża budowlanego zgodnie z **załącznikiem nr 1** do niniejszej specyfikacji technicznej: BADANIE I DOKUMENTOWANIE BADAŃ PODŁOŻA BUDOWLANEGO.

4.2.3. Uwarunkowania terenowe związane z odwodnieniem drogi

Wykonawca zobowiązany jest wykonać charakterystykę: wód stojących i płynących, istniejących sieci rowów otwartych, sieci drenarskich i kanalizacji deszczowej na obszarach przyległych do projektowanej drogi.

Charakterystyka powinna być sporządzona w formie opisowej i graficznej i zawierać:

- lokalizację zbiorników, cieków, sieci i urządzeń wraz z dokumentacją fotograficzną
- poziomy wody i kierunki spływu/napływu wód
- lokalizację zlewni
- wskazanie właściciela urządzenia
- opis stanu technicznego urządzeń
- wnioski z wywiadu środowiskowego odnośnie funkcjonowania urządzenia
- informacje nt. możliwości wykorzystania urządzeń do celów odwodnienia drogi
- informacje nt. zagrożeń mogących powstać po rozbudowie drogi.

Istniejące rowy przydrożne muszą zostać naniesione na mapę do celów projektowych wraz z naniesieniem kierunku spływu wód i rzędnymi na skarpach i dnie rowu. Pomiar należy wykonać w rozstawie 20 m.

Wykonawca ma obowiązek wskazać miejsce zrzutu wód z pasa drogowego i w tym zakresie ma obowiązek wykonać mapę do celów projektowych.

4.2.4. Pomiar ruchu

Wykonawca zobowiązany jest wykonać pomiar ruchu zgodnie z poniższymi zasadami:

- pomiary natężenia ruchu pojazdów i pieszych należy wykonać na skrzyżowaniach, które stanowią punkty włączenia do projektowanego odcinka drogi;
- pomiary winny uwzględniać strukturę rodzajową i kierunkową ruchu;
- pomiary ruchu należy wykonać co najmniej w trzech okresach w ciągu dnia, w godzinach: 6:00 – 9:00, 11:00 – 13:00 i 16:00 – 19:00, w ciągu kolejnych 2 dni tygodnia, tj. w dniach od wtorku do czwartku;
- w przypadku występowania na drodze ruchu turystycznego o znaczącym natężeniu, Wykonawca winien wykonać pomiary natężenia ruchu dodatkowo w sobotę

i w niedzielę w godzinach 6:00 – 9:00, 11:00 – 13:00 i 16:00 – 19:00 w okresie od 1 maja do 31 sierpnia;

- podstawowym interwałem rejestracji natężenia ruchu winna być godzina, natomiast w przypadku skrzyżowań z sygnalizacją lub typu rondo, dla których wykonywane są analizy przepustowości, powinny być stosowane interwały 15 minutowe;
- Wykonawca zobowiązany jest do zbadania, gdzie (na jakich odcinkach, w poprzek, wzdłuż) występuje ruch pieszzy, rowerowy, zwierząt gospodarskich, zwierząt dzikich itp.;
- Wykonawca zobowiązany jest wykonać pomiar natężenia ruchu rowerowego i wskazanie miejsc jego występowania;
- pomiar natężenia ruchu rowerowego należy wykonać w okresie od 1 maja do 30 września;
- pomiar natężenia ruchu pieszych i rowerzystów powinien zostać wykonany przy odpowiednich warunkach atmosferycznych panujących w dniu wykonywania pomiarów;
- przed przystąpieniem do pomiaru ruchu wykonawca jest zobowiązany poinformować Zamawiającego o zakładanych terminach wykonania pomiarów natężenia ruchu pojazdów, pieszych i rowerzystów;
- w przypadku braku możliwości wykonania pomiarów natężenia ruchu we wskazanych wyżej terminach z uwagi na okres trwania umowy na prace projektowe, Wykonawca zobowiązany jest ustalić z Zamawiającym sposób postępowania;
- wyniki z ww. pomiarów winny zostać przekazane Zamawiającemu niezwłocznie po wykonaniu tych pomiarów;
- Wykonawca powinien przeanalizować wyniki pomiaru generalnego ruchu z roku 2015 i 2020.

Wykonawca zobowiązany jest przedstawić wyniki pomiaru ruchu w formie opisowej i graficznej, wraz z analizą przepustowości skrzyżowań i odcinków drogi, które stanowią będą podstawę do zwymiarowania geometrii drogi i przyjęcia pozostałych rozwiązań projektowych.

4.2.5. Mapa do celów projektowych

Wykonawca jest zobowiązany wykonać mapę do celów projektowych w początkowym okresie realizacji umowy. Wykonawca jest zobowiązany w ramach umowy do aktualizacji mapy do celów projektowych w ciągu trwania całego procesu projektowego.

Wytyczne dla mapy do celów projektowych:

- mapa do celów projektowych winna być wykonana w skali 1:500, wszelkie odstępstwa od tej skali należy uzgodnić z Zamawiającym;
- pomiary należy wykonać w oparciu o sieć osnowy państwowej;
- na mapie należy nanieść rzędne istniejących zjazdów w osi bramy w granicy własności;
- na mapie należy nanieść rzędne istniejące dojeżdż;
- na mapie należy nanieść rzędne istniejące infrastruktury obcej – studni kanalizacji deszczowej, teletechnicznej, itd.;
- na mapie nanieść przebieg granic ewidencyjnych (aktualnych). Wszystkie granice muszą być prawnie ustalone. W przypadku nieustalonych granic, Wykonawca ma obowiązek dokonania prawnego ustalenia granic;
- W ramach opracowania mapy do celów projektowych należy dokonać wznowienia granic pasa drogowego;
- w przypadku, gdy PODGiK prowadzi mapę zasadniczą w postaci nieelektronicznej, konieczna jest wektoryzacja obiektów na mapie i przekazanie jej do MZDW w układzie 2000;
- w przypadku, gdy PODGiK prowadzi dla danego obszaru mapę w postaci hybrydowej, należy doprowadzić do wektoryzacji wszystkich obiektów;
- na mapie należy nanieść pomiary wysokościowe w przekroju drogi, odległość między przekrojami nie większa niż 20 m. Przekroje należy dogęścić w miejscach

charakterystycznych – takich jak przechyłki, zmiany pochyłości poprzecznych, wierzchołki łuków pionowych;

- na mapie należy nanieść wszelkie urządzenia odprowadzające wodę, w przypadku rowów należy pomierzyć dno rowu, przeciwskarpy oraz wrysować kierunki spływu;
- na mapie należy nanieść wszystkie przepusty, w tym przepusty pod zjazdami i dojazdami wraz z pomiarem wysokościowym początku i końca rury przepustu;
- na mapie należy umieścić całą zieleń wysoką;
- na mapie należy umieścić wszystkie ogrodzenia;
- na mapie należy umieścić całe uzbrojenie terenu z dokładnym określeniem kierunków zwisu linii napowietrznych oraz przebiegiem sieci podziemnych, w tym sieci drenarskich i melioracyjnych;
- na mapie należy umieścić linie rozgraniczające tereny o różnym przeznaczeniu, linie zabudowy oraz osie ulic, dróg itp., jeżeli zostały ustalone w miejscowym planie zagospodarowania przestrzennego lub w decyzji o ustaleniu warunków zabudowy i zagospodarowania terenu;
- na mapie do celów projektowych, w granicach projektowanej inwestycji należy wyróżnić linią przerywaną w kolorze brązowym grunty obciążone służebnościami gruntowymi ujawnionymi w księgach wieczystych oraz umieścić skrótowy opis treści lub sposobu wykonywania tych służebności;
- w przypadku braku czytelności mapy Zamawiający zezwoli na częściowe pominięcie jej elementów takich jak rzędne wysokościowe lub linie rozgraniczające z MPZP;
- Wykonawca przekaze Zamawiającemu mapę numeryczną przyjętą do właściwego ośrodka dokumentacji geodezyjnej i kartograficznej, w formacie danych .dwg na nośniku CD lub DVD oraz w wersji papierowej;
- Wykonawca przekaze Zamawiającemu wersję papierową mapy do celów projektowych złożoną do formatu A-4;
- Wykonawca jest zobowiązany przekazywać Zamawiającemu mapę do celów projektowych oraz każdą jej zaktualizowaną wersję niezwłocznie po sporządzeniu;
- Wykonawca ma obowiązek wykonać mapę do celów projektowych w zakresie pozwalającym na odprowadzenie wód do istniejących cieków wodnych;
- mapa powinna obejmować swym zakresem obszar otaczający teren inwestycji w pasie co najmniej 30 m od projektowanej granicy pasa drogowego, a w przypadku działek których wielkość/kształt wykracza poza wskazany wyżej pas, mapą do celów projektowych należy objąć całą powierzchnię tych działek;
- Wykonawca przekaze Zamawiającemu mapę numeryczną przyjętą do właściwego ośrodka dokumentacji geodezyjnej i kartograficznej, w formacie danych .dwg na nośniku CD lub DVD oraz w wersji papierowej. Zarówno wersja papierowa złożona do formatu A-4 jak i w formacie danych .dwg na nośniku CD lub DVD powinny posiadać potwierdzenie przyjęcia do zasobu przez właściwy ośrodek.

4.3. Wstępne rozwiązania projektowe

W terminie nie później niż 2 miesiące od dnia zawarcia umowy Wykonawca zobowiązany jest sporządzić na wstępnej mapie do celów projektowych (mapie zasadniczej uzupełnionej o aktualne pomiary wysokościowe i elementy aktualnego zagospodarowania drogi i jej otoczenia) **wstępne propozycje projektowe drogi i branż towarzyszących**, zgodnie z obowiązującymi przepisami, założeniami i wytycznymi umowy, na podstawie zgromadzonych materiałów wyjściowych, danych i informacji oraz wszelkich pomiarów, badań, ekspertyz, ocen stanu technicznego, inwentaryzacji. Wykonawca zobowiązany jest również do przeanalizowania warunków zarządców dróg, kolei, cieków powiązanych z projektowaną drogą wojewódzką oraz wniosków lokalnych samorządów i właściwych instytucji, których stanowisko jest niezbędne do prawidłowej realizacji umowy, i przedstawić Zamawiającemu swoją opinię odnośnie możliwości ich uwzględnienia.

W przypadku uzasadnionego braku możliwości wykonania bądź uzyskania materiałów niezbędnych do sporządzenia wstępnych propozycji projektowych, Wykonawca zobowiązany jest zgłosić niezwłocznie ten fakt Zamawiającemu w celu podjęcia dalszych ustaleń.

Wykonawca jest zobowiązany do przedłożenia Zamawiającemu wszelkich obliczeń, które są niezbędne do przyjęcia właściwych rozwiązań projektowych.

W przypadku zaistnienia takiej potrzeby Wykonawca zobowiązany jest również przedłożyć stosowne obliczenia na dalszym etapie procesu projektowego w celu uzasadnienia konieczności dokonania ewentualnej zmiany tych rozwiązań.

Wstępne rozwiązania projektowe Wykonawca zobowiązany jest przedstawić Zamawiającemu na spotkaniu roboczym, które odbędzie się nie później niż 2 miesiące od dnia zawarcia umowy. Podjęte na spotkaniu ustalenia w zakresie rozwiązań projektowych umożliwią Wykonawcy dalszą realizację umowy (i zwołanie I Rady Technicznej).

4.4. Udział społeczeństwa w procesie projektowym

Zamawiający przewiduje przeprowadzenie spotkań ze społeczeństwem, o ile zajdzie taka potrzeba. Spotkania przeprowadzane będą po uprzednim dokonaniu stosownych ustaleń z Zamawiającym. Wykonawca zobowiązany będzie do uczestnictwa oraz przygotowania prezentacji i sporządzenia protokołu z tych spotkań.

W przypadku wpłynięcia wniosków społeczeństwa do rozwiązań projektowych, Wykonawca będzie zobowiązany do ich przeanalizowania i wyrażenia opinii na temat możliwości ich uwzględnienia. Zmiany mogą być dokonane po ich uprzednim ustaleniu z Zamawiającym.

4.5. Rady techniczne

W celu omawiania i bieżącego przedstawiania rozwiązań projektowych Zamawiający będzie organizował Rady Techniczne.

W Radach Technicznych udział brać będą przedstawiciele: Wykonawcy, Zamawiającego, Urzędu Marszałkowskiego Województwa Mazowieckiego, Urzędów Gmin i Powiatów, na których terenie znajduje się planowana inwestycja, zarządców dróg publicznych powiązanych bezpośrednio z projektowaną drogą, ewentualnie gestorów sieci uzbrojenia terenu.

Protokoły i notatki z przebiegu i ustaleń omawianych na Radach Technicznych będzie sporządzał Zamawiający i przysyłał je wszystkim obecnym na naradzie.

Przed każdą Radą Techniczną Wykonawca zobowiązany jest przekazać wszystkim uczestnikom Rady rozwiązania projektowe, które będą na Radzie prezentowane. **Ww. materiały należy przedłożyć w wersji papierowej (dodatkowo ew. w wersji elektronicznej) w skali i formie umożliwiającej czytelność, najpóźniej 10 dni przed terminem Rady.** Nie należy przekazywać uczestnikom Rady materiałów nie omówionych uprzednio z Zamawiającym.

Rady Techniczne zwoływane będą przez Zamawiającego po uprzednim uzgodnieniu terminu z Wykonawcą. Przewiduje się co najmniej dwa posiedzenia Rady Technicznej.

4.5.1. I Rada Techniczna

I Rada Techniczna powinna odbyć się nie później niż w okresie 4 miesiące od daty podpisania umowy. Dokładny termin będzie ustalony pomiędzy Zamawiającym a Wykonawcą.

Celem Rady Technicznej będzie przedstawienie przez Wykonawcę wstępnych rozwiązań projektowych sporządzonych o wytyczne zawarte w umowie, omówienie tych rozwiązań przez Wykonawcę, dyskusja uczestników Rady na temat zaprezentowanych rozwiązań projektowych, przedstawienie przez uczestników Rady ewentualnych wniosków i sugestii odnośnie zaprezentowanych przez Wykonawcę wstępnych rozwiązań projektowych.

Wykonawca jest zobowiązany do przedstawienia i omówienia na I Radzie Technicznej zgromadzonych danych i materiałów wyjściowych do projektowania, a także wszelkich pomiarów, badań, ekspertyz, ocen stanu technicznego, inwentaryzacji, o ile zajdzie w trakcie Rady taka potrzeba.

Nie jest dopuszczalne przedstawianie fragmentarycznych opracowań bądź niekompletnych materiałów.

Zakres prezentacji Wykonawca zobowiązany jest ustalić z Zamawiającym na kilka dni przed Radą.

4.5.2. II Rada Techniczna

II Rada Techniczna powinna odbyć się nie później niż w okresie 15 miesięcy od daty podpisania umowy. Dokładny termin będzie ustalony pomiędzy Zamawiającym a Wykonawcą.

Celem Rady Technicznej będzie przedstawienie przez Wykonawcę przyjętych rozwiązań projektowych, zgodnych z zapisami umowy, ustaleniami ze spotkań z Zamawiającym oraz Rad Technicznych, z wszelkimi wydanymi decyzjami administracyjnymi, warunkami, stanowiskami odpowiednich instytucji i organów itd.

Zaprezentowane rozwiązania projektowe podlegać będą analizie przez uczestników Rady, w wyniku której mogą zostać przedstawione ewentualne wnioski i sugestie.

Wykonawca zobowiązany jest przedstawić na Radzie pełne rozwiązania projektowe drogi, omawiając każdy odcinek projektowanej inwestycji. Nie jest dopuszczalne przedstawianie fragmentarycznych opracowań bądź niekompletnych materiałów. Zakres prezentacji Wykonawca zobowiązany jest ustalić z Zamawiającym na kilka dni przed Radą.

4.5.3. Dodatkowe Rady Techniczne

W przypadku zaistnienia takiej potrzeby przewiduje się dodatkowe Rady Techniczne, których cel, zakres omawianych zagadnień i termin wynikał będzie z ustaleń pomiędzy Zamawiającym a Wykonawcą.

4.6. Spotkanie pomiędzy Zamawiającym a Wykonawcą

W trakcie realizacji umowy Zamawiający przewiduje spotkania z Wykonawcą w ilości wynikającej z potrzeb realizacji umowy, jednak w nie mniejszej niż wynikająca z zapisów umowy.

Spotkania organizowane ponad te, które zostały wskazane w umowie będą stanowiły spotkania robocze.

4.6.1. I spotkanie pomiędzy Zamawiającym a Wykonawcą

I spotkanie pomiędzy Zamawiającym a Wykonawcą powinno odbyć się w ciągu 4 tygodni od podpisania umowy, po uprzednim uzgodnieniu terminu. Celem spotkania będzie omówienie spraw organizacyjnych i istotnych kwestii dotyczących realizacji umowy.

4.6.2. II spotkanie pomiędzy Zamawiającym a Wykonawcą

II spotkanie pomiędzy Zamawiającym a Wykonawcą powinno odbyć się nie później niż w okresie 2 miesięcy od daty podpisania umowy, po uprzednim uzgodnieniu terminu.

Celem spotkania będzie przedstawienie i omówienie przez Wykonawcę wstępnych rozwiązań projektowych drogi sporządzonych zgodnie z zapisami umowy. Podjęte na spotkaniu ustalenia w zakresie rozwiązań projektowych umożliwią Wykonawcy dalszą realizację umowy.

4.6.3. III spotkanie pomiędzy Zamawiającym a Wykonawcą

III spotkanie pomiędzy Zamawiającym a Wykonawcą powinno odbyć się nie później niż w okresie 1 miesiąca od dnia, w którym odbyła się I Rada Techniczna, po uprzednim uzgodnieniu terminu.

Celem spotkania będzie przedstawienie i omówienie przez Wykonawcę wstępnych rozwiązań projektowych drogi sporządzonych zgodnie z zapisami umowy, zmienionych w wyniku ustaleń podjętych na I Radzie Technicznej, uzupełnionych o propozycje rozwiązania kolizji projektowanej drogi z elementami zagospodarowania terenu oraz obejmujących projektowane linie rozgraniczające drogi. Podjęte na spotkaniu ustalenia w zakresie rozwiązań projektowych umożliwią Wykonawcy dalszą realizację umowy.

4.6.4. Robocze spotkania pomiędzy Zamawiającym a Wykonawcą

W przypadku zaistnienia takiej potrzeby przewiduje się robocze spotkania pomiędzy Zamawiającym a Wykonawcą, których cel, zakres omawianych zagadnień i termin wynikał będzie z ustaleń pomiędzy Zamawiającym a Wykonawcą. **Wykonawca ma obowiązek stawienia się w ciągu 5 dni od poinformowania go (również telefonicznie) o konieczności spotkania.**

Na spotkania robocze będą zapraszane osoby, których obecność jest niezbędna do omówienia zagadnienia będącego przedmiotem spotkania.

4.7. Zgodność rozwiązań projektowych z przepisami techniczno-budowlanymi

Wykonawca jest zobowiązany wykonać projekt budowlany zgodnie z obowiązującymi przepisami.

W przypadku braku możliwości wykonania projektu budowlanego zgodnie z przepisami lub uzasadnionej konieczności wykonania projektu budowlanego niezgodnie z przepisami, Zamawiający dopuszcza wystąpienie o odstępstwo od przepisów techniczno-budowlanych.

W przypadku zaistnienia potrzeby w sprawie wystąpienia z wnioskiem o odstępstwo od przepisów techniczno-budowlanych Wykonawca jest zobowiązany przedstawić rozwiązania projektowe wymagające odstępstwa oraz wskazać przepis, dla którego należy wystąpić o odstępstwo.

W przypadku podjęcia ustalenia pomiędzy Zamawiającym a Wykonawcą co do zasadności złożenia wniosku o odstępstwo od przepisów Wykonawca jest zobowiązany przygotować stosowny wniosek oraz niezbędne załączniki, a także wystąpić z wnioskiem do właściwego organu.

4.8. Zbiorcze zestawienie kosztów

Wykonawca jest zobowiązany wykonać zbiorcze zestawienie kosztów, które powinno zawierać wszystkie orientacyjne koszty związane z przygotowaniem i realizacją zadania inwestycyjnego, w tym koszty robót budowlanych, wykupu gruntów oraz rezerwy na roboty nieprzewidziane.

Zbiorcze zestawienie kosztów Wykonawca zobowiązany jest wykonać po uzgodnieniu przez Zamawiającego przyjętych rozwiązań projektowych oraz wydaniu opinii Zamawiającego w zakresie linii rozgraniczających projektowanej drogi, tj. po II Radzie Technicznej.

4.9. Uzgodnienia i opinie

Dla sporządzanej dokumentacji projektowej Wykonawca uzyska wszelkie niezbędne uzgodnienia, opinie, warunki odpowiednich instytucji, w tym właścicieli lub zarządców dróg, kolei, wód, urządzeń infrastruktury technicznej i innych obiektów, samorządów lokalnych, Zamawiającego, Urzędu Marszałkowskiego Województwa Mazowieckiego, a także opinie

wynikające z ustawy z dnia 10 kwietnia 2003 r. o szczególnych zasadach przygotowania i realizacji inwestycji w zakresie dróg publicznych.

Wszelkie stanowiska instytucji i organów zewnętrznych uzyskane w toku realizacji umowy Wykonawca zobowiązany jest niezwłocznie przekazać Zamawiającemu wraz z własną opinią odnośnie ich treści i skutków w dalszej realizacji umowy. W przypadku konieczności skorzystania z trybu odwoławczego (odwołanie, skarga, zażalenie itp.) Wykonawca jest zobowiązany przygotować stosowne wystąpienie, którego treść zobowiązany jest uzgodnić z Zamawiającym.

W przypadku propozycji i sugestii zawartych w uzyskanych opiniach i uzgodnieniach w zakresie wprowadzania zmian w opiniowanej dokumentacji należy przedstawić je niezwłocznie Zamawiającemu wraz z własną opinią w celu podjęcia przez Zamawiającego decyzji o ewentualnym wprowadzeniu tych zmian.

Wykonawca jest zobowiązany do aktualizacji uzyskanych opinii, warunków i uzgodnień w toku procesu projektowego. **Dokumenty te muszą być ważne co najmniej przez okres 3 miesięcy od dnia odbioru ostatecznego dokumentacji projektowej.**

Wykonawca zobowiązany jest ponieść wszelkie koszty związane z uzyskaniem uzgodnień, opinii, warunków, decyzji.

W szczególności Wykonawca uzyska:

- 9.1. opinie dla wstępnych rozwiązań projektowych wydane przez instytucje, których uczestnictwo jest wymagane na **I Radzie Technicznej**, w tym opinię Urzędu Marszałkowskiego Województwa Mazowieckiego w zakresie geometrii;
- 9.2. opinię Zamawiającego dla wstępnych rozwiązań projektowych po **III spotkaniu** z Zamawiającym oraz po uzyskaniu opinii, o których mowa w punkcie 1. Opinia będzie umożliwiać dalszą realizację umowy, w szczególności wystąpienie z wnioskiem o wydanie decyzji o środowiskowych uwarunkowaniach;
- 9.3. uzgodnienie dla przyjętych rozwiązań projektowych wydane przez instytucje, których uczestnictwo jest wymagane na **II Radzie Technicznej**, w tym opinię Urzędu Marszałkowskiego Województwa Mazowieckiego w zakresie geometrii;
- 9.4. uzgodnienie Zamawiającego dla przyjętych rozwiązań projektowych po **II Radzie Technicznej**. Uzgodnienie będzie umożliwiać dalszą realizację umowy, w szczególności wystąpienie z wnioskiem o skoordynowanie usytuowania projektowanej sieci uzbrojenia terenu do właściwego starosty. (do wniosku o uzgodnienie należy załączyć rozwiązania projektowe uwzględniające wszystkie wcześniejsze wymagania, w tym ustalenia z **II Rady Technicznej** oraz uzgodnienia, o których mowa w punkcie 9.3.) (*) (**);
- 9.5. uzgodnienie Zamawiającego dla rozwiązań projektowych obiektów inżynierskich – o uzgodnienie należy wystąpić równolegle z wystąpieniem o uzgodnienie Zamawiającego dla przyjętych rozwiązań projektowych, do wniosku o uzgodnienie należy załączyć rozwiązania projektowe uwzględniające wszystkie wcześniejsze wymagania, w tym ustalenia z **II Rady Technicznej** oraz uzgodnienia, o których mowa w punkcie 9.3. (*) (**);
- 9.6. opinię Zamawiającego w zakresie linii rozgraniczających projektowanej drogi – o opinię należy wystąpić równolegle z wystąpieniem o uzgodnienie Zamawiającego dla przyjętych rozwiązań projektowych, do wniosku o uzgodnienie należy załączyć rozwiązania projektowe uwzględniające wszystkie wcześniejsze wymagania, w tym ustalenia z **II Rady Technicznej** oraz uzgodnienia, o których mowa w punkcie 9.3. (*) (****);
- 9.7. uzgodnienie Zamawiającego w zakresie konstrukcji nawierzchni i szczegółów konstrukcyjnych – o uzgodnienie należy wystąpić po uzyskaniu uzgodnień, o których mowa w punktach 9.4. i 9.5. oraz opinii, o której mowa w punkcie 9.6.;
- 9.8. zatwierdzenie (uzgodnienie) projektu stałej organizacji ruchu – o zatwierdzenie należy wystąpić po uzyskaniu wszystkich innych wymaganych uzgodnień i opinii Zamawiającego.

(*) – uzgodnienia i opinie, o które Wykonawca zobowiązany jest wystąpić równolegle, składając odrębne wnioski i załączając do każdego z wniosku stosowne opracowania projektowe;

(**) – załączniki przedstawiające rozwiązania projektowe podlegające uzgodnieniu muszą obejmować wszystkie elementy projektu zagospodarowania terenu, w tym również projektowane linie rozgraniczające drogi z zastrzeżeniem, iż opinia odnośnie linii rozgraniczających będzie wydana na odrębny wniosek Wykonawcy

(***) – załączniki powinny obejmować rozwiązania projektowe obiektów inżynierskich wraz z projektem zagospodarowania terenu w części dotyczącej tych obiektów oraz przekroje poprzeczne i podłużne

(****) – załączniki przedstawiające projektowane linie rozgraniczające muszą obejmować wszystkie elementy projektu zagospodarowania terenu oraz obszar wynikający z planowanego ograniczenia w korzystaniu z nieruchomości (dla realizacji obowiązków wynikających z art. 11f ust. 1 pkt. 8 lit. b,c oraz e-h ustawy z dnia 10 kwietnia 2003 r. o szczególnych zasadach przygotowania i realizacji inwestycji w zakresie dróg publicznych), do wniosku o wydanie opinii w zakresie linii rozgraniczających projektowanej drogi Wykonawca zobowiązany jest załączyć stanowisko właściciela nieruchomości przewidzianej do ograniczenia w korzystaniu

Opinie i uzgodnienia urzędów gmin i starostw wydane na wnioski Wykonawcy złożone w ramach realizacji obowiązków wynikających z punktów 9.1. i 9.3. nie zwalniają Wykonawcy z obowiązku uzyskania odrębnych opinii, o których mowa w ustawie z dnia 10 kwietnia 2003 r. o szczególnych zasadach przygotowania i realizacji inwestycji w zakresie dróg publicznych.

4.10. Decyzje administracyjne

Na mocy udzielonych przez Dyrektora Mazowieckiego Zarządu Dróg Wojewódzkich w Warszawie pełnomocnictw upoważniony przedstawiciel Wykonawcy zobowiązany jest uzyskać wszelkie decyzje administracyjne, które są niezbędne do prawidłowej realizacji umowy oraz wybudowania drogi.

Wnioski do poszczególnych organów o wydanie decyzji administracyjnych mogą zostać złożone przez przedstawiciela Wykonawcy po uprzednim wyrażeniu zgody przez Zamawiającego na złożenie poszczególnych wniosków. Wykonawca jest zobowiązany wystąpić do Zamawiającego o wyrażenie zgody na złożenie każdego wniosku odrębnie, załączając projekt wniosku i materiały, które stanowić będą załączniki do wniosku, wskazując planowany termin złożenia wniosku. **Powyższe wystąpienie do Zamawiającego Wykonawca zobowiązany jest skierować w terminie co najmniej 14 dni przed planowanym złożeniem wniosku do właściwego organu.** Zamawiający po zapoznaniu się z otrzymanymi załącznikami, o których mowa wyżej, pisemnie wyrazi stanowisko w zakresie możliwości złożenia wniosku o wydanie decyzji administracyjnej.

W przypadku wątpliwości, zastrzeżeń czy uwag Zamawiającego do projektu wniosku i przekazanych materiałów stanowiących załączniki do wniosku, Wykonawca zobowiązany jest odnieść się do nich w sposób wyczerpujący. Wykonawca powinien przewidzieć termin na wyjaśnianie wątpliwości, zastrzeżeń czy uwag Zamawiającego planując datę złożenia wniosku o poszczególne decyzje administracyjne.

Wnioski do poszczególnych organów o wydanie decyzji administracyjnych Wykonawca jest zobowiązany składać w kolejności zapewniającej prawidłową realizację procesu projektowego i procesu przygotowania inwestycji.

Upoważniony przedstawiciel Wykonawcy zobowiązany jest monitorować przebieg postępowań administracyjnych prowadzonych przez poszczególne organy, brać czynny udział w każdym stadium tych postępowań i na bieżąco informować Zamawiającego o ich przebiegu.

W przypadku konieczności uzupełnienia lub zmiany wniosku (w tym załączników do wniosku) o wydanie decyzji administracyjnej, upoważniony przedstawiciel Wykonawcy jest

zobowiązany ustalić z Zamawiającym w formie pisemnej, przed złożeniem do organu, zakres uzupełnień i zmian.

Wykonawca zobowiązany jest doręczyć Zamawiającemu każdą z wydanych przez właściwy organ decyzji administracyjnych niezwłocznie, jednak nie później niż w ciągu 4 dni od daty otrzymania tej decyzji. Wykonawca zobowiązany jest jednocześnie przedstawić Zamawiającemu własną opinię odnośnie zgodności wydanej decyzji z założeniami umowy, przyjętymi rozwiązaniami projektowymi, przepisami prawa, konieczności wniesienia odwołania czy skargi.

W przypadku podjęcia przez Zamawiającego decyzji o konieczności złożenia odwołania czy skargi, upoważniony przedstawiciel Wykonawcy zobowiązany jest złożyć odwołanie lub skargę do właściwego organu w imieniu Zamawiającego, po uprzednim przedstawieniu projektu wystąpienia Zamawiającemu i uzyskaniu jego stanowiska odnośnie akceptacji treści wystąpienia.

5. Skład dokumentacji projektowej

5.1. Dokumentacja geotechniczna o ocena gruntów podłoża

Dokumentację geotechniczną i ocenę gruntów podłoża należy wykonać zgodnie z obowiązującymi przepisami prawa. Dokumentacja geotechniczna i ocena gruntów podłoża będzie stanowić część projektu budowlanego.

Przy sporządzaniu tej dokumentacji należy uwzględnić zapisy odrębnych punktów niniejszej Specyfikacji.

Wykonawca zobowiązany jest przygotować Dokumentację geotechniczną i ocenę gruntów podłoża w ilości niezbędnej do złożenia we właściwych instytucjach i organach. Wykonawca jest zobowiązany przekazać Zamawiającemu ostateczną treść załączników w wersji papierowej i elektronicznej, obejmującą wszelkie uzupełnienia i poprawki dokonywane w toku procedury administracyjnej, po zakończeniu tej procedury.

5.2. Załączniki do wniosku o wydanie decyzji o środowiskowych uwarunkowaniach

Wykonawca jest zobowiązany uzyskać w imieniu Zamawiającego decyzję o środowiskowych uwarunkowaniach dla planowanej inwestycji. Załączniki do wniosku o wydanie decyzji o środowiskowych uwarunkowaniach Wykonawca jest zobowiązany przygotować zgodnie z obowiązującymi przepisami prawa.

Wykonawca jest zobowiązany przekazać Zamawiającemu projekt wniosku o wydanie decyzji o środowiskowych uwarunkowaniach wraz z załącznikami (po jednym egzemplarzu w wersji papierowej i elektronicznej) w celu uzyskania stanowiska Zamawiającego w zakresie możliwości złożenia wniosku o wydanie decyzji administracyjnej. Tok postępowania w zakresie uzyskania stanowiska Zamawiającego został wskazany w odrębnych punktach niniejszej Specyfikacji.

Wykonawca zobowiązany jest sporządzić i przygotować wszelkie załączniki i materiały niezbędne do wydania decyzji o środowiskowych uwarunkowaniach, w tym między innymi niżej wymienione.

5.2.1. Karta informacyjna przedsięwzięcia

Kartę informacyjną przedsięwzięcia Wykonawca jest zobowiązany przygotować w zakresie wynikającym z przepisów.

Zastrzeżenie – mapa, o której mowa w art. 74 ust. 1 pkt. 3 ustawy z dnia 3 października 2008 r. o udostępnianiu informacji o środowisku i jego ochronie, udziale społeczeństwa w ochronie środowiska oraz o ocenach oddziaływania na środowisko powinna być wykonana w skali umożliwiającej czytelność, zaś linie ograniczające teren, na którym będzie realizowane przedsięwzięcie oraz teren, na które przedsięwzięcie będzie oddziaływać powinny zostać naniesione w sposób nie budzący wątpliwości co do ich położenia.

5.2.2. Raport o oddziaływaniu przedsięwzięcia na środowisko

Raport o oddziaływaniu przedsięwzięcia na środowisko winien być opracowany zgodnie z obowiązującymi przepisami prawa. Raport należy sporządzić w przypadku stwierdzenia takiego obowiązku przez organ właściwy do wydania decyzji o środowiskowych uwarunkowaniach i w zakresie określonym w postanowieniu właściwego organu.

Wykonawca jest zobowiązany wykonać raport o oddziaływaniu przedsięwzięcia na środowisko również na wskazanie Zamawiającego. Zawarte w raporcie rozwiązania chroniące środowisko winny obejmować wariantowe sposoby zabezpieczeń z uwzględnieniem optymalizacji kosztów realizacji inwestycji.

Wykonawca zobowiązany jest przedłożyć **Zamawiającemu raport o oddziaływaniu przedsięwzięcia na środowisko w celu zapoznania się z nim, na co najmniej 14 dni przed złożeniem do właściwego organu** (po jednym egzemplarzu w wersji papierowej i elektronicznej).

W przypadku wątpliwości, zastrzeżeń czy uwag Zamawiającego do raportu, Wykonawca zobowiązany jest odnieść się do nich w sposób wyczerpujący. Wykonawca powinien przewidzieć termin na wyjaśnianie wątpliwości, zastrzeżeń czy uwag Zamawiającego planując datę złożenia raportu do organu.

W przypadku zgłoszenia przez Zamawiającego takiej potrzeby, raport winien zostać omówiony na spotkaniu roboczym.

Wykonawca zobowiązany jest przygotować załączniki do wniosku o wydanie decyzji o środowiskowych uwarunkowaniach w ilości niezbędnej do złożenia we właściwych instytucjach i organach oraz przekazać Zamawiającemu w wersji papierowej i elektronicznej po 1 egzemplarze każdej wersji. Wykonawca jest zobowiązany przekazać Zamawiającemu ostateczną wersję załączników do decyzji, obejmującą wszelkie uzupełnienia i poprawki dokonywane w toku procedury administracyjnej.

5.3. Załączniki do wniosku o wydanie zgody wodnoprawnej

Wykonawca jest zobowiązany uzyskać w imieniu Zamawiającego zgodę wodnoprawną dla planowanej inwestycji. Załączniki do wniosku o wydanie zgody wodnoprawnej Wykonawca jest zobowiązany przygotować zgodnie z obowiązującymi przepisami prawa.

Wykonawca jest zobowiązany przekazać Zamawiającemu projekt wniosku o wydanie zgody wodnoprawnej wraz z załącznikami (po jednym egzemplarzu w wersji papierowej i elektronicznej) w celu uzyskania stanowiska Zamawiającego w zakresie możliwości złożenia wniosku o wydanie decyzji administracyjnej. Tok postępowania w zakresie uzyskania stanowiska Zamawiającego został wskazany w odrębnych punktach niniejszej Specyfikacji.

Wykonawca zobowiązany jest przygotować załączniki do wniosku o wydanie zgody wodnoprawnej w ilości niezbędnej do złożenia we właściwych instytucjach i organach oraz przekazać Zamawiającemu w wersji papierowej i elektronicznej po 1 egzemplarze każdej wersji. Wykonawca jest zobowiązany przekazać Zamawiającemu ostateczną wersję załączników, obejmującą wszelkie uzupełnienia i poprawki dokonywane w toku procedury administracyjnej.

5.4. Załączniki do wniosku o wydanie decyzji o zezwoleniu na realizację inwestycji drogowej

Wykonawca jest zobowiązany uzyskać w imieniu Zamawiającego decyzję o zezwoleniu na realizację inwestycji drogowej. Załączniki do wniosku o wydanie decyzji o zezwoleniu na realizację inwestycji drogowej Wykonawca jest zobowiązany przygotować zgodnie z obowiązującymi przepisami prawa.

Wykonawca jest zobowiązany przekazać Zamawiającemu projekt wniosku o wydanie decyzji o zezwoleniu na realizację inwestycji drogowej wraz z załącznikami (po jednym egzemplarzu w wersji papierowej i elektronicznej) w celu uzyskania stanowiska Zamawiającego w zakresie możliwości złożenia wniosku o wydanie decyzji administracyjnej.

Tok postępowania w zakresie uzyskania stanowiska Zamawiającego został wskazany w odrębnych punktach niniejszej Specyfikacji.

Wykonawca zobowiązany jest również przekazać Zamawiającemu wypełnione Formularze nr 2, 3 i 4 stanowiące załączniki do niniejszej specyfikacji.

Wykonawca zobowiązany jest sporządzić i przygotować wszelkie załączniki i materiały niezbędne do wydania decyzji o zezwoleniu na realizację inwestycji drogowej, w tym między innymi niżej wymienione.

Wykonawca zobowiązany jest przygotować załączniki do wniosku o wydanie decyzji o zezwoleniu na realizację inwestycji drogowej w ilości niezbędnej do złożenia we właściwych instytucjach i organach oraz przekazać Zamawiającemu w wersji papierowej i elektronicznej (**załączniki wskazane w punktach 5.4.1., 5.4.2., 5.4.3. i 5.4.5. Wykonawca zobowiązany jest przekazać Zamawiającemu w ilości określonej w tych punktach**). Wykonawca jest zobowiązany przekazać Zamawiającemu ostateczną wersję załączników, obejmującą wszelkie uzupełnienia i poprawki dokonywane w toku procedury administracyjnej.

5.4.1. Projekt budowlany

Projekt budowlany należy wykonać zgodnie z obowiązującymi przepisami prawa.

Projekt zagospodarowania terenu:

Poza standardowymi informacjami wynikającymi z przepisów Wykonawca zobowiązany jest do umieszczenia w części opisowej projektu zagospodarowania terenu dodatkowych danych, w tym m.in.:

- wykaz działek, w tym działek pod wodami płynącymi, liniami kolejowymi, terenami zamkniętymi;
- parametry techniczne drogi w tym: prędkość do projektowania, klasa drogi, przekrój drogi, szerokość jezdni, szerokość elementów jezdni takich jak: chodniki, zatoki, drogi rowerowe, spadki poprzeczne, średnice rond, średnice pierścieni, skrajnie, obciążenia na oś, kategoria ruchu, sposób odwodnienia;
- analiza powiązań drogi z innymi drogami publicznymi, w tym wykaz skrzyżowań poprzedzających opracowanie z dokładnym ich pikietażem;
- istniejące uwarunkowania realizacyjne z dokładnym opisem warunków środowiskowych, warunków ochrony konserwatorskiej, warunków geologicznych, warunków hydrologicznych, odstępstw od warunków techniczno-budowlanych z opisem przyczyny i zakresem odstępstwa;
- zestawienie tabelaryczne wszystkich warunków i uzgodnień oraz pisemne odniesienie się do nich;
- opis rozwiązań odwodnienia w tym zamieszczenie opisu z operatu wodnoprawnego w zakresie danych technicznych urządzeń wodnych (rzędne, długości, średnice);
- zjazdy z określeniem ich funkcji;
- dla każdego drogowego obiektu inżynierskiego zamieścić w części opisowej projektu dane, o których mowa w Rozporządzeniu Ministra Infrastruktury z dnia 16.02.2005 r. w sprawie sposobu numeracji i ewidencji dróg publicznych, obiektów mostowych, tuneli, przepustów i promów oraz rejestru numerów nadanych drogom, obiektom mostowym i tunelom, w tabeli pt. „Parametry identyfikacyjne i techniczne obiektu”;

W oddzielnym tomie PZT umieścić kopie wszystkich opinii i uzgodnień. W części opisowej należy używać jedynie pojęć z prawa budowlanego takich jak: rozbiórka, przebudowa, budowa itd. W przypadku zmiany lokalizacji sieci należy określać jej zakres za pomocą pojęć „rozbiórka” i „budowa”.

W części graficznej PZT Wykonawca zobowiązany jest między innymi do umieszczenia (na mapie do celów projektowych):

- linii rozgraniczających;
- opis zjazdów;
- wszystkie ograniczenia praw własności z podziałem na rodzaj ograniczenia;
- wszystkie przebudowy, rozbiórki, budowy sieci;
- lokalizacje wpustów;
- umieścić rzeczywisty pikietaż drogi;
- na skrzyżowaniach opisać kategorię i klasę dróg;
- umieścić wykaz zjazdów z podanym pikietażem i rzędnymi wysokościowymi na końcach zjazdów oraz ich długością i spadkiem na zjeździe;
- umieścić zieleń istniejącą i przeznaczoną do wycinki oraz zieleń projektowaną;
- zaznaczyć obiekty do rozbiórek;
- opisać rzędne początku i końca przepustów oraz ich charakterystyczne parametry;
- opisać skosy, spadki jezdni, spadki poprzeczne jezdni;
- pokazać kierunek spływu wód na rowach przydrożnych;
- lokalizację elementów wyposażenia drogi wynikających z decyzji i opinii (np. lokalizację ekranów akustycznych, lokalizację barier energochłonnych, itp.);
- pokazać skarpy nasypu i wykopu;
- podać wszystkie wymiary charakterystyczne.

Wykonawca zobowiązany jest również:

- dołączyć do części rysunkowej projektu zagospodarowania terenu mapę (w tej samej skali co projekt zagospodarowania terenu) przedstawiającą stan prawny terenu z wyraźnym zaznaczeniem części nieruchomości przewidzianych do zajęcia.

Projekt architektoniczno-budowlany branży drogowej

Wykonawca zobowiązany jest między innymi do:

- w części graficznej planu sytuacyjnego opisanie wszystkich parametrów geometrycznych drogi w osi – łuki, krzywe przejściowe, przechyłki, poszerzenia na łukach, spadki podłużne i poprzeczne jezdni, zjazdy z rzędnymi na początku i końcu zjazdów;
- na przekroju podłużnym: pokazania niwelety drogi, niwelety rowów z lokalizacją przepustów pod zjazdami, lokalizacji zjazdów, lokalizacji skrzyżowań, lokalizacji odwiertów geotechnicznych wraz z ich numeracją, lokalizacji wpustów deszczowych wraz z ich rzędnymi;
- wskazania lokalizacji elementów wyposażenia drogi wynikających z decyzji i opinii (np. lokalizacji ekranów akustycznych, lokalizacji barier energochłonnych, itp.);
- wykonania planu warstwicowego drogi i skrzyżowań na oddzielnym rysunku;
- pokazania rzędnych wpustów drogowych;
- pokazania rzędnych na końcach zjazdów;
- opisanie wszystkich skosów, łuków i szerokości elementów drogowych;
- na przekrojach normalnych pokazania warstw konstrukcyjnych ze wskazaniem rodzaju warstwy i jej grubości;
- na przekrojach normalnych zwymiarowania każdego elementu drogowego w jego świetle bez uwzględniania krawężników, obrzeży itp.;
- na oddzielnym rysunku przedstawienia szczegółów konstrukcyjnych wraz z wymiarami elementów drogowych, ław betonowych, elementów odwodnienia, elementów umocnień itp.

Projekt techniczny

Projekt techniczny powinien zostać wykonany zgodnie z obowiązującymi przepisami i stanowić uszczegółowienie rozwiązań zawartych w projekcie budowlanym.

Wykonawca jest zobowiązany wykonać projekt techniczny odrębnie dla każdej z branż.

Projekt wzmocnienia podłoża:

- przedstawiania warunków geologicznych i sposobu doprowadzenia podłoża do G1;
- zestawienia odcinków wzmocnienia podłoża wzdłuż trasy głównej i dróg innych kategorii;
- przedstawienia na planie sytuacyjnym zakresu wzmocnienia;
- przedstawienia na przekroju normalnym zakresu wzmocnienia.

Projekty architektoniczno-budowlane innych branż:

W projektach branżowych Wykonawca ma obowiązek umieścić wszelkie informacje i rozwiązania konieczne prawidłowego wykonania przedmiotowego zadania. Dla każdego elementu należy opisać sposób doboru, podać obliczenia, z których wynika dobór elementu, podać sposób wykonania robót oraz opisać każdy projektowany element (studzienki, przykanaliki, wpusty, słupy, studnie kanalizacji teletechnicznych itp.).

Projekty branżowe muszą zawierać:

- plan sytuacyjny z dokładną lokalizacją wykonywanego elementu;
- w sposób czytelny wyróżniać się od pozostałych elementów;
- posiadać profile i przekroje w elementach w skali zapewniającej czytelność.

Wykonawca jest zobowiązany przekazać Zamawiającemu projekt budowlany (po jednym egzemplarzu w wersji papierowej i elektronicznej) w celu uzyskania stanowiska Zamawiającego w zakresie możliwości złożenia go do organu wraz z wnioskiem o wydanie decyzji o zezwoleniu na realizację inwestycji drogowej. Przekazany Zamawiającemu wyżej wymieniony egzemplarz projektu budowlanego w wersji papierowej stanowić będzie dokumentację Zamawiającego, nie przewidzianą do złożenia wraz z wnioskiem o wydanie decyzji o zezwoleniu na realizację inwestycji drogowej.

Do wniosku o wydanie decyzji o zezwoleniu na realizację inwestycji drogowej Wykonawca zobowiązany jest załączyć projekt budowlany w 4 egzemplarzach. Po wydaniu decyzji przez organ architektoniczno-budowlany Wykonawca zobowiązany jest przekazać Zamawiającemu 2 egzemplarze projektu budowlanego zatwierdzonego przez organ w wersji papierowej oraz 2 egzemplarze w wersji elektronicznej.

W oddzielnym tomie należy umieścić kopie wszystkich opinii i uzgodnień.

5.4.2. Projekt rozbiórki

Dla obiektów budowlanych przewidzianych do rozbiórki w projekcie budowlanym, dla których przepisy prawa wymagają uzyskania pozwolenia na rozbiórkę, należy opracować projekt rozbiórki wykonany zgodnie z obowiązującymi przepisami prawa.

Wykonawca jest zobowiązany przekazać Zamawiającemu projekt rozbiórki (po jednym egzemplarzu w wersji papierowej i elektronicznej) w celu uzyskania stanowiska Zamawiającego w zakresie możliwości złożenia go do organu wraz z wnioskiem o wydanie decyzji o zezwoleniu na realizację inwestycji drogowej. Przekazany Zamawiającemu wyżej wymieniony egzemplarz projektu rozbiórki w wersji papierowej stanowić będzie dokumentację Zamawiającego, nie przewidzianą do złożenia wraz z wnioskiem o wydanie decyzji o zezwoleniu na realizację inwestycji drogowej.

Do wniosku o wydanie decyzji o zezwoleniu na realizację inwestycji drogowej Wykonawca zobowiązany jest załączyć projekt rozbiórki w 4 egzemplarzach.

Po wydaniu decyzji przez organ architektoniczno-budowlany Wykonawca zobowiązany jest przekazać Zamawiającemu 2 egzemplarze projektu rozbiórki zatwierdzonego przez organ w wersji papierowej oraz 2 egzemplarze w wersji elektronicznej.

5.4.3. Mapy zawierające projekty podziałów nieruchomości

Mapy zawierające projekty podziałów nieruchomości należy wykonać zgodnie z obowiązującymi przepisami prawa. Wykonawca jest zobowiązany przystąpić do sporządzenia map zawierających projekty podziałów nieruchomości po uprzednim uzyskaniu opinii Zamawiającego w zakresie linii rozgraniczających projektowanej drogi. Linie podziału nieruchomości określone na wyżej podanych mapach należy przyjąć zgodnie z liniami rozgraniczającymi projektowanej drogi zaopiniowanymi przez Zamawiającego. Mapy z projektami podziałów nieruchomości winny zawierać elementy zagospodarowania terenu, w szczególności ogrodzenia, budynki, obiekty małej architektury, studnie, szamba, przyłącza, drzewa stanowiące pomniki przyrody, elementy sieci uzbrojenia terenu przebiegające przez nieruchomość podlegającą podziałowi.

Ilość map należy uzgodnić przed złożeniem do organu architektoniczno – budowlanego z tym organem oraz z Zamawiającym, jednak nie może być mniejsza niż 4 komplety.

Wykonawca przed przystąpieniem do opracowania map zawierających projekty podziałów działek zobowiązany jest przeanalizować stan prawny nieruchomości zajętych pod drogi publiczne z uwzględnieniem procedur wynikających z ustawy z dnia 13.10.1998 r. – przepisy wprowadzające ustawy reformujące administrację publiczną. Stan prawny winien być na bieżąco kontrolowany podczas całego procesu przygotowywania map podziałowych. W przypadkach, kiedy nie można stwierdzić stanu prawnego, granice nieruchomości należy przyjąć według stanu uwidocznionego w katastrze nieruchomości.

Dokumentacja dotycząca podziału nieruchomości winna być skompletowana w formie operatu, podlega ocenie i przyjęciu do zasobów właściwego ośrodka dokumentacji geodezyjnej i kartograficznej przed wydaniem decyzji zatwierdzającej podział.

Koszty pozyskania wszystkich materiałów geodezyjnych i ich aktualizacja są kosztami Wykonawcy i należy je uwzględnić w ofercie.

5.4.4. Dokumenty do przeprowadzenia ponownej oceny oddziaływania przedsięwzięcia na środowisku

Wykonawca jest zobowiązany do dokonania niezbędnych analiz posiadanych dokumentów i przyjętych rozwiązań projektowych oraz ustalenia czy zachodzi konieczność przeprowadzenia ponownej oceny oddziaływania przedsięwzięcia na środowisko. Stanowisko w powyższej sprawie Wykonawca jest zobowiązany przedstawić Zamawiającemu.

W przypadku stwierdzenia obowiązku przeprowadzenia ponownej oceny oddziaływania przedsięwzięcia na środowisko przez właściwy organ, Zamawiającego bądź w przypadku innej konieczności, Wykonawca zobowiązany jest przygotować załączniki do wniosku o zezwolenie na realizację inwestycji drogowej wymagane do przeprowadzenia ponownej oceny oddziaływania na środowisko, w tym raport o oddziaływaniu przedsięwzięcia na środowisko. Wyżej wymagane załączniki do wniosku należy opracować zgodnie z obowiązującymi przepisami prawa.

Wykonawca może przystąpić do sporządzania raportu o oddziaływaniu przedsięwzięcia na środowisko i innych załączników po uzyskaniu zgody Zamawiającego.

Wykonawca jest zobowiązany przekazać Zamawiającemu załączniki i dokumenty niezbędne do przeprowadzenia ponownej oceny oddziaływania przedsięwzięcia na środowisko w celu zapoznania się z nimi, na co najmniej 14 dni przed złożeniem do właściwego organu (po jednym egzemplarzu w wersji papierowej i elektronicznej).

W przypadku wątpliwości, zastrzeżeń czy uwag Zamawiającego do wyżej wymienionych załączników i dokumentów, Wykonawca zobowiązany jest odnieść się do nich w sposób wyczerpujący. Wykonawca powinien przewidzieć termin na wyjaśnianie wątpliwości, zastrzeżeń czy uwag Zamawiającego planując datę złożenia załączników i dokumentów do organu.

W przypadku zgłoszenia przez Zamawiającego takiej potrzeby, raport winien zostać omówiony na spotkaniu roboczym.

5.4.5. Opinie, uzgodnienia, warunki techniczne i decyzje administracyjne

Wykonawca jest zobowiązany skompletować wszelkie niezbędne opinie, uzgodnienia, warunki techniczne, a także decyzje administracyjne dotyczące sporządzonego projektu budowlanego i zawartych w nim rozwiązań projektowych, niezbędne do wydania decyzji o zezwoleniu na realizację inwestycji drogowej oraz wybudowania drogi. **Oryginały wyżej wymienionych dokumentów Wykonawca zobowiązany jest skompletować w odrębnym tomie (teczce) wraz ze szczegółowym spisem zawartości i przekazać Zamawiającemu.**

Do wniosku o wydanie decyzji o zezwoleniu na realizację inwestycji drogowej Wykonawca zobowiązany jest załączyć odpisy lub wyciągi z wyżej wymienionych dokumentów poświadczające za zgodność z oryginałem zgodnie z obowiązującymi przepisami. Na wezwanie organu architektoniczno–budowlanego Wykonawca zobowiązany jest dostarczyć organowi oryginały dokumentów.

Ewentualne koszty poświadczenia dokumentów za zgodność z oryginałem są kosztami Wykonawcy i należy je uwzględnić w ofercie.

5.5. Projekt stałej organizacji ruchu

Projekt stałej organizacji ruchu i sygnalizacji świetlnej należy wykonać zgodnie z obowiązującymi przepisami prawa.

Projekt stałej organizacji ruchu i sygnalizacji świetlnej należy wykonać dla rozwiązań projektowych drogi zatwierdzonych decyzją o zezwoleniu na realizację inwestycji drogowej i przedłożyć Marszałkowi Województwa Mazowieckiego celem zatwierdzenia po uzyskaniu ostatecznej/prawomocnej decyzji o zezwoleniu na realizację inwestycji drogowej.

Wykonawca jest zobowiązany przedłożyć Zamawiającemu projekt stałej organizacji ruchu i sygnalizacji świetlnej zatwierdzony przez Marszałka Województwa Mazowieckiego.

Projekt stałej organizacji ruchu i sygnalizacji świetlnej należy wykonać na arkuszach w formacie A3.

Wykonawca zobowiązany jest przygotować projekt stałej organizacji ruchu i sygnalizacji świetlnej w ilości niezbędnej do złożenia we właściwych instytucjach i organach oraz przekazać Zamawiającemu w wersji papierowej i elektronicznej po **4 egzemplarzy** każdej wersji. Wykonawca jest zobowiązany przekazać Zamawiającemu ostateczną wersję załączników, obejmującą wszelkie uzupełnienia i poprawki dokonywane w toku procedur urzędowych.

5.6. Projekt wykonawczy

Projekt wykonawczy stanowić powinien uszczegółowienie rozwiązań zawartych w projekcie budowlanym.

Wykonawca jest zobowiązany wykonać projekt wykonawczy odrębnie dla każdej z branż.

Część opisową należy rozszerzyć co najmniej o opisy technologii robót, obliczenia robót ziemnych, współrzędne punktów z planów tyczenia.

Część rysunkową należy rozszerzyć co najmniej o (w zależności od branży):

- przekroje poprzeczne;
- rysunki konstrukcyjne;
- szczegóły konstrukcyjne;
- szczegóły elementów wyposażenia technicznego;
- plany warstwowe skrzyżowań, plany tyczenia, schemat robót, schemat rozbiórki rozwiązania projektowe (przedstawiające m.in. położenia sytuacyjno – wysokościowe winny być bardziej uszczegółowione projektowanymi rzędnymi wysokościowymi w stosunku do projektu budowlanego w miejscach, które mogą budzić wątpliwości podczas wykonawstwa robót, a w szczególności należy podać projektowane rzędne wysokościowe obiektów drogowych co najmniej w punktach charakterystycznych, np.

początki/końce łuków poziomych/pionowych, przełamania spadków, projektowane kratki ściekowe.

Projekt wykonawczy każdej branży należy przekazać Zamawiającemu w **6 egzemplarzach**, przy czym jeden kompletny egzemplarz należy wykonać bez trwałego zszycia (z możliwością swobodnego wypinania rysunków).

5.7. Specyfikacje techniczne wykonania i odbioru robót

Wykonawca zobowiązany jest opracować specyfikacje techniczne wykonania i odbioru robót zgodnie z obowiązującymi przepisami prawa.

Specyfikacje muszą:

- opisywać każdą pozycję w kosztorysie inwestorskim;
- opisywać każdą robotę przewidzianą w ramach inwestycji;
- zostać zweryfikowane przez MZDW. Zabrania się umieszczania w specyfikacjach technicznych nazw własnych marek oraz opisów rozwiązań konkretnych produktów i producentów.

Specyfikacje techniczne należy przekazać Zamawiającemu w **4 egzemplarzach**.

5.8. Kosztorys inwestorski

Wykonawca zobowiązany jest opracować kosztorys inwestorski zgodnie z obowiązującymi przepisami prawa. Kosztorys inwestorski należy przekazać Zamawiającemu w **2 egzemplarzach**.

W przypadku uruchomienia postępowania o udzielenie zamówienia publicznego, którego przedmiotem będzie wybór wykonawcy robót budowlanych, w terminie późniejszym niż 6 miesięcy od daty sporządzenia kosztorysu inwestorskiego, Jednostka projektująca zobowiązuje się do jednokrotnego jego aktualizacji w ciągu 30 dni od powiadomienia.

6. Harmonogram realizacji umowy

Dla zapewnienia możliwości monitorowania przebiegu realizacji umowy Wykonawca zobowiązany jest w ciągu 14 dni od daty podpisania umowy przedstawić Zamawiającemu harmonogram realizacji umowy celem zatwierdzenia.

Zamawiający w ciągu 14 dni zobowiązany jest zatwierdzić przedstawiony harmonogram lub ustosunkować się do przedstawionego harmonogramu w przypadku zastrzeżeń lub wątpliwości.

Wykonawca zobowiązany jest przygotować harmonogram z uwzględnieniem zapisów umowy.

W harmonogramie Wykonawca zobowiązany jest przedstawić:

1. następującą kolejność wykonania opracowań projektowych i zdarzeń:
 - 1) zbieranie danych i materiałów wyjściowych do projektowania, o których mowa w niniejszej specyfikacji;
 - 2) dokonanie pomiarów, badań, ekspertyz, ocen stanu technicznego, inwentaryzacji, o których mowa w niniejszej specyfikacji;
 - 3) wykonanie charakterystyki wód, o której mowa w niniejszej specyfikacji;
 - 4) wykonanie pomiarów ruchu, wraz z analizą przepustowości skrzyżowań i odcinków drogi;
 - 5) wykonanie dokumentacji geotechnicznej i oceny gruntów podłoża;
 - 6) sporządzenie mapy do celów projektowych;
 - 7) wykonanie załączników do wniosku o decyzję o środowiskowych uwarunkowaniach z wyszczególnieniem wykonania karty informacyjnej przedsięwzięcia oraz ewentualnego raportu oddziaływania inwestycji na środowisko;

- 8) złożenie wniosku o wydanie decyzji o środowiskowych uwarunkowaniach;
 - 9) wydanie decyzji o środowiskowych uwarunkowaniach;
 - 10) wykonanie załączników do wniosku o zgodę wodnoprawną;
 - 11) złożenie wniosku o wydanie zgody wodnoprawnej;
 - 12) wydanie zgody wodnoprawnej;
 - 13) wykonanie projektu budowlanego z wyszczególnieniem terminu na wykonanie wstępnych rozwiązań projektowych, o których mowa w niniejszej specyfikacji;
 - 14) wykonanie projektu rozbiórki;
 - 15) sporządzenie map zawierających projekty podziałów nieruchomości;
 - 16) wykonanie załączników do wniosku o decyzję o zezwoleniu na realizację inwestycji drogowej z wyszczególnieniem poszczególnych załączników wskazanych w ustawie o szczególnych zasadach przygotowania i realizacji inwestycji w zakresie dróg publicznych oraz z uwzględnieniem terminu ewentualnego przeprowadzenia ponownej oceny oddziaływania przedsięwzięcia na środowisko;
 - 17) złożenie wniosku o wydanie decyzji o zezwoleniu na realizację inwestycji drogowej;
 - 18) wydanie decyzji o zezwoleniu na realizację inwestycji drogowej;
 - 19) wykonanie projektu stałej organizacji ruchu i sygnalizacji świetlnej z wyszczególnieniem terminu na uzyskanie niezbędnych opinii i terminu zatwierdzenia projektu przez Marszałka Województwa Mazowieckiego;
 - 20) wykonanie projektu technicznego;
 - 21) wykonanie specyfikacji technicznych wykonania i odbioru robót;
 - 22) wykonanie kosztorysu inwestorskiego.
2. terminy wykonania poszczególnych opracowań projektowych i zdarzeń, o których mowa w punkcie 1;
 3. terminy przewidziane na wszelkie uzgodnienia i opinie dotyczące poszczególnych opracowań projektowych, o których mowa w punkcie 1 – dotyczy instytucji zewnętrznych i Zamawiającego;
 4. terminy postępowań administracyjnych oraz przewidywane terminy na uprawnomocnienie/ostateczność decyzji administracyjnych;
 5. terminy rad technicznych i spotkań z Zamawiającym;
 6. rezerwy czasowe na prace nieprzewidziane, w tym rezerwy czasowe na przeprowadzenie ewentualnych spotkań ze społeczeństwem.

Terminy wskazane w harmonogramie należy podać z dokładnością do 1 dnia. Bez względu na datę złożenia harmonogramu do zatwierdzenia, Wykonawca zobowiązany jest wskazać w harmonogramie terminy określone w stosunku do terminu umowy, a nie terminu złożenia harmonogramu.

Wykonawca zobowiązany jest do bieżącego informowania Zamawiającego o aktualności harmonogramu realizacji umowy. W przypadku stwierdzenia dezaktualizacji harmonogramu Wykonawca zobowiązany jest niezwłocznie przedstawić zweryfikowany harmonogram.

W razie potrzeby Wykonawca zobowiązany jest zaktualizować harmonogram, w tym również na polecenie Zamawiającego.

Wykonawca zobowiązany jest przedstawić zaktualizowany harmonogram obejmujący zarówno terminy zaktualizowane jak również terminy wskazane w pierwszym zatwierdzonym harmonogramie.

7. Termin wykonania przedmiotu umowy

1. Wykonawca zobowiązany jest wykonać przedmiot umowy **w okresie 24 miesięcy od daty podpisania umowy.**

2. Wykonawca zobowiązany jest realizować umowę zgodnie z zatwierdzonym przez Zamawiającego harmonogramem, z uwzględnieniem częściowych terminów wskazanych w niniejszej Specyfikacji.
3. Zamawiający przewiduje wydanie decyzji administracyjnych przez poszczególne organy administracyjne w niżej podanych okresach:
 - decyzja o środowiskowych uwarunkowaniach – **90 dni** od dnia złożenia wniosku do organu;
 - zgoda wodnoprawna – **60 dni** od dnia złożenia wniosku do organu;
 - decyzja o zezwoleniu na realizację inwestycji drogowej – **90 dni** od dnia złożenia wniosku do organu;
 - pozostałe decyzje administracyjne – **30 dni** od dnia złożenia wniosku do organu.
4. W przypadku niewydania przez organ administracyjny decyzji w przewidywanym terminie, termin wykonania umowy może zostać wydłużony na pisemny wniosek Wykonawcy zawierający stosowne uzasadnienie.

8. Forma opracowań projektowych i sposób ich przekazywania

1. Wykonawca zobowiązany jest przekazać Zamawiającemu wszystkie sporządzone opracowania a także wszystkie zgromadzone materiały i stanowiska poszczególnych instytucji, niezbędne do sporządzenia opracowań projektowych, uzyskania decyzji administracyjnych oraz wybudowania drogi, zarówno w wersji papierowej jak i elektronicznej. Wykonawca jest zobowiązany przekazać wersje jednobrzmiące.
2. Opracowania i materiały należy przekazywać w formie i ilości wskazanej w niniejszej Specyfikacji. Dane i materiały wyjściowe do projektowania, wyniki pomiarów, badań, ekspertyz, ocen stanu technicznego, inwentaryzacji Wykonawca zobowiązany jest przekazywać Zamawiającemu na bieżąco wraz z niezbędnym własnym stanowiskiem (opinią).
3. Wykonawca jest zobowiązany przekazywać Zamawiającemu na bieżąco aktualne rozwiązania projektowe w celach poglądowych i informacyjnych.
4. Opracowania i materiały w wersji elektronicznej Wykonawca zobowiązany jest przekazać na nośnikach CD lub DVD, w nw. formatach:
 - rysunki – format .dwg i .pdf;
 - opisy – format .doc i .pdf;
 - tabele – format .xls i .pdf;
 - kosztorysy – format .xls i .pdf;
 - inne elementy – format do uzgodnienia z Zamawiającym.
5. Opracowania i materiały przekazane w formacie .pdf stanowić będą kopię/skan opracowań w wersji papierowej zawierających w szczególności podpisy autorów, pieczęcie organów, wszelkie adnotacje. **Wersję elektroniczną projektu budowlanego Wykonawca zobowiązany jest sporządzić po zatwierdzeniu projektu przez organ architektoniczno-budowlany.**
6. Bez względu na bieżące przekazywanie poszczególnych elementów sporządzanej dokumentacji, po zrealizowaniu przedmiotu umowy, Wykonawca zobowiązany jest przekazać przy protokole przekazania (**sporządzonym wg wzoru formularza nr 9**) elementy dokumentacji projektowej wskazane w rozdziale 5 pt. „Skład dokumentacji projektowej” oraz ewentualne inne dokumenty i opracowania niezbędne do dokonania odbioru końcowego przedmiotu zamówienia. **Przed przekazaniem dokumentacji i sporządzeniem protokołu jej przekazania Wykonawca winien uzgodnić z wyznaczonym pracownikiem Zamawiającego termin i formę przekazania.**
7. **Podpisany protokół przekazania stanowi podstawę do przystąpienia przez Zamawiającego do czynności odbiorowych, nie stanowi natomiast pokwitowania wykonanych robót i nie upoważnia Wykonawcy do wystawienia faktury.**

8. Wykonawca zobowiązany jest przekazać Zamawiającemu wraz z protokołem przekazania przedmiotu umowy niżej wymienione pisemne oświadczenia:
- oświadczenie, że dostarczony projekt jest wolny od jakichkolwiek wad fizycznych i od wad prawnych
 - oświadczenie o wzajemnej zgodności kosztorysu inwestorskiego, przedmiaru, specyfikacji technicznych i rozwiązań projektowych
 - oświadczenie o wzajemnej zgodności poszczególnych rozwiązań projektowych
 - oświadczenie odnośnie zgodności wersji elektronicznej przekazanej dokumentacji z wersją papierową
 - oświadczenie odnośnie zgodności projektu budowlanego z decyzją o środowiskowych uwarunkowaniach oraz wszelkimi innymi decyzjami administracyjnymi i stanowiskami wszelkich instytucji, przez które stanowiska te zostały wydane na potrzeby realizacji przedmiotowej inwestycji.
9. Wymagania odnośnie formy opracowań projektowych:
- należy uwzględnić zapisy wskazane w odrębnych punktach niniejszej Specyfikacji
 - nie dopuszcza się stosowania opraw skoroszytowych oraz bindowania opracowań projektowych podlegających odbiorowi
 - przekazywane Zamawiającemu opracowania winny zawierać nazewnictwo adekwatne do fazy prac projektowych, tj. wstępne rozwiązania projektowe, projekt budowlany, projekt wykonawczy; powyższe dotyczy stron tytułowych opracowań, metryk itp.
 - data opracowania poszczególnych części projektu zamieszczona na stronie tytułowej i w metrykach rysunków winna być powiązana z dokumentacją formalno-prawną niezbędną do jej zakończenia
10. W przypadku wątpliwości Zamawiającego co do jakości sporządzonych przez Wykonawcę opracowań projektowych i innych części dokumentacji oraz wątpliwości odnośnie ich zgodności z wymaganiami umowy oraz przepisami, Zamawiający może powołać konsultanta lub zespół konsultantów w celu zweryfikowania sporządzonej przez Wykonawcę dokumentacji projektowej. W przypadku potwierdzenia wątpliwości Zamawiającego Wykonawca jest zobowiązany dokonać stosownych zmian i poprawek w sporządzonej dokumentacji na własny koszt.

W przypadku wątpliwości Zamawiającego co do jakości wykonanych przez Wykonawcę pomiarów, badań, ekspertyz, inwentaryzacji, ocen stanu technicznego Wykonawca jest zobowiązany zweryfikować je ponownie i w razie potrzeby dokonać stosownych zmian i poprawek. W przypadku odmowy wykonania powyższego przez Wykonawcę, Zamawiający może zlecić przeprowadzenie pomiarów, badań, ekspertyz, inwentaryzacji, ocen stanu technicznego odrębnemu Wykonawcy.

W przypadku potwierdzenia wątpliwości Zamawiającego co do jakości wyżej wskazanych elementów dokumentacji projektowej, koszty dodatkowych opracowań, kontroli i badań pokrywa Wykonawca.

9. Odbiory

9.1. Odbiór częściowy

Odbiór częściowy polegać będzie na ocenie opracowania projektowego, które podlega odbiorowi częściowemu, w zakresie zgodności z wymaganiami umowy oraz ocenie spełnienia innych wymogów przewidzianych umową. Jeżeli Zamawiający będzie miał zastrzeżenia do zgodności opracowań projektowych z wymaganiami umowy i spełnienia pozostałych wymagań umowy, Wykonawca powinien przedłożyć takie wyjaśnienia i uzupełnienia jakie Zamawiający

uzna za konieczne i dokonać korekt, jakie zostaną pomiędzy Zamawiającym i Wykonawcą uzgodnione.

Jeżeli Zamawiający nie będzie miał zastrzeżeń do przedłożonych opracowań projektowych i spełnienia pozostałych wymagań umowy, dokona odbioru częściowego. Potwierdzeniem dokonania tego odbioru będzie podpisanie przez Zamawiającego protokołu odbioru częściowego (**sporządzonego wg wzoru formularza nr 10**).

9.2. Odbiór przedmiotu umowy

Polegać będzie na finalnej ocenie sporządzonej kompletnej dokumentacji projektowej w zakresie zgodności z wymaganiami umowy i jej integralnych części.

Po zakończeniu czynności odbiorowych Zamawiający zobowiązany jest przygotować protokół odbioru przedmiotu umowy (**sporządzony wg wzoru formularza nr 11**). Protokół odbioru będzie określał stanowisko odnośnie odbioru dzieła wraz z ostatecznym finansowym rozliczeniem umowy.

Obustronnie podpisany protokół odbioru przedmiotu umowy będzie stanowił podstawę do wystawienia przez Wykonawcę faktury.

10. Płatności

Zamawiający przewiduje płatność za wykonaną i odebraną dokumentację projektową w **dwóch** etapach:

- 50% wynagrodzenia umownego brutto po wszczęciu przez Wojewodę Mazowieckiego postępowania w sprawie wydania decyzji o zezwoleniu na realizację inwestycji drogowej fakturą częściową wystawioną na podstawie podpisanego obustronnie protokołu częściowego odbioru przedmiotu umowy;
- 50% wynagrodzenia umownego brutto po wykonaniu przedmiotu umowy fakturą końcową wystawioną przez Wykonawcę na podstawie podpisanego obustronnie protokołu odbioru przedmiotu umowy.

11. Ogólne wymagania dla Wykonawcy

1. Wykonawca jest odpowiedzialny za:

- zorganizowanie procesu wykonywania dokumentacji projektowej w taki sposób, aby założone cele projektu zostały osiągnięte zgodnie z umową;
- przestrzeganie przepisów prawa przy wykonywaniu dokumentacji projektowej;
- działania i zaniechania osób, z których pomocą zobowiązanie wykonuje, jak również osób, którym zadanie zobowiązania powierza, jak za własne działanie lub zaniechanie;
- zastosowanie właściwych materiałów, metod i oprogramowania komputerowego do wykonywanych pomiarów, badań (inwentaryzacji), ocen stanu technicznego i prac projektowych;
- za wady i błędy w dokumentacji projektowej, a w szczególności za błędy wynikające z niewłaściwie wykonanej oceny stanu technicznego, inwentaryzacji stanu istniejącego wszelkich obiektów, urządzeń budowlanych, inżynierskich i urządzeń infrastruktury. Zamawiający zastrzega sobie prawo dochodzenia roszczeń z tego tytułu.

2. Wykonawca zobowiązany jest:

- wykonać dokumentację projektową zgodnie z obowiązującymi przepisami, normami, regulaminami i wytycznymi, które są w jakikolwiek sposób związane z wykonywanymi opracowaniami projektowymi
- przestrzegać obowiązków projektanta w zakresie odpowiedzialności zawodowej wynikających z obowiązujących przepisów
- zaprojektować obiekty budowlane zapewniając optymalną ekonomiczność budowy i eksploatacji

- zaprojektować obiekty budowlane z zastosowaniem nowoczesnych technologii robót i materiałów
- przestrzegać praw patentowych i wymagań prawnych odnośnie znaków firmowych, nazw lub innych chronionych praw w odniesieniu do projektów, sprzętu, materiałów lub urządzeń użytych lub związanych z wykonywaniem opracowań projektowych
- pokryć wszelkie straty i koszty wynikłe lub związane z naruszeniem jakichkolwiek praw patentowych przez Wykonawcę
- do zapewnienia wykonania i sprawdzenia opracowań projektowych przez osoby posiadające odpowiednie uprawnienia
- dołożyć najwyższej staranności w celu zrealizowania umowy
- do niezwłocznego usunięcia na własny koszt ujawnionych wad dokumentacji projektowej poprzez opracowanie właściwych projektów i opracowań oraz uzyskanie stosownych opinii, uzgodnień, stanowisk i decyzji administracyjnych (dotyczy wad ujawnionych na etapie odbioru jak i na etapie wykonywania robót budowlanych)
- zastosować w projekcie budowlanym materiały budowlane, które spełniają wymagania obowiązujących przepisów oraz są zgodne z wymaganiami norm i z zasadami wiedzy technicznej
- do bezzwłocznego informowania Zamawiającego o problemach lub okolicznościach mogących wpłynąć na jakość lub termin zakończenia opracowań projektowych
- do bezzwłocznego wyrażenia stanowiska w odniesieniu do przesyłanych przez Zamawiającego wniosków dot. lokalizacji sieci w pasie drogi wojewódzkiej i lokalizacji zjazdów z drogi wojewódzkiej, w zakresie wystąpienia ew. kolizji wnioskowanych elementów z rozwiązaniami projektowymi dla budowy lub przebudowy drogi wojewódzkiej.

3. Pojęcie wad w dokumentacji projektowej

Przez pojęcie błędów projektowych należy rozumieć wszelkie działania projektanta, których skutkiem będzie odstępstwo od przepisów techniczno-budowlanych, wytycznych zawartych w decyzjach, opiniach, uzgodnieniach, do jakich projektant powinien się zastosować podczas opracowywania projektu, czy też wprowadzenie rozwiązań niezgodnych z zasadami sztuki budowlanej (niewłaściwe spadki kanalizacji, że rozmieszczone wpusty, odprowadzenie wód deszczowych na działki sąsiednie itp.). Wadą projektową jest również odstępstwo projektu budowlanego od parametrów inwestycji uzgodnionych między inwestorem, a projektantem lub braki w projekcie budowlanym uniemożliwiające realizację obiektu w takich parametrach. Wykonawca dokumentacji ma obowiązek dołączyć do projektu budowlanego oświadczenie o sporządzeniu tego projektu zgodnie z obowiązującymi przepisami oraz zasadami wiedzy technicznej, nawet w przypadku uzyskiwania zgłoszenia robót. Pomimo ciążącego na organie administracji architektoniczno-budowlanej obowiązku sprawdzenia projektu budowlanego pod względem zgodności z przepisami powszechnie obowiązującymi, to projektant pozostaje podmiotem odpowiedzialnym za wprowadzone w projekcie budowlanym rozwiązania techniczne.

4. Naprawa wad projektowych

Wykrycie wad projektowych oznaczających potrzebę opracowania zamiennego projektu budowlanego i wprowadzenia rozwiązań zgodnych z zasadami techniki budowlanej pozostaje w obowiązku Wykonawcy dokumentacji projektowej. Wykonawca odpowiada za wady projektu budowlanego na zasadzie rękojmi (art. 638 §1 k.c). Inwestor wymaga bezpłatnego usunięcia wad w wyznaczonym przez niego terminie oraz ma prawo do żądania zapłaty przez projektanta odszkodowania (art. 471 k.c), obejmującego wszelkie inne konsekwencje związane z pojawieniem się błędu projektowego.

Opracowanie projektu zamiennego oznacza niejednokrotnie potrzebę zmiany decyzji o pozwoleniu na budowę (decyzji ZRID). Oznacza to ponowne przeprowadzenie procedury

administracyjnej zakończonej wydaniem nowej decyzji, jak również okres trwania postępowania administracyjnego może powodować odroczenie w czasie realizacji inwestycji. W przypadku dłuższego okresu wstrzymania prac budowlanych wynikających z błędów projektowych i związanych z tym konsekwencji finansowych, terminowych i odszkodowawczych, skutki zostaną przeniesione przez Inwestora na Wykonawcę dokumentacji.

5. Raporty z przebiegu realizacji umowy

Wykonawca jest zobowiązany do składania raportów z przebiegu realizacji umowy, które obejmować będą informacje nt.: przebiegu i zaawansowania prac projektowych, problemów pojawiających się w trakcie realizacji umowy, aktualności harmonogramu oraz czynności planowanych do wykonania w okresie najbliższych **3 miesięcy od daty sporządzenia raportu**.

Raport powinien również zawierać tabelę z wyszczególnieniem postępów w uzyskaniu opinii i uzgodnień sporządzoną na podstawie **formularza nr 5** odrębnie dla każdej branży (br. drogowa, br. środowiskowa, energetyka, teletechnika, odwodnienie itd.). **Wykonawca jest zobowiązany dostarczać raporty co miesiąc, nie później niż do 5 dnia każdego miesiąca.** Do raportów należy załączać kopie wszystkich wystąpień do poszczególnych instytucji i osób oraz wszystkich odpowiedzi i stanowisk.