

Nr postępowania: GUM2023ZP0039

Gdańsk, dnia 27.06.2023 r.

Wykonawcy w postępowaniu

postępowanie o udzielenie zamówienia publicznego prowadzone w trybie przetargu nieograniczonego, na podstawie art. 132 ustawy z dnia 11 września 2019 r. - Prawo zamówień publicznych (Dz. U. z 2022 r. poz. 1710 ze zm.) pn. **Budowa Uniwersyteckiego Centrum Stomatologicznego Gdańskiego Uniwersytetu Medycznego przy ul. M. Skłodowskiej – Curie w Gdańsku.**

Gdański Uniwersytet Medyczny jako Zamawiający, na podstawie art. 135 ust. 2 i 6 ustawy Pzp, udziela odpowiedzi na pytania, które wpłynęły w niniejszym postępowaniu. Działając na podstawie art. 137 ust. 1 i 2 ustawy Pzp, Zamawiający dokonuje zmiany treści SWZ poprzez zamieszczenie dodatkowego załącznika.

1454. Pytanie

Wentylacja. Brak informacji o algorytmie sterowania regulatorami VAV.

Odpowiedź

VAV sterowane od ilości osób w salach (obsługiwane na podstawie stężenia CO2).

1455. Pytanie

Wentylacja. W części opisowej dokumentacji jest zapis: „Nawiew powietrza dodatkowo będzie doprowadzony poprzez klimakonwektory z nawiewnikiem szczelinowym zlokalizowane nad oknami pomieszczeń”. Proszę o uzupełnienie dokumentacji przetargowej o szkic tego rozwiązania. Proszę o podanie przykładowego rysunku klimakonwektora z przyłączem powietrza wentylacyjnego.

Odpowiedź

Klimakonwektor zgodnie z załącznikiem "Zestawienia_Urządzenia_IS.zip"

1456. Pytanie

Wentylacja. W części opisowej dokumentacji jest zapis: „W pomieszczeniach biurowych przewiduje się klimakonwektory sufitowe dla chłodzenia pomieszczeń w okresie letnim oraz grzania w okresie zimowym”. Generalnie klimatyzatory sufitowe są wyposażone w obudowę w której są kratki czerpnie i nawiewne. Montuje się na wierzchu powierzchni sufitowej. Nie służą do zabudowy. Jak zatem w takim klimakonwektorze zamontować kratkę szczelinową?

Proszę o uzupełnienie dokumentacji przetargowej o rysunek tego rozwiązania technicznego koniecznego do wyceny.

Odpowiedź

Płyta dolna klimakonwektora z zabudowanymi nawiewnikami - klimakonwektor ze względu na przestrzeń nad sufitem podwieszanym 180 mm. Klimakonwektory zgodnie z parametrami wskazanymi w załączniku "Zestawienia_Urządzenia_IS".

1457. Pytanie

SANITARNE: Prosimy o doprecyzowanie informacji dotyczących Stacji uzdatniania wody dla unitów dentystycznych:

- Czy wydajność stacji wynosząca 1,7 dm³/s jest równoważna wydajność zmiękczenia?
- Jaka jest przewidziana dawka ozonowania i na jaką wydajność?
- Prosimy o przekazanie zapotrzebowania na wodę zmiękczoną;

DZIAŁ ZAMÓWIENI

SEKCJA ZAMÓWIENI PUBLICZNYCH

ul. M. Skłodowskiej-Curie 3a, 80-210 Gdańsk
| 58 349 12 23 / 58 349 12 34 | zp@gumed.edu.pl

- Czy ozonowaniu ma być poddawana cała woda zmiękczona?
- Czy cała woda miękka przewidziana jest do zasilania unitów dentystycznych?
- Jakie jest przewidywane zużycie dobowe wody miękkiej?
- Prosimy o udostępnienie kart doborowych urządzeń (unitów oraz stacji uzdatniania wody)
- Czy stacje wymagają komunikacji z systemem BMS? Jakie sygnały mają być wyprowadzane ze stacji do BMS oraz po jakim protokole komunikacyjnym?
- Prosimy o udostępnienie kart doborowych urządzeń SUW oraz schematu technologii stacji uzdatniania.

Odpowiedź

Tak, wydajność stacji wynosząca 1,7 dm³/s jest równoważna wydajność zmiękczania. Dawka ozonowania przewidziana na wydajność 1,7 dm³.

Zapotrzebowanie na wodę zmiękczone dla wydajności 1,7 dm³/s.

Tak, ozonowaniu ma być poddawana cała woda zmiękczona.

Tak, cała woda miękka przewidziana jest do zasilania unitów dentystycznych. Szacunkowe dobowe zużycie wody miękkiej dla unitów wyniesie 15 m³. Komunikacja z BMS i sygnały zgodnie z projektem BMS. W udostępnionej dokumentacji projektowej wskazano parametry wystarczające do sporządzenia wyceny urządzeń.

1458. Pytanie

SANITARNE: Prosimy o przesłanie parametrów umożliwiających dobór tłumików wentylacyjnych m.in. prędkość przepływu, liczba kulis, poziom tłumienia.

Odpowiedź

Minimalna długość tłumika 120 cm. Dobór tłumików możliwy na etapie doboru urządzeń instalacyjnych np. central wentylacyjnych czy regulatorów VAV. Wielkość tłumików przewidzieć tak by zostały spełnione wymagane parametry akustyczne dla poszczególnych pomieszczeń zgodnie z normą.

1459. Pytanie

Według projektu technologii w pom. 49 Przyg. Pacjenta (1 piętro) powinien być wykonany punkt poboru podtlenku azotu, projekt instalacji gazów medycznych nie przewiduje wykonania doprowadzenia instalacji podtlenku azotu do pom. 49. Prosimy o potwierdzenie, że poprawne rozwiązanie wskazane jest w projekcie wykonawczy instalacji gazów medycznych.

Odpowiedź

Zgodnie z projektem wykonawczym instalacji gazów medycznych.

1460. Pytanie

Według projektu technologii w pom. 45 sala zabiegowa znieczulenie miejscowe (1 piętro) wskazane są punkty poboru tlenu i podtlenku azotu, natomiast według projektu instalacji gazów medycznych w tych pomieszczeniach zaprojektowane są punkty tlenu i próżni, prosimy o potwierdzenie, że poprawne rozwiązanie wskazane jest w projekcie gazów medycznych.

Odpowiedź

Zgodnie z projektem wykonawczym instalacji gazów medycznych.

1461. Pytanie

Według opisu do projektu instalacji sanitarnych „Nagrzewnice central wentylacyjnych, kurtyna powietrzna będą zasilane czynnikiem grzewczym rurociągami CT” – prosimy o wskazanie lokalizacji kurtyny powietrznej oraz podanie jej parametrów technicznych.

Odpowiedź

Zamawiający nie przewiduje wykonania kurtyny powietrznej.

1462. Pytanie

Dotyczy: Załącznika nr 43 Meble ze stali nierdzewnej

Pytanie dotyczy następującego zapisu: „Stoły/blaty robocze w układzie zgodnym ze specyfikacją asortymentową: Rama stołu wykonana z profili o wymiarach przekroju min. **30x30x1,5** mm ze stali kwasoodpornej w gatunku 0H18N9 (AISI 304), zgodnie ze specyfikacją asortymentową”

Czy Zamawiający dopuści stół wyposażony w ramę z profili o wymiarach przekroju min. **30x30x1,2** mm?

Odpowiedź

Zamawiający **utrzymuje** wymagania SWZ.

1463. Pytanie

Dotyczy: Załącznika nr 43 Meble ze stali nierdzewnej

Pytanie dotyczy następującego zapisu: „Błaty robocze stołów: Blat wykonany ze stali kwasoodpornej w gatunku 0H18N9 (AISI 304), o grubości nie mniejszej niż **1,5 mm**”

Czy Zamawiający dopuści stół wyposażony w blat o grubości **1,2mm** (blaty bez komór) oraz blaty o grubości **1,5 mm** (blaty z komorami)?

Odpowiedź

Zamawiający **utrzymuje** wymagania SWZ.

1464. Pytanie

Dotyczy: Załącznika nr 43 Meble ze stali nierdzewnej

Pytanie dotyczy następującego zapisu: „Szafki wykonane ze stali kwasoodpornej w gatunku 0H18N9 (AISI 304). Drzwiczki szafek **na zawiasach samodomykowych**”

Czy Zamawiający wyrazi zgodę na zaoferowanie szafek, które nie są wyposażone w zawiasy samodomykowe?

Odpowiedź

Zamawiający **utrzymuje** wymagania SWZ.

1454. Pytanie

Dotyczy: Załącznika nr 43 Meble ze stali nierdzewnej

Pytanie dotyczy następującego zapisu: Szuflady zastosowane w meblach: skrzynkowego w całości wykonane ze stali nierdzewnej gat. 0H18N9 (AISI 304) **wyposażone w gniazda montażowe** ułatwiające zastosowanie specjalistycznych ruchomych wkładów podłużnych i poprzecznych wykonanych ze stali nierdzewnej, umożliwiających podział wewnętrzny szuflady”

Czy Zamawiający wyrazi zgodę na zaoferowanie szuflad typu skrzynkowego w całości wykonanych ze stali nierdzewnej gat. 0H18N9 (AISI 304), które nie są wyposażone w gniazda montażowe, ale posiadają wyjmowane podziałki z plexi dzielące szufladę na części (4, 6, 8), z możliwością regulacji danej części. Poniżej wizualizacja oferowanego rozwiązania:



Odpowiedź

Zamawiający **utrzymuje** wymagania SWZ.

1455. Pytanie

Dotyczy: Załącznika nr 43 Meble ze stali nierdzewnej

Czy Zamawiający dopuści szuflady bez osadzonych wkładów szufladowych wykonanych metodą termoformowania z tworzywa ABS? Oferowane szuflady wyposażone w równoważne rozwiązanie tzn. wyjmowane podziałki z plexi dzielące szufladę na części (4, 6, 8), z możliwością regulacji danej części. Poniżej wizualizacja oferowanego rozwiązania.



Odpowiedź

Zamawiający **utrzymuje** wymagania SWZ.

1456. Pytanie

Dotyczy: Załącznika nr 43 Meble ze stali nierdzewnej

Czy Zamawiający dopuści regał wykonany z profili 30x30x1,2 mm?

Odpowiedź

Zamawiający **utrzymuje** wymagania SWZ.

1457. Pytanie

Dotyczy: Załącznika nr 43 Meble ze stali nierdzewnej

Czy Zamawiający dopuści półki w regałach o grubości 1mm?

Odpowiedź

Zamawiający **utrzymuje** wymagania SWZ.

1458. Pytanie

Dotyczy załącznika PRZEDMIAR „ZESTAWIENIE WYPOSAŻENIA TECHNOLOGICZNEGO”

Czy Zamawiający dopuści wszystkie stoły (do pakietowania, robocze) o konstrukcji wykonanej z profili 30x30x1,2mm?

Odpowiedź

Zamawiający **utrzymuje** wymagania SWZ.

1459. Pytanie

Dotyczy załącznika PRZEDMIAR „ZESTAWIENIE WYPOSAŻENIA TECHNOLOGICZNEGO”

Czy Zamawiający dopuści wózek, który nie posiada zatrzasku magnetycznego? – dotyczy l.p. 3

Odpowiedź

Zamawiający **utrzymuje** wymagania SWZ.

1460. Pytanie

Dotyczy załącznika PRZEDMIAR „ZESTAWIENIE WYPOSAŻENIA TECHNOLOGICZNEGO”

Czy Zamawiający wyrazi zgodę na zaoferowanie stołu bez regulacji wysokości? – dotyczy l.p. 22

Odpowiedź

Zamawiający **utrzymuje** wymagania SWZ.

1461. Pytanie

Dotyczy załącznika PRZEDMIAR „ZESTAWIENIE WYPOSAŻENIA TECHNOLOGICZNEGO”

Czy Zamawiający wyrazi zgodę na zaoferowanie wózka do transportu kontenerów o konstrukcji wykonanej ze stali gatunku min. AISI 304 z profili o przekroju **kwadratowym**? Oferowane rozwiązanie jest równoważne do wymaganego w SWZ. – dotyczy l.p. 30, 41

Odpowiedź

Zamawiający **utrzymuje** wymagania SWZ.

1462. Pytanie

Załącznik nr 7a zestawienia wyposażenia technologicznego: STERYLIZATOR PAROWY 4 STE - 1 SZT

Czy Zamawiający dopuści do postępowania sterylizator o prekonfigurowanym zużyciu wody i energii elektrycznej w zależności od cyklu? Dzięki takiemu rozwiązaniu użytkownik z wyprzedzeniem zna zużycie mediów i jest w stanie przewidzieć koszt z nimi związane.

Odpowiedź

Zamawiający dopuszcza zaproponowane rozwiązanie.

1463. Pytanie

Załącznik nr 7b zestawienia wyposażenia technologicznego: STERYLIZATOR PAROWY 8 STE - 1 SZT

Czy Zamawiający dopuści do postępowania sterylizator o prekonfigurowanym zużyciu wody i energii elektrycznej w zależności od cyklu? Dzięki takiemu rozwiązaniu użytkownik z wyprzedzeniem zna zużycie mediów i jest w stanie przewidzieć koszty z nimi związane.

Odpowiedź

Zamawiający dopuszcza zaproponowane rozwiązanie.

1464. Pytanie

Załącznik nr 9 zestawienia wyposażenia technologicznego: STACJA UZDATNIANIA WODY – 1 szt.

Czy Zamawiający dopuści do postępowania stację uzdatniania wody w której zamontowany jest wymienny filtr odżelaziający i odmanganiający w obudowie 20", Jeśli system zasilany będzie wodą wodociągową z ujęcia miejskiego to powołując się na wymagania Rozporządzenia Ministra Zdrowia w sprawie wymagań dotyczących jakości wody przeznaczonej do spożycia przez ludzi woda musi zawierać żelazo i mangan w dopuszczalnych zakresach wartości, a dla takich parametrów wody (zgodnych z Rozporządzeniem) nie ma konieczności stosowania automatycznego filtra odżelaziającego i odmanganiającego.

Odpowiedź

Zamawiający **utrzymuje** wymagania SWZ.

1465. Pytanie

Załącznik nr 9 zestawienia wyposażenia technologicznego: STACJA UZDATNIANIA WODY – 1 szt.

Czy Zamawiający dopuści do postępowania stację w której stosowany jest wymienny filtr węglowy w obudowie 20" - jest to rozwiązanie które sprawdza się równie dobrze a jednocześnie zmniejszamy ilość elektronicznych komponentów które nie wpływają w tym przypadku na skuteczność działania.

Odpowiedź

Zamawiający **utrzymuje** wymagania SWZ

1466. Pytanie

Prosimy o przekazanie informacji, które klapy na wentylacji pożarowej mają być w wykonaniu pożarowym a które w wykonaniu odcinającym. Brak danych w przekazanych materiałach.

Odpowiedź

Klapy pożarowe w wersji odcinającej.

1467. Pytanie

Na rzutach WL-01 Rzut garażu, WL-05 Rzut dachu brak podanych parametrów armatury regulacyjnej do central wentylacyjnych. Prosimy o uzupełnienie w celu poprawnej wyceny.

Odpowiedź

Udostępniona dokumentacja jest wystarczająca do sporządzenia wyceny i zawiera powyższe parametry.

1468. Pytanie

Prosimy o informacje jakie klapy pożarowe zaprojektowano na instalacji wentylacyjnej? W projekcie brak wytycznych co do rodzaju klap. Czy wszystkie klapy mają mieć siłowniki? Jeśli tak prosimy o doprecyzowanie typu siłownika, 24V czy 230V ?

Odpowiedź

Klapy pożarowe w wersji odcinającej. Tak, wszystkie klapy mają mieć siłowniki, 230V.

1469. Pytanie

W projekcie brak podanych typów oraz wymiarów (szer. x wys. x długość) i tłumień dla zaprojektowanych tłumików akustycznych. Prosimy o uzupełnienie.

Odpowiedź

Minimalna długość tłumika 120 cm. Dobór tłumików możliwy na etapie doboru urządzeń instalacyjnych np. central wentylacyjnych czy regulatorów VAV. Wielkość tłumików przewidzieć tak by zostały spełnione wymagane parametry akustyczne dla poszczególnych pomieszczeń zgodnie z normą.

1470. Pytanie

Prosimy o uzupełnienie projektu kanalizacji podposadzkowej o profile podłużne kanałów grawitacyjnych. Brak w przekazanej dokumentacji.

Odpowiedź

Udostępniona dokumentacja jest wystarczająca do sporządzenia wyceny.

1471. Pytanie

W opisie technicznym instalacji wentylacji pkt. 11.5.3, który dotyczy tłumików akustycznych znajduje się zapis: " Na rozgałęzieniach, gdzie nawiew i wywiew organizuje się za pośrednictwem regulatorów stałego lubi zmiennego wydatku należy zamontować tłumiki akustyczne dobrane dla aktualnie zastosowanego regulatora." Z zapisu wynika, że tłumik powinien znajdować się przy każdym regulatorze VAV lub CAV wrysowanym na rzuty a tak nie jest. Prosimy o potwierdzenie zastosowania tłumika przy każdym regulatorze VAV/CAV oraz podanie wymiarów tłumików.

Odpowiedź

Minimalna długość tłumika 120 cm. Dobór tłumików możliwy na etapie doboru urządzeń instalacyjnych np. central wentylacyjnych czy regulatorów VAV. Wielkość tłumików przewidzieć tak by zostały spełnione wymagane parametry akustyczne dla poszczególnych pomieszczeń zgodnie z normą. Przy każdym regulatorze VAV należy przewidzieć tłumik, przy regulatorach CAV należy przewidzieć tłumiki, jeżeli są one wymagane do spełnienia parametrów akustycznych pomieszczeń określonych w normie.

1472. Pytanie

Prosimy o podanie sposobu odprowadzenia wody z odwodnień liniowych znajdujących się na pochylni do garażu podziemnego. Jedynie jedno z trzech jest podłączone do instalacji kanalizacji. Ponadto prosimy o podanie głębokości, szerokości i materiału z jakiego odwodnienia linowe mają zostać wykonane oraz prosimy o podanie materiału i klasy rusztu znajdującego się na odwodnieniu liniowym.

Odpowiedź

Dwa odwodnienia na poziomie wjazdu do garażu podłączone do instalacji wewnętrznej. Trzecie odwodnienie (na początku pochylni)- włączenie do studni D12. Odwodnienia zewnętrzne: OL1 do studni D30 poprzez D31, OL2 do studni D22.

Parametry odwodnień liniowych:

wewnątrz garażu:

1. koryto szer. 150 mm długość 33,5 m z rusztem żeliwnym szczelinowym kl. C250

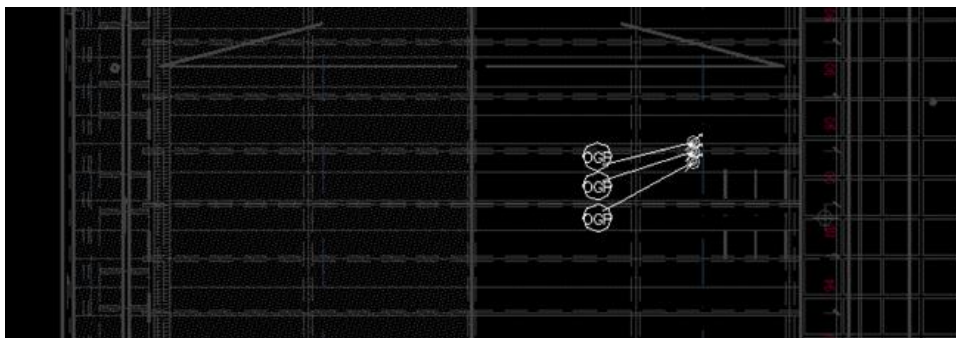
zewnętrzne:

1. koryto szer. 200 mm długość 12 m z rusztem żeliwnym prętowym kl. D400, pręty wzdłużne

2. koryto szer. 200 mm długość 3,5 m z rusztem żeliwnym prętowym kl. D400, pręty wzdłużne ze studzienką z osadnikiem ocynkowany.

1473. Pytanie

W jaki sposób ma być zakończona instalacja "Odprowadzenie gazów poanestetycznych" na poziomie dachu ?
Brak urządzenia do odprowadzenia gazów



Odpowiedź

Zgodnie z rozporządzeniem Ministra Infrastruktury w sprawie warunków technicznych, jakim powinny odpowiadać budynki i ich usytuowanie.

1474. Pytanie

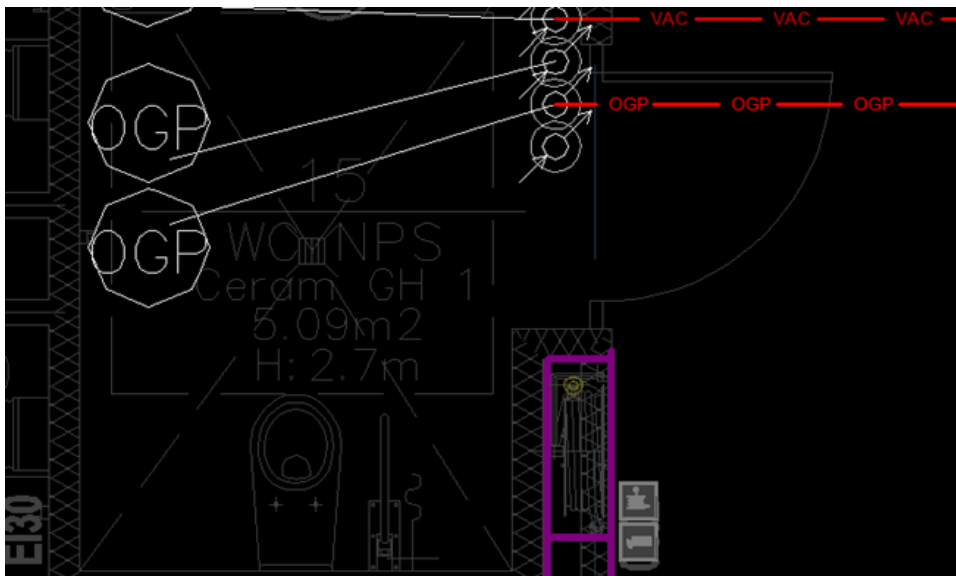
Czy dostawa urządzeń do instalacji "Odprowadzenie gazów poanestetycznych - OGP" leży po stronie GW? Jeśli tak, prosimy o podanie typu i kluczowych parametrów urządzeń. W projekcie brak jakichkolwiek informacji.

Odpowiedź

Tak, w zakresie. Udostępniona dokumentacja jest wystarczająca do sporządzenia wyceny.

1475. Pytanie

Pion instalacji "Odprowadzenie gazów poanestetycznych- OGP" na poziomie I piętra oraz II piętra przechodzi przez otwór drzwiowy. Proszę o potwierdzenie lokalizacji pionu.

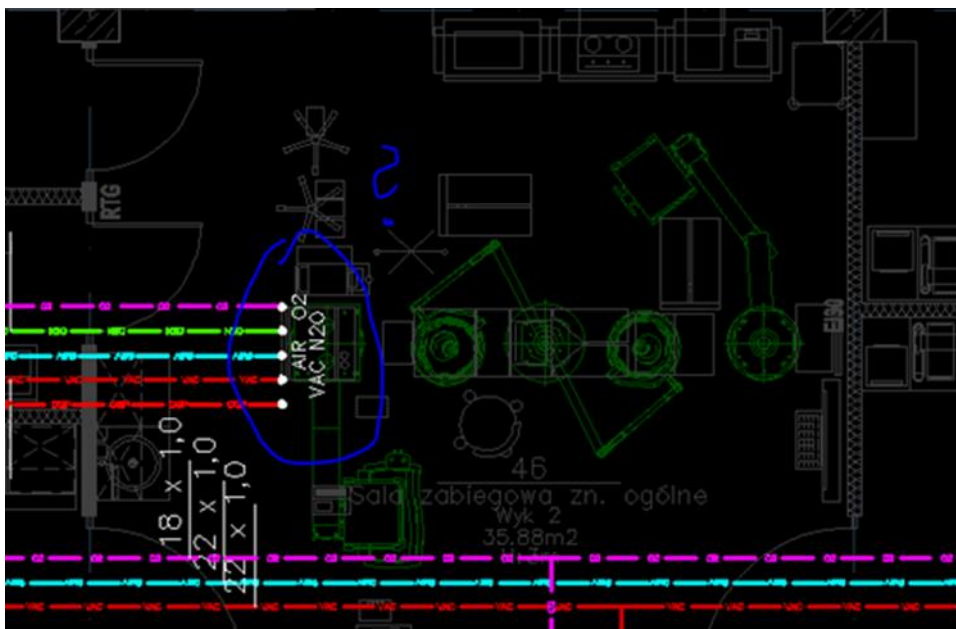


Odpowiedź

Wskazany pion należy prowadzić w ścianie działowej w pobliżu otwory drzwiowego.

1476. Pytanie

W jaki sposób mają być zakończone gazy medyczne w miejscu gdzie wg rysunku przewody są prowadzone pod stropem jak na rysunku poniżej ?



Odpowiedź

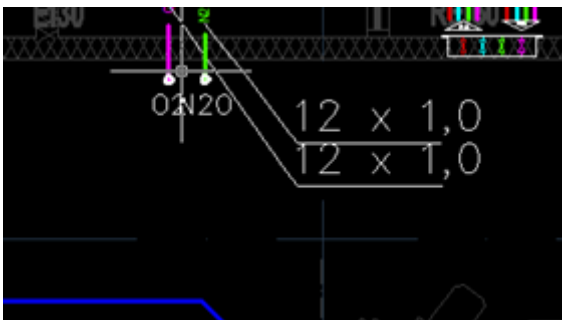
Instalację należy zakończyć pod stropem w punkcie wskazanym w projekcie.

1477. Pytanie

Czy dostawa i montaż ściennych tablic i punktów poboru gazów medycznych leży po stronie GW? Jeśli tak to proszę o wskazanie gdzie zlokalizowane są tablice natynkowe, podtynkowe, punkty poboru. Na rysunkach nie ma rozróżnienia które są które.



- a. Ścienne tablice poboru gazów medycznych TPG-P i TPG-N montować na wys 1,6m (krawędź góra)
- b. Ścienne punkty poboru gazów medycznych TPGP-PM montować na wysokości 1,4m (oś)



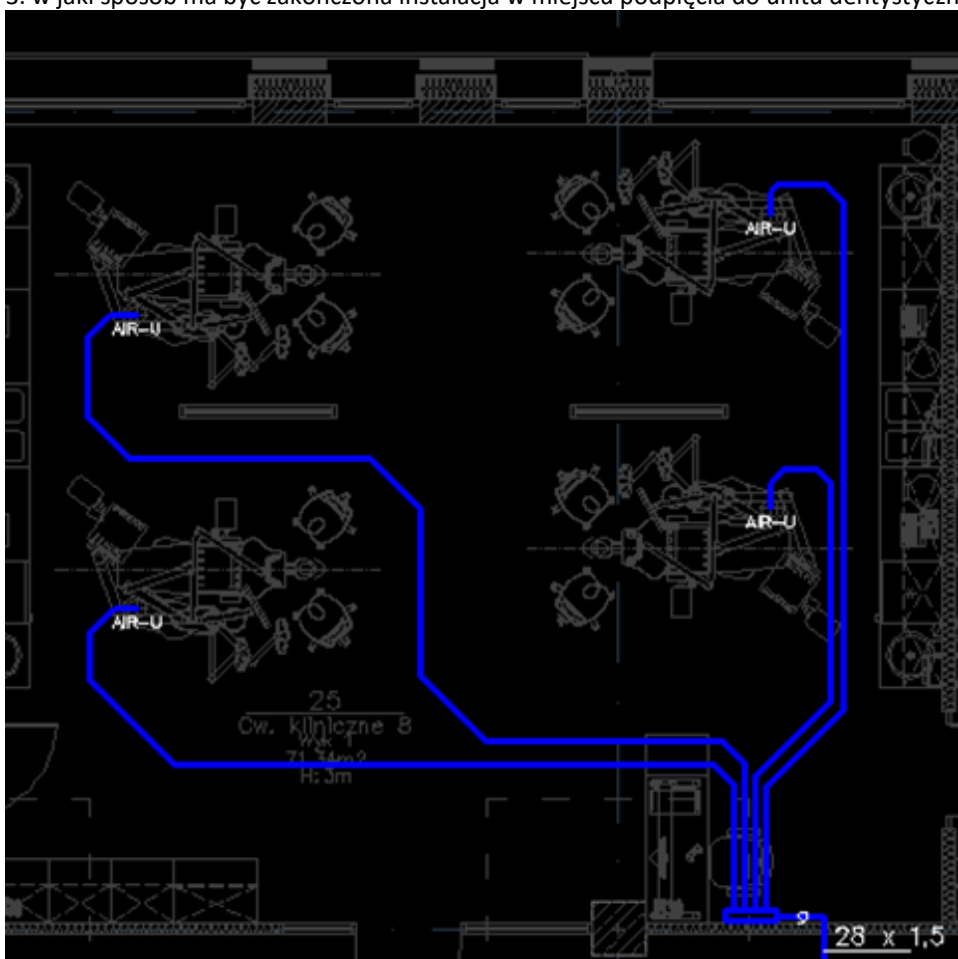
Odpowiedź

Tak, w zakresie. Wszystkie tablice należy przyjąć w wykonaniu podtynkowym.

1478. Pytanie

Proszę o podanie dla instalacji gazów medycznych:

1. jaki typ rozdzielacza ma być zastosowany (jaki materiał, jaka armatura ma wchodzić w skład rozdzielacza. Czy ma być natynkowy, czy podtynkowy).
2. jakiej średnicy są przewody sprężonego powietrza do unitów dentystycznych prowadzone w posadzce ?
3. w jaki sposób ma być zakończona instalacja w miejscu podpięcia do unitu dentystycznego?



Odpowiedź

1. Rozdzielacze sprężonego powietrza w wykonaniu podtynkowym, wykonać ze stali nierdzewnej, wyposażone w zawory odcinające. Rozdzielacze umieścić w skrzynkach na wysokości 1,4 m nad posadzką
2. PEX DN16
3. zakończenie instalacji: przyłącze gwintowane Eurokonus 1/2"

1479. Pytanie

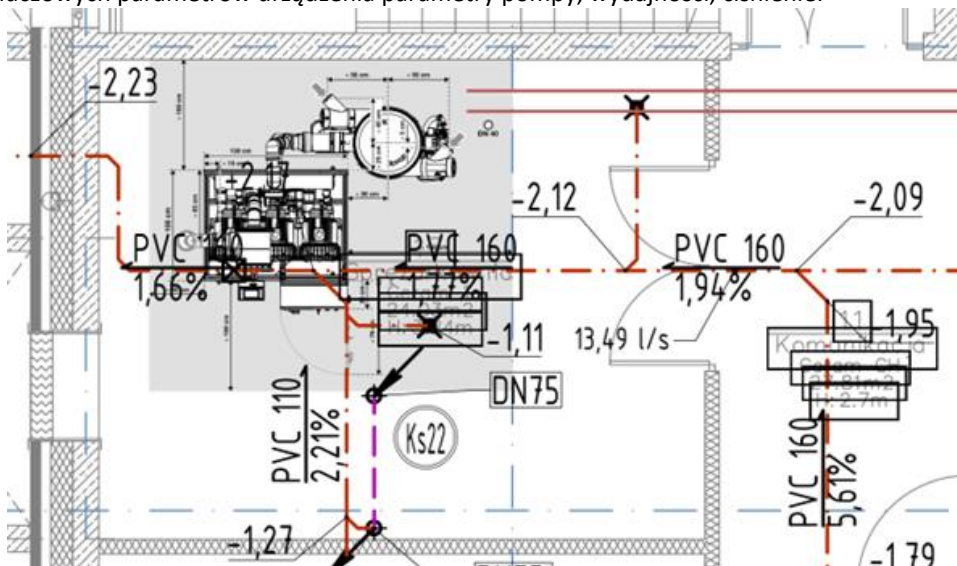
Na dachu budynku został zlokalizowany wymiennik woda-glikol. Proszę o podanie w jaki sposób należy zabezpieczyć wymiennik wraz z armaturą po stronie wodnej przed zamrożeniem ? (tego typu wymienniki nie są przystosowane do montażu na zewnątrz budynku).

Odpowiedź

Zabezpieczenie kablem grzejnym.

1480. Pytanie

Czy dostawa i montaż pompy ssącej z centralnym zbiornikiem osadów jest po stronie GW ? Jeśli tak to proszę o podanie kluczowych parametrów urządzenia parametry pompy, wydajności, ciśnienie.



Odpowiedź

Zgodnie z udostępnionym przez Zamawiającego załącznikiem "Dane techniczne urządzeń medycznych".

1481. Pytanie

Prosimy o podanie lokalizacji oraz parametrów separatora z autoklawem. W projekcie brak elementarnych informacji co uniemożliwia wycenę.

Ścieki z ssaków od unitów dentystycznych zostaną odprowadzone do zewnętrznej kanalizacji sanitarnej a potem kanalizacji ogólnospławnej w ul. Żwirki i Wigury. Ścieki przed wprowadzeniem do kanalizacji zostaną oczyszczone w separatorze z autoklawem.

Odpowiedź

Należy przewidzieć odprowadzenie ścieków przez separator wewnętrzny zgodnie z dokumentacją rysunkową. Nie przewiduje się autoklawu.

1482. Pytanie

W opisie technicznym nie ma nic o odwodnieniu dachu. Wydaje się, że jest to system podciśnieniowego odwodnienia dachu. W związku z czym prosimy o przesłanie aksonometrii doboru średnic tego systemu. Jest to niezbędne aby móc wycenić instalację.

Odpowiedź

Zgodnie z udostępnionymi materiałami należy wycenić system podciśnieniowego odwodnienia dachu. Udostępniona dokumentacja w zakresie średnic instalacji jest wystarczającą do sporządzenia wyceny.

1483. Pytanie

Z uwagi na brak podstawowych parametrów technicznych oraz schematów do doborów urządzeń DOSTAWCY nie są w stanie wycenić urządzeń np. Stacji uzdatniania wody, Agregatu chłodniczego, pompy ssącej z unitów dentystycznych, stacji gazów medycznych, sprężarki... Prosimy o przesłanie przyjętych przez projektanta kart katalogowych i schematów. Tym bardziej, że w samym projekcie jest mnóstwo nieścisłości (inne dane w opisie, inne na rysunkach lub całkowity brak kluczowych informacji).

Odpowiedź

Zamawiający udostępnił parametry wskazanych urządzeń.

1484. Pytanie

Zwracamy się z prośbą o wskazanie ciśnienia instalacji wodociągowej przed zestawem hydroforowym.

Odpowiedź

Podano parametry zestawu hydroforowego, który należy uwzględnić w wycenie.

1485. Pytanie

Prosimy o uzupełnienie rysunków instalacji wentylacji o nawiewniki szczelinowe przy klimakonwektorach kanałowych lub o udostępnienie zestawienia nawiewników szczelinowych wraz z kanałami elastycznymi niezbędnymi do montażu przy klimakonwektorach.

Odpowiedź

Klimakonwektory zgodnie z załącznikiem „Zestawienie_Urządzenia_IS.zip”

1486. Pytanie

Projekt instalacji sanitarnych nie przewiduje wykonania instalacji wentylacji mechanicznej w pomieszczeniach 10, 11, 12, 13 na kondygnacji 2 piętra. Prosimy o potwierdzenie tego rozwiązania.

Odpowiedź

Zamawiający **potwierdza** powyższe.

1487. Pytanie

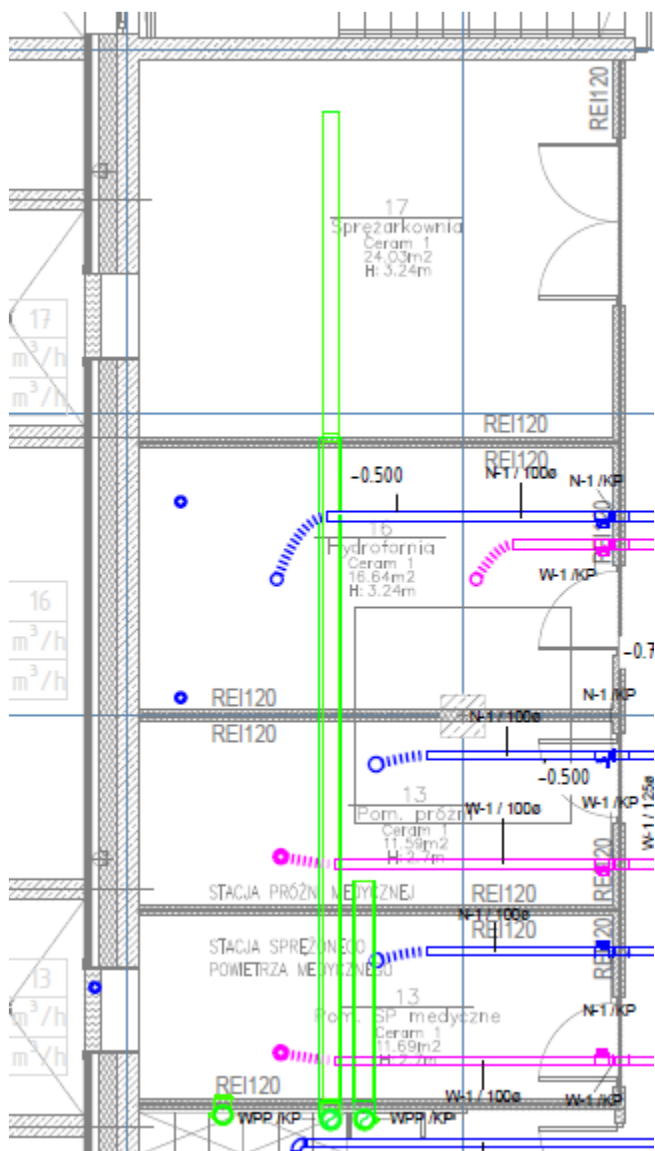
Według opisu do projektu instalacji sanitarnych system sprężonego powietrza na potrzeby powietrza na potrzeby unitów stomatologicznych oraz centralny system ssący jest dobrany dla ilości 92 szt, podczas gdy w części rysunkowej sprężone powietrze jest doprowadzone do 92 szt unitów oraz 28 stanowisk fantomowych i 6 punktów w pracowni ceramiki i odlewni – prosimy po potwierdzenie poprawności doboru urządzeń sprężarkowni oraz ssaków.

Odpowiedź

Zamawiający potwierdza poprawność doboru.

1488. Pytanie

Prosimy o określenie, co oznacza instalacja wrysowana kolorem zielonym w pom 17 i 13 w projekcie instalacji wentylacji:



Odpowiedź

Wentylacja grawitacyjna z pom. sprężarkowni (fi200). Ciąg WPP zakończony wyrzutnią dachową.

1489. Pytanie

Pytanie nr 9 (Dotyczy Załącznika nr 3 do SWZ – Opis przedmiotu zamówienia - Parametry techniczne sprzętu medycznego – Załącznik nr 4 zestawienia wyposażenia technologicznego, pkt.46.)

Czy zamawiający uzna za rozwiązanie równoważne zaoferowanie dwóch modułów do końcówek dentystycznych wyposażonych w 22 przyłącza każdy w miejsce jednego opisanego wsadu z 35 przyłączami?

Uzasadnienie: Zaproponowane rozwiązanie umożliwi Zamawiającemu mycie i dezynfekcję znacznie większej ilości wiertel dentystycznych w każdorazowym procesie.

Pytanie nr 9 (Dotyczy Załącznika nr 3 do SWZ – Opis przedmiotu zamówienia - Parametry techniczne sprzętu medycznego – Załącznik nr 4 zestawienia wyposażenia technologicznego, pkt.50.)

W przypadku, gdy Zamawiający wyrazi zgodę na rozwiązanie równoważne w pkt. 11 (pytanie nr 2), środki chemiczne opisane w pkt. 50 mogą być dostarczone w kanistrach 20 litrowych?

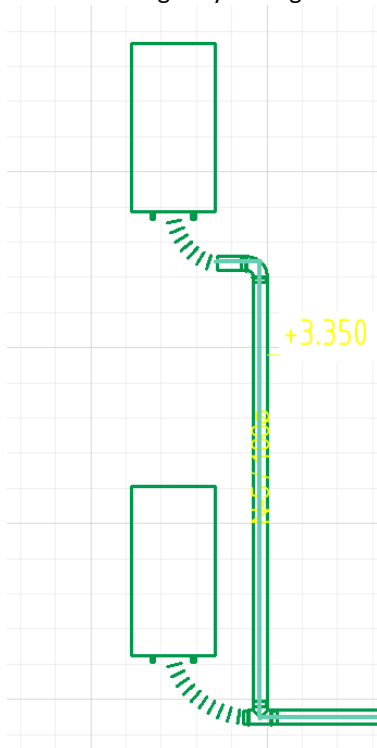
Odpowiedź

Tak, zostanie uznane za równoważne.

Zamawiający w przypadku zaoferowania centralnego systemu dozowania preparatów chemicznych wyraża zgodę na dostarczenie środków chemicznych w pojemnikach 20 litrowych.

1490. Pytanie

SANITARNE: Prosimy o doprecyzowanie poniższych nawiewników. Czy są to aktywne belki chłodzące? Nie udostępniono żadnych parametrów umożliwiając prawidłowy dobór, ponadto nie ujęto ich w przedmiarze. Nie podłączono również do nich żadnego czynnika grzewczego lub chłodzącego.

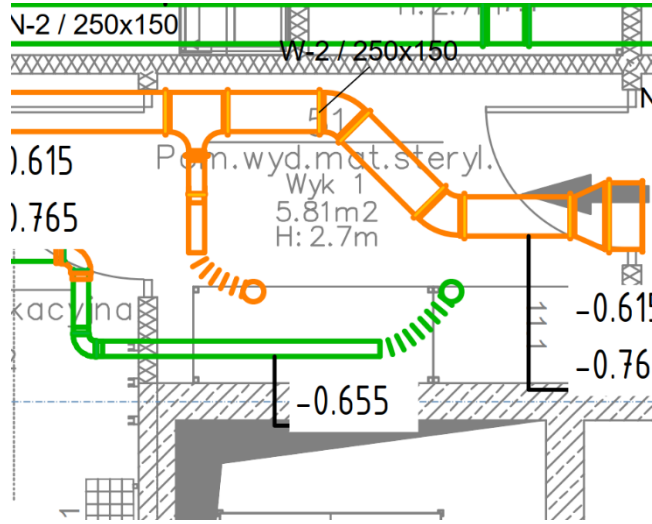


Odpowiedź

Są to klimakonwektory. Projekt wentylacji rozpatrywać łącznie z projektem instalacji grzewczych.

1491. Pytanie

SANITARNE: Czy system wentylacyjny WPP ma być zakończony wentylatorem dachowym? Brak informacji w projekcie.



Odpowiedź

Wyrzutnią dachową.

1492. Pytanie

Wraz z odpowiedzią na pytanie nr 218 Zamawiający udostępnił karty techniczne urządzeń, z których wynika że należy dostarczyć po 2 kpl urządzeń do sprężonego powietrza i urządzeń ssących. Udostępniony projekt przewiduje dostawę pojedynczych urządzeń. Prosimy o potwierdzenie, że podstawą wyceny ma być udostępniony projekt wykonawczy, jeżeli nie, to prosimy o udostępnienie projektu uwzględniającego podwójne źródła – rzuty i schematy podłączeń do kompresorów i pomp ssących.

Odpowiedź

Należy dostarczyć po 1 kpl urządzeń do sprężonego powietrza i urządzeń ssących zgodnie z rozwiązaniem projektowym. Parametry zgodnie z załącznikiem "Dane techniczne urządzeń medycznych_rev01.pdf"

1493. Pytanie

Prosimy o wyjaśnienie zakresu powłoki otłowianej dla ściany R-P, wg odliczeń grubość powłoki 1,5mm. Obliczenia są wykonane dla tej przegrody dla każdego z pomieszczeń (nr 20 i 19). Czy grubość powłoki ma wynosić łącznie 1,5 mm czy łącznie 3,0mm?

Odpowiedź

Grubość powłoki przyjmij 1,5 mm.

1494. Pytanie

Pytania do „Dane techniczne urządzeń medycznych”

Czy Zamawiający dopuści kompresory o masie przekraczającej 605 kg?

Odpowiedź

Parametry kompresora zgodnie z załącznikiem "Dane techniczne urządzeń medycznych_rev01.pdf"

1495. Pytanie

Pytania do „Dane techniczne urządzeń medycznych”

Czy 2 kompresory i 2 pompy ssące będą zainstalowane w jednym pomieszczeniu?

Odpowiedź

Należy przyjąć zgodnie z projektem.

1496. Pytanie

Pytanie do „Dane techniczne urządzeń medycznych”

Czy Zamawiający dopuści kompresor obsługujący nie mniej niż 115 unitów?

Odpowiedź

Parametry kompresora zgodnie z załącznikiem "Dane techniczne urządzeń medycznych_rev01.pdf"

1497. Pytanie

Pytania do „Dane techniczne urządzeń medycznych”

Czy Zamawiający dopuści kompresor obsługujący równocześnie nie mniej niż 70 unitów?

Odpowiedź

Parametry kompresora zgodnie z załącznikiem "Dane techniczne urządzeń medycznych_rev01.pdf"

1498. Pytanie

Pytania do „Dane techniczne urządzeń medycznych”

Czy Zamawiający dopuści wydajność przepływu kompresora przy 5 barach (l/min) nie mniej niż 2807?

Odpowiedź

Parametry kompresora zgodnie z załącznikiem "Dane techniczne urządzeń medycznych_rev01.pdf"

1499. Pytanie

SANITARNE: Prosimy o wyszczególnienie pomieszczeń, w których przewidywane jest zastosowanie podtlenku azotu. Analizując projekt wykonawczy instalacji wentylacji, brak takich pomieszczeń ze względu na brak podanych wydajności wyciągu (20-80) zgodnych z obowiązującymi przepisami.

Odpowiedź

Pom. 15 i 16 przyziemie, Pom. 46 I piętro. Dla wyciągu przewidzieć kanał pionowy z podziałem góra-dół (20-80).

1500. Pytanie

SANITARNE: Czy w pomieszczeniu na piętrze 1 numer 45 Sala zabiegowa znieczulenie miejscowe należy zastosować nawiewniki z filtrami absolutnymi? Brak wyszczególnionego tego pomieszczenia w projekcie.

Odpowiedź

Nie.

1501. Pytanie

SANITARNE: Prosimy o potwierdzenie, że ścieki ze sterylizatorni mają bezpośrednio trafiać do kanalizacji sanitarnej – bez poprzedniego schłodzenia. Studnia schładzająca została zamontowana na cele węzła w pom. węzła ciepłego. Ponadto prosimy o potwierdzenie, że ścieki ze sterylizatorni należy wykonać z rur PVC.

Odpowiedź

Tak, ścieki mają trafić bezpośrednio do kanalizacji sanitarnej bez schłodzenia. Odprowadzenie ścieków ze sterylizatorni wykonać z rur żeliwnych.

1502. Pytanie

SANITARNE: Prosimy o doprecyzowanie planowanej liczby pomp ssących.

Rozbieżności pompy ssące:

- **W opisie technicznym jest informacja o 3 pompach ssących**

powietrze wydechowe pacjentów. W powietrzu tym znajdować się może ślina pacjenta. Niżej, na poziomie -1 w pom. ssaków zlokalizowany będzie stelaż wyposażony w 3 szt. pomp ssących oraz zbiornik separacyjny o wysokości 2.200mm wyposażony w system automatycznego splukiwania i dispenser płynu antypieniącego. Zbiornik wykonany będzie z ogniotrwałego PCV, pojemność 300 L c. Wymiary: W= 1075mm; D= 740; H= 2600.

- **W przekazanych danych technicznych jest mowa o 2 pompach ssących**

pompa ssąca – 2 szt

Dane techniczne	Wielkość	Potwierdzenie
Kraj pochodzenia	UE	TAK
Przeznaczenie	Kompresor medyczny	TAK
Stan techniczny	Urządzenie nowe	TAK
Maks. natężenie przepływu (l/min)	Nie mniej niż 17500	TAK
Poziom hałasu dB	Nie więcej niż 77	TAK
Napięcie (V)	400	TAK
Częstotliwość (Hz)	50/60	TAK
Wymiary (W x S x G cm)	Nie więcej niż 180 x 130 x 130	TAK
Masa (kg)	Nie więcej niż 398	TAK
Wielkość przepływu przy podciśnieniu p = 0 mbar/hPa, l/min	Nie mniej niż 17500	TAK
Wielkość przepływu przy podciśnieniu p = 160 mbar/hPa, l/min	Nie mniej niż 11100	TAK
Przyłącze próżni	2x DN 110	TAK
Przyłącze powietrza wylotowego	2x DN 110	TAK
Przyłącze odpływu	∅ 20	TAK

Odpowiedź

Jeden agregat ssący, parametry zgodnie z załącznikiem „Dane techniczne urządzeń medycznych_rev01.pdf”.

1503. Pytanie

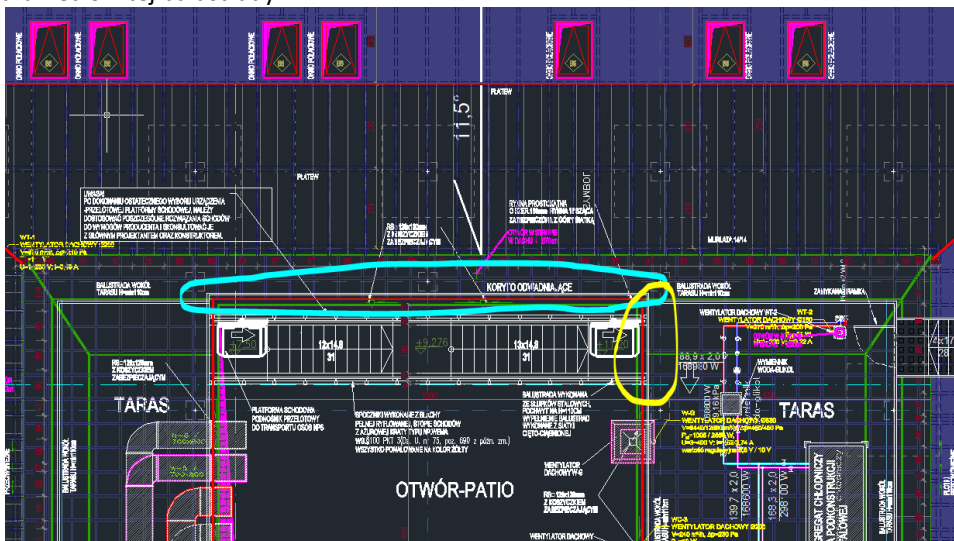
Prosimy o potwierdzenie, że separator z autoklawem ma się znajdować w pomieszczeniu sprężarkowni.

Odpowiedź

Nie przewiduje się separatora z autoklawem.

1504. Pytanie

Prosimy o potwierdzenie czy na pewno uwzględnić balustradę tarasu za schodami (zaznaczona na jasny niebieski) oraz czy uwzględnić balustradę przy wyjściu ze schodów (kolor żółty)? Dodatkowo prosimy o podanie dokładnych parametrów tej balustrady.



DZIAŁ ZAMÓWIEŃ

SEKCJA ZAMÓWIEŃ PUBLICZNYCH

ul. M. Skłodowskiej-Curie 3a, 80-210 Gdańsk
| 58 349 12 23 / 58 349 12 34 | zp@gumed.edu.pl

Odpowiedź

Mury oporowe wykonane z betonu szczelnego W8, o wys. 110 cm, powyżej terenu pełnią funkcję balustrad. Balustrad na wskazanych murach oporowych nie należy uwzględniać w wycenie.

1505. Pytanie

Instalacje sanitarne- instalacje wodne: Prosimy o wskazanie miejsc na instalacjach wodny wewnątrz budynku, gdzie powinny znajdować się filtry. Na rysunku wrysowane zostały 3 tego rodzaju obiekty, a w przedmiar inwestora określa ich ilość na 30 sztuk o średnicy 25 mm i 30 sztuk o średnicy 50 mm.

Odpowiedź

Zgodnie z projektem.

Zgodnie (nowym) brzmieniem Rozdziału III pkt 9 SWZ: Zamawiający wymaga w terminie do 14 dni roboczych od dnia otrzymania przez Wykonawcę od Zamawiającego zawiadomienia o gotowości do przekazania placu budowy przedłożenia wypełnionych kosztorysów ofertowych zawierających cenę ofertową wskazaną w złożonej ofercie.

Kosztorysy są materiałem pomocniczym przy rozliczaniu i ocenie stopnia zaangażowania robót i dostaw, a także przy rozliczaniu robót zaniechanych i zamiennych. Wykonawca ma prawo dopisywać pozycje, zmieniać obmiary, podstawy wyceny.

Przedmiary robót (załącznik nr 3 do SWZ), stanowią materiał pomocniczy i nie są podstawą do ustalenia wysokości wynagrodzenia w związku z przyjęciem wynagrodzenia ryczałtowego. W przypadku, gdy jakieś prace nie zostały ujęte w przedmiarach w tym do ilości i typów robót, a są niezbędne do prawidłowego wykonania zamówienia Wykonawca winien je wycenić i uwzględnić w cenie ofertowej.

1506. Pytanie

Wentylacja - W opisie technicznym wentylacji pkt 11.5.4 : " W związku z tym, że kanały prowadzone są w pomieszczeniach o temperaturze rzędu +20°C nie projektuje się izolacji na kanałach wywiewnych. Kanały w szachtach zarówno nawiewne jak i wywiewne izolowane będą matami z wełny mineralnej gr. 40 mm." Prosimy o doprecyzowanie czy systemy wywiewne WT1, WT2, WT3, WPP, WC3, WC2 mają być nieizolowane na całej długości (piony + poziome odcinki).

Odpowiedź

Tak, nie przewiduje się izolacji powyższych systemów wywiewnych.

1507. Pytanie

Woda lodowa - Prosimy o potwierdzenie parametrów klimakonwektorów zgodnie z rzutem instalacji wody lodowej podano: Q=1190W, 1,5 kPa.

Odpowiedź

Zamawiający potwierdza powyższe.

1508. Pytanie

Instalacja hydrantowa zewnętrzna - Prosimy o potwierdzenie. Rurę doprowadzającą wodę do hydrantów zewnętrznych należy wykonać z PE100 o średnicy 90 mm.

Odpowiedź

Zamawiający potwierdza powyższe.

1509. Pytanie

Woda lodowa - Prosimy o potwierdzenie zapisu w opisie technicznym wody lodowej pkt 10.2.2 gdzie podano informacje, że przed klimakonwektorami należy zastosować zawory regulacyjno pomiarowe z napędem regulacji ciągłej. Na rzucie brak opisanych zaworów, natomiast na rozwinięciu zawory regulacyjne AB-QM nie występują przed każdym klimakonwektorem. Dodatkowo biorąc pod uwagę rozbieżność między rzutami a rozwinięciem nie jest pewne czy doboru zaworów regulacyjnych AB-QM są ostateczne. Prosimy o weryfikacje i przesłanie poprawnej wersji rozwinięcia instalacji wody lodowej.

Odpowiedź

Tak, Zamawiający potwierdza, że przed klimakonwektorami należy zastosować zawory regulacyjno-pomiarowe z napędem regulacji ciągłej. Klimakonwektory pracują sekcjami. Nie występują rozbieżności między rzutami a rozwinięciami.

1510. Pytanie

Instalacje grzewcze - Na rzutach instalacji grzewczych przekazanych w wersji dwg 19.05.2023 znajdują się grzejniki płytowe/higieniczne o wysokości 600mm zlokalizowane przy przeszkleniach. Prosimy o potwierdzenie zastosowania tego typu grzejników

Odpowiedź

Zamawiający potwierdza powyższe.

1511. Pytanie

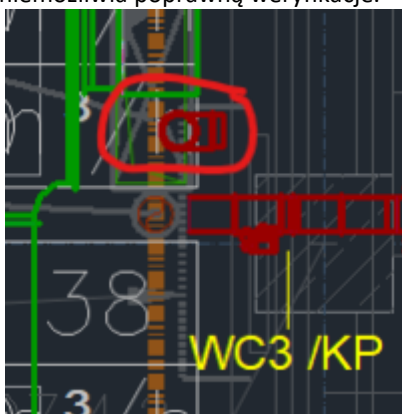
Instalacje grzewcze - W opisie instalacji grzewczych znajduje się zapis, że przewody należy prowadzić w posadzce. W projekcie i na rozwinięciach rozprowadzenie instalacji zaprojektowano w suficie podwieszanym z pionowymi podejściami do grzejników. Prosimy o wskazanie prowadzenia instalacji w posadzce. Brak informacji na rysunkach.

Odpowiedź

Podejścia w posadzce należy wykonać do grzejników montowanych przy ściankach szklanych. Pozostałe podejścia do grzejników pionowo z góry.

1512. Pytanie

Wentylacja: Na rzucie garażu instalacji wentylacji mechanicznej znajduje się fragment systemu zaznaczony na rysunku poniżej. Z rzutów wynika, że system ten występuje tylko na kondygnacji -1. Prosimy o wyjaśnienie i podanie z czego system jest zbudowany oraz w jakim celu ten odcinek został zaprojektowany i do czego jest podłączony. Brak informacji uniemożliwia poprawną weryfikację.



Odpowiedź

Wentylacja grawitacyjna z pom. sprężarkowni (fi200). Ciąg WPP zakończony wyrzutnią dachową.

1513. Pytanie

Zwracamy uwagę na brak zaprojektowanych zasobników ciepłej wody użytkowej, w ocenie oferenta przygotowanie ciepłej wody wg aktualnego stanu projektowego będzie nie ekonomiczne i mało komfortowe dla użytkowników. Prosimy o informację czy Zamawiający rozważy rozbudowę instalacji przygotowanie ciepłej wody użytkowej o zasobniki.

Odpowiedź

Nie, Zamawiający nie przewiduje rozbudowy instalacji o zasobniki.

1514. Pytanie

Dotyczy odpowiedzi 404. Przywołany w odpowiedzi Projekt Osłon Radiologicznych nie precyzuje grubości wkładki ołowianej dla drzwi A7. A na rysunku 11 tego projektu ochronę nazwano jako "RTG". Prosimy o jednoznaczne określenie czy drzwi mają posiadać wkładkę ołowianą i jakiej grubości.

Odpowiedź

Drzwi A7 nie mają posiadać wkładki otwianej zgodnie z Projektem osłon radiologicznych.

1515. Pytanie

Prosimy o informację odnośnie przeznaczenia stacji uzdatniania:

- czy służyć będzie tylko do unitów jako doprowadzenie wody, czy też ma pełnić dodatkowe funkcje?
- czy będziecie Państwo korzystać z wody miejskiej, czy ze swojego ujęcia?
- czy przewidzieliście Państwo miejsce na postawienie stacji?

Odpowiedź

Przeznaczenie stacji uzdatniania zgodnie z projektem; zasilanie w wodę z sieci miejskiej; lokalizacja stacji zgodnie z projektem.

1516. Pytanie

Prosimy o informację, jakiej grubości należy przyjąć warstwę ołowiu w ściankach rtg. Prosimy również o informację, jakie będzie napięcie lampy rentgenowskiej.

Odpowiedź

Zgodnie z projektem osłon radiologicznych.

1517. Pytanie

Prosimy o potwierdzenie, że instalacje wody lodowej należy wykonać z rur stalowych cienkościennych ze stali węglowej zewn. ocynkowanej, zaciskanych dla średnic do dn100, zaś powyżej tej średnicy należy wykonać z rur stalowych czarnych spawanych.

Odpowiedź

Zamawiający potwierdza powyższe.

1518. Pytanie

W związku z zaprojektowaniem 4 studni napowietrzających /doświetlających nie zauważyliśmy odprowadzenia odwodnienia z tych studni do sieci zewnętrznej. Na rzucie garażu instalacji kanalizacji K-01 narysowane są wpusty w studzienkach napowietrzających/doświetlających, nie ma zaś spójności i kontynuacji z instalacjami zewnętrznymi. Prosimy o uzupełnienie tego zakresu.

Odpowiedź

Wpusty ze studzienek wpiąć do studni zewnętrznych D31 i D51.

1519. Pytanie

Pomieszczenia nr 38, 39, 42 na poziomie -1 należy wyposażyć w pistolety podłączone do instalacji sprężonego powietrza zgodnie z zestawieniem technologii. Prosimy o wyjaśnienie bowiem do pomieszczeń tych nie jest doprowadzona instalacja sprężonego powietrza.

Odpowiedź

Sprężone powietrze należy doprowadzić do wskazanych pomieszczeń (DN15, rury miedziane) Pistolety w zakresie GW.

1520. Pytanie

Prosimy o jednoznaczne wskazanie parametru U dla okien i drzwi zewnętrznych. Na rysunkach zestawienia stolarki zewnętrznej znajduje się zapis, że współczynnik przenikania ciepła powinien wynosić dla drzwi $U=0,9 \text{ W/m}^2\text{K}$, dla okien $U=0,9 \text{ W/m}^2\text{K}$, natomiast w opisie technicznym dotyczącym stolarki znajdują się poniższe parametry:

Okna

Parametr	Wartość	Wg. Normy
Przepuszczalność powietrza okna	Klasa 4	PN-EN 12207:2001
Wodoszczelność	Klasa E 1500	PN-EN 12208:2001
Odporność na obciążenie wiatrem	Klasa C5/B5	PN-EN 12210:2002
Izolacyjność termiczna okna	<u>Uw: $\leq 1,1$ W/(m²xK)</u>	PN-EN ISO 10077-1

Drzwi

Parametr	Wartość	Wg. Normy
Przepuszczalność powietrza drzwi	Klasa 3	PN-EN 12207:2001
Wodoszczelność	Klasa 2A	PN-EN 12208:2001
Odporność na obciążenie wiatrem	Klasa C2/B2	PN-EN 12210:2002
Izolacyjność termiczna drzwi	<u>Ud: $\leq 1,5$ W/(m²xK)</u>	PN-EN ISO 10077-1

Odpowiedź

Zgodnie z zestawieniami stolarki.

1521. Pytanie

Prosimy o wskazanie lokalizacji występowania podłogi podniesionej opisanej w dokumentacji PW_OPIS WNĘTRZ-CENTRUM STOMATOLOGII W GDAŃSKU str. 64:

Lokalizacje jej występowania zostały zaznaczone w części rysunkowej projektu.

Brak wyszczególnienia w części rysunkowej projektu miejsc występowania podłogi podniesionej. Prosimy o potwierdzenie, że wykonanie podłogi podniesionej nie dotyczy stanowisk biurowych w pom. m.in. 0.27, 0.28 .029 i innych. Prosimy o potwierdzenie konieczności wykonania podłogi w tym systemie i wskazanie zakresu wraz z lokalizacją oraz o przekazanie rysunków detali.

Odpowiedź

Pom. 02 Sala wykładowa. Podłoga podniesiona projektowana w obrębie podium zgodnie z projektem wykonawczym wewnątrz (PW_WN_02_RZUT PRZYZIEMIA-POSADZKI)

1522. Pytanie

Czy w garażu należy zastosować takie same narożniki ochronne jak w pomieszczeniach tj. ze stali nierdzewnej?
Czy w garażu Zamawiający dopuści narożniki kauczukowe 80 cm?

Odpowiedź

Tak w garażu ze stali nierdzewnej. Zamawiający nie dopuści narożników kauczukowych.

1523. Pytanie

Prosimy o potwierdzenie, że narożniki ochronne występują tylko na kondygnacji podziemnej? Tylko na tej kondygnacji są oznaczone na rzutach.

Odpowiedź

Zgodnie z dokumentacją rysunkową.

1524. Pytanie

Prosimy o wskazanie lokalizacji narożników ochronnych oraz odbojnic, które należy zamontować w komunikacji centralnej sterylizatorni.

Odpowiedź

Narożniki uwzględnić we wszystkich narożach ścian. Odbojnice wzdłuż ścian.

1525. Pytanie

Prosimy o potwierdzenie, że ścianki działowe (TYP 1,2,3,4) mają być wykonane zgodnie z opisem na rysunkach rzutów projektu architektury, przy użyciu płyt gipsowo-włóknowych i gipsowo-kartonowych.

Odpowiedź

Zamawiający potwierdza powyższe.

1526. Pytanie

Prosimy o informację, czy Zamawiający dopuści zamianę płyt gipsowo-włóknowych na płyty gipsowo-kartonowe w ściankach działowych TYP1,2,3,4 ?

Odpowiedź

Zamawiający nie dopuści powyższej zmiany.

1527. Pytanie

Czy istnieją wytyczne dotyczące jakie elementy mają znajdować się w przepompowniach wody deszczowej i ścieków?

Odpowiedź

Zgodnie z udostępnionym załącznikiem "Zbiorniki i pompownie"

1528. Pytanie

Zgodnie z odpowiedzią nr 189 z dnia 26.05.2023 jest informacja, że w korytarzach i holach należy zastosować lakier lamperyjny akrylowy do wysokości 200cm. Zgodnie z projektem wewnątrz oznaczono ściany pokryte lamperią z płyt HPL, które różnią się kolorem. Czy poza płytami HPL2 (ściany pokryte lamperią z płyt HPL do wysokości przeszkleń) występuje również inna lamperia? Czy należy ją zastosować na płytach HPL? Prosimy o oznaczenie na rzutach miejsc występowania lamperii akrylowej.

Odpowiedź

Nie przewiduje się na ścianach korytarzy i holach lakieru lamperyjnego akrylowego.

1529. Pytanie

Wyposażenie łazienek dla osób niepełnosprawnych. Wg rozdziału „Elementy wyposażenia łazienek dla osób NPS” w Opisie Technicznym projektu Wnętrz, wyposażenie łazienek dla osób niepełnosprawnych wykonane z wysokiej klasy poliamidu. Prosimy o informacje, czy dopuszczalne jest stosowanie wyrobów ze stali nierdzewnej.

Odpowiedź

Wyposażenie łazienek NPS zgodnie z załącznikiem nr 60 z "UCS_Parametry_białego+montażu"

1530. Pytanie

Wyposażenie łazienek: Dozownik mydła, Dozownik papieru toaletowego, Dozownik ręczników papierowych, Wieszak/haczyk podwójny. Prosimy o informacje czy wymienione wyposażenie w pomieszczeniach: WC damski, męski, personelu, węzeł sanitarny, śluza wc (zgodnie z zestawieniem „Pomocniczy wykaz wyposażenia pomieszczeń powtarzalnych”) spełniać ma wymagania określone w rozdziale „Elementy wyposażenia łazienek dla osób NPS” w Opisie

Technicznym projektu Wnętrz. Elementy te wykonane mają być z wysokiej jakości poliamidu, czy dopuszczalne jest stosowanie wyrobów ze stali nierdzewnej.

Odpowiedź

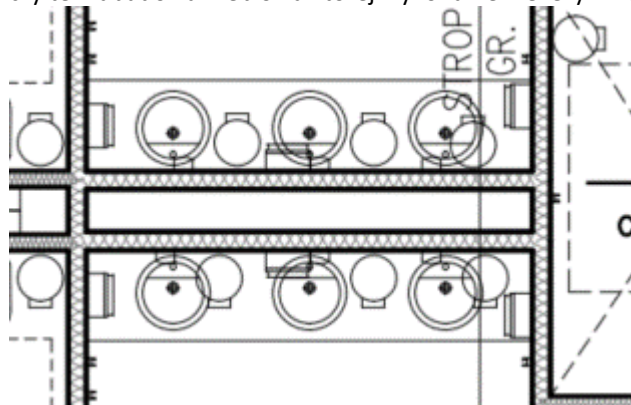
Zgodnie z załącznikiem "UCS_Parametry białego montażu".

1531. Pytanie

Szanowni Państwo, prosimy o wyjaśnienie:

- zgodnie z odpowiedzią na pytanie nr 139 blaty łazienkowe są w zakresie oferty (przedmiotu zamówienia);
- zgodnie z odpowiedzią na pytanie nr 486 wyposażenie sanitarne w zabudowach meblowych (i same zabudowy meblowe) nie są przedmiotem zamówienia;
- zgodnie z odpowiedzią na pytanie nr 1020 blaty należy wykonać z konglomeratu kamiennego kolor biały gr. 3 cm na podkonstrukcji.

W związku z powyżej przedstawionymi rozbieżnościami prosimy o informację jak należy traktować elementy zaznaczone na poniższym rysunku? Czy jest to blat łazienkowy, którego wykonanie pozostaje po stronie Wykonawcy, czy też zabudowa meblowa której wykonanie nie leży w zakresie Wykonawcy?



Odpowiedź

Przez zabudowy meblowe Zamawiający rozumie zabudowy z umywalkami/zlewozmywakami w pomieszczeniach biurowych i pomieszczeniach ćwiczeń klinicznych. Blaty łazienkowe należy dostarczyć do pomieszczeń węzłów sanitarnych / wc. Przedstawione na rysunku blaty znajdują się w pomieszczeniu sanitarnym i są w zakresie przedmiotu zamówienia

1532. Pytanie

Szanowni Państwo, zgodnie z przesłaną odpowiedzi na pytanie nr 1020, w pomieszczeniach powtarzalnych należy zastosować blaty z konglomeratu kamiennego. Prosimy o doprecyzowanie czy konglomeraty te mają zawierać umywalki odlewane, czy ceramiczne. Prosimy również o przekazanie standardu białego montażu dla całego obiektu.

Odpowiedź

Umywalki ceramiczne. Standard zgodnie z załącznikiem "UCS_Parametry białego montażu".

1533. Pytanie

Prosimy o potwierdzenie, że nadmiar ziemi pozostałej z wykopów ma zostać zutylizowany przez Wykonawcę, mimo zapisu w projekcie: "Gleba i ziemia z wykopów pod fundamente będzie czasowo magazynowana na terenie prac gleby i ziemi z wykopów budowlanych, po czym zostanie w całości wykorzystana do niwelacji terenu oraz przygotowania terenu pod posadzki. W związku z powyższym, nie przewiduje się wytworzenia odpadowej gleby i ziemi z wykopów."

Odpowiedź

Zamawiający potwierdza powyższe - nadmiar ziemi pozostałej z wykopów ma zostać zutylizowany przez Wykonawcę.

1534. Pytanie

W nawiązaniu do odpowiedzi na pytanie nr 188 , że podłogi podniesione opisane na str.64 „PW_OPIS WNĘTRZ_CENTRUM STOMATOLOGII W GDAŃSKU” są w zakresie oferty prosimy o informację czy ma być wykonana podłoga monolityczna czy demontowalna.

Prosimy również o udostępnienie rysunków ze wskazaniem pomieszczeń, w których ma być zamontowana (zgodnie z opisem na str. 64 Opisu wnętrza) ponieważ na rzutach posadzek Projektu Wnętrze brak opisu dotyczącego podłóg podniesionych.

Odpowiedź

Należy przyjąć wykonanie podłogi podniesionej monolitycznej w pom. 02 Sala wykładowa. Wymiary przyjąć zgodnie z rysunkiem RZUT PRZYZIEMIA-POSADZKI- WN_02 (podano konieczne wymiary dla podniesienia podium).

1535. Pytanie

Szanowni Państwo parametry elementów wyposażenia zamieszczone w załączniku nr 60 oraz w załączniku nr 61(dozownik mydła) opublikowanych w dniu 21.06.2023 nie są zgodne. Prosimy o informację według którego załącznika należy wycenić elementy wyposażenia łazienkowego.

Odpowiedź

Załącznik nr 60 dotyczy wyłącznie wyposażenia łazienek NPS. Dla innych pomieszczeń sanitarnych niż NPS obowiązują wytyczne z pozostałych załączników.

1536. Pytanie

Zwracamy się z prośbą o doprecyzowanie dokumentacji na bramę (m.in. podanie koloru, w jakim stopniu i ile segmentów ma być wypełnione kratką, jaka liczba pilotów ma być dostarczona) oraz rozszerzenie jej o rysunek lub przykładowe zdjęcie.

Odpowiedź

Brama w całości ażurowa, kolorystyka w oparciu o zastosowane materiały opisana w załączniku "UCS_Parametry ram garażowych", liczba pilotów do bramy: 40 szt.

W związku z udzielonymi wyjaśnieniami i dokonaną zmianą (dodaniem załącznika), Zamawiający dokona zmiany terminu składania i otwarcia ofert oraz terminu związania ofertą, niniejsza zmiana zostanie dokonana odrębnym pismem.

Załącznik:

- Dane techniczne urządzeń medycznych_rev01_27.06.