



Łódź, dnia 08.11.2023 r.

## **Wykonawcy**

### **postępowanie nr 17/ZP/PN/2023**

dotyczy postępowania o udzielenie zamówienia pn.:

#### **Dostawa sprzętu medycznego do Ośrodka Szpitalnego im. M. Madurowicza przy ul. Wileńskiej 37 Wojewódzkiego Specjalistycznego Szpitala im. M. Pirogowa w Łodzi**

Zamawiający, działając na podstawie art. 135 ust. 6 oraz art. 137 ust. 2 ustawy z dnia 11 września 2019 roku Prawo zamówień publicznych, zamieszcza na stronie internetowej prowadzonego postępowania treść zapytań wraz z wyjaśnieniami oraz modyfikację w zakresie Specyfikacji Warunków Zamówienia – bez ujawnienia źródła zapytań:

#### **PAKIET 1 – STÓŁ OPERACYJNY – 1 SZTUKA (Załącznik 2.1 do SWZ)**

##### **Pytanie nr 1**

**pkt 5 Załącznika 2.1 do SWZ.** - Czy Zamawiający dopuszcza zaoferowanie stołu operacyjnego z napędem elektro-hydraulicznym?

##### **Pytanie nr 2**

**pkt 5 Załącznika 2.1 do SWZ.** - Czy Zamawiający dopuści stół z napędem elektrohydraulicznym? Oferowane rozwiązanie jest równoważne?

##### **Pytanie nr 3**

**pkt 5 Załącznika 2.1 do SWZ.** - Prosimy o dopuszczenie stołu operacyjnego z napędem elektrohydraulicznym?

##### **Pytanie nr 4**

**pkt 6 Załącznika 2.1 do SWZ.** - Czy Zamawiający wyrazi zgodę na zaoferowanie stołu z osłoną mieszkową tylko w górnej części kolumny stołu (połączenie kolumny z blatem), jak na poniższej wizualizacji? Jest to rozwiązanie bardzo często spotykane w stołach operacyjnych i nie ma wpływu na funkcjonalność stołu oraz walory kliniczne. Pozwala na ochronę elementów stanowiących połączenie stołu z blatem?

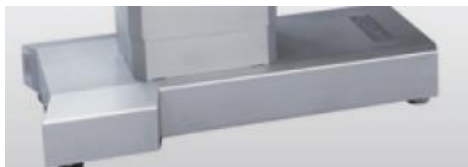


### **Pytanie nr 5**

**pkt 7 Załącznika 2.1 do SWZ.** - Czy Zamawiający dopuszcza zaoferowanie stołu operacyjnego podstawą w kształcie prostokąta, nieprofilowaną, jednak osłony podstawy zamontowane są wysoko w celu umożliwienia wsunięcia stóp operatora dla jak najbliższego podejścia operujących do blatu stołu?

### **Pytanie nr 6**

**pkt 7, 8 Załącznika 2.1 do SWZ.** - Czy Zamawiający wyrazi zgodę na zaoferowanie stołu z podstawą w kształcie litery T (zgodnie z poniższą wizualizacją), wyposażonej w wysokiej jakości układ jezdy składający się z 3 kół: jedno koło obrotowe, pozostałe nieskrętne pełniące rolę wspomagającą do jazdy na wprost? Podstawa przykrywająca w całości koła transportowe. Konstrukcja stołu w kształcie litery T jest bardzo ergonomiczna, pozwala na bardzo dobry dostęp operatora do pacjenta. Podstawa wyposażona w centralną blokadę uruchamianą dźwignią nożną, gwarantującą pewne blokowanie stołu za pomocą wysuwanych stopek?



### **Pytanie nr 7**

**pkt 8 Załącznika 2.1 do SWZ.** - Czy Zamawiający dopuszcza zaoferowanie stołu operacyjnego z czterema skrętnymi kołami o średnicy 75 mm i blokadą do podłoża za pomocą elektrohydraulicznie wysuwanych stopek?

W tym rozwiązaniu aktywacja stopek odbywa się po wybraniu odpowiedniego klawisza na pilocie, co jest bardzo wygodnym rozwiązaniem. Stopki posiadają przy tym system kompensacji nierówności podłoża. Oferowane rozwiązanie jest korzystniejsze od wymaganego w SWZ.

### **Pytanie nr 8**

**pkt 8 Załącznika 2.1 do SWZ.** - Czy Zamawiający dopuszcza stół z 4 podwójnymi kołami o średnicy 100mm?



### **Pytanie nr 9**

**pkt 8 Załącznika 2.1 do SWZ.** - Prosimy o dopuszczenie stołu operacyjnego wyposażonego w 4 pojedyncze koła o średnicy 75mm, z centralną blokadą stołu - w postaci elektrohydraulicznie wysuwanych stopek – sterowaną z pilota?

### **Pytanie nr 10**

**pkt 9 Załącznika 2.1 do SWZ.** - Czy Zamawiający dopuszcza zaoferowanie stołu operacyjnego, którego blat posiada prowadnicę kaset RTG od segmentu głowy do segmentu siedziska dla standardowych kaset 355 x 431 mm?

### **Pytanie nr 11**

**pkt 9 Załącznika 2.1 do SWZ.** - Czy Zamawiający dopuści stół z możliwością umieszczenia tacy na kasetę RTG w tunelu znajdującym się blacie stołu - blat wyposażony w prowadnice na kasetę RTG w segmencie zagłówka, oparcia pleców i siedziska pozwalający na umieszczenie tacy zarówno od strony podnóżków jak i od strony zagłówka.

### **Pytanie nr 12**

**pkt 9 Załącznika 2.1 do SWZ.** - Czy Zamawiający dopuszcza blat stołu wyposażony w prowadnicę kasety RTG na całej długości o szerokości min. 375 mm?

### **Pytanie nr 13**

**pkt 9 Załącznika 2.1 do SWZ.** - Prosimy o dopuszczenie stołu operacyjnego z blatem który na całej swej długości wyposażony jest w tunel na kasety RTG o szerokości min 350 mm?

### **Pytanie nr 14**

**pkt 11 Załącznika 2.1 do SWZ.** - Czy Zamawiający dopuszcza zaoferowanie stołu operacyjnego o wymiarach blatu:

- długość 2000 mm z funkcją wydłużania o 30 mm
- szerokość leża 520 mm
- szerokość z listwami 572 mm?

### **Pytanie nr 15**

**pkt 11 Załącznika 2.1 do SWZ.** - Czy Zamawiający dopuszcza zaoferowanie stołu operacyjnego o wymiarach blatu:

- długość 2000 mm z funkcją wydłużania o 30 mm
- szerokość leża 500 mm
- szerokość z listwami 560 mm?



### **Pytanie nr 16**

**pkt 11 Załącznika 2.1 do SWZ.** - Czy Zamawiający dopuści stół o szerokości leża 500mm i szerokości z listwami 560mm?

### **Pytanie nr 17**

**pkt 11 Załącznika 2.1 do SWZ.** - Prosimy o dopuszczenie stołu operacyjnego z blatem o szerokości leża: 500 mm, szerokości z listwami: 540 mm?

### **Pytanie nr 18**

**pkt 13 Załącznika 2.1 do SWZ.** - Czy Zamawiający dopuszcza zaoferowanie stołu operacyjnego o dopuszczalnym udźwigu dynamicznym i statycznym 230 kg?

### **Pytanie nr 19**

**pkt 15, 17 Załącznika 2.1 do SWZ.** - Czy Zamawiający dopuszcza zaoferowanie stołu operacyjnego z pilotem tradycyjnym, bez wyświetlacza, w obudowie z trwałego tworzywa, z podświetlanymi klawiszami? Oferowany pilot posiada informację (LED) o stanie ładowania / naładowania baterii w dwóch kolorach, a także wskaźnik podłączenia zasilania z sieci oraz klawisze i wskaźnik wybory orientacji blatu.

### **Pytanie nr 20**

**pkt 15, 17 Załącznika 2.1 do SWZ.** - Czy Zamawiający wyrazi zgodę za zaoferowanie pilota bez wyświetlacza LCD, wyposażonego w podświetlane przyciski i wyraźne ikony dla poszczególnych funkcji? Pilot wyposażony w przycisk aktywujący wszystkie funkcje oraz w przycisk do zmiany orientacji blatu. Z uwagi na brak wyświetlacza – po włączeniu pilota przy realizacji poszczególnych funkcji nie wyświetla się piktogram przedstawiający wykonywany ruch stołu oraz aktualna wartość regulowanego parametru. Realizacja zadania odbywa się podświetlanymi przyciskami z konkretnymi ikonami dla danej funkcji. Z uwagi na brak wyświetlacza – po włączeniu pilota nie wyświetla się na wyświetlaczu informacja o procentowym stanie naładowania baterii stołu. Po włączeniu pilota – diody (3 kolory) sygnalizują stan naładowania. Diody zmieniające kolor w zależności od poziomu naładowania pilota. Pilot bez gumowej osłony. Oferowane rozwiązanie jest równoważne do opisanego w SWZ?

### **Pytanie nr 21**

**pkt 15 Załącznika 2.1 do SWZ.** - Czy Zamawiający dopuszcza stół z pilotem bez kolorowego wyświetlacza bez wyświetlanych informacji. Natomiast na pilocie są podświetlane piktogramy wskazujące na wykonywaną funkcje i diodowy wskaźnik naładowania baterii?

### **Pytanie nr 22**

**pkt 15 Załącznika 2.1 do SWZ.** - Prosimy o dopuszczenie stołu operacyjnego z pilotem bez kolorowego wyświetlacza, w którym stan naładowania baterii wyświetlany jest w postaci kolorowej sygnalizacji diodowej?



---

### **Pytanie nr 23**

**pkt 16 Załącznika 2.1 do SWZ.** - Czy Zamawiający dopuszcza zaoferowanie stołu operacyjnego z pilotem, w którym klawisz aktywacji posiada ten sam kolor co pozostałe klawisze?

### **Pytanie nr 24**

**pkt 16 Załącznika 2.1 do SWZ.** - Czy Zamawiający wyrazi zgodę na zaoferowanie stołu, w którym układ sterowania z funkcją „stand by” dezaktywuje się po upływie 30 sekund od naciśnięcia ostatniego przycisku funkcyjnego a ponowna aktywacja przyciskiem załączenia pilota (osobny przycisk/kolor nie różni się od przycisków funkcyjnych) - po jego aktywacji możliwe jest sterowanie funkcjami elektrohydraulicznymi?

### **Pytanie nr 25**

**pkt 16 Załącznika 2.1 do SWZ.** - Czy Zamawiający dopuszcza stół z pilotem z automatycznym rozłączeniem funkcji i aktywacją przyciskiem oznaczonym odpowiednim symbolem a nie kolorem?

### **Pytanie nr 26**

**pkt 16 Załącznika 2.1 do SWZ.** - Prosimy o dopuszczenie stołu operacyjnego z pilotem w którym aktywacja po rozłączeniu następuje przez wciśnięcie dedykowanego przycisku oznaczonego graficznie („E” Energize)?

### **Pytanie nr 27**

**pkt 17 Załącznika 2.1 do SWZ.** - Czy Zamawiający dopuszcza pilota bez obudowy osłony gumowej?

### **Pytanie nr 28**

**pkt 18, 20 Załącznika 2.1 do SWZ.** - Czy Zamawiający dopuszcza stół z możliwością sterowania wszystkich funkcji z panela awaryjnego z wyłączeniem pozycji flex i reflex?

### **Pytanie nr 29**

**pkt 19 Załącznika 2.1 do SWZ.** - Czy Zamawiający dopuszcza zaoferowanie stołu operacyjnego z panelem sterującym umieszczonym na kolumnie, wyeksponowanym w ten sposób, że jego front wysunięty jest w stronę operatora o ok. 32 mm dla wygodniejszego, bardziej ergonomicznego dostępu dla klawiszy?

Takie rozwiązanie jest bardziej praktyczne niż w sytuacji, gdy front panelu nie wystaje poza obrys kolumny.

### **Pytanie nr 30**

**pkt 19 Załącznika 2.1 do SWZ.** - Prosimy o dopuszczenie stołu operacyjnego z panelem sterującym na kolumnie, nieznacznie wystającym poza jej obrys?



---

**Pytanie nr 31**

**pkt 20 Załącznika 2.1 do SWZ.** - Czy Zamawiający dopuści do zaoferowania stół operacyjny z awaryjnym panelem sterującym tymi samymi funkcjami co pilot, za wyjątkiem: funkcji odwrócenia blatu (rewers), flex / reflex za pomocą jednego klawisza, autopoziomowania, ON/OFF? Ponadto oferowany panel posiada dodatkowe zabezpieczenie przed nieintencjonalnym użyciem w postaci dodatkowego klawisza bezpieczeństwa, który należy nacisnąć jednocześnie z wybranym klawiszem funkcji.

**Pytanie nr 32**

**pkt 21 Załącznika 2.1 do SWZ.** - Czy Zamawiający dopuszcza zaoferowanie stołu operacyjnego z elektrohydrauliczną regulacją segmentu oparcia pleców w zakresie -30 / 80 stopni?

**Pytanie nr 33**

**pkt 21 Załącznika 2.1 do SWZ.** - Czy Zamawiający dopuści stół z elektrohydrauliczną regulacją segmentu pleców w zakresie: -35°/+75°?

**Pytanie nr 34**

**pkt 22 Załącznika 2.2 do SWZ.** - Czy Zamawiający dopuszcza zaoferowanie stołu operacyjnego z regulacją wysokości blatu w zakresie 685 – 1135 mm?

**Pytanie nr 35**

**pkt 22 Załącznika 2.1 do SWZ.** - Czy Zamawiający dopuści stół z elektrohydrauliczną regulacją wysokości blatu bez materaca w zakresie 680 – 1130 mm?

**Pytanie nr 36**

**pkt 22 Załącznika 2.1 do SWZ.** - Czy Zamawiający dopuszcza stół. Z zakresem regulacji w zakresie 660-1030 mm?

**Pytanie nr 37**

**pkt 22 Załącznika 2.1 do SWZ.** - Prosimy o dopuszczenie stołu operacyjnego z zakresem regulacji wysokości w zakresie: 635mm – 1090mm (bez uwzględnienia materaca).

**Pytanie nr 38**

**pkt 23, 24 Załącznika 2.1 do SWZ.** - Czy Zamawiający dopuści stół z elektrohydrauliczną regulacją pozycji Trendelenburga/antyTrendelenburga w zakresie 40°?

**Pytanie nr 39**

**pkt 25 Załącznika 2.1 do SWZ.** - Prosimy o dopuszczenie stołu operacyjnego w którym przycisk pozycji Trendelneburga oznaczony jest graficznie stosownym piktogramem.



---

**Pytanie nr 40**

**pkt 26 Załącznika 2.1 do SWZ.** - Czy Zamawiający dopuści stół z elektrohydrauliczną regulacją przechyłów bocznych blatu w zakresie 30°?

**Pytanie nr 41**

**pkt 27 Załącznika 2.1 do SWZ.** - Czy Zamawiający dopuszcza zaoferowanie stołu operacyjnego, w którym zakres regulacji flex wynosi 210 stopni, a zatem nieznacznie mniej niż wymagane 220 stopni?

**Pytanie nr 42**

**pkt 27 Załącznika 2.1 do SWZ.** - Czy Zamawiający dopuści stół z elektrohydrauliczną regulacją pozycji flex/reflex z zakresie 215°/105°?

**Pytanie nr 43**

**pkt 28 Załącznika 2.1 do SWZ.** - Czy Zamawiający dopuści stół z elektrohydrauliczną regulacją przesuwu wzdłużnego 420mm?

**Pytanie nr 44**

**pkt 29 Załącznika 2.1 do SWZ.** - Prosimy o dopuszczenie stołu operacyjnego w którym powrót do pozycji wyjściowej następuje przez użycie jednocześnie dwóch przycisków celem aktywacji funkcji, czyli: pozycji „0” oraz przycisku aktywującego funkcje (jako zabezpieczenie przed nieintencjonalnym uruchomieniem).

**Pytanie nr 45**

**pkt 30 Załącznika 2.1 do SWZ.** - Czy Zamawiający dopuści do zaoferowania stołu operacyjny z mechaniczną regulacją segmentu podglówka realizowaną poprzez precyzyjny mechanizm zapadkowy?

**Pytanie nr 46**

**pkt 30 Załącznika 2.1 do SWZ.** - Prosimy o dopuszczenie stołu operacyjnego z ręczną, nie wspomaganą sprężyną gazową, regulacją segmentu głowy w zakresie: - 90 stopni / + 60 stopni.

**Pytanie nr 47**

**pkt 31 Załącznika 2.1 do SWZ.** - Czy Zamawiający dopuści stół z ręczną regulacją segmentu nóg w zakresie -90/+20° wspomaganą sprężynami gazowymi?

**Pytanie nr 48**

**pkt 31 Załącznika 2.1 do SWZ.** - Czy Zamawiający dopuszcza sterowanie podnóżków za pomocą pilota w zakresie min +/- 90st?



**Pytanie nr 49**

**pkt 31 Załącznika 2.1 do SWZ.** - Prosimy o dopuszczenie stołu operacyjnego z ręczną, nie wspomaganą sprężyną gazową, regulacją segmentu nóg w zakresie: 90 stopni w dół.

**Pytanie nr 50**

**pkt 35 Załącznika 2.1 do SWZ.** - Prosimy o dopuszczenie stołu operacyjnego z materacami o grubości 75mm.

**Pytanie nr 51**

**pkt 37 Załącznika 2.1 do SWZ.** - Prosimy o dopuszczenie stołu operacyjnego wyposażonego m. in. w 2 x podpórka ręki z przegubem płaskim.

**Pytanie nr 52**

**Załącznik 2.1 do SWZ.** - Czy Zamawiający dopuszcza zaoferowanie stołu operacyjnego bez funkcji zamiany orientacji blatu (kierunku ułożenia pacjenta)?

**Pytanie nr 53**

**Załącznik 2.1 do SWZ.** - Czy Zamawiający wymaga aby poszczególne komponenty blatu stołu były łączone za pomocą systemu hakowego bez dodatkowych stabilizatorów?

**Pytanie nr 54**

**Załącznik 2.1 do SWZ.** - Czy Zamawiający oczekuje aby miska urologiczna była montowana poprzez stelaż do szyny bocznej z regulacją jej położenia wysokości i schowania pod blat?

**Pytanie nr 55**

**Załącznik 2.1 do SWZ.** - Czy Zamawiający oczekuje aby w stole istniała możliwość regulacji położenia podpór nóg typ Goepel poprzez sterowanie pilotem po zdjęciu podnóżków w pozycji normalnej stołu?

**ODPOWIEDŹ:** Zamawiający zmienia treść w pkt: 6, 7, 8, 9, 11, 13, 15, 16, 17 (wykreślenie pkt 17), 18, 20, 21, 22, 23, 24, 25, 26, 27, 28, 30, 31, 35 Załącznika 2.1 do SWZ, nadając im następujące brzmienie:

L.p.	Pozycja asortymentowa oraz parametry (funkcje wymagane)	Wartość wymagana	Wartość oferowana
1	2	3	4
6.	Konstrukcja podstawy i kolumny ze stali nierdzewnej zapewniającej stabilność, trwałość konstrukcji i łatwość dezynfekcji / <b>dopuszcza się stół z osłoną mieszkową</b>	TAK, podać	





## Inwestycje Medyczne Łódzkiego Sp. z o.o.

ul. Narutowicza 34 lok. 105

90-135 Łódź

NIP: 726-26-54-060

www.iml.biz.pl

tel. /+48/ 42 206 88 60

fax /+48/ 42 206 88 61

REGON: 101745880

iml@iml.biz.pl

	tylko w górnej części kolumny stołu (połączenie kolumny z blatem)		
7.	Podstawa stołu w kształcie litery H lub prostokąta. Podstawa profilowana dla dobrego dostępu dla stóp operatorów / dopuszcza się stół z podstawą w kształcie prostokąta, nieprofilowaną, jednak osłony podstawy zamontowane są wysoko w celu umożliwienia wsunięcia stóp operatora dla jak najbliższego podejścia operujących do blatu stołu	TAK, podać	
8.	Cztery podwójne koła średnicy min. 125 mm, blokowane centralnie za pomocą dźwigni nożnej / dopuszcza się stół z 4 podwójnymi kołami o średnicy 100mm	TAK, podać	
9.	Blat stołu na całej swojej długości wyposażony w tunel kasety RTG o szerokości min 400 mm lub blat stołu wyposażony w prowadnicę kasety RTG na całej długości o szerokości min. 400 mm / dopuszcza się blat stołu wyposażony w prowadnicę kasety RTG na całej długości o szerokości min. 375 mm	TAK, podać	
11.	Wymiary stołu: - długość 2150 mm ( $\pm 120$ mm) - szerokość leża 540 mm ( $\pm 40$ mm) - szerokość z listwami 600 mm ( $\pm 60$ mm)	TAK podać	
13.	Maksymalne obciążenie robocze umożliwiające prowadzenie operacji w każdej pozycji $\geq 230$ kg	TAK Podać	
15.	Pilot z kolorowym wyświetlaczem informującym o - aktualnie wykonywanej regulacji - kierunku aktualnie wykonywanej regulacji, - stanie naładowania baterii w min 2 kolorach /	TAK, podać	

Sąd Rejonowy dla Łodzi-Śródmieścia w Łodzi

XX Wydz. Gospodarczy Krajowego Rejestru Sądowego

KRS Nr 0000507870

Kapitał zakładowy: 177.708.000,00 zł (opłacony w całości)

Nr rachunku bankowego: 55 1240 3073 1111 0010 5905 3612 (Bank PEKAO SA).

województwo <sup>®</sup>  
łódzkie



## Inwestycje Medyczne Łódzkiego Sp. z o.o.

ul. Narutowicza 34 lok. 105

90-135 Łódź

NIP: 726-26-54-060

www.iml.biz.pl

tel. /+48/ 42 206 88 60

fax /+48/ 42 206 88 61

REGON: 101745880

iml@iml.biz.pl

	dopuszcza się pilot tradycyjny bez wyświetlacza, w obudowie z trwałego tworzywa, z podświetlanymi klawiszami, pilot posiada informację (LED) o stanie ładowania / naładowania baterii w min. dwóch kolorach, a także wskaźnik podłączenia zasilania z sieci oraz klawisze i wskaźnik wyboru orientacji blatu / dopuszcza stół z pilotem bez kolorowego wyświetlacza bez wyświetlanych informacji Natomiast na pilocie są podświetlane piktogramy wskazujące na wykonywaną funkcje i diodowy wskaźnik naładowania baterii / dopuszcza się pilota bez wyświetlacza LCD, wyposażonego w podświetlane przyciski i wyraźne ikony dla poszczególnych funkcji		
16.	Automatyczne rozłączenie po max 5 min od ostatniego ruchu. Aktywacja pilota przyciskiem oznaczonym innym kolorem od pozostałych / dopuszcza stół z pilotem z automatycznym rozłączeniem funkcji i aktywacją przyciskiem oznaczonym odpowiednim symbolem a nie kolorem	TAK, podać	
17.	<del>Pilot zabezpieczony osłoną z gumy przeciw uderzeniom i uszkodzeniom.</del>	TAK	
18.	Możliwość sterowanie awaryjnego wszystkich funkcji w przypadku uszkodzenia głównego pilota z dodatkowego panelu sterującego umieszczonego na kolumnie stołu / /dopuszcza się stół z możliwością sterowania wszystkich funkcji z panela awaryjnego z wyłączeniem pozycji flex i reflex	TAK, podać	
20.	Panel z identycznymi funkcjami i wskazaniem jak na pilocie / dopuszcza stół z możliwością sterowania	TAK, podać	

Sąd Rejonowy dla Łodzi-Śródmieścia w Łodzi

XX Wydz. Gospodarczy Krajowego Rejestru Sądowego

KRS Nr 0000507870

Kapitał zakładowy: 177.708.000,00 zł (opłacony w całości)

Nr rachunku bankowego: 55 1240 3073 1111 0010 5905 3612 (Bank PEKAO SA).

województwo <sup>®</sup>  
łódzkie



## Inwestycje Medyczne Łódzkiego Sp. z o.o.

ul. Narutowicza 34 lok. 105

90-135 Łódź

NIP: 726-26-54-060

www.iml.biz.pl

tel. /+48/ 42 206 88 60

fax /+48/ 42 206 88 61

REGON: 101745880

iml@iml.biz.pl

	wszystkich funkcji z panela awaryjnego z wyłączeniem pozycji flex i reflex		
21.	Zakres elektrycznej regulacji segmentu pleców w zakresie min. $-40^{\circ}/+70^{\circ}$ / dopuszcza się zakres $-35^{\circ}/+75^{\circ}$ / dopuszcza się zakres $-30^{\circ} / 80^{\circ}$	TAK podać	
22.	Zakres elektrycznej regulacji wysokości blatu bez materaca od w zakresie min. 600 mm do 950 mm / dopuszcza się zakres 635mm – 1090mm (bez uwzględnienia materaca) / dopuszcza się zakres regulacji 680 – 1130 mm / dopuszcza się zakres regulacji 660 – 1030 mm / dopuszcza się zakres 685 – 1135 mm	TAK podać	
23.	Zakres regulacji pozycji Trendelenburga w zakresie min. $25^{\circ}$ / dopuszcza się w zakresie $40^{\circ}$	TAK podać	
24.	Zakres regulacji pozycji anty Trendelenburga min. $+25^{\circ}$ / dopuszcza się w zakresie $40^{\circ}$	TAK podać	
25.	Przycisk pozycji Trendelenburga /antyszokowej/ oznaczony innym kolorem od pozostałych / dopuszcza się stół operacyjny w którym przycisk pozycji Trendelenburga oznaczony jest graficznie stosownym piktogramem	TAK, podać	
26.	Zakres elektrycznej regulacji przechyłów bocznych blatu w zakresie min $20^{\circ}$ / dopuszcza się w zakresie $30^{\circ}$	TAK podać	
27.	Zakres elektrycznej regulacji pozycji flex/reflex z zakresie min $220^{\circ}/110^{\circ}$ / dopuszcza się w zakresie $215^{\circ}/105^{\circ}$ oraz w zakresie $210^{\circ}/110^{\circ}$	TAK podać	
28.	Przesuw wzdłużny min. 280 mm	TAK podać	
30.	Ręczna regulacja segmentu głowy w zakresie min $-40^{\circ}/+45^{\circ}$ , wspomagana sprężyną gazową / dopuszcza się stół operacyjny z ręczną, nie wspomaganą	TAK podać	

Sąd Rejonowy dla Łodzi-Śródmieścia w Łodzi

XX Wydz. Gospodarczy Krajowego Rejestru Sądowego

KRS Nr 0000507870

Kapitał zakładowy: 177.708.000,00 zł (opłacony w całości)

Nr rachunku bankowego: 55 1240 3073 1111 0010 5905 3612 (Bank PEKAO SA).

województwo <sup>®</sup>  
łódzkie



	sprężyną gazową, regulacją segmentu głowy w zakresie: - 90 ° / + 60 °		
31.	Ręczna regulacja segmentu nóg w zakresie min -90/+30° wspomagana sprężynami gazowymi / dopuszcza się w zakresie -90° /+20° wspomagana sprężynami gazowymi / dopuszcza sterowanie podnóżków za pomocą pilota w zakresie min +/- 90°	TAK podać	
35.	Blat stołu wyposażony w materace o właściwościach przeciwdrożdżynowych, zdejmowane o grubości min. 75 mm	TAK, podać	

**Pozostała treść Załącznika 2.1 do SWZ pozostaje bez zmian. Zamawiający nie wprowadza dodatkowych wymagań.**

**PAKIET 2 – APARAT DO ZNIECZULENIA OGÓLNEGO Z RESPIRATOREM – 2**  
**SZTUKI (Załącznik 2.2 do SWZ)**

**Pytanie nr 56**

**pkt 7 Załącznika 2.2 do SWZ.** - Opis przedmiotu Zamówienia wskazuje na jednego wykonawcę firmę Drager. Zawracamy się z pytaniem czy Zamawiający dopuści wysokiej klasy aparat do znieczulania bez podgrzewanego modułu pacjenta natomiast z podgrzewanymi czujnikami przepływu (bez możliwości wyłączenia podgrzewania przez użytkownika)? Jest to bardziej nowoczesne rozwiązanie zapobiegające przegrzaniu mieszaniny oddechowej i pacjenta.

**Pytanie nr 57**

**pkt 8 Załącznika 2.2 do SWZ.** - Opis przedmiotu Zamówienia wskazuje na jednego wykonawcę firmę Drager. Zawracamy się z pytaniem czy Zamawiający dopuści wysokiej klasy aparat do znieczulenia z awaryjnym zasilaniem elektrycznym z wbudowanego akumulatora na 90 minut w warunkach standardowych i 30 minut w warunkach ekstremalnych?

**Pytanie nr 58**

**pkt 19 Załącznika 2.2 do SWZ.** - Czy Zamawiający dopuści do przetargu aparat do znieczulania z regulowanym zaworem ograniczającym ciśnienie w trybie wentylacji ręcznej (APL) z funkcją zwolnienia ciśnienia w układzie za pomocą skręcania do minimum?



### **Pytanie nr 59**

**pkt 19 Załącznika 2.2 do SWZ.** - Opis przedmiotu Zamówienia wskazuje na jednego wykonawcę firmę Drager. Zawracamy się z pytaniem czy Zamawiający dopuści wysokiej klasy aparat do znieczulenia wyposażony w regulowany zawór ograniczający ciśnienie w trybie wentylacji ręcznej (APL) z funkcją natychmiastowego zwolnienia ciśnienia w układzie z koniecznością skręcania do minimum?

### **Pytanie nr 60**

**pkt 21 Załącznika 2.2 do SWZ.** - Prosimy o wyjaśnienie czy Zamawiający oczekuje dostarczenia parownika Sevofluranu?

### **Pytanie nr 61**

**pkt 29 Załącznika 2.2 do SWZ.** - Opis przedmiotu Zamówienia wskazuje na jednego wykonawcę firmę Drager. Zawracamy się z pytaniem czy Zamawiający dopuści wysokiej klasy aparat do znieczulenia bez tej funkcji? Jest to parametr typowy dla jednego producenta aparatów do znieczulania- firmy Drager i uniemożliwia złożenie konkurencyjnej oferty, jednocześnie nie niosąc za sobą żadnej wartości klinicznej

### **Pytanie nr 62**

**pkt 32 Załącznika 2.2 do SWZ.** - Opis przedmiotu Zamówienia wskazuje na jednego wykonawcę firmę Drager. Zawracamy się z pytaniem czy Zamawiający dopuści zakres I:E od 2:1 do 1:8? Zakres regulacji I:E od 2:1 jest całkowicie wystarczający z klinicznego punktu widzenia. Taki też zakres stosowany jest w wielu urządzeniach czołowych producentów

### **Pytanie nr 63**

**pkt 34 Załącznika 2.2 do SWZ.** - Opis przedmiotu Zamówienia wskazuje na jednego wykonawcę firmę Drager. Zawracamy się z pytaniem czy Zamawiający dopuści zakres regulacji wyzwalacza przepływowego od 0,2 do 10 l/min? Zakres regulacji czułości wyzwalacza przepływowego co najmniej do 15 l/min nie ma uzasadnienia klinicznego. Ważniejszym elementem jest jego dolna granica (im niższa tym bardziej czuły wyzwalacz przepływowy co ma przełożenie na większe bezpieczeństwo pacjenta w trakcie prowadzenia wentylacji mechanicznej)

### **Pytanie nr 64**

**pkt 39 Załącznika 2.2 do SWZ.** - Opis przedmiotu Zamówienia wskazuje na jednego wykonawcę firmę Drager. Zawracamy się z pytaniem czy Zamawiający dopuści wysokiej klasy aparat do znieczulenia, gdzie przy zmianie częstości oddechowej możliwa jest nieautomatyczna zmiana czasu wdechu?

### **Pytanie nr 65**

**pkt 53 Załącznika 2.2 do SWZ.** - Opis przedmiotu Zamówienia wskazuje na jednego wykonawcę firmę Drager. Zawracamy się z pytaniem czy Zamawiający dopuści wysokiej klasy aparat do znieczulenia z automatycznym wstępnym skalkulowaniem parametrów wentylacji na podstawie wprowadzonej masy należnej pacjenta?



### **Pytanie nr 66**

**pkt 53 Załącznika 2.2 do SWZ.** - Czy Zamawiający wyrazi zgodę na dopuszczenie urządzenia, w którym automatyczne wstępne skalkulowanie parametrów wentylacji obliczane jest na podstawie wprowadzonego wzrostu pacjenta?

### **Pytanie nr 67**

**pkt 55 Załącznika 2.2 do SWZ.** - Opis przedmiotu Zamówienia wskazuje na jednego wykonawcę firmę Drager. Zawracamy się z pytaniem czy ze względu na bezpieczeństwo pacjenta Zamawiający będzie wymagał również alarmu objętości pojedynczego oddechu niezwykle istotnego np przy zabiegach laparoskopowych?

### **Pytanie nr 68**

**pkt 60 Załącznika 2.2 do SWZ.** - Opis przedmiotu Zamówienia wskazuje na jednego wykonawcę firmę Drager. Zawracamy się z pytaniem czy Zamawiający dopuszcza możliwość wizualizacji stężenia dwóch anestetyków z alarmem stężenia każdego z nich?

### **Pytanie nr 69**

**pkt 65 Załącznika 2.2 do SWZ.** - Opis przedmiotu Zamówienia wskazuje na jednego wykonawcę firmę Drager. Zawracamy się z pytaniem czy Zamawiający ze względu na bezpieczeństwo pacjenta dopuści test z interakcją z użytkownikiem w trakcie trwania procedury testowania? Zgodnie z aktualnymi wymogami obowiązkowe jest sprawdzenie całego stanowiska do znieczulenia co nie jest możliwe jedynie przy pomocy testu automatycznego. Nie ma znaczenia czy sprawdzenie stanowiska do znieczulenia następuje jako pretest a następnie uruchomiany jest test automatyczny czy podczas testu interaktywnego następuje cała procedura sprawdzenia i testowania równocześnie. Jest to zgodne z wymogami pkt. 66?

### **Pytanie nr 70**

**pkt 69 Załącznika 2.2 do SWZ.** - Czy Zamawiający wyrazi zgodę na zaoferowanie jednorazowych, anestezjologicznych zestawów oddechowych o długości 1,8 m (z workiem oddechowym 2 L) w zestawie 25 szt.?

### **Pytanie nr 71**

**pkt 69 Załącznika 2.2 do SWZ.** - Opis przedmiotu Zamówienia wskazuje na jednego wykonawcę firmę Drager. Zawracamy się z pytaniem czy Zamawiający dopuści jednorazowe układy oddechowe, współosiowe, bez pułapek 10 szt. (worek oddechowy 2 L, długość rur co najmniej 170 cm)?

### **Pytanie nr 72**

**pkt 70 Załącznika 2.2 do SWZ.** - Opis przedmiotu Zamówienia wskazuje na jednego wykonawcę firmę Drager. Zawracamy się z pytaniem czy Zamawiający dopuści jednorazowe wkłady na wydzielinę bez żelu – min 5 szt.?



### **Pytanie nr 73**

**pkt 74 Załącznika 2.2 do SWZ.** - Opis przedmiotu Zamówienia wskazuje na jednego wykonawcę firmę Drager. Zawracamy się z pytaniem czy Zamawiający dopuści kardiomonitor obsługiwany za pomocą ekranu dotykowego wraz z wyświetlanymi stale najczęściej używanymi przyciskami funkcyjnymi, możliwość zmiany wartości, wybrania pozycji z listy, potwierdzenia wyboru i zamknięcia okna za pomocą ekranu dotykowego?

### **Pytanie nr 74**

**pkt 75 Załącznika 2.2 do SWZ.** - Opis przedmiotu Zamówienia wskazuje na jednego wykonawcę firmę Drager. Zawracamy się z pytaniem czy Zamawiający zrezygnuje z wymogu łączności bezprzewodowej w kardiomonitorze? Kardiomonitory pracujące na salach operacyjnych podłącza się do sieci centralnego monitorowania przewodowo, ponieważ sprzęt medyczny wykorzystywany na bloku operacyjnym (np. diatermie) generuje silne zakłócenia sieci bezprzewodowej, wpływając negatywnie na jej stabilność pracy i stwarzając ryzyko niedostarczenia na czas krytycznych informacji o stanie pacjenta. Ponadto opcja sieci bezprzewodowej – zwłaszcza niewykorzystywana w praktyce – niepotrzebnie podnosi koszt rozwiązania

### **Pytanie nr 75**

**pkt 77 Załącznika 2.2 do SWZ.** - Opis przedmiotu Zamówienia wskazuje na jednego wykonawcę firmę Drager. Zawracamy się z pytaniem czy Zamawiający dopuści kardiomonitor z możliwością wyświetlania aż 12 krzywych dynamicznych oraz wartości ich parametrów, z możliwością konfiguracji do 28 różnych widoków ekranu w tym widoku dużych liczb z podziałem na 4 lub 6 parametrów bez funkcji mini-trendów obok odpowiadających im krzywych dynamicznych, ale z możliwością przeglądu trendów w razie potrzeby w dedykowanej zakładce?

### **Pytanie nr 76**

**pkt 80 Załącznika 2.2 do SWZ.** - Opis przedmiotu Zamówienia wskazuje na jednego wykonawcę firmę Drager. Zawracamy się z pytaniem czy Zamawiający dopuści monitor bez funkcji utlenowania?

### **Pytanie nr 77**

**pkt 82 Załącznika 2.2 do SWZ.** - Czy Zamawiający dopuści do przetargu aparat do znieczulania z monitorem zamocowanym na oferowanym aparacie do znieczulania ale bez możliwości wyświetlania na monitorze przebiegów dynamicznych, pętli oddechowych, oraz wartości liczbowe danych z aparatu? Jest to dublowanie wyświetlania danych z aparatu które nie ma uzasadnienia klinicznego a jedynie zwiększa koszty.

### **Pytanie nr 78**

**pkt 86 Załącznika 2.2 do SWZ.** - Opis przedmiotu Zamówienia wskazuje na jednego wykonawcę firmę Drager. Zawracamy się z pytaniem czy Zamawiający dopuści zakres pomiaru EKG 20-300 uderzeń/minutę? Proponowany zakres stanowi niewielkie odstępstwo od wymogu i w zupełności wystarczy do monitorowania częstości akcji ludzkiego serca.



### Pytanie nr 79

**Załącznik 2.2 do SWZ.** - Prosimy o doprecyzowanie jakiego typu wtyków gazowych tlenu, podtlenu azotu i powietrza: AGA, DIN II (Draeger), inny niewymieniony będzie wymagał Zamawiający.

### Pytanie nr 80

**Załącznik 2.2 do SWZ.** - Prosimy o doprecyzowanie jakiego typu wtyku odciągu gazów poanestetycznych: AGSS AGA , AGSS DIN II ( Draeger), inny niewymieniony, będzie wymagał Zamawiający.

### Pytanie nr 81

**Załącznik 2.2 do SWZ.** - Prosimy o odpowiedź jaki rodzaj odciągu gazów poanestetycznych posiada Zamawiający na stanowisku na którym ma zostać zamontowany aparat do znieczulenia:

- bierny odciąg lub brak instalacji odciągu
- czynny odciąg o dużym przepływie instalacji odciągu zgodny z normą PN-EN ISO 7396-2
- czynny odciąg o małym przepływie instalacji odciągu.

**ODPOWIEDŹ:** Zamawiający zmienia treść w pkt: 7, 8, 19, 21, 29 (wykreślenie pkt 29), 32, 34, 39, 53, 55, 60, 65, 69, 70, 74, 75, 77, 79, 80, 82, 86 Załącznika 2.2 do SWZ, nadając im następujące brzmienie:

L.p.	Pozycja asortymentowa oraz parametry (funkcje wymagane)	Wartość wymagana	Wartość oferowana
1	2	3	4
7.	System oddechowy podgrzewany, zasilanie wewnętrzne bez zewnętrznych przewodów zasilających, możliwe wyłączenie podgrzewania przez użytkownika/ <b>dopuszcza się aparat bez podgrzewanego modułu pacjenta natomiast z podgrzewanymi czujnikami przepływu (bez możliwości wyłączenia podgrzewania przez użytkownika)</b>	TAK, podać	
8.	Awaryjne zasilanie elektryczne całego systemu z wbudowanego akumulatora na co najmniej 90 minut w warunkach standardowych i <b>co najmniej 30 minut w warunkach ekstremalnych</b>	TAK, podać	





19.	Regulowany zawór ograniczający ciśnienie w trybie wentylacji ręcznej (APL) z funkcją natychmiastowego zwolnienia ciśnienia w układzie bez konieczności skręcania do minimum / dopuszcza się aparat wyposażony w regulowany zawór ograniczający ciśnienie w trybie wentylacji ręcznej (APL) z funkcją zwolnienia ciśnienia w układzie z koniecznością skręcania do minimum	TAK, opisać	
21.	Miejsce aktywne do zamocowania jednego parownika	TAK	
29.	<del>Automatyczne przełączenie na gaz zastępczy: -po zaniku O<sub>2</sub> na 100 % powietrze -po zaniku N<sub>2</sub>O na 100 % O<sub>2</sub> -po zaniku Powietrza na 100% O<sub>2</sub> we wszystkich przypadkach bieżący przepływ Świeżych Gazów pozostaje stały (nie zmienia się)</del>	TAK	
32.	Zakres regulacji I:E co najmniej od 4:1 do 1:4 / dopuszcza się zakres od 2:1 do 1:8	TAK, podać	
34.	Zakres regulacji wyzwalacza przepływowego co najmniej od 0,3 l/min do 15 l/min / dopuszcza się zakres regulacji wyzwalacza przepływowego od 0,2 do 10 l/min	TAK, podać	
39.	Zmiana częstości oddechowej automatycznie lub nieautomatycznie zmienia czas wdechu (Ti) - tzw. blokada I:E / dopuszcza się aparat gdzie przy zmianie częstości oddechowej możliwa jest nieautomatyczna zmiana czasu wdechu	TAK, podać	
53.	Automatyczne wstępne skalkulowanie parametrów wentylacji na podstawie wprowadzonej masy ciała / dopuszcza się aparat z automatycznym wstępnym skalkulowaniem parametrów wentylacji na podstawie wprowadzonej masy należnej pacjenta / dopuszcza się	TAK, podać	



## Inwestycje Medyczne Łódzkiego Sp. z o.o.

ul. Narutowicza 34 lok. 105

90-135 Łódź

NIP: 726-26-54-060

www.iml.biz.pl

tel. /+48/ 42 206 88 60

fax /+48/ 42 206 88 61

REGON: 101745880

iml@iml.biz.pl

	automatyczne wstępne skalkulowanie parametrów wentylacji obliczane na podstawie wprowadzonego wzrostu pacjenta		
55.	Alarm ciśnienia w drogach oddechowych / dopuszcza się aparat z alarmem objętości pojedynczego oddechu	TAK, podać	
60	Alarm wykrycia drugiego anestetyku/ dopuszcza się możliwość wizualizacji stężenia dwóch anestetyków z alarmem stężenia każdego z nich	TAK, podać	
65.	Automatyczny test bez interakcji z użytkownikiem lub test z interakcją z użytkownikiem w trakcie trwania procedury testowania	TAK, podać	
69.	W dostawie jednorazowe układy oddechowe, współosiowe 10 szt./dopuszcza się 25 szt.: (worek oddechowy 2 L, długość rur co najmniej 170 cm)	TAK, podać	
70.	W dostawie jednorazowe wkłady na wydzielinę – min 5 szt.	TAK, podać	
74.	Wygodne sterowanie monitorem za pomocą stałych przycisków lub za pomocą konfigurowalnych przycisków ekranowych i menu ekranowego w języku polskim. Stałe przyciski zapewniają dostęp do najczęściej używanych funkcji lub przyciski ekranowe zapewniają dostęp do najczęściej używanych funkcji. Obsługa menu ekranowego: wybór przez dotyk elementu na ekranie, zmiana wartości i wybór pozycji z listy – za pomocą pokrętki, potwierdzanie wyboru i zamknięcie okna dialogowego przez naciśnięcie pokrętki. Możliwość zmiany i wartości, wybrania pozycji z listy, potwierdzenia wyboru i zamknięcia okna za pomocą tylko ekranu dotykowego/ dopuszcza się monitor obsługiwany za pomocą ekranu dotykowego wraz z	TAK, podać	

Sąd Rejonowy dla Łodzi-Śródmieścia w Łodzi

XX Wydz. Gospodarczy Krajowego Rejestru Sądowego

KRS Nr 0000507870

Kapitał zakładowy: 177.708.000,00 zł (opłacony w całości)

Nr rachunku bankowego: 55 1240 3073 1111 0010 5905 3612 (Bank PEKAO SA).

województwo <sup>®</sup>  
łódzkie



	wyświetlanymi stale najczęściej używanymi przyciskami funkcyjnymi, możliwość zmiany wartości, wybrania pozycji z listy, potwierdzenia wyboru i zamknięcia okna za pomocą ekranu dotykowego		
75.	Możliwość wykorzystania monitora do transportu: - nie cięższy niż 7,5 kg - wyposażony w wygodny uchwyt do przenoszenia - wyposażony w akumulator dostępny do wymiany przez użytkownika, wystarczający przynajmniej na 4 godziny pracy	TAK, podać	
77.	Możliwość dopasowania sposobu wyświetlania parametrów do własnych wymagań. Ilość różnych przebiegów (krzywych) dynamicznych możliwych do jednoczesnego wyświetlenia na ekranie monitora – minimum 8. Dostępny ekran dużych liczb i ekran z krótkimi trendami obok odpowiadających im krzywych dynamicznych / dopuszcza się aparat bez funkcji mini-trendów obok odpowiadających im krzywych dynamicznych, ale z możliwością przeglądu trendów w razie potrzeby w dedykowanej zakładce	TAK, podać	
79.	Trendy tabelaryczne i graficzne wszystkich mierzonych parametrów, z możliwością przeglądania z rozdzielczością równą lub lepszą niż 5 sekund/ dopuszcza się monitor z możliwością przeglądania całej pamięci w trendach numerycznych z rozdzielczością 1 min, a w przypadku trendów graficznych przy skali czasu 20 min z rozdzielczością 10s	TAK, podać	
80.	Oprogramowanie realizujące funkcje: - kalkulatora parametrów hemodynamicznych	TAK	



82.	Monitor zamocowany na oferowanym aparacie do znieczulania i połączony z nim, wyświetla przebiegi dynamiczne, łącznie z pętlami oddechowymi, oraz wartości liczbowe danych z aparatu/ dopuszcza się monitor połączony z aparatem do znieczulania, umożliwiającą wyświetlanie krzywych dynamicznych oraz wartości liczbowych z aparatu	TAK, podać	
86.	Zakres pomiarowy przynajmniej: 15-350 uderzeń/minutę / dopuszcza się zakres pomiarowy EKG 20-300 uderzeń/minutę	TAK, podać	

**Pozostała treść Załącznika 2.2 do SWZ pozostaje bez zmian.**

**Ponadto Zamawiający doprecyzowuje następujące informacje:**

- wymagany typ wtyków gazowych tlenu – AGA,
- wymagany typ wtyku odciągu gazów poanestetycznych – AGSS,
- rodzaj odciągu gazów poanestetycznych jaki posiada Zamawiający na stanowisku na którym ma zostać zamontowany aparat do znieczulenia – czynny odciąg o dużym przepływie.

**PAKIET 3 – PODGRZEWACZ PŁYNÓW INFUZYJNYCH – 1 SZTUKA**  
**(Załącznik 2.3 do SWZ)**

**Pytanie nr 82**

**Załącznik 2.3 do SWZ.** - Prosimy o dopuszczenie urządzenia przeznaczonego do ogrzewania płynów, nie będącego wyrobem medycznym lecz wyrobem laboratoryjnym.

**Pytanie nr 83**

**pkt 5 Załącznika 2.3 do SWZ.** - Proszę o dopuszczenie urządzenia wyposażonego w nóżki poziomujące z opcją doposażenia urządzenia w kółka jezdne.

**Pytanie nr 84**

**pkt 6 Załącznika 2.3 do SWZ.** - Prosimy o dopuszczenie urządzenia pokazującego tylko temperaturę rzeczywistą.



### Pytanie nr 85

**pkt 9 Załącznika 2.3 do SWZ.** - Prosimy o dopuszczenie urządzenia sygnalizującego uszkodzenie czujnika tylko poprzez komunikat wyświetlany na ekranie oraz zaświecenie się diody alarmu.

### Pytanie nr 86

**pkt 14 Załącznika 2.3 do SWZ.** - Prosimy o dopuszczenie urządzenia o mocy znamionowej 250W.

**ODPOWIEDŹ:** Zamawiający zmienia treść w pkt: 6, 9 i 14 Załącznika 2.3 do SWZ, nadając im następujące brzmienie:

L.p.	Pozycja asortymentowa oraz parametry (funkcje wymagane)	Wartość wymagana	Wartość oferowana
1	2	3	4
6.	Wyświetlacz pokazujący temperaturę rzeczywistą i zadaną / <b>dopuszcza się urządzenie pokazujące tylko temperaturę rzeczywistą</b>	Tak, podać	
9.	Optyczny i akustyczny alarm w przypadku uszkodzenia czujnika temperatury / <b>dopuszcza się urządzenie sygnalizujące uszkodzenie czujnika tylko poprzez komunikat wyświetlany na ekranie oraz zaświecenie się diody alarmu</b>	Tak, podać	
14.	Napięcie zasilania: 220-240 VAC, 50-60 Hz, prąd znamionowy 1.75 A. / <b>dopuszcza się urządzenie o mocy znamionowej 250W.</b>	Tak, podać	

**Pozostała treść Załącznika 2.3 do SWZ pozostaje bez zmian.**

### **PAKIET 4 – MACERATOR – 1 SZTUKA (Załącznik 2.4 do SWZ)**

### Pytanie nr 87

**pkt 6 Załącznika 2.4 do SWZ.** - Czy Zamawiający dopuszcza macerator o pojemności do 6 naczyń z pulpy?

### Pytanie nr 88

**pkt 7, 8, 9 Załącznika 2.4 do SWZ.** - Czy Zamawiający dopuści urządzenie z autostartem w którym obsługa (otwierane i zamykane pokrywy) następuje za pomocą wciśnięcia przycisku nożnego? Takie rozwiązanie gwarantują swobodne użytkowanie podczas zajętych obu rąk.

Sąd Rejonowy dla Łodzi-Śródmieścia w Łodzi

XX Wydz. Gospodarczy Krajowego Rejestru Sądowego

KRS Nr 0000507870

Kapitał zakładowy: 177.708.000,00 zł (opłacony w całości)

Nr rachunku bankowego: 55 1240 3073 1111 0010 5905 3612 (Bank PEKAO SA).



---

### **Pytanie nr 89**

**pkt 12 Załącznika 2.4 do SWZ.** - Czy Zamawiający dopuści urządzenie przeprowadzające macerację przy użyciu 4 modułów tnąco-rozrywających = 6 noży (niewymagających ostrzenia – dożywnia gwarancja)?

### **Pytanie nr 90**

**pkt 13, 14 Załącznika 2.4 do SWZ.** - Czy Zamawiający dopuści urządzenie posiadające 1 komorę maceracji - wszystkie elementy tnące umiejscowione były w głównej (górnej) części komory, co gwarantuje bezpośredni dostęp do wszystkich elementów tnących po otwarciu pokrywy, brak konieczności ingerencji i demontażu jakichkolwiek elementów bębna w celu ich sprawdzenia i wyczyszczenia?

### **Pytanie nr 91**

**pkt 13 Załącznika 2.4 do SWZ.** - Czy Zamawiający wymaga, aby wszystkie elementy tnące umiejscowione były w głównej części komory? Gwarantuje to bezpośredni dostęp do wszystkich elementów tnących po otwarciu pokrywy, brak konieczności demontażu bębna w celu ich sprawdzenia i wyczyszczenia.

### **Pytanie nr 92**

**pkt 15, 16 Załącznika 2.4 do SWZ.** - Czy Zamawiający dopuści bardziej ekonomiczne urządzenie o mocy silnika/mocy całkowitej 0,6kW, zużycie energii 0,01kWh? Macerator posiadający taki silnik gwarantuje mniejsze zużycie prądu, a jego moc jest wystarczająca do pełnej maceracji.

### **Pytanie nr 93**

**pkt 15 Załącznika 2.4 do SWZ.** - Czy Zamawiający wymaga, aby urządzenie posiadało silnik o mocy  $\leq 0,6$  kW? Macerator posiadający taki silnik gwarantuje mniejsze zużycie prądu, a jego moc jest wystarczająca do pełnej maceracji naczyń z pulpy celulozowej.

### **Pytanie nr 94**

**pkt 18 Załącznika 2.4 do SWZ.** - Czy Zamawiający dopuszcza macerator o wadze 85 kg?

### **Pytanie nr 95**

**pkt 20 Załącznika 2.4 do SWZ.** - Czy Zamawiający dopuszcza macerator o zużyciu energii na cykl 0.02 kW?

### **Pytanie nr 96**

**pkt 23 Załącznika 2.4 do SWZ.** - Czy Zamawiający dopuszcza macerator o wysokości 104,2 cm?

### **Pytanie nr 97**

**pkt 25, 26 Załącznika 2.4 do SWZ.** - Czy Zamawiający dopuści urządzenie posiadające zbiornik na wodę o pojemności 11l, dostosowanej do cyklu maceracji, zużycia wody 17l?



### **Pytanie nr 98**

**pkt 26 Załącznika 2.4 do SWZ.** - Czy Zamawiający wymaga, aby urządzenie posiadało regulowane zużycie wody (17-23l), czasu cykl z panelu obsługi? Jest to parametr zwiększający ekonomiczność, umożliwiający dostosowanie zużycia wody/czasu (max, zużycie wody 23l) do ilości macerowanych naczyń.

### **Pytanie nr 99**

**pkt 26 Załącznika 2.4 do SWZ.** - Czy Zamawiający dopuszcza macerator o zużyciu wody na cykl 28,44 l?

### **Pytanie nr 100**

**pkt 27 Załącznika 2.4 do SWZ.** - Czy Zamawiający dopuści urządzenie wymagające min. przepływ wody 5.5l/min?

### **Pytanie nr 101**

**Pkt 29, 30 Załącznika 2.4 do SWZ.** - Czy Zamawiający dopuści urządzenie posiadające konstrukcję ze stali nierdzewnej z górną pokrywą i przednią obudową wykonaną z wysokiej jakości tworzywa?

### **Pytanie nr 102**

**pkt 38 Załącznika 2.4 do SWZ.** - Czy Zamawiający dopuści urządzenie posiadające wyświetlacz OLED informujący o stanie urządzenia i fazie cyklu oraz diodę LED?

### **Pytanie nr 103**

**pkt 40, 42, Załącznika 2.4 do SWZ.** - Czy Zamawiający odstąpi od parametru pkt. 40, 42 dopuszczając macerator posiadający automatyczne zamknięcie pokrywy po 20 sekundach w przypadku braku podjęcia czynności?

### **Pytanie nr 104**

**pkt 44 Załącznika 2.4 do SWZ.** – pkt 41 Czy Zamawiający wymaga, aby urządzenie posiadało zbiornik wodny fabrycznie zabudowany w urządzeniu (z każdej strony obudowany stalą nierdzewną) odporny na uszkodzenia mechaniczne? Zbiornik wodny z tworzywa sztucznego jako zewnętrzny element doczepiony do obudowy może łatwo ulec uszkodzeniu i rozszczelnieniu.

### **Pytanie nr 105**

**Załącznik 2.4 do SWZ.** - Czy Zamawiający wymaga, aby urządzenie posiadało uszczelkę zamontowaną na pokrywie? Oferowane rozwiązanie zapewnia szczelności komory podczas pracy i przede wszystkim zapewnia jej czystość oraz wydłuża żywotność.

### **Pytanie nr 106**

**Załącznik 2.4 do SWZ.** - Czy Zamawiający wymaga, żeby urządzenie posiadało dodatkowe zabezpieczenie, które będzie informowało sygnałem świetlnym i dźwiękowym o próbie ręcznego



zamknięcia pokrywy? Takie rozwiązanie zapobiega uszkodzeniu mechanizmu automatycznego podnoszenia pokrywy.

**ODPOWIEDŹ:** Zamawiający zmienia treść w pkt: 6, 7, 8, 9, 12, 13, 14, 15, 18, 20, 23, 26, 27, 29, 32, 38, 40, 42 (wykreślenie pkt 42), 44 Załącznika 2.4 do SWZ, nadając im następujące brzmienie:

L.p.	Pozycja asortymentowa oraz parametry (funkcje wymagane)	Wartość wymagana	Wartość oferowana
1	2	3	4
6.	Ładowność od 2 do 8 naczyń z pulpy / dopuszcza macerator o pojemności do 6 naczyń z pulpy	Tak, podać	
7.	Bezdotykowe otwieranie pokrywy za pomocą fotokomórki nożnej, poprzez wsunięcie stopy. Nie dopuszcza się otwierania ręcznego /dopuszcza się urządzenie z autostartem w którym obsługa (otwierane pokrywy) następuje za pomocą wciśnięcia przycisku nożnego	Tak, podać	
8.	Uruchamianie bezdotykowe za pomocą czujnika podczerwieni /dopuszcza się urządzenie z autostartem w którym obsługa (uruchamianie) następuje za pomocą wciśnięcia przycisku nożnego	Tak, podać	
9.	Bezdotykowe zamykanie pokrywy poprzez czujnik zbliżeniowy umieszczony w górnej części urządzenia. Nie dopuszcza się zamykania ręcznego oraz łokciowego./ dopuszcza się urządzenie z autostartem w którym obsługa (zamykanie pokrywy) następuje za pomocą wciśnięcia przycisku nożnego	Tak, podać	
12.	System co najmniej 7 noży tnących/dopuszcza się urządzenie przeprowadzające macerację przy użyciu 4 modułów tnąco-rozrywających = 6 noży	Tak, podać	





## Inwestycje Medyczne Łódzkiego Sp. z o.o.

ul. Narutowicza 34 lok. 105  
90-135 Łódź  
NIP: 726-26-54-060  
www.iml.biz.pl

tel. /+48/ 42 206 88 60  
fax /+48/ 42 206 88 61  
REGON: 101745880  
iml@iml.biz.pl

13.	Urządzenie wyposażone w podwójną komorę maceracji. Górna komora wyposażona w min. 5 noży rozdrabniających oraz dolna komora wyposażona w dodatkowe noże, min. 2 która zapewniają całkowite rozdrobnienie pulpy/ <b>dopuszcza się urządzenie posiadające 1 komorę maceracji - wszystkie elementy tnące umiejscowione były w głównej (górnej) części komory, co gwarantuje bezpośredni dostęp do wszystkich elementów tnących po otwarciu pokrywy, brak konieczności ingerencji i demontażu jakichkolwiek elementów bębna w celu ich sprawdzenia i wyczyszczenia</b>	Tak, podać	
14	Podwójna komora maceracji - mielenie i rozdrobnienie naczyń medycznych wykonanych z pulpy celulozowej do postaci cieczy która z łatwością zostaje odprowadzona odpływem kanalizacyjnym. / <b>dopuszcza się urządzenie posiadające 1 komorę maceracji - wszystkie elementy tnące umiejscowione były w głównej (górnej) części komory, co gwarantuje bezpośredni dostęp do wszystkich elementów tnących po otwarciu pokrywy, brak konieczności ingerencji i demontażu jakichkolwiek elementów bębna w celu ich sprawdzenia i wyczyszczenia</b>	Tak, podać	
15.	Moc silnika minimum <b>0,60 kW.</b>	Tak, podać	
18.	Waga netto maksimum <b>85 kg.</b>	Tak, podać	
20.	Zużycie energii: maksimum <b>0,01 kWh.</b>	Tak, podać	
23.	Wysokość do max <b>105 cm</b> Szerokość do max <b>53 cm</b> Głębokość do max <b>65 cm</b>	Tak, podać	
26.	Zużycie wody na cykl maksimum <b>20 litrów.</b>	Tak, podać	
27.	Minimalny przepływ wody to <b>5,5 litrów/</b>	Tak, podać	

Sąd Rejonowy dla Łodzi-Śródmieścia w Łodzi

XX Wydz. Gospodarczy Krajowego Rejestru Sądowego

KRS Nr 0000507870

Kapitał zakładowy: 177.708.000,00 zł (opłacony w całości)

Nr rachunku bankowego: 55 1240 3073 1111 0010 5905 3612 (Bank PEKAO SA).

województwo <sup>®</sup>  
**łódzkie**



## Inwestycje Medyczne Łódzkiego Sp. z o.o.

ul. Narutowicza 34 lok. 105

90-135 Łódź

NIP: 726-26-54-060

www.iml.biz.pl

tel. /+48/ 42 206 88 60

fax /+48/ 42 206 88 61

REGON: 101745880

iml@iml.biz.pl

	minutę - 1 bar.		
29.	Pokrywa wykonana z tworzywa sztucznego z zatopionymi nanocząsteczkami srebra, zapewniająca ochronę antybakteryjną/ <b>dopuszcza się urządzenie posiadające górną pokrywę wykonaną z wysokiej jakości tworzywa</b>	Tak, podać	
32.	Obudowa wykonana ze stali nierdzewnej klasy 304 wg AISI / <b>dopuszcza się urządzenie posiadające konstrukcję ze stali nierdzewnej z przednią obudową wykonaną z wysokiej jakości tworzywa</b>	Tak, podać	
38.	Wyświetlacz LED informujący o ewentualnych błędach oraz diody LED/ <b>dopuszcza się urządzenie posiadające wyświetlacz OLED informujący o stanie urządzenia i fazie cyklu oraz diodę LED</b>	Tak, podać	
40.	Automatyczne zamykanie pokrywy maceratora poprzedzone sygnałem dźwiękowym w przypadku braku podjęcia czynności - czas przed automatycznym zamknięciem jest regulowany, standardowo 60s./ <b>dopuszcza się macerator posiadający automatyczne zamknięcie pokrywy po 20 sekundach w przypadku braku podjęcia czynności</b>	Tak, podać	
42	<del>System automatycznego czyszczenia odpływu co 24 godziny.</del>	<del>Tak</del>	
44.	Odporny na uszkodzenia zbiornik na wodę z tworzywa sztucznego, umieszczony na tylnej ścianie urządzenia / <b>dopuszcza się zbiornik wodny fabrycznie zabudowany w urządzeniu (z każdej strony obudowany stałą nierdzewną) odporny na uszkodzenia mechaniczne</b>	Tak, podać	

Sąd Rejonowy dla Łodzi-Śródmieścia w Łodzi

XX Wydz. Gospodarczy Krajowego Rejestru Sądowego

KRS Nr 0000507870

Kapitał zakładowy: 177.708.000,00 zł (opłacony w całości)

Nr rachunku bankowego: 55 1240 3073 1111 0010 5905 3612 (Bank PEKAO SA).

województwo <sup>®</sup>  
**łódzkie**



**Pozostała treść Załącznika 2.4 do SWZ pozostaje bez zmian. Zamawiający nie wprowadza dodatkowych wymagań.**

**PAKIET 7 – ŁÓŻKO IT Z WAGA – 1 SZTUKA (Załącznik 2.7 do SWZ)**

**Pytanie nr 107**

**pkt 8 Załącznika 2.7 do SWZ.** - Czy Zamawiający dopuści barierki boczne o wysokości 45 cm nad poziomem leża?

**Pytanie nr 108**

**pkt 17 Załącznika 2.7 do SWZ.** - Czy Zamawiający dopuści funkcję automatycznej elektrycznej blokady kół po upływie 60sekund po podłączeniu łóżka do prądu, co jest parametrem lepszym?

**ODPOWIEDŹ:** Zamawiający zmienia treść w pkt: 8 i 17 Załącznika 2.7 do SWZ, nadając im następujące brzmienie:

L.p.	Pozycja asortymentowa oraz parametry (funkcje wymagane)	Wartość wymagana	Wartość oferowana
1	2	3	4
8.	Barierki boczne o wysokości minimum 45 cm nad poziomem leża, umożliwiające stosowanie z łóżkiem zaawansowanych systemów antyodleżynowych czy też innych rozwiązań klinicznych o wysokości nawet do 23 cm (czyli pozostawiające co najmniej 22 cm od powierzchni leża pacjenta do górnej krawędzi barierki) – wymóg bezpieczeństwa dyktowany przez normę. Barierki boczne dzielone spełniające normę bezpieczeństwa EN 60601-2-52	Tak, podać	
17.	Funkcja automatycznej elektrycznej blokady kół po upływie min. 60 sekund po podłączeniu łóżka do prądu.	Tak, podać	

**Pozostała treść Załącznika 2.7 do SWZ pozostaje bez zmian.**

Sąd Rejonowy dla Łodzi-Śródmieścia w Łodzi

XX Wydz. Gospodarczy Krajowego Rejestru Sądowego

KRS Nr 0000507870

Kapitał zakładowy: 177.708.000,00 zł (opłacony w całości)

Nr rachunku bankowego: 55 1240 3073 1111 0010 5905 3612 (Bank PEKAO SA).



## WZÓR UMOWY – Załącznik 4 do SWZ

### § 2 i § 3

#### Pytanie nr 109

**§ 2 ust. 2 Załącznika 4 do SWZ.** - Wykonawca wskazuje, iż usuwanie szkód, o których mowa w tym postanowieniu powinno odbywać się w „**w najkrótszym możliwym terminie, uzasadnionym technicznie, technologicznie i logistycznie, ustalonym z Zamawiającym**” - nie zaś jak określił to Zamawiający ogólnie i sztywno w terminie 3 dni roboczych od zgłoszenia. Wszelkie uszkodzenia, jeśli zaistnieją, powinny być usuwane skutecznie, przy uwzględnieniu określonych procesów technologicznych. Jednocześnie Wykonawca nie uchyla się od obowiązku wynikającego z ww. postanowienia, stąd proponowana zmiana.

#### Pytanie nr 110

**§ 2 ust. 3 lit. c Załącznika 4 do SWZ.** - Wykonawca zwraca się o doprecyzowanie postanowienia w zakresie dot. szkolenia z konserwacji, poprzez dopuszczenie szkolenia użytkownika „w zakresie podstawowych czynności konserwacyjnych i diagnostycznych dostępnych dla użytkownika”, poświadczonego protokołem ze szkolenia.

#### Pytanie nr 111

**§ 2 ust. 6 oraz § 3 ust. 1 Załącznika 4 do SWZ.** - Zgodnie z utrwalonym orzecznictwem sądów powszechnych i SN - podstawą odmowy odbioru przedmiotu mogą być tylko wady uniemożliwiające korzystanie z przedmiotu umowy zgodnie z jego przeznaczeniem. Usterki powinny być usuwane przez wykonawcę w ramach udzielonej gwarancji lub rękojmi ustawowej. W związku z powyższym zwracamy się o zmianę postanowienia poprzez wykreślenie słowa: „bezusterkowego”.

Podobnie prosimy o wykreślenie ww. słowa z §3 ust. 1.

#### Pytanie nr 112

**§ 2 ust. 7 Załącznika 4 do SWZ.** - Wskazujemy, iż w zależności od rodzaju stwierdzonej wady/usterki/zastrzeżeń, niezbędna może okazać niewielka ingerencja w przedmiot zamówienia. Jednocześnie, w przypadku potrzeby zamówienia jakiegoś elementu wymiennego z zagranicy z góry ustalony w umowie termin może okazać się niewystarczający. W celu doprecyzowania postanowienia oraz uwzględnienia powyższych uwag, prosimy o jego modyfikację zgodnie z poniższą propozycją:

„W przypadku odmowy przez Zamawiającego odbioru przedmiotu zamówienia w związku ze stwierdzeniem wad/uszkodzeń/zastrzeżeń podczas odbioru przedmiotu zamówienia, Wykonawca jest zobowiązany do usunięcia stwierdzonych wad/uszkodzeń/zastrzeżeń, tak aby przedmiot zamówienia był wolny od wad fizycznych i prawnych oraz zgodny ze szczegółowym opisem, w terminie **7 dni roboczych** od dnia podpisania Protokołu odbioru wraz z uwagami, **lub w innym terminie ustalonym przez Strony.**”



### **Pytanie nr 113**

**§ 2 ust. 8 Załącznika 4 do SWZ.** - Prosimy o wykreślenie postanowienia.

Jeśli Zamawiający przewidział procedurę naprawczą, realizacja obowiązków umownych w dodatkowych terminach wynikających z §2 nie powinna być traktowana, jako zwłoka, o której mowa w tym postanowieniu.

### **Pytanie nr 114**

**§ 2 ust. 11 Załącznika 4 do SWZ.** - Termin zapewniający Wykonawcy możliwość podjęcia działań nie powinien wynikać wyłącznie z uznaniowej, jednostronnej decyzji Zamawiającego, tak aby możliwe było dochowanie zasady równości stron. Czy w związku z powyższym Zamawiający zgodzi się na zmianę postanowienia:

„(...) w wyznaczonym przez Zamawiającego terminie nie krótszym niż 5 dni roboczych.”?

### **Pytanie nr 115**

**§ 3 ust. 3 Załącznika 4 do SWZ.** - Wykonawca wnosi o doprecyzowanie, że „w końcowym okresie zaoferowanej gwarancji” oznacza „okres ostatnich 3 miesięcy tej gwarancji”.

### **Pytanie nr 116**

**§ 3 ust. 7 i 8 Załącznika 4 do SWZ.** - Czy Zamawiający wyrazi zgodę na wydłużenie terminu naprawy do 7 dni, natomiast do 14 dni w przypadku konieczności sprowadzenia części zamiennych z zagranicy? Wykonawca zobowiązany będzie do dostarczenia urządzenia wyłącznie po przekroczeniu 14 dni naprawy.

### **Pytanie nr 117**

**§ 3 ust. 8 Załącznika 4 do SWZ.** - Wykonawca zwraca uwagę, że przeciętny czas napraw sprzętu medycznego z użyciem części z zagranicy, zważywszy na logistykę (w tym transport), wynosi do 10 dni roboczych. Jest to termin wynikający z okoliczności obiektywnych, niezależnych od Wykonawcy, akceptowany powszechnie przez odbiorców usług serwisu sprzętu medycznego.

Czy Zamawiający wyrazi zgodę, aby dodać do postanowienia:

„(...) W przypadku części sprowadzanych z zagranicy czas skutecznej naprawy wynosi maksymalnie 10 dni roboczych od momentu zgłoszenia awarii.”

### **Pytanie nr 118**

**§ 3 ust. 10 Załącznika 4 do SWZ.** - Z uwagi na specyfikę urządzeń medycznych, czynności serwisowe zapewne będą dokonywane, co wynika z normalnej eksploatacji tego typu urządzeń. W naszej ocenie przedłużenie okresu gwarancji powinno nastąpić nie o czas napraw, które zapewne nastąpią, ale o czas przedłużającej się naprawy, ponad terminy określone w umowie. Wykonawca wnosi o wyjaśnienie czy Zamawiający wyraża zgodę na zmianę treści w/w punktu, poprzez nadanie mu następującej postaci:

„Każda naprawa gwarancyjna wydłużająca się ponad terminy określone w umowie powoduje przedłużenie okresu gwarancji o liczbę dni wyłączenia sprzętu z eksploatacji.”



### **Pytanie nr 119**

**§ 3 ust. 11 Załącznika 4 do SWZ.** - Zgodnie z zasadami ogólnymi Wykonawca ponosi odpowiedzialność kontraktową na podstawie art. 471 k.c. - za skutki zdarzeń, wynikające z zawinionego działania lub zaniechania Wykonawcy. Zamawiający nie może wymagać, że Wykonawca „zagwarantuje” realizację obowiązku opisanego postanowieniem, może natomiast go do tego zobowiązać.

Z uwagi na powyższe, prosimy o zmianę słowa „zagwarantuje” na „zobowiązuje się zapewnić”

### **Pytanie nr 120**

**§ 3 ust. 12 Załącznika 4 do SWZ.** - Dostawcy sprzętu medycznego nie świadczą standardowo, w ramach bieżącej działalności, usług wypożyczenia sprzętu medycznego (utrzymywania go na stanie w celu oddania do korzystania Zamawiającym). W związku z powyższym tego rodzaju zobowiązanie, jak wynikające z w/w postanowienia może okazać się dla Wykonawców trudne do realizacji lub wiązać się z nadmiernymi, nieproporcjonalnymi kosztami, które będą musiały zostać w kalkulowane do ceny ofert (poniesione przez Zamawiającego).

Prosimy zatem o wykreślenie postanowienia, względnie jego zmianę poprzez wskazanie, że Wykonawca będzie zobligowany do zapewnienia sprzętu zastępczego „o ile takim dysponuje w ramach prowadzonej działalności w dacie zaistnienia potrzeby dostarczenia sprzętu”

### **Pytanie nr 121**

**§ 3 ust. 15 Załącznika 4 do SWZ.** - Urządzenia będące przedmiotem oferty często posiadają ograniczenia dostępu do ich konfiguracji, diagnostyki i czynności serwisowych tam, gdzie nieprawidłowe przeprowadzenie naprawy bądź ingerencja w parametry konfiguracyjne może wpłynąć negatywnie na jakość diagnostyczną urządzenia bądź bezpieczeństwo jego pracy. Wobec powyższego czy Zamawiający zgodzi się na modyfikację zapisów tak, aby uzyskały brzmienie:

„Przedmiot zamówienia winien być pozbawiony kodów serwisowych i innych zabezpieczeń, które po upływie okresu gwarancji utrudniałyby dostęp do przedmiotu zamówienia i jego serwisowanie pracownikom technicznym Zamawiającego lub innemu Wykonawcy usług serwisowych, niż tzw. autoryzowany serwis producenta (dot. wykonania przeglądów, napraw z wymianą części, instalacji urządzeń peryferyjnych, akcesoriów, przystawek, itd.) w zakresie niewykraczającym poza zakres opisany w ogólnie dostępnej instrukcji serwisowej, bądź instrukcji obsługi.”

### **Pytanie nr 122**

**§ 3 ust. 17 Załącznika 4 do SWZ.** - Czy niezależnie od zapisów w/w postanowienia Zamawiający przewiduje zawarcie umowy powierzenia przetwarzania danych osobowych i jeśli tak, to czy dopuszcza zawarcie takiej umowy na wzorze Wykonawcy lub czy udostępni swój wzór z możliwością zadania dodatkowych pytań, albo czy umożliwi opiniowanie jego treści na etapie realizacji umowy głównej?

### **ODPOWIEDŹ:**

**Zamawiający zmienia treść § 2 ust. 3 lit. c, nadając mu następujące brzmienie:**

Sąd Rejonowy dla Łodzi-Śródmieścia w Łodzi

XX Wydz. Gospodarczy Krajowego Rejestru Sądowego

KRS Nr 0000507870

Kapitał zakładowy: 177.708.000,00 zł (opłacony w całości)

Nr rachunku bankowego: 55 1240 3073 1111 0010 5905 3612 (Bank PEKAO SA).



„c. pełnego przeszkolenia (w ramach ryczałtowego wynagrodzenia Wykonawcy) – najpóźniej w terminie 7 dni od daty odbioru przedmiotu zamówienia (po ustaleniu daty szkolenia z użytkownikiem) – użytkownika sprzętu w zakresie obsługi i *podstawowych czynności konserwacyjnych i diagnostycznych dostępnych dla użytkownika* dostarczonego sprzętu/wyposażenia w miejscu użytkowania sprzętu/wyposażenia. Fakt przeprowadzenia szkolenia zostanie potwierdzony przez Wykonawcę w protokole szkolenia (w dwóch egzemplarzach).”

**Zamawiający zmienia treść § 2 ust. 11, nadając mu następujące brzmienie:**

„11. Wykonawca przekaze na każde żądanie Zamawiającego w wyznaczonym przez Zamawiającego terminie *nie krótszym niż 3 dni robocze* aktualnie obowiązujących dokumentów potwierdzających, że zaoferowane wyroby są wprowadzone do obrotu i użytkowania zgodnie ustawą z dnia 07.04.2022 roku o wyrobach medycznych, stosownie do klasy wyrobu, z uwzględnieniem zasad rejestracji wyrobów.”

**Pozostała treść § 2 Załącznika 4 do SWZ pozostaje bez zmian.**

**Zamawiający zmienia treść § 3 ust. 3, nadając mu następujące brzmienie**

„3. Gwarancja, dla wymienionych na nowe, podzespołów z powodu uszkodzenia *w okresie ostatnich 3 miesięcy tej gwarancji*, liczona od dnia ich zainstalowania – wynosi minimum 6 miesięcy dłużej niż zakończenie umownego okresu gwarancji.”

**Zamawiający zmienia treść § 3 ust. 8, nadając mu następujące brzmienie**

„8. Czas skutecznej naprawy z użyciem części zamiennych licząc od momentu zgłoszenia awarii - wynosi maksymalnie *5 dni roboczych, a w przypadku konieczności sprowadzenia części zamiennych z zagranicy 10 dni roboczych*, rozumianych jako dni od poniedziałku do piątku z wyłączeniem dni ustawowo wolnych od pracy. Wykonawca zobowiązany jest do instalowania części i podzespołów fabrycznie nowych, oryginalnych i w pełni zgodnych z wymaganiami producenta.”

**Pozostała treść § 3 Załącznika 4 do SWZ pozostaje bez zmian.**

## § 6

### Pytanie nr 123

**§ 6 ust. 2 lit. b, h Załącznika 4 do SWZ.** - Czy Zamawiający zgodzi się na zmniejszenie kar umownych za każdy dzień zwłoki do 0,2% ?

### Pytanie nr 124

**§ 6 ust. 2 lit. g Załącznika 4 do SWZ.** - Wykonawca zwraca się o obniżenie współczynnika kary umownej do 0,2%, adekwatnie do kar zastrzeżonych za zwłokę w dostawie czy naprawie gwarancyjnej.



Ponadto, wnosimy o zmianę terminu ustalonego tym postanowieniem na „w terminie nie krótszym niż **5 dni roboczych** od dnia zgłoszenia przez Użytkownika **lub w innym terminie zaakceptowanym przez Zamawiającego** o przedmiotu zamówienia, za każdy rozpoczęty dzień zwłoki”.

Wykonawca zwraca uwagę, że usterki w substancji budynku powinny być usuwane zgodnie z właściwą technologią i w terminie wynikającym z okoliczności. W związku z tym, nie jest zasadne zakładanie z góry, że termin 3 dni jest terminem adekwatnym i wystarczającym w każdym przypadku, bez względu na rodzaj i wagę usterki.

#### **Pytanie nr 125**

**§ 6 ust. 2 lit. h Załącznika 4 do SWZ.** - Wykonawca zwraca się o obniżenie współczynnika kary umownej do 0,2%, adekwatnie do kar zastrzeżonych za zwłokę w dostawie czy naprawie gwarancyjnej.

#### **Pytanie nr 126**

**§ 6 ust. 2 lit. i Załącznika 4 do SWZ.** - Wnosimy o wykreślenie kary umownej z postanowienia. Zgodnie z art. 433 pkt 2) ustawy Pzp zakazane jest naliczania kar umownych za zachowanie wykonawcy niezwiązane bezpośrednio lub pośrednio z przedmiotem umowy lub jej prawidłowym wykonaniem, w tym wypadku przedmiotem umowy jest co do zasady dostawa i instalacja sprzętu i jego serwis w okresie gwarancji.

#### **Pytanie nr 127**

**§ 6 ust. 4 Załącznika 4 do SWZ.** - Czy Zamawiający zgodzi się na zmniejszenie łącznej wysokości kar umownych do 10% ?

#### **Pytanie nr 128**

**§ 6 ust. 6 Załącznika 4 do SWZ.** - Wykonawca wnosi o zmianę postanowienia:

„Strony niniejszej umowy zgodnie ustalają i dopuszczają możliwość jednostronnego potrącenia przez Zamawiającego wszelkich wynikających z niniejszej umowy wzajemnych wierzytelności (w tym w szczególności wynikających z nałożonych kar umownych) z wierzytelnościami Wykonawcy.”

Z uwagi na obowiązek zachowania proporcjonalności i równowagi kontraktowej stron nie jest uzasadnione dokonywanie potrącenia z wynagrodzenia Wykonawcy przed wymagalnością kary. Zwrócić należy uwagę, iż Zamawiający na zasadach ogólnych Kodeksu cywilnego jest uprawniony do dokonywania potrąceń dla wierzytelności wymagalnych (art. 498 k.c.), na podstawie oświadczenia woli złożonego drugiej stronie.

#### **Pytanie nr 129**

**§ 6 ust. 7 Załącznika 4 do SWZ.** - Wykonawca wnosi o zmianę postanowienia:

W związku z pytaniem dot. §6 ust. 6 – wnosimy o wykreślenie postanowienia.





**ODPOWIEDŹ:**

**Zamawiający zmienia treść § 6 ust. 2 lit. b, g i h, nadając im odpowiednio następujące brzmienie**

*„b. w wysokości 0,2% wynagrodzenia określonego w § 5 ust. 1 (rozumianego jako całość przedmiotu zamówienia lub jego odpowiednia część), w przypadku uchybienia terminowi określonemu w § 2 ust. 1 niniejszej umowy, za każdy rozpoczęty dzień zwłoki;”*

*„g. w wysokości 0,2% wynagrodzenia określonego w § 5 ust. 1, w przypadku nieprzywrócenia do stanu pierwotnego na koszt własny pomieszczeń, w których przedmiot zamówienia jest instalowany, w sytuacji określonej w § 2 ust. 2 umowy – w terminie 5 dni od dnia zgłoszenia przez Użytkownika przedmiotu zamówienia, za każdy rozpoczęty dzień zwłoki;*

*„h. w wysokości 0,2% wynagrodzenia określonego w § 5 ust. 1 w przypadku niedostarczenia sprzętu zastępczego w przypadku uchybienia terminowi określonemu w § 3 ust. 12 umowy, za każdy rozpoczęty dzień zwłoki.”*

**Pozostała treść § 6 Załącznika 4 do SWZ pozostaje bez zmian**

**§ 7**

**Pytanie nr 130**

**§ 7 ust. 2 lit. c Załącznika 4 do SWZ.** - Odstąpienie od umowy jest jednym z najdalej idącym w skutki uprawnieniem Zamawiającego i powinno być stosowane z ostrożnością. Równocześnie nie każde naruszenie obowiązków umownych powinno skutkować uruchomieniem prawa do odstąpienia, stąd też Wykonawca wnosi o modyfikację postanowienia:

*„Jeżeli Wykonawca nie rozpoczął realizacji przedmiotu umowy bez uzasadnionych przyczyn lub wykonuje go niezgodnie z umową i pomimo otrzymania pisemnego wezwania, a także wyznaczenia mu na piśmie dodatkowego terminu 5 dni nie wykonuje przedmiotu umowy prawidłowo;”*

**Pytanie nr 131**

**§ 7 ust. 6 zd. 2 Załącznika 4 do SWZ.** - Wykonawca wnosi o **wykreślenie postanowienia**, jako naruszającego zasadę równowagi kontraktowej stron.

**Pytanie nr 132**

**§ 7 ust. 7 Załącznika 4 do SWZ.** - Wyjaśniamy, iż w zależności od rodzaju odstąpienia – ex tunc lub ex nunc – skutki odstąpienia powinny być oceniane według zasad ogólnych kodeksu cywilnego. W związku z powyższym prosimy o dodanie do w/w postanowienia zastrzeżenia:

*„(...), w zakresie w jakim zdarzenia warunkujące naliczenie kary umownej zaistniały do chwili odstąpienia od umowy.”*

**ODPOWIEDŹ: Zamawiający pozostawia treść § 7 Załącznika 4 do SWZ bez zmian.**

Sąd Rejonowy dla Łodzi-Śródmieścia w Łodzi

XX Wydz. Gospodarczy Krajowego Rejestru Sądowego

KRS Nr 0000507870

Kapitał zakładowy: 177.708.000,00 zł (opłacony w całości)

Nr rachunku bankowego: 55 1240 3073 1111 0010 5905 3612 (Bank PEKAO SA).



**Zamawiający zmienia w SWZ (zmiana) treść rozdział III. OPIS PRZEDMIOTU ZAMÓWIENIA, który otrzymuje brzemienne:**

„Przedmiotem zamówienia niniejszego postępowania zakupowego jest **realizacja inwestycji pn. Dostawa sprzętu medycznego do Ośrodka Szpitalnego im. M. Madurowicza przy ul. Wileńskiej 37 Wojewódzkiego Specjalistycznego Szpitala im. M. Pirogowa w Łodzi** zgodnie ze szczegółowym opisem wymaganych parametrów technicznych sprzętu medycznego objętego zamówieniem, który Wykonawca zobowiązany jest dostarczyć, zamontować/zainstalować oraz uruchomić - **Załącznik nr 2.1 zmiana 1, Załącznik nr 2.2 zmiana 1, Załącznik nr 2.3 zmiana 1, Załącznik nr 2.4 zmiana 1, Załącznik nr 2.5, Załącznik nr 2.6, Załącznik nr 2.7 zmiana 1 – Wymagane parametry techniczne do SWZ**”

**Zamawiający zmienia w SWZ (zmiana) rozdział III. OPIS PRZEDMIOTU ZAMÓWIENIA treść ust. 1. Wymagania dotyczące przedmiotu zamówienia, który w ust. 1 lit. c otrzymuje brzemienne:**

„Zamawiający wymaga, aby Wykonawca gwarantował, że dostarczony sprzęt medyczny i wyposażenie jest fabrycznie nowy, nie był używany, data produkcji jest zgodna z wymaganiami **Załącznika nr 2.1 zmiana 1, Załącznika nr 2.2 zmiana 1, Załącznika nr 2.3 zmiana 1, Załącznika nr 2.4 zmiana 1, Załącznika nr 2.5, Załącznika nr 2.6, Załącznika nr 2.7 zmiana 1**, niepowystawowy, nieregenerowany, kompletny i gotowy do użytkowania bez żadnych dodatkowych zakupów poza materiałami eksploatacyjnymi, oraz że nie ma wad fizycznych i prawnych”

**Zamawiający zmienia w SWZ (zmiana) rozdział XI. WYKAZ OŚWIADCZEŃ LUB DOKUMENTÓW, POTWIERDZAJĄCYCH SPEŁNIENIE WARUNKÓW UDZIAŁU W POSTĘPOWANIU ORAZ BRAK PODSTAW WYKLUCZENIA, treść:**

**- w ust 1 lit. a, który otrzymuje następujące brzmienie:**

„oświadczenia Wykonawcy, dotyczące przesłanek wykluczenia z postępowania, spełniania warunków udziału w postępowaniu, w **formie jednolitego europejskiego dokumentu zamówienia – załącznik nr 3 zmiana 1** (oświadczenie aktualne na dzień składania ofert tymczasowo zastępujące wymagane przez Zamawiającego podmiotowe środki dowodowe),”

**- w ust. 1 UWAGA zd. 2, który otrzymuje następujące brzmienie:**

„Wykonawca musi zaimportować ESPD plik umieszczony na stronie internetowej Zamawiającego do niniejszego postępowania **jako załącznik nr 3 zmiana 1.**”

**Zamawiający zmienia w SWZ (zmiana) rozdział XII. PODWYKONAWCY treść ust. 1, który otrzymuje brzmienie:**

„1. Zamawiający żąda wskazania przez Wykonawcę w **jednolitym europejskim dokumencie zamówienia zgodnie z załącznikiem nr 3 zmiana 1** oraz w ofercie części zamówienia, których wykonanie zamierza powierzyć podwykonawcom i podania przez wykonawcę firm podwykonawców, poprzez wypełnienie **punktu nr 14 w formularzu oferty.**”



**Zamawiający zmienia w SWZ (zmiana) rozdział XV. TERMIN ZWIĄZANIA OFERTĄ, treść ust. 1, który otrzymuje brzmienie:**

**„Wykonawca związany jest złożoną ofertą przez okres 90 dni, tj. do dnia [19.02.2024 r.](#)”**

**Zamawiający zmienia w SWZ (zmiana) rozdział XVI. OPIS SPOSOBU PRZYGOTOWYWANIA OFERT, treść ust. 1 lit. b który otrzymuje odpowiednio brzmienie:**

**„b) wypełniony formularz wymaganych parametrów technicznych – przedmiot zamówienia sporządzony wg załączników nr [2.1 zmiana 1](#), [2.2 zmiana 1](#), [2.3 zmiana 1](#), [2.4 zmiana 1](#), [2.5](#), [2.6](#), [2.7 zmiana 1](#) do SWZ”**

**Zamawiający zmienia w SWZ (zmiana) rozdział XVII. MIEJSCE ORAZ TERMIN SKŁADANIA I OTWARCIA OFERT, treść ust. 1, który otrzymuje brzmienie:**

**„Ofertę należy złożyć do dnia [22.11.2023 r. do godz. 10:00](#) pod rygorem nieważności na adres Platformy zakupowej. Ryzyko błędnego doręczenia oferty obciąża Wykonawcę.”**

**Zamawiający zmienia w SWZ (zmiana) rozdział XVII. MIEJSCE ORAZ TERMIN SKŁADANIA I OTWARCIA OFERT, treść ust. 3, który otrzymuje brzmienie:**

**„Otwarcie ofert nastąpi w dniu [22.11.2023 r. do godz. 10:15](#)”**

**Zamawiający zmienia w SWZ (zmiana), rozdział XXVI. Do specyfikacji dołączono, treść ust. 2, 3 i 5, które otrzymują odpowiednio następujące brzmienie:**

**„2. Załącznik nr [2.1 zmiana 1](#), Załącznik nr [2.2 zmiana 1](#), Załącznik nr [2.3 zmiana 1](#), Załącznik nr [2.4 zmiana 1](#), Załącznik nr 2.5, Załącznik nr 2.6, Załącznik nr [2.7 zmiana 1](#): Przedmiot zamówienia – wymagane parametry techniczne”**

**„3. Załącznik nr [3 zmiana 1](#): JEDZ,”**

**„5. Załącznik nr [4 zmiana 1](#): Wzór umowy”**

W związku z powyższym Zamawiający zastępuje:

- SWZ (zmiana) – **SWZ (zmiana 1)**,
- Załącznik nr 2.1 – **Załącznikiem nr 2.1 zmiana 1**: Przedmiot zamówienia – wymagane parametry techniczne,
- Załącznik nr 2.2 – **Załącznikiem nr 2.2 zmiana 1**: Przedmiot zamówienia – wymagane parametry techniczne,



- Załącznik nr 2.3 – **Załącznikiem nr 2.3 zmiana 1:** Przedmiot zamówienia – wymagane parametry techniczne,
- Załącznik nr 2.4 – **Załącznikiem nr 2.4 zmiana 1:** Przedmiot zamówienia – wymagane parametry techniczne,
- Załącznik nr 2.7 – **Załącznikiem nr 2.7 zmiana 1:** Przedmiot zamówienia – wymagane parametry techniczne,
- Załącznik nr 3: JEDZ – **Załącznikiem nr 3 zmiana 1:** JEDZ.
- Załącznik nr 4: Wzór umowy – **Załącznikiem nr 4 zmiana 1:** Wzór umowy.

Wykonawcy są zobowiązani uwzględnić powyższe zmiany podczas sporządzania ofert, w tym także podczas wypełniania **załączników i druków**.

**Zamawiający zmienił ogłoszenie o zamówieniu w zakresie wyżej wymienionych zmian.**

**Zamawiający informuje, iż wyjaśnienia i zmiana treści SWZ, stanowią integralną część SWZ i dokumentów postępowania.**

**Dyrektor Biura Zamówień Publicznych**

**Sylwia Frąckowiak**

*/opatrzone kwalifikowanym podpisem elektronicznym/*